

# Program för Fornvård i Uppsala Län



LÄNSSTYRELSEN  
UPPSALA LÄN

LÄNSSTYRELSENS  
MEDDELANDESERIE  
2013: 05  
KULTURMILJÖENHETEN  
ISSN 1400-4712

*Foto framsida: >N` SdEI S` efo\_*  
*Författare: Jan Helmer Gustafsson, Länsstyrelsen.*

Länsstyrelsen Uppsala län  
Hamnesplanaden 3  
751 86 Uppsala  
Tfn: 010-22 33 000 (vxl)  
E-post: [uppsala@lansstyrelsen.se](mailto:uppsala@lansstyrelsen.se)  
Internet: [www.lansstyrelsen.se/uppsala](http://www.lansstyrelsen.se/uppsala)  
Länsstyrelsens Meddelandeserie 2013  
ISSN 1400-4712  
Tryck: Länsstyrelsens reprocentral

---

# Program för Fornvård i Uppsala Län

---

Revidering 2012

## Rapport

---

Version  
2013-02-08

---

Program för Fornvård i Uppsala län

### Revision av fornvårdsprogrammet

Länets 118 befintliga och beskrivna objekt redovisas och karakteriseras efter fornlämningstyp, tidsålder, värde, tillgänglighet, skötselbehov. Det nya programmet är upprättat i GIS-miljö för effektivaste handläggning (ArcView och Acces).

Programmet beskriver det långsiktiga målet och inriktningen för länets fornvård. Att på ett tillgängligt och intresseväckande sätt visa ett representativt urval av länets fornlämningar för så många människor som möjligt.

I anslutning till denna revision har även ett program information om kulturmiljöer i Uppsala län sammanställts

Dokumentation:

Rapporten på Q: [Program för fornvård](#)

GIS på K: [Applikation](#) och [Accessregister](#)

Revidering av programmet har utförts av Jan Helmer Gustafsson, AR . Arbetet har genomförts under 2011/2012 enligt följande arbetsplan:

### Innehåll

Fornvård i Uppsala län – en bakgrund	sid 2
Uppländska karaktärsdrag	sid 3
Revision av fornvårdsprogrammet	sid 4
Digitalt register och GIS-miljö	sid 5
Fornvårdsprogram och register 2013	sid 6
Bilagor	sid 8

## Fornvård i Uppsala län – en bakgrund

Det uppländska landskapet har präglats av människan sedan stenåldern, d v s med början för ca 6 000 år sedan. Människors odlingsmöda och samhällsgemenskap har sedan dess - i allt ökande omfattning - dragit nytta av landskapets naturresurser och därmed påverkat det och format kulturlandskapet. Kulturlandskapets kontinuerliga utveckling under årtusenden kan på många håll direkt utläsas i dagens landskap. Både i våra byggda och forfarande brukade miljöer och i dess övergivna former - de som utgör fornlämningar.

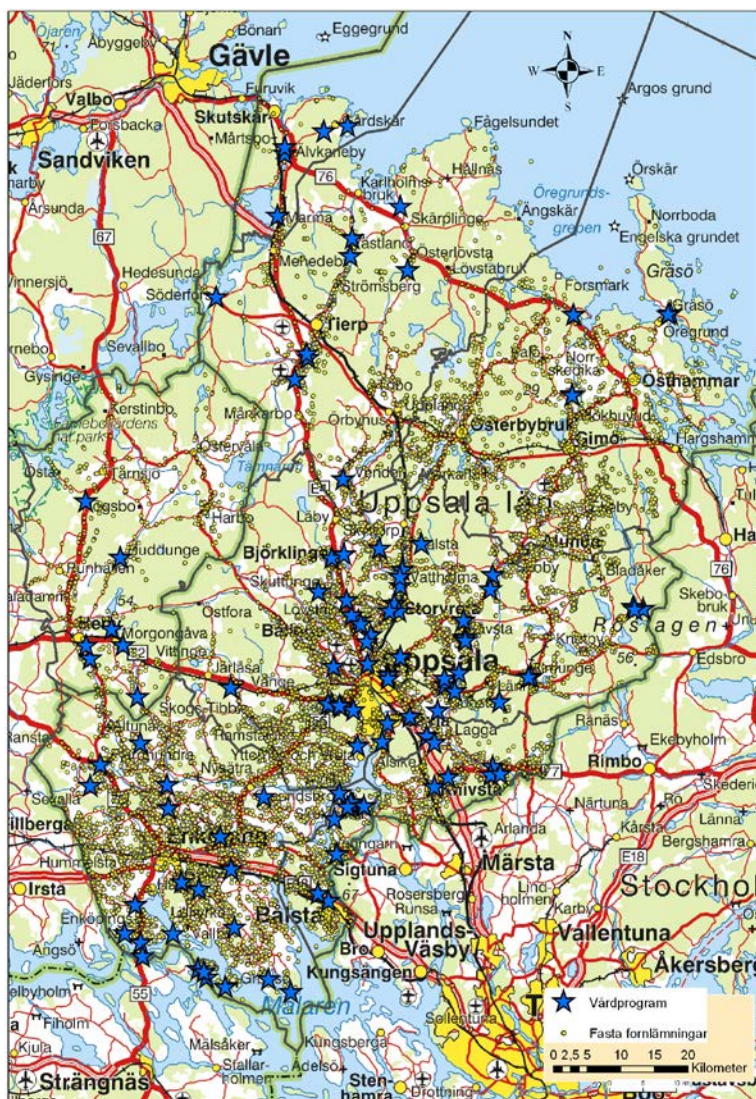


Fig. Fasta fornlämningar i länet samt objekt med upprättade vårdprogram.

Jordbruksnäringen i länet grundar sig t ex i hög grad på en bebyggelseutveckling som i många fall har sina rötter i vikingatid, stundom ännu längre tillbaka i tiden. Om detta vittnar än idag de många bevarade förhistoriska gravfälten, bosättningarna och fornborgarna som återfinns centralt i dagens jordbruksbygder.

Utöver lämningar efter det forntida agrara samhället, finns även spår och strukturer av andra viktiga näringar och funktioner. Järnbrukstiden representeras kanske främst genom de många fortfarande intakta Vallonbruksmiljöerna - unika monument över länets industriella framgångar under främst 1600 och 1700-talen. Järnframställning har dock skett här sedan förhistorisk tid och lämningar efter dessa anläggningar måste lyftas fram tydligare än vad som nu är fallet.

Likaså vittnar slott och herrgårdar, medeltida stadsbildningar, alla bevarade medeltidskyrkor om administrativa, ekonomiska och sociala förhållanden under historisk tid. Övergivna kult- och marknadsplatser, lämningar efter tidiga godsbildningar och kungsdömarer som kompletterar bilden av samhällets utveckling ska därför också finnas representerade i fornvårdsprogrammet.

## Riksintressen

I miljöer där samhällets utveckling speglas särskilt väl har kulturmiljövården avgränsat ett antal områden med bevarandevärden av olika grad. I länet finns 67 områden av riksintresse. Till detta kommer ett stort antal miljöer och enskilda objekt som har definierats som särskilt värdefulla från regionalt och lokalt perspektiv. Statens insatser för vård och skötsel av representativa fornminnesplatser bör primärt inriktas på miljöer inom riksintressena.

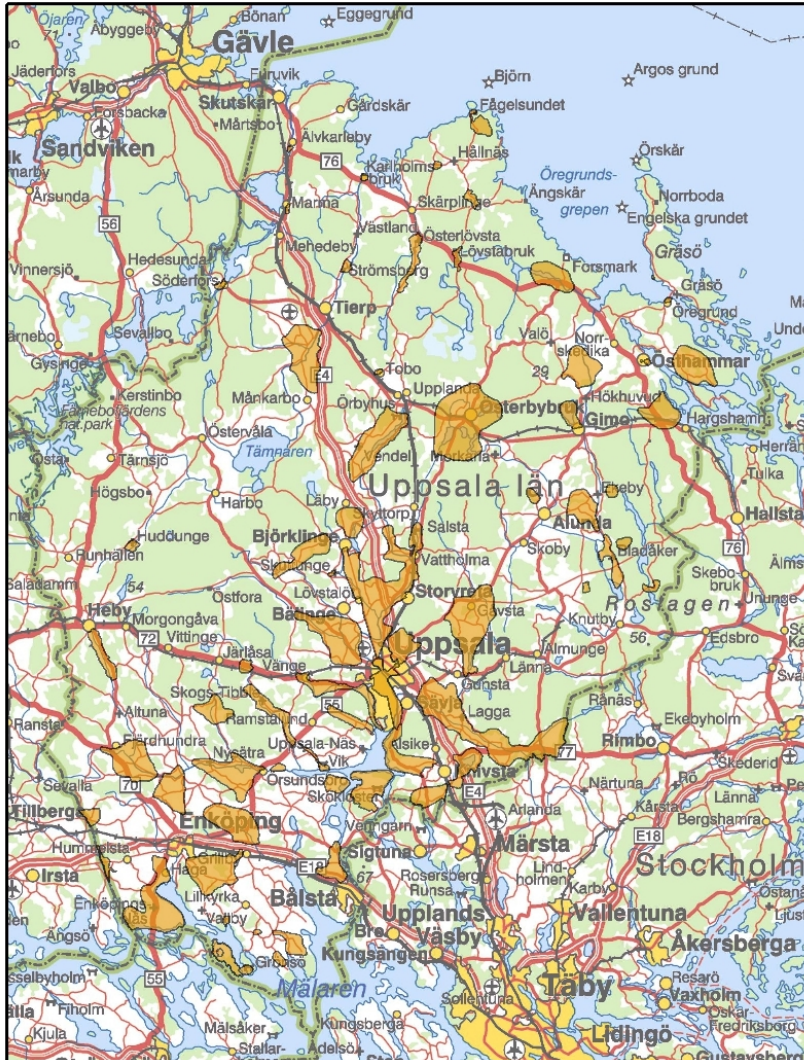


Fig. Riksintressen i C-län

## Uppländska karaktärsdrag

Uppland har sedan förhistorisk tid varit ett dynamiskt och expansivt område på grund av sitt läge och sina naturförutsättningar. Länet karaktärsdrag och identitet har en stark grund i de historiska skeenden som förevarit i äldre tid. Man har urskiljt tre kulturhistoriska och i huvudsak även geografiskt sammanhållna områden av särskilt intresse och betydelse för kulturmiljövården. De brukar sammanfattas i uttrycket ”Jord, Järn och Administrativa system”. Här avses de storskaliga *jordbruksbygderna* i mellersta och södra delen av länet, de viktigaste områdena i Storåns och Fyrisåns dalgångar, där den *svenska riksbildningen* utkristalliserades samt den norduppländska bruksbygden där den *svenska järnhanteringen*s viktigaste anläggningar kom att växa fram.

- de storskaliga *jordbruksbygderna* i mellersta och södra delen av länet med kontinuitet i bebyggelse och markanvändning sedan förhistorisk tid och där enköpingstraktens hållristningsområde är av särskilt intresse.

- kulturlandskapet i de centrala delarna av länet från yngre järnålder/tidig medeltid utmed länets många sprickdalar och med de viktigaste områdena i Storåns och Fyrisåns dalgångar, där den *svenska riksbildningen* utkristalliserades och tidigt bildade rikets administrativa och kyrkliga centrum dit även den förnämsta utbildningsanstalten förlades.
- den norduppländska bruksbygden där under 1600-, 1700- och 1800-talen den dåvarande *svenska järnhanteringens* viktigaste och mest storslagna anläggningar växte fram baserade på malmen från Dannemora gruvor.

### **Fornvårdens utveckling**

Systematisk vård och skötsel av besöksvärda fornlämningar har skett i länet sedan 1960-talet, ett arbete som utfördes under ledning av Riksantikvarieämbetet. Dåvarande Arbetsmarknadsverket (AMS) och Länsarbetsnämnderna erbjöd vid den tiden kontinuerligt stöd till denna typ av verksamheter varför ett stort antal fornlämningsmiljöer kunde ges årlig skötsel, skyltas upp och göras tillgängliga för en bredare allmänhet.

I slutet av 1980-talet upphörde helt möjligheterna till finansiering genom Länsarbetsnämnd och AMS. Istället decentraliserades fornvårdsarbetet och medel fördelades till länen genom Riksantikvarieämbetet. Detta innebar att nya former måste sökas för att

upprätthålla vården av värdefulla fornlämningar på en acceptabel nivå. Huvudsakligen har vårdarbetet skett i samverkan med kommunerna.

En utvärdering av fornvårdsarbetet i länet utfördes under våren 1997. Det tidigare urvalet uppfattades vara inte helt rättvist fördelat och gav inte heller en fullständig bild av den förhistoriska utvecklingen i länet. Genom ny kunskap har även helt nya fornlämningstyper upptäckts, vilka behöver representeras bättre.

### **Revision av fornvårdsprogrammet**

Under 2012 påbörjades revideringsarbetet med en genomgång av det befintliga analoga registret. I en behovsanalys konstaterades att fornvårdsregister, skötseplaner och annat underlagsmaterial behövde digitaliseras och inordnas i länsstyrelsens GIS. Detta skedde parallellt med den inledande nulägesgenomgången. Det befintliga fornvårdsprogrammet i länet omfattade, sedan Heby kommun tillkommit 2007, totalt ca 120 miljöer.

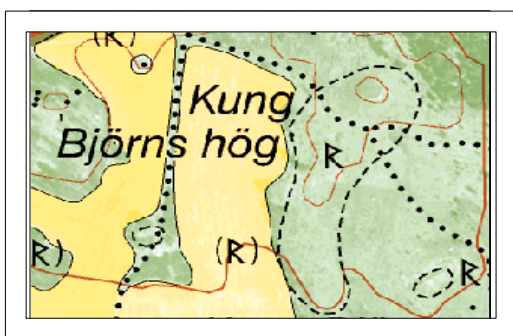
Statens resurser för vård av fornlämningar varierar starkt över tid och är ofta beroende av det arbetsmarknadspolitiska läget i landet. Med nuvarande resurser krävs sannolikt betydande omprioriteringar inom det löpande fornvårdsarbetet. Jämfört med det tidigare programmet behöver troligen antalet objekt med årliga skötselinsatser minska.

Fornvårdsprogrammet ska dock ha en beredskap för tider med bättre resurser för markvårdande insatser i fornlämningsmiljöer. Därför upptar programmet även ett antal presumtiva objekt, lämpliga att tillgängliggöra när möjligheter och intresse för detta uppstår. Det kan även gälla arbetsinsatser som hembygdsföreningar eller andra intresserade vill utföra. Av arbetsmarknadsskäl är det ofta önskvärt att det ska finnas möjlighet för att utföra begränsade vårdinsatser med kort varsel. Detta kan innebära att fler nya fornlämningsmiljöer kan uppmärksammas, men kräver samtidigt att skötselplanerna måste ha flexibel målsättning så objekten blir betjänta även av begränsade vårdinsatser.

## Motiv till urvalet av informationsområden och objekt

De ovan angivna Uppländska karaktärsdragen kan sägas utgöra länets övergripande kulturhistoriska profil och utgångspunkter för urvalet. Därutöver ska även följande inriktningsmål och teman uppmärksammas:

- fokus på miljöer mer än objekt. En samlad historisk miljö kan ofta ge en mer intressant berättelse och koppling till dagens landskap.
- betydelsefulla exempel på miljöer vars historia påverkats av länets specifika landhöjningsprocess.
- tematiska miljöer såsom hällristningsområden, runstenar, agrarhistoriska miljöer med röjningsrösen.
- Stadsbildningen under medeltiden medförde att fyra orter i länet nådde status som fullvärdiga städer, Uppsala, Enköping, Östhammar och Öregrund. I dessa städer utgör de äldsta delarna fast fornlämning och de bevarade kulturlagren rymmer mycket kunskap om det medeltida stadslivet.
- Länets fåtaliga, men nationellt intressanta stenåldersboplatser, som är belägna i de mer höglänta delarna i nordväst.



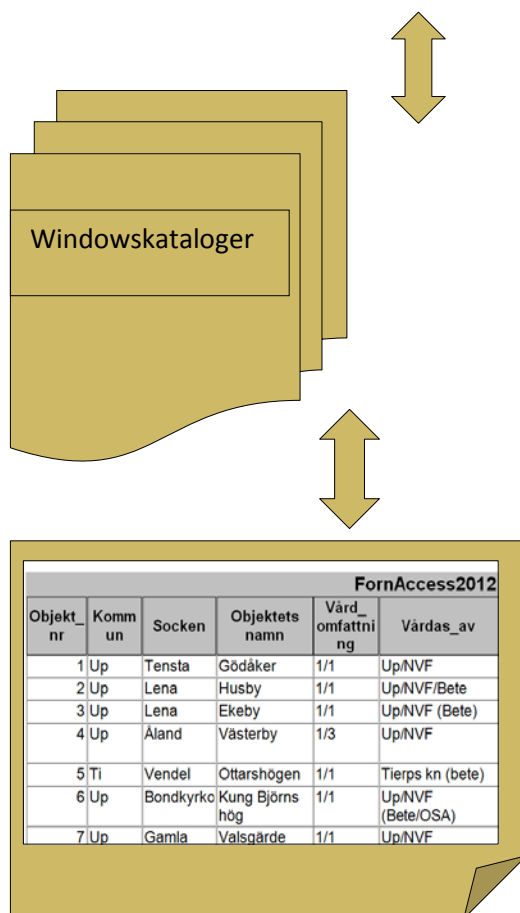
Vid urvalet ska även hänsyn tas till att vissa områden i länet inte har så många fornlämningar, dvs att det blir en rimlig fördelning av vårdade och skyltade miljöer mellan kommunerna. Likaså bör områden där få arkeologiska undersökningar utförts, särskilt uppmärksammas för ökad information och kunskap om fornlämningar.

### Underlag

Underlag för den nu utförda utvärderingen har varit följande program och kunskapsunderlag:

- Bygd att vårda (1984)
- Odlingslandskap i Uppsala län (1993)
- Kulturmiljöer i Uppsala län (1997)
- Kommunala program
- Fornminnesregistret (FMIS)
- Lantmäterivekets och Riksarkivets kartarkiv

Fig. Registrets kataloger och Access-databasen är kopplade till GIS-applikationen ArcView.



### Digitalt register och GIS-miljö

I det äldre analoga fornvårdsregistret finns 117 objekt med tidigare upprättad vårdplan. Dessa planer finns samlade i tre uppsättningar pärmar i Kulturmiljöenhetens arkiv. Ett äldre register med grunddata har kompletterats och överförs till ett nytt digitalt fornvårdsregister. Registret är inläst i en Access-databas och är benämnt **FornAccess2012**. Samtliga gamla och nya



tillkomna vårdobjekt har digitaliserats och överförts till GIS-miljö i ArcView (länkadresser finns på sid 1).

All ny tillkommen information, uppdaterade vårdplaner, foton mm läggs succesivt in i de nya databaserna. Merparten vårdplaner tillkom på 1970-80talet. De är skannade och ligger i databasens windows-kataloger. Senaste planen upprättades 2001.

### Ojämn fördelning

Det helt överväldigande antalet vårdade miljöer utgörs av gravar och gravfält och flertalet är från järnåldern. Det kan främst förklaras av att det huvudsakliga antalet välbevarade och synliga lämningar i länet utgörs just av denna kategori. Miljöerna där de förekommer är ofta också både tillgängliga och kulturhistoriskt intressanta.

Det är dock inte en rimlig fördelning att 70 % av objekten är gravar och gravfält när länets profilbild också vill lyfta fram jordbrukets, järnets och statssamhällets framväxt som betydelsefulla exponenter för den historiska utvecklingen.

En sammanställning av de olika vårdade fornlämningskategorierna ger följande utfall:

Brukslämningar	4 st
Bytomter	0 st
Engelsk park	1 st
Fasta hus	5 st
Fornborg	12 st
Gravar och gravfält	82 st
Hällristningar	1 st
Kvarnlämningar	2 st
Kyrkoruin	2 st
Minnesplats	1 st
Pestkyrkogård	1 st
Runsten	1 st
Skans, befästning	1 st
Stenvalvbro	2 st
Trefaldighetskälla	3 st
Vadställe	2 st
<b>Summa</b>	<b>120 st</b>

I några fall har fler än en kategori räknats in i objektet.

### Fornvårdsprogram och register 2013

Från det tidigare fornvårdsprogrammet kommer 118 objekt, inklusive överförda objekt från Heby kommun 2007. Förteckning i bilaga 1.

Från genomgången 2012 finns ytterligare ett 40-tal föreslagna objekt från projektet Kulturlyftet (<http://kulturlyftet.se/>).

Totalt i det digitala [fornvårdsregistret](#) finns för närvarande 150 objekt förtecknade. Avsikten är att registret ska vara flexibelt och användas interaktivt.

**Prioritering**

Med utgångspunkt från programmets profil- och målbeskrivning har en grov prioritering gjorts som utgångspunkt för fortsatt diskussion och val. Högst prioritet har objekt som rymmer sådana besöksvärden att de bedömts vara av riksintresse (Ri) eller av regionalt (Reg) värde. Objekt som markerats med (Kn) är sådana som främst har betydelse på kommunal nivå, för lokalsamhället, skolor, föreningar mm.

**Äldre vårdobjekt som eventuellt bör utgå**

Det finns ett antal objekt i programmet som inte vårdats på många år. I den fortsatta översynen bör övervägas och beslutas om de ska utgå eller kvarstå som fornvårdsobjekt.

Skälen till de inte vårdats är vanligen att de:

- inte rymts inom budget,
- inte bedömts tillräckligt intressanta,
- inte utgöra fornlämningar (parker, bebyggelse),
- inte längre är tillgängliga för besökare,  
eller att markägaren inte längre är intresserad eller motsätter sig insatsen.

Det är ett 40-tal objekt i programmet där ingen insats utförts de senaste 5 åren.

-----\*\*\*\*\*-----

## BILAGA

### Fornvårdsregister Uppsala län 2012.

Objekt nr 1-118 utgör miljöer från det gamla analoga registret.

Objekt nr 119-150 utgör förslag till nya vårdobjekt (markerade med grått i tabellen).

Objekt markerade med **rött** utgör miljöer som inte vårdats de senaste 5 åren.

Dessa utgör en grupp på ett 40-tal objekt. I översynen bör övervägas och beslutas om de ska utgå eller kvarstå som fornvårdsobjekt. Skälen till de inte vårdats är vanligen att de:

- inte rymts inom budget,
- inte bedömts tillräckligt intressanta,
- inte utgör fornlämningar,
- inte längre är tillgängliga för besökare,
- eller att markägaren inte längre är intresserad eller motsätter sig insatsen.

Fornvårdsobjekten i det befintliga analoga fornvårdsprogrammet förvaras i ett antal pärmar i kulturmiljöenhetens arkiv. Där finns skötselplaner och anteckningar som över åren förts om fornvårdsarbetet. Till det nya digitala registret har kartor och skötselprogram skannats och lagts in.

Samtliga objekt är avgränsade och georefererade i ArcView.

Registret omfattar fn 150 objekt.

FornAccess2012

Objekt_nr	Kommun	Socken	Objektets namn	Forn_miljö	Tidsålder	Kulturmiljö	Ri/Reg /Kn/K
1	Up	Tensta	Gödåker	Gravfält	Järnålder, Äldre	K30 Börklingeåns och Fyrisåns dalgångar.	Ri
2	Up	Lena	Husby	Gravfält	Järnålder	K30 Björkligeåns och Fyrisåns dalgångar	Ri
3	Up	Lena	Ekeby	Gravfält	Järnålder, Yngre	K30 Björklingeåns och Fyrisåns dalgångar	Ri
4	Up	Åland	Västerby	Fornborg	Järnålder	K38 Åland	Reg
5	Ti	Vendel	Ottarshögen	Gravfält	Järnålder, Folkvandringstid	K14 Vendelbygden	Ri
6	Up	Bondkyrko	Kung Björns hög	Grav	Bronsålder	K39 Hågaåns dalgång	Ri
7	Up	Gamla Uppsala	Valsgårde	Gravfält	Järnålder, Vendeltid	K30 Björklingeåns och Fyrisåns dalgångar	Ri
8	Up	Gamla Uppsala	Kungshögarna	Gravfält	Järnålder, Folkvandringstid	K30 Björklingeåns och Fyrisåns dalgångar	Ri
9	Hå	Skokloster	Flasta mur	Kyrkoruin	Medeltid	K64 Skohalvön	Ri
10	Äl	Älvkarleby	Rysskullarna	Gravfält	Järnålder, Vikingatid	Äl Västanån	Reg

## FornAccess2012

Objekt_nr	Kommun	Socken	Objektets namn	Forn_miljö	Tidsålder	Kulturmiljö	Ri/Reg /Kn/K
11	Ti	Tierp	Torslunda	Gravfält	Stenålder (Y, BRÅ, JÅ)	K12 Tierpsslätten	Ri
12	Up	Vaksala	Brillinge	Gravfält	Järnålder (BRÅ, JÅ)	K36 Vaksala	Kn
13	Up	Vaksala	Prästgården	Gravfält	Järnålder (Ä)	K36 Vaksala	Kn
14	Up	Gamla Uppsala	Fullerö	Gravfält	Järnålder (Y)	K30 Björklingeåns och Fyrisåns dalgångar	Ri
15	Up	Skuttunge mfl	Dragby	Gravfält	Stenålder	K30 Björklingeåns och Fyrisåns dalgångar	Ri
16	Up	Lena	Prästgården	Gravfält	Järnålder (Y)	K30 Björklingeåns och Fyrisåns dalgångar	Ri
17	Up	Bladåker	Bennebol	Brukslämningar	1600-tal	K34 Vällnora och Bennebols bruk	Ri
18	Up	Lena	Backa-Trollbo	Gravfält	Järnålder	K30 Björklingeåns och Fyrisåns dalgångar	Reg
19	Hå	Häggeby	Rölunda	Gravfält	Järnålder (VIK)	Hå4 Häggeby	Reg
20	Up	Skuttunge	Kung Skutes hög	Grav	Järnålder	K30 Björklingeåns och Fyrisåns dalgångar	Reg
21	Up	Skuttunge	Skuttunge prgård	Trefaldighetskälla	Medelt/historisk tid	K29 Skuttunge by	Reg
22	Ti	Österlövsta	Sund	Gravfält	Järnålder (Y)	Ti8 Långgärdet i Sund	Kn
23	Ti	Västland	Valla	Gravfält	Järnålder (Y)	Ti15 Västlandsområdet	Kn
24	Ti	Västland	Bolstan	Gravfält	Järnålder (Y)	Ti15 Västlandsområdet	Reg
25	Kni	Östuna	Vallbyåsen	Gravfält	Järnålder (Ä)	K41 Långhundradalen	Reg
26	Up	Danmark	Danmarksby	Gravfält	Järnålder (Y)	K41Långhundradalen	Kn
27	Up	Danmark	Nåntuna	Gravfält	Järnålder	K40A Uppsala	Reg
28	Kni	Lagga	Morby	Gravfält	Järnålder	K41Långhundradalen	Reg
29	Kni	Husby-Långh	Broborg	Fornborg	Järnålder	K41Långhundradalen	Ri
30	Up	Läby	Kvarnbo	Gravfält	Järnålder (Ä)	K39 Hågaåns dalgång	Ri
31	Kni	Lagga	Mora stenar	Gravfält	Järnålder	K41Långhundradalen	Ri
32	Ti	Tierp	Fors	Gravfält	Järnålder (Y)	K12 Tierpsslätten	Ri
33	Up	Almunge	Prästgården	Gravfält	Järnålder	U36 Almunge	Kn
34	Up	Almunge	Skogsstation	Gravfält	Järnålder	U36 Almunge	Kn
35	Up	Funbo	Broby	Runstenar	Järnålder	U26 Funbo	Kn
36	Up	Knutby Bladåker	Slottsberget	Fornborg	Järnålder	U48 Bennebol/Vällnora	Reg

## FornAccess2012

Objekt_nr	Kommun	Socken	Objektets namn	Forn_miljö	Tidsålder	Kulturmiljö	Ri/Reg /Kn/K
37	Up	Stavby	Stavby	Gravfält	Järnålder (Y)	U38 Stavby	Reg
38	Up	Almunge	Kinnsta	Gravfält	Järnålder	U34 Ulvs Väsby - Ösby	Reg
39	Up	Stavby	Gränome	Grav	Bronsålder	U25 Rasbo	Kn
40	Up	Funbo	Gråmunkehöga	Gravfält	Järnålder (Y, Ä)	U26 Funbo	Reg
41	Hå	Yttergran	Lundby	Gravfält	Järnålder	K65 Yttergran - Övergran	Kn
42	En	Härnevi	Äsåsen	Gravfält	Järnålder	K49 Härnevi	Kn
43	En	Torstuna	Vånsjöåsen	Gravfält	Järnålder	K49 Härnevi	Reg
44	Up	Ärentuna	Prästgården	Gravfält	Bronsålder (ÄJÄÅ)	K30 Björklingeåns och Fyrisåns dalgångar	Kn
45	Up	Lena	Salsta fornborg	Fornborg	Järnålder	K30 Björklingeåns och Fyrisåns dalgångar	Reg
46	En	Simtuna	Skutters skans	Fornborg	Järnålder	En	Kn
47	En	Svinnegarn	Svinnegarn källa	Trefaldighetskälla	Medeltid	K57 Enköpings-Näs	Ri
48	Up	Lena	Storvr/Adolfsb	Gravfält	Bronsålder	K30 Björklingeåns och Fyrisåns dalgångar	Kn
49	En	Torstuna	Rung	Gravfält	Järnålder	--	Kn
50	En	Torsvi	Torsviby	Gravfält	Järnålder	K63 Torsvi	Reg
51	Up	Rasbo	Lejsta	Gravfält	Järnålder (Y)	K37 Rasbo - Funbo	Reg
52	Up	Läby	Vadbackahögen	Vad	Järnålder	K39 Hågaåns dalgång	Ri
53	Kni	Östuna	Vallox-Säby	Gravfält	Järnålder	K45 Landskapet kring Valloxen - Säbysjön	Kn
54	Ös	Forsmark	Johannisfors	Industrilämningar	1700-tal	Ös8 Johannisfors	Reg
55	Ti	Tierp	Söderfors bruk	Engelsk park	1700-t		Kn
56	Kni	Knivsta	Gredelby	Gravfält	Järnålder (Y)	Kn	Kn
57	Up	Börje	Broby	Gravfält	Bronsålder (ÄJÄÅ)	K35 Uppsalaslätten och Jumkilsåns dalgång	Ri
58	Ti	Österlövsta	Åkerby Bruk	Bruksmiljö	1600-tal	Ri	Kn
59	Up	Bondkyrko	Sunnersta	Fornborg	Järnålder	K30B Alsike	Kn
60	Up	Knutby	Vällnora	Brukslämningar	1600-tal	K34 Vällnora och Bennebols bruk	Ri
61	En	Enköpings-Näs	Brunnsholm	Gravfält	Järnålder		Kn
62	Up	Uppsala-Näs	Övernäs	Gravfält	Järnålder (Y)	K43 Uppsala-Näs	Reg
63	Up	Björklinge	Jarlahögarna	Gravfält	Järnålder	U4 Bälinge mossar	Kn
64	Ti	Tierp	Husbyborg	Kyrkoruin	Järnålder (Y, MED)	K12 Sävaåns dalgång	Reg
65	Äl	Älvkarleby	Västanåskans	Skans	1700-t	Äl 6	Kn

## FornAccess2012

Objekt_nr	Kommun	Socken	Objektets namn	Forn_miljö	Tidsålder	Kulturmiljö	Ri/Reg /Kn/K
66	En	Boglösa	Brandskogsskeppet	Gravfält	Bronsålder	K56 Boglösa	Ri
67	En	Giresta	Klockstapelback	Gravar	Järnålder	En 12	Kn
68	Ös	Hökhuvud	Hanundastenen	Runsten	Järnålder (Y)	Ös15 Odl.bygden N om Hökhuvuds k:a	Kn
69	Ös	Hökhuvud	Hanunda	Gravfält	Järnålder (Y)	Ös15 Odl.bygden N om Hökhuvuds k:a	Kn
70	Up	Rasbo	Årsta	Runsten	Järnålder (Y)	K37 Rasbo - Funbo	Reg
71	Up	Rasbo	Ginhammar	Gravfält	Järnålder (Y)	K37 Rasbo - Funbo	Reg
72	Up	Funbo	Stenvalvbro	Stenvalvbro	1800-t	K37Rasbo-Funbo	Kn
73	Kni	Husby-Långh	Hönsgårde	Gravfält	Järnålder (Ä)	K41Långhundraalen	Reg
74	Up	Rasbo	Frötuna	Fast hus	Medeltid	K37 Rasbo - Funbo	Reg
75	Up	Björklinge	Nynäs	Fast hus	Medeltid	K27 Sätuna	Reg
76	En	Enköpings-Näs	Märsön	Gravfält	Järnålder (Y)	Mälarö	Kn
77	En	Enköpings-Näs	Hjulsta	Gravfält	Järnålder (Y)	K57 Enköpings - Näs	Kn
78	En	Vårfrukyrka	Gånsta	Hällristningar	Bronsålder	K 56 Boglösa	Ri
79	Up	Ärentuna	Kull-Gränby	Gravfält	Järnålder (Y)	K30 Björklingeåns och Fyrisåns dalgångar	Reg
80	En	Kungs-Husby	Utöhus	Fast hus	Medeltid	K61 Bond-Arnö och Grönsöö	Ri
81	Ös	Gräsö	Ryssaltaret	Monument	1700-t	Ös5 Gräsö kyrka och gård	Reg
82	Ös	Gräsö	Gräsö gård	Gravfält	Järnålder (Y)	Ös5 Gräsö kyrka och gård	Reg
83	Hå	Yttergran	Sågarbacken-skol	Gravfält	Järnålder (Y)	--	Kn
84	En	Litslena	Trestensbacken	Gravfält	Järnålder (Ä)	K54-Härkeberga-Litslena	Reg
85	En	Villberga	Grillby-skolan	Gravfält	Järnålder (Y)	--	Kn
86	Äl	Älvkarleby	Marma/Rörbacka	Gravfält	Järnålder (Y)	Äl2 Marma	Kn
87	En	Simtuna	Vadsbacken	Gravfält	Järnålder	K48 Fjärdhundra	Kn
88	En	Veckholm	Härjarö	Gravfält	Järnålder (Y)	--	Kn
89	Up	Vaksala	Jälla	Gravfält	Järnålder (Ä)	K36 Vaksala	K
90	En	Lillkyrka	Mösa	Gravar	Järnålder (Ä)	En31 Lillkyrka	Kn
91	Up	Funbo	Lövsta	Gravfält	Järnålder (Y)	K41 Långhundraleden	Kn
92	En	Vallby	Gröneborg	Fast hus	Medeltid	3 Kap-område, NRL.	Reg
93	Äl	Älvkarleby	Gårdskär	Gravfält	Järnålder	--	Reg
94	Äl	Älvkarleby	Gårdskär	Gravar	Järnålder	--	Reg
95	Hå	Vallby	Borgaringen	Fornborg	Brons/Järnålder	Kap 3. Mälarens stränder	Kn

## FornAccess2012

Objekt_nr	Kommun	Socken	Objektets namn	Forn_miljö	Tidsålder	Kulturmiljö	Ri/Reg /Kn/K
96	En	Vallby	Husby holme	Fast hus	Medeltid	En34 Husbyborg	Reg
97	En	Tillinge	Ullunda vad	Vad	Järnålder, Vikingatid	En22 Tillinge	Reg
98	En	Tillinge	Hummelsta fornborg	Fornborg	Järnålder	-	Kn
99	Ös	Dannemora	Ralby hytta	Hyttruin	Medeltid	Ös	K
100	Hå	Skokloster	Arnöhuvud	Grav	Järnålder	K64 Skohalvön med Arnöhuvud	Reg
101	En	Kungs.Husby	Arnö, Oxhagen	Gravar	Järnålder	K61 Bond-Arnö	Kn
102	En	Kungs-Husby	Arnöberg	Gravar	Järnålder	K61 Bond-Arnö	Kn
103	En	Kungs-Husby	Arnö, Borgen	Gravar	Järnålder	K61 Bond-Arnö	Kn
104	Hå	Skokloster	Lugneborgen	Fornborg	Järnålder	Hå2 Skohalvön	Reg
105	Hå	Skokloster	Säby	Gravfält	Järnålder	K64 Skohalvön med Arnöhuvud	Reg
106	Hå	Skokloster	Berga	Gravfält	Järnålder	K64 Skohalvön med Arnöhuvud	Reg
107	Hå	Skokloster	Tjusta, Hasselbacken	Gravfält	Järnålder	K64 Skohalvön med Arnöhuvud	Reg
108	Hå	Skokloster	Tjusta hög	Gravfält	Järnålder	K64 Skohalvön med Arnöhuvud	Reg
109	He	Västerlövsta	Gärdsbacken	Grav	Järnålder	K29 Örsundaåns dalgång	Reg
110	He	Huddunge	Huddunge kyrkoruin	Kyrkoruin	Medeltid	He	Reg
111	He	Enåker	Masteråsen, Pestkyrkogård	Pestkyrkogård	Historisk tid	He	Reg
112	He	Vittinge	Morgongåva, Lilla Ramsjö	Gravfält	Järnålder	He Morgongåva	Reg
113	He	Nora	Sevedskvarn	Kvarnlämningar	Historisk tid	He	Reg
114	He	Östervåla	Ettingvallen	Fornborg	Brons/Järnålder	He	Reg
115	He	Västerlövsta	Skansberget, Molnebo	Fornborg	Brons/Järnålder	He Molnebo	Reg
116	He	Västerlövsta	Ål, Nyborg	Gravfält	Järnålder	K29 Örsundaåns dalgång	Reg
117	He	Vittinge	Östlunda fornborg	Fornborg	Järnålder?	He Skattmansö	Reg
118	Ti	Hållnäs	Grönlundsbacken	Gravfält	Järnålder	Ti Sikhjalma	Reg
119	Up	Danmark	Aspkällsbacken	Gravfält	Järnålder	-	Reg
120	Up	Danmark	Lilla Djurgården	Husgrunder	Historisk tid	K40A Uppsala	Reg
121	Äl	Älvkarleby	Höghällsberget	Fornborg	Bronsålder?	Äl	Reg
122	Äl	Älvkarleby	Vidhällarna	Gravar	Bronsålder	Äl	Reg

## FornAccess2012

Objekt_nr	Kommun	Socken	Objektets namn	Fornl_miljö	Tidsålder	Kulturmiljö	Ri/Reg /Kn/K
123	Äl	Älvkarleby	Långsand 1_2	Gravar	Brons/Järnålder	Äl	Reg
124	Äl	Älvkarleby	Hönsbacka	Grav	Brons/Järnålder	Äl11	Reg
125	Kni	Östuna	Brunnby-Ekbacken	Gravfält	JÄÅ	K45	Kn
126	Up	Läby	Österby	Runstensbro	VIK	K39	Reg
127	Äl	Älvkarleby	Långsand 3	Gravar	Brons/Järnålder	Äl	Reg
128	Kni	Husby-Långhundra	Ovike	Gravfält	Järnålder	K41Långhundradalen	Reg
129	En	Härkeberga	Markeby	Bytomt	Medelt/historisk tid	K54 Härkeberga och Litslena	Reg
130	Kni	Östuna	Rönnängen	Gravfält	Järnålder	K41 Långhundradalen	Reg
131	Up	Viksta	Viksta	Gravfält	Järnålder	U?	Kn
132	Hå	Skokloster	Hammarby	Gravar	Järnålder	K64 Skohalvön med Arnöhuvud	Kn
133	Ha	Skokloster	Kvarnlöt	Kvarnlämningar	Historisk tid	Hå 2 Skohalvön	Kn
134	Up	Bälinge	Ransta Hytta	Hyttuin	Medeltid/1700-tal	U3 Ransta och Överby hyttor	Kn
135	Kni	Alsike	Flottsund	Hålvägar	Järnålder	K40B	K
136	Kni	Alsike	Fredrikslund	Gravfält	Järnålder	K40B	K
137	Kni	Alsike	Morgahage	Bytomt	Medeltid/historisk tid	K40B	Reg
138	Kni	Alsike	Krusenberg	Gravar	Järnålder	K40B	Reg
139	Kni	Alsike	VickebyTomta	Runstensbro	VIK	K46	Kn
140	Kni	Östuna	Kvallsta	Bytomt	Järnålder	K45	Kn
141	Kni	Östuna	Vallox-Säby2	Gravfält	Järnålder	K45	Kn
142	En	Boglösa	Rickeby	Hällristningar	BRÅ	K56	Ri
143	En	Boglösa	Hemstahagen	Hällristningar	BRÅ	K56	Ri
144	Up	Danmark	Linnés Sävja	Bytomt	Historisk tid	-	Reg
145	Up	Ärentuna	Kolje	Gravfält	Järnålder	K30	Reg
146	Up	Börje	Hässelbypark	Gravar	JÄÅ	K35	Kn
147	Ös	Dannemora	Täppudden	Gravfält	JÄÅ	K21	Reg
148	Ti	Tierp	Tierps Kyrka	Runstenar	VIK	K12	Reg
149	Up	Åkerby	Altuna	Gravfält	JÄÅ	K35	Kn
150	Up	Jumkil	Örnsätra	Husgrund - Linnévandring	1700-t	-	Reg





Programmet beskriver 150 särskilt intressanta och besöksvärda fornvårdsmiljöer i länet.

Uppsala län är ett av de fornlämningsrikaste områdena i landet. Tillsammans med andra historiska källor speglar fornlämningarna länets historia. Genom Länsstyrelsens försorg är det idag endast möjligt att vårda en bråkdel av länets fornlämningsområden systematiskt. De utvalda lämpar sig särskilt väl för besök, då de är lättillgängliga och har informationsskyltar.

Programmet omfattar ett äldre urval om 118 fornlämningsmiljöer i länet med sedan tidigare upprättade vårdplaner. Uppgifterna har förts över till en Access-databas och kopplats till GIS-miljö i ArcView. Programmet listar dessutom ett 40-tal presumtiva vårdobjekt, som är lämpliga att göra tillgängliga när det blir möjligt.

## MEDDELANDESERIEN 2013

1. Översikt av Kvinnofridsarbetet i Uppsala läns kommuner (*Samhällsutvecklingsenheten*)
2. 2009 års inventering av gölgroda (*Rana lessonae*) i Norduppland (*Naturmiljöenheten*)
3. Källanalys av miljögifter i Uppsala län (*Miljöskydds-enheten*)
4. Uppdragsarkeologins målgrupper – en utvärdering av publik arkeologisk verksamhet och av hur de arkeologiska resultaten tas om hand i samhällsplaneringen och i skolan (*Kulturmiljöenheten*)
5. Program för Fornvård i Uppsala Län (*Kulturmiljöenheten*)



LÄNSSTYRELSEN  
UPPSALA LÄN

POSTADRESS 751 86 Uppsala GATUADRESS Hamnesplanaden 3  
TEL 010-22 33 000 (vxl) FAX 010-22 33 010  
E-POST uppsala@lansstyrelsen.se WEBBPLATS [www.lansstyrelsen.se/upsala](http://www.lansstyrelsen.se/upsala)