

## Hur mycket kan du få i bidrag?

Storleken på bidraget beror på vad Länsstyrelsen bedömer som merkostnad samt byggnadens och miljöns kulturhistoriska värde. Länsstyrelsen bedömer och prioriterar de ansökningar som kommer in och beslutar därefter vilka som får bidrag. För alla bidrag krävs en medfinansiering och/eller egna insatser.

## Hur söker du bidrag?

Ansökan görs på en särskild blankett som kan beställas hos Länsstyrelsen. Du kan också fylla i blanketten på vår hemsida [www.lansstyrelsen.se/upsala](http://www.lansstyrelsen.se/upsala) under fliken Samhällsplanering och kulturmiljö. Här finns mer information om hur du söker byggnadsvårdsbidrag.



Industribyggnader där verksamheten har lagts ned är viktiga att bevara för ortens identitet.

## När söker du bidrag?

Bidrag söker du senast den 31 oktober året innan arbetet ska genomföras.



En byggnad är som ett historiskt dokument med spår av olika tider. Originaldetaljer i fasadens dekor är viktiga delar av dessa spår.



Ett tätt tak förlänger husets livslängd och förebygger dyrbara framtida reparationer.



Dagens landskap har formats genom många generationers arbete med åkerbruk och djurhållning.

Kontaktuppgifter:  
Länsstyrelsen Uppsala län  
Tel: 010-22 33 000 (vxl) Fax: 010-22 33 010  
E-post: [upsala@lansstyrelsen.se](mailto:upsala@lansstyrelsen.se)  
Webb: [www.lansstyrelsen.se/upsala](http://www.lansstyrelsen.se/upsala)

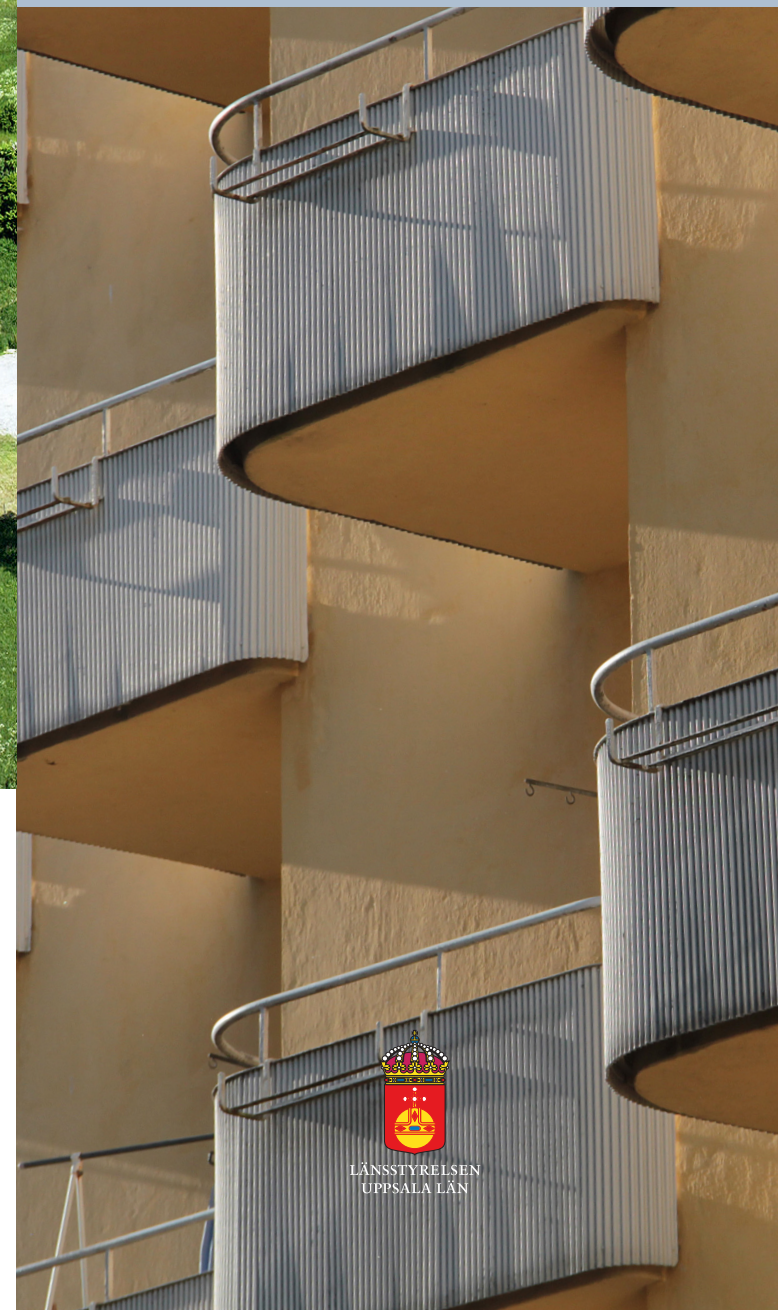
Länsstyrelsen fördelar medel från Riksantikvarieämbetet.

Produktion: Länsstyrelsen i Uppsala 2013.  
Foton: Bergslagsbild/Länsstyrelsen (flygfoto), Ylva Englund (omslagsfoto) och Isa Lindqvist (övriga foton).



## Sök bidrag för restaurering & byggnadsvård

Länsstyrelsen informerar





## Byggnadsvårdsbidrag

Äger du en ängslada där taket behöver läggas om? Eller bor du i ett 1920-talshus där målningarna i entrén behöver restaureras? Kanske äger du en gårdsbyggnad där panelen eller timmerstommen behöver restaureras och kompletteras. Då kan du söka byggnadsvårdsbidrag från Länsstyrelsen.



Byggnader bör restaureras på sina egna villkor och så långt som möjligt med hjälp av ursprungliga konstruktioner och traditionella material.

## Vem kan söka bidrag?

Bidrag kan sökas av enskilda personer, föreningar, kommuner, stiftelser och bolag som äger en kulturhistoriskt värdefull byggnad/bebyggelse. Bidrag kan inte ges till byggnader som ägs av staten eller till kyrkobyggnader som tillhör Svenska kyrkan. För dessa byggnader finns andra bidrag.



Gärdesgårdar berättar om djurhållningen i äldre tider när det var viktigt att hålla djuren borta från grödan.

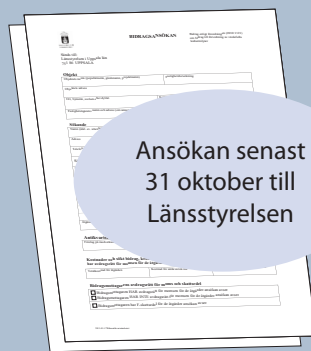
## Vad kan du söka bidrag för?

Du kan söka bidrag för den extra kostnad (merkostnad) det innebär att till exempel restaurera balkongfronterna på ett 1940-talshus i stället för att byta till nya. Eller för att bevara byggnadsdetaljer som är viktiga för att förstå en byggnads historia, till exempel utsmyckningar på fasaden. Ibland är det viktigt att använda traditionella material som linoljefärg eller äldre byggnadsteknik, vilket kan innebära en merkostnad. För detta kan du söka bidrag liksom till kostnaden för konservatorer och hantverkare med specialkompetens.

Bidrag ges inte till redan påbörjade eller utförda restaureringar eller till byggnader som har flyttats från sin ursprungliga plats. Det går inte heller att få bidrag för allmänt löpande underhåll. Ett undantag är byggnader som idag inte har någon praktisk funktion men som betyder mycket för kulturmiljön, till exempel ängslador eller gårdshus (så kallade överloppsbyggnader).

## Så här ser bidragsprocessen ut

1. Du fyller i blanketten "bidragsansökan" som du hämtar på Länsstyrelsens hemsida och bifogar alla handlingar som ska vara med.
2. Senast 31 oktober ska ansökan ha kommit in till Länsstyrelsen.
3. Om din ansökan inte är fullständig skickar Länsstyrelsen en begäran om komplettering.
4. Du skickar in eventuella kompletteringar.
5. Senast i maj får du besked om du får bidrag eller inte.
6. Om du får bidrag måste du anlita en antikvarisk expert som följer hela projektet. Innan arbetet påbörjas har du ett startmöte med den antikvariska experten och hantverkaren/entreprenören. På mötet går ni igenom vad som ska restaureras.
7. När restaureringen är klar kontaktar du Länsstyrelsen för en slutbesiktning.
8. Antikvariskt slutintyg skickas till dig och till Länsstyrelsen.
9. När du har betalat alla fakturor skickar du senast 1 november kopior på fakturorna och underlag som visar att de är betalda, till Länsstyrelsen. Du skickar också med en rekvisitionsblankett.
10. Ditt bidrag betalas ut.
11. Den antikvariska experten skickar en rapport till Länsstyrelsen, en till Riksantikvarieämbetet och en till dig.



Ansökan senast 31 oktober till Länsstyrelsen

Besked senast i maj

Antikvarisk expert och hantverkare anlitas

Restaureringen genomförs

Slutbesiktning av Länsstyrelsen

Fakturor och rekvisition till Länsstyrelsen senast 1 november

