

# Människans avtryck i landskapet

- resultat från tre säsongers fornminnesinventeringar  
förstärker bilden av äldre bebyggelse  
längs samtida vattenleder



Denna rapport är en sammanställning av tre fornminnesinventeringar som genomförts i Uppsala län under 2011 - 2013.

De tre inventeringarna beskrivs i varsin rapport (se nedan). Rapporterna finns att ladda ner på Länsstyrelsen i Uppsala läns webbplats: [www.lansstyrelsen.se/upsala](http://www.lansstyrelsen.se/upsala)

- Revideringsinventering av forn- och kulturlämningar inom Tierps och Älvkarlebys kommuner, Uppsala län, 2011 - Österlövsta socken och Tolfta socken
- Revideringsinventering av forn- och kulturlämningar inom Tierps och Älvkarlebys kommuner, Uppsala län, 2012 - Tierp och Älvkarleby socknar.
- Revideringsinventering av forn - och kulturlämningar inom Tierps och Älvkarlebys kommuner, Uppsala län, 2013 - Hållnäs, Västland, Söderfors och Vendel socknar

#### **Omslagsbild**

Hoters hög, Vendel. 2013 .

Fotograf: Anna Ulfhielm

Äldre kartbild

Kontaktperson: Lennart Swanström

Telefon 010-22 33 351

E-post: [lennart.swanstrom@lansstyrelsen.se](mailto:lennart.swanstrom@lansstyrelsen.se)

Länsstyrelsen i Uppsala län

Hamnesplanaden 3

751 86 Uppsala

Tfn: 010-22 33 000 (vxl)

E-post: [upsala@lansstyrelsen.se](mailto:upsala@lansstyrelsen.se)

[www.lansstyrelsen.se/upsala](http://www.lansstyrelsen.se/upsala)

Länsstyrelsens Meddelandeserie 2014

ISSN 1400-4712

<b>SAMMANFATTNING .....</b>	<b>3</b>
<b>PROJEKTBSKRIVNING .....</b>	<b>4</b>
<b>OMRÅDESBESKRIVNING .....</b>	<b>4</b>
<b>KULTURLANDSKAPET TAR FORM.....</b>	<b>6</b>
STENÅLDER.....	6
BRONSÅLDER .....	7
JÄRNÅLDER.....	10
<i>Gravfält.....</i>	<i>11</i>
<i>Gravar som inte ingår i gravfält .....</i>	<i>12</i>
<i>Boplatser .....</i>	<i>13</i>
<i>Runstenar .....</i>	<i>14</i>
<b>DET MEDELTIDA OCH HISTORISKA KULTURLANDSKAPET .....</b>	<b>15</b>
ORTNAMNEN.....	15
MEDELTID .....	16
<i>Högfrälsets - gård och torp.....</i>	<i>16</i>
<i>Lågfrälsets - gård och torp .....</i>	<i>17</i>
<i>Äldre källare .....</i>	<i>18</i>
<i>Kyrkor .....</i>	<i>18</i>
BEBYGGELSEUTVECKLINGEN UNDER HISTORISK TID.....	19
<i>By- och gårdstomter.....</i>	<i>19</i>
<i>Gårdskär – en skärgårdsby.....</i>	<i>21</i>
<i>Bebyggelse på ofri grund.....</i>	<i>21</i>
<i>Lägenhetsbebyggelser.....</i>	<i>21</i>
GRÄNSMÄRKEN .....	25
JORDBRUKSLANDSKAPET.....	26
<i>Agrara lämningar .....</i>	<i>26</i>
<i>Fossil åker .....</i>	<i>27</i>
TINGSSTÄLLEN OCH AVRÄTTNINGSPLATSER OCH MARKNADSPLATSER .....	29
FYND.....	30
MILITÄRA LÄMNINGAR.....	31
<b>NÄRINGSFÅNGET .....</b>	<b>33</b>
JÄRNET .....	33
<i>Äldre hyttor .....</i>	<i>34</i>
<i>Vallonbruken .....</i>	<i>34</i>
SMEDJOR .....	41
GRUVOR .....	41
KOLET .....	43
TJÄRAN.....	43
KOMMUNIKATION.....	44
<i>Vägar.....</i>	<i>44</i>
<i>Vägmärken .....</i>	<i>44</i>
BROAR.....	46
FLOTTNINGEN .....	47
HAMNANLÄGGNINGAR .....	48
<i>Hamnar.....</i>	<i>48</i>
<i>Färjelägen.....</i>	<i>50</i>

MARITIMA LÄMNINGAR .....	51
<i>Fyrbåkar</i> .....	51
<i>Vårdkasar</i> .....	51
<i>Sjömärken</i> .....	52
<i>Förtöjningsanordningar</i> .....	52
FÖRLISNINGSUPPGIFTER, FARTYGS-/BÅTLÄMNING, OMRÅDE MED FARTYGLÄMNINGAR .....	52
SMÅINDUSTRIELL VERKSAMHET .....	54
<i>Fisket</i> .....	54
<i>Tomtningar</i> .....	54
<i>Fiskelägen</i> .....	55
<i>Båtlänning</i> .....	55
<i>Gistgård</i> .....	56
KVARNAR OCH SÅGAR .....	56
<i>Kvarnar</i> .....	57
<i>Sågar</i> .....	58
VARV .....	59
TEXTILINDUSTRI .....	60
KALKSTENSBRÖTT OCH KALKUGNAR .....	60
TEGELINDUSTRI .....	61
<b>FORNLÄMNINGSBILDEN EFTER REVIDERINGEN .....</b>	<b>63</b>
FÖRHISTORISK TID .....	63
MEDELTID OCH HISTORISK TID .....	64
<b>REFERENSER .....</b>	<b>68</b>
LITTERATUR .....	68
ARKIV OCH BIBLIOTEK .....	69
INTERNETADRESSER 2014-02-17.....	69

# Människans avtryck i landskapet

---

Britt-Marie Franzén och Anna Ulfhielm

## Sammanfattning

Under åren 2011-2013 har Länsstyrelsen genomfört ett projekt för kunskapsuppbyggnad av fornlämningar inom åtta socknar i norra Uppland. Denna sammanställning belyser hur revideringsinventeringens resultat har förändrat fornlämningsbilden i de olika delarna av inventeringsområdet. Närmare 2000 nya forn- och kulturlämningar har påträffats och registrerats i Riksantikvarieämbetets databas Fornsök, samt ca 1200 lämningar från förstagångsinventeringen har återbesökts och redigerats i Fornsök.

Bilden av det förhistoriska kulturlandskapet har inte nämnvärt förändrats inom området i samband med revideringen. Nya registreringar som kan hänföras till stenålder är två boplatser samt ett antal fyndplatser för stenredskap, vilka visar en annan spridningsbild än vad gäller de boplatser som var registrerade före revideringen.

Ett fåtal nyfynd av rösen, skärvestenshögar och skålgropar påträffades i redan kända bronsåldersmiljöer. Några av de nyfunna lämningarna förstärkte dock vissa områden, framför allt de runt Borgmyren i Österlövsta socken där en boplat, fossil åkermark och gravfält ligger samlade i fyra områden runt en myr.

Ett nytt gravfält registrerades samt drygt 40 ensamliggande gravar, i huvudsak runda stensättningar, vilka stärker den kunskap man tidigare haft att dessa i huvudsak ligger i brytningen mellan åker och skog, men saknas till stora delar i skogsbygden. En ny kategori för detta område är de fyra husgrundsterrasserna som påträffades i anslutning till gravfält. När det gäller fossil åkermark har mindre röjningsrösen registrerats, i huvudsak i Älvkarleby socken medan stensträngssystem saknas inom revideringsområdet.

Bebyggelselämningar utgör den största kategorin av nyregistreringar. Samtliga by- och gårdstomter har registrerats. Ett mönster som man kan utläsa är att de försvunna byarna och gårdarna i de flesta fall har legat inom slättområden där jordbruksmarken varit viktig, medan de mindre enheterna i skogsmark i regel är kvar. Både by- och gårdstomter och gravfälten har en tydlig lokalisering till vattendrag och dess dalgångar. I kategorin lägenhetsbebyggelser, som omfattas av torp och backstugor, har enbart de som är öde registrerats. Dessa utgör en stor kategori av nyregistreringarna, då dessa ofta är markerade på de historiska kartorna.

De medeltida spåren utgörs av en handfull försvunna torp samt uppgifter om historiska platser som finns markerade på de historiska kartorna eller i dess texter. Skattejorden har dominerat inom stora delar av inventeringsområdet, förutom i Vendel, där hälften av jorden varit frälseägd, medan det i Hållnäs socken helt saknats frälseägd mark.

Järnet har haft stor betydelse och många av de nyregistrerade lämningarna har ett samband med bruken i området såsom olika brukslämningar, gruvor, kolproduktion och tjärtillverkning. Även lämningar som har med transporten av järnet har tillkommit såsom hamnar, äldre vägsträckningar, vägmärken och broar. Flottningen har haft stor betydelse inom delar av området vilket flera påträffade rännor visar. Att fyra av socknarna är kustsocknar, där sjöfart och fiske dominerat, märks på de maritima lämningarna som nyregistrerats såsom fyrbåkar, vårdkasar, sjömärken och moringar. Det har även funnits en stor småindustriell verksamhet såsom kvarnar, sågar, tegelbruk och kalkugnar.

## **Projektbeskrivning**

Delar av Tierps kommun och Älvkarleby kommun har enbart haft gamla uppgifter i Riksantikvarieämbetets fornminnesregister (Fornsök) vilka inte längre är tillförlitliga då det helt saknas information om vissa kategorier av lämningar. Dessa områden förstagångsinventerades i början av 1950-talet. Under 1970- till 1990-talen reviderades huvuddelen av länets socknar men Tierp och Älvkarleby blev ogjorda. Projektets syfte har varit att komplettera och revidera dessa områden då Länsstyrelsens handläggning enligt Kulturmiljölagen förutsätter ett korrekt och rättssäkert underlag. Länsstyrelsen äskade medel från kulturmiljöanslaget för kunskapsuppbyggnad vilket också beviljades under åren 2011-2013

Metod och genomförande har i huvudsak följt de grundläggande praxis som Riksantikvarieämbetet tidigare har utformat i samband med den analoga revideringsinventeringen. Detta innebär att fältinventeringen inte är heltäckande. För att kunna prioritera vilka områden som ska inventeras utgår man från topografi, tidigare registrerade lämningar, äldre historiska kartor, ortnamn samt den lokala kunskapen som finns om kulturarvet. För bedömning och registrering i Fornsök krävs godkända platsledare och registrerare. Den antikvariska bedömningen är gjord enligt kulturminneslagen, 2 kap. om fornminnen, som var giltig t.o.m. 2013-12-31. Från årsskiftet 2104 kom en ny lag, kulturmiljölagen, 2 kap. om fornminnen, som delvis skiljer sig vad gäller den antikvariska bedömningen. Detta innebär att vissa av de reviderade lämningarna kan ha fel antikvarisk status.

Vid revideringen har samtliga registreringar från förstagångsinventeringen besökts och av de registreringar som tillkommit mellan förstagångsinventeringen och revideringsinventeringen har många besökts och redigerats i Fornsök.

## **Områdesbeskrivning**

De socknar som helt eller delvis har ingått i revideringen är Hållnäs, Tierp, Tolfta, Söderfors, Vendel, Västland, Älvkarleby och Österlövsta. De ligger samlade intill varandra i den nordöstligaste delen av Uppland, från Skutskär i nordväst till Vendel i sydöst. Området är 1715 km<sup>2</sup> stort, fyra av socknarna är kustbundna och resterande utgör inlandssocknar. De större orterna är Skutskär, Tierp, Örbyhus. Större kommunikationssträckor utgörs av gamla och nya E4:an samt stambanan.

Inom inventeringsområdet finns 13 riksintressen för kulturmiljövården, fyra berör bruken, två militärområden, ett i Hållnäs socken berör ett fiskeläge och övriga omfattar kulturlandskapet. Ett av Upplands två kulturresevat finns i Långnåre i Hållnås socken. Det omfattas av ett vikingatida och medeltida kulturlandskap.



Inventeringsområdet 2011-2013

Vendel sockens södra och östra delar reviderades 1978 respektive år 2000. Inom detta område har revideringen bestått av kompletteringar av by- och gårdstomter samt inom den södra delen även återbesök på alla gamla registreringar. Andra områden som undantogs vid revideringen är riksintressena Strömsberg i Tolfta socken och Lövsta bruk i Österlövsta socken. Så sent som 2010 gjordes en specialinventering inom dessa områden av forn- och kulturlämningar.

## Kulturlandskapet tar form

Landskapet i norra Uppland är förhållandevis ungt och stora delar av landskapet ligger under 35 meter över havet (m ö h). Endast i Älvkarleby och nordvästra Tierp samt inom en landtunga som sträcker sig från norra Vendel och norrut i Tierps socken finns högre partier som sträcker sig upp mot 65 m ö h. Tre större grusåsar löper genom området, Upplandsåsen, Västlandsåsen och Vendelåsen. Jordbruksmark finns huvudsakligen inom slättbygderna runt Tierp och Vendel, med bördig kalkhaltig ishavslera, samt mindre slättpartier i norra Österlövsta socken. Inom området finns ett antal mindre och större sjöar samt älvar och åar. Dalälven i nordväst rinner i nord-sydlig riktning mot Bottenhavet i norr, Tämnrån rinner från sjön Tämnrån i sydväst även den mot havet i norr, liksom Strömmarån i Österlövsta och i söder är Vendelsjön med Fyrisåns utflöde i sydväst.

## Stenålder

Under äldre stenålder låg större delen av de nordligaste socknarna under vatten och endast öar och mer sammanhängande landområden fanns i områdets nordvästra del. Havsnivån låg under den äldre stenålderns början på 45-50 m ö h, för att mot dess slutskede ligga på 25-30 m ö h. Först under yngre stenålder höjer sig landet så flera djupa havsvikar bildas och dess stränder koloniserar.



Skaftålsyx. Foto Lennart Swanström

Enbart boplatser och lösfynd kan knytas till perioden inom revideringsområdet. Ca 90 boplatser är registrerade. Boplatserna har framkommit dels vid specialinventeringar och dels vid arkeologiska utredningar i samband med utbyggnaden av E4 och dess tillfartsvägar. På flertalet av boplatserna har kvarts påträffats och på tio av boplatser även flinta och på 20 boplatser fanns även stenartefakter av olika slag.

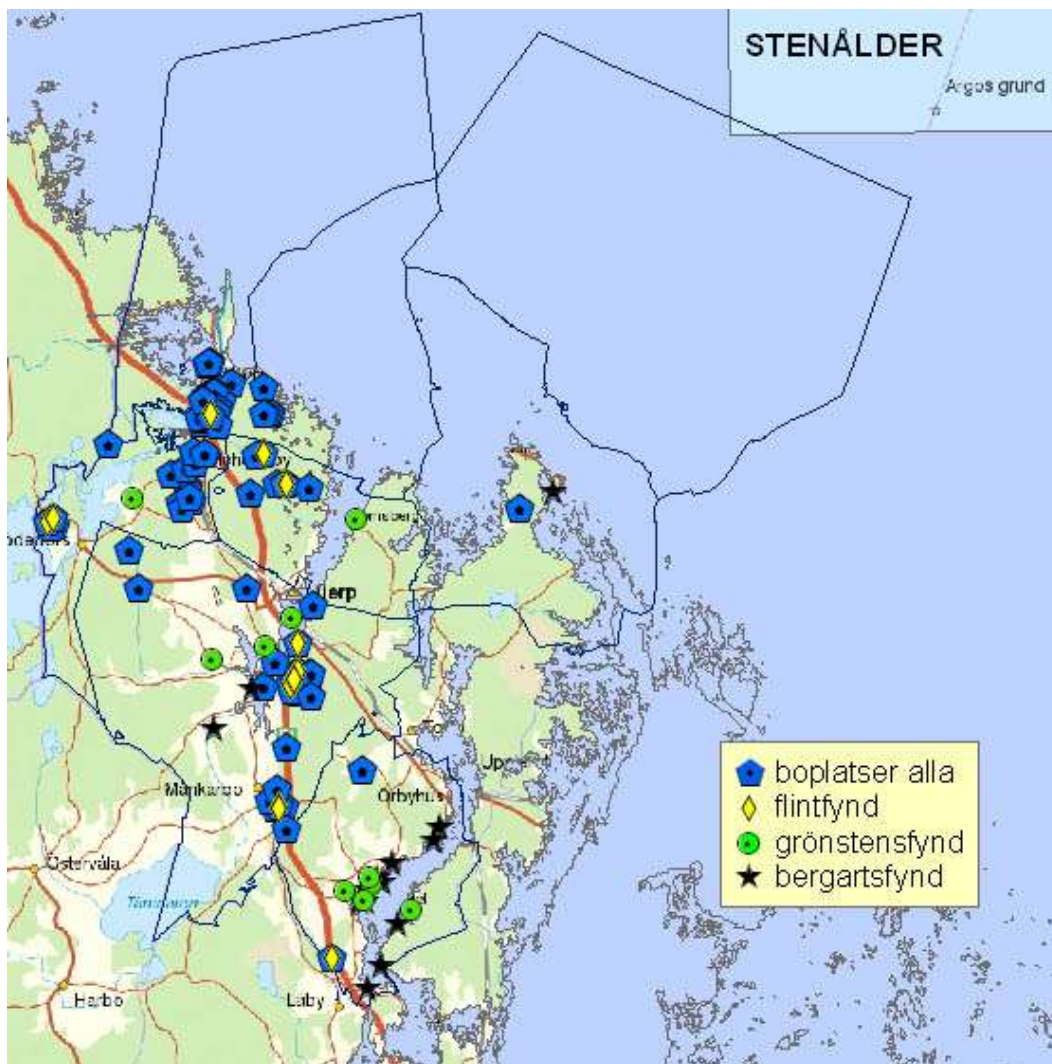
Flera av boplatserna innehåller flera av fyndkategorierna. De är koncentrerade i huvudsak inom två områden, dels i nordväst inom socknarna Tolfta, Söderfors och Älvkarleby dels inom Tierps socken, väster om Tämnrån. Ca tio arkeologiska undersökningar av stenåldersboplatser har skett inom inventeringsområdet varav en av de mest kända utgörs av den gropkeramiska boplatserna vid Torslunda i Tierps socken (Tierp 316:1).

De nivåer och lägen som är aktuella för stenåldersboplatser ligger i huvudsak i dagens skogsmark. Endast vid markskador t ex vid vägrenar och rotvältor finns möjlighet att finna spår efter boplatser. Boplatslägen som utifrån topografi och fynduppgifter har inventerats men det har inte lett till några nya boplatser.

Två boplatser som framkommit vid andra inventeringar registrerades i Fornsök. Den ena boplatserna är i skogsmark i Österlövsta socken, på en nivå mellan 45-50 m ö h och är ca 70 x40 meter stor. På boplatserna iaktogs keramik, kvarts, brända ben och skärvtsten (Hovanta



2007). Den andra boplatsen ligger i åkermark i Tierps sockens södra del, på en nivå mellan 40-45 meter över havet. Boplatsen är ca 35x10 meter stor och på platsen iaktogs en kvartsbit med slagytor, några kvartsavslag samt enstaka skärvsten (Tierp 905).



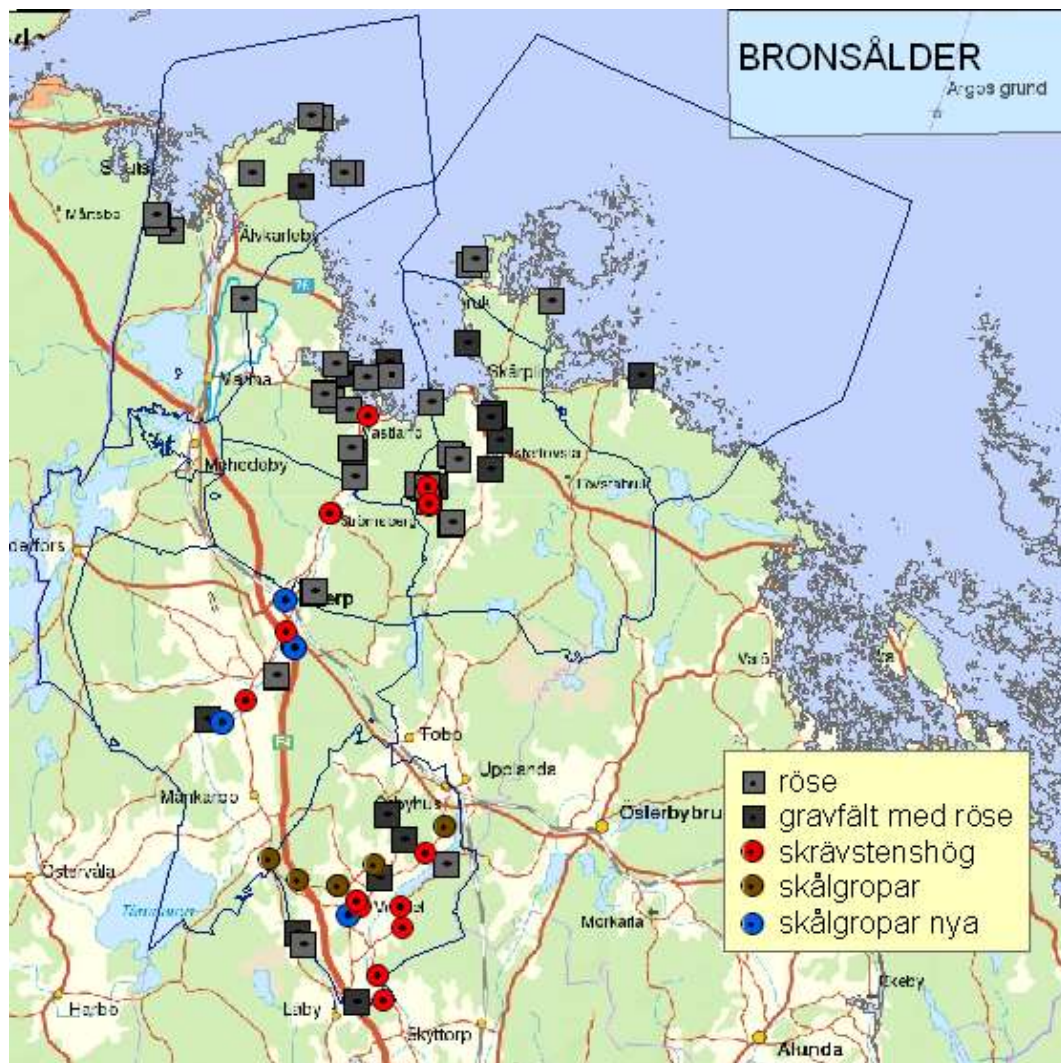
Spridningsbild av stenålderns lämningar ca 4000 f Kr (karta 25-30 m ö h)

Vid revideringen registrerades elva fyndplatser av grönstensartefakter och på 15 platser stenföremål som tidigare påträffats inom inventeringsområdet, varav flertalet i anslutning till Vendel och Tierps slättområden. Två nyfynd av en bit slagen flinta och slagen kvarts påträffades i åkermark i Vendel socken.

## Bronsålder

Även under bronsåldern låg stora delar av norduppland under vatten. Men nu börjar fler öar komma upp ur havet så att större sammanhängande landområden bildas med stora havsvikar. Det är på nivån 25-30 m ö h, med några få undantag, som lämningar från bronsålder börjar dyka upp, samma nivå som den yngsta stenålder kan påträffas på. Det är främst gravrösen, ensamliggande eller tillsammans med andra gravar i ett gravfält som kännetecknar denna tidsperiod. Skärvstenshögar är en annan lämning som kan knytas till bronsåldern men de kan

även finnas under yngre stenåldern eller under järnåldern. Även hällristningar tillhör bronsåldern, vilka förekommer i form av skålgropar inom inventeringsområdet.



Spridningsbild av bronsålderns lämningar ca 1500 f Kr (karta 10-15 m ö h)

Spridningsbilden för dessa tre lämningstyper visar att det var bra att bo kring Tämneån under bronsåldern. Även den södra delen av Vendel socken var ett attraktivt område. Det är störst spridning på rösen, de finns i alla socknar förutom i Södersfors. Söder om Tierps samhälle på båda sidor av Tämneån finns gravrösen. På den östra sidan norr om Frebro ligger de högst belägna rösen inom revideringsområdet. De ligger på berghäll med bra utsikt över dalen (numera är det skog i vägen). Det nordligaste av dem är ett nyfunnet röse (Tierp 942). Även tre stensättningar påträffades på samma bergsplatå som kan vara samtida med röset. Nordväst om, på Tämneåns västra sida är ett gravfält med Torsgraven, en bronsåldershög placerad på krönet av en ås (Tierp 124:1). Ett miniatyrsvärd av brons påträffades 1909 när en grav undersöktes intill vägen nära högen. Flera föremål av brons har påträffats i området under slutet av 1800-talet och början av 1900-talet (Tierp 948). Det finns inga exakta uppgifter om var de är funna, endast i grustaget, men att de bör vara i närheten av högen är uppenbart. Några av föremålen är daterade till äldre bronsåldern ca 1700-1500 f Kr (SHM).

Nästa nivå med rösen är på ca 50 m ö h och det är i de södra delarna av Tierps socken och Vendel sockens västra del, på Upplandsåsen, som de finns. Men de flesta rösena i Vendels socken ligger på gravfält som ligger på en lägre nivå.

Övervägande delen av rösen återfinns på nivåerna 10-30 m ö h i socknarna

Älvkarleby, Västland och Österlövsta med den högsta

nivån i söder. De ligger på berg numera mestadels i

skogsmark. Det är tydligt hur människorna flyttade norrut i takt med att landet steg upp ur havet. Det största röset ligger drygt 10 meter över havet öster om Gårdskär (Älvkarleby 119:1). Det är ovalt, 27x23 meter stort, drygt 2,5 meter högt och ligger exponerat mot en fd vattenled. Traditionen i bygden säger att röset är en kultplats med namnet Gropsvi. De rösen som ligger på dessa nivåer har sannolikt tillkommit i brytningen mellan bronsålder och järnålder.



Röse (Österlövsta 827). Foto Anna Ulfhielm

Skärvstenshögar, som indikerar boplatser, finns inom tre områden, ett kring Vendelsjön, ett utmed Tämnarån från Gryttjom i söder till Stav i norr och ett område kring Borgmyren i Österlövsta socken. Området kring Borgmyren utmärker sig med lämningar från bronsåldern såsom rösen, stensättningar, skärvstenshögar, röjda ytor med röjningsrösen och stensträngar. Flera av de tidigare registrerade lämningarna har omtolkats och flera nya har tillkommit i detta område. Det bildar tre områden norr om myren och ett söder om myren. Det är framför allt det västligaste området i norr som utmärker sig med två rösen och flera stensättningar på en höjd. Nedanför är en sankmark och på andra sidan är en boplats med skärvstenshögar. Runt om finns mindre områden som är röjda med röjningsrösen i kanterna. Under bronsåldern var detta en havsvik och boplatser låg då på den västra stranden. På den östra stranden, idag kring Orsbo, påträffades tre nya rösen (Österlövsta 825, 827 och 829). Flera av skärvstenshögar var tidigare registrerade som högar. Ytterligare skärvstenshögar än ovan nämnda påträffades i socknarna Tolfta, Vendel och Österlövsta socknar.

På ett stenblock intill vägkanten norr om Kläringe i Vendels socken är ca 20 skålgropar (Vendel 86:1). Dessa skålgropar var de enda som var kända i området innan 2000-talet. De nya skålgropslokaler som tillkommit, dels i samband med utredningarna inför utbyggnaden av E4an och väg 709 och dels de nyfunna från 2012-2013 finns inom två områden, de centrala delarna av Tierps och Vendels socknar. Ett område värt att nämna, är det som låg nordväst om avfarten på E4an mot Husby. Vid en specialinventering 2003 påträffades elva skålgropar på elva stenblock intill gravar (Vendel 291:2) och vid den arkeologiska slutundersökningen



Skålgropar (Tierp 934). Foto Anna Ulfhielm

påträffades ytterligare 13 skålgropar, dessa är dock något osäkra. De nyfunna i Tierp är på två bergshällar nära Raklösen (Tierp 934 och 939). De få rösen, skärvstenshögar och skålgropar som påträffades vid revideringen förstärker bronsålderns spridningsbild i inventerarområdet.

Knackstenar/löpare har använts vid malning av säd från yngre stenåldern och framåt. Vid revideringsinventeringen iaktogs tre knackstenar, samtliga i Vendel socken. Två av dessa påträffades i åkermark söder om Vendels kyrka och den tredje mellan Örbyhus och Kättslinge.

## Järnålder

Järnålderns lämningar domineras av gravar och gravfält (= minst fem gravar). Inom inventeringsområdet finns totalt 180 registrerade gravfält. Dessa koncentreras utmed Tämnaråns dalgång, i centrala Vendels socken, i dalgången från Ellinge i Österlövsta socken och nordväst ut samt spritt i Hållnäs sockens inland. På 23 gravfält finns en eller två skeppsformiga stensättningar, dessa är i regel förhållandevis små, mellan 5-8 m långa. De förekommer i socknarna Hållnäs, Västland och Österlövsta, och ett fåtal på gravfälten i socknarna Vendel, Tolfta och Älvkarleby.

Två fornborgar fanns registrerade sedan tidigare. Den ena är byggd på krönet av Höghällsberget ett par kilometer väster om Älvkarleby. Den andra fornborgen, sydväst om Tierps samhälle, är anlagd på krönet av en relativt flack bergshöjd. Andra lämningar som kan hänföras till perioden järnålder saknas och de ”lösfynd” som påträffats skvallrar i regel om förstörda gravar.

Från förstagångsinventeringar saknas helt uppgifter om boplatser. Genom de arkeologiska undersökningar som genomförts inom inventeringsområdet har man fått lite mer vetskap om samtida boplatser. Ca tio arkeologiska undersökningar har genomförts där dateringar från järnåldern har konstaterats, samtliga i Tierps och Vendels socknar, varav flertalet i samband med utbyggnaden av väg E4. Sydöst om Tierps samhälle, vid Skämsta, undersöktes en större boplatser med olika dateringar från järnålder (Tierp 342:1). I Vendel socken undersöktes i samband med utbyggnaden av vägen mot Örbyhus ett gårdskomplex vilket kan dateras till folkvandringstid- äldre vendeltid (Vendel 324). Även vid Vendel kyrka har man vid forskningsundersökningar påträffats hus och boplatser från järnåldern (Vendel 289:1).

Totalt finns tio närmast hela runstenar inom området fördelade på alla socknar utom Söderfors. En av runstenarna i Gårdskär i Älvkarleby saknar runor och har bara en runslinga.

### Gravfält

Endast ett tidigare okänt gravfält registrerades inom inventeringsområdet. Ett par gravgrupper utökades till gravfält och ett par försvunna gravfält registrerades med ”uppgift om” läge.

Det nyregistrerade gravfältet ligger i Tierps socken, väster om Tierps samhälle och väg E4. Det består av nio runda stensättningar, varav tre är osäkra. Gravfältet är anlagt på en blockrik åssträckning. Stensättningarna är mellan 2-6 meter i diameter och intill en halv meter höga, några med block i kanten. Gravfältet är sannolikt anlagt under äldre järnålder.



Gravfält (Tierp 760). Foto Anna Ulfhielm

Ett överplöjt gravfält registrerades i Tierps socken utmed Tämnrån, vilket har utgjorts av minst fyra högar. På kartan från 1826 benämns de som ättebackar. Liknande bevarade högar finns utmed Tämnrån. En av högarna har haft en diameter av 23 meter och de övriga 10-12 meter i diameter. Området var nyplöjt, inga gravar var synliga vid revideringen.

I Älvkarleby socken, vid Gårdskär, utökades en tidigare registrerad gravgrupp med ytterligare en grav och bildade ett gravfält. Tre av de andra gravfälten vid Gårdskär har skogsplöjts och är kraftigt skadade. I samma socken kunde inte ett av de tidigare registrerade gravfälten återfinnas. Området är delvis skogsplöjt. Men läget talar snarare för att den tidigare bedömningen kan ha varit fel och att lämningarna kan ha utgjorts av röjningsrösen.

I Vendels sockens centralbygd registrerades uppgift om ett gravfält och en gravgrupp som numera är helt borta. Ett par gravar, intill Vendels kyrka, som delundersökts, kom att få bilda ett gravfält då det fanns äldre uppgifter om ytterligare gravar på samma åssträckning. Ett tidigare registrerat gravfält kom att ändras till bytomt, med stöd av de historiska kartorna. Flera av de delundersökta gravfälten redigerades i Fornsök, både vad gäller text och geometri.

I Tolfta socken, söder om kyrkan, har ett gravfält delundersökts på grund av grustäkt. Gravfältsbegränsningen redigerades i Fornsök. En gravgrupp, vid Strömsbergs bruk i samma socken, som vid digitaliseringen felaktigt har registrerats som ett gravfält, har vid revideringen fått ändrad antikvarisk bedömning från ”fornlämning” till ”bevakningsobjekt”.

På platsen är tre osäkra högar, vilka kan utgöra naturbildningar. De får dock kvarstå som gravfält, då området varit utsatt för grustäkt sannolikt efter förstagångsinventeringen.

### **Gravar som inte ingår i gravfält**

När det gäller gravar som inte ingår i gravfält, registrerades ca 40 nya stensättningar.

Tolfta socken, är den socken inom inventeringsområdet som har flest registrerade gravar, som inte ingår i gravfält. Av de totalt ca 100 registrerade stensättningarna ligger enbart 25 av dessa på gravfält. Vid revideringen registrerades 15 nya gravar, samtliga stensättningar.

Vid Gillberga by fanns före revideringen en fornlämningsmiljö med både äldre gravar i form av rösen och yngre järnåldersgravfält samt en runsten. Söder om byn, i brytzone mellan åker och skog samt i dagens betesmark påträffades totalt sju stensättningar mellan 3-8 meter i diameter, varav de större med en grövre fyllning. I anslutning till de större stensättningarna registrerades även en stensträng. Övriga stensättningar påträffades samtliga utmed Tämnråns östra sida. Ett par var runda övertorvade stensättningar som låg i anslutning till större gravfält vilka kan tillhöra järnålderns yngre skede. Övriga utgjordes av runda stensättningar förutom en som möjligen var kvadratisk, vilka sannolikt hör till ett äldre skede än de tidigare beskrivna gravarna.



I Hållnäs socken har sex nya runda stensättningar registrerats. Av dessa påträffades tre i anslutning till tidigare kända fornlämningsmiljöer i Slada, Lingnåre och Sikhjälma. På två platser påträffades ensamliggande stensättningar, varav den ena var en rest av en troligen rund stensättning eller möjligen ett röse, ca åtta meter i diameter anlagd på ett kalberg vid kusten.

**Stensättning (Hållnäs 205). Foto Anna Ulfhielm**

I Österlövsta socken registrerades sex nya stensättningar, samtliga runda, i anslutning till redan kända gravar eller gravfält. Två av dessa registrerades vid Vidväg, vilka kan ha anlagts under äldre järnålder och fyra vid Österänge by, varav tre intill ett gravfält och den fjärde mellan dessa. Vid Forsäter registrerades en uppgift om en grav som undersöktes år 1948. I samband med gravundersökningen påpekades att flera gravar tagits bort utan undersökning före dess i samband med vägarbete. Fynden förvaras hos Statens historiska museum.

I Älvkarleby socken påträffades fyra nya gravar. Dessa låg i anslutning till de tidigare registrerade rösen vid Vidhällarna. Två av gravarna utgörs av resta stenar, den tredje är en klumpsten (något osäker) och den fjärde är en stenkrets i form av en skeppssättning.

I Vendel socken påträffades tio nya runda stensättningar. Fem av dessa har troligen anlagts under äldre järnålder. Fyra ligger på Vendelsjöns västra sida, mellan Kättslinge och Örby hus. Här finns tidigare enstaka kända stensättningar av samma karaktär med grov stenpackning. Den femte stensättningen påträffades i anslutning till socknens enda kända äldre järnåldersgravfält belägen på en grusås i socknens norra skogsbygd. Övriga stensättningar, varav några är osäkra, ligger samtliga i centralbygden med närhet till redan kända gravar. En hög som registrerades vid förstagångsinventeringen visade sig utgöra en skärvstenshög.

I närheten av Skämsta i Tierps socken nyregistrerades en stensättning med mittblock, med en diameter på 14 meter. Den ligger i nära anslutning till ett större fornlämningskomplex med gravar och boplatser från järnålder.

### **Boplatser**

På fyra ställen har husgrunder eller husgrundsterrasser registrerats i Vendels, Tolftas och Tierps socknar.

I Vendels socken påträffades vid revideringen två nya husgrundsterrasser. Den ena (38x5-10 meter) ligger i Vendels centralområde söder om Vendelsjön, ingrävd i en sluttning och med en stensatt terrasserad långsida. Terrassen ligger i nära anslutning till ett tidigare registrerat gravfält. Den andra husgrundsterrassen (15x9 meter), med stenskodda sidor, iaktogs även den i anslutning till tidigare kända fornlämningar och kom att bilda ett grav- och boplatsoområde.



**Husgrundsterrass (Vendel 230:1). Foto Anna Ulfhielm**

Vid revideringen uppmärksammades i Tierps socken, inom och i anslutning till ett gravfält, tre husgrundsterrasser. Två är 15 x 5 meter stora med terrasserade stenskodda långsidor och

anlagda i en sluttning nedanför gravfältet. Den tredje ligger inom gravfältets södra del och är 7 x 7 meter stor.

I Tolfta socken registrerades vid förstagångsinventeringen ett gravfält om 21 gravar som bestod av högar och stensättningar. Vid revideringen kom två av stensättningarna att tolkas som husgrundsterrass/husgrund. Den ena är 10x5 meter stor och en meter hög och den andra 5x5 meter stor och med en upphöjning i kanten, möjligen en spispall. De både husgrunderna ligger i vinkel mot varandra och bildar ett tun som närmast är nedsänkt.

### Runstenar

Fem nya uppgifter som berör runstenar har registrerats. Dessa utgörs av tre uppgifter om runstenar, en ska finnas inmurad i Älvkarleby kyrka (textrad finns nedtecknad) och två runstenar ska ha stått i södra Vendel. En registrering berör ett runstensfragment i Österlövsta socken som flyttats från fyndplatsen till hembygdsgården och en tidigare registrerad runsten i Tolfta socken har påvisat ett äldre läge. Runstenen i Tolfta är utritad på en geometrisk jordebokskarta från år 1640 över Gillberga by.



Runsten utritad på karta över Gillberga 1640. ©Lantmäteriet



## **Det medeltida och historiska kulturlandskapet**

Bygderna i norra Uppland är kända för att vara naturligt avgränsade från varandra genom ofta skogsklädda moränområden. Häradsgrensarna följer dessa naturliga gränser medan socknarna kan gå rakt över den öppna jordbruksbygden men följer i regel bygränserna.

Sockenbildningen i norra Uppland anses ha påbörjats under 1200-talet och avslutats först omkring 1300.

Namnen på kyrkorna och socknarna har inte fått bebyggelsenamn, vilket annars är vanligt i Upplands centrala bygder (Rahmqvist 1996). Både Vendel, Tolfta, Västland, Tierp, Österlövsta har eller har haft kyrkor redan under 1300-talet och några möjligen ännu tidigare. Även uppgifter från de andra tre socknarna pekar på att de kan ha haft äldre kyrkor.

År 1312 påbjöd hertigarna Valdemar och Erik en markgäldsförteckning för extraskatt över stora delar av norra Uppland. Tillsammans med kronans jordeböcker från 1540-talet är kunskapen därmed förhållandevis god inom undersökningsområdet vad gäller bebyggelseutvecklingen och markförhållanden under medeltid och därefter.

De redan etablerade bygderna var närmast färdigkoloniserade redan under 1200-1300-talet inom undersökningsområdet. Genom landhöjningen kom nya landmassor att tas i bruk i huvudsak i de norra och nordöstra delarna av inventeringsområdet. Hållnäs socken ansågs fullkoloniserat redan under medeltid, med en större del av befolkningen som livnärde sig på boskap och fiske mer än åkerbruk.

Jord-och-natur inom undersökningsområdet vid tiden för jordeböckerna, år 1540 varierar något i socknarna. Skattejorden dominerar i samtliga socknar utom i Vendel socken där frälse- och skattejord utgör lika stora delar. I Hållnäs socken saknas helt frälseägd jord (Rahmqvist 1996). Enbart ett högfrälsegods, Örbyhus slott i Vendel socken finns inom undersökningsområdet samt sex lågfrälsegods; Hallsta i Tierp socken, Bro i Tolfta socken, Alby och Burunge i Vendel socken och samt sätesgårdarna Finnerånger och Holmsånger i Västland socken och Skärplinge i Österlövsta socken med tillhörande frälsetorp. Järnbruken har från 1600-talet och framåt präglat bebyggelseutvecklingen i inventeringsområdet.

### **Ortnamnen**

De vanligaste förekommande ortnamnen, som kan urskilja olika tidsmässiga skikt inom bebyggelseutvecklingen inom inventeringsområdet, är de med slutleden -inge, -sta, -by och -boda/bo, samt enkla namn och naturnamn. Dessa har behandlats av Sigurd Rahmqvist (Rahmqvist 1996). Av de namnformer som är vanligast förekommande är namn med -inge, de finns representerade främst i de öppna bygderna och har daterats till äldre järnålder. Inom denna kategori finner man också de största byarna. Som exempel kan nämnas Skärplinge by i Österlövsta socken. År 1746 anges byn utgöra 7 skattehemman och 1764 finns 13 hemman. Byns äldsta skriftliga belägg är från år 1312 "de Skaerplinge".

Namntyper med -sta finns företrädesvis inom Tierps socken, medan de saknas helt i Vendels centralbygd. Namnformen har daterats till romersk järnålder och folkvandringstid men även

under vikingatid. En by som ligger i Tierps sockens centralbygd är Eskesta by med 11 gårdar, 8 1/2 skattehemman och två kronohemman. Byns äldsta skriftliga belägg är från år 1409.

Namn med efterleden –by förekommer i två tidsskikt. Namn med förled som är terrängbeteckningar eller trädnamn har daterats till yngre järnåldern. Dessa ligger ofta i den öppna jordbruksbygden. I Vendel socken förekommer tre olika Ekeby. Äldsta skriftliga belägg, "iarlerus in ekeby", från år 1312 och "i Wändil i ekeby", från 1306, dock osäkert om det rör sig om Skarp- Väster eller Öster Ekeby. Byn utgjordes då av två skattehemman och ett arv-och-eget med 13 skattskyldiga. Byar med en förled av personnamn, både kristna och förkristna, anses tillkommit under medeltid och påträffas nästan uteslutande i skogsbygderna.

I inventeringsområdet är efterleden -boda/bo mest förekommande, främst i skogsbygderna. Förleden består ofta av ett kristet personnamn. Den förekommer i undersökningsområdets alla socknar men är vanligast i Tierps, Vendels och Österlövstas socknar. Flertalet med denna efterled utgörs till stor del av ensamgårdar men även utjordar och ängar. I skogsbygden från Tierps västra del, norrut mot Skärplinge i Österlövsta socken finns ca 25 –boda/-bo. Flera av dessa är skriftligt belagda på medeltid. En av dessa är Orkebo, mitt i skogsbygden i Tolfta socken, med skriftliga belägg från år 1341 "in Oraksbodhum". Byn utgjordes då av två skatteutjordar.

En väldigt vanligt förekommande namnform i inventeringsområdet är enkla osammansatta namn. De utgör ingen heterogen grupp men namnskicket är med säkerhet förkristet och många kan höra till det äldsta namnskicket. Enkla namn är vanliga i Tierps socken men förekommer även i Hållnäs, Västland och Söderfors socknar.

## **Medeltid**

Under tidig medeltid skedde avknoppningar från äldre huvudgårdar vilka har bildat egna enheter med självägande bönder, i regel på gårdarnas skogsmarker. Bland dessa skogsgårdar finns flera med -bo- och -bodanamn där förleden i många fall utgörs av ett kristet mansnamn. Inom denna kategori av bebyggelse återfinns även utjordar och fäbodan, varav en del varit bebyggda. En av förutsättningarna att bebyggelsen i skogsbygderna kunde expandera beror på att det finns samma bördiga lersedimentjord i sänkor mellan moränhöjderna som på slätterna.

Endast ett fåtal lämningar som gett medeltida dateringar har undersökt inom undersökningsområdet. Vid utbyggnaden av väg E4 i Tierps socken påträffades en härdgröp vilken gav en datering på äldre medeltid. I samma socken undersöktes en yngre järnåldersboplats, vilken visade sig även ge en medeltida datering.

## **Högfrälsets - gård och torp**

Inom undersökningsområdet finns markområden som tillhört högfrälsegodset Örbyhus i Vendel socken. Själva godset ligger ej inom undersökningsområdet, men däremot torp och gårdar som tillhört godsbildningen. Örbyhus har troligen bildats av två byar, där Örby har utgjort en av dessa och den andra byn saknas helt uppgifter om. Inägomarkens åkersystem inom norra Uppland har utgjorts av tvåskifte, med två åkergården, i regel med bytomten centralt belägen mellan gårderna. Sigurd Rahmqvist uppmärksammade genom kartstudier att

Örbyhus har fyra åkergården, varav två ligger till stora delar inom Örbyhus golfbana och två på andra sidan om dagens väg. Vid revideringen registrerades en tydlig terrassering samt i anslutning till denna även läget för en gårdstomt vilken var tydligt utmärkt, på den historiska kartan, som ett mindre hägnat område. Själva Örby by bör ha legat på platsen för dagens stallbyggnad.



Husgrund vid Nyboda. Foto Britt-Marie Franzén

Flera av godset ödelagda torp har påträffats som exempelvis Nyboda. Före 1530-talet utgjorde den en egen enhet men har därefter lagts som äng till Örbygodset. På 1703 års karta över Örbyhus står Nyboda som ett torp. Det är det senare torpets lämningar som registrerats, men platsen har ett äldre förflutet.

### Lågfrälsets - gård och torp

Lågfrälsets torp har registrerats som by- och gårdstomter då de första skriftliga uppgifterna i Det medeltida Sverige (DMS) anger äldsta skriftliga belägg först år 1538 och då som hemman, förutom Vinsäter som anges som torp. Genom studier av kartmaterial och skriftliga källor har dessa kunnat identifieras i terrängen. Samtliga tio medeltida torp har registrerats varav sex är öde och resterande bebyggda. Ett exempel är egendomen Bro i Tolfta socken som vid medeltidens slut är ett litet godscomplex som bestod av två landbogårdar och ett torp i själva Bro samt fyra torp Sunnanänge, Vretmo, Långvreta och Vinsäter som är upptagna på byns utmarker. På 1500-tales anges dessa som hemman och Vinsäter även med ett frälsetorp. Torpens namn är typiska för torp upptagna på en huvudgård och avviker från ortnamsskicket



bland skattentybyggarnas ortnamn där namn på –boda dominerar (Rahmqvist). Idag är både Sunnanänge och Långvreta öde samt torpet vid Vinsäter. Den senare var tidigare registrerat som en gravgrupp, men med hjälp av de historiska kartorna så överensstämmer denna plats med 1700-talsbebyggelsen.

Husgrund till boningshus vid Långvreta. Foto Anna Ulfhielm

## Äldre källare

I Österlövsta socken fanns före revideringen en uppgift om en valvslagen källare, vilken man vid revideringen inte fann några spår efter. Även vid Husbyborg kyrkoruin, i Tierps socken, finns en uppgift om en husgrund med källare, men som numera är igenfylld. Enligt ortnamnsregistret står det om Husbyborg; ”Husbyborg, gård – Husaby, nu Husby -- var ännu kronogods, och har haft ett fäste eller stenhus, varifrån det nyare namnet Husbyborg härleder sig”. Husgrunden kan utgöra en rest av ett medeltida hus.

Tre valvslagna källare har nyregistrerats inom inventeringsområdet. En källare är under ett befintligt nytt hus i Ytterboda i Älvkarleby socken. Källaren utgörs av tre slagna valv av sten, till en sammanlagd längd av ca 25 meter.

I Örbyhus samhälle i Vendel socken finns en delvis igenfylld källare på Libbarbos historiska bytomt. Enligt uppgift fanns här flera källarvalv som fylldes igen på 1900-talets sista hälft på grund av att barn inte skulle ramla ner i dem. Libbarbo har skriftliga belägg från år 1486.

I Orsbo i Österlövsta socken registrerades en källare, ca 8x5 m (VNV-ÖSÖ), med två välvda rum. Tunnvalven är murade i gråsten och har varit kalkputsade. I det inre rummet finns ett tegelsatt fönster med handsmitt järngaller. Källaren har ursprungligen varit helt eller delvis bottenvåning på ett hus med träöverbyggnad. Källaren delundersöktes samma år som revideringen år 2011. Den arkeologiska undersökningen har visat att källaren troligen byggts under 1450-1640 e. kr. (Ölund 2011).



Källare med gallerfönster vid Orsbo, Österlövsta socken. Foto Anna Ulfhielm

## Kyrkor

I Västlands socken var den medeltida kyrkogården registrerad sedan tidigare. Vid revideringen nyregistrerades platsen för den medeltida kyrka inne på kyrkogården där den legat enligt äldre lantmäteriakt. Kyrkan var av tegel och uppfördes vid början av 1300-talet och den revs våren 1855.



Både i Österlövsta och i Tierp socknar kompletterades de äldre beskrivningar av de övergivna medeltida kyrkorna och i Söderfors redigerades texten för den försvunna korskyrkan från år 1684.

## **Bebyggelseutvecklingen under historisk tid**

Inom kategorin bebyggelselämningar finns ett flertal olika lämningstyper i Fornsök. Nedan följer en sammanställning och resultat av de kategorier som har haft de flesta nyregistreringarna samt några fornlämningslokaler som särskilt bör belysas.

Totalt har ca 1170 nya registreringar gjorts inom inventeringsområdet av olika bebyggelselämningar. Den största kategorin är by- och gårdstomter följt av torp.

### **By- och gårdstomter**

Från förstagångsinventeringen saknas registreringar av by- och gårdstomter då denna kategori inte fanns med. En del byggnader, vilka ansågs speciella, i regel äldre hus ofta på by- och gårdstomter kom dock att läggas in i registret. Dessa ska inte längre finnas kvar i registret och har antingen fått utgå eller i ett par fall överförts till kategorin by- och gårdstomter.

Före revidering var ca 20 by- och gårdstomter medtagna. Dessa har framkommit i samband med arkeologiska utredningar eller forskningsundersökningar.

Ca 340 nya gårds- och bytomter har registrerats vid revideringen. Av samtliga registrerade utgör 58 fornlämning och 10 bevakas. Resterande, som utgör övrig kulturhistorisk lämning, är bebyggda. Ingen by- eller gårdstomt har undersökts inom området men ett par har försvunnit i och med att samhällena har expanderat, varav flera i Tierp och Skutskär. Det stora antalet nyregistrerade by- och gårdstomter beror både på att dessa ej tidigare registrerats samt tillgängligheten av digitala äldre lantmäteriakter.

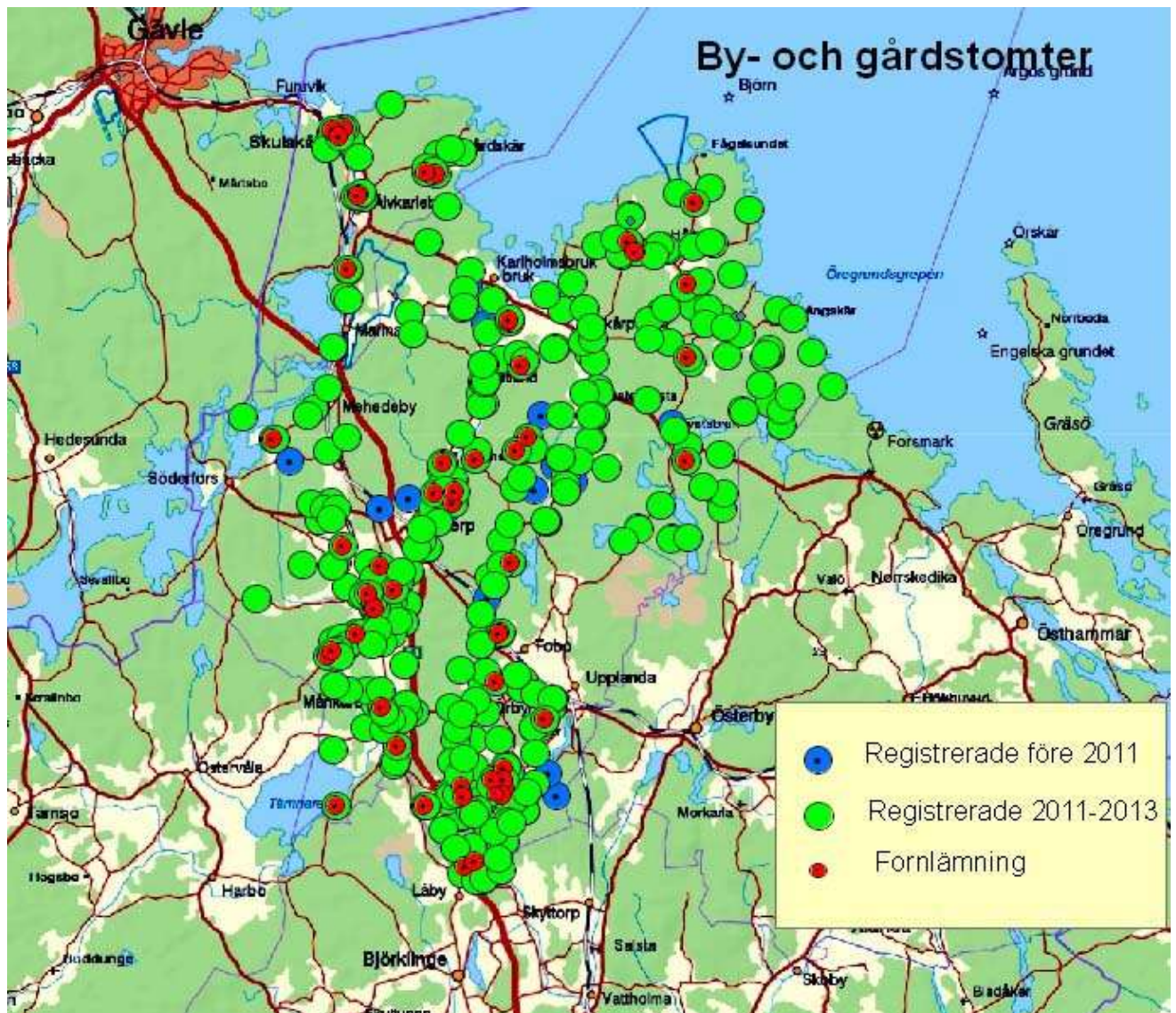
De drygt 50 försvunna enheterna ger en relativt enhetlig bild av skiftenas verkan. Det är i regel inom de bästa jordbruksmarkerna utmed åarna och slätterna som dessa försvunnit och genom skiften fått helt nya lägen. Nämnas kan Söderby i Tolfta socken som bestod av tre gårdar, Lundby i Tierps socken som hade sju gårdar. I Vendel socken är ödeläggelsen mindre möjligen beroende på tidiga godsbildningar. Av de 19 gårdar och torp som hörde till godskomplexet Örby år 1538 är idag sex öde. Fyra av dessa låg utmed Vendelsjöns sydvästra bördiga jordbruksmark och försvann då marken blev alltmer attraktiv inom jordbruket och de andra två inom den närliggande skogsbygden. I Hållnäs socken ser förhållandena lite annorlunda ut, där två av de ödelagda enheterna utgörs av nybyggen med-bonamn.

De gårdar/byar som försvunnit och där läget ej varit känt har vid revideringen eftersökts både vad gäller kartstudier men även i terrängen. En av dessa är Spihtaby i Vendel socken som även utgjort ”Spihtaby hamna”. Enligt S Rahmqvist hade ett ungefärligt läge utpekats mellan två andra byar. Även det historiska kartmaterialet i de intilliggande byarna bekräftade ett tomrum mellan kartorna. Området mellan byarna utgörs idag av åkermark och tät snårskog. Inga rester efter byn kunde skönjas som kunde registreras.

Flera av de mindre enheterna inom undersökningsområdet, i regel ensamgårdarna, finns idag kvar i skogsbygden förutom i Tolfta socken som visar på en större avveckling av gårdar i de mer perifera områdena. En större by som avviker från mönstret är byn Borgen i Österlövsta socken, belägen i skogsmark. Borgen upptogs i markgäldsförteckningen år 1312 och den hade då sex skattlagda bönder, vilket är en stor by för läget i skogsmarken. Ca 1 km norr om ligger

ett stort komplex med grav- och boplatssområde från bronsålder. Möjligen har byn fått namn efter dessa lämningar som kan tolkas som borgmurar.

Endast fyra försvunna byar har registrerats i Hållnäs socken. Vid Lingnäres bytomt kompletterades byn med ytterligare en gård. Enligt skriftliga uppgifter från 1500-talet anges Lingnärs varit öde i 200 år (Broberg 1990).



Spridningsbild – By- och gårdstomter

### ***Östanån och Västanån – två radbyar***

Två av de större radbyarna som har haft lite olika händelseförlopp är Östanån och Västanån i Älvkarleby socken, belägna på var sin sida om Dalälven. Byarna utgjorde tidigare Älvkarleby by (äldsta skriftliga belägg från år 1167) och uppdelningen på två byar skedde senast år 1540. Genom olika kartstudier kan man följa byarnas bebyggelseutveckling. På den äldsta kartan från år 1687 utgörs Östanån av tio gårdar och Västanån av elva gårdar samt en kungsgård. Läget för gårdarnas utbredning på 1600-talet visar att Östanåns by idag har samma läge och är bebyggd medan Västanåns läge till stora delar är borta. Detta beror på att Dalälvens strandbrinkar, som delvis består av sand, har varit utsatta för ras under flera århundraden. På

1774 års karta flyttas byn och kungsgården västerut och lantmätaren ritar även ut de försvunna nedrasade gårdstomterna och Kungsgården efter 1690-talskarta som ofyllda prickar. Älvbrinken fortsätter att rasa och delar av bytomten försvinner. Tre av de östligaste gårdstomter förlorar hälften av sin tomtmark. De delar som idag återstår av 1700-talstomten är till stora delar bebyggd medan den nordvästra delen av 1600-talets tomt är kvar som åkermark.

### ***Gårdskär – en skärgårdsby***

Gårdskär är en ”by” eller ett område med flera gårdar och byar som avviker i bebyggelsestruktur. Den består av fyra ensamgårdar och fyra mindre byar, samtliga med egna namn varav en benämns som Gårdskär på en av de äldre lantmäteriakterna. Byn har även ett fiskeläge, men har även haft stora åkerarealer. Här i det flacka landskapet märks landhöjningens verkan, där gårdarna som tidigare legat i kanten av en bred havsvik idag ligger uppe på landbacken och fiskeläget som flyttat närmre stranden. Vid revideringen registrerades två öde ensamgårdar, ett äldre fiskeläge från 1700-talet samt flera områden med fossil åkermark med röjningsrösen.

### **Bebyggelse på ofri grund**

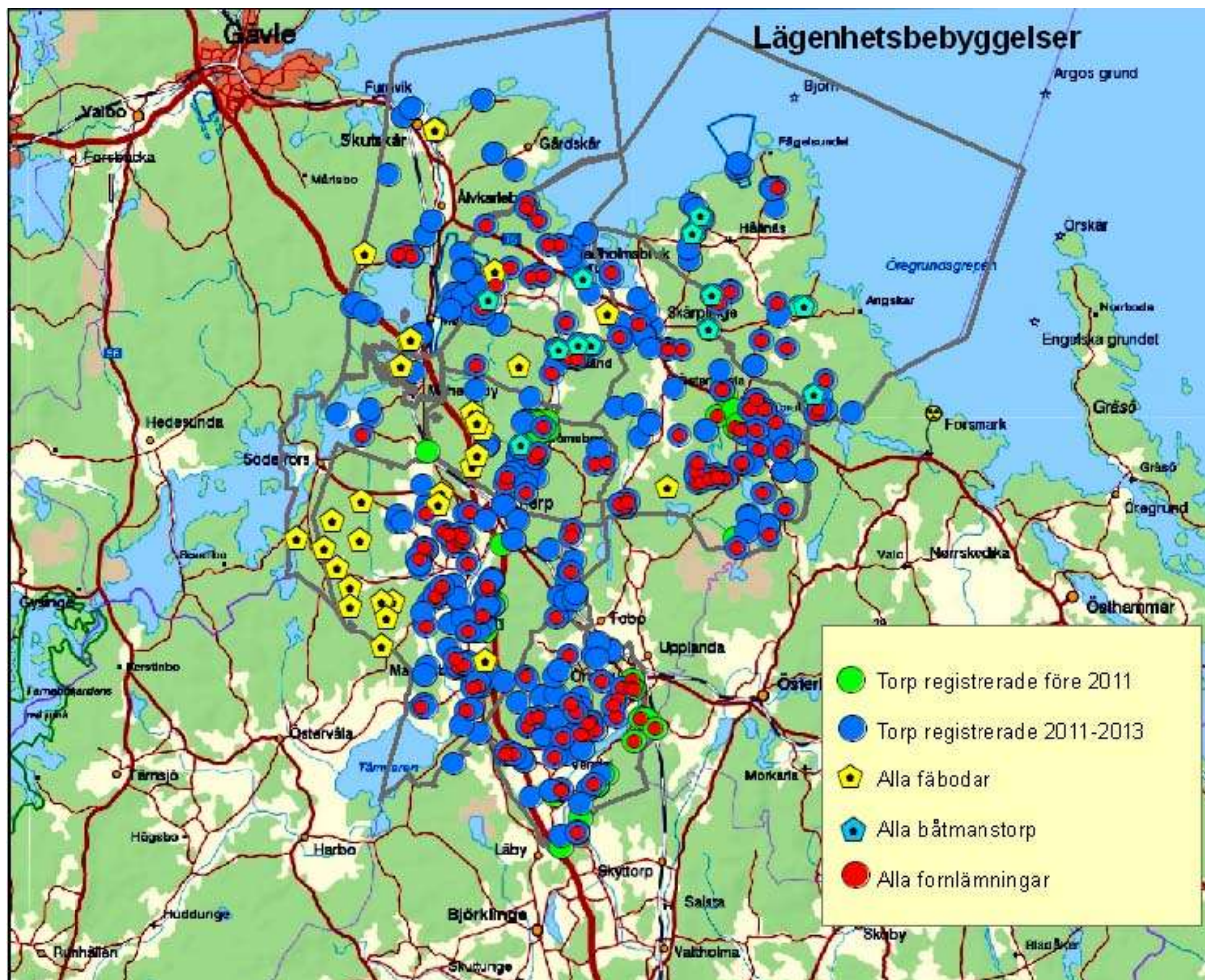
Under begreppet lägenhetsbebyggelser döljer sig både torp, backstugor, fäbodan och utjordar. Kriteriet för att registrera dessa lämningar har varit att de varit övergivna. Fokus har legat på de lägenhetsbebyggelser som funnits dokumenterade före år 1800, vilka har registrerats som fornlämning. De som är yngre och i regel finns med på Häradskartan har tagits med i mån av tid. I denna kategori finns ett stort antal backstugor. Torp som har medeltida skriftliga belägg och idag är bebyggda har inte registrerats. När det gäller utjordarna har flertalet haft skriftliga belägg från 1500-talet. Om ingen bebyggelse kunnat konstateras har endast en prick lagts på utjorden med uppgifter om äldre belägg. De utjordar som är markerade på äldre lantmäteriakter och där hus finns markerade har behandlats som ”lägenhetsbebyggelse övrig”. Inom de frälseägda markerna finns ett antal ängar ”arv-och-egat” (aoe). I några fall har de tagits med då dessa haft hus markerade på de historiska kartorna.

Samma bebyggelseplats kan under historiens lopp ha haft varierad status som gård, torp, backstuga. Vi har registrerat platsen som den kategori som vi först träffat på bebyggelsen i de äldsta kartmaterialen eller i skriftliga dokument.

### **Lägenhetsbebyggelser**

Före revideringen fanns 77 registreringar av lägenhetsbebyggelser i inventeringsområdet varav fem registrerades vid förstagångsinventeringen och resterande har påträffats i samband med utredningar och arkeologiska undersökningar. En del av dessa ligger koncentrerade runt Strömsunds och Lövsta bruk. Bruken har tidigare specialinventerats i samband med att riksintressena av bruken skulle ses över. Även i Vendel var en del torp registrerade, varav flertal i samband med utredningar vid utbyggnaden av E4 och dess tillfartsvägar.

Inom undersökningsområdet nyregistrerades 410 lägenhetsbebyggelser (290 torp, 53 backstugor, 67 övrigt). Av dessa bedömdes 156 utgöra ”fornlämning” enligt 2013 års Kulturminneslag.



Spridningsbild - Lägenhetsbebyggelser och fäbodars

### **Torp**

Koncentrationer av torpbebyggelse finns runt alla bruken. Torpbebyggelsen avtar i undersökningsområdets norra och nordvästra del, i Älvkarleby, Söderfors och Hållnäs socknar. En koncentration av torp i Älvkarlebys sydöstra del och in i Västlands socken beror på militärområdet vid Marma skjutfält, där all bebyggelse avhystes under 1900-talet. I Vendel socken är torpbebyggelsen tätare inom socknens norra skogliga del och området sträcker sig in i Tierps socken.

De torp som utgör fornlämning är spridda över hela området med koncentrationer runt bruken och gruvorna samt ett område sydväst om Tierps samhälle runt byn Bredänge. I Vendel socken på Örbyhus ägor finns ett stort antal ödelagda torp.

Flera av de medeltida torpen har registrerats som by- och gårdstomter då de omnämns första gången i Det medeltida Sverige på 1500-talet och då som hemman.

### **Smedernas torp**

I Tolfta och Österlövsta socknar finns en speciell typ av torpbebyggelse, samtliga anlagda på byarnas utmarker. Dessa utgörs av en grupp husgrunder där en av husgrunderna är närmast kvadratisk ca 5-6x6-7 meter stora, med kraftiga murar och i regel med en eldstad i hörnet. Husgrunderna är sammanbyggda med intill en meter höga stenmurar där dessa delvis utgör



väggar till husen. Flera av de övriga husgrunderna saknar spismursröse. I anslutning till områdena finns i regel fossil åkermark i form av odlingsrösen, åkerytor och diken. Ett område står benämnt som Smedstorp på en av byarnas utmarkskartor från 1770-talet. Enligt muntlig uppgift så tillverkades en del järnprodukter i delar hos lokala smeder på uppdrag av de stora brukena, för att sedan monteras samman i brukena.

### ***Båtmanstorp***

På 14 platser har båtmanstorp registrerats. Av dessa finns merparten i Västland och Hållnäs socknar. I Österlövsta socken är ett par båtmanstorp på samma tomt, markerade på en karta från 1700-talet. Läget för dessa är nära bytomten. På 1800-talets karta har båtmanstorpens läge flyttats till ett mer perifert läge i utmarken. Flera av båtmanstorpens i de kustnära områdena är idag bebyggda och finns därmed inte medtagna i registret. En sådan finns vid Larsbo i Österlövsta socken.

### ***Backstugor***

Av de 51 backstugor som idag är borta och som registrerades vid revideringen ligger merparten inom slättområdena eller i dess kanter mot skogsbygden. Av dessa utgör 18 fornlämning som haft belägg före år 1800, varav merparten finns i Tierps och Västlands socknar. På platserna för backstugorna finns i regel bara jordkällaren kvar och i några fall en spismursrest eller en stenmur.



Backstugelämning i Österlövsta socken. Foto Anna Ulfhielm

Flera av 1700-talets backstugor kom under 1800-talet att ändra funktion till soldattorp eller båtmanstorp. Ett exempel på att de har bytt funktion är ett område med backstugor på Sjukarbys marker i Tolfta socken. På 1779 års karta finns tre backstugor markerade och på samma plats på 1868 års karta finns här ett båtmanstorp. Platsen har registrerats som backstugor.

En välbevarad backstugelämning, finns väster om Skärplinge samhälle. Den har tydliga och välbehållna lämningar i form av ett par husgrunder, en stenmur och jordkällare. En av husgrunderna och jordkällaren är ingrävda i backen.

### ***Utjordar och ängar***

Utjordar och ängar är ingen självklar lämningstyp som man i regel brukar registrera. Inom inventeringsområdet finns ett flertal av denna kategori med skriftliga belägg från 1400-1500-talen. Flera har sannolikt varit bebyggda. Vid revideringen har 13 registreringar gjorts inom denna kategori, samtliga i Vendel och Tierps socknar. Av dessa har åtta utjordar endast markerats med en punkt och bedömningen ”uppgift om”. Tre av utjordarna har bedömts

utgöra fornlämning. Dessa har haft synliga husgrunder efter yngre torp från 1700- och 1800-talen. I Vendel socken låg flera utjordar som ängar till godset Örbyhus.



Rålösa utjord i Vendel socken med synliga rester efter ett hus. Foto Britt-Marie Franzén

### **Fäboddar**

Fäbodbruket är gammalt i Norden och finns belagt i större delen av Sverige. Iakttagelser som gjorts vid arkeologiska undersökningar i Norge pekar på att fäbodbruk fanns redan under romersk järnålder. Fäbodplatserna valdes med omsorg, med bra foderväxter och tillgång på vatten i en bäck eller källa (Fäbodskog och fäbodbruk, 1996). Genom undersökningsområdet går gränsen mellan de nordsvenska helfäbodarna och de sydsvenska halvfäbodarna. De båda system skiljer sig åt på det sättet att på halvfäboddar gick man till fäboden och mjölkade och sedan hem till gården medan på helfäboddar bodde man kvar. I det uppländska fäbodväsendet fanns i regel inte heller någon vallodling. Byggnaderna som var i enskild ägo anlades på byns samfällda mark. Antalet byggnader på Upplands fäbodställen har varit få om man jämför med fäboddar norrut (Tierp tar tillvara, 2001).

Från förstagångsinventeringen finns en fäbod registrerad, Marma fäbod i Älvkarleby socken. Fäboden låg tvärs över vattnet mot Marma by, ca 600 m. Vid utbyggnaden av väg E4 kom fäboden att tangera vägen och en mindre del undersöktes. Ytterligare två fäboddar registrerades inför vägbygget, Yttrö fäbod i Tierps socken och Norra Sjukarbys fäbod i Tolfta socken.

Vid revideringen nyregistrerades 25 fäboddar, varav samtliga förutom en i revideringsområdets västra del. Drygt hälften av dessa finns i Tierps socken. I Österlövsta socken registrerades en fäbod, medan Hållnäs och Vendel helt saknar fäboddar. Av samtliga fäboddar har tio bedömts utgöra fornlämning. Varför övriga fäboddar inte bedömts som fornlämning beror dels på att



Fäbodslämning i Tierp socken. Granen växer mitt i ett spisröse.  
Foto Anna Ulfhielm

några är helt borta och platserna är svåra att identifiera, dels saknar de ofta äldre skriftliga belägg och kartor. Detta beror delvis på att utmarkerna inom vissa delar av inventeringsområdet inte karterades förrän på 1800-talet.

Fäbodarna finns fördelade inom tre områden varav flertalet i Tierps sockens västra del, där 11 fäbodlar är registrerade samt ytterligare en innan för gränsen mot Söderfors socken. Ett stråk går från norra Tierp och sträcker sig in över västra Tolfta socken. Avståndet mellan byn och fäboden är inom dessa områden i regel 3-4 km fågelvägen. Det tredje området uppvisar bara tre fäbodlar, men alla tre är belägna intill Dalälvens vattenflöde och ligger på andra sidan älven än själva byn. Avståndet till byn fågelvägen är inte särskilt långt. Även den östligaste registrerade fäboden i Österlövsta socken har ett avstånd på drygt 3-4 km mellan fäbod och byn.

Avståndet bör ligga på gränsen av vad man kan gå med mjölk varje dag fram och tillbaka. Samtliga nyregistrerade fäbodlar har tolkats utgöra helfäbodlar. Detta styrks i vissa fall av att runt fäbodarna finns röjda ytor. Möjligen skulle de inhägnade röjda ytorna som behandlas under kapitlet Fossil åkermark kunna utgöra halvfäbodlar med fållor för djur vid mjölkning.

## Gränsmärken

Gränsmärken kan se olika ut både till form och funktion. Tre typer av gränsmärken som är vanligt förekommande är femstenarör, ett röse med fem resta stenar samt gränsrösen med ett mindre stenröse med en rest sten och enbart en stöttad rest sten. Gränsmärken finns vid sockengränser och bygränser gärna i gränsknän. Sockengränserna utgörs ofta av femstenarör men kan även finnas mellan byar. På flera av de historiska rågångskartorna finns gränsrören utsatta ofta med namn.

Före revideringen fanns 96 gränsmärken registrerade, varav 29 från förstagångsinventeringen och resterande därefter. Vid revideringen registrerades 152 nya gränsmärken. Flertalet av de nyregistrerade gränsmärkena är i Hållnäs och Österlövsta socknar. Av dessa utgör fem fornlämningar. Av dessa utmärker sig bland annat ett gränsmärke i Österlövsta socken. Det utgörs av ett runt femstenarör med fem stycken utlöpare, sex meter långa vardera, som avslutas med varsitt mindre gränsröse 1-1,5 m stora, med visarstenar.

## Jordbrukslandskapet

Det historiska jordbrukslandskapet har formats inte enbart efter de naturgeografiska förutsättningarna utan även genom de strukturer och de regleringar som funnits både inom bynivå och i det samtida samhället i stort. Under 1700-talet kom ett par olika jordskiftesreformer som inom inventeringsområdet mest påverkade inägorna, medan 1800-talets laga skiftesreform påverkade både bebyggelsen och de tidigare samägda utmarksdelarna. Man hägnade in och man hägnade ut djur och åkrar under olika perioder, nya åkrar bröts och andra lades öde. Ängar slogs på utmarkerna och torpbebyggelse expanderade. Det är spår efter ett försvunnet bruk som vi idag registrerar i huvudsak av åkrar och hägnader.

Vid registreringen av agrara lämningar ställs man inför prioriteringar och urvalet av vad som skall registreras och vilka som skall bedömas som fornlämning. Inom undersökningsområdet har tillgången av historiska kartor i huvudsak från 1700-talet varit riklig. Åkrar som ödelagts sedan 1700-talet är inom vissa områden vanligt förekommande. Dessa utgör därmed en större arbetsinsats än vad som funnits utrymme till och har i möjligaste mån tagits med. Vi har med kartornas hjälp, samt med hänsyn till morfologi och närhet till andra fornlämningar, avfärdat eller valt att göra registreringar. Områden, som fått bedömningen fornlämning, har antingen haft en nära anknytning till andra fornlämningar eller bedömts utifrån morfologi och läge, i regel utanför den historiska inägomarken som är markerad på äldre kartor. Inom lämningstypen hägnader finns stenmurar, stensträngar och hägnadsvallar. Gränsdragningen mellan dessa typer är ibland hårfin och både vid digitaliseringen av äldre registreringar och vid bedömningen i fält förekommer olika registreringar för samma typ av lämning.

### Agrara lämningar

Inom begreppet agrara lämningar finns flera lämningstyper. Nedan behandlas de som har varit mest förekommande inom inventeringsområdet; fossil åkermark och hägnader.

Vid förstagångsinventeringen fanns inga lämningstyper för fossil åkermark eller röjningsrösen. Då dessa påträffades gjordes en markering direkt på ortofotot i fält och därefter digitaliserades inläggningarna. Inga områden med fossil åkermark fanns registrerat inom undersökningsområdet från digitaliseringen av förstagångsinventeringens kartor. Ca 30 lokaler som vid förstagångsinventeringen bedömdes som bland annat osäkra gravar och fornlämningsliknande lämningar har vid revideringen fått nya bedömningar som röjningsrösen, hägnadsvallar, fossil åker eller område med fossil åkermark. Av dessa bedömdes endast tre lokaler utgöra fornlämning, vilka tidigare tolkats som gravar och hägnader, i Österlövsta och Tierps socknar. Området med gravar är inom fornlämningsområdet vid Borgen i Österlövsta socken. Två fålliknande lämningar fanns registrerat en i Tierp och en i Österlövsta socken. Den fålliknande hägnaden som i Tierp omges av en stenmur runt en ca 20 meter diameters närmast stenfri yta och den i Österlövsta av en hägnadsvall som omger en 20x7 meter stor röjd yta. Inom inhägnaden är ett röjningsröse. Denna typ av hägnader, med en röjd yta, kom att nyregistreras på ytterligare två områden, även de i Österlövsta socken (se nedan under hägnader).

Inom undersökningsområdet fanns före revideringen ca 130 lokaler med agrara lämningar i form av åkrar, röjningsrösen och hägnader. Av dessa registrerades ca 80 lokaler i samband

med en specialinventering runt riksintressena Strömsbergs bruk i Tolfta socken och Lövsta bruk i Österlövsta socken. Resterande lokaler med fossil åkermark har registrerats i samband med projektet Skog och historia (S&H) samt vid arkeologiska utredningar. Ett av dessa områden där ett flertal åkrar registrerats i samband med S&H inventeringar är runt Gårdskärs by i Älvkarleby socken. Vid en arkeologisk utredning för en kraftledning registrerades flera områden av fossil åker, bland annat ett ca 15x25 meter stor röjd yta, omgiven av stenvallar.

Ett område med fossil åkermark har undersökts i samband med utbyggnaden för E4 i Tierps socken och ett område har delundersökts i samband med tillfartsvägen mot Örbyhus i Vendel socken. Undersökningen i Tierp, söder om Tierps samhälle, utgjordes av ett mindre röjningsröseområde. Det andra området med fossil åkermark vid Bergby i Vendel socken utgjordes av röjningsrösen, röjda ytor och terrasseringar/stensträngar. Stensträngen var vinklad, med en total längd av 23 m, och bestod av ett 30-tal stenar i storleken 0,3-1,1 m. I schaktet intill stensträngen framkom tre stenskodda stolphål, sannolikt representerande en huslämning med syllstenar och inre, takbärande stolpar. Ett C14 prov ur ett tunt kol-/sotlager gav datering till 1600-1800-tal. Vid en kartering år 2007 påträffades ytterligare stensträngar, röjda ytor, stenpackningar och odlingsrösen.

### **Fossil åker**

På ca 20 platser nyregistrerades fossil åkermark. Av dessa bedömdes fem platser med inhägnade fossila åkrar och tre områden med röjningsrösen utgöra fornlämning, samt ett område med stenmurar/stensträngar. Röjningsröseområdena utgörs i regel av 5-10 röjningsrösen. Flertalet av dessa är i Österlövsta socken varav fyra inom fornlämningsområdet vid Borgen. Inom undersökningsområdet har inga större röjningsröseområden påträffats, liknande de som finns i Småland, förutom i Gårdskär som har några röjningsröseområden med 40-50 röjningsrösen.



Röjningsröseområde i Älvkarleby socken. Foto Britt-Marie Franzén

### ***Stensträngar***

Inga stensträngar registrerades vid förstagångsinventeringen. Före revideringen fanns tio stensträngar i Fornsök. Av dessa är åtta i Vendel socken, varav sju är inom det delundersökta området vid Bergby och den åttonde visade sig vara del av en mur som fått utgå. De andra två är en osäker stensträng i Tierps samhälle och en stensträng i Tolfta socken i anslutning till fossil åkermark (1700-1800-tal).

På fyra nya platser har stensträngar nyregistrerats, samtliga har bedömts som fornlämning, varav två i Tolfta och två i Österlövsta. Den ena i Tolfta socken är 65 m lång och ligger i anslutning intill de nyregistrerade äldre järnåldersgravarna i Gillberga. Den skulle kunna utgöra en gravhägnad. Den andra hägnaden är 95 m lång och ligger i det centrala Tolfta på en avsats och omges av röjda ytor. De båda stensträngarna i Österlövsta är 40 respektive 30 meter långa och ligger i anslutning till fornlämningskomplexet vid Borgen.

### ***Hägnadsvallar***

Före revideringen fanns tre hägnadsvallar registrerade varav två i Österlövsta socken och en i Vendel socken. Den ena i Österlövsta socken har troligen omgärdat en åker och den andra hägnadsvallen avslutas med en rest sten och kan ha utgjort någon form av ägo gräns. Den i Vendel socken, registrerades vid förstagångsinventeringen och utgörs av hägnadsvallar i en spiralformation. Vid revideringen ansågs lämningen sentida, och vallen utgjordes mer av enstaka klumpstenar i en ojämn spiralform.

Vid revideringen tillkom fem hägnadsvallar och ett område med hägnadsvallar. Tre utgör fornlämning och registrerades inom fornlämningskomplexet vid Borgen i Österlövsta socken. I samma socken registrerades även området med tio hägnadsvallar som bildar en stenfri inhägnad yta ca 230x20 m. De övriga två hägnadsvallarna är kortare, båda i Älvkarleby socken. Den ena ligger i strandbrynet, i anslutning till militära lämningar och ingår sannolikt i ett militärt försvarsskydd. Den andra är endast fem meter lång men ligger på en bergshöjd med flera gravrösen (oklar funktion).

### ***Stenmurar***

Vid revideringsinventeringen har stenmurar tagits med när de påträffats i terrängen samt i mån av tid och har inte specifikt eftersökts, t ex efter ägo gränser eller markslagsgränser.

Från förstagångsinventeringen har tre lämningar förts in i denna kategori. Den ena är den ovan beskrivna fälliknande hägnaden i Tierps socken och de andra två i Österlövsta socken utgörs av stenvall i murar. Den ena muren är borta medan den andra finns kvar.



Stenmur i Vendel socken. Foto Britt-Marie Franzén

Före revideringsinventeringen fanns drygt 60 registreringar under kategorin stenmurar. Närmast samtliga har registrerats i samband med specialinventeringarna av riksintressena Strömsbergs bruk i Tolfta socken och Lövsta bruk i Österlövsta socken. Tre av dessa utgör fornlämning och ingår i ett stenmurssystem som omger delar av en damm, Stendammen, belagd år 1687.

Vid revideringsinventeringen registrerades stenmurar på drygt 80 platser, närmast hälften i Österlövsta socken. Även i Hållnäs och Tierps socknar registrerades ett antal stenmurar.



Stenmur/stensträngar vid utjorden Ringboda i Tierps socken. Foto Anna Ulfhielm.

Fyra av de som registrerats som stenmurar är fornlämning. Två av dessa lokaler omnämns tidigare i samband med fossil åkermark som omgärdas av stenmurar, båda i Österlövsta socken. Ett område utgör ett hägnadssystem av fem stenmurar som ligger på platsen för utjorden Ringboda, på Ullfors marker i Tierps socken. Den fjärde lokalen är belägen intill sjön Tämnarens strand i samma socken. Den utgörs av två till synes urfallna stenmurar till en sammanlagd längd av 50 meter. De är 2-2,5 meter breda och 0,3 meter höga och avgränsar en röjd yta. Lämningarna har bedömts tillhöra äldre strukturer i odlingslandskapet.

### **Tingsställen och avrättningsplatser och marknadsplatser**

På minst fyra ställen har uppgift om tingsplats registrerats, en i Tierps socken och tre i Österlövsta socken. Tingsplatsen i Tierps socken anges ligga sydväst om Tierps samhälle. I Österlövsta socken finns en uppgifter om ”Tingshälla” på två olika platser nordost om Skärplinge samhälle samt en sydväst om. På båda platserna i Österlövsta anges dessa även som avrättningsplatser. Ytterligare en avrättningsplats har nyregistrerats i samma socken på gränsen till Västland. Uppgifterna är hämtade från historiska kartor från 1700-talet samt skriftliga dokument.

På två platser nyregistrerades marknadsplatser. En av dessa är en stor marknadsplats i Älvkarleby nedanför Östanå by utmed Dalälvens strand. Den finns utsatt på en karta från år 1687. På kartan finns två rader med sex bodar i vardera rad markerade. Området utgörs idag till stora delar av en grusplan. Den andra marknadsplatsen registrerades i Skärplinge samhälle på den östra sidan av ån. På 1746 års karta över Skärplinge by är torpet "Kiöpstaden" utsatt med bebyggelse samt åkrar och ängar som sträcker sig ned mot ån i väster. Äldsta skriftliga belägg är från år 1391 "Köpstadhe". Området är idag delvis bebyggt med villabebyggelse samt på platsen för torpet är en äldre torpbebyggelse kvar.



Marknadsplatsen i Östanå, Älvkarleby socken. I texten anges "att på denna plats har hållits marknad och köpmanbodas står ännu". Utdrag ur 1687 års karta över Östanå. ©Lantmäteriet.

## Fynd

På fyra ställen nyregistrerades uppgifter om silver-, brons-, järn och myntfynd och på en plats en sten med inskription.

På 1700-talet fann man en silverskatt med silverskålar, bågare och silverpärlor vid Röbacka i Älvkarleby socken. Föremålen dateras till tidig medeltid och anges vara funna på Röbacka gravfält. En uppgift från Fagerviken i Hållnäs socken omtalar ett fynd av 385 kopparmynt från 1600-talet och ytterligare ett depåfynd med silver- och bronsföremål från järnåldern.

En annan fyndplats, inom Hökby i Vendel socken påträffades intill en byväg år 1863, 38 silvermynt från Konung Johan den III:s tid, som svinen bökat upp

Ett fynd som gjordes vid inventeringen på Örbyhus golfbana i Vendel socken utgjordes av en sten med inskription, som låg kastad på en skräphög Den är närmast oval, ca 50x40 cm stor och 9 cm tjock. Stenen är gråsvart och av en sandstensliknande bergart. Inskription på ena sidan med en kvadrat med bokstäver B, G, A. Runt om följer två rader med text med 5 cm



stora bokstäver. Hela texten har inte kunnat utläsas. Ord som finns med är ASPHALT - HENNING - ?IMMER - HANNOVEHSCHÉ?. På stenen finns också två mindre rundlar nedanför den huggna kvadraten. Den förvaras i stallet på Örbyhus slott. Flera experter har tittat på stenen men dess tillkomst eller funktion är ännu inte löst.



Sten med inskription påträffad vid Örbyhus i Vendel socken. Foto Britt-Marie Franzén

I hembygdsföreningens hus i Österlövsta socken finns ett svärd från järnåldern. Det uppges vara påträffat inom socknen, möjligen vid byn Österänge.



Järnsvärd, förvaras på hembygdsgården i Österlövsta socken. Foto Britt-Marie Franzén

### Militära lämningar

Före revideringen fanns militära anläggningar registrerade på ca 15 platser, samtliga i de nordligaste kustsocknarna. De utgörs i huvudsak av skyttevärn och löpgravar. Tre av de tidigare registrerade lämningarna har fått bedömningen ”fornlämning”. Det är välbevarade befästningsvallar utmed kusten i Hållnäs och Älvkarlebys socknar som enligt uppgift är anlagda i samband med 1:a världskriget. Vid revideringen registrerades ytterligare 15 platser med militäranläggningar av liknande typer. Hälften av dessa ligger samlade i ett område

sydväst om Tierps samhälle och utgörs av skyttevärn, löpgravar och luftvärnsplatser. Övriga har registrerats utmed kusterna.



Skyttevärn inom Marma militärområde, Älvkarleby socken. Foto Britt-Marie Franzén



Försvarsvall vid Rullsand i Älvkarleby socken. Foto Britt-Marie Franzén

# Näringsfånget

## Järnet

Järnet har haft stor betydelse inom de delar som revideringsinventerades mellan 2011 och 2013. Grunden för järnhanteringen var järnmalmen från Dannemora gruvor. Men även i mindre gruvor fanns det järn värt att bryta inom området. Andra metaller såsom guld, silver och koppar förekom också i bergen. Tack vare järnet fick många människor sitt levebröd av järnhanteringen eller andra sysslor som kan relateras till järnhanteringen. Det var bruken som slukade mycket arbetskraft. Alla socknar utom Hällnäs och Vendel har eller har haft minst ett bruk. De flesta av dem tillkom under 1600-talet. Det har även funnits mindre smedjor. För att driva bruken behövdes kol, massor med kol, därför finns det många kolbottnar runt om i skogarna. Det kolades även i gropar (kolningsgropar). Kolet och järnet har transporterats till lands och till sjöss och slutligen, tjära behövdes till att tjära bl.a. båtar (tjärdalar, tjärgropar).



Inventeringsområdets bruk

## Äldre hyttor

Inom området fanns tre lämningar efter hyttor registrerade 1952-53 som kan vara äldre, troligen före 1600-talet. I Österlövsta socken, söder om kyrkan var en källarliknande lämning (möjligen en lämning efter en hytta) och slag registrerade (Österlövsta 31:1). Slaggen låg i en bäckfåra i en mindre bäck som numera är torrlagd på sommaren. Det fanns även en uppgift från en man född 1879 i Åkerby som ansåg att detta var en gammal hytta. På en karta över Försäter och Lövsta från 1704 finns det en röd punkt på denna plats med texten "Riddarhyttan ? maasugn". Det är med andra ord ingen tvekan om att lämningarna är efter en hytta. Området utökades och den källarliknande lämningen står numera som hyttruin.



Hyttan 1746. ©Lantmäteriet

I Tierps socken var en slagghög registrerad som en fyndplats (Tierp 314:1). Den låg intill en bäck men var till större delen utplanad då en vändplan fanns på platsen. Än idag heter sankmarken öster om platsen Hyttängen. Det namnet står även på en karta över Bro från 1746 och där finns också en liten röd kvadrat utritad med texten "gammal Masugn Hyttan kallad". Norr om, över bäcken, har en gammal damm funnits. Inga lämningar efter masugnen kunde iaktas då bäcken var muddrad och jordhögar blandade med sten låg på den södra sidan. Slag påträffades däremot, från masugnens läge och ca 80 m öster om utefter bäckfåran. Det tredje stället ligger i Söderfors socken, nära gränsen till Tierps socken. Här var en hytta registrerad (Söderfors 23:1) men platsen markerades bara på ett ungefär. 2013 hittades rikligt med slag kring en åkrök ca 125 m söder om den äldre markeringen. Slaggen är porig och gråsvart och de rikligaste mängderna förekommer frameroderat i östra brinken av åkröken samt på en plangjord yta sydväst om ån. Inga lämningar efter hytta kunde iaktas.

## Vallonbruken

Här nedan följer en beskrivning av bruken, vad som fanns innan revideringen och vad som har kompletterats. All historik om bruken är hämtat från Upplandia.se



### Lövsta bruk

Det äldsta som finns upptecknat från detta område är en anteckning från år 1566 (bergverksrelationerna) som säger att det funnits en hammare ägt av bönder vid Nedre dammen. Mellan åren 1582-1584 drevs bruket som kronobruk, 1585-1601 var det privatägt sedan övergick ägandet till lövstabönderna fram till 1668 då det köptes av Emanuel de Geer.

1952 registrerades en byggnad och en vattenränna med uppgift om att en hammare respektive masugn, hammare, kvarn och såg funnits i närområdena av dessa lämningar.

2010-2011 registrerades de flesta lämningar som har med bruket att göra i samband med en specialinventering som Skogsstyrelsen utförde.

Ingen revideringsinventering genomfördes inom Lövsta bruks område 2011. Endast två kompletteringar gjordes, böndernas hammare vid Nedre dammen och platsen för gården innan herrgården byggdes.



### **Strömsbergs bruk**

Bruket anlades 1643-45 av holländaren Welam Vervier med namnet Dokarby bruk men fick snart namnet Strömsbergs bruk. Här tillverkades muskötplåtar till gevärsfaktoriet i Söderhamn och stångjärn. Stora delar av bruksmiljön från 1800-talet finns kvar med hyttbyggnad, rostugn, kolhus och smedja.

2010 gjorde Skogsstyrelsen en specialinventering av bruket och dess omnejd. Ingen revideringsinventering utfördes inom Strömsbergs bruk 2011.

### **HB Harnäs bruk**

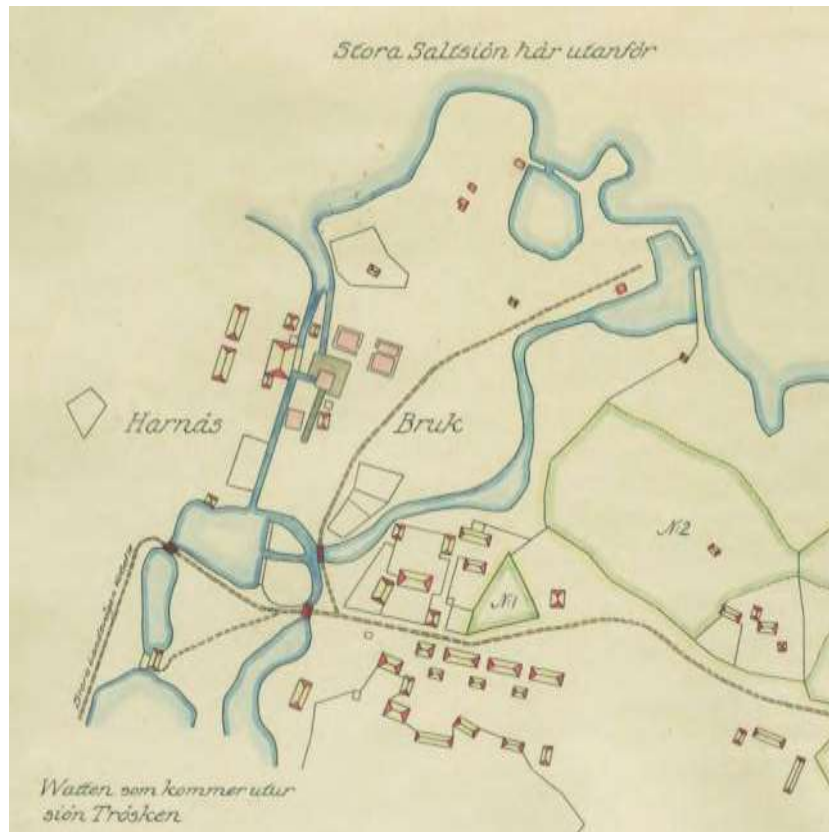
Bruket grundades 1659 av Claes Depken och David Leijel. En masugn anlades 1659 på samma plats där några skvaltkvarnar funnits sedan 1500-talet. 1662 anlades även hammarsmedjor. 1812 lades stångjärnssmidet ned och hammarsmedjan revs. År 1882 fanns två masugnar som drevs med ångmaskin och två vattenturbiner. Masugnarna lades ned 1911.

En bruksbeskrivning från 1712 berättar att i bruket finns masugn, stångjärnshammare med två härdar, kolhus, snickarverkstad, klensmedja, mjölkvarn, bruksstall, hamn och sjöbodar. År 1719 anfaller Ryssland och hela Harnäs bruk bränns ned. Skattefrihet och annan hjälp gör att bruket snabbt byggs upp igen och 1723 är driften åter igång.

1953 registrerades masugnspipan och en husruin. Vid revideringen 2012 utökades området både nordöst och sydväst om järnvägsspåret. Äldsta kartan över området är en ägomätningsskarta från 1775 där masugnen och andra byggnader är utritade. Utifrån denna karta kunde flera husgrunder identifieras. Även 3-5 slagvarpar påträffades samt en överdäckad vattenränna. En kulle nära spåret kan vara den sista resten efter den sista masugnen.



Masugnsruin (Älvkarleby 176:1). Foto Anna Ulfhielm



Harnäs bruk 1775. ©Lantmäteriet

## **H** Hillebola bruk

Bruket anlades 1638-40 av Henrik Lemmens. En masugn som försörjde Strömsberg och Ullfors med järn och en hammare byggdes. År 1734 såldes bruket till Charles de Geer som året efter flyttade hammaren till Karlholm. Fram till 1861 hörde masugnen samman med Lövsta bruk. Masugnen blev nedlagt 1884 efter att den en tid stått oanvänd.

1952 registrerades fyra slaggvarpar. 2001 gjordes en ändringsanmälan av projektet Atlas över Sveriges bergslag. Tre av slaggvarparna bedömdes som sekundärt påfört på respektive plats. Den fjärde slaggvarpen ändrades till hytt- och hammarområde med två slaggvarpar, en dammvall och ett kallmurat stenfundament som ingående lämningar.



Hillebola bruk 1775. ©Lantmäteriet

Vid revideringen 2011 utökades området betydligt då det finns flera historiska kartor från 1742 till 1768 som visar bruket och dess byggnader. Masugnen är tydligt utritad, även hammaren och rostgropar. En kvarn och en såg har också funnits i området. Utefter de rektifierade kartorna var det lätt att identifiera masugnspipan samt rester av tre väggar efter byggnaden. En av väggarna är av huggen sten, de övriga är uppbyggda av flata slaggstenar. Ett stort slaggvarp intill söder om vägen kunde

också mätas in. Endast hammarslagg kunde iakttas efter hammaren. Inget syns av rostningsgroparna (Österlövsta 3:1).



### **Karlholms bruk**

Inget fanns registrerat tidigare.

1725 köpte Charles de Geer de två säterierna i Västland, Finnerånger och Holmsånger och på Finnångers mark vid Lillåns utlopp i havet anlade han Karlholms bruk genom att 1728 flytta en av Lövsta bruks masugnar hit. Samtidigt uppfördes herrgården, kontorshus och ett antal arbetarboställen. Den första masugnen ersattes av en ny masugn 1767, som revs 1834.

En stångjärnshammare från Hilleboda var den första hammaren på platsen. Den flyttades hit år 1735 och lades ned redan år 1748, då den ersattes av en hammare för plåt- och knippjärnsmide, som bara var i bruk ett år innan den brann ned. Endast plåtverket återuppbyggdes. Fram till slutet på 1700-talet var produktionen inriktad på framställning av tackjärn och plåtar. 1808 övergick man till stångjärnsmide igen. En stor Lancashiresmedja uppfördes 1880. Mindre delar av det gamla vallonsmidet fick stå kvar inne i den nya smedjan. Järntillverkningen lades ned 1931. Lancashiresmedjan har inte förändrats nämnvärt sedan dess tillkomst. Större delen av utrustningen finns bevarad.

Vid revideringsinventeringen 2013 registrerades masugnens ungefärliga läge och Lancashiresmedjan. Endast en historisk karta över bruket har påträffats. Det är en storskifteskarta över Snatra by från 1761 och utifrån den kartan är det svårt att exakt veta läget för masugnen. Men det troliga är att den legat ungefär där Lancashiresmedjan ligger idag. Mellan smedjans nordvästra del och en torrlagd bäck finns kallmurade murar som troligen är rester efter masugn och äldre hammare.



### **Söderfors bruk**

Inget fanns registrerat tidigare.

Söderfors bruk anlades av Claes Depken 1676 och var från början helt inriktad på tillverkning av fartygsankare. På 1680-talet fick bruket tillstånd att i viss utsträckning även smida stångjärn till försäljning. Stångjärnsmidets bedrevs fram till 1918. Bruket är det enda av bruken inom arbetsområdet som idag har en verksamhet i större omfattning. Idag tillverkas snabbstål.



Området är registrerat som hytt- och hammarområde med en utsträckning efter en karta från 1843. Inga äldre kartor finns att tillgå hos lantmäteriet. Det har funnits två ankarsmedjor, varav den mindre finns bevarad. Den uppfördes i slaggsten 1786 och var i bruk fram till 1883 med att smida ankare.

Söderfors bruk 1843. ©Lantmäteriet



## Ullfors bruk

Inget fanns registrerat tidigare.

Ullfors bruk anlades av Henrik Lemmens 1647-1649, där det redan fanns en damm som betjänade kronans kvarnar. En ny damm byggdes och nedanför den anlades en masugn och en hammare. Masugnen sattes i drift 1650 och 1658 togs hammarsmedjan i bruk. Charles de Geer på Lövsta bruk arrenderade Ullfors från 1706 och 1733 köpte han bruket. Masugnsdriften upphörde 1860. Stångjärnssmidet var betydande, särskilt vallonsmidet men även lancashiresmidet.

Smedjan moderniserades med två ånghammare vid mitten av 1800-talet. Järntillverkningen på Ullfors bruk upphörde 1928. Flertalet av produktionsbyggnaderna revs på 1930-talet.



Ullfors bruk 1743. ©Lantmäteriet

På en karta över Ullfors från 1640 finns en damm och en kvarn och det stämmer bra då bruket anlades sju år senare. Äldsta kartan över bruket är från 1743 och visar några åkerskiften inom Ullfors by men även masugnen och järnhammaren är utmärkta. Inga synliga lämningar finns idag. Den sista hammarsmedjans skorstensplats är utmärkt på marken med stenar i en kvadrat. Dagens dammvall är på samma ställe som den som fanns på 1600-talet. Bruket registrerades som hytt- och hammarområde med historisk och läge utmärkt.



## Västlands bruk

Inget fanns registrerat tidigare.

Det finns osäkra uppgifter om att Västlands bruk från början var en stångjärnssmedja anlagd 1612, som var igång för kronans räkning. Det som dock är säkert är att änkedrottning Kristina bekostade uppförandet av bruket, troligen 1624. Welam Vervier köpte det 1649 och 1734 var det Charles de Geers på Lövsta bruk tur att äga det. Stångjärnssmidet överfördes till bl.a. Strömsbergs bruk under Charles de Geers tid. Fram till 1870 dominerades verksamheten av masugnsdrift. 1902 lades all industriell verksamhet ned. De flesta bruksbyggnader och arbetarboställen revs.

Bruket har legat på båda sidor av Tämnrån på byarna Stav och Stymnes mark. På de äldsta kartorna från 1640 över dessa byar är inte denna del av Tämnrån med, därför finns inga kartuppgifter om brukets läge från denna tid. Men på en karta från 1701 över Stav är en



Västlands bruk 1701. ©Lantmäteriet

masugn och en hammare på var sida av Tämnrån utritade. Från 1778 till 1797 finns tre kartor som visar platserna för masugnen, spikhammaren, kvarnen, kolhusen och rostgropar.

Vid revideringen 2013 registrerades ett hytt- och hammarområde (Västland 296). Spiksmedjan och ett av kolhusen låg på den sydvästra sidan av Tämnrån. Här finns 2-3 kallmurade rännor kvar. Delar av rännorna är överdäckade med valvslagna "tak". En grop, med kallmurade kanter är på platsen där spikhammaren legat.



På den nordöstra sidan ån har masugnen legat men inga spår syns efter den. Även rostgroparna låg på denna sida men påförda massor på marken gör att inget syns av dessa heller. Kvarnen finns kvar och har en vindflöjel med året 1794.



### Åkerby bruk



Åkerby bruk 1736. ©Lantmäteriet

Åkerby bruk anlades av Henrik Lemmens 1638. Det brändes av ryssarna 1719, men återuppbyggdes. Drevs därefter under Lövsta bruks ledning till nedläggelsen 1883.

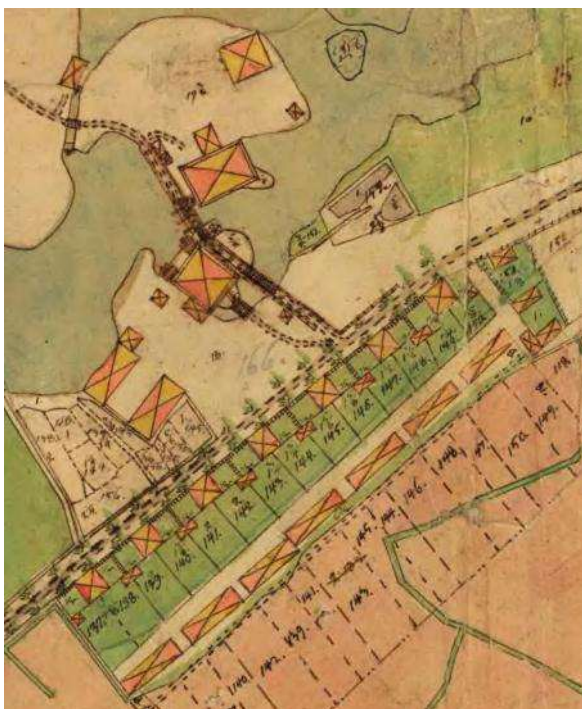
Under 1600-talet fanns här en masugn och en hammare. Från slutet av 1700-talet minskades smidet och pågick endast vissa perioder, även masugnen låg tidvis öde. Vid brukets nedläggelse var endast en stålugn i gång.

1952 registrerades resterna efter en stålugn. År 2011 fanns inte något kvar av masugnen eller stålugnen. En träindustri med två hus är på området. I åkern väster om iaktogs slaggstycken. Masugnen, en järnhammare, en bokare, en smedja och ett kolhus är utritade inom området på karta över Åkerby från 1735.



### Älvkarleö bruk

Älvkarleö bruk anlades 1659 av Claes Depken och David Leijel med en hammare (den övre hammaren). 1660 fanns ytterligare en hammare (den nedre hammaren) och 1662 uppfördes masugnen som brukades fram till 1726 då den brann ned, därefter tog bruket sitt tackjärn från Hyttöns masugn. Hammarsmidet lades definitivt ned 1924.



Älvkarleö bruk, Övre och nedre 1788. ©Lantmäteriet

Claes Depken utvecklade en metod att utsmida ankare vid någon av dessa hamnar. Han adlades och tog namnet Ankarström. Strömmen vid Söderfors tilldelades honom för att anlägga ett ankarbruk, Söderfors bruk.

1953 registrerades den ungefärliga platsen för den övre hammaren med text om dess historik. Även den nedre hammaren, också den med en text om dess historik samt en kulle som troligen är rest efter masugnen registrerades.

Vid revideringen 2012 ändrades läget för den övre hammaren enligt karta från 1788. Hammaren hade blivit flyttad två gånger innan den placerades på denna plats. Inga ändringar gjordes med kullen som troligen döljer resterna av masugnen. Den nedre hammarens läge justerades också efter kartan från 1788. Här påträffades även flera grunder efter olika byggnader.

### **Hyttöns masugn**

Masugnens plats ligger i Gästrikland och har inte ingått i denna revidering men masugnen har ett samröre med de andra bruken, därför nämns den helt kort här.

Claes Depken anlade Hyttöns masugn 1664. Den ägdes av Älvkarleö bruks ägare och ugnen användes av detta bruk. Masugnen lades ned 1884 efter att en tid varit obrukbar.

På 1500-talet fanns ett torpställe på platsen med namnet Ärtmanshyttan. Namnet antyder att det har funnits en hytta där myr- eller sjömalm bearbetats på platsen.

## Smedjor

1952-1953	1954-2010	2011-2013
0	1	22

Smedjorna som tillkommit vid revideringen ligger utspridda i Hållnäs, Tierp, Vendel och Österlövsta socknar, varav 1/3 är i Tierp och 1/3 i Österlövsta. Det är inte alltid lätt att förstå om det är en smedja eller rester efter ett annat hus men grunden är oftast ca 6x6 m med kallmurade väggar intill 1 m hög med en ingång ca 1 m bred. I ett av hörnen på motsatta sida om ingången är rester efter ugnen. I Vendel, på ett mindre åkerimpediment nordväst om kyrkan, påträffades en smedjegrund och flera glasaktiga slaggstycken (Vendel 365). Att det rör sig om en smedja visar en karta över Prästgårdens ägor från 1712 där en röd punkt med texten ”smidia” står.



Smedjegrund (Österlövsta 732). Foto Anna Ulfhielm

Två slaggförekomster har påträffats vid revideringen där det inte går att avgöra vad för slags slag det är. De har registrerats som smidesslagg. I bäckfåran som går genom byn Sätra i Västland finns slag på en ca 30 m lång sträcka (Västland 226). På gårdstomten i Orsby i Österlövsta är två högar av jord, sten och slaggstycken, bl.a. en bottenskålla (Österlövsta 1527).

## Gruvor

1952-1953	1954-2010	2011-2013
17	7	ca 30

Det fanns ett stort behov av järn, Dannemora gruvor låg som grund för tillgången till alla bruken inom revideringsområdet. Men det fanns även lokala gruvor av varierande storlek. Att det inte alltid var lönsamt med dessa små gruvbrytningar visar texten på en karta över Näs by i Västlands socken från år 1788:

"Ett litet berg uppå Näs bys skogsmark belägit, uti hvilket skatteägarna i Näs för några år tillbaka med sprängning och skjutning mycket arbete hafva användt, uti hopp att denne sten eller malm sort till silfwer skulle vara kjänlig, men som deras upsåt dem misslyckades och detta arbete för vidlöftiga och kostsamt war at fullfölja ty blef således med vidare fortsättning afslutat, och är hela innehållet för den skull af detta berg....."



Gruvhål (Österlövsta 23:1 och Tierp 721:1). Foto Anna Ulfhielm

I princip är alla gruvhål från förstagångsinventeringen justerade, både inmätningen och texten, bl.a. då gråstensberget numera tas med som en lämning. Även grunder efter bl.a. kruthus påträffades i de äldre områdena. De flesta kända gruvorna låg runt sjön Finnsjön söder om Lövsta bruk och det var också där som en del av nyfynden påträffades. Men det är i Tierps socken som 60 % av de nyregistrerade gruvorna påträffades, dels kring gården Djupa, dels norr om Tämnaren. Innan revideringen fanns inga gruvhål registrerade i Tierps socken. Gruvhålen är alla relativt små, ca 5-20 meter i diameter, oftast vattenfyllda så att det inte går att avgöra djupet. I de flesta av gruvorna har järn brutits men i fyra av de nyregistrerade gruvorna är det kopparmalm som brutits. I en av dessa har det även brutits guld och zink (Västland 288).



Krutkällare (Österlövsta 25:1). Foto Anna Ulfhielm

## Kolet

1952-1953	1954-2010	2011-2013
ca 50	många	ca 100

Oändligt många kolbottnar efter resmilor bör finnas inom revideringsområdet då det var kolet som drev bruken. Mycket skogsmark fanns att tillgå och det var en bra extra inkomst för arbetarna. Kolbottnar har inte aktivt letats efter men om en kolbotten påträffades blev den registrerad. Trots det blev ca 100 st registrerade och ca 50 som redan tillkommit mellan 1953-2000 återbesöktes. Ungefär hälften av kolbottnarna har en kolarkojgrund vid sidan om där kolaren bodde medan milan var tänd. Ingen av dessa var tidigare registrerad.

Både före och efter revideringen har Skogsstyrelsen bedrivit ett projekt inom Österlövsta socken där många kolbottnar framkommit. Efter 2011, när revideringen var klar, har nästan 300 kolbottnar registrerats i socknen.

En karta från 1899 över Försäter, Gibo, Skärsäter, Lindberg och Sillbo har ca 125 kolbottnar utritade på skogsmarken. En annan karta från 1882 över Kärven, en mindre by i Hållnäs socken har drygt 30 kolbottnar på sin skogsmark. På Lövsta bruks arkiv finns kartor från början av 1900-talet över delar av skogen där många kolbottnar är utritade. Så det finns många, många kvar att registrera.

Kol har även framställts i gropar (kolningsgrop). Den är ofta grävd i lättdränerade och lättgrävda flacka sandmarker. Drygt 20 har registrerats, de flesta inom Österlövsta socken. Detta är en lämningstyp som inte registrerades på 1950-talet.

## Tjäran

1952-1953	1954-2010	2011-2013
0	ca 40	ca 25

Inga tjärdalar/tjärgropar registrerades vid förstagångsinventeringen 1952-53. Innan revideringen började 2011 fanns ca 40 stycken i Fornsök, varav flertalet var tjärgropar, vid revideringen tillkom ytterligare ca 25 tjärdalar/tjärgropar.

Tjäran har använts som impregneringsmedel för träprodukter som ska skyddas mot väta och därmed röta. Redan från 1300-talet finns dokumentation om tjäreexport från Sverige och under 1500-1700-talen var trätjära en viktig exportvara, främst till sjönationer som England och Holland. Under 1800-talet fram till dess senare hälft var Sverige världsledande inom tjäreexporten. Tjära utvanns i en tjärdal eller tjärgrop och de påträffas naturligtvis i skogrika områden. Furan har det största tjärinnehållet och det har varierat om tjäran tagits från stammen eller från stubbar. Vid arkeologiska undersökningar för E4ans utbyggnad till motorväg undersöktes ett antal meterstora trattformade gropar som tolkades till tjärproduktion (tjärgrop) (Hennius m fl 2005). Det kan vara svårt att skilja mellan en tjärgrop och en kolningsgrop. Det är framför allt läget som skiljer dem åt, en tjärgrop är oftast grävd i moränmark vid foten av en höjd.

En hög, som troligen var en källare enligt förstagångsinventeringen omklassades till tjärdal (Tierp 307:1). Ca 20 tjärdalar registrerades utspritt inom revideringsområdet och i Tierps socken registrerades 5 tjärgropar. Både före och efter revideringen har Skogsstyrelsen bedrivit ett projekt inom Österlövsta socken där flera tjärgropar påträffats. Efter 2011, när revideringen var klar, har nästan 30 tjärgropar registrerats i Österlövsta socken.

## Kommunikation

### Vägar

1952-1953	1954-2010	2011-2013
0	16st	Ca 90 st

Endast en del av en väg är registrerad som med säkerhet har med järntransporten att göra (Hållnäs 329). På karta från 1744 över Barknåre ägor är denna del av vägen markerad som ”gamal jernväg”, det är en böj på vägen som rakats ut till dagens sträckning. Orsaken att vägen dragits om är att undvika ytterligare en dödsolycka. Ett kors är uttrit just där vägarna skiljer sig åt i söder, texten lyder ”Åminnelsekors av en karl som hastigt mittföre blivit död” (Hållnäs 327).

De flesta vägar som nu finns är detsamma som på 1600-talet, det är endast kurvorna som rätats ut på ett flertal ställen. I Österlövsta socken har flera delsträckor från sockengränsen i öst till Försäter i väst registrerats. Dessa går troligen tillbaka till 1600-talet då järnet från Lövsta bruk transporterades till brukets lastageplats Löten vid havet i norr, se även under hamnar. Sammanlagt registrerades ca 90 vägar, de flesta är delsträckor som vid rätning av dagens väg inte längre nyttjas.

### Vägmärken

#### Milstolpe

1952-1953	1954-2010	2011-2013
35	0	12

Milstolpar har använts i Sverige från mitten av 1600-talet till 1890-talet. De markerar avståndet längs landsvägar, en större stolpe vid varje hel mil och mindre stolpar som visade halva och fjärdedels mil. De ska stå på samma sida av vägen.

Spridningsbilden är tydlig, det är gamla Riksvägen från Månkarbo i söder till Skutskär i norr som har de flesta milstolparna. Några finns utmed vägen som går väster om Dalälven från Skutskär förbi Älvkarleö till Hyttön i söder finns det några. I Vendel socken finns ytterligare några milstolpar medan inga har påträffats i Västland eller Hållnäs socknar.

De flesta av milstolparna är av gjutjärn med en krona överst och med inskriften 1, ½ eller ¼ mil samt ett årtal från 1800-talets mitt. En ny milstolpe (Tierp 859) som är uppsatt på



Milstolpe (Tierp 218:1).  
Foto Anna Ulfhielm

hembygdsgården i Tierp registrerades. Tre av nyregistreringarna är ursprungligt läge för tre av de registrerade milstolparna av järn. I Söderfors nära Nionberg, är en milstolpe av järn som troligen är en föregångare till dem från 1850. På milstolpen är en krona överst därnäst inskriptionen S / 1 (Söderfors 25:1). Enligt uppgift i boken Söderfors – sockenkrönika, uppställdes milstolpen år 1754, efter att vägen Untra - Odenslåta färdigställdes. Endast postamentet är kvar för åtta av milstolparna, två är nyfunna (Vendel 414 och Älvkarleby 307).

Det finns även 4 milstolpar (milstenar) av sten. Två av dem är nyregistrerade och de är uppsatta på rastplatsen vid E4:an i Tierp. Den ena (Tierp 870) talar om hur långt det är till Uppsala och Gävle med en datering 1754, den andra (Tierp 874) står det bara ”1/2” på. Okänt var de stått tidigare. Vid Söderfors bruk finns ytterligare en milsten med uppgifter om avståndet till Uppsala och Gävle men även till Stockholm. Även vid Lövsta bruk finns en milsten med uppgift om avståndet till Uppsala. Enligt stenarna var det lika långt till Uppsala från dessa bruk.



Milstolpe (Tierp 870).  
Foto Anna Ulfhielm

I Tolfta socken finns två milstolpar av trä kvar (Tolfta 72:1 och 73:1). De har varit drygt 2 m långa men är numera kortare då biten som sitter i marken har murknat. Stolparna är kvadratiska med ca 2 dm sidan, den ena har plåten kvar där  $\frac{1}{4}$  är inristat. De står utmed skogsvägen mellan Strömsbergs bruk och Hillebola. Ytterligare tre trästolpar har funnits i Tolfta men de är nu förstörda. Även i Vendel har det funnits milstolpar av denna sort. Platserna för två milstolpar av trä har registrerats (Vendel 410 och 513). Uppgifterna kommer från kartor från mitten av 1700-talet och där de benämns som ”fjärdingspålar”. Milstolparna av trä kan vara från mitten av 1700-talet.



Milstolpe (Tolfta 73:1). Foto Anna Ulfhielm

### Väghållningsstenar

1952-1953	1954-2010	2011-2013
5	2	6

Väghållningsstenar ställdes förr upp vid allmänna vägar för att visa markägarens del av vägsträckan som han hade skyldighet att hålla i farbart skick.



Väghållningsstenar (Vendel 415, Tierp 605 och Österlövsta 947). Foto Britt-Marie Franzén och Anna Ulfhielm

Fem av stenarna står utefter vägen som går mellan Läby i söder och Toby i norr. Två av dem är nyfunna, en står vid Gryttby (Vendel 382) och den andra i skogen i norr (Vendel 415) med texten "ÖRBY HUS". Den står på fel sida av vägen i jämförelse med de övriga.

Väghållningsstenar var alltid uppställda på samma sida av en vägsträckning. En av stenarna i söder (Vendel 52:1) är omtolkad från gränsmärke till väghållningssten, dess inristning är "124/123". De två väghållningsstenar som är vid vägen som går mellan gamla E4:an till Nolmyra är av samma typ med sex siffror avdelade med ett streck "382-386" (Tierp 605). De två som finns i Tolfta socken står utmed gamla vägen som går förbi Strömsberg bruk. Den nyfunna är av samma variant som de i Tierp. Ytterligare en väghållningssten som är värd att nämna är den som står intill en minde väg mellan Åkerby och Borgen i Österlövsta socken (Österlövsta 947). Stenen står på den södra sidan av vägen nära Gåsbo, dess text är "N.o / 16". Att det finns en väghållningssten här visar att vägen till Borgen har haft större betydelse än vad vägens storlek visar.

### Broar

1952-1953	1990-2010	2011-2013
15	5	34

Den bro som har haft störst betydelse för området är bron över fallen vid Älvkarleby, Karl XIII:s bro (Älvkarleby 25:2). Den stod färdig 1816 och därmed slapp resenären den besvärliga båtresan över älven. Med denna bro blev resan från norr till söder betydligt lättare för folk men även frakt av mat och material underlättades.

Stenbron med slagna valv är den äldsta ännu bevarade brotypen. Av de tio stenvalvsbroar som registrerades 1952-53 är det endast fyra som är kvar, övriga sex är borttagna. Orsaken att drygt hälften av broarna är borttagna beror bl.a. på att de inte betraktades som fornlämningar





Stenvalsbro (Tierp 863). Foto Anna Ulfhielm

förrän 1970-talet. Spridningsbilden för stenvalsbroar är att de flesta finns kring Lövsta bruk, Tierp och Dalälven.

En variant av stenbro som registrerade 2011-2013 är en bro uppbyggd av huggna rektangulära stenar (11 stycken), dvs. en mycket enkel variant av bro. Även brofästen har hamnat under denna lämningstyp (10 stycken). De flesta är kring Lövsta bruk och Dalälven.



Karl XIII bro (Älvkarleby 25:2). Foto Anna Ulfhielm

### Flottningen

1952-1953	1954-2010	2011-2013
0	1	6

Behovet av kol växte med antalet bruk. Även sågverken som började växa upp efter norrlandskusten behövde mer timmer. För att frakta timret användes det strömmande vattnet i älvar och åar, flottningsleder. Vid ett skilje avslutades flottningen och timret sorterades efter ägaren. Detta behövde göras då lösflottning, timret flyter löst, var den vanliga varianten av

flottnings i Sverige. Handelsmännen i Falun bildade ett kompani år 1648 för flottnings av timmer i Dalälven för att tillgodose Falu gruvas kolbehov. Från mitten av 1700-talet flottades det på Ångermanälven och Indalsälven, för att under 1800-talets mitt öka till de flesta älvarna i norr. Det var nu som bl.a. timmerrännor byggdes förbi fallen. Flottingen i Dalälven upphörde 1970.

Bergslagsrännan (Älvkarleby 337), som är nästan 14 km lång, går genom Älvkarleby från Hålldammen vid Älvkarleö i söder och slutar i Skutskär vid havet. Rester av träkonstruktion och betongfundament finns kvar. Kanalen byggdes då fiskarna i Älvkarleby klagade på avfallet från Kronsågen, som låg vid fallen. Det blev ett domstolbeslut att de nya ägarna till Skutskär inte fick använda Dalälven vid flottnings. Rännan invigdes 17/11 1869 och var i bruk fram till 1971 då flottningsen upphörde.

Dalälven-Havet Rännan (Västland 328 och Älvkarleby 298) går från Marma vid Dalälven i väst till Lövsbukten i öst. Rännan byggdes 1939 och bestod delvis av en grävd kanal, delvis av en ränna gjord av betong. Större delen av rännan är igenlagd men bron över Tämnrån finns kvar. .

En ränna (Älvkarleby 359) med rester efter en timmerkonstruktion går mellan Bosjön i öst till Dalälven vid Överboda i väst. Även i Söderfors finns en ränna (Söderfors 79), den går förbi Untraverken.

I Untrafjärden, väster om Untra finns rester av ett skilje, Rämso skilje (Söderfors 64), längst i öst finns en pir som är påbyggd från en naturlig udde. Utanför i vattnet syns minst tre cementplintar. Det kan finnas mer lämningar under vattnet.



Flottningsränna (Söderfors 79). Foto Bo Ulfhielm

### Hamnanläggningar

1952-1953	1954-2010	2011-2013
0	0	15

### Hamnar

Fyra av socknarna gränsar till havet med en gemensam lång kustremsa. Det är flackt med många grund och skär utanför. Då landskapet höjs och vattendjupet förändras har det skapats nya hamnar alltefter behov.

Gårdskär i Älvkarleby har ca 2,5 km till sin hamn idag. Denna hamn finns belagd från tidigt 1800-tal men den kommer troligen inom snar framtid att flyttas då det börjar bli grunt i viken. Väster om denna hamn påträffades vid revideringen rester av bryggor efter en äldre hamn (Älvkarleby 420). Namnet Västerhamn lever kvar på dagens kartor. Att Gårdskär haft flera hamnar på sin utmark syns på kartmaterialet. 1711 finns en hamn, Långsands fiskehamn som låg vid dagens Långsand. Öster om finns en udde som kallas Förrådet, så även på en karta från 1701. Viken väster om udden kallas Lilljungfruhamnen och enligt en karta från 1770 låg Jungfruhamnen där. 1774 har ytterligare en hamn tillkommit, Förråshamnen, vid viken öster om udden.

Många byar inom revideringsområdet har liknande historia som Gårdskär när det gäller hamnar och deras läge. Byarna låg vid kusten, i en vik, när de etablerades. Landet höjdes hamnen flyttades ut mot djupare vatten. Oftast finns inga rester kvar av hamnen. Därmed är de svåra att finna trots att det kan finnas bra kartmaterial från 1700-talet som visar var hamnen legat. Endast namnet lever kvar.



Järnboden vid Ängskär (Hållnäs 269). Foto Anna Ulfhielm

Järnet har fraktats på havet. Inom revideringsområdet registrerades tre lastageplatser, två för Lövsta bruk och en för Ullfors bruk. Lövsta bruks ena lastageplats låg vid Ängskärs i Hållnäs socken (Hållnäs 269). På karta över området från 1738 finns tre järnbodar, en av dem finns ännu kvar och den uppfördes år 1758. I järnbodens nedre plan var en upplagsplats för det av bruket tillverkade stångjärn som låg där i väntan på att skeppas till Stockholm. I de övriga tre planen förvarades inkommande

varor, för det mesta spannmål, innan det transporterades vidare till bruket. Järnboden ligger fortfarande vid en havsvik men det är numera ca 2 meter ned till vattnet. Två moringar påträffades norr om boden, också med ca 2 meter ned till havsviken.

Lövsta bruks andra lastageplats låg vid Löten (Österlövsta 924) som då var en del av havsviken i Lövstabukten. Här fanns två rader om vardera ca fem järnbodar enligt karta från 1699. Norr om låg en krog och söder om ett torp. Idag är området bebyggt och ligger nästan 2 km från dagens kust i Lövstabukten.

Även i Västlands socken, vid Snatrabodarna finns en lastageplats med en järnbod (Västland 267). Det är en karta över Snatra bys ägor från 1761 som visar detta. På kartan står det Carlholms järnbod. Det finns uppgifter om att Ullfors bruk transporterade sitt färdiga järn hit i väntan på vidare transport över havet. Det var Tierpsbönderna som stod för transporten. Idag finns inte järnboden kvar men det är fortfarande en hamn för mindre båtar. Det är alldeles för

grunt för större båtar att lägga till. Tydligt var det relativt grunt redan på 1700-talet då en ca 85 m lång uppbyggd väg gick från fastlandet ut till järnboden. Det kan finnas några grundstenar kvar av järnboden. Fem moringar sitter på stenblock nära var järnboden stått.

Vid Älvkarleby camping är en pråmplats (Älvkarleby 405) för utskeppning av ankare. Från fallen vid Älvkarleby fram till pråmplatsen gick en järnväg som drevs med häst/oxkraft. Vissa sträckor av banvallen är kvar.

Vid Ledskär är en brygga registrerad (Österlövsta 994). Den är utritad på en karta från år 1746. Strax nordöst om är en kaj (Österlövsta 997) som har utgjort hamnplats för

utskeppning av fisk och jordbruksprodukter från Lövsta Bruk under 1700-talet.



Hamn (Österlövsta 997).  
Foto Anna Ulfhielm

### Färjelägen

Dalälven var strid och svår att ta sig över. Det blev en naturlig gräns mellan den norra delen av Sverige och den södra. Ett färjeställe (Älvkarleby 7:1), som låg på vardera sidan av Dalälven vid Västanån och Östanån registrerades 1953 som ett rakt sträck över Dalälven. Den sträckan justerades 2012 efter en karta från 1774 med två roddsträckor, den nordöstra gick från Västanån till Östanån och den sydvästra tvärtom. Det är detta färjeläge som Linné omtalar på sin resa till Dalarna. Idag ligger Västanåns färjeläge i Dalälven medan Östanåns läge är en bit upp på land. Söder om, ungefärlig vid Karl XIII:s bro, finns en uppgift om ett mindre färjeställe som fanns före 1816 (Älvkarleby 42:1).



Västanåns bytomt på 1600-talet och färjans roddväg över Dalälven 1774. ©Lantmäteriet

## Maritima lämningar

### Fyrbåkar

1952-1953	1954-2010	2011-2013
0	0	2



Båk 1738. ©Lantmäteriet



Båk (Hållnäs 270). Foto Anna Ulfhielm

Fyrbåken är en tidig typ av fyr för sjöfarten. Den var oftast en tornformad byggnadskonstruktion som syntes på långt håll vid dagsljus och försedd med en anordning för eldning i mörker.

På ett klapperstensfält ovanför Enskär i Hållens socken finns en röseliknande förhöjning (Hållnäs 244) som enligt uppgift ska vara grunden till en fyrbåk. Vid Ängskär, längst ut på udden är en fyrbåk av trä (Hållnäs 270). Platsen har gamla anor då det redan 1738 stod en fyrbåk här för att hjälpa fartygen in till Lövsta lastageplats.

### Vårdkasar

1952-1953	1954-2010	2011-2013
0	0	2



Vårdkase 1770. ©Lantmäteriet

En vårdkase placerades på en väl synlig höjd med sikthåll till nästa vårdkase och antändes vid fara som kunde komma från land eller från havs. De ingick i ett signalsystem med flera vårdkasar. Vårdkasar nämns i Upplandslagen från slutet av 1200-talet. Sista gången ett vårdkasesystem antändes i Sverige var 1854 under Krimkriget.

Strax norr om Billhamn, på det utskjutande klapperstensfältet på Billudden, har det funnits två vårdkasar, på det högsta läget har den äldsta varit placerad (Älvkarleby 375) enligt en karta över Sågarbo från år 1770, på tidigt 1800-tal placerades vårdkasen (Älvkarleby 378) längre mot norr, ute på uddens spets.

### Sjömärken

1952-1953	1954-2010	2011-2013
0	0	1

Ett sjömärke (Västland 197) på ön Vitgrundet i Lövestabukten påträffades vid revideringen 2013. Det som finns kvar är tre små stenhögar i ett klapperstensfält, där själva märket varit fäst. Då endast ett fåtal öar inventerades bör det finnas rester efter fler sjömärken.

### Förtöjningsanordningar

1952-1953	2013	2011-2013
2	1	ca 15

Moringar används vid fartygs anläggning i hamn. De två som var registrerade (Älvkarleby 124:1) vid Östanå by, har använts fram till omkring 1860, då älven ändrade sitt lopp.

Nedanför fallen i Älvkarleby finns många moringar och andra järnstycken fastsatta i



Moring. Foto Anna Ulfhielm

berghällar, dessa registrerades inte i Fornsök. De flesta nyfunna moringar finns vid Ängskärssundet i Hållnäs socken, där Lövesta bruk hade sin lastageplats. Även vid Snatrabodarnas lastageplats påträffades moringar (Västland 257). Vid Fågelsundet är en moring (Västland 241) på en berghäll, som kan vara av äldre datum då det på en karta från år 1745 står "jernring i en sten faststöpt" på denna plats. Även i Österlövesta socken påträffades en moring (Österlövesta 863). Den är fastsatt i en håll invid Finnsjön.

### Förlisningsuppgifter, fartygs-/båtlämning, område med fartyglämningar

1952-1953	2000-2013	2011-2013
1	26	1

Fyra av socknarna har kust mot Östersjön och i Fornsök finns uppgifter om förlisningar, fartygs- och båtlämningar. Men även inåt land finns uppgifter om funna delar av båtar. 1,5 km sydväst om Lövestabruk har en förmultnad stävdal av flatbottnad båt påträffats (Österlövesta 244). Inga av dessa lämningar ingick i inventeringsuppdraget.

1952 registrerades fyndet av en ekstock (Österlövesta 19:1), vars stam var urholkad. Den var funnen vid dikning av Vissomossen söder om Elinge på 1930-talet. Vid revideringen framkom uppgifter om en stockbåt som hade hittats vid dikning väster om Vidväg på 1890-talet (Österlövesta 882). Platsen ligger ca 4 km söder om Lövestabukten.



Dagens kustlandskap i Hållnäs. Foto Anna Ulfhielm

## Småindustriell verksamhet

### Fisket

1952-1953	1954-2010	2011-2013
0	0	30

Fisket har haft stor betydelse i tre av socknarna, Hållnäs, Västland och Älvkarleby. Från medeltiden finns flera brev angående tvister om laxfisket i Dalälven. Men det var inte bara lax som fiskades där utan även nejonögon. På de historiska kartorna från 1600- och 1700-talen över Dalälven vid Älvkarleby finns många uppgifter om olika fiskeanläggningar i älven. Inga av dessa lämningar går att återfinnas då älven med sina stränder har varierat mycket sedan dess. Inga av dessa har registrerats i Fornsök.

### Tomtningar

1952-1953	1954-2010	2011-2013
0	0	4



Tomtningar (Hållnäs 124:1). Foto Anna Ulfhielm

Tomtning är arkeologisk benämning på en lämning efter strandnära byggnader i maritim miljö. I en tomtning har marken använts som golv och den består av sten. De påträffas ofta i klapperstensfält.

På ett klapperstensfält, norr om Fagerviken i Hållnäs socken, var ett röse och en stensättning registrerad 1953 (Hållnäs 124:1). Vid revideringen bedömdes dessa två lämningar som tomtningar. På platsen fanns sammanlagt ca 7 stycken. Den minsta har ett rum och den största har tre rum. Såsom dessa lämningar ligger är de troligen äldre, då denna plats var en udde vid havet ca 1500 f. Kr. De två tomtningarna som finns vid klapperstensfältet vid Kapplasse och på udden vid Sikhjälma hamn ligger på drygt 5 m ö h. Den fjärde tomtningen som påträffades ligger på ön Vitgrundet i Lövestabukten. Ön är lägre än 5 meter över havet. Dessa tre tomtningar bedöms som yngre än de vid Fagerviken.



### Fiskelägen

1952-1953	1954-2010	2011-2013
0	0	22

De flesta större byar i Hållnäs har haft tillgång till egna fiskebodas eller notbodas vid havet. Det är de historiska kartorna från 1700-talet som visar var dessa har legat. Svårigheter med rektifieringen av dessa kartor har varit stor då landet har höjts drygt en meter sedan dess och landskapet är låglänt och flackt. Husgrunder och båtlänningar är möjliga lämningar som kan påträffas vid fiskelägena. Vid Fågelsundet finns ett 1700-tals läge (Hållnäs 248), ett 1800-tals läge (Hållnäs 243) och dagens fiskebodas vid Storhamnen som tydligt visar landhöjningen.



Stensatt kant (Hållnäs 410). Foto Anna Ulfhielm

Ca 2/3 av fiskelägena finns i Hållnäs och inga av dem har numera vattenkontakt. Det är bara tre som har lämningar. Söder om Sikhjälmas fiskehamn har det funnits fiskebodas ca 1850. Där finns husgrund, jordkällare och en stenmur kvar (Hållnäs 217). Byn Hållen har haft sina notbodas åtminstone sedan 1745 vid Storskäret öster om byn. På häradskartan finns flera hus utritade. En del av området är förstört av vägen som går där, men en rest av en båtlänning finns kvar (Hållnäs 367). På en ö i Lövsta bukten, Lötångören, har det funnits fiskebodas sedan mitten av 1800-talet. Två hus står fortfarande på ön (Hållnäs 410). Resten av de registrerade fiskelägena är endast en uppgift om var det har funnits fiskebodas på 1700-talet.

### Båtlänning

1952-1953	1954-2010	2011-2013
0	0	3

En båtlänning är en förtöjnings- eller uppdragsplats för mindre båtar. Den består av en grävd ränna förstärkt av två parallella stenvallar.

En möjlig båtlänning (Österlövsta 744) registrerades norr om ett gravfält intill Högas i Österlövsta socken. Gravfältet ligger på en mindre kulle och bästa vägen att ta sig dit under järnåldern var troligen med båt.

De två övriga båtlänningarna (Hållnäs 355 och 356), med rester av timmerstockar resp. stenvallar, påträffades vid Ängskär i Hållnäs socken.

### Gistgård

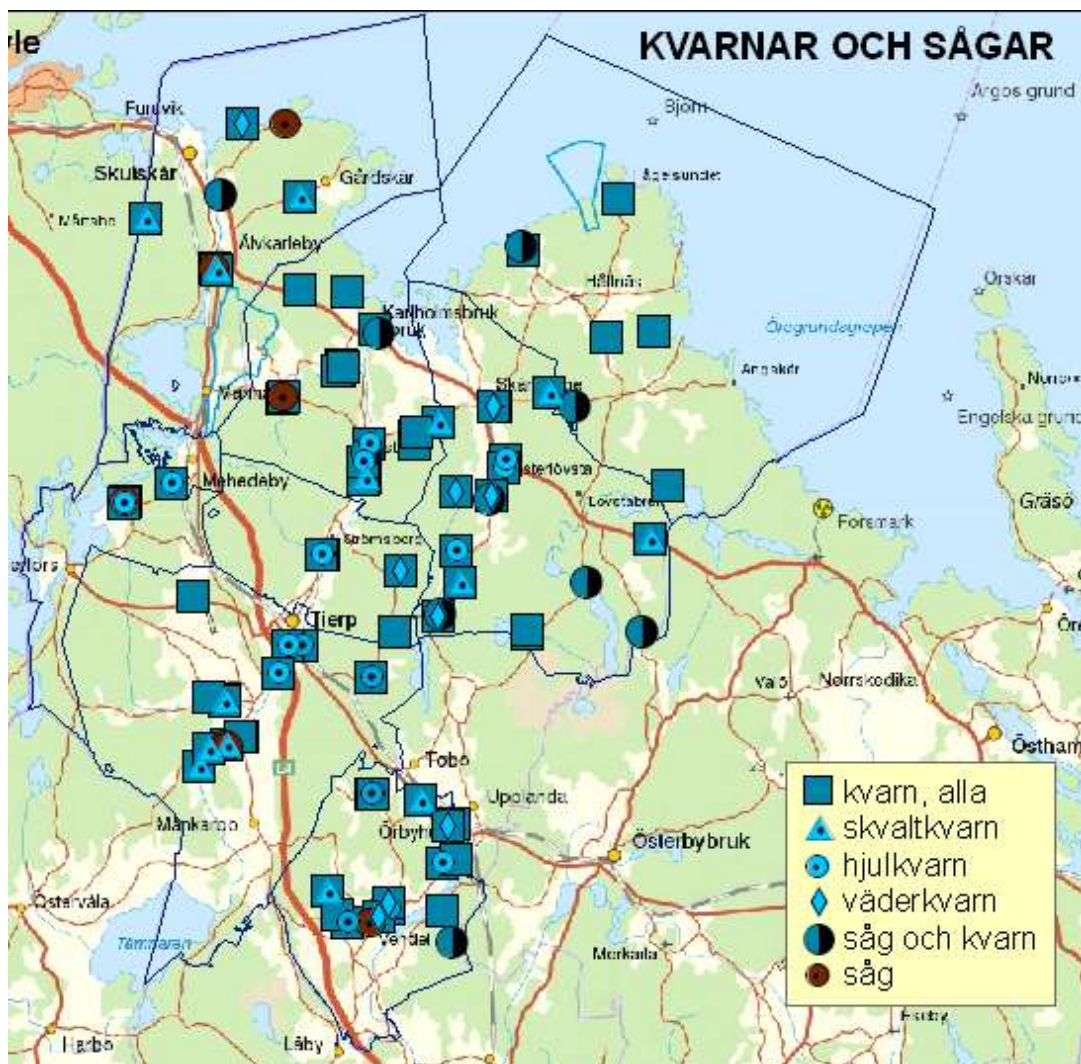
1952-1953	1954-2010	2011-2013
0	0	1

Gistgården med sina träställningar använde fiskarna för att torka fiskenäten på efter användandet.

Vid Fagerviken hade Edsättra sin samfällda gistgård (Hållnäs 251). En stor del av området är numera en grasmatta.

### Kvarnar och sågar

1952-1953	2005-2010	2011-2013
2	4	ca 100



Spridningsbild - kvarnar och sågar.

Vattenkraften har haft stor betydelse för anläggandet av kvarnar och sågar. Inom revideringsområdet är det gott om vattendrag med fall, den största är Dalälven som är gränsen mellan Gästrikland och Söderfors/Älvkarleby socknar. Vid Älvkarlebys fall, där numera Älvkarleby kraftverk är, är fallhöjden 23 meter. Tämnanån och Strömarån är två andra större åar inom inventeringsområdet. Sedan finns det en mängd mindre bäckar med fall som har

utnyttjats för malning och sågning. Flera av de mindre fallen är numera borta då landhöjningen är relativt stor i detta område men även dikningen och sjösänkningen under 1800-talets senare del har gjort sitt.

### **Kvarnar**

Det finns tre varianter av kvarnar för malning av säd, skvaltkvarn, hjulkvarn och väderkvarn. Skvaltkvarnen är den minsta och tekniskt sett den enklaste, där säden mals mellan kvarnstenar med horisontellt placerat vattenhjul. Den användes för lokal mjölproduktion. Även mindre bäckar kunde användas då kvarnen kanske bara var i bruk en till två gånger per år, vid vårfloden när vattenflödet var som störst och på hösten. Själva konstruktionen kommer från mellanöstern och går tillbaka till ca 1500 f. Kr. I Västeuropa är skvaltkvarnen känd sedan 1100-talet och troligen började den användas även i Sverige vid denna tid. I landskapslagarna från Västmanland och Dalarna från slutet av 1200-talet finns beskrivningar om skvaltkvarnar.

Hjulkvarnen är större och mer effektiv än skvaltkvarnen. Den är mer tekniskt komplicerad och dyr att uppföra. Vattenhjulet är stående och driver en horisontell axel, det finns möjlighet att driva flera kvarnstenar och framförallt, den maler bättre mjöl. Det finns belägg från medeltiden att kvarnbyggare byggt dessa kvarnar. Första tillbakagången för hjulkvarnar är när väderkvarnar börjar byggas i Sverige. Höjdpunkten för hjulkvarnar är vid mitten av 1800-talet. Det finns flera varianter av väderkvarnar bl.a. holländaren där den äldsta kända i Stockholm är Skeppsholmskvarnen uppförd 1666. Väderkvarnen uppfanns i Persien runt 600 e.kr. Tekniken för malning är ungefär densamma för väderkvarnen och hjulkvarnen, det är nästan bara drivkraften som skiljer dem åt, vind i stället för vatten. Men det är ångkraften och sedan elektriciteten som slår ut både hjulkvarnen och väderkvarnen.

Det är inte ofta lämningar efter skvaltkvarnar påträffas och det beror troligen på att de var av så enkla konstruktioner att det faktiskt inte är mycket kvar när själva timret försvunnit. Bäckarna/åarna är muddrade och rensade, vilket också leder till att få lämningar kan finnas kvar. Det är bäckarnas kanter som kan avslöja att kvarnen stått på platsen. De är ofta mer eller mindre stensatta, 0,5-1 m höga med syftet att kanten ska vara stabil intill vattnet. Även vattenfåran där hjulkvarnens kvarnhjul fanns kan finnas kvar. Kvarnar har legat vid ett fall på mellan 0,7 m och 1,2 m högt men det fallet är troligen inte kvar pga. utdikningarna och sjösänkningarna som gjordes under 1800-talet. Det är med andra ord inte lätt att hitta rester efter kvarnar bara genom att gå utefter bäckar.

Väderkvarnen vid Vendel kyrka (Vendel 31:1) var den enda kvarnen som registrerades 1952-53. Kvarnen var då fallfärdig men har sedan dess restaurerats. Ca 80 nya platser med kvarnar har registrerats inom revideringsområdet och det är de historiska kartorna från 1600- och 1700-talen som visar var de har funnits. Av dessa är det endast ett fåtal där det finns synliga lämningar kvar. Antal kvarnar per by varierar från en kvarn/by till en kvarn/gård i byn. Även ensamgårdar kan ha haft en egen kvarn. Östra Vad och Västra Vad i Västlands socken är bra exempel på en kvarn/gård i byn. Vid



Trasigt kvarnhjul (Västland 337). Foto Anna Ulfhielm

Östra Vad finns det dessutom lämningar efter kvarnverksamheten, bl.a. ett trasigt kvarnhjul som ligger i bäckfåran (Västland 337). Fembäcke i Vendel socken är ett bra exempel på en mindre gård med en egen kvarn (Vendel 395).

Kvarnarna i Söderfors socken, de som låg vid Tammån, ett biflöde till Dalälven, beskrivs på de historiska kartorna från 1640 att de är igång mest hela året, vilket är ovanligt, vilket beror på det stora vattenflödet i Dalälven och dess fallhöjd ned till havet i norr. Lämningar efter en kvarn som registrerats (Söderfors 87) kan ha en upprinnelse i medeltiden då en stor del av de medeltida skriftliga beläggen från Söderfors socken berör kvarnar från 1300-talet (Riksarkivet), ett exempel från 17 november, 1356 är:

Tierps inbyggare överlåter till Torbjörn i Ön och arvingarna efter Johannes i Oppåker (i Hedesunda socken) ett vatten, som rinner ut vid Söderfors kvarn och begränsas av sex rör från Glucksnäs till Jörsön. Tierp beseglar.

Spridningsbilden av skvaltkvarnarna, hjulkvarnarna och även de som inte gått att precisera vilken typ de varit, är helt logisk, de har legat utefter de större vattendragen, Tämnrån och Strömarån och utefter de mindre bäckarna. De flesta skvaltkvarnar har legat intill mindre bäckar, men undantag finns t.ex. de två skvaltkvarnarna, som legat söder om Kronsågen, vid de stora fallen i Dalälven vid Älvkarleby. Hjulkvarnarna har å andra sidan mestadels legat utmed de något större åarna som Tämnrån och Strömarån men de har även legat vid mindre bäckar, exempel finns i norra Vendel.



Vädervarn 1698.  
©Lantmäteriet

Vädervarnarna har stått i den östra delen av revideringsområdet, i Vendel och Österlövsta socknar. Den äldsta vädervarnen av de åtta som registrerats har stått på ett järnåldergravfält vid Bergby, Vendel socken. Vädervarnen är avritad på en karta från 1698. Tack vare namnet på en mindre kulle, Kvarnbacken kunde en vädervarn i Hillebola registreras.

## Sågar

Det är på Gotland, Mästermyrfyndet, där bl.a. en fogsvans ingår, som de äldsta kända sågarna av järn är funna (Sproge 113:1). Från medeltiden är två varianter av klyvsågar kända, kransågen och den vattendrivna ramsågen. Vid kransågning deltog två personer som drog sågbladet upp och ned. Av naturliga skäl finns inga lämningar kvar ute i naturen efter den varianten. Däremot går det att hitta lämningar efter den vattenburna ramsågen. Från 1400-talet finns det avbildningar av kransågning. Den första svenska vattendrivna sågkvarnen som omnämns i skriftliga källor ligger i Forsvik, Västergötland. Den finns upptagen i Vadstena klostrets jordebok år 1447. I Frankrike finns det skriftliga källor som nämner vattendrivna sågar från 1200-talet. Den först svenska kronosågen anlades i Kalmar på Gustav Vasas befallning mellan 1525-1527. Fram till 1700-talet hade sågarnas blad varit grova, vilket medfört mycket spill. I mitten av 1700-talet, när skogen minskade kom kritiken mot det stora svinnet. I Vetenskapsakademins handlingar finns ett exempelvis från år 1741:

"- Så länge skogen funnits i överflöd har det grova maneret att såga med tjocka blad kunnat passera, särskilt för bräder. Men sedan skogen börjat avtaga borde sågarekonsten kunna inrättas lika väl i Sverige som utomlands, särskilt där man betjänar sig av strömmar. Och då behövs till en sågkvarn, som skär både fortare och slätare bräder, icke en fjärdedel så mycket vatten som till Bondsågar, varav bräderna blir ludna som björnar utom att nästan lika mycket går bort i spån och bakar, som bräder."

Från Holland kom den nya tekningen med fina valsade sågblad där det var möjligt att sammanföra flera blad i en ram. Sågarnas kapacitet ökade från tidigare ett svinn på 15 % av sågstocken till 3 % svinn med de nya bladen.

Vid förstagångsinventeringen 1952-53 är en såg registrerad. Den har legat vid Sågarbofjärden (Älvkarleby 189:1). I texten nämns en husgrund efter ett sågverk som revs 1850-1890. Vid revideringen 2012 kompletterades texten med uppgifter att det har legat ett skeppsvarv där, se varv nedan. I närheten ligger Sågarbo med ett äldsta skriftligt belägg från år 1635. En källargrund (Älvkarleby 168:1) ändrades vid revideringen till såg då det enligt samma karta som ovan står ”gammalt sågställe” på platsen.

Tio sågar registrerades vid revideringen. Endast två av dem har lämningar kvar, den ena (Söderfors 71) som finns utritad på en karta från 1640, ligger vid Tammån som numera är torrlagd. Den andra (Västland 341) ligger vid Tämnrån och har tillhört byn Västra Vad.

Ytterligare en såg som är värt att nämnas trots att inga synliga lämningar finns kvar är Kronsågen (Älvkarleby 448) vid Älvkarleby kraftverk. Redan på 1500-talet finns den omtalad i skrift. Den förföll och en ny såg byggdes på samma plats 1669, den byggdes om 1865. Vid ett köp av sågen 1867 ingick arrenderätten till Skutskärs hamn och Medora brädgård. Det var dit det nya sågverket anlades och det togs i bruk 1869.

Spridningsbilden visar att alla sågar utom tre har funnits i den norra delen av revideringsområdet. De flesta har dessutom legat tillsammans med en kvarn.



C: två sågar, D: tre skvaltkvarnar sent 1600-tal.  
©Lantmäteriet

### Varv

1952-1953	1954-2010	2011-2013
1	0	1

På ön Rotskär nära Dalälvens mynning har enligt uppgift ett skeppsvarv funnits (Älvkarleby 27:1). Det etablerades 1564 och där byggdes skepp, galejer och espingar för den svenska flottans räkning. Det första skeppet som byggdes var Älvkarlebylaxen, som var ett fetalieskepp (fetalieskepp användes som proviantfartyg i flottan). År 1565 började skeppet Draken byggas, ett skepp på 900 ton. Verksamheten pågick fram till 1609.



Skeppsvarv 1749. ©Lantmäteriet

Det andra varvet har legat norr om Sågarbo (Älvkarleby 488), uppgiften finns att hämta på en karta från 1749 där ett område är inringat med texten ”Skeppsvarfiet”, dvs. skeppsvarvet.

## Textilindustri

1952-1953	1954-2010	2011-2013
1	0	7



Linbastu (Hällnäs 235). Foto Anna Ulfhielm

Linbastun användes till att torka linet efter rötningen (blötläggningen av linet). Den var byggd som ett hus med en eldstad ofta i närheten av vattendrag där rötningen gjordes. Det bästa linet fick man dock genom att torka ute i solen, men då det ofta regnar på sommaren var dessa linbastun nödvändiga för processen. Det finns två typer av lin, spånadslin med lång stjälk och få frökapslar och oljelinet med kort stjälk och betydligt fler kapslar och frön. Det är spånadslinet som rötas och torkas.

Linnet kan ha haft en större betydelse än vad som framkommit vid revideringen. När en husgrund med spisröse påträffas på ett läge där det är möjligt att en linbastu legat är det svårt att göra en bedömning, om inte det finns uppgifter från t.ex. ortsbefolkning eller litteratur.

En linbastu var registrerad i Vendel socken (Vendel 126:1) innan revideringen. De sju linbastun som påträffades inom området är spridda över området inom fem av socknarna. Så åtminstone en del av linnesarterna och sänglinnet var av närproducerat lin. Om det även har odlats lin för linoljans skull går inte att säga utifrån synliga lämningar.

## Kalkstensbrott och kalkugnar

1952-1953	1954-2010	2011-2013
3	1	14

I kalkugnar bränds kalksten till kalk för att få ett bindemedel till uppförande av stenbyggnader men även till stuckatur och putsade fasader.

I Söderfors registrerades ett schakt 1953 som vid revideringen omtolkades till kalkbrott (Söderfors 20:1). Det är kring Källarviken i Österlövsta som de flesta nya kalkbrotten

påträffades. I skogen öster om Vendelsjön registrerades två nya kalkbrott i skogen (Vendel 421 och 419). Intill den senare fanns rester efter en kalkugn kvar. Det är troligen härifrån kalken togs till Vendels sju kalkugnar. Två av dem, på Västra Ekebys mark är åtminstone från 1700-talet. Fler kalkugnar bör ha funnits i området, då bl.a. ett område mellan öster Ekeby och Åkra kallas för Kalkugnsbacken. Inga lämningar var synliga där. Även i Älvkarleby finns rester av en kalkugn (Älvkarleby 366) som finns med på en karta från år 1749. Den låg nära havet och en båthamn.



Kalkugn och kalkbod 1749.  
©Lantmäteriet

### Tegelindustri

1952-1953	1954-2010	2011-2013
0	1	4

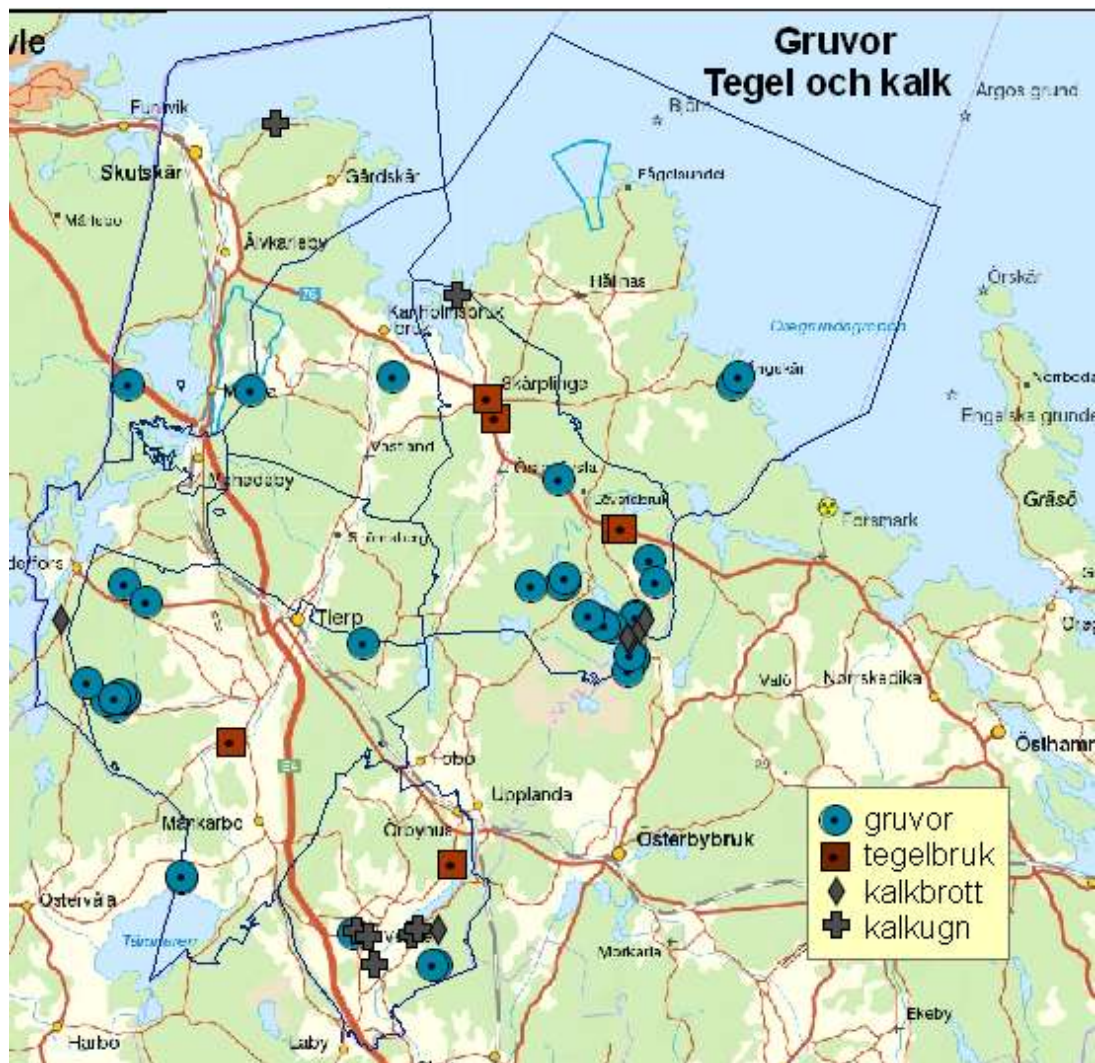
Tegel är ett byggmaterial som började användas på 1100-talet i Sverige. Gumlösa kyrka i Lunds stift, dåvarande Danmark, är troligen Sveriges äldsta bevarade tegelbyggnad. Längre norr ut i Sigtuna församling finns Mariakyrkan som började byggas på 1230-talet. I och med byggandet av Uppsala kyrka blev teglet det material som användes vid bygget av kyrkor. Det är först under 1600-talet som det blev vanligt att boningshus byggdes av tegel. På slutet av 1800-talet förbjöds träbyggnader i städer pga. brandrisken och mer och mer hus byggdes i tegel. Tegelbruken var placerade där det behövdes tegel och där det fanns lera i närheten. Åtminstone från 1700-talet har det funnits tegelbruk i Sverige. Så sent som på 1960-talet fanns det fortfarande många bruk men i och med byggandet av miljonprogrammen, där förfabricerad betong började användas, minskade antalet tegelbruk i snabb takt.

Den äldsta tegelugnen inom revideringsområdet (Vendel 579) har legat ca 1 km sydväst från Örbyhus, vilket anges på en karta från 1705. Det var endast tegelkross utspritt över ett område som avslöjade att tegelugnen funnits på platsen. En annan tegelugn från samma tid, kartan är från 1707, har legat sydöst om Skiärsätra säteri nära en hålldamm. Det som återstod av tegelugnen var endast tämligen rikligt med tegelbitar och även slaggstycken (Österlövsta 239:1). På dessa äldre kartor står det endast tegelugn medan på en karta från 1757 står det tegelbruk (Österlövsta 914). Detta ställe ligger nordöst om det förra, på motsatta sidan av åkern. Tegelugnen har legat norr om vägen mellan Forsmark och Lövsta och torkladan söder om vägen. Möjligen finns det rester efter tegelugnen.

I Skärplinge har det legat en tegelugn på den östra sidan och ett tegelbruk med torklador på den västra sidan av Strömmarån (Österlövsta 983). Det är Lövsta bruk som var ägare till detta bruk. Uppgifterna är hämtade från en karta från 1746 över Skärplinge. Ett tegelbruk av senare datum, ca 1900, är registrerat vid Ullfors bruk (Tierp 819).



Tegelugn 1707. ©Lantmäteriet



Spridningsbild - gruvor, tegelbruk, kalkbrott och kalkugnar

De lämningar som är upptagna under rubriken näringsfånget är samtliga från historisk tid. De visar människans landskapsutnyttjande i jakt på sin försörjning. Många spår är försvunna, långt ifrån alla är funna. Revideringsinventeringens nyregistrerade lämningar visar att människan har använt större delen av landskapet redan från medeltiden inom dessa åtta socknar. De har odlat grödor på åkermarken och haft sina djur på betesmarken. I skogen har de jagat, tagit timmer till husbyggen, ved och kolning. På vattendragen har de tagit sig fram men de har också nyttjat dem till fiske, drivit kvarnar och sågar.



## Fornlämningsbilden efter revideringen

### Förhistorisk tid

Den tidigare kunskapsbilden av stenålderns utbredning i området har i huvudsak tillkommit före revideringsinventeringen vid specialinventeringar som gjorts i samband med utbyggnaden av väg E4 (Björck 1999). Tillkomsten av de nyregistrerade lösfynden, i huvudsak grönstensartefakterna visar en annan utbredning än lägena för boplatserna, vilket kan peka på att boplatserna i regel utgör äldre lägen än nämnda fynd. I Österlövsta socken, som tidigare saknat spår från stenåldern, registrerades en stenåldersboplatz och ett lösfynd av en stenyx.

Bronsålderns lämningar före revideringen visade en spridningsbild med lämningar kring Tämnrån, norra delen av revideringsområdet samt den södra delen av Vendel socken. De få nya lämningar som tillkommit förstärker detta mönster. Kring Borgmyren i Österlövsta socken förändrades dock bilden markant då fyra bronsåldersmiljöer tydligt framträdde kring myren på nivåer mellan 25 och 30 meter över havet. Tidigare fanns här enstaka rösen och stensamlingar registrerade. Vid revideringen utökades områdena samt kompletterades med boplatzlämningar, fossil åkermark och stensträngar. I närheten av Orsbo, som inte ligger så långt från Borgmyren, påträffades tre nya rösen, vilket därmed utökade platser med lämningar från bronsåldern.

Utefter Tämnråns stränder i Tierps socken har några större gravhögar nyregistrerats. De är överplöjda och numera kan de möjligen skönjas som en mycket svag förhöjning i åkermarken. Dessa högar finns utritade på 1700-tals kartor som runda ringar, ibland med ett nummer som hänvisar till kartakten och där omnämns cirkeln som en ättehög eller ättebacke, dvs en gravanläggning. Dessa högar kan vara från bronsåldern. Ett par nyregistrerade skärvtenshögar intill Tämnrån stärker denna bild av att man under bronsåldern haft sina boplatser utmed åns stränder men att dessa numera är överplöjda eller bebyggda.

Järnåldern var före revideringen i princip enbart synlig genom gravfält och gravar. Gravfältens spridning är till stora delar samma som för byarna, förutom att de saknas i stora delar av skogsbygderna. Utmärkande för flera av de yngre järnåldersgravfälten i socknarna Hållnäs, Västland och Österlövsta är att en eller två av stensättningarna är skeppsformiga. Högar däremot, som är den vanligaste gravformen på yngre järnåldersgravfält, saknas helt i Hållnäs socken och förekommer enbart på ett av de gravfält som har skeppsformiga stensättningar. Det finns ett fåtal enstaka skeppsformiga stensättningar i de övriga socknarna, men dessa tillhör troligen ett äldre skikt.

Flera byar med namnformer som visar att de tillkommit under järnålder saknar idag gravfält, exempelvis Onsta, Ensta, Yvre och Yttrö i Tierps socken. Dessa är sannolikt bortodlade. Lundby i Tierps socken är ett bra exempel på detta. Öster om platsen för byn, närmare Tämnrån, undersöktes 30 gravar från yngre järnåldern år 1913. Dessa var redan då nästan helt överplöjda. Idag utgörs hela området av åkermark. Detta visar att det borde finnas flera gravar i åkermarken, nära vattendragen, i byarnas närhet.

De nypåträffade gravarna, som inte ingår i gravfält, pekar på att dessa är anlagda i randzonen mellan åker och skog och följer de stora vattenvägarna. Ett par områden med gravar från äldre järnålder ligger i ett stråk mellan Örbyhus och Kättslinge i Vendel socken samt utmed Tämnråns östra sida i Tolfta socken.

En lämningstyp som inte tidigare påträffats inom inventeringsområdet är husgrundsterrasser. Vid revideringen påträffades fyra stycken i direkt anslutning till gravfält. I Tolfta socken påträffades två husgrunder inom ett gravfält, vilka utifrån morfologiska former kan tolkas vara samtida med gravfältet eller möjligen medeltida. Även på ett gravfält i Österlövsta socken finns en rektangulär stensättning som har stor likhet med en husgrund.

Förhistoriska agrara lämningar i form av röjningsområden har endast påträffats vid Gårdskär i Älvkarleby socken och vid Borgmyren i Österlövsta socken (se sid 9 och 63). Väster om Gårdskärs gårdar finns fyra gravfält och ca tio röjningsröseområden, varav hälften kan vara samtida med gravfälten. Landhöjningens påverkan är här påtaglig, då gårdslägen och åkrar har förflyttat österut allt eftersom nya landområden har kunnat tas i bruk och därmed har de äldre lägena övergivits. Inom större delen av inventeringsområdet finns inte denna markanta skillnad mellan de förhistoriska och de historiska bebyggelselägena, då samma åkermark i regel har odlats under flera tidsskikt, från bronsålder/järnålder fram till nutid.

Inom revideringsområdet finns inga tecken på att det funnits någon form av förhistoriskt stensträngssystem i anslutning till fossil åkermark. Vid Bergby i Vendel socken har vid en arkeologisk undersökning ett par stensträngar påträffats inom ett större område med förhistoriska och historiska lämningar. Ett tunt sotlager, intill en av stensträngarna gav dock en C14-datering från 1600-talet och kan därmed inte styrka en förhistorisk datering av stensträngen.

### **Medeltid och historisk tid**

Spår från medeltid var i princip okända före revideringsinventeringen. Enbart kyrkorna minner om en tid före 1500-talet. Vid revideringen registrerades både torp och gårdar med medeltida belägg. Av de medeltida frälsetorpen, som finns angivet i skriftliga källor, har alla identifierats och av dem är sex öde. Lägena för dessa torp (även angivna som gård eller äng under olika perioder) varierar, varav högfrälsetorpen har legat i skogsmark, medan lågfrälsets torp har legat i skogsbrynet eller på slätten. På två platser, i Älvkarleby och i Skärplinge har framkommit uppgifter om medeltida marknadsplatser. Även uppgifter om tingsplatser och avrättningsplatser som funnits markerade på de historiska kartorna kan ha äldre rötter.

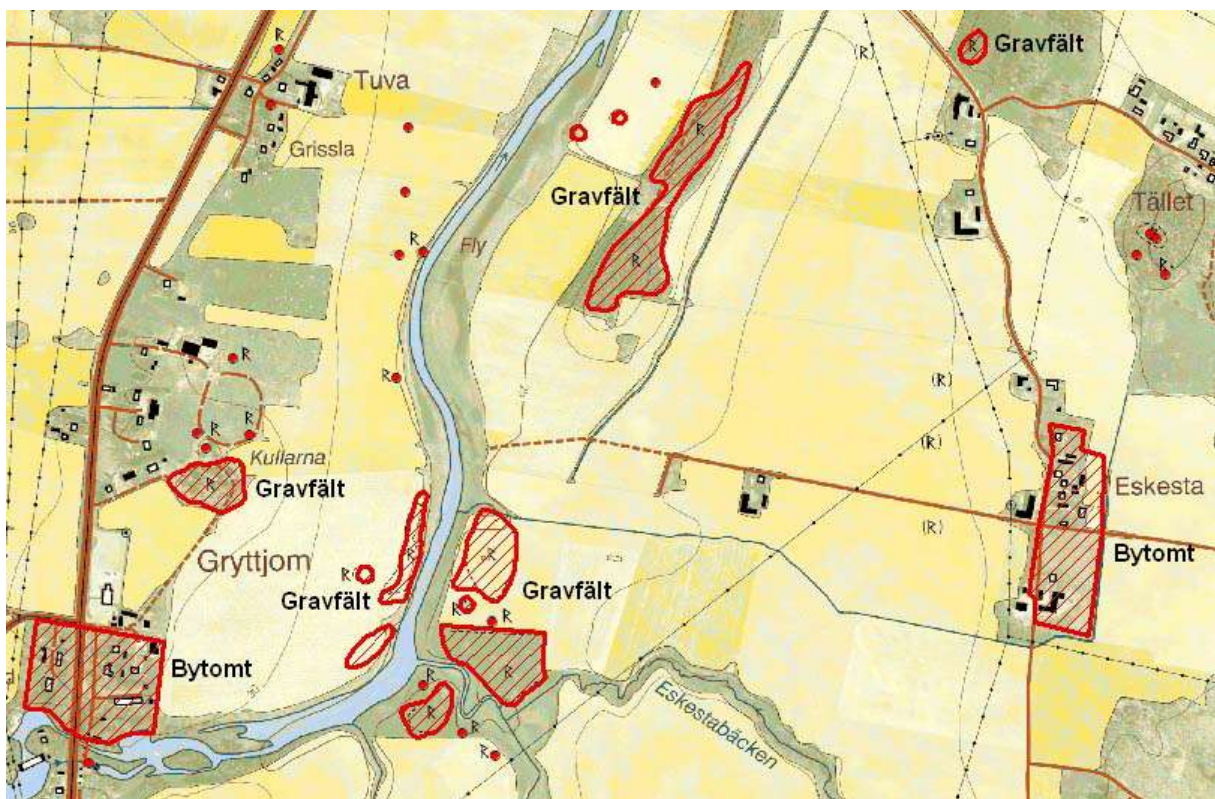
Då endast ett fåtal by- och gårdstomter var registrerade före revideringsinventeringen, blir resultaten efter revideringen en viktig källa, då alla tomter såväl öde som bebyggda registrerats. Tillgången av rektifierade äldre lantmäteriakter i handdatorn är till stor hjälp att snabbt finna platserna för de försvunna byarna och gårdarna.

By- och gårdstomterna följer i huvudsak de traditionella bebyggelselägena utmed vattenvägar och slättbygder. Det är i dessa områden de största byarna finns och i anslutning till dem flertalet av de yngre järnåldersgravfälten. I Vendels och östra Österlövstas socknar och i den allra östligaste remsan av Tierps socken, är även skogsbygden relativt tätt bebyggd, i regel av mindre byar och ensamgårdar. Denna etablering sker i huvudsak under 1200-1300-talen och saknaden av gravfält och gravar är märkbar inom dessa områden, där bebyggelsenamn med -boda och -bo dominerar. Hållnäs socken, visar på en mer spridd bebyggelseutveckling som i stort följer de gamla havsvikarna.

De olika organisationsformer av bytomterna ser ut att ha en geografisk anknytning, där radbyarna med många gårdar är knutna till den centrala jordbruksmarken medan byarna med spridda gårdar finns i skogsbygden och klungbyar är mer kustnära. Undantag finns som byn Borgen i Österlövsta sockens skogsbygd, med sex skattebönder år 1312 (Det medeltida Sverige 1972).

De försvunna gårdarna och byarna finner man till stora delar inom de sedan gammalt etablerade bygderna, medan skogsbygderna klarat sig bättre. Dels har jordskiftena påverkat flytten av byar men även bildandet av större enheter och utökade åkerarealer har påverkat ödeläggelsen. Inom inventeringsområdet finns stråk, delar av de gamla utmarkerna och häradsallmänningar, som helt saknar byar och gårdar. Ett område är väster om Tierps slätt in mot Söderfors socken, ett annat stråk sträcker sig genom västra Tolfta och norrut in i Västlands socken, samt ett område öster om Lövstabruk i Österlövsta socken.

By- och gårdstomternas geometrier i Fornsök är inlagda efter de historiska kartorna från 1600- och 1700-talen. Äldre bebyggelselägen för byar och gårdar med medeltida skriftliga belägg eller med namnformer som pekar på en etablering redan under järnålder har i många fall haft andra bebyggelselägen än de registrerade tomterna. De förhistoriska boplatslägena har visat sig ligga i nära anslutning till gravfälten, ofta i nära anslutning till vattendrag. Det medeltida bebyggelseläget är mer osäkert. Kartorna kan ge en fingervisning om bra topografiska lägen genom inägomarkens arrodering samt försvunna impediment. Ett exempel på ett medeltida bebyggelseläge som försvunnit, mellan två åkergården, är en av de två gårdarna i Örbyhus i Vendel socken, där en tydlig terrass finns mellan dessa gårderna. Kartan nedan visar byarna Eskesta och Gryttjoms bebyggelselägen på Tierpslätten idag och under 1600-talets. Eskesta by, öster om Tämnarån (äldsta skriftliga belägg från år 1409), ligger på gränzonen mellan slätt- och skogsbygd. Ca 800 m öster om bytomten, men inom inägomarkens ägofigur, finns två gravfält intill Tämnaråns strand. Sannolikt är det förhistoriska bebyggelseläget vid gravfälten medan det medeltida läget möjligen funnits mellan denna och dagens by. Vid Gryttjom by, väster om ån är samma bebyggelsemönster men med gravfälten ca 300-400 m norr och öster om byn. I detta fall överensstämmer möjligen 1600-talets och den medeltida tomten med ett läge nära ån.



Utdrag ur Fornsök med byarna Eskesta och Gryttjom samt intilliggande gravfält

Torpen och backstugorna utgör en stor del av de nyregistrerade lämningarna. Som en följd av Riksantikvarieämbetets praxis har bara de försvunna torpen registrerats vilket inte kan ge en sanningsenlig bild av torpbebyggelsens utbredning, t ex är många av inventeringsområdets båtsmanstorp bebyggda idag. Vissa drag kan ändå utläsas. Lägenhetsbebyggelser som finns markerade på de historiska kartorna från 1600-1700-talen, förekommer i regel i randzonen mellan byarnas in- och utägomark och mer sällan i skogsbygderna som de yngre 1800-talstorpen. Det finns områden som till synes helt verkar sakna torpbebyggelse, exempelvis norra Älvkarleby socken och västra Tierps socken men även de övriga socknarna har mindre partier som inte har några torp.

Utbredningen av den registrerade fossila åkermarken från historisk tid ger en skev bild av markutnyttjandet. Områden som har specialinventerats, exempelvis runt bruket Strömsberg och Lövsta, har haft andra kriterier och prioriteringar och därmed registrerat agrara lämningar anlagda både under 1700- och 1800-talen. Vid Gårdskär, där projektet Skogs & Historia gjort inventeringar, är ett större område med flera röjningsröseområden. Dessa har anlagts under flera tidsperioder, troligen redan från järnålder fram till 1950-talet. Vid revideringen har enbart de fossila åkrar som bedömts ha tillkommit före 1700-talet registrerats.

En särskild typ av inhägnade röjda ytor eller fållor finns registrerade på fem ställen, varav fyra i Österlövsta socken och en i Tierp socken. Samtliga är runda eller ovala, ca 25-30 meter stora och omges helt eller delvis av stenmurar eller hägnadsvallar. Samtliga ligger på byarnas utmarker. En har ett röjningsröse inom den röjda ytan och samtliga har öppningar i muren. Om dessa skall tolkas som inhägnade åkrar eller djurfållor är oklart.

Av alla stenmurar har enbart ett fåtal registrerats, vilket inte kan ge en heltäckande bild av det stora antal murar som finns inom inventeringsområdet. Österlövsta socken har de flesta nyregistrerade stenmurarna. I princip kan man säga att stenmurarna är mer frekventa ju längre norrut man kommer i socknarna samt i anslutning till brukens torpbebyggelse. En reflektion är att många registrerade stenmurar även är knutna till –bonamnen. Som invändning mot detta kan man säga att dessa i regel ligger i skogsmark där bortodlingen varit mindre än på slättbygden. Vid revideringen av Hållnäs socken iaktogs många stenmurar i anslutning till åkrar och vägar som inte registrerades på grund av prioriteringar. Flera områden inom inventeringsområdet är sten- och blockrika vilket har resulterat i många stenmurar.

Milstolparna i revideringsområdet visar på tre olika typer. En typ utgörs av en rödmålad hög trästolpe, med inskription på en plåt. Dessa finns representerade i Tolfta och Vendel socken. Bara två finns kvar idag. De kan ha uppförts under 1700-talet. En annan typ av milstolpar från 1700-talets mitt är de som är gjorda av sten. På dessa finns årtal som visar när de uppförts och hur långt det är till Gävle respektive Uppsala. Den tredje gruppen utgörs av den mer vanliga typen, av gjutjärn, satt i ett stenfundament. Dessa har ofta en krona, en avståndsangivelse samt ett årtal, i regel från 1800-talets mitt.

Många av lämningstyperna som omnämns i kapitlet Näringsfånget registrerades inte vid förstagångsinventeringen 1952-53 inom det aktuella området. Revideringsinventeringen har förändrat fornlämningsbilden inom dessa kategorier markant. Av de få registreringar inom detta område som gjordes 1953-1954 har texterna kompletterats och utökats med mer kunskap. Flera lämningar har fått en annan bedömning, både vad gäller lämningstyp och antikvarisk status, då tillgången av äldre kartor och arkiv är mycket mer lättillgänglig idag. Men framförallt visar de nyregistrerade historiska lämningarna människornas historia från 1600-talet och framåt i tiden.



Kommunikationsvägarna inom inventeringsområdet visar en kontinuitet från järnålder till nutid mellan Uppsala och Gävle. Vaghållningstenar, milstolpar och runstenar visar tydligt vilka stråk som nyttjats intill vattendrag och åsar.

## Referenser

### Litteratur

- Arrhenius, Birgit, Eriksson, Gunilla, (Red). (1997). SIV. Svealand i Vendel- och vikingatid. Rapport från utgrävningarna i Vendel. Arkeologiska forskningslaboratoriet. Stockholm.
- Bengtsson, Mikael (2005). Vattenkvarnar - en studie om Hjul- och skvaltkvarnar och deras förekomst i Fulltofta socken. Uppsats. Högskola Kristianstad.
- Berg, Lena, Hermodsson, Örjan. (2002). Dannemora bergsbruksområde. Atlas över Sveriges bergslag. Jernkontoret. Bergshistoriska utskottet Serie H 115 och Riksantikvarieämbetet, Kunskapsavdelningen.
- Björck, Niclas, (1999). Gropkeramiska boplatser i norra Uppland: en inventering av neolitiska kustboplatser 1997. Länsstyrelsens meddelandeserie, Länsstyrelsen, Uppsala län, 1999:11.
- Broberg, Anders, (1990). Bönder och samhälle i statsbildningstid. En bebyggelsearkeologisk studie av agrarsamhälle i Norra Roden 700-1350. Rapporter från Barknåre-projektet III. Upplands fornminnesförening och Hembygdsförbund. Diss. Uppsala.
- Dahlbäck, Göran, (1974). Fornvännen. Landhöjning och bebyggelse i nordligaste Uppland
- Det medeltida Sverige (DMS), 1:1, Uppland, Norra Roden (Dahlbäck G, Jansson B, Westin G T). Stockholm 1972.
- Det medeltida Sverige (DMS), 1:4, Uppland, Tiundaland: Tierp, Våla, Vendel, Oland, Näringhundra (Janson R, Rahmqvist S, Skoglund L-O). Stockholm 1974.
- Flygare, Iréne A m.fl. (Red). Tierp tar tillvara. Reviderat kulturmiljöprogram för Tierps kommun 2001. Tierp 2002.
- Fredman, Per-Olof. (2009). Skog & Historia i Uppsala län. Rapport 2, 2009. Skogsstyrelsen.
- Frölund, Per, Lars-Inge Larsson, (1995). 709: arkeologi i Tiundaland: arkeologisk utredning, Väg E4 sträckan Uppsala-Mehedeby, delen Läby-Månkarbo och väg 709 Läby-Örbyhus, Tierp, Vendels och Viksta socknar, Uppsala och tierps kommuner, Uppsala län, Uppland. Riksantikvarieämbete, UV-Uppsala, Rapport 1995:21.
- Frölund, Per, Göthberg, Hans, (2010). Lingnåre i Hållnäs, arkeologi på kulturreservevat. Upplandsmuseet, Rapport 2010:40.
- Hennius, Andreas, Svennsson, Jonas, Ölund, Anna, Göthberg, Hans (2005). Kol och tjära – Arkeologi i norra Upplands skogsmarker. Undersökning för E4. Vendel, Tierp och Tolfta socknar, Uppland. Upplandsmuseet. Uppsala.
- Hovanta, Elise, Guinard, Michael (2007). Linjen genom landskapen. Arkeologisk utredning av likströmsledning Fenno-Skan, Dannebo-Finnböle. Arkeologi och kulturhistoria. \*Uppsala 2007.
- Jordbruksverket. Fäbodskog och fäbodbruk. Biologisk mångfald och variation i odlingslandskapet.
- Rahmqvist, Sigurd. (1996). Sätessgård och gods. De medeltida frälsegodsens framväxt mot bakgrund av Upplands bebyggelsehistoria. Diss. Stockholm.
- Seiler, Anton, (2001). I skuggan av båtgravarna. Landskap och samhälle i Vendel socken under yngre järnåldern. Diss. Stockholm.

Seiler, Anton, (2001). I skuggan av båtgravarna. Landskap och samhälle i Vendel socken under yngre järnåldern. D 2, Appendix. Diss. Stockholm.

Älven skogen bruken (2002). Älvkarleby genom tiderna. Kulturmiljöprogram för Älvkarleby kommun. Gävle 2002.

## Arkiv och bibliotek

Antikvarisk-Topografiska arkivet (ATA)  
Vitterhetsakademins bibliotek  
Tierps kommuns bibliotek  
Älvkarleby kommuns bibliotek

## Internetadresser 2014-02-17

En site om Uppland, [www.upplandia.se](http://www.upplandia.se)  
Institutet för språk och folkminnen, ortnamn, [www.sofi.se](http://www.sofi.se)  
Lantmäteriet, historiska kartor, [www.lantmateriet.se](http://www.lantmateriet.se)  
Länsstyrelsen i Uppsala län, [www.lansstyrelsen.se](http://www.lansstyrelsen.se)  
Riksantikvarieämbetet, Fornsök, [www.raa.se](http://www.raa.se)  
Riksarkivet, medeltida brev, [riksarkivet.se](http://riksarkivet.se)  
Statens historiska museum, föremål, [www.historiska.se](http://www.historiska.se)

På Länsstyrelsen i Uppsala läns hemsida finns delrapporter från vardera av de tre år fornminnesinventeringen pågick, åren 2011, 2012 och 2013

- *Revideringsinventering av forn- och kulturlämningar inom Tierps och Älvkarlebys kommuner, Uppsala län, 2011 - Österlövsta socken och Tolfta socken*
- *Revideringsinventering av forn- och kulturlämningar inom Tierps och Älvkarlebys kommuner, Uppsala län, 2012 - Tierp och Älvkarleby socknar.*
- *Revideringsinventering av forn - och kulturlämningar inom Tierps och Älvkarlebys kommuner, Uppsala län, 2013 - Hållnäs, Västland, Söderfors och Vendel socknar*



LÄNSSTYRELSEN  
UPPSALA LÄN

POSTADRESS 751 86 Uppsala GATUADRESS Hamnesplanaden 3  
TEL 010-22 33 000 (vxl) FAX 010-22 33 010  
E-POST [uppsala@lansstyrelsen.se](mailto:uppsala@lansstyrelsen.se) WEBBPLATS [www.lansstyrelsen.se/uppsala](http://www.lansstyrelsen.se/uppsala)