



# Länsstyrelsernas tillsyn av kameraövervakning 2014



Länsstyrelserna



# INNEHÅLLSFÖRTECKNING

<b>INLEDNING</b> .....	<b>1</b>
ALLMÄNNA UTGÅNGSPUNKTER.....	1
<b>SAMMANFATTNING</b> .....	<b>1</b>
<b>VILKA REGLER GÄLLER FÖR KAMERAÖVERVAKNING?</b> .....	<b>2</b>
TILLSTÅND FÖR KAMERAÖVERVAKNING .....	2
ANMÄLAN OM KAMERAÖVERVAKNING .....	2
KAMERAÖVERVAKNING AV SJUKHUS, VÅRDCENTRALER OCH ANDRA VÅRDINRÄTTNINGAR.....	2
<b>GENOMFÖRANDE AV NATIONELL TILLSYN</b> .....	<b>3</b>
VAL AV TILLSYNSOBJEKT .....	3
TILLSYNENS GENOMFÖRANDE.....	3
REDOVISNING AV TILLSYVEN.....	3
<b>UTFALL AV TILLSYVEN</b> .....	<b>4</b>
DELTAGANDE LÄNSSTYRELSER.....	4
RESULTAT AV GRANSKNINGEN .....	4
VANLIGASTE ANMÄRKNINGARNA.....	4
KOMMENTARER PÅ TILLSYVEN .....	5
<b>MER INFORMATION</b> .....	<b>7</b>
<b>KONTAKTPERSONER PÅ LÄNSSTYRELSERNA</b> .....	<b>7</b>

## Inledning

Kameraövervakning i samhället blir allt vanligare. För att få övervaka en plats dit allmänheten har tillträde (t.ex. allmänna platser, gator, torg, restauranger m.m.) krävs tillstånd av länsstyrelsen i det län där övervakningen sker. För vissa typer av verksamheter (bland annat butiker, banker och parkeringshus) räcker det att den som bedriver övervakningen anmäler detta till länsstyrelsen.

All kameraövervakning som sker innebär ett ingrepp i den enskildas personliga integritet. Det är länsstyrelsens uppgift att säkerställa att intresset att använda kameraövervakning väger tyngre än den enskildas intresse att inte bli övervakad. Om tillstånd ges är den som bedriver kameraövervakningen skyldig att informera om övervakningen genom tydligt skyltning. Det är viktigt att allmänheten på så sätt får veta att kameraövervakning sker.

Länsstyrelserna har av lagstiftaren fått i uppdrag att se till att reglerna om kameraövervakning följs. Detta innebär att vi ska utöva tillsyn för att upptäcka övervakning som saknar tillstånd men även följa upp de tillstånd som meddelats för att säkerställa att dessa följer aktuella tillstånd och eventuella villkor. Eftersom tillstånd krävs så snart en kamera sätts upp (oavsett om den används eller inte) ska vi också se till att tillståndskravet och anmälningsplikten för de övervakningskameror som inte tagits i bruk följs.

## Allmänna utgångspunkter

För att kunna genomföra en så effektiv tillsyn som möjligt använder länsstyrelserna varje år en gemensam tillsynsplan där ett visst område har valts ut som särskilt ska prioriteras under året. Samtliga länsstyrelser är individuella myndigheter och det är frivilligt för den enskilda länsstyrelsen om den väljer att följa den gemensamma tillsynsplanen eller inte. Det finns dock stora fördelar med att flera län utövar tillsyn över liknande verksamheter under samma tidsperiod eftersom det ger bättre genomslag och underlättar erfarenhetsutbytet av den tillsyn som genomförs.

För länsstyrelsen är det särskilt angeläget att kontrollera verksamheter där det finns ett starkt integritetsintresse. Under år 2014 bestämdes att den gemensamma tillsynen skulle genomföras av den kameraövervakning som bedrivs på sjukhus, vårdcentraler och andra vårdinrättningar.

## Sammanfattning

20 av landets 21 länsstyrelser har under år 2014 genomfört tillsyn enligt den gemensamma tillsynsplanen.

Totalt har 195 verksamheter tillsynats och av dessa har 53 platser getts en eller flera anmärkningar på den övervakning som sker. Detta innebär att 27 % av de tillsynade platserna på ett eller flera sätt använde kameraövervakning i strid mot bestämmelserna i kameraövervakningslagen.

De vanligaste anmärkningarna var att tillstånd för övervakningen saknades eller att upplysningar om övervakningen saknades. Att tillstånd finns för övervakningen och att verksamhetsutövaren tydligt informerar om den övervakning som sker är två grundläggande principer i kameraövervakningslagen. Länsstyrelserna ser därför allvarligt på dessa brister.

## Vilka regler gäller för kameraövervakning?

Sverige fick sin första lag som reglerade kameraövervakningen i samhället år 1977 genom lagen om TV-övervakning. Därefter har reglerna ändrats vid ett flertal tillfällen och från och med den 1 juli 2013 gäller kameraövervakningslagen (2013:460). Ända sedan lagen om TV-övervakning har länsstyrelserna haft ansvaret för såväl tillståndsgivning som tillsyn av den kameraövervakning som sker.

### Tillstånd för kameraövervakning

Enligt kameraövervakningslagen krävs tillstånd för att en övervakningskamera ska få vara uppsatt så att den kan riktas mot en plats dit allmänheten har tillträde. Kameran måste vara monterad och kunna användas till personövervakning. Kravet på tillstånd gäller direkt när en kamera monteras, oavsett om den används eller inte.

Handhållna kameror eller kameror som inte kan användas till att identifiera personer kräver inte tillstånd. Inte heller krävs tillstånd för att övervaka platser dit allmänheten inte har tillträde. Det kan till exempel handla om personalutrymmen, lagerlokaler eller låsta hotellkorridorer. Dessa kameror omfattas dock av flera bestämmelser i kameraövervakningslagen och det är Datainspektionen som har tillsynsansvaret över att dessa kameror följer lagstiftningen.

Enligt kameraövervakningslagen ska tillstånd till kameraövervakning ges om intresset av sådan övervakning väger tyngre än den enskildes intresse att inte bli övervakad. Det är länsstyrelsen i det län där övervakningen ska ske som prövar detta. Länsstyrelsen gör en prövning av varje enskild kamera och tittar bland annat på syftet med kameran, vilket utrustning som används, vilket område som ska övervakas, vilka andra åtgärder som vidtagits (ombyggnationer, larm, väktare m.m.) samt om teknik som främjar skyddet av den enskildes personliga integritet ska användas. Om intresset att använda kamerorna väger tyngre än det intrång i den personliga integriteten som övervakningen innebär ska tillstånd ges.

### Anmälan om kameraövervakning

Övervakning av vissa typer av verksamheter är undantagna kravet på tillstånd och det räcker därför att göra en anmälan till länsstyrelsen om man önskar använda kameraövervakning över dessa platser. Detta gäller butikslokaler, bank- och postlokaler och lokaler hos kreditmarknadsföretag, bankomater, tunnelbanevagnar, tunnelbanestationer samt parkeringshus.

När en sådan anmälan görs gör länsstyrelsen ingen prövning av intresset att övervaka mot den enskildes intresse att inte övervakas. Övervakning av dessa verksamheter har av lagstiftaren generellt bedömts vara motiverad.

### Kameraövervakning av sjukhus, vårdcentraler och andra vårdinrättningar

Det är förhållandevis vanligt med kameraövervakning av sjukhus, vårdcentraler och andra sjukvårdinrättningar. Övervakningen kan ske av såväl entréer som korridorer, väntrum och kulvertar. Många områden bedöms vara platser dit allmänheten har tillträde, och det brukar generellt krävas att ett område är låst eller annars tydligt avgränsat för att allmänheten inte ska anses ha tillträde, och att tillstånd för kameraövervakning alltså inte krävs. Kulvertar har i förarbetena till lagstiftningen nämnts som en plats dit allmänheten inte anses ha tillträde (SOU 1996:88, s. 193 f.). Inte heller brukar låsta avdelningar anses vara tillgängliga för allmänheten medan korridorer, väntrum, behandlingsrum m.m. är tillgängliga och därför ställer krav på tillstånd innan övervakningskameror får monteras.

## Genomförande av nationell tillsyn

Länsstyrelsernas samverkansgrupp för kameraövervakning är bildad i ett gemensamt initiativ mellan länsstyrelserna. Gruppen består i dagsläget av representanter från fem länsstyrelser och gruppen har i uppdrag att bland annat driva arbetet med erfarenhetsutbyte mellan länen, utveckla gemensamma rutiner samt föreslå nationell tillsynsplan och följa upp denna.

## Val av tillsynsobjekt

Länsstyrelsernas samverkansgrupp valde att fokusera den gemensamma tillsynen under 2014 på sjukhus, vårdcentraler och andra vårdinrättningar. Den övervakning som sker i dessa verksamheter innebär ofta att personer övervakas som befinner sig i en utsatt situation, såväl patienter, anhöriga som anställda. Dessa platser har av domstolarna ansetts vara platser där integritetsintresset allmänt sett gör sig starkt gällande (se t.ex. Regeringsrättens (nuvarande Högsta förvaltningsdomstolens) avgörande RÅ 2004 ref. 44). Detta innebär att det, vid den avvägning som länsstyrelsen ska göra i samband med att en ansökan om kameraövervakning prövas, måste finnas ett särskilt starkt intresse att använda kameraövervakningen för att tillstånd ska kunna ges.

I de fall som tillstånd för kameraövervakning har getts så kombineras dessa tillstånd ofta med villkor för hur den aktuella övervakningen får ske (endast under vissa tider, begränsade områden m.m.). På grund av platsernas känslighet och vikten av att de beviljade tillstånden följs valdes dessa områden till de gemensamma tillsynsobjekt som skulle prioriteras under året.

## Tillsynens genomförande

Det är upp till den enskilda länsstyrelsen att bestämma närmare hur tillsynen genomförs. Tillsynen kan t.ex. genomföras med platsbesök (oanmälda såväl som anmälda), skriftliga frågor till verksamhetsutövare samt genom särskilda informationsinsatser.

## Redovisning av tillsynen

De länsstyrelser som har genomfört tillsyn enligt den gemensamma tillsynsplanen har rapporterat sina resultat till Länsstyrelsen i Uppsala län som sammanställt resultaten i denna rapport. Sammanställning och analys av resultatet har skickats till samtliga länsstyrelser före publicering av rapporten.

Redovisningen har skett genom att länsstyrelserna har svarat på följande frågor:

- Antal tillsynsobjekt med tidigare meddelat tillstånd
- Antal tillsynsobjekt utan tidigare meddelat tillstånd
- Totalt antal tillsynsobjekt
- Antal tillsynsobjekt som getts en eller flera anmärkningar
- Vanligaste anmärkningen

Med hjälp av dessa uppgifter ger denna rapport en övergripande bild av den tillsyn som genomförts och resultatet av densamma. För närmare detaljer hur tillsynen utfallit i ett visst län hänvisas till länsstyrelsen i det aktuella länet. Kontaktuppgifter till länsstyrelserna framgår på sista sidan.

Det bör poängteras att ett "tillsynsobjekt" kan ha flera meddelade tillstånd och dessa tillstånd kan omfatta en eller flera kameror. Ett stort sjukhusområde redovisas därför som ett tillsynsobjekt oavsett hur många tillstånd för kameraövervakning som meddelats eller hur många övervakningskameror som finns uppsatta.



## Utfall av tillsynen

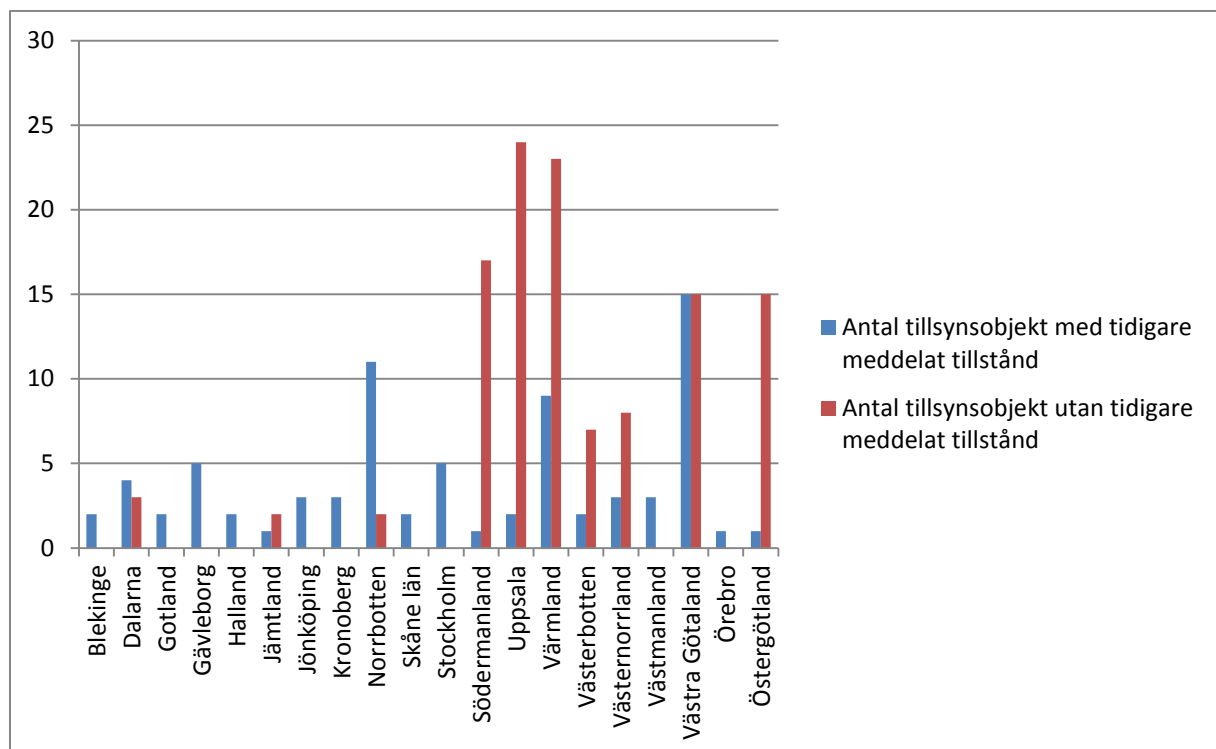
### Deltagande länsstyrelser

I den gemensamma tillsynen har 20 av landets 21 länsstyrelser deltagit.

### Resultat av granskningen

Länsstyrelserna har genomfört sin tillsyn över såväl platser som tidigare getts tillstånd (i syfte att följa upp tillstånden och kontrollera att de följs) som platser som saknar tillstånd (i syfte att kontrollera att någon kameraövervakning inte sker).

Totalt har 195 sjukhus, vårdcentraler och andra sjukvårdsinrättningar inspekterats. Av dessa var 77 platser som tidigare meddelats tillstånd för kameraövervakning och 116 platser där tillstånd inte meddelats.



Antal tillsynsobjekt med respektive utan tidigare meddelat tillstånd fördelat mellan länen

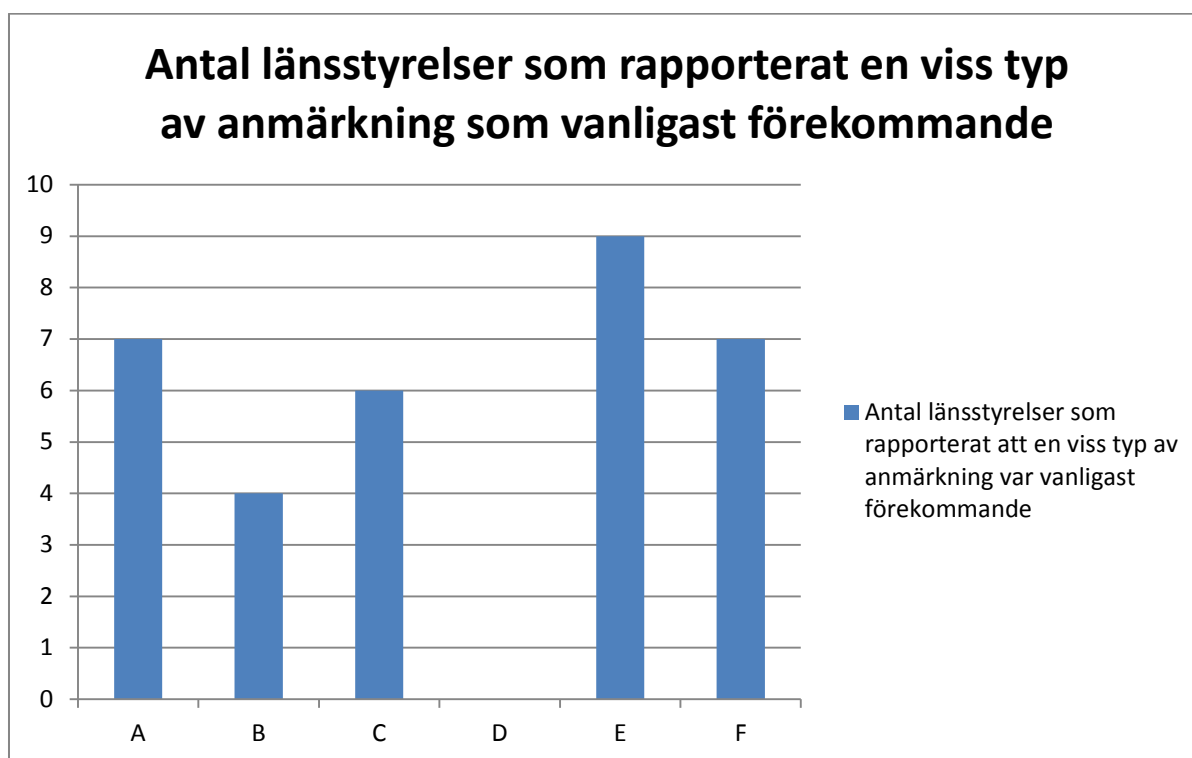
Antalet kontrollerade tillsynsobjekt varierar mellan länen. Antal objekt som inspekterats med tidigare meddelat tillstånd var mellan 1-15. Antalet objekt utan tidigare meddelat tillstånd var mellan 0-24. Anledningen till den stora variationen kan bland annat vara att tillsynsobjekten kan skilja stort i omfattning, allt från en mindre vårdcentral till ett större universitetssjukhusområde. En annan anledning kan vara att vissa länsstyrelser valt att koncentrera tillsynen till endast platsbesök (som kräver mer resurser i form av tid och personal) medan andra valt att även ställa skriftliga frågor om kameraövervakning till verksamhetsutövarna.

### Vanligaste anmärkningarna

Länsstyrelserna har rapporterat de vanligaste anmärkningarna som upptäckts i samband med tillsynen till Länsstyrelsen i Uppsala län. Samma länsstyrelse kan ha rapporterat flera anmärkningar som vanligast förekommande. De anmärkningar som rapporterats är:

- A - Övervakning utan tillstånd
- B - Övervakning sker utanför beviljat område
- C - Övervakning sker utöver tillståndets medgivna tider
- D - Lagringstid för inspelat material är för lång
- E - Upplysning om övervakningen saknas
- F - Annan anmärkning

Sammantaget har 53 tillsynsobjekt fått en eller flera anmärkningar. Samma verksamhet (sjukhus, vårdcentral etc.) kan alltså ha fått flera anmärkningar, men i denna redovisning redovisas den eller de vanligaste anmärkningarna i respektive län. Samma länsstyrelse kan ha rapporterat att två eller flera typer av anmärkningar var vanligast förekommande. För en mer detaljerad redogörelse av vilka anmärkningar som upptäcktes vid tillsynen hänvisas till respektive länsstyrelse.



*A - Övervakning utan tillstånd, B - Övervakning sker utanför beviljat område, C - Övervakning sker utöver tillståndets medgivna tider, D - Lagringstid för inspelat material är för lång, E - Upplysning om övervakningen saknas, F - Annan anmärkning*

### Kommentarer på tillsynen

Av sammantaget 195 tillsynade platser har 53 fått en eller flera anmärkningar på den kameraövervakning som sker. Detta innebär att 27 % av alla tillsynade platser har fått en eller flera anmärkningar. Av dessa anmärkningar har de vanligaste varit att information om övervakningen saknats eller att tillstånd för övervakningen saknats.

Det är allvarligt att så många brister har upptäckts när det gäller den kameraövervakning som sker på sjukhus, vårdcentraler och andra vårdinrättningar. Dessa platser är särskilt känsliga ur integritetssynpunkt och det är därför av stor vikt att den övervakning som sker följer de tillstånd som meddelats och de bestämmelser som finns i kameraövervakningslagen.



Länsstyrelserna förutsätter att tillståndshavarna bättre följer upp de tillstånd som meddelats. Detta ska göras så snart verksamheter ändras, renoveringar sker eller andra förändringar görs som påverkar kameraövervakningen. Ett tillstånd för kameraövervakning gäller för en viss kamera, över en viss plats som övervakar en viss verksamhet. Om något av dessa förhållanden ändras (kameran flyttas, verksamheten ändras m.m.) ska en ny ansökan göras hos länsstyrelsen.

Länsstyrelsen i Uppsala län den 23 februari 2015

Martin Coborn

## Mer information

Mer information om kameraövervakning finns på respektive länsstyrelses hemsida (Människa och Samhälle -> Kameraövervakning). Även Datainspektionen, som har det centrala tillsynsansvaret enligt kameraövervakningslagen, har information på sin hemsida (Lagar & Regler -> Kameraövervakningslagen).

## Kontaktpersoner på länsstyrelserna

Generella frågor om kameraövervakning samt länsstyrelsernas gemensamma tillsyn kan ställas till författaren av denna rapport.

Följande länsstyrelser har deltagit i den gemensamma tillsynen av kameraövervakning av sjukhus, vårdcentraler och andra vårdinrättningar. Frågor om utfallet av tillsynen i ett visst län ställs till kontaktpersonen vid respektive länsstyrelse.

Blekinge	Sofia Kullman	Tel: 010-224 00 00
Dalarna	Karin Kjellin	Tel: 010-225 00 00
Gotland	Morten Spencer	Tel: 010-223 90 00
Gävleborg	Ann-Charlotte Nyman	Tel: 010-225 10 00
Halland	Robert Bärwald	Tel: 010-224 30 00
Jämtland	Barbro Nyberg	Tel: 010-225 30 00
Jönköping	Peter Blomsterberg	Tel: 010-223 60 00
Kronoberg	Liisa Sund	Tel: 010-223 70 00
Norrbottnen	Hanna Mörtberg	Tel: 010-225 50 00
Skåne län	Henrik Kvennberg	Tel: 010-224 10 00
Stockholm	Josefin Mooij	Tel: 010-223 10 00
Södermanland	Yvonne Carlsson	Tel: 010-223 40 00
Uppsala	Martin Coborn	Tel: 010-223 30 00
Värmland	Gith Nilsson	Tel: 010-224 70 00
Västerbotten	Anu Janhunnen	Tel: 010-225 40 00
Västernorrland	Johan Åkesson	Tel: 0611-34 90 00
Västmanland	Johan Söderlund	Tel: 010-224 90 00
Västra Götaland	Linn Kärnfalk	Tel: 010-224 40 00
Örebro	Anna Leijonswärd	Tel: 010-224 80 00
Östergötland	Kristin Stahmann	Tel: 010-223 50 00

### Sändlista:

Samtliga länsstyrelser  
Samtliga landsting  
Datainspektionen



Länsstyrelserna har av lagstiftaren fått i uppdrag att se till att reglerna om kameraövervakning följs. För att kunna genomföra en så effektiv tillsyn som möjligt använder länsstyrelserna varje år en gemensam tillsynsplan där ett visst område har valts ut som särskilt ska prioriteras under året. Samtliga länsstyrelser är individuella myndigheter och det är frivilligt för den enskilda länsstyrelsen om den väljer att följa den gemensamma tillsynsplanen eller inte.

Länsstyrelsernas samverkansgrupp valde att fokusera den gemensamma tillsynen under 2014 på sjukhus, vårdcentraler och andra vårdinrättningar och 20 av landets 21 länsstyrelser valde att följa den gemensamma tillsynsplanen.

Totalt har 195 verksamheter tillsynats och av dessa har 53 platser getts en eller flera anmärkningar på den övervakning som sker. Detta innebär att 27 % av de tillsynade platserna på ett eller flera sätt använde kameraövervakning i strid mot bestämmelserna i kameraövervakningslagen. De vanligaste anmärkningarna var att tillstånd för övervakningen saknades eller att upplysningar om övervakningen saknades. Att tillstånd finns för övervakningen och att verksamhetsutövaren tydligt informerar om den övervakning som sker är två grundläggande principer i kameraövervakningslagen. Länsstyrelserna ser därför allvarligt på dessa brister.

Kontaktinformation till samtliga deltagande länsstyrelser finns på sid sju i rapporten.

Författare: Martin Coborn,  
rättsenheten, Länsstyrelsen i Uppsala län.

E-post: martin.coborn@lansstyrelsen.se

Telefon: 010-223 32 39