

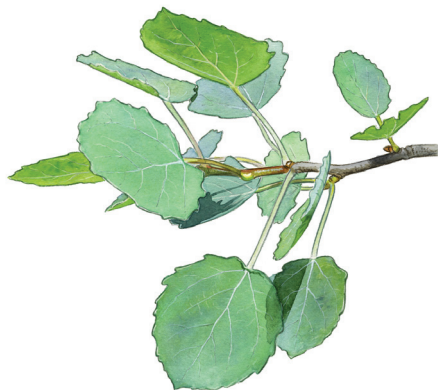
Asp - *vacker & värdefull*



Asp blir alltmer sällsynt i Sverige.
I den här foldern berättar vi hur du med några enkla
åtgärder kan hjälpa aspen.

Du känner nog till hur en asp ser ut. Aspen lyser som en brinnande fackla på hösten och på sommaren darrar de glittrande asplöven av vinden. Men du kanske inte vet att många arter är helt beroende av att det finns asp för att kunna leva. Aspen betyder alltså mycket för artrikedomen i vår natur. Då gammal asp blivit mer och mer sällsynt har också arterna minskat i antal och utbredning.

I den här foldern berättar vi lite om asp och hur du med några enkla åtgärder kan hjälpa till att vända trenden.



Asp

Asp finns i hela landet, även norr om polcirkeln. De flesta aspar finns idag främst i ung skog, på hyggen eller i det igenväxande odlingslandskapet. Den trivs i ljusa miljöer på näringsrik mark. Om rötterna når vatten kan träden växa mycket snabbt. En asp kan bli hela 300-400 år, men så gamla träd hittas nästan bara i landets norra delar. Aspen föryngrar sig bäst i skog som ibland brinner eller i områden som tidvis översvämmas. Trädet skjuter nämligen massor med rotskott när den är döende.

I dag finns det på sina håll gott om asp-sly och unga träd, medan det är ont om gamla och döda aspar. Dagens skogsbruk, med inriktning på barrträdsproduktion, gynnar inte aspen. Viltbetet från älg, rådjur och hare håller också ner antalet aspar. Möjligheterna är därför rätt små för nya aspar att överleva i dagens landskap, eller att växa upp till stora träd.

Höga naturvärden

I och på aspar, speciellt grova och gamla träd, lever flera olika sorters insekter, svampar, mossor och lavar. Och när olika svampar, främst tickor, växer i veden blir den mjuk. Det passar väldigt bra för fåglar som vill göra hål att häcka i. Om svampangreppen fortgår kan de också skapa stora hålrum inuti träden. Då flyttar arter som vill ha färdiga boningshål in, tex fåglar som sparvuggla, getingar, honungsbin eller fladdermöss.

Både död och levande ved av asp är betydelsefull för den biologiska mångfalden. Mindre grenar är lika viktiga som tjocka stammar och både stående och liggande träd är värdefulla. För att bevara mångfalden av arter måste fler yngre träd tillåtas växa upp och äldre träd bevaras. Asp är viktig för den biologiska mångfalden i hela landet. För norra Sverige betyder den lika mycket för mångfalden som ädellövträd gör i södra Sverige.



Paraplyarter

Här nedan beskrivs några hotade arter som behöver asp för att leva. Just dessa arter är så kallade paraplyarter. De visar genom sin närvaro att det finns höga naturvärden i området, dvs att det finns många andra olika arter där. Gynnar man dessa så gynnas också flera andra hotade arter.

Aspbarkgnagare

Aspbarkgnagare är en medelstor (cirka 5 mm lång) skalbagge som gnager gångar i död aspbark. Där utvecklas sedan deras larver. Aspbarkgnagare trivs i gamla solbelysta träd och i högstubbar som fått växa långsamt. Arten finns främst i Uppsala, Stockholms, Västmanlands och Norrbottens län. Aspbarkgnagaren är rödlistad (kategori NT – Nära hotad).

Karelsk barkfluga

Larven av karelsk barkfluga blir cirka 1,5 cm lång och lever, precis som namnet antyder, under barken på döda aspar. Den kan hittas både i solbelysta miljöer samt i mer skuggiga. Karelsk barkfluga har svårt att sprida sig och finns bara i två områden i sydöstra Norrbotten. Arten är rödlistad (kategori EN – Starkt hotad).



Aspsplintbock

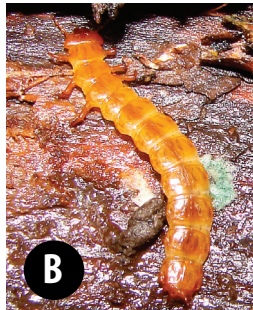
Aspsplintbockens centimeterlånga, vita larver utvecklas under barken på aspgrénar (bild A nedan). Där gnager de slingrade gångar i innerbarken. De trivs bäst i klena, döda grenar på grova gamla aspar. Aspsplintbocken trivs i äldre naturskog med gammal asp och död aspved, men kan även hittas i betade skogar och hagar. Naturskog kallas skog som varit opåverkad av mänskliga aktiviteter så länge att den till största delen återfått de egenskaper som kännetecknar urskog. Skalbaggens finns framför allt i Uppsala och Stockholms län, men även i områden längs nedre Dalälven. Arten är rödlistad (kategori VU – Sårbar).

Cinnoberbagge

Den bärnstensfärgade larven av cinnoberbagge lever under lös bark på gammal eller död asp (bild B nedan). Den ses oftast på våren och trivs i äldre naturskog, i betade skogar och i hagar. Cinnoberbaggen har även hittats på asp i områden där det tidigare brunnit. Den har fått sitt namn efter sin cinnoberröda färg och finns framför allt i Uppsala och Stockholms län, men även i områden längs nedre Dalälven. Arten är rödlistad (kategori EN – Starkt hotad).

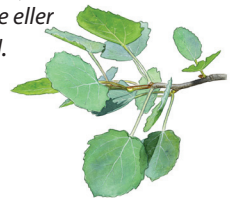
Liten aspgelélav

Liten aspgelélav blir ofta inte större än 3-4 cm i diameter. Laven trivs på medelålders och gamla aspar (80-180 år) och gärna i lite fuktiga löv- och barrskogar. Ibland hittas den även på solexponerade träd på hyggen. Liten aspgelélav finns från nordligaste Gävleborgs och Jämtlands län i söder upp till Norrbottens län i norr. Arten är rödlistad (kategori VU – Sårbar).



A. Larven av aspsplintbock kan hittas under barken på nedblåsta grenar, toppar och vindfällan.

B. Cinnoberbaggens larv trivs under barken på stammen hos nyligen döda, stående eller liggande träd.



Hur gör jag?

Det finns många insatser du kan göra för att gynna aspens överlevnad. Nedan beskrivs vad du kan göra i samband med skogsvårdsåtgärder eller restaurering av betesmarker.

Spar aspar

- Gamla grova aspar har väldigt höga naturvärden, så försök att spara dem.
- Vid en avverkning, se till att spara aspar i olika åldrar så att yngre träd kan ta över efter de gamla.
- Spara gärna asp i grupper, så att de ger vindskydd åt varandra. Står asparna ensamma kan du ringbarka träd runt istället för att ta ner dem. På så sätt klarar aspen de förändrade ljus- och klimatförändringarna samtidigt som det med tiden blir mer utrymme kring aspen.
- Skogsbrukets tallodlingar gynnas av unga aspar. Då minskar nämligen risken för angrepp av knäcksjuka, eftersom svampen föredrar att angripa unga skott av asp framför tall.
- Försök spara aspar i brynmiljöer, förutsatt att de inte konkurrerar med andra värden, tex grova ekar. Ringbarka gärna träd runt om.

Skapa förutsättningar för nya aspar

- För att kunna bevara och på sikt öka andelen gammal asp behövs nya aspar. Ta hänsyn vid röjning så att yngre aspar får utrymme att växa. Fortsätt sedan att gynna dessa vid senare gallringar.
- Om ett område brunnit bör du låta området sköta återväxten av asp själv. Men se upp så att det inte slår upp för mycket björk.
- Vid behov kan du stängsla in området för att minska viltbetet på unga aspar.
- Vid avverkning är det bra att lämna grenar av gran eller tall som betesskydd för nya aspar.
- Undvik att plantera gran vid sparade aspar, eftersom aspen vill stå ljust.



Öka mängden död ved (liggande eller stående delar av döda träd)

- Död aspved har precis som gamla träd höga naturvärden. Skapa död ved genom att fälla eller kapa av aspar (högt upp). Du kan också barkfläka asp. På det sättet skapas död ved som är mer värdefull än om du skulle ringbarka, då barken inte torkar lika fort.
- Lämna döda aspgrénar, både på träden och liggandes på marken. Spar också träd som redan har håligheter, är skadade eller döda (både stående och liggande).
- Bränd död ved är bra. Bränd aspved håller nämligen längre och kan utnyttjas under en längre tid av exempelvis insekter.

Skapa en faunadepå

- Samla döda delar av aspar (med barken kvar) till en så kallad faunadepå. En faunadepå är en samling med död ved, värdefull för bland annat insekter och svampar, men även för fåglar och insektsätande däggdjur. Använd så grova stockar som möjligt och blanda gärna i kvistar och grénar. Placera faunadepån i ett soligt, vindskyddat läge, exempelvis i ett bryn med närhet till ett äldre, grovt träd. Undvik närhet till myrstackar.

Skapa "äldre" träd

- Så kallade 'veteraniseringsåtgärder' är åtgärder som ger medelålders träd egenskaper som äldre träd har. Det är en värdefull insats speciellt i områden där det finns unga eller gamla aspar och inte så många i åldersspannet där emellan. Veteraniseringen görs på halvgamla aspar och insatserna ska efterlikna naturen så långt det är möjligt. Exempelvis kan du fläka grénar eller skapa levande högstubbar. En levande högstubbe är kapad så högt upp att det finns grénar som fortsätter leva under snittet.

Gå samman & planera

Det underlättar om flera markägare går samman för en gemensam insats. Det är då lättare att få en helhetsbild av landskapet och vilka träd som är värdefulla att spara nu och i framtiden. Främst bör du satsa på utvecklingsmark i asptrakter och/eller intill värdekärnor för områden med asp, annars kan det bli svårare för aspens arter att ta sig till de nya områdena. Hör av dig till Länsstyrelsen eller Skogsstyrelsen om ni vill ha hjälp.



Information och ersättning

Om du vill söka miljöersättning för exempelvis återskapande av betesmark eller specialinsatser i odlingslandskapet för att gynna aspen är du välkommen att samråda med din länsstyrelse (landsbygdsprogrammet). Miljöersättningarna ger utrymme för mer asp på sådana marker, om värden knutna till asp finns dokumenterade. Om du är intresserad av information om skötselåtgärder och bidrag för att gynna aspen i skogslandskapet bör du istället kontakta Skogsstyrelsen (naturvårdsavtal, NOKÅS, landsbygdsprogrammet).



Asp är ett värdefullt trädslag, både i levande och i död form.

Litteraturtips

- Asp: darrar min asp, myllrar min värld, av Bengt Ehnström
- Åtgärdsprogram för hotade arter på asp i Norrland, av Lars-Ove Wikars och Henrik Hedenås
- Åtgärdsprogram för skalbaggar på gammal asp, av Pär Eriksson

Foldern är framtagen av Calluna AB och Länsstyrelsen Uppsala län, januari 2014. Pär Eriksson (Upplandsstiftelsen) Maria Forslund & Ylva Englund (Länsstyrelsen i Uppsala län) har bidragit med innehåll, kunskap och faktagranskning. Foto: Pär Eriksson (larver), Åsa Röstell (asp). Illustrationer: Martin Holmer.



**Åtgärdsprogram
för hotade arter**

Asp förekommer i olika naturtyper, idag ses arten oftast i ungskog på hyggen och i det igenväxande odlingslandskapet. Gynna uppkomsten av asp på hyggen.

Friställ gamla aspar samt spara dungar med asp i igenväxande ängs – och hagmarker. All ved av asp är av värde, både levande och död. Skapa faunadepåer. Både grövre och klenare stockar, grenar och kvistar är bra.



Karelsk barkfluga



Liten aspelelav



Aspbarkgnagare



Cinnoberbagge



Aspsplintbock