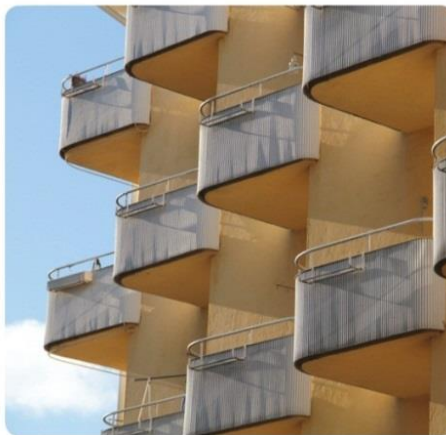
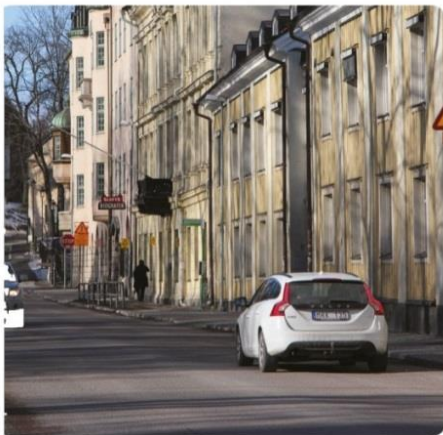


Byggnadsnämndernas arbete med tillsyn och tillämpning av plan- och bygglagstiftningen i Uppsala län 2016.

Syftet med denna sammanställning och analys är att göra den uppföljning och utvärdering som plan- och byggförordningen ålägger länsstyrelserna att göra. Regeringen har beslutat att länsstyrelserna 2016 särskilt ska granska kommunernas tillsyn av bestämmelserna om funktionskontroll av ventilationssystem och funktionskontroll av hissar och andra motordrivna anordningar i byggnadsverk i plan- och bygglagen, plan- och byggförordningen och Boverkets föreskrifter.



LÄNSSTYRELSEN
UPPSALA LÄN

Enköping – Heby – Håbo – Knivsta – Tierp – Uppsala – Älvkarleby - Östhammar

Regleringsbrev för budgetåret 2016 avseende länsstyrelserna

Tillsyn och tillsynsvägledning över kommunernas plan- och byggverksamhet

19. Enligt plan- och byggförordningen (2011:338) ska länsstyrelserna följa upp och utvärdera byggnadsnämndernas tillsynsarbete samt ge tillsynsvägledning genom att ge byggnadsnämnderna råd och stöd. Länsstyrelserna ska i samband med detta särskilt granska kommunernas tillsyn av bestämmelserna om funktionskontroll av ventilationssystem och funktionskontroll av hissar och andra motordrivna anordningar i byggnadsverk i plan- och bygglagen (2010:900), plan- och byggförordningen och Boverkets föreskrifter. Formerna för länsstyrelsernas återrapportering ska utformas i dialog med Boverket. Uppdraget ska redovisas till Boverket senast den 31 januari 2017.

Titel: Byggnadsnämndernas arbete med tillsyn i Uppsala län 2016

Diarienummer: 404-5773-2016

Omslagsbild: Länsstyrelsen i Uppsala län

Författare: Tomas Östlund

Länsstyrelsen i Uppsala län

Bäverns Gränd 17

751 86 UPPSALA

Tfn: 010 – 22 33 000 (vxl)

webbsida: [Länsstyrelsens webbsida om tillsyn och tillsynsvägledning](#)

Förord

Vårt samhälle ska vara hållbart. Dåligt inomhusklimat i bostäder och på arbetsplatser kan orsaka allvarliga hälsoproblem för människor. Hälsosofarliga ämnen som avges från olika byggmaterial, mögel och allmänna luftföroreningar är huvudorsakerna. En bidragande orsak är också höga fukthalter i själva byggnaden och i inomhusluften.

Den viktigaste åtgärden för att komma till rätta med problemen är oftast att förbättra ventilationen. Undersökningar visar att bristande skötsel och underhåll i många fall har försämrat funktionen i ventilationssystemen¹. Om vi i framtiden inte sköter ventilationssystemen riktigt och anpassar drift och underhåll till våra vanor, kommer fler människor att drabbas av hälsoproblem. Detta är i korthet bakgrunden till att riksdag och regeringen år 1991 tog beslut om att införa regler om obligatorisk ventilationskontroll (OVK). Besiktning av OVK är kontinuerlig och alla byggnader ska enligt svensk lag besiktigas.

Hissar, rulltrappor och skidliftar är exempel på utrustning som ska besiktigas regelbundet. Besiktning handlar inte bara om myndighetskrav. I grunden är det en fråga om användarnas säkerhet. Samtidigt rör det sig om driftekonomi, att inte få kostsamma driftstopp på grund av skador som inte upptäcks i tid.

I åiterrapporteringen av detta uppdrag har vi valt att illustrera med text och bilder från alla våra åtta kommuner. Kommunerna har besvarat våra enkätfrågor som sammanställts här tillsammans med Länsstyrelsens vägledning kring bestämmelserna kring de frågor som kommunerna återgett i sina svar på enkäten.

Länsstyrelsernas uppgift är att ge råd och stöd. Länsstyrelsen i Uppsala län bedömer därför att vi ska utnyttja tillfället att vår åiterrapportering till Boverket och regeringen även ska komma kommunerna tillgodo som en del av vårt tillsynsvägledningsuppdrag.

Länsstyrelsen i Uppsala län

Tomas Östlund
Handläggare i bygg- och bostadsärenden

¹ Varje år genomförs en årlig uppföljning av miljö kvalitetsmålen som fokuserar på förändringar i miljön och miljöarbetet under det gångna året. Den 31 mars 2016 presenterade Naturvårdsverket senaste årlig uppföljning. Åtta miljömålsansvariga myndigheter deltog i framtagande av rapporten. För miljö kvalitetsmålet God bebyggd miljö, där god inomhusmiljö är en del av målet, är bedömningen att målet inte kommer att nås i tid med de styrmedel och åtgärder som finns idag. Däremot bedöms trenden för utvecklingen i miljön vara svagt positiv.

Innehåll

	Sid
1. Om enkäten	5
2. Sammanfattning och fakta om länet	5
Kommunernas enkätsvar på tillsynsområdena:	
3. Hissar och andra motordrivna anordningar	6 -11
4. Obligatorisk ventilationskontroll (OVK)	12-16
5. Länsstyrelsens slutsatser och reflektioner kring Byggnadsnämndernas arbete med tillsyn och tillämpning av regelverken i PBL, PBF och BBR.	17-20

1. Enkäten

Detta är en sammanställning av Uppsala läns svar på den enkät som skickats ut till kommunerna av landets alla länsstyrelser. Enkäten gäller byggnadsnämndernas tillsyn och tillämpning av bestämmelserna om funktionskontroll av ventilationssystem och funktionskontroll av hissar och andra motordrivna anordningar i byggnadsverk i plan- och bygglagen (2010:900), plan- och byggförordningen och Boverkets föreskrifter.

Sammanställningen av enkätsvaren ger en bild av hur det går för kommunerna med att tillämpa bestämmelserna i tillämpliga delar samtidigt som den ger ett underlag för fortsatt planering av Länsstyrelsens och Boverkets tillsynsvägledning.

2. Sammanfattning av Uppsala län

Antal kommuner: 8

Yta: 8 209 km²

Antal kommuner som svarat på enkäten: 8

Befolkningsförändring:

Befolkningen i Uppsala län uppgick den 31 december 2015 till 354 164 personer (177 483 kvinnor och 176 681 män). Det är en ökning med 5 222 personer från föregående år. Befolkningsutvecklingen är dock ojämnt fördelad över länet. I samtliga kommuner ökade befolkningen i Uppsala (+2 764), Enköping (+730), Knivsta (+764), Östhammar (+189), Heby (+104), Håbo (+245) och Älvkarleby (+124) och Tierps kommun (+302). Uppsala kommuns andel av länets befolkning var vid utgången av år 2015 drygt 59 procent. Under 2000-talet har länet befolkning ökat med 48 115 personer (25 751 män och 22 364 kvinnor).

Byggnadsnämndernas (BN) kortfattade problemområden kring tillsynen av OVK, hissar och andra motordrivna anordningar:

- Svårigheter med tillämpning av lagstiftningen kring OVK. Behov av råd och anvisningar.
- BN har inte koll på vilka av de installerade hissarna/motordrivna anordningar som omfattas av kraven.
- BN får inte uppgifter från kontrollorganet om vilka hissar/motordrivna anordningar som godkänts vid senaste besiktning/ombesiktning.
- Vägledning från berörda myndigheter behöver förstärkas till kommunerna på båda områdena.
- Se vidare i sidorna 17-20.

Byggnadsnämnden:

Beslutar om lov och andra tillstånd, anpassar kontrollen i byggskedet, utövar tillsyn och ger rådgivning till kommunens medborgare.

Länsstyrelsen:

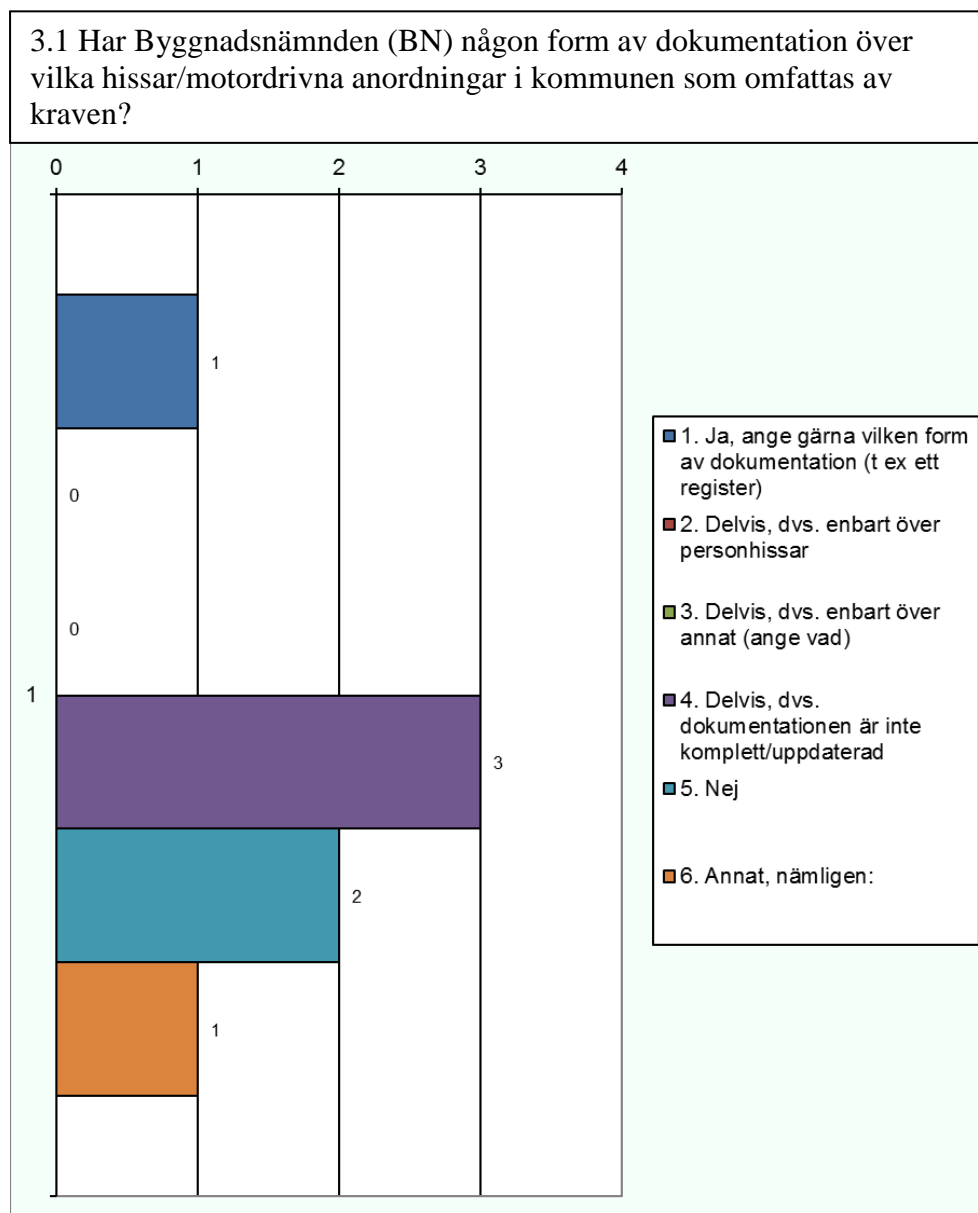
Ger tillsynsvägledning till byggnadsnämnderna och följer upp och utvärderar deras tillsynsarbete.

Boverket:

Ger tillsammans med länsstyrelserna tillsynsvägledning till byggnadsnämnderna, följer upp, utvärderar och rapporterar regelbundet erfarenheterna från tillsynsarbetet och arbetet med tillsynsvägledning till regeringen.

Kommunernas enkätsvar på tillsynsområdena. Svaren i diagrammen anger antalet kommuner som besvarat frågorna.

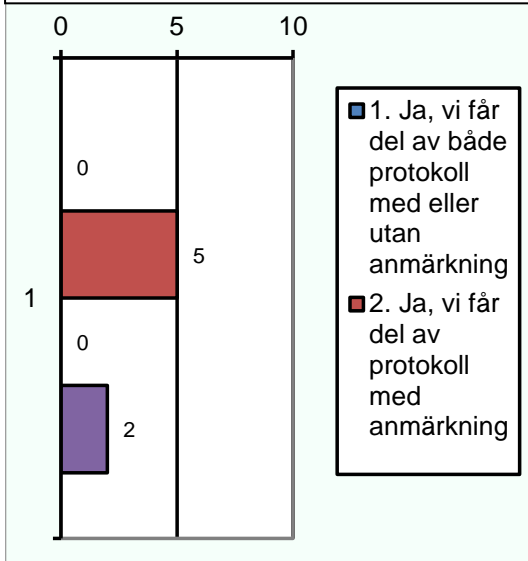
3. Funktionskontroll av hissar och andra motordrivna anordningar i byggnadsverk.



Annat, nämligen:

- Endast de som är beviljade genom bostadsanpassningsbidrag.

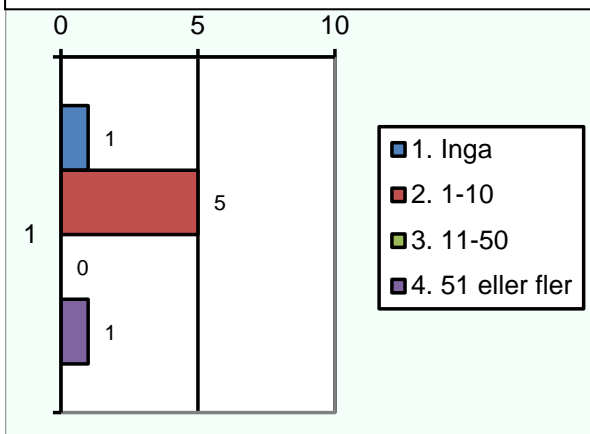
3.2 Brukar BN få en kopia på besiktningsprotokollen från kontrollanter?



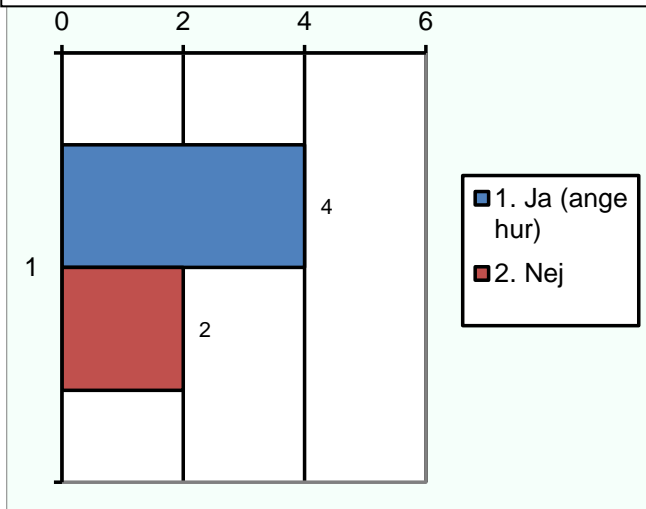
Annat, nämligen:

- Olika beroende på företag som besiktar.
- Vi får en del protokoll med anmärkningar.

3.3 Hur många protokoll med anmärkning fick BN in en kopia på under 2015?



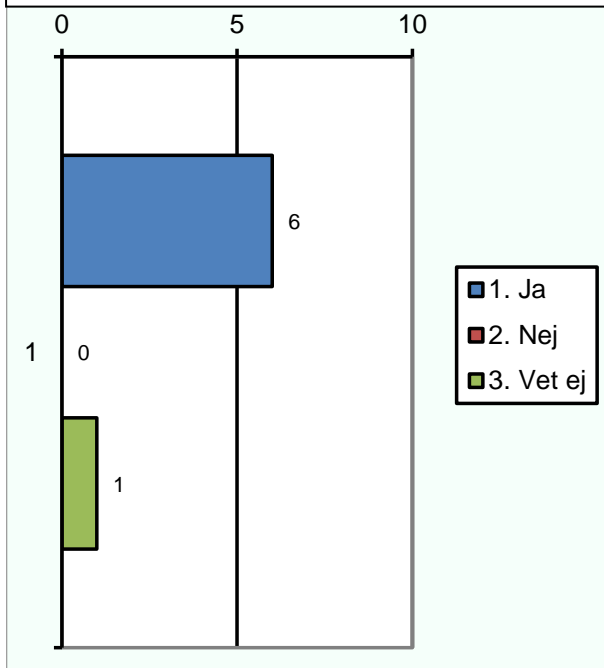
3.4 Agerade BN på något sätt för att försäkra sig om att hissar och andra motodrivna anordningar där protokoll som visar att anordningen uppfyller kraven på skydd för



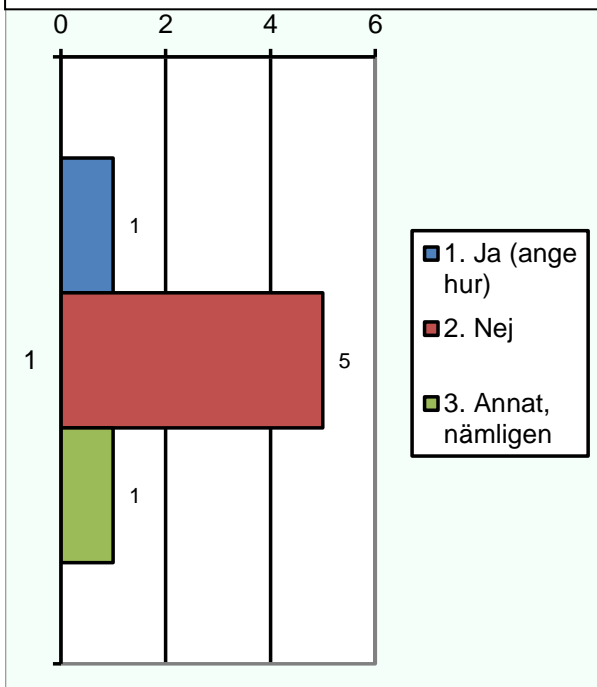
Ange hur:

- Användningsförbud i de fall det behöves.
- Utskick till fastighetsägare om att anläggningen inte är godkänd och att ett nytt godkänt protokoll ska inlämnas.

3.5 Görs en anmälan till BN, enligt PBF 6 kap 5§ punkt 4, när hissar installeras för bostadsanpassning?



3.6 Bedriver BN någon form av planerad/aktiv tillsyn över de hissar/motordrivna anordningar som installerats i kommunen?



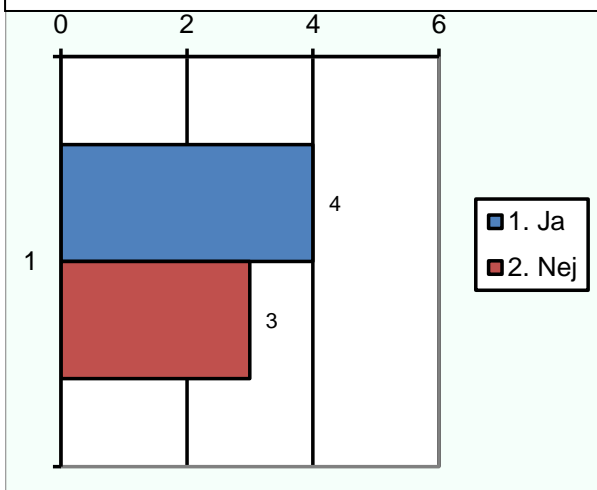
1. Ja (ange hur)

- En fysisk kontroll en gång om året utförs.

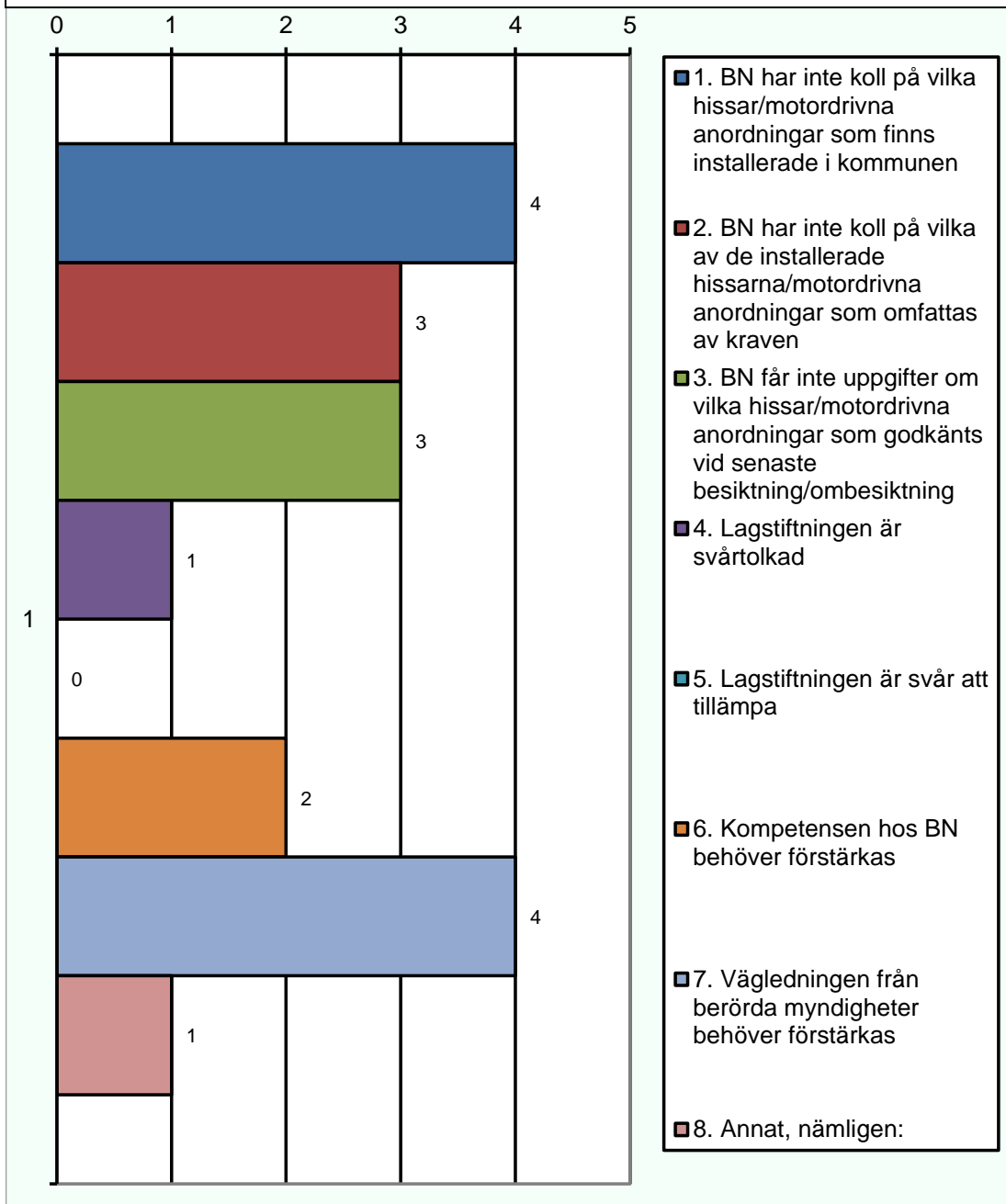
Annat, nämligen:

- Planerar att göra en tillsyn över samtliga hissar i kommunen.

3.7 Upplever BN att det finns några hinder förknippade med tillsynen över att reglerna om hissar och andra motordrivna anordningar följs?



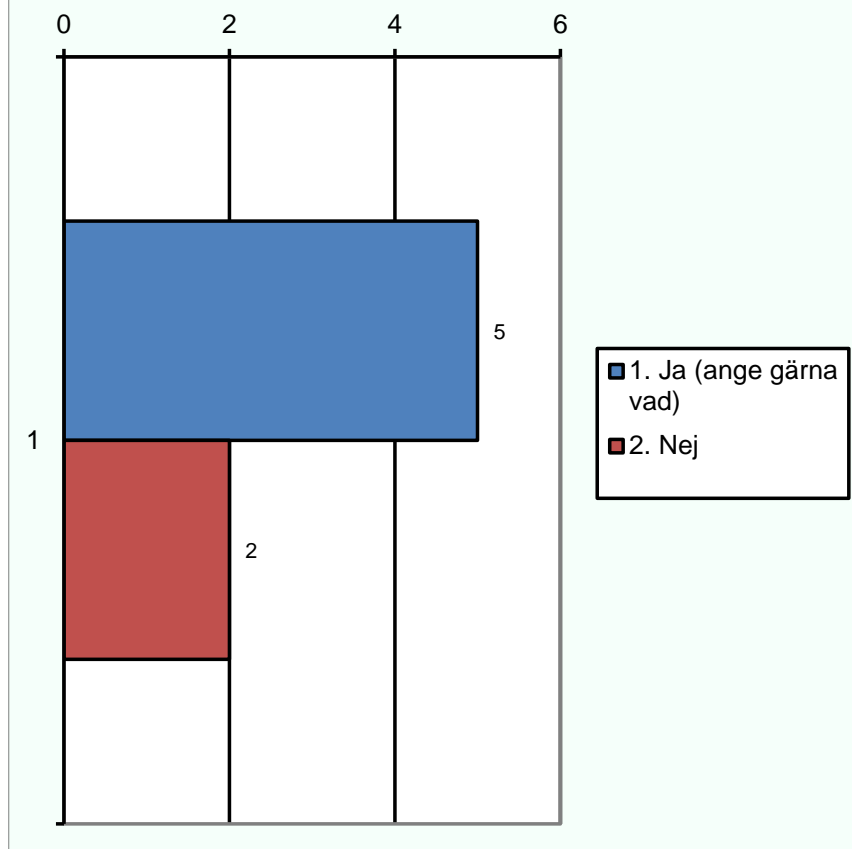
3.8 Vad är det som försvårar BN:s arbete med tillsyn över reglerna om hissar och andra motordrivna anordningar följs? (Flera alternativ kan väljas).



Annat, nämligen:

- I kommunen kommer vi inte in i alla byggnader som har hiss.

3.9 Önskar BN ytterligare vägledning om tillsyn av hissar och andra motordrivna anordningar?



Ja (ange gärna vad):

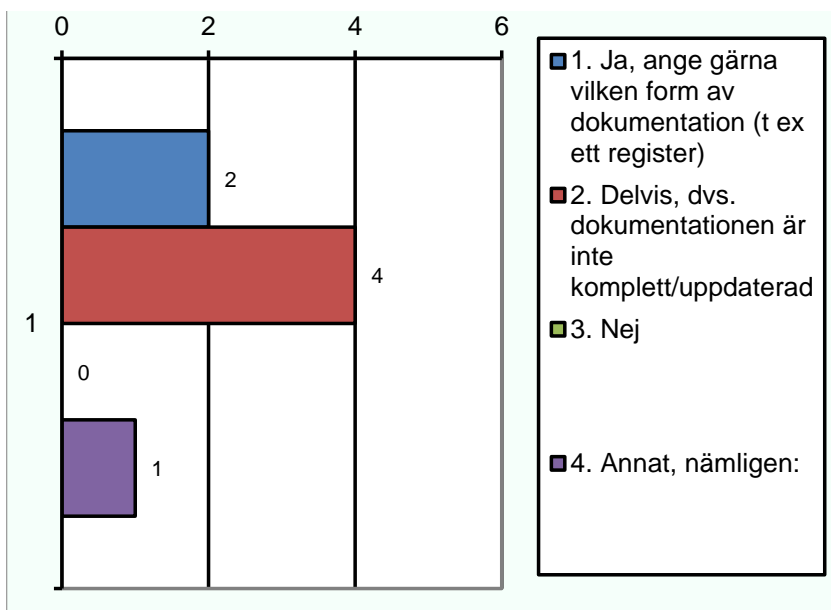
- Utbildning
- Vad kan krävas? När ska man förelägga?

3.10 Övriga kommentarer kring tillsyn över hissar och andra motordrivna anordningar:

- Borde vara ett krav på att samtliga protokoll inlämnas till kommunen vore fördelaktigt.

Kommunernas tillsyn av obligatorisk ventilationskontroll (OVK).

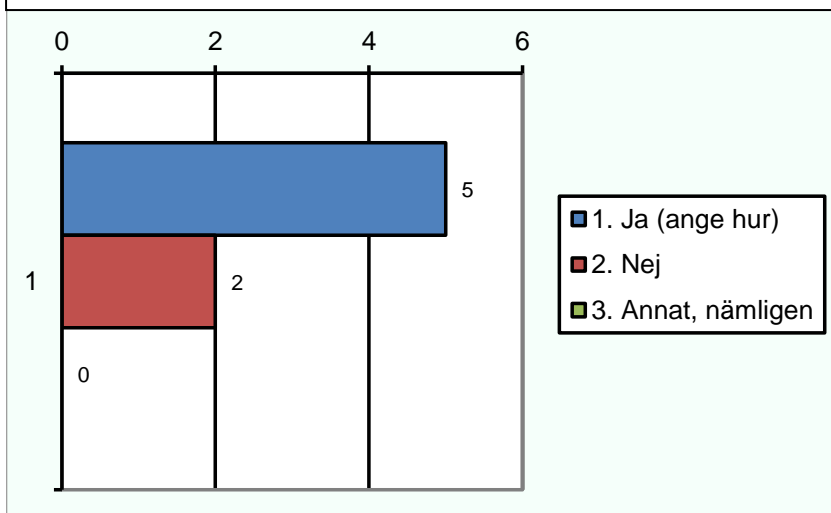
4.1 Har kommunen någon form av dokumentation över vilka byggnader i kommunen som omfattas av OVK?



Ange gärna vilken form av dokumentation:

- Register i ordinarie diariesystem

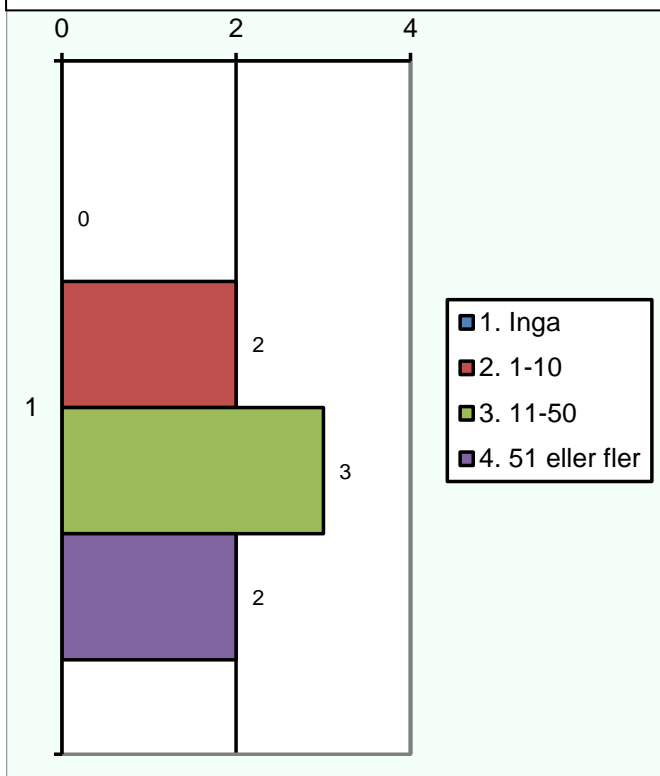
4.2 Bedriver BN någon form avplanerad/aktiv tillsyn över de byggnader i kommunen som omfattas av OVK?



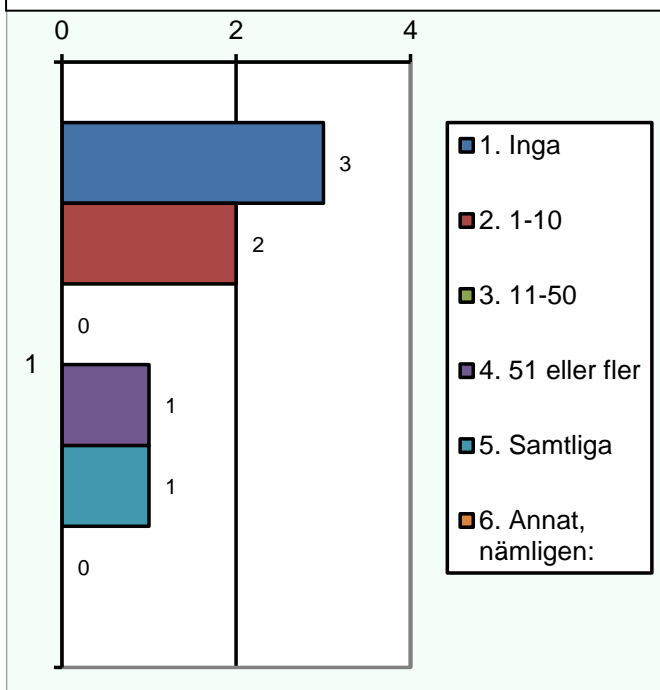
1. Ja (ange hur)

- Skrivelse om när det är dags att besikta samt vid underkända protokoll
- Årlig genomgång av besiktningar som ska genomföras
- Vid brister begärs åtgärder
- Påminnelser om besiktning och en begäran om protokoll

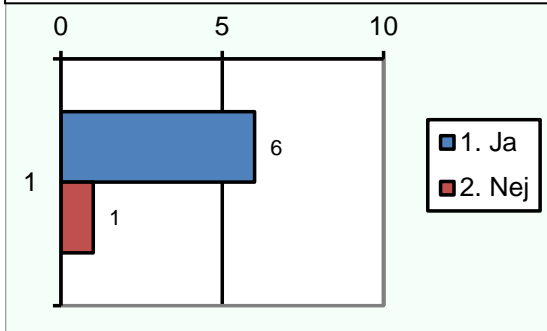
4.3 Hur många OVK-protokoll med anmärkning registrerade BN 2015?



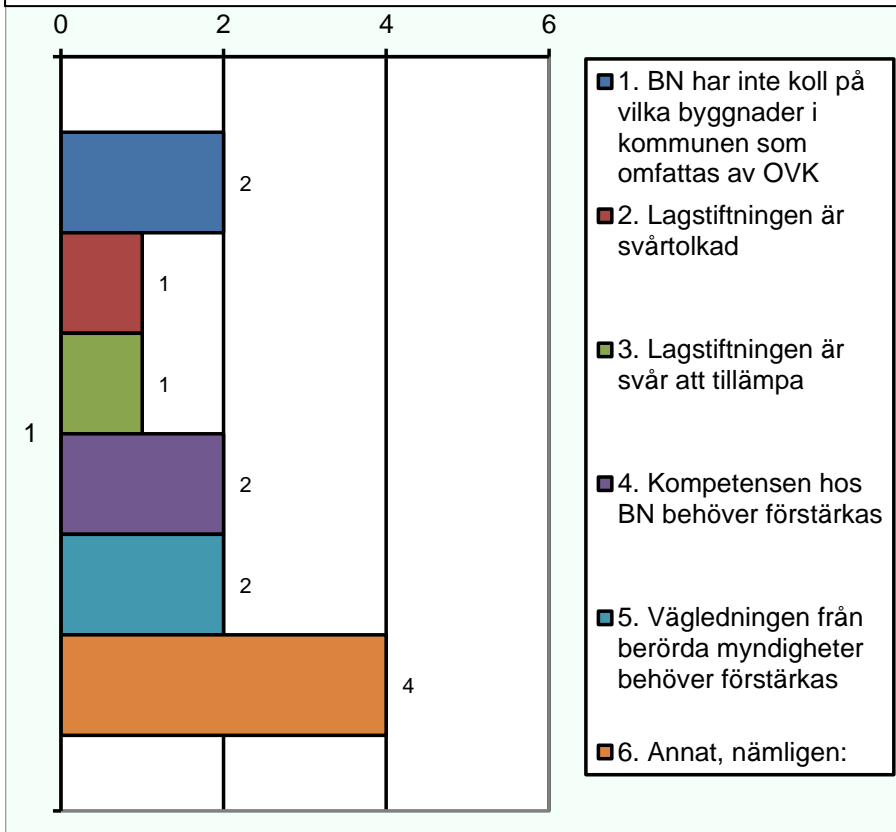
4.4 Hur många av dessa ledde till att BN öppnade ett tillsynsärende?



4.5 Upplever BN att det finns några hinder förknippade med tillsynen över att reglerna om OVK följs?



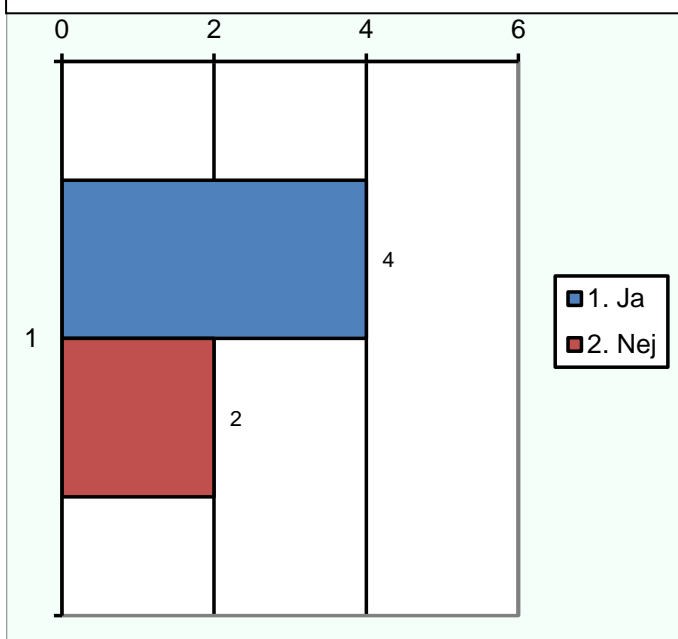
4.6 Vad är det som försvårar BN:s arbete med tillsynen över reglerna om OVK följs?



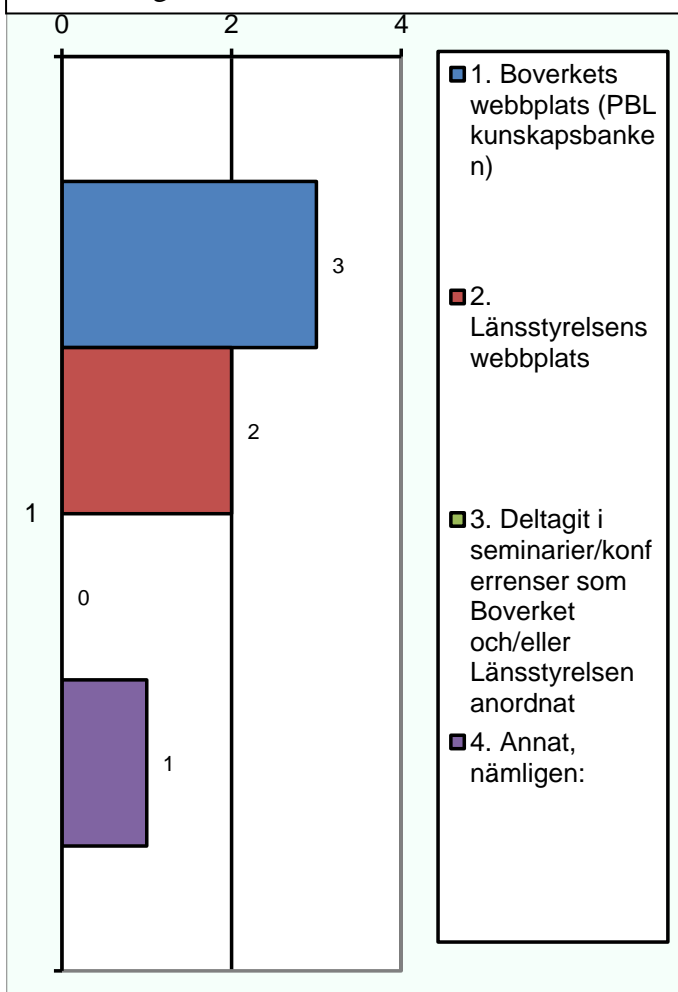
Annat nämligen:

- Tidsbrist
- Inte ens de som besiktat vet ibland om det är återkommande besiktningar eller inte.
- Otydliga protokoll
- Sanktionsmöjligheter saknas
- Svårbedömt av om en byggnad är en- och tvåbostadshus eller flerbostadshus.

4.7 Har BN använt sig av den vägledning/det vägledningsmaterial/det handläggarsöd som Boverket och länsstyrelserna har tagit fram?

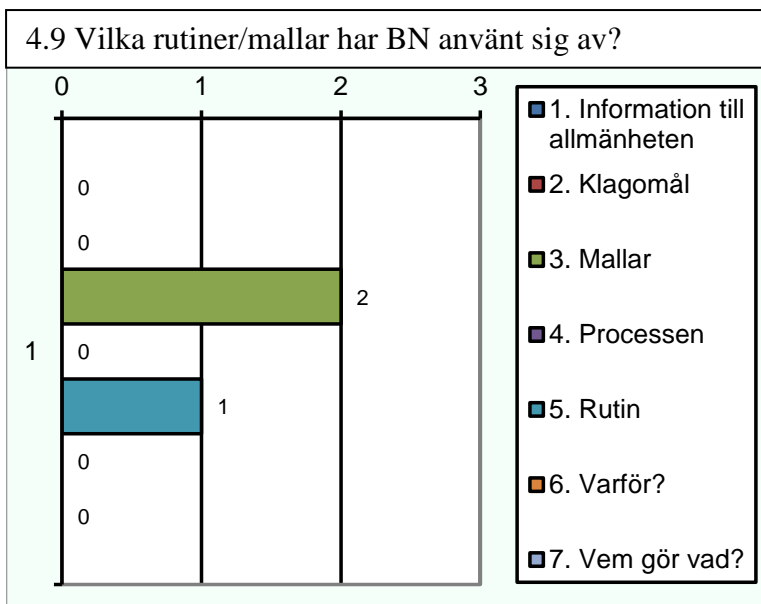


4.8 Vilken vägledning/vilket vägledningsmaterial/handläggarsöd har BN använts sig av?



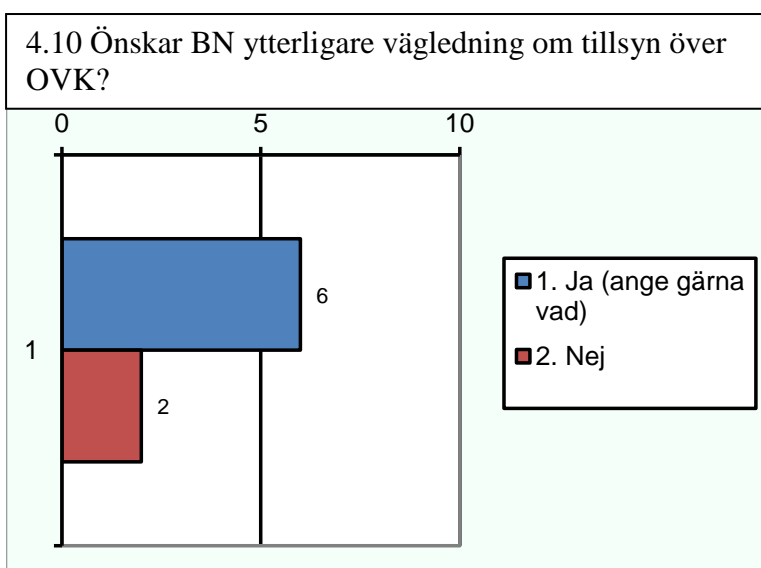
Annat nämligen:

- Info om OVK är bristfällig och behöver kompletteras med konkreta exempel.



Övriga kommentarer när det gäller tillsynen över OVK:

- Förtydligande i vilka byggnader som omfattas av återkommande besiktningar.
- Viten bör övergå till sanktionsavgift som tillfaller kommunen.



1. Ja (ange gärna vad)

- Utbildning
- Enköpings kommun har inte utövat aktiv tillsyn över OVK på flera år. Vi behöver vägledning för att påbörja arbetet.
- När ska det vara återkommande besiktningar och när ska det inte vara det.

5. Reflektioner och slutsatser som kan dras av enkätsvaren i Regeringsuppdrag nr.19 i Uppsala län:

Människor tillbringar huvuddelen av sina liv inomhus. Därför har inomhusmiljön stor betydelse för människors hälsa. Olika luftvägssymtom, astma och s.k. "sjuka hussymtom" (SBS, Sick Building Syndrome) såsom trötthet, huvudvärk och/eller irritation från hud och slemhinnor är exempel på besvär och symtom. Känsliga grupper utgörs av personer med astma, allergi och annan överkänslighet. Tusentals personer beräknas ha luftvägsbesvär (astmasymtom) till följd av fukt- och mögelskador i sina hem.

Inomhusmiljön påverkas av hur byggnaden är utformad och av installationer och material. Den påverkas också av hur byggnaden används, underhålls och sköts. Problemområdet är därför mångfasetterat och orsakssambanden är i stor utsträckning oklara. Bland annat en bristande ventilation är ett problem inomhus som ofta förekommer då människor rapporterar besvär och symtom som de relaterar till inomhusmiljön enligt en miljöhälsoenkät som genomfördes i Uppsala län år 2007.

Relaterad information:
<http://www.boverket.se/sv/samhallsplanering/sa-planeras-sverige/nationella-mal-for-planering/god-bebyggd-miljo/>
(kopiera och klistra in länken ovan i webbläsaren)

Med den omfattning de inomhusmiljörelaterade hälsoproblemen har idag blir det svårt att uppnå länets miljömål, om en god inomhusmiljö², att byggnader och deras egenskaper år 2020 inte skall påverka hälsan negativt, om inte avsevärda insatser görs i Uppsala län.

Slutsats OVK:

Lagstiftningen är svårtolkad och svår att tillämpa i BN. Kompetensen hos behöver förstärkas och vägledningen från berörda myndigheter behöver öka. Fem kommuner har använt sig av Boverkets och Länsstyrelsens webbplatsmaterial men ingen kommun har deltagit i de seminarier som anordnats på området som bl. a. anordnats av Boverket.

Hissar och motordrivna anordningar.

...är väsentliga i byggnader och i miljöer. De underlättar vardagen samt ökar tillgängligheten. Att de fungerar och är säkra är därför en viktig fråga för samhället.

De ska alla uppfylla de nio tekniska egenskapskraven i PBL 8 kap 4 § som gäller bl.a. bärförmåga, säkerhet och tillgänglighet för personer med nedsatt rörelse- och orienteringsförmåga. På grund av de allvarliga konsekvenser som kan uppstå vid fel och brister på hissar och andra motordrivna anordningar är samhällets krav på dessa högre jämfört med andra installationer och anordningar i byggnadsverk. Det är därför viktigt att kommunens byggnadsnämnd tar upp dessa krav vid tekniskt samråd.

Slutsatser kring hissar och andra motordrivna anordningar:

Enkätsvaren visar i hög grad att BN inte bedriver någon form av planerad/aktiv tillsyn över de hissar/motordrivna anordningar som installerats i den egna kommunen. Kompetensen hos BN behöver förstärkas och likaså vägledningen från berörda myndigheter.

² <http://www.miljomal.se/Miljomalen/Alla-indikatorer/Indikatorersida/?iid=221&pl=2&l=3&t=Lan>

Relaterad information:
<http://www.boverket.se/sv/PBL-kunskapsbanken/lov--byggande/tillsyn/lansstyrelsens-vagledningsmaterial/>
(kopiera och klistra in länken ovan i webbläsaren)

Länsstyrelsens reflektion:

Enkätsvaren visar att kompetensen behöver förstärkas i kommunerna om OVK, hissar och andra motordrivna anordningar. Vägledning som kan underlätta tillsyn av bestämmelserna inom OVK, hissar och andra motordrivna anordningar är efterfrågat.

Vilka regler gäller för OVK?

Tillsynen över bestämmelserna om OVK ligger på kommunens byggnadsnämnd. Om bestämmelserna inte följs får byggnadsnämnden förelägga byggnadens ägare att utföra OVK, detta görs genom ett åtgärdsföreläggande. Visar det sig vid en funktionskontroll att ventilationssystemet har brister eller att övriga krav inte uppfylls får byggnadsnämnden förelägga byggnadens ägare att rätta till dessa, detta görs genom ett rättelseföreläggande. Byggnadsnämnden får också förbjuda den som äger eller har nyttjanderätten till ett byggnadsverk att använda hela eller delar av byggnaden om den har brister som kan äventyra säkerhet hos dem som vistas i byggnaden.

I plan- och bygglagstiftningen finns bestämmelser om obligatorisk funktionskontroll av ventilationssystem (OVK). OVK ska utföras av en certifierad sakkunnig funktionskontrollant. Samhällets tillsyn över bestämmelserna om OVK ligger på kommunens byggnadsnämnd.

Plan- och bygglag (2010:900) 8 kap. 25§:

Syftet med bestämmelserna om OVK är att öka förutsättningarna för ett bra inomhusklimat i byggnader och visa att ventilationssystem fungerar. OVK är också viktigt för att bidra till att uppnå det nationella miljö kvalitetsmålet God bebyggd miljö. Målet innebär bland annat att människor inte får utsättas för skadliga luftföroreningar, ljudnivåer och radonhalter eller oacceptabla hälso- eller säkerhetsrisker.

När ska OVK göras?

OVK ska genomföras dels innan ett ventilationssystem för första gången tas i bruk, första besiktning, dels regelbundet vid återkommande tillfällen, återkommande besiktning. Återkommande besiktningar ska göras med olika intervaller beroende på typ av byggnad och ventilationssystem. I Boverkets föreskrifter preciseras vilka byggnader som är berörda och vilka intervaller som gäller för funktionskontrollen. Vissa byggnader och ventilationssystem är undantagna. Även andra regelverk än det om funktionskontroll av ventilationssystem kan vara aktuella vid genomförandet av OVK. Det finns regler som är direkt inriktade på den verksamhet som bedrivs i byggnaden, till exempel regler i miljöbalken och regler om arbetsmiljö.

Vem ansvarar för att bestämmelserna om OVK följs?

Det är byggnadens ägare som ska se till att funktionskontroll av ventilationssystem utförs enligt bestämmelserna i plan- och bygglagen, plan- och byggförordningen och i Boverkets föreskrifter.

Relaterad information kring bl.a. OVK och Hissar/motordrivna anordningar.

<http://www.boverket.se/sv/PBL-kunskapsbanken/lov--byggande/tillsyn/exempel-pa-tillsynsomraden/>

(kopiera och klistra in länken ovan i webbläsaren)

Relaterad information
PBL 8 kap 25§
PBL 5 kap 1§

Relaterad information
PBL 8 kap 4§
PBL 3 kap 9§
PBL 3 kap 14-15§§
PBL 8 kap 14§

Besiktningsoorganen av hissar har uppmärksammat Boverket på en del brister i besluten från vissa byggnadsnämnder. Besluten har i första hand gällt mindre avsteg enligt BFS 2012:11, 2 kapitlet, 2 §, men även andra beslut har varit aktuella. För att underlätta för besiktningsoorganen att hantera besluten i samband med sina besiktningar, vill Boverket peka på några uppgifter som är särskilt viktiga att ha med i besluten:

- Låt det framgå med vilket stöd i plan- och bygglagen och dess förordning som byggnadsnämnden utfärdar beslutet. Ett exempel är när man medger ett mindre avsteg från de normala kraven, vid väsentlig ändring av en hiss med stöd av plan- och byggförordningen (2011:338), 6 kapitlet, 5 §, 4 punkten.
- Ange tydligt vilken eller vilka motordrivna anordningar beslutet avser. Exempelvis behövs uppgifter som gör att det går att identifiera en hiss eller annan motordriven anordning.
- Upplys om att nämnden inte har tagit ställning till eventuellt presenterade tekniska lösningar. Dessa bedöms av besiktningsorganet vid revisionsbesiktning av åtgärden (BFS 2012:11, 3 kapitlet, 25-27 §§).

Vilka regler gäller för hissar och andra motordrivna anordningar?

Boverket har anpassat sina föreskrifter för hissar till EU:s nya hissdirektiv och även gjort andra ändringar i Boverkets regler för hissar och andra motordrivna anordningar (H 16). Det är ändringar som även berör rulltrappor och skidliftar. Bestämmelserna gäller från och med den 20 april 2016.

Det nya hissdirektivet har anpassats till EU:s lagstiftning för produkter. Det innebär ingen ändring i grundläggande hälso- och säkerhetskrav för hissar och säkerhetskomponenter till hissar. Skillnaden jämfört med tidigare består i en tydligare uppdelning och förtydligat ansvar för ekonomiska aktörer.

De motordrivna anordningar som omfattas av reglerna i BFS 2011:12-H 16 är:

- de flesta hissar, även plattform- och trapphissar
- motordrivna dörrar, portar, garageportar, rullgaller, grindar och väggar (till exempel i gymnastiksalar)
- rulltrappor och rullramper (dessa saknar steg)
- linbaneanläggningar, t.ex. skidliftar, gondolbanor, kabinbanor och bergbanor
- avfallsanordningar, t.ex. stationära sopsugar, komprimatorer och sopskruvar.

De olika områden som behandlas i reglerna är:

- nyinstallation (kapitel 2)
- ändring av befintliga anordningar (kapitel 2, 1 §)
- besiktning (kapitel 3)
- drift, skötsel och underhåll (kapitel 4)
- vissa förbättringskrav på befintliga hissar och skidliftar (kapitel 5).

Kraven på kontroll av hissar och andra motordrivna anordningar i byggnadsverk gäller både innan en motordriven anordning tas i bruk och löpande under anordningens brukstid. De gäller också om byggnadsnämnden beslutat om särskild besiktning. Det är den som äger eller annars ansvarar för anordningen som ska se till att den kontrolleras.

Kontrollen ska ske:

- innan anordningen tas i bruk första gången, så kallad första besiktning,
- med intervaller på minst 6 månader och högst 6 år, så kallad återkommande besiktning, eller
- innan anordningen för första gången tas i bruk efter att ha ändrats så kallad revisionsbesiktning.

Relaterad information på Boverket

- PBL 5 kap 8-11§§§§

De flesta nyinstallerade hissar i måste uppfylla krav på tillgänglighet för personer med nedsatt rörelse- och orienteringsförmåga.

Kraven på tillgänglighet för nya hissar finns i plan- och byggförordningen (2011:338) 3 kapitlet, paragraferna 18–19, och i Boverkets byggregler (BFS 2011:6 med ändringar) avsnitt 3:144.

Relaterad information på Boverket

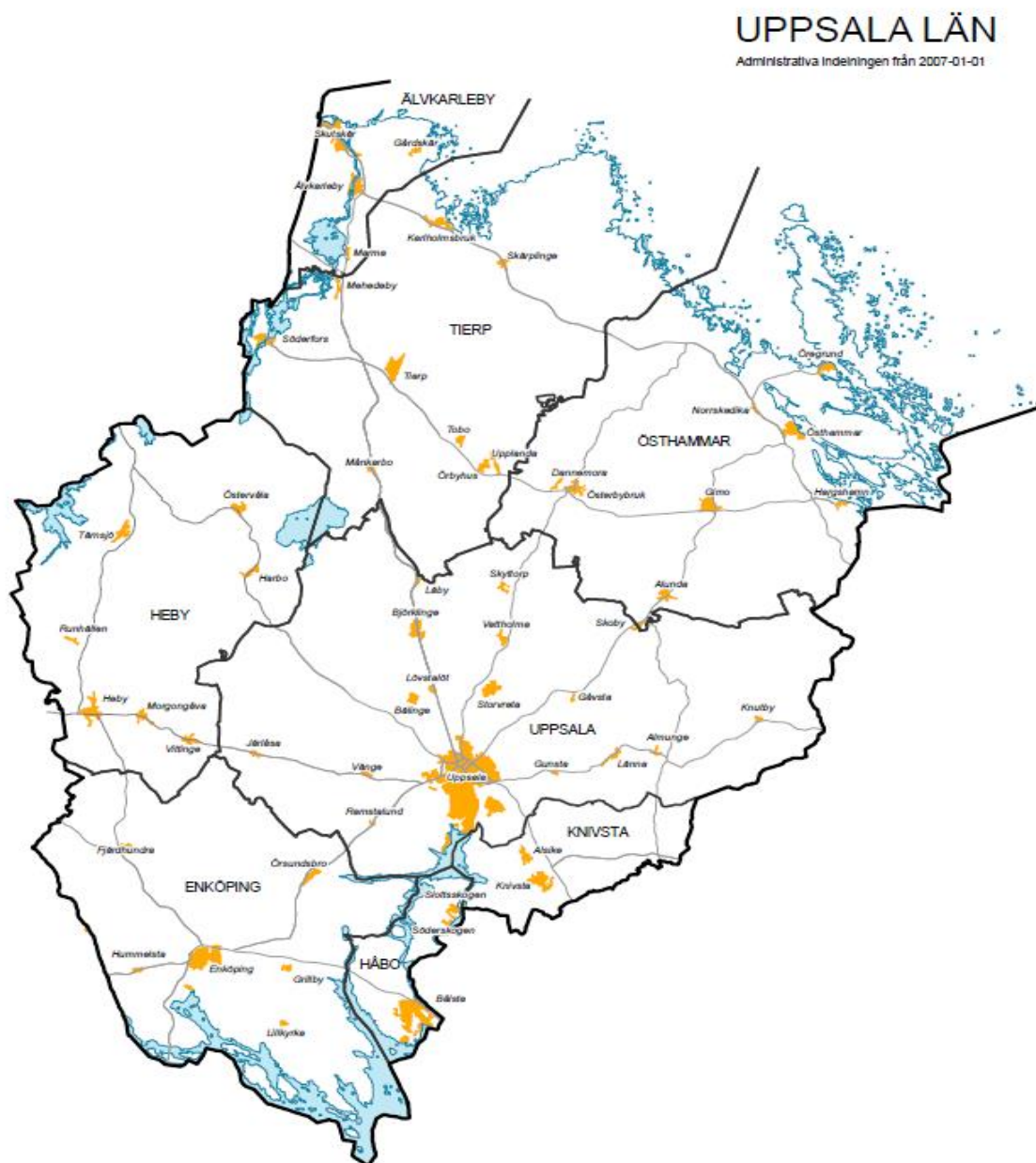
- H - BFS 2011:12
- BBR - BFS 2011:6

I vilka situationer som hiss eller annan lyftanordning behövs för att uppfylla kravet på tillgänglighet och användbarhet finns reglerat i 3 kap. 4 och 18 §§ PBF och inte i BBR. Grundkravet är att byggnader som har fler än en våning ska ha hiss eller någon annan lyftanordning om det behövs för att uppfylla kravet på tillgänglighet. Bostäder i byggnader med färre än tre våningar behöver dock inte ha hiss eller annan lyftanordning. Innehåller sådana byggnader bostäder som inte nås från marken ska de dock vara projekterade och utförda så att det utan svårighet går att installera en hiss eller annan lyftanordning i efterhand. Det ingår dock inte i byggherrens ansvar enligt bygglagstiftningen att installera en sådan hiss eller annan lyftanordning i efterhand. Med våning jämställs vind där det finns en bostad eller huvuddelen av en bostad.

Inget krav på hiss?

Ett tillfälligt anläggningsboende behöver inte vara försett med hiss eller annan lyftanordning. Anläggningsboendet bör då planeras så att utrymmen som kök och förråd för mat, linne m.m. förläggs i markplan för att undvika bärande i trappor. I de plan som avses vara tillgängliga kan en inomhusrullstol vara dimensionerande, se ATA 7 kap. 1 §.

En god tillsyn bidrar till att vi kan andas frisk luft på dagarna och sova ostörda på nätterna. Den ökar även välbefinnandet hos både unga och gamla genom att välkomna i stället för att stänga ute. Det är byggnadsnämnden som ansvarar för tillsynen inom byggområdet. Tillsynen är ett av de verktyg som nämnden kan använda sig av för att bidra till en god bebyggd miljö.



Länsstyrelsen arbetar för att Uppsalaregionen ska vara attraktiv att leva, studera, arbeta och utveckla företag i.



LÄNSSTYRELSEN
UPPSALA LÄN