



LÄNSSTYRELSEN
UPPSALA LÄN

2016-02-16

106-6222-15

Verksamhetsplan

2016

Innehållsförteckning

1. Verksamhetsplan – utveckla och förbättra verksamheten	3
2. Utgångspunkt för verksamheten	3
2.1. Länsstyrelsens uppgift och uppdrag	3
2.2. Myndighetsövergripande inriktning	4
2.3. Risk och säkerhet.....	5
2.4. Omvärldsfaktorer.....	5
3. Verksamhetsövergripande arbete	6
4. Verksamhetens inriktning och prioriteringar indelad i VÄS-område	9
4.1. VÄS 10-11 Myndighetsövergripande verksamhet, administration och intern service.....	9
4.2. VÄS 20-21 Övrig förvaltning.....	10
4.3. VÄS 25 Trafikföreskrifter	11
4.4. VÄS 28 Livsmedelskontroll, djurskydd och allmänna veterinära frågor.....	12
4.5. VÄS 30 Regional tillväxt	13
4.6. VÄS 34 Infrastrukturplanering.....	13
4.7. VÄS 40 Hållbar samhällsplanering och boende.....	14
4.8. VÄS 41 Stöd till boende.....	15
4.9. VÄS 42 Energi och klimat	16
4.10. VÄS 43 Kulturmiljö	16
4.11. VÄS 45 Krishantering och skydd mot olyckor	17
4.12. VÄS 50 Övergripande och gemensamt för naturvård och miljöskydd.....	18
4.13. VÄS 51 Skydd av områden och arter, förvaltning och skötsel av skyddade områden	19
4.14. VÄS 52 Prövning och tillsyn för skydd av naturen.....	20
4.15. VÄS 53 Vattenverksamhet.....	20
4.16. VÄS 54-56 Miljöfarlig verksamhet, övrigt miljö- och hälsoskydd.....	21
4.17. VÄS 57 Tillsyn och efterbehandling av förorenade områden	21
4.18. VÄS 60 Lantbruk och landsbygd	22
4.19. VÄS 62 Fiske	25
4.20. VÄS 70 Folkhälsa	26
4.21. VÄS 80 Jämställdhet, integration m.m.....	27
4.22. VÄS 81 Nationella minoriteter m.m.	29
4.23. VÄS 82 Mänskliga rättigheter.....	29
4.24. VÄS 85 Integration	30

Bilaga 1 – Budgetunderlag 2016

Bilaga 2 – Mål för handläggningstider 2016

Bilaga 3 – Organisation 2016

Bilaga 4 – Uppföljning av verksamheten 2016

1. Verksamhetsplan – utveckla och förbättra verksamheten

Verksamhetsplanen beskriver den planerade verksamheten vid Länsstyrelsen i Uppsala län under 2016. Den utgör ett stöd för att kontinuerligt utveckla och förbättra de olika verksamheterna genom uppföljning tertialvis och inför upprättande av årsredovisningen. Verksamhetsplanen kopplar samman den kortsiktiga verksamhetsstyrningen med den långsiktiga visionen och Länsstyrelsens strategiska inriktning för perioden 2016-2019.

Verksamhetsplanen är indelad i tre huvudavsnitt och har fyra bilagor:

Avsnitt

- Utgångspunkt för verksamheten
- Verksamhetsövergripande arbete
- Verksamheternas inriktning och prioriteringar indelat i VÄS-område

Bilagor

- Budgetunderlag
- Mål för handläggningstider
- Organisation
- Uppföljning av verksamheten enligt regleringsbrev 2016

2. Utgångspunkt för verksamheten

2.1. Länsstyrelsens uppgift och uppdrag

Länsstyrelsen är statens regionala förvaltningsmyndighet under regeringen och leds av en myndighetschef, landshövdingen. Myndigheten styrs utifrån lagar, förordningar, instruktioner, regleringsbrev och särskilda regeringsbeslut.

Länsstyrelsens mål, uppgifter och allmänna verksamhetsinriktning framgår av förordning (2007:825) med instruktion för länsstyrelserna, regleringsbrev för länsstyrelserna och andra beslut av regeringen rörande myndigheten.

Vidare ska beaktas:

- förvaltningslagen (1986:223), offentlighets- och sekretesslagen (2009:400) och myndighetsförordningen (2007:515)
- andra lagar och författningar som berör Länsstyrelsens verksamhet
- avtal och regler som rör de anställda på Länsstyrelsen
- myndighetens arbetsordning, samt myndighetens övriga styrande dokument.

Myndighetschefen preciserar inom ramen för regeringens beslut målen för verksamheten och dess inriktning i en årligen fastställd verksamhetsplan.

Myndighetens verksamhetsplan för 2016 tar sin utgångspunkt i den strategiska inriktningen som beskrivs i dokumentet *Länsstyrelsens strategiska inriktning 2016-2019* (dnr 100-6659-15, 2015-11-30).

Genomförandet av verksamheten ska också ta sin utgångspunkt i myndighetens vision och verksamhetsidé:

Länsstyrelsen Lyfter Länet genom att agera Tidigt, Tydligt, Tillsammans. Vi samlar länets aktörer i frågor som är viktiga för länets utveckling, vi fattar beslut i frågor som kräver avvägning mellan olika intressen och vi hanterar sakfrågor korrekt och effektivt med medborgaren och företagen i fokus.

All verksamhet som bedrivs vid Länsstyrelsen ska präglas av myndighetens värdegrund det vill säga ansvar, engagemang, respekt och öppenhet.

2.2. Myndighetsövergripande inriktning

Uppgifter som rör myndighetsutövning, till vilken tillsyn räknas, ska prioriteras före andra arbetsuppgifter. Tillsynsplaner ska upprättas för varje område. Om prioritering måste ske mellan arbetsuppgifter som alla innefattar myndighetsutövning gäller följande:

Ärenden som initieras av enskilda (inklusive juridiska personer) ska normalt prioriteras före ärenden som initieras av Länsstyrelsen eller annan företrädare för det allmänna. Undantag från den grundregeln gäller ärenden som är led i en planeringsprocess där dröjsmål orsakar förseningar och kostnader i efterföljande led.

Ärenden som är av betydelse från tillväxt- och sysselsättningssynpunkt ska prioriteras.

Konkreta mål för handläggningstider i vissa ärendegrupper framgår av bilaga 2. Allmänt sett ska handläggningen i alla ärendegrupper därutöver beakta de resurssparande, förenklande och servicehöjande effekter som är förenade med att avgöra förhållandevis enkla ärenden utan dröjsmål.

I länsstyrelseinstruktionen 5 § förtydligas att vissa perspektiv särskilt ska integreras i all verksamhet på myndigheten. Dessa är jämställdhet, hänsyn till barn, tillgänglighet och delaktighet för personer med funktionshinder, beaktande av mänskliga rättigheter (särskilt skyddet mot diskriminering), det nationella folkhälsomålet, förenkling för företag samt miljö kvalitetsmålen. Varje enhet på Länsstyrelsen i Uppsala län ska beakta att de perspektiv som är relevanta för den egna verksamheten integreras i genomförandet. Under året kommer myndigheten att särskilt se över hur dessa perspektiv beaktas i verksamheten i syfte att öka dess genomslagskraft.

All verksamhet vid myndigheten ska ha ett proaktivt förhållningssätt och sträva efter att följa de utredningar som berör verksamhetsområdet och, när så bedöms relevant, på olika sätt bidra till utvecklingen inom området.

2.3. Risk och säkerhet

Syftet med Länsstyrelsens risk- och säkerhetsarbete är att skydda organisationen, dess verksamhet, medarbetare och egendom mot skada, oavsett om det handlar om mänskligt lidande, skadat förtroende eller ekonomiska förluster.

Risk- och säkerhetsarbetet ska kännetecknas av

- ett ständigt pågående utvecklingsarbete där hela organisationen måste bidra till att identifiera nya risker eller erfarenheter som kan utveckla arbetet
- att säkerhet inte handlar om att begränsa eller bygga murar, utan om att skapa rutiner som ger trygghet och handlingsutrymme i organisationen
- att det inte går att skydda sig mot allt och att skyddsåtgärder inte är befogade bara i kraft av den risk de avhjälp. De måste också värderas i förhållande till såväl ekonomiska hänsyn som en analys av de eventuella oavsiktliga konsekvenser de kan få
- att trygghet och säkerhet är två olika saker och att hög säkerhet inte nödvändigtvis leder till upplevd trygghet – således kan insatser för att skapa trygghet vara lika befogade.

2.4. Omvärldsfaktorer

De ekonomiska förutsättningarna är avgörande för Länsstyrelsens möjligheter att utföra sitt uppdrag på ett korrekt, tidseffektivt och rättssäkert sätt.

Länsstyrelsens verksamhet finansieras av externa finansiärer till knappt 40% (exkl. transfereringar). De största finansiärerna är Naturvårdsverket, Myndigheten för samhällsskydd och beredskap, Jordbruksverket och Statens energimyndighet. Den motfinansiering som krävs av vissa externfinansiärer utgör periodvis en utmaning, liksom behovet av samordning mellan regionala och nationella uppdrag. Anslagsuppräknningen för Länsstyrelsen i Uppsala för 2016 uppgår till 1 760 tkr, 1,93 %.

I en turbulent säkerhetspolitisk verklighet ställs samhället inför betydande utmaningar. Ett stort antal människor söker en fristad i Europa och antalet asylsökande i Sverige uppgår till historiskt höga nivåer. Behovet av konkreta, och ofta brådskande, lösningar på nya utmaningar är tydligt. Länsstyrelsen ska ha en god beredskap att, genom det geografiska områdesansvar som åligger den, hantera flyktingsituationen på både kort och lång sikt. Situationen kräver en flexibilitet utifrån snabbt uppkomna behov och uppdrag och flera av Länsstyrelsens verksamhetsområden berörs. Länsstyrelsens förmåga att samla relevanta aktörer i frågor som rör till exempel integration, utbildning, bostäder och sysselsättning är en avgörande framgångsfaktor.

Uppsala län är ett av Sveriges snabbast växande län. Bostadsbyggandet ökar men inte i den takt som befolkningsökningen och behovet av tillväxt kräver. En stor utmaning för Länsstyrelsen är att säkerställa en långsiktigt hållbar samhällsplanering genom att stimulera ett ökat byggande och en ändamålsenlig dimensionering av infrastruktur och kommunikationer *samtidigt*

som viktiga natur-, miljö-, och kulturintressen värnas. Kopplat till detta är vikten av utvecklade förutsättningar för en levande landsbygd.

Ett aktivt arbete med miljö- och klimatfrågor är en förutsättning för en hållbar tillväxt och därmed en av länets viktigare utmaningar och framtidsfrågor. Under året kommer arbetet med miljömålen att fokusera på framtagandet av ett åtgärdsprogram för länet i dialog med länets kommuner, regionförbundet och Skogsstyrelsen. Länsstyrelsen ska också bidra till att nå målen i Energi- och klimatprogramet för Uppsala län 2013-2016.

Länsstyrelsen ska verka och samverka för jämställdhet och mångfald och bidra till att samhället anpassas efter både kvinnors och mäns behov och förutsättningar. Jämställdhetsintegrering och ett rättighetsbaserat arbetssätt ska ingå som en naturlig del i Länsstyrelsens planeringscykel.

3. Verksamhetsövergripande arbete

Tidig och tydlig planering, samordning och uppföljning av tvärsektoriella projekt och uppdrag är en viktig framgångsfaktor för myndigheten som helhet. Som ett led i detta har landshövdingen beslutat att inrätta Forum för Strategisk Samordning (FSS.) FSS inrättas i syfte att identifiera de tvärsektoriella uppdrag och aktiviteter som finns inom myndigheten, samt för att skapa en tydlig struktur för hur arbete och resurser prioriteras och samordnas mellan berörda enheter. FSS har sin utgångspunkt i den beslutade strategiska inriktningen för 2016-2019.

Med utgångspunkt i den strategiska inriktningen och utifrån de av regeringen särskilt prioriterade områdena för 2016 avser Länsstyrelsen att särskilt följa ett antal insatser och verksamheter som involverar flera enheter:

- Bostadsbyggande i Uppsala län
- Flyktingsituationen
- Miljömålsuppdraget
- Vattenanknutna uppdrag
- Grön infrastruktur
- Riskhanteringsprocess/Informationssäkerhet
- Handlingsplan för klimatanpassning
- Genomförandet av riskhanteringsplan för Fyrisån.

Bostadsbyggande

Bostadsbyggande är en viktig del av den strategiska planeringen i länets kommuner. Bra bostäder och goda boendemiljöer är av betydelse för såväl tillväxten som välfärden. Länsstyrelserna ska med utgångspunkt från visionen ”Tidigt, Tydligt, Tillsammans” fortsätta att utveckla samrådsformer och planeringsunderlag för att på bästa sätt stödja kommunerna inom deras arbete

med bostadsförsörjning. Enheten för samhällsutvecklingsutveckling har ansvaret för att samordna ärenden inom planeringsprocessen. Råd och stöd som har inverkan på på länets bostadsbyggande ges av flera enheter.

Flyktingsituationen

Länsstyrelsen ska ha en god beredskap att, genom sitt geografiska områdesansvar, hantera flyktingsituationen på lång sikt utifrån behov hos bland annat Migrationsverket och kommunerna. Arbetet med flyktingsituationen knyter an till flera av Länsstyrelsens verksamhetsområden som till exempel integration, krisberedskap, samhällsplanering, juridik och landsbygdsutveckling. Enheten för samhällsskydd och beredskap ansvarar för samordningen men flertalet enheter berörs.

Miljömålsuppdraget

Länsstyrelsen ska verka för att det generationsmål för miljöarbetet och de miljökvalitetsmål som riksdagen har fastställt nås. I uppgiften ingår att utveckla, samordna och genomföra regionala åtgärdsprogram samt att stödja kommunerna med underlag i deras arbete med miljömålen. Myndigheten verkar för att generationsmålet och miljökvalitetsmålen får genomslag i den lokala och regionala samhällsplaneringen och att de beaktas i det regionala tillväxtarbetet.

Naturmiljöenheten ansvarar för koordinering av miljömålsarbetet. Därutöver berörs även Enheten för landsbygdsutveckling, Enheten för samhällsskydd och beredskap, Jordbruksenheten, Miljöskydds-enheten och Samhällsutvecklings-enheten.

Vattenanknutna uppdrag

Länsstyrelsens vattenanknutna uppdrag är mångfasetterade och innefattar bland annat vattenförvaltning, miljöövervakning, fiske (till exempel åtgärder för asp och den tvärssektoriella arbetsgruppen Åtgärder i Vatten, ÅiV), miljöstöd, skydd av vatten (till exempel naturreservat) och planering samt tillsyn och prövning av vattenverksamheter. Vattenfrågorna berör således flera olika allmänna intressen och för att Länsstyrelsen ska kunna genomföra sitt uppdrag inom området finns ett tydligt behov av samordning och koordinering över verksamhetsgränserna.

Naturmiljöenheten har ansvaret för arbetet med regleringsbrevsuppdrag 3:29 (Havs- och vattenmiljö). Därutöver ska Naturmiljöenheten koordinera den strategiska prioriteringen av de verksamhetsöverskridande vattenanknutna uppdrag som identifierats inom myndigheten. Uppdragen berör även Enheten för landsbygdsutveckling, Enheten för samhällsskydd och beredskap, Miljöskydds-enheten samt Samhällsutvecklings-enheten.

Grön infrastruktur

Grön infrastruktur kallas nätverk av områden som tillhandahåller olika ekosystemtjänster, det vill säga produkter och tjänster som naturens ekosystem

ger oss och som bidrar till vårt välbefinnande. Produkterna utgörs exempelvis av spannmål och träråvaror. Typiska tjänster är naturens förmåga att rena vatten, reglera klimat och pollinera växter. Detta kan jämföras med den så kallade grå infrastrukturen, som utgörs av exempelvis vägar, avlopp och elnät. Den gröna infrastrukturen är tänkt att utgöra en viktig del av skyddet mot de förväntade effekterna av den globala uppvärmningen.

Samhällsutvecklingsenheten ansvarar för Uppdrag 3:31 (Regionala handlingsplaner för grön infrastruktur). Naturmiljöenheten bistår med underlagsmaterial och kompetensförsörjning.

Riskhanteringsprocess/Informationssäkerhet

Den övergripande målsättningen med riskhanteringsprojektet är att genomföra en enhetsövergripande hot-, risk-, och sårbarhetsinventering och analys för verksamhet som genomförs vid Länsstyrelsen i syfte att skapa förutsättningar för tydliga, underbyggda och spårbara riskhanteringsbeslut. Projektet avslutas den 31 juli, 2016 och omfattar inte genomförandet av några säkerhetsskyddsåtgärder.

Länsstyrelserna har en gemensam IT-funktion, placerad vid Länsstyrelsen i Västra Götaland, vilken hanterar den tekniska delen av informationssäkerheten. Den administrativa delen av informationssäkerhet är varje enskild länsstyrelses ansvar. Länsstyrelsen i Uppsala län har en nybildad säkerhetsgrupp som sedan juni 2015 möts varje månad för att diskutera myndighetens säkerhetsrelaterade verksamhet. I gruppen deltar bland andra länsråd, chefsjurist, HR-chef, säkerhetschef, signalskyddschef och informationssäkerhetssamordnare. Enheten för samhällsskydd och beredskap ansvarar för båda processerna men arbetet berör flera av myndighetens enheter.

Handlingsplan för klimatanpassning

Klimatanpassningsarbetet under 2016 utgår från ett tilldelat uppdrag enligt regleringsbrevet (RB14). Verksamheten ska samordna det regionala klimatanpassningsarbetet med utgångspunkt i den regionala handlingsplanen. I arbetet ingår en uppföljning av insatser som genomförs på Länsstyrelsen och i kommunerna i länet, samt effekterna av dessa. Länsstyrelsen ska även vara kunskapspridare i länet gällande klimatförändringens konsekvenser i samhället och stimulera till att samhällets verksamheter anpassas till såväl nutida som framtida klimat. Enheten för samhällsskydd och beredskap är huvudansvarig för genomförandet men flertalet enheter involveras i arbetet.

Genomförande av riskhanteringsplan för Fyrisån

Verksamheten syftar till att genomföra planerade åtgärder ur riskhanteringsplanen under 2016. Översvänningsdirektivet går över i en ny cykel under 2016 då verksamheten ska styras av direktiv från Myndigheten för samhällsskydd och beredskap. Verksamheten utgår från EU:s översvänningsdirektiv (2007/60/EG), förordningen om översvänningsrisker (SFS 2009:956) och Riskhanteringsplanen för Fyrisån, Uppsala. Enheten för

samhällsskydd och beredskap är huvudansvarig enhet med stöd från flera enheter.

4. Verksamhetens inriktning och prioriteringar indelad i VÄS-område

4.1. VÄS 10-11 Myndighetsövergripande verksamhet, administration och intern service

Prioriteringar:

- utveckla de tvärssektoriella arbetsformerna genom länsstyrelsegemensamma rutiner och systemlösningar
- verka för ökad flexibilitet inom myndigheten att hantera nya och förändrade uppdrag
- tydliggöra myndighetens uppdrag och interna planeringscykel samt skapa en tydlig struktur för internt styrande dokument
- utveckla rutiner för effektiv och transparent interninformation, med intranätet som primär kanal
- verka för att den externa informationen är begriplig och målgruppsanpassad, till exempel genom utbildningar i klarspråk
- arbeta för ökad kommunikation av Länsstyrelsens verksamhet via externwebb och medier, till exempel genom utbildning och utveckling av webbredaktörsnätverket
- stärka och utveckla den egna och länets kriskommunikation, genom utvecklingsarbete i vår krisberedskapsorganisation och inom C-Sam
- implementering av e-handel i Länsstyrelsens verksamhet
- implementering av tekniskt beslutsstöds- och budgetsystem
- verka för intern rörlighet och interna karriärvägar samt ta fram stödmaterial för kompetensutveckling
- fortsätta implementera GIS-policyn, tillse att nyproducerad GIS data följer standard samt tillse att ArcGIS 10.X fungerar. Verka för att göra geodata tillgängligt för allmänheten
- fortsätta inskanning av markavvattningsarkivet, meddelandeserien samt löpande tillgängliggöra informationen digitalt
- arbeta för ökad digitalisering inom verksamheten.

Övergripande mål

Länsstyrelsen i Uppsala län ska uppfattas som en samlande kraft för länet. Arbetet ska kännetecknas av god intern styrning, ett effektivt resursanvändande av statliga medel, en hög servicenivå och ett stort förtroende hos de som berörs av vårt arbete. Vi ska säkerställa att rätt kompetens finns för att nå uppsatta mål samt att Länsstyrelsen är en attraktiv arbetsplats som skapar förutsättningar för god hälsa.

Länsledningen ska förses med väl genomarbetade beslutsunderlag och enheterna ska förses med stöd i myndighetsövergripande processer.

Länsstyrelsen ska ha en tydlig intern styrning där medarbetare på ett enkelt sätt ska ha tillgång till styrdokument och riktlinjer. Det ska finnas en effektiv, rättssäker och modern ärende- och dokumenthantering samt en betryggande förvaring av arkivhandlingar i enlighet med krav i lagar, förordningar och föreskrifter. I det ingår att verka för en ökad digitalisering och digitalt tillgängliggörande.

Länsstyrelsens kommunikationsarbete ska vara proaktivt och präglas av öppenhet och tillgänglighet. Det interna kommunikationsarbetet ska bidra till att öka informationsutbytet inom myndigheten och därigenom driva verksamheten mot uppsatta mål och visioner. Genom anpassad kommunikation och bra service ska vi värna ett gott förhållande till våra externa målgrupper.

GIS-verksamheten ska skapa ett kvalitetssäkrat underlag som förvaltas i enlighet med riktlinjerna i GIS-policyn. En ändamålsenlig GIS-verksamhet bidrar till en rättssäker och effektivare handläggning som ger nytta till kunderna samt ökar förståelsen och kunskapen bland våra användare.

Övergripande verksamhetsområden:

- planering, samordning och uppföljning av myndighetsövergripande och enhetsöverskridande verksamhet
- service-, utredning- och beslutsunderlag till länsledningen
- internationalisering och internationellt arbete
- extern och intern information
- insynsråd
- miljöledning
- slottsfunktioner och extern representation
- redovisning, löpande ekonomiadministration, bokslut
- upphandling/inköp
- personal och HR-frågor
- ärende- och dokumenthantering
- förvaring av arkivhandlingar.

Ansvarig/medverkande enhet

Staben, Enheten för samhällsskydd och beredskap, Rättsenheten, Samhällsutvecklingsenheten.

4.2. VÄS 20-21 Övrig förvaltning

Prioriteringar:

- att tillsynen över kameraövervakningen ska ske på ett sådant sätt att den länsstyrelsegemensamma nationella tillsynsriktningen följs. I övrigt ska

tillsynen över kameraövervakningen prioriteras utifrån respekten för den personliga integriteten.

- handlägga och fördela länets bygdemedel
- arbeta för att regionala stöd- och utvecklingsinsatser vid behov genomförs för att trygga tillgången till grundläggande betaltjänster
- beslut om av-, om- och nyregistreringar av älg- och kronskötselområden
- besiktning av rovdjursdödade och/eller skadade tamdjur
- utbetalning av ersättning för viltskador orsakade av rovdjur
- skyddsjaktsärenden
- handlingsplan för skada på gröda.

Övergripande mål

Kameraövervakningen som bedrivs i länet ska uppfylla kraven i lagar och andra föreskrifter samt villkor i tillståndsbeslut.

Länsstyrelsen ska handlägga och fördela länets bygdemedel så att de kommer bygden vid Nedre Dalälven till godo.

Länsstyrelsen ska arbeta för att regionala stöd- och utvecklingsinsatser genomförs för att trygga tillgången till grundläggande betaltjänster på de orter och i den landsbygd där samhällets behov inte längre tillgodoses av marknaden. Detta är särskilt viktigt med tanke på sedel- och myntutbytet. Länsstyrelsen har de två senaste åren sökt extra medel från Post- och Telestyrelsen för att arbeta med detta uppdrag. En ny sådan ansökan kommer att lämnas in för de kommande två åren.

Länsstyrelsen ansvarar för att administrera älgjakten, hantera viltvårdsområden samt ta fram förvaltningsplaner för klövvilt. Myndigheten utövar tillsyn inom jakt- och viltvård och besiktigar och betalar ut ersättning för viltskador.

Övergripande verksamhetsområden:

- regional valmyndighet (mellan allmänna val innebär detta i första hand arbete med att utse ersättare i kommun- och landstingsfullmäktige)
- kameraövervakning
- ansvar för att handlägga och fördela länets bygdemedel, det vill säga de medel som betalas in från vattenregleringsföretagen i Nedre Dalälven
- grundläggande betaltjänster
- ärendehandläggning inom flertalet områden.

Ansvarig/medverkande enhet(er)

Rättsenheten, Enheten för landsbygdsutveckling, Naturmiljöenheten, Samhällsutvecklingsenheten.

4.3. VÄS 25 Trafikföreskrifter

Prioriteringar

- Arbetet ska bedrivas så att ansökningar från allmänheten och andra myndigheter om lokala trafikföreskrifter prioriteras.

- Kvalitetssäkringen av informationen i den rikstäckande databasen för trafikföreskrifter (RDT) ska fortsätta.

Övergripande mål

Det övergripande målet är att handlägga ärenden inom rimlig tid med beaktande av olika intressen, såsom till exempel trafiksäkerhet och framkomlighet.

Övergripande verksamhetsområden

Länstyrelsen har enligt trafikförordningen i uppdrag att meddela särskilda trafikregler i form av lokala trafikföreskrifter, undantag från vissa trafikregler, tillstånd rörande viss form av trafik samt att pröva överklaganden av de beslut som fattas av kommunerna. Gemensamt för dessa uppgifter är trafiksäkerhets- och framkomlighetsaspekter.

Ansvarig enhet

Rättsenheten

4.4. VÄS 28 Livsmedelskontroll, djurskydd och allmänna veterinära frågor

- **Prioriteringar:**
- utveckling av tillsynsmetodik för att säkerställa effektiv och riskbaserad tillsyn utifrån tillgängliga resurser
- villkorad läkemedelsanvändning till djur
- samordning och revision av den kommunala livsmedelskontrollen
- registrering av livsmedelsföretag i primärproduktionen
- inom djurskyddskontrollen kommer den planerade kontrollen ske i projektform och fokusera på bland annat fjäderfäproduktion

Övergripande mål

Det övergripande målet inom området är att säkerställa att samhällets krav på djurs och människors hälsa, djurskydd, smittskydd och livsmedelssäkerhet uppnås.

Övergripande verksamhetsområden:

- tillsyn och förebyggande arbete inom området foder och livsmedel i primärproduktionen, djurskydd, djurhälsa, djurhälsopersonal läkemedelsanvändning på gård, smittskydd och animaliska biprodukter
- prövning av tillstånd för verksamheter med sällskapsdjur och häst samt offentlig förevisning av djur
- revision och samordning av kommunernas livsmedelstillsyn

Ansvarig/medverkande enhet

Veterinärenheten, Rättsenheten

4.5. VÄS 30 Regional tillväxt**Prioriteringar:**

- medverka i Regionförbundets arbete för att ta fram en regional utvecklingsstrategi för Uppsala län
- samordna tillväxtfrågorna med närliggande områden (inkl. stödformer) som integration/etablering, energi- och klimatfrågor, regional planering, stadsutveckling och landsbygdsutveckling
- internationalisering och internationellt samarbete. Arbetet sker i samarbete med universiteten, näringsliv, organisationer och internationella intressen och beskickningar.

Övergripande mål

Målet med den regionala tillväxtpolitiken är utvecklingskraft i alla delar av landet med stärkt lokal och regional konkurrenskraft. Europa 2020-strategin är vägledande och anger tre prioriteringar: Smart tillväxt (kunskap och innovation), Hållbar tillväxt (resurseffektiv, grön och konkurrenskraftig) och Inkluderande tillväxt (tillväxt för alla). I regleringsbrevet påtalas även att länsstyrelserna inom detta område har uppgifter inom energi- och integrationsområdena. Det nationella styrdokumentet är den nationella strategin för regional tillväxt och attraktionskraft 2014-2020.

Länsstyrelsen handlägger och utbetalar delar av länets medel för regional tillväxt (det s.k. 1:1-anlaget). Länsstyrelsen ska i detta arbete samarbeta med den part som har det regionala utvecklingsansvaret i länet, det vill säga med Regionförbundet Uppsala län. Länsstyrelsen ska även följa utvecklingen inom de regionala tillväxtfrågorna i länet och säkerställa att det regionala serviceprogrammet efterlevs.

Övergripande verksamhetsområden

Prioriterade områden är innovation, företagande, entreprenörskap, kompetensförsörjning och internationellt, gränsöverskridande samarbete. Arbetet genomförs även i relation till målen i länets RUS (regional utvecklingsstrategi), Uppländsk drivkraft 3.0.

Ansvarig/medverkande enhet

Samhällsutvecklingsenheten, Enheten för landsbygdsutveckling, Enheten för samhällsskydd och beredskap, Staben.

4.6. VÄS 34 Infrastrukturplanering**Prioriteringar:**

- bredbandskoordinering

- följa den nationella infrastrukturplanen samt länstransportplanen
- följa åtgärdsvalsstudier
- tillgång till grundläggande betaltjänster.

Övergripande mål

Länsstyrelsen ska under 2016 upprätta en funktion som bredbandskoordinator i syfte att öka bredbandssamordningen och därmed effektivisera arbetet med berörda aktörer på regional nivå.

Övergripande verksamhetsområden

Länsstyrelsen lämnar yttrande över nationell och regional transportplan samt besvarar remisser och utredningar inom kommunikationsplanering.

Länsstyrelsen beslutar om betydande miljöpåverkan och godkänner miljökonsekvensbeskrivning i samband med planering av infrastruktur. Länsstyrelsen är samrådspart i tillåtlighetsprövning och lämnar yttrande över väg- och järnvägsplan. Därutöver medverkar Länsstyrelsen i Trafikverkets åtgärdsvalsstudier.

Länsstyrelsen granskar IT–infrastrukturprogram och följer utvecklingen inom IT-infrastrukturområdet med inriktning mot mindre orter och glesbygd. Länsstyrelsen bistår även Post- och telestyrelsen i uppdraget att följa tillgången till IT-infrastruktur.

Länsstyrelsen ansvarar för bevakning av grundläggande betaltjänster samt ansvarar för åtgärder för att säkra tillgången till grundläggande betaltjänster.

Länsstyrelsen beslutar om stöd för anläggande av lokalt samt ortsammanbindande bredband.

Ansvarig/medverkande enhet

Enheten för landsbygdsutveckling, Miljöskydds-enheten, Samhällsutvecklings-enheten.

4.7. VÄS 40 Hållbar samhällsplanering och boende

Prioriteringar:

- utveckla myndighetens ärendehandläggning inom området, bl.a. genom via digital teknik, utan att rättssäkerheten eftersätts
- havsplanering
- ta fram en regional handlingsplan för grön infrastruktur
- införandet av Webbaserad katalogtjänst för planeringsunderlag (WKP).

Övergripande mål

Att samhällsplaneringen bidrar till goda och trygga levnadsförhållanden samt en långsiktigt hållbar livsmiljö för länets invånare och besökare.

Övergripande verksamhetsområden

Länsstyrelsen ansvarar för handläggning av översikts- och detaljplaner samt områdesbestämmelser i samråds- och granskningsskede enligt plan- och bygglagen. Länsstyrelsen tar även fram sammanfattande redogörelser inför aktualitetsprövning av översiktsplaner. Myndigheten medverkar i tidiga samråd och tillhandahåller planeringsunderlag.

Länsstyrelsen sköter allmänbevakning av fastighetsbildningsärenden. Vi handlägger även samråd om till exempel kraft- och rörledningar och tillhandahåller planeringsunderlag vid samråd om markanvändning.

Länsstyrelsen prövar kommunala beslut enligt plan- och bygglagen efter överklagande. Fr.o.m. den 1 juni 2016 kommer överklagade beslut om detaljplaner och områdesbestämmelser att prövas direkt av Mark- och miljödomstolen istället för Länsstyrelsen.

Länsstyrelsen har tillsyn över kommunernas beslut om detaljplaner och områdesbestämmelser. Länsstyrelsen har även ansvar för tillsynsvägledning, uppföljning och utvärdering av byggnadsnämndens tillsynsarbete.

Enligt plan- och bygglagen och miljöbalken ska Länsstyrelsen tillhandahålla planeringsunderlag inom fysisk planering som bl.a. berör riksintressen enligt 3 och 4 kap. miljöbalken.

Länsstyrelsen hanterar Boverkets bostadsmarknadsenkät (BME) och ansvarar för sammanställningen av den regionala bostadsmarknadsanalysen (BMA). Länsstyrelsen ska vara en regional kunskapskälla inom bostadsförsörjningen genom bl.a. stöd, rådgivning och samverkan med kommuner, regionala organ samt andra aktörer på bostadsmarknaden.

Ansvarig/medverkande enhet

Samtliga enheter men framförallt Samhällsutvecklingsenheten, Enheten för samhällsskydd och beredskap, Naturmiljöenheten och Rättsenheten.

4.8. VÄS 41 Stöd till boende

- | |
|---|
| <ul style="list-style-type: none">• Prioriteringar:• Information/handläggning/tillsyn/kontroll av nya bostadsstöd för ökat bostadsbyggande. |
|---|

Övergripande mål

Hantera statliga stöd för bostadsbyggande.

Övergripande verksamhetsområden

Besluta om nya statliga stöd för byggande av hyres-, student-, och äldreboende, upprustningsstöd och solcellsstöd. Följa upp användningen av bostadsstöden via en kontroll- och tillsynsplan.

Ansvarig enhet

Samhällsutvecklingsenheten.

4.9. VÄS 42 Energi och klimat

Prioriteringar:

- information om och yttranden över ansökningar till Klimatklivet
- Laddinfraöst
- Mobilitetskontoret
- fortsatt anslagssökande i samarbete med olika aktörer. Transportområdet bör särskilt prioriteras och då särskilt en fortsättning av projektet *Effektivisering av kommunala transporter*.

Övergripande mål

Minska klimatpåverkan och energianvändningen samt öka användningen av förnybar energi i länet.

Övergripande verksamhetsområden

Ha en aktiv dialog med och främja samordning mellan aktörer i regionen för att bidra till effektiva åtgärder och synergieffekter för att nå klimat- och energimålen.

Genomföra insatser så att klimat- och energimålen får ökat genomslag inom olika sakområden som till exempel miljöprövning och tillsyn, den lokala och regionala samhällsplaneringen, regionalt utvecklings- och tillväxtarbete samt infrastrukturarbete.

Ansvarig enhet

Samhällsutvecklingsenheten.

4.10. VÄS 43 Kulturmiljö

Prioriteringar:

- utveckla ärendehandläggningen till en helt digital hantering
- identifiera tillståndsärenden med låg kulturmiljöpåverkan, samt förenkla och skynda på hanteringen av dessa
- avgöra ärenden äldre än ett år
- ta fram underlag till hjälp för kommunernas kulturmiljöarbete.

Övergripande mål

Att med utgångspunkt i Länsstyrelsens övergripande uppdrag och inriktningar ansvara för att det statliga kulturmiljöarbetet utvecklas i den riktning som anges i de nationella kulturmiljömålen. Att genomföra de särskilda kulturmiljöuppdrag som anges i regleringsbrev.

Övergripande verksamhetsområden

Att pröva ansökningar om tillstånd enligt kulturmiljölagen avseende fornlämningar, byggnadsminnen och kyrkor. Att enligt bidragsförordningen lämna bidrag till fornvård, byggnadsvård, vissa arkeologiska undersökningar samt skötsel av kulturresevat. Att fortsätta arbetet med att världsarvsnominera det materiella arvet från Linnés forskning.

Ansvarig/medverkande enhet

Samhällsutvecklingsenheten, Enheten för landbygdsutveckling, Enheten för samhällsskydd och beredskap, Jordbruksenheten, Naturmiljöenheten, Rättsenheten.

4.11. VÄS 45 Krishantering och skydd mot olyckor

Prioriteringar:

- riskhanteringsprocessen
- utbildning och övning
- informationssäkerhet
- flyktingsituationen
- handlingsplan för klimatanpassning
- genomförande av riskhanteringsplan för Fyrisån
- civilt försvar.

Övergripande mål

Länsstyrelsen har till uppgift att vara en sammanhållande länk mellan lokala aktörer och den nationella nivån – före, under och efter en kris. Genom det geografiska områdesansvaret ska Länsstyrelsen verka för att en regional risk- och sårbarhetsanalys sammanställs, att nödvändig samverkan sker kontinuerligt inom länet och med närliggande län, att information till allmänheten och massmedia samordnas och att statliga och internationella resurser som ställs till förfogande (efter beslut av regeringen) prioriteras och inriktas. Därutöver ansvarar Länsstyrelsen även för att en samlad lägesbild sammanställs vid kriser. Länsstyrelsen ska även arbeta för att verksamhet som berörda aktörer i länet bedriver gällande krisberedskap bidrar till att uppnå en grundläggande förmåga till civilt försvar. Närvaron av Forsmarks kärnkraftverk innebär att särskilda förberedelser ska vidtas för att beredskapen för extraordinära händelser ska hållas på en hög nivå. Enheten för samhällsskydd och beredskap planerar att under 2016 utveckla Länsstyrelsens förmåga till ledning, samordning och samverkan.

Länsstyrelsen handlägger även överklaganden av kommuns beslut enligt lagen om skydd mot olyckor och lagen om brandfarliga och explosiva varor.

Övergripande verksamhetsområden:

- riskhantering och säkerhet, utveckling av övergripande verksamhetsområden
- krishantering

- Tjänsteman i Beredskap, TiB
- Krissamverkansråd
- tillsyn enligt lagen om åtgärder att förebygga och begränsa följderna av allvarliga kemikalieolyckor
- uppgifter enligt lagen om extraordinära händelser, LEH
- Översvänningsförordningen
- civilt försvar
- kärnenergiberedskap - tillsyn enligt lag (2003:77) om skydd mot olyckor, signalskydd, skyddsobjekt
- klimatanpassning.

Ansvarig/medverkande enhet

Enheten för samhällsskydd och beredskap, Rättsenheten

4.12. VÄS 50 Övergripande och gemensamt för naturvård och miljöskydd

Prioriteringar:

- ta fram ett regionalt åtgärdsprogram för miljömålen samt ta fram en intern strategi för att säkerställa att myndigheten omhändertar miljömålen i verksamheten
- genomföra miljöövervakning i enlighet med beslutat övervakningsprogram (2015-2020) för att ge underlag för bland annat miljömålsuppföljning och vattenförvaltning
- samordna och leda arbetet med friluftsmålen
- regelbunden samverkan med miljöcheferna i länet
- arrangera handläggartäffar och utbildningar för kommunerna i länet om tillsyn av förorenade områden, miljö kvalitetsnormer och åtgärdsprogram som underlag för tillsynen, energitillsyn och hälsoskydd
- överklagade ärenden som är av betydelse ur tillväxt- och sysselsättningssynpunkt ska prioriteras. Ärenden som påverkar bostadsförsörjningen ska särskilt prioriteras.

Övergripande mål

Det övergripande målet för miljöpolitiken är att till nästa generation lämna över ett samhälle där de stora miljöproblemen är lösta utan att detta ska orsaka ökade miljö- och hälsoproblem utanför Sveriges gränser. Så beskrivs generationsmålet av Sveriges riksdag. En viktig del i Länsstyrelsens arbete är att synliggöra miljöfrågorna, identifiera åtgärdsbehov och initiera samverkan med andra aktörer så att åtgärderna får genomslag.

Övergripande verksamhetsområden:

- miljömålsarbete, uppföljning, rådgivning

- miljöövervakning
- miljökvalitetsnormer
- tillsynsvägledning
- handläggning av överklagande av kommuns beslut enligt miljöbalken och andra författningar
- friluftsmål.

Ansvariga enheter

Miljöskydds enheten, Naturmiljö enheten, Rätts enheten

4.13. VÄS 51 Skydd av områden och arter, förvaltning och skötsel av skyddade områden

Prioriteringar:

- uppdatera bevarandeplaner inom Natura 2000 nätverket och slutföra påbörjade reservatsobjekt
- besluta om bildande av minst tio naturreservat i enlighet med uppdrag i regleringsbrevet
- införa en kompletterade arbetsmetod för skydd av skog (Nya KOMET) i enlighet med uppdrag från Naturvårdsverket och Skogsstyrelsen
- slutföra arbetet med att ta fram en strategi för områdesskydd
- ordförandeskapet i mellersta viltförvaltningsområdet
- prioritera handläggning av ärenden som rör vattenskydd. Fastställa två nya vattenskyddsområden
- stärka samverkan mellan fältpersonal inom Länsstyrelsen.

Övergripande mål

Länsstyrelsens uppgift är att med förebyggande insatser skydda och förvalta värdefulla naturområden i syfte att nå Sveriges miljökvalitetsmål, etappmål för biologisk mångfald och friluftslivsmålen. Skydd av värdefulla skogar och marina områden prioriteras. Att ge vattenområden som är viktiga för dricksvattenförsörjningen ett tillräckligt gott skydd så att råvattentillgångar säkras i ett långsiktigt perspektiv är också ett övergripande mål.

Målet med tillsynen av områdesskydd är att tillse att bestämmelser och beslutade föreskrifter efterlevs. Arbetet innebär reaktiva åtgärder, till exempel upplysning vid efterfrågan om information om tillstånds-/dispensplikt och andra skyldigheter samt handläggning av överträdelse med förlägganden och åtalsanmälningar.

Övergripande verksamhetsområden:

- skydd av områden och arter
- förvaltning och skötsel av skyddade områden
- rovdjursförvaltning
- åtgärdsprogram för hotade arter
- besluta om vattenskyddsområden på ansökan från kommun

- tillsyn av områdesskydd.

Ansvarig enhet

Naturmiljöenheten , Miljöskyddsensheten.

4.14. VÄS 52 Prövning och tillsyn för skydd av naturen

Prioriteringar:

- uppföljning av meddelade beslut; förelägganden, dispenser och tillstånd
- utveckla informationen om artskydd, terrängkörning och om hur man samråder, söker dispens och tillstånd. Dels genom att uppdatera hemsidan men också genom informationsföredrag och träffar med exempelvis kommunekologer, bransch-, hobby- och naturvårdsorganisationer.

Övergripande mål

Prövning och tillsyn ska säkerställa syftet med miljöbalken och föreskrifter som har meddelats med stöd av balken. Länsstyrelsen ska för detta ändamål på eget initiativ eller efter anmälan i nödvändig utsträckning kontrollera att bestämmelser följs.

Länsstyrelsen ska dessutom, genom rådgivning och information, skapa förutsättningar för att miljöbalkens ändamål tillgodoses.

Övergripande verksamhetsområden:

- arbete med handläggning av tillstånd och dispenser avseende naturskydd och skydd för djur och växtarter, samt övrig prövning avseende naturskydd
- samråd enligt 12 kap. 6 § miljöbalken gällande verksamhet med väsentlig påverkan på naturmiljön som inte prövas enligt annan lagstiftning
- tillsyn och kontroll av dispenser och tillstånd avseende områdesskydd och skydd för djur- och växtarter, samt tillsyn av övrig prövning avseende naturskydd.

Ansvarig enhet

Miljöskyddsensheten.

4.15. VÄS 53 Vattenverksamhet

Prioriteringar:

- dammsäkerhet - klassning och tillsyn
- uppdatera webben
- tillsyn av anläggningar i Tämnrån och Sagån samt arbete med aspprojektet
- stickprov, uppföljning av beslut i tillsynsärenden, bland annat anmälningsärenden
- deltagande i Dalälvsprojekten.

Övergripande mål

Prövning och tillsyn ska säkerställa syftet med miljöbalken och föreskrifter som har meddelats med stöd av balken. Länsstyrelsen ska för detta ändamål på eget initiativ eller efter anmälan i nödvändig utsträckning kontrollera att bestämmelser följs.

Länsstyrelsen ska dessutom, genom rådgivning och information skapa förutsättningar för att miljöbalkens ändamål tillgodoses.

Övergripande verksamhetsområden:

- prövning av vattenverksamhet
- tillsyn av vattenverksamhet
- förvaltning av kvalitén på vattenmiljön
- havsmiljöförvaltning och havsplanering.

Ansvarig enhet

Miljöskydds enheten, Naturmiljö enheten.

4.16. VÄS 54-56 Miljöfarlig verksamhet, övrigt miljö- och hälsoskydd

Prioriteringar

- Prövningsgruppen ska arbeta med kontaktbarhet för verksamhetsutövare, utveckla samrådsprocessen så att sökanden får en bättre bild av vad ansökan och MKB:n ska innehålla samt en ökad kunskap om prövningsprocessen.
- Vid tillsynen av de miljöfarliga verksamheterna ska deras påverkan på miljö kvalitetsnormerna för vatten översiktligt bedömas.
- Sevesotillsynen prioriteras med metodutveckling i samverkan med andra län, Miljösamverkan Sverige och MSB.

Övergripande mål

Att främja en hållbar utveckling som innebär att nuvarande och kommande generationer tillförsäkras en hälsosam och god miljö. Att verka för att människors hälsa och miljön skyddas mot skador och olägenheter oavsett om dessa orsakas av föroreningar eller annan påverkan.

Övergripande verksamhetsområden

Omfattar huvudområdena tillståndsprovning, samråd och tillsyn enligt miljöbalken (MB) med flera lagar. Övergripande verksamhetsområden är:

- tillsyn av torvtäkter samt tillsyn av miljöfarlig verksamhet med provningsplikt A i Uppsala län, till exempel stålverk, pappersbruk, förbränningsanläggningar och kärnkraftverk
- prövning av miljöfarlig verksamhet med provningsplikt B inom Uppsala, Västmanland och Södermanlands län. Miljöprövningsdelegationen genomför prövningen

- prövning av avfall och producentansvar, tillstånd och anmälan av transport av avfall och farligt avfall
- tillsyn av kemikalier, kontroll av efterlevnaden av RECH-lagstiftningen
- tillsyn av Sevesoanläggningar
- tillsyn enligt lagen om allmänna vattentjänster.

Ansvarig enhet

Miljöskydds enheten, Rätts enheten.

4.17. VÄS 57 Tillsyn och efterbehandling av förorenade områden

Prioriteringar:

- fortsatt tillsyn av förorenade områden vid pågående och nedlagd verksamhet (19 objekt)
- initiering av arbete vid ett nytt prioriterat tillsynsobjekt
- vidareförmedling av bidrag till huvudman samt deltagande i projektgrupper vid statligt finansierade efterbehandlingsobjekt
- verka för att fler kommuner i länet agerar som huvudman i kommande efterbehandlingsprojekt
- utveckla informationen till allmänhet om förorenade områden.

Övergripande mål

Arbetet syftar till att uppnå miljömålet Giftfri miljö och God bebyggd miljö. Strategi och planering av arbetet tas fram av Länsstyrelsen inom det Regionala programmet för efterbehandling av förorenade områden. Programmet och genomfört arbete redovisas till Naturvårdsverket.

Övergripande verksamhetsområden:

- tillsyn av pågående och nedlagd verksamhet
- bidragsförmedling för statligt finansierade efterbehandlingsobjekt
- samordning av det regionala arbetet med efterbehandling av förorenade områden.

Ansvarig enhet

Miljöskydds enheten.

4.18. VÄS 60 Lantbruk och landsbygd

De övergripande målen för Uppsala län är att främja tillväxt och jobb på landsbygden och att bredda landsbygdens näringsliv. Länsstyrelsen ska verka för ett effektivt regionalt genomförande av Landsbygdsprogrammet 2014–2020 i syfte att uppnå de i programmet angivna målen. Länsstyrelsens uppdrag är att på ett rättssäkert och effektivt sätt i så stor utsträckning som möjligt betala ut berörda stöd och ersättningar

så tidigt som regelverket tillåter, med minimerad risk för sanktioner, till företag, organisationer, föreningar, kommuner och boenden på landsbygden. Stort fokus kommer därför ligga på att utbilda personal och att informera om programmets och stödets villkor och möjligheter.

Stöd till jordbruket

Prioriteringar:

- informera om de nya miljöersättningarna och de nya direktstöd som infördes 2015:
 - utbilda personal
 - informera målgrupper
- avsluta 2015 års efterarbete så snart som möjligt och ha som målsättning att efterarbetet 2016 ska vara klart före årsskiftet i så stor utsträckning som systemen tillåter
- upprätta åtagandeplaner för nya betesmarksåtaganden
- delta i Jordbruksverkets inventering av ängs- och betesmarker (om möjligt).

Övergripande mål

Handläggning och kontroll av direktstöd och miljöersättningar, för att kunna betala ut stöden i så stor utsträckning som möjligt så tidigt som regelverket tillåter.

Övergripande verksamhetsområden:

- informera om jordbruksstöden
- handläggning av areal- och djurbaserade jordbruksstöd
- fältkontroll av jordbruksstöd
- ajourhålla blockdatabasen
- upprätta åtagandeplaner
- kontroll av djurmärkning och journaler
- besluta om direktstöd och miljöersättningar.

Ansvarig/medverkande enhet

Jordbruksenheten, Veterinärenheten

Stöd till landsbygden

Prioriteringar:

- handlägga och besluta om stöd och utbetalning inom Landsbygdsprogrammet på ett rättssäkert och effektivt sätt inom fastställda handläggningstider
- löpande fortbilda personal i handläggningsarbetet
- informera målgrupper om Landsbygdsprogrammet och stödets villkor och möjligheter.

Övergripande mål:

Verka för att länet har en levande, smart och hållbar landsbygd genom att:

- främja landsbygdens näringsliv
- främja länets livsmedelsproduktion
- främja en levande landsbygd med god lokal service och goda möjligheter till rekreation för dem som bor, verkar på och besöker landsbygden
- främja en hållbar användning av jordbruksmark och minimera klimatpåverkande utsläpp från livsmedelsproduktionen
- strategiskt utnyttja Landsbygdsprogrammet i syfte att nå ovanstående mål.

Övergripande verksamhetsområden:

- handläggning och beslut gällande ansökningar om stöd och ansökningar om utbetalning inom Landsbygdsprogrammet
- informera om Landsbygdsprogrammet och samverka med aktörer inom Partnerskapet.

Ansvarig enhet

Enheten för landsbygdsutveckling.

Tillsyn och kontroll mm

Prioriteringar:

- genomföra fortbildningskurser i användning av växtskyddsmedel i tillräckligt stor utsträckning (5 kurser under 2016)
- genomföra grundkurs i användning av växtskyddsmedel
- följa upp anmälningar om potatiskräfta och flyghavre.

Övergripande mål

Anordna de fortbildnings- och grundkurser som behövs för att lantbrukarna ska få behörighet i användning av växtskyddsmedel. Hantera anmälningar om växtskadegöraren potatiskräfta samt vid behov tillse att bekämpning av flyghavre utförs.

Övergripande verksamhetsområden:

- tillsyn av flyghavre och potatiskräfta
- behörighetsutbildningar växtskyddsmedel
- tillstånd att använda bekämpningsmedel.

Ansvarig enhet

Jordbruksenheten.

Jordbruksfastigheter

Prioriteringar:

- under året löpande pröva ansökningar om förvärvstillstånd
- utveckla myndighetens tillsyn över dödsboms ägande av lantbruksfastigheter.

Övergripande mål

Pröva ansökningar om förvärvstillstånd och ärenden om fastighetsbildning. Tillsyna dödsboms ägande av lantbruksfastigheter.

Övergripande verksamhetsområden:

- Jordfonden
- förvärv av jordbruksfastigheter
- fastighetsbildning
- tillsyn över avveckling av dödsbofastigheter.

Ansvarig enhet

Jordbruksenheten.

4.19. VÄS 62 Fiske

Prioriteringar:

- fortsatt åtgärdsarbete med fokus på att öka rekryteringen av asp till Mälaren
- fortsatt åtgärdsarbete med fokus på att öka rekryteringen av värlekande fisk på kusten
- fortsatt arbete med visionen om fria vandringsvägar för fisk i Nedre Dalälven.

Övergripande mål

Ett långsiktigt hållbart fiske är ett nationellt mål för sakområdet. Länsstyrelsen ska bidra till att utveckla fiskerieringen genom att hantera EU-stöd korrekt och effektivt. Myndigheten ska också verka för att fiskbestånden stärks genom förvaltning i samverkan och fortsatt åtgärdsarbete.

Övergripande verksamhetsområden:

- verka för en ändamålsenlig och långsiktigt syftande fiskevård
- verka för att värdefulla vattenmiljöer ska skyddas och restaureras
- verka för att sysselsättningen inom fiskerieringen ska behållas
- verka för att fisketillsynen inom länet ska utvecklas
- samverka i frågor rörande Vattenmyndighetens uppgift och fiskevårds-, kultur-, natur- och miljöintressen. Förordnande av fisketillsynsmän
- stödja fisket med ersättningar för skador av säl och skarv samt stödja det förebyggande arbetet för sådana skador
- stödja och utveckla vattenbruket i länet
- stödja andra förvaltningsmyndigheter i lagstiftningsarbetet
- övriga förvaltningsärenden.

Ansvarig/medverkande enhet

Enheten för landsbygdsutveckling, Rättsenheten.

4.20. VÄS 70 Folkhälsa

Föräldrastödssamordning

Prioriteringar:

- identifiera mål för föräldrastödsarbetet i länet i samverkan med Regionförbundet
- utveckla Nätverket för regional föräldrastödssamverkan. Inkludera fler representanter från idéburen sektor
- arrangera en konferens tillsammans med Nätverket för regional föräldrastödssamverkan.

Övergripande mål

Länstyrelsen ska på regeringens uppdrag stödja kommuner, landsting och andra aktörer i arbetet med att utveckla ett stöd till föräldrar med barn i tonåren.

Övergripande verksamhetsområden:

- att ge stöd till kommuner, landsting och andra aktörer genom nätverk och kunskapsspridning.

Ansvarig enhet

Enheten för samhällsskydd och beredskap.

ANDT-samordning

Prioriteringar:

- kommunicera och förankra den nya nationella strategin
- följa upp tidigare åtgärdsprogram för ANDT samt ta fram nya mål för länets samverkan
- stödja regionala och lokala aktörer som arbetar inom verksamhetsområdet
- lyfta fram jämställdhet och jämlikhet i arbetet
- arrangera en konferens tillsammans med ANDT-nätverket
- samordna arbetet med Tobaksfri skoltid i en regional strategi tillsammans med Regionförbundet. Frågan är ett prioriterat mål inom Regionförbundets uppdrag för folkhälsa.

Övergripande mål

Länstyrelsen ska på regeringens uppdrag stödja kommuner, landsting och andra aktörer i arbetet med att verka för att målen i den kommande nationella ANDT-strategin ska uppnås.

Länstyrelsen har ett särskilt ansvar att samordna och stärka länets arbete gällande förebyggande av ANDT-problematiken (Alkohol, Narkotika, Dopning och Tobak).

Övergripande verksamhetsområden:

- föräldrastöd kopplat till ANDT
- samordning av ANDT-förebyggande frågor med liknande frågor på regional nivå
- ANDT kopplat till länets samverkan för folkhälsa
- ta fram och följa upp ett regionalt åtgärdsprogram för ANDT
- barn och ungas hälsa.

Ansvarig enhet

Enheten för samhällsskydd och beredskap.

Tillsyn och rådgivning inom alkohol och tobak

Prioriteringar:

- ta fram, genomföra och följa upp en årlig tillsynsplan.

Övergripande mål

Det övergripande målet är att den alkohol- och tobakstillsyn som bedrivs inom länet lever upp till de krav som ställs upp i alkohol- och tobakslagen.

Övergripande verksamhetsområden

Länsstyrelsen utövar tillsyn inom länet enligt 9 kap. 1 § alkohollagen och 19 a § tobakslagen. Länsstyrelsen ska också biträda kommunerna med råd och stöd genom exempelvis utbildningsinsatser vid ny lagstiftning. Tillsynen gällande servering av alkoholdrycker på restauranger, försäljning av folköl och tobak i butiker samt rökfria miljöer utförs av kommunerna och Polisen. Länsstyrelsen utövar tillsyn över hur kommunerna fullföljer sitt tillsynsuppdrag.

Ansvarig/medverkande enhet

Rättsenheten, Enheten för samhällsskydd och beredskap

4.21. VÄS 80 Jämställdhet, integration m.m.

Prioriteringar

Mäns våld mot kvinnor och våld i nära relationer:

- att utifrån kommunernas behov göra riktade insatser för att vidareutveckla deras arbete för att motverka mäns våld mot kvinnor
- att oavsett insats integrera ett förebyggandeperspektiv
- att koppla ihop de olika jämställdhetspolitiska delmålen
- att fortsätta att arbeta för att långsiktiga och hållbara strukturer skapas för att motverka mäns våld mot kvinnor, genom exempelvis vidareutveckling befintliga nätverk

- att ta tillvara på erfarenheter från de projekt rörande hedersrelaterat våld och förtryck som Länsstyrelsen finansierat.

Jämställdhetsintegrering och internt arbete för lika rättigheter och möjligheter:

- att verkställa den nya strategiska inriktningen, jämställdhetsintegrering ska ingå som en naturlig del i Länsstyrelsens planeringscykel
- att lyfta frågan om våld i nära relationer utifrån ett arbetsgivarperspektiv
- att vara lyhörd för aktörers, så som kommuners, myndigheters och Regionförbundets behov av stöd.

Övergripande mål

Länsstyrelsen har i uppdrag från regeringen att verka för att de nationella jämställdhetsmålen får genomslag i länet, med hänsyn taget till regionala förutsättningar. Länsstyrelsen har även flera uppdrag inom ramen för det fjärde jämställdhetspolitiska delmålet ”mäns våld mot kvinnor ska upphöra.” Arbetet består i att bedriva, samordna, stödja och följa upp jämställdhetsarbetet i Uppsala län i samverkan med andra aktörer.

Mål ur strategi för jämställdhetsintegrering:

- Länsstyrelsen ska bidra till att långsiktiga och hållbara strukturer skapas för att motverka mäns våld mot kvinnor.
- Länsstyrelsen ska ha god kännedom om länet utifrån ett jämställdhetsperspektiv.
- Länsstyrelsen ska stödja Regionförbundets arbete för jämställd tillväxt.
- Länsstyrelsen ska stödja ett arbete med jämställdhetsintegrering hos centrala aktörer i länet.

Övergripande verksamhetsområden

Mäns våld mot kvinnor och våld i nära relationer:

- anordna kompetenshöjande insatser för relevanta aktörer i länet
- fördela medel till förbyggande insatser mot hedersrelaterat våld och förtryck
- sammankalla nätverk med professionella i länet som på olika sätt jobbar för att motverka mäns våld mot kvinnor och våld i nära relationer.

Jämställdhetsintegrering:

- stöd i det interna arbetet med jämställdhetsintegrering genom exempelvis utbildning och handledning, stöd till kommuner, myndigheter och andra aktörer genom nätverk och kunskapspridning
- internt arbete för lika rättigheter och möjligheter
- bidra till en utveckling av Länsstyrelsens arbete med arbetsmiljöfrågor genom Arbetsgruppen för lika rättigheter och möjligheter.

Ansvarig enhet

Enheten för samhällsskydd och beredskap.

4.22. VÄS 81 Nationella minoriteter m.m.

Prioriteringar

Länsstyrelsen ska inkludera nationella minoriteters rättigheter tydligare i det interna arbetet genom den nya aktivitetsplan som tas fram inom ramen för arbetsgruppen för lika rättigheter och möjligheter.

Övergripande mål

Länsstyrelserna ska följa upp, analysera och redovisa hur lagen (2009:724) om nationella minoriteter och minoritetsspråk implementerats i myndighetens interna och externa insatser. Redovisningen ska ske utifrån minoritetspolitikens tre målområden:

- diskriminering och utsatthet
- inflytande och delaktighet (avser de nationella minoriteternas inflytande i frågor som berör dem)
- språk och kulturell identitet.

Övergripande verksamhetsområden

Utvecklingen av det interna arbetet sker i arbetsgruppen för lika rättigheter och möjligheter. I arbetet ingår att säkerställa enskildas rätt att använda finska vid muntliga och skriftliga kontakter med myndigheter, att genomföra interna informationsinsatser och att skapa en plan för hur arbetet med frågor som rör nationella minoriteter ska struktureras inom myndigheten.

Ansvarig enhet

Enheten för samhällsskydd och beredskap, Rättsenheten, Staben.

4.23. VÄS 82 Mänskliga rättigheter

Prioriteringar:

- vidareutveckling av arbetsgruppen för lika rättigheter och möjligheter
- implementera den vägledning/handledning för rättighetsbaserat arbetssätt som tas fram av det nationella samordningsuppdraget. Detta sker genom interna utbildnings- och förankringsinsatser under 2016, med start så fort det länsstyrelsegemensamma materialet är färdigställt.
- verkställa den nya strategiska inriktningen, ett rättighetsbaserat arbetssätt ska ingå som en naturlig del i Länsstyrelsens planeringscykel
- externt arbete med huvudmålgrupp länets kommuner genom att delta på minst två av de redan existerande nätverken inom social hållbarhet med en fokusfråga inom mänskliga rättigheter
- arbete med personligt ombud i form av årsredovisning och fördelning av statsbidrag till kommuner.

Övergripande mål

Länsstyrelsen ska integrera de mänskliga rättigheterna i sin verksamhet genom att belysa, analysera och beakta rättigheterna i den egna verksamheten, särskilt skyddet mot diskriminering. Utöver detta ska Länsstyrelsen stödja kommunernas arbete i dessa frågor.

Övergripande verksamhetsområden

Länsstyrelsen ska arbeta för att få till stånd en struktur inom det samlade arbetet som rör mänskliga rättigheter, dvs systematisera det arbete som redan sker. Arbetet med mänskliga rättigheter rör frågor såsom ickediskriminering, Barns bästa och funktionsnedsättningar. Varje medarbetare ska beakta mänskliga rättigheter-perspektivet inom det egna arbetsområdet genom regelbunden intern kompetensutveckling.

Ansvarig/medverkande enhet

Enheten för samhällsskydd och beredskap, Rättsenheten, Samhällsutvecklingsenheten, Staben.

4.24. VÄS 85 Integration

Prioriteringar:

Nyanlända

- anordnande av regional konferens som en fortsättning på den nationella samlingen ”Sverige tillsammans” (tillsammans med Länsstyrelsen i Gävleborg)
- kontinuerlig dialog med kommunerna gällande anvisningsbara platser
- initiera/utveckla samarbete på länsnivå inom områden som samhällsorientering, SFI och hälsa
- deltagande i projektet ”samarbete om inventering av boende för nyanlända på landsbygden”
- deltagande i referensgruppen för projektet ”Underlätta etableringen på arbetsmarknaden för kvinnor och män inom etableringsuppdraget” i huvudsak med utvärdering

Ensamkommande barn

- fortsatt överlägga med kommunerna om antalet platser för mottagande av asylsökande ensamkommande barn och ensamkommande barn som beviljats uppehållstillstånd
- uppdatera de överenskommelser som skrivs i december 2015 mellan Migrationsverket och kommunerna. Följa utvecklingen av Migrationsverkets platsbehov för att dessa ska motsvara antalet överenskomna platser i länets kommuner.
- göra en översyn av existerande nätverk för att se vilka som eventuellt behöver avvecklas respektive startas upp. Flera kommuner omorganiserar sig med anledning av den rådande situationen, för att kunna hantera den ökade inströmningen av ensamkommande barn. Även övriga samverkansformer behöver ses över.

- identifiera samverkansbehov inom exempelvis socialtjänst, skola, lägesuppdateringar etc.
- identifiera behov av länsgemensamma kompetenshöjande insatser för olika yrkeskategorier
- genomföra minst en identifierad kompetenshöjande insats utifrån gemensamt identifierade behov i länet.

Övergripande mål

Nyanlända

Det nya arbetssättet som tar vid när anvisningslagen träder i kraft innebär att varje länsstyrelse löpande ska ha kontakt med kommunerna när det gäller anvisningsbara platser, rapportera in dessa och kontinuerligt följa upp kommunernas arbete med att få fram platser samt återkoppla till berörda myndigheter. En kontinuerlig dialog (bosättningsdialog) och täta kontakter med kommunerna kommer att äga rum under hela året liksom åiterrapportering till regeringskansliet.

Länsstyrelserna får ett stort tillskott när det gäller §37-medel och nya direktiv ger ett större utrymme när det gäller användning av dessa. Mer tid kommer att behöva läggas på detta arbete.

Ett centralt uppdrag för länsstyrelserna är att i högre utsträckning samverka med civila sektorn.

Organisationen för integration och etablering ses över och målet är att skapa en tydligare koppling mellan nätverken/arbetsgrupperna och strategiska ledningsgruppen respektive styrgruppen.

Med tanke på att ett högre mottagande av nyanlända kan förväntas, bör Länsstyrelsen ta initiativ till samverkan i länet när det gäller prioriterade områden såsom samhällsorientering, SFI, hälsa och den civila sektorn.

Ensamkommande barn

Länsstyrelsen ska verka för att det finns beredskap och kapacitet att ta emot asylsökande ensamkommande barn och ensamkommande barn som beviljats uppehållstillstånd. Vidare ska Länsstyrelsen verka för långsiktighet och hållbarhet i mottagandet. Med anledning av den rådande flyktingsituationen och att just de ensamkommande barnen anvisas en kommun redan när de registrerats som asylsökande för att därefter fortsätta vara under kommunens ansvar, finns ett ökat behov av insatser som leder till långsiktighet och hållbarhet i mottagandet av ensamkommande barn i länet.

Övergripande verksamhetsområden

Nyanlända

Länsstyrelsen ska medverka till att det finns beredskap hos kommunerna att ta emot nyanlända. Vi ska också stödja kommunerna i samordningen av kommunal verksamhet såsom SFI och samhällsorientering. Vi fördelar statsbidrag till kommuner för att underlätta bosättning, höja kommunernas

beredskap och mottagningskapacitet samt för att utveckla verksamheter med flyktingguider och familjekontakter.

Ensamkommande barn

Löpande överlägga med kommunerna i länet om mottagandet av ensamkommande barn och erbjuda kommunerna i länet en samverkansplattform för relaterade frågor. I arbetet ingår även att löpande informera kommunerna om regeländringar inom området och bidra till en överblick av vilka barn som finns inom länets ansvarsområde. Fortsatt bevaka behov av samverkan och insatser rörande flyktingsituationen.

Ansvarig/medverkande enhet

Enheten för samhällsskydd och beredskap.

Bilaga 1 - Budget 2016

Lst i Uppsala län

Dnr 106-6222-15

Enhet	personalkostnad		övrig kostn (expens)		total kostnad		Summa kostnad		Anslag		Sakansl		bidr/avg		Summa		Netto-kostnad = Disp.medel		
	Anslag	Sakansl	Anslag	Sakansl	Anslag	Sakansl	Anslag	Sakansl	Anslag	Sakansl	Anslag	Sakansl	intäkter, OH mm	intäkter	intäkter	intäkter	intäkter	intäkter	intäkter
Länsledning	-3 248		-641		0		-3 889		0					0					-3 889
Staben	-8 939		-1 710		-108		-10 649		-108					108					-6 699
Rättsenheten	-9 714		-365		-10 079		-10 079		0					221					-9 858
Beredskap	-3 825	-947	-401	-216	-2 990	-1 163	-4 226	-1 163	-11 229	100	100	1 163	11 229	12 392					-4 226
Veterinär	-6 800		-409		-15		-7 209		-315					220					-7 204
Samhällsutveckling	-12 991		-400	-200	-200	-200	-13 391	-200	-2 566					2 566					-13 291
Naturmiljö	-6 033		-110		-10 139		-6 143		-23 348					23 348					-6 118
Miljöskydd	-11 272		-130		-39		-11 402		-2 310					2 310					-10 526
Jordbruk	-11 712	0	-705		-12 417	0	-12 417		0					5 483					-6 934
Landsbygd	-5 745		-65		-5 810		-5 810		-1 292					1 292					-5 110
S:a Enheter	-80 279	-947	-4 936	-416	-13 491	-1 363	-85 215	-1 363	-41 168	11 455	1 363	41 073	53 691	53 691				-73 855	
Fasta kostnader																			
Regionförbundet			-1 997				-1 997												-1 997
Lokaler			-9 000				-9 000			1 846				1 846					-7 154
Slottet			-1 400				-1 400												-1 400
Avskrivningar			-1 934				-1 934												-1 934
Räntor			-50				-50												-50
IT			-7 400				-7 400			1 230				1 230					-6 170
Telefoni			-1 910				-1 910												-1 910
Löneadm.			-280				-280												-280
Revisoror			-450				-450												-450
Amort. ans.kredit			0				0												0
S:a fasta kostni:	0		-24 421		0		-24 421		0	3 076			3 076	3 076				-21 345	
Tot kostn/int	-80 279	-947	-29 357	-416	-13 491	#####	-1 363	-41 168	-151 967	14 531	1 363	41 073	56 767	56 767				-95 200	
Budget 2015																			95 199
Disponibla medel 01 05 01 ap.2 för 2016:			92897 tkr		extra medel djurskydd 919 tkr		92897 + 919												93 816
Budgeterat över-/underskott			Underskott anslaget =1289 tkr		Underskott djurskydd avgift = 95 tkr														1 383

Bilaga 1.1 Investeringar 2016

Bilaga 1.1

Dnr 106-6222-15

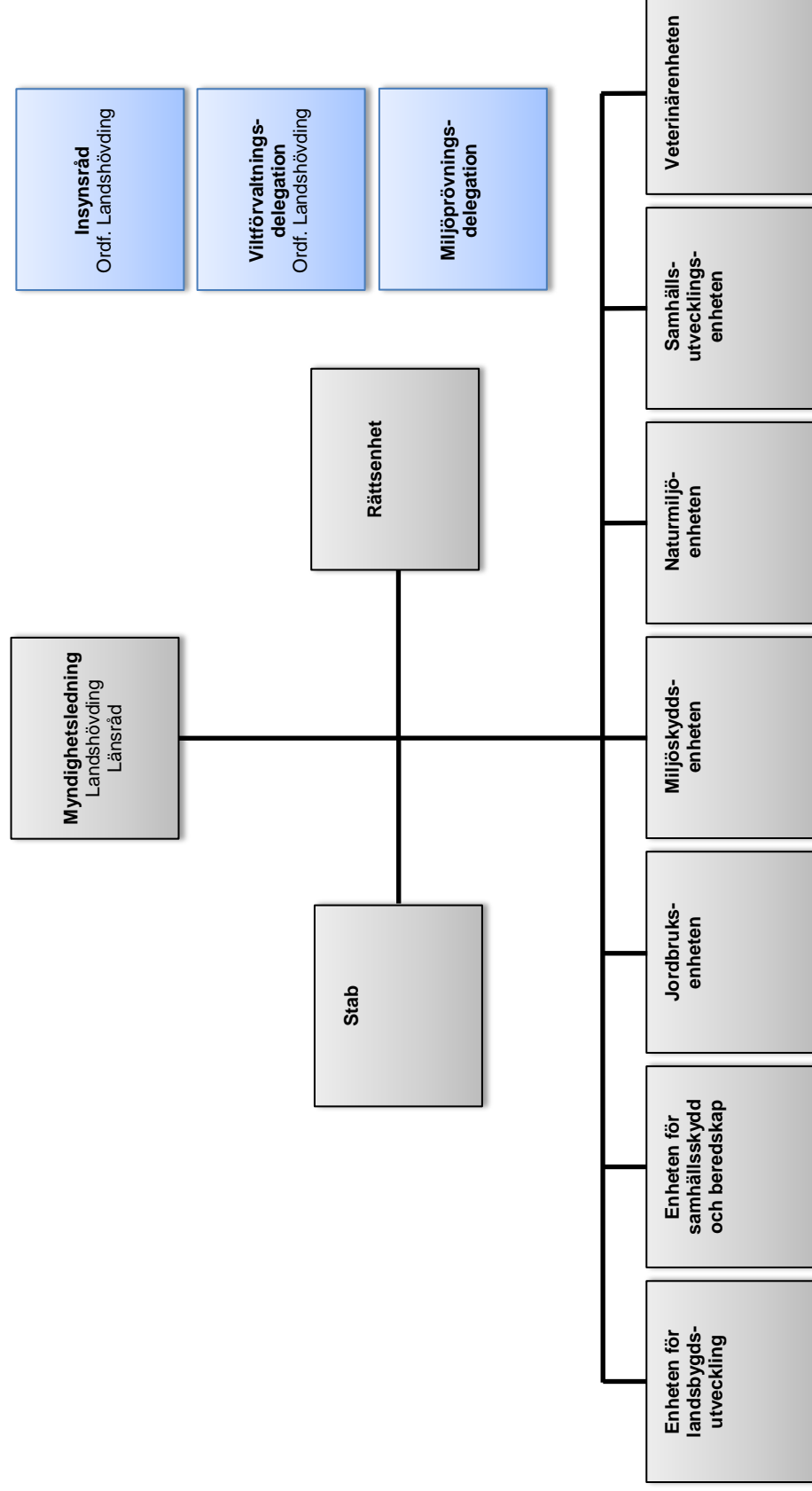
Inga planerade nyinvesteringar 2016

(Investering > 20 000 kr samt en ekonomisk livslängd > 3 år)

Bilaga 2 Handläggningstider mål 2016		VP-underlag 2016				106-6222-15			
XX = Nya/ändring gemensamma mål 2016		2016-01-17				Uppsala 2014			
Lst Gemensamma mål		Lst Gem				Uppsala 2015			
VÄS-KOD	Beskrivning	Ärendeslag	Mål 2016	Mål 2015	Utfall % jan-okt	Utfall median jan- okt	Mål 2014	Utfall %	Utfall, median
2112	Allmän kameraövervakning ansökan	Ansökan	120	110	69%		110	94%	
28231	Djurskydd Ansökan 16 §	16 § (Tillståndsplikt för yrkesmässig djurhållning av sällskapsdjur)	56	56	100%	2	56	100%	4
28243	Anmälningsärenden djurskydd	Anmälan	90	90	100%	16	90	96%	12
28262	Djurskydd ansökan L35	Förprovning av djurstall	90	90	86%	25	90	80%	29
4031	Överklagande av beslut PBL detaljplan	Överklagande av beslut om detaljplaner	150	150	82%	85	150	75%	96
4032	Överklagande av PBL lov	Överklagande av beslut om lovärenden samt förhandsbesked	180	180	85%	99	180	89%	118
4034	Överklagande av kommuns beslut enl PBL	Överklagande	180						
5051	Överklagande av kommunala beslut MB	Överklagande	180	180	53%	178	180	52%	178
525	Samråd enl. 12 kap 6 § MB	Anmälan	42	42	54%	42	42	50%	43
52641	Granskning kommunal strandskydds-dispens	Beslut	21	21	91%	10	21	90%	9
55111	Prövning miljöfarlig verksamhet - ansökan om tillstånd, inkl ändringstillstånd	Prövning MPD	180	180	71%		180	34%	
5558	Tillsyn av miljöfarlig verksamhet	Anmälningsärenden	75	75	0%	147	75	83%	66
5622	Prövning av avfall- och producentansvar	Alla	40	40	100%	13	40	98%	10
5662	Tillsyn avfall		30	30	69%	11	30	64%	26
602	Stöd till landsbygdsutveckling, Utbetalning	Utbetalning	90	90	69%	72	90	35%	149
	- varav företagsstöd		90	90	71%	62	90	3%	221
	- varav projektstöd/PROKUL/EGENKUL		90	90	78%	90	90	53%	139
	- varav PROLAG		90	90	50%	75	90	32%	105
	- varav miljöinvesteringar		90	90	79%	70	90	65%	64
6231	Fiskevård, fritidsfiske	Fisketillsynsman - ansökan om förordnande	30	30	20%	94	30	8%	224
6235	Fiskevård, ansökan om tillstånd	Ansökan	40	40	80%	27	40	83%	15

Handläggningstider mål 2016		Bilaga 4		VP-underlag 2016				106-6222-15			
2015-10-20		Ärendeslag		Uppsala 2015				Uppsala 2014			
VÄS-KOD	Beskrivning	Uppsalas egna FÖRSLAG Mål 2016		Mål 2015	Utfall % jan-okt	Utfall median jan-okt	Mål 2014	Utfall, %	Utfall, median		
2111	Allmän kameraövervak anmälan	30	Anmälan	30	90%	15	30	84%	9		
4022	Detaljplan, områdesbest, fastighetsplan	21	404	21	62%	18	21	40%	22		
43111	Fornminnen ansökan	80	Ansökan om ingrepp	80	57%		80		58		
4313	Fornminnen anmälan	45	Avverkningsärenden	45	56%		45	48%			
4331	Kyrkliga kulturminnen	90	Ansökan om tillstånd	90	42%		90	51%			
521	Tillstånd och dispenser naturskydd	70	Strandskyddsdispenser	70	52%		70	65%	52		
5351	Tillsyn vatten anmälan	56	Anmälan	56	14%	91	56	37%	76		
6062	Förvärvstillstånd jordbruksfast	14	Ansökan	14	28%	17	14	21%	28		

Länsstyrelsens organisation



RB-nr	Uppdrag	Tidpunkt	Återrapportering	Ansvarig
1	Mål och återrapporteringskrav			
1.1	Bidra till att statlig verksamhet är samordnad och ligger till grund för hållbara och långsiktiga helhetslösningar	ÅR 2016		
Handläggning och utbetalning av stöd och ersättningar				
1.2	Verka för ett genomförande av de uppgifter som mälligger dem enligt EU:s direktstöd för jordbrukare	ÅR 2016		JBE
1.3	Säkerställa att direktstöd till lantbruk och landsbygdsutveckling betalas ut så tidigt som möjligt	ÅR 2016	Arbetet ska säkerställas tillsammans med Jordbruksverket	JBE
Genomförande av landsbygdsprogrammet				
1.4	Effektivt genomförande av Landsbygdsprogram för Sverige 2014-2020 och Havs- och fiskeriprogrammet 2014-2020	ÅR 2016	Enligt riktlinjer från Statens jordbruksverk	ELU
1.5	Avseende Landsbygdsprogram för Sverige 2014-2020 påbörja utarbetandet av SUSS-LB och SUSS-JBR	ÅR 2016		JBE/ELU
1.6	Upprättandet av åtagandeplaner för betesmarker och slåtterängar 2016-2017	ÅR 2016		JBE
Regionalt tillväxtarbete				
1.11	Redovisa ex. på samverkan mellan Lst o Regionförbundet och hur den utvecklats	ÅR 2016		SUE
1.12	Redgörelse över användningen av medel från anslaget 1:1	ÅR 2016		SUE
Tillgång till kommersiell service				
1.13	Redovisa på vilket sätt aktörernas insatserna förhåller sig till övriga insatser för hållbar regional tillväxt i länet.	ÅR 2016		ELU
Det regionala klimatanpassningsarbetet				
1.15	Insatser med anledning av samordning av det regionala och lokala klimatanpassningsarbetet	ÅR 2016		ESB

RB-nr	Uppdrag	Tidpunkt	Åtterrapporering	Ansvarig
Efterbehandling av förorenade områden				
1.16	Redovisning av åtgärder som vidtagits för att öka antalet privatfinansierade efterbehandlingar av förorenade områden	ÅR 2016		MSE
Naturvård				
1.17	Redovisning av insatser för att samordna och leda det regionala arbetet med att förverkliga regeringens politik	ÅR 2016		NME
Miljö kvalitetsnormer för luftkvalitet				
1.18	Redovisning av vilka åtgärder som genomförts med anledning av EU:s luftkvalitetsdirektiv	ÅR 2016		MSE
Kulturmiljö				
1.20	Redovisning hur Lst arbetar och planerar att arbeta för att uppnå de nationella kulturmiljömålen	ÅR 2016		SUE
1.21	Redovisa hur Lst strategiskt verkar för att uppnå de nationella kulturmålen i samverkan med lokala och regionala aktörer	ÅR 2016		SUE
Mänskliga rättigheter och diskriminering				
1.22	Redovisa hur Sveriges rättsliga åtaganden om icke-diskriminering och mänskliga rättigheter hanteras i verksamheten	ÅR 2016		ESB
Prognoser				
1.23	Redovisa prognoser 2016-2020 med tillhörande kommentarer	Hermes:20/1, 19/2, 3/5, 1/8, 26/10 Samt 3/5 och 26/10 för tillägg.	Rapportering sker i Hermessystemet samt tillägg rapporteras till Finansdepartementet	Stab
1.24	Redovisa prognoser för anslagsbelastning 2016-2020 samt uppdaterat förslag till bemyndiganden avseende 1:1 Regionala tillväxtåtgärder	Hermes:20/1, 19/2, 3/5, 1/8, 26/10 Samt 3/5 och 26/10 för tillägg.	Rapportering sker i Hermessystemet samt tillägg rapporteras till Finansdepartementet	Stab

RB-nr	Uppdrag	Tidpunkt	Återrapportering	Ansvarig
2	Organisationsstyrning			
Radiokommunikationssystemet Rakel				
2.1	Kunna använda och samverka genom det gemensamma radiokommunikationssystemet Rakel		Rapporteras ej	ESB
3	Uppdrag			
Livsmedelskontroll				
3.1	Livsmedelskontroll	2017-02-01	Livsmedelverket	VE
Djurskydd				
3.2	Redovisa statistik om myndigheternas djurskyddsarbete och djurskyddsläget		Bistå Jordbruksverket. Rapporteras ej	VE
3.3	Vidareutveckla sätt att följa upp och analysera effekterna av myndigheternas djurskyddsarbete		Lst och Jordbruksverket ska arbeta tillsammans. Rapporteras ej	VE
Foder och animaliska biprodukter				
3.4	Redovisa del av underlaget för arbetet med Sveriges fleråriga kontrollplan för livsmedelskedjan	2017-02-28	Redovisas till Jordbruksverket	VE
Allmänna veterinära frågor				
3.5	Redovisa omfattningen av och använda metoder i tillsynen över djurhälsopersonalen	2017-02-01	Redovisas till Jordbruksverket	VE
3.6	Redovisa hur kontrollen bedrivits enligt förordning (2006:819) om kontroll av husdjur m.m.	2017-02-01	Redovisas till Jordbruksverket	VE
Handläggning och utbetalning av stöd och ersättning				
3.7	Tillsammans med SJV följa upp efterlevnaden av de avtal som upprättats enligt Kommissionens delegerade förordning (EU) nr 907/2014	2016-08-31	Redovisas till regeringen (Näringsdepartementet)	JBE
Kostnader för hantering av EU-stöd				
3.8	Redovisa kostnader för hantering av de olika EU-stöden för lantbruk, landsbygd och inom havs- och fiskeriprogrammet	2016-02-01	Redovisas till Jordbruksverket, enligt riktlinjer	JBE/ELU

RB-nr	Uppdrag	Tidpunkt	Återrapportering	Ansvarig
Fiske				
3.9	Redovisa omfattningen av föregående års fisketillsyn	2016-02-01	Havs- och vattenmyndigheten	ELU
Regionalt tillväxtarbete				
	Medverka i Tillväxtverkets uppdrag att säkerställa nationell uppföljning av det regionala tillväxtarbetet		Anvisningar från Tillväxtverket	SUE
3.10	Redovisning av bemyndigande av anslaget 1:1		Anvisningar från Tillväxtverket	SUE
Grundläggande betaltjänster				
3.16	Kartlägga och följa hur de grundläggande betaltjänsterna fungerar i samhället	2016-12-01	Enl anvisningar från PTS. Lst Dalarna sammanställer svaren till Näringsdep.	ELU/SUE
Bredband				
3.17	Verka för att det riksdagsbundna målet nås	2017-02-01	Enl anvisningar från PTS	ELU
Energi och klimatomställning				
3.18	Främja, samordna och leda arbetet med energiomställning och minskad klimatpåverkan	2017-01-27	Rapporteras till Ist Östergötland samt till Statens energiverk, kopia till NV	SUE
Tillsyn och tillsynsvägledning över kommunernas plan- och byggverksamhet				
3.19	Följa upp och utvärdera byggnadsnämndernas tillsynsarbete	2017-01-31	Redovisas till Boverket	SUE
Uppföljning av tillämpningen av plan- och bygglagstiftningen				
3.20	Uppföljning av byggnadsnämndernas tillämpning av plan- o bygglagen	2017-01-31	Boverket, samt i dialog med Boverket	SUE
Inriktningsmål för handläggning av överklagande enligt plan- o bygglagen				
3.21	Handläggning överklaganden av kommunala beslut enligt plan- o bygglagen	2017-02-28	Redovisas till Boverket	SUE
Bostadsbyggandet i vissa kommuner				
3.22	Följa upp bostadsbyggandet i var och en av de aktuella kommunerna	2017-06-15	I samverkan med Boverket. Redovisas till regeringen (Näringsdepartementet)	SUE
Planeringsunderlag avseende klimatfrågor				
3.23	Utarbeta fördjupat planeringsunderlag till grund för kommunernas fysiska planering	2016-10-31	Lämnas till resp kommun och Boverket	SUE

RB-nr	Uppdrag	Tidpunkt	Återrapportering	Ansvarig
Användandet av digital teknik				
	Användandet av digital teknik när det gäller tillhandahållande av underlag för kommunernas fysiska planering	2016-05-31	Redovisas till Boverket	SUE
Miljö tillsyn				
3.25	Redovisning av arbetet med tillsyn och tillsynsvägledning	2017-04-15	Redovisas till Naturvårdsverket	MSE
Utsläpp av enskilda avlopp				
3.26	Vidareutveckla arbetet med tillsynsvägledning om enskilda avlopp	2017-03-30	Havs- och vattenmyndigheten, enligt anvisningar	MSE
Förelägganden inom ramen för tillsyn över vattenverksamheter				
3.27	Redovisning antal förelägganden inom ramen för tillsyn över vattenverksamheter	2016-04-01	Sammanställs av Ist Jämtland	MSE
Skydd av värdefulla naturområden				
3.28	Med förebyggande insatser skydda och förvalta värdefulla naturområden		Redovisas enligt Naturvårdsverket och Havs- o vattenmyndighetens anvisningar	NIME
Havs- och vattenmiljö				
3.29	Redovisning av användning av medel från anslag 1:12	2017-02-15	Redovisas enligt Havs- o vattenmyndighetens anvisningar	NIME
Friluftsliv				
3.30	Samordna och leda arbetet med att förverkliga regeringens friluftspolitik		Redovisas enligt Naturvårdsverkets anvisningar	NIME
Regionala handlingsplaner för grön infrastruktur				
3.31	Ta fram regionala handlingsplaner för grön infrastruktur	2017-10-01	Sammanställs av Ist Västerbotten, delredovisas i ÅR 2016-2017	MSE/NIME
Föräldrastödssamordning				
3.33	Under 2014-2017 stödja kommuner, landsting och andra föräldrastödjande aktörer	Årligen den 15 februari	Sammanställs och redovisas av Ist Örebro	ESB
Social omsorg				
3.34	Redovisning av ANDT-samordning	2017-01-31	Redovisas av Ist Örebro	ESB

RB-nr	Uppdrag	Tidpunkt	Återrapportering	Ansvarig
Mottagande av vissa nyanlända invandrare				
3.35	Prioritera insatser och utveckling av regional samverkan	2017-03-02	Sammanställs och redovisas av lst Jönköping	ESB
3.36	Avseende ersättning prioritera vissa insatser och samverkan	2017-03-02	Sammanställs och redovisas av lst Jönköping	ESB
3.37	Redovisning enligt förordning om samhällsorientering	2017-03-02	Sammanställs och redovisas av lst Jönköping	ESB
Mottagande av ensamkommande barn				
3.39	Verka för att det finns beredskap och kapacitet att ta emot ensamkommande barn	2016-03-02	Sammanställs och redovisas av lst Jönköping	ESB
Mäns våld mot kvinnor				
3.41	Stödja samordningen i länet av insatser	ÅR 2016		ESB
Hedersrelaterat våld och förtryck				
3.43	Främja och lämna stöd till insatser för att motverka hedersrelaterat våld och förtryck	2017-03-15	Sammanställs och redovisas av lst Östergötland	ESB
Jämställdhetsintegrering				
3.44	Redovisa genomförandet av strategier för jämställdhetsintegrering	2017-02-15	Regeringen (Socialdepartementet)	ESB
Nationella minoriteter				
3.45	Följa upp, analysera och redovisa hur lagen om nationella minoriteter och minoritetspråk implementeras	2016-11-15, 2017-11-15	Lst Stockholm och Sametinget	ESB
ELU	Enheten för landsbygdsutveckling			
ESB	Enheten för samhällsskydd och beredskap			
Stab	Staben			
JBE	Jordbruksenheten			
IMSE	Miljöskydds-enheten			
NME	Naturmiljö-enheten			
SUE	Samhällsutvecklings-enheten			
RE	Rätts-enheten			
VE	Veterinär-enheten			