

Överenskommelse

Samverkan före, under och efter
samhällsstörningar i Västerbottens län

Reviderad 2022



Länsstyrelsen
Västerbotten

Titel: Överenskommelse om samverkan före, under och efter samhällsstörningar i Västerbottens län. Reviderad 2022.

Utgiven av: Länsstyrelsen Västerbotten 2022.

Text: Länsstyrelsen Västerbotten

Bild omslag: Scandinav Bildbyrå/Thomas Adolfsen.

Karta Västerbotten © Lantmäteriet.

Adress: Länsstyrelsen Västerbotten, 901 86 Umeå

Telefon: 010-225 40 00

E-post: vasterbotten@lansstyrelsen.se

Hemsida: www.lansstyrelsen.se/vasterbotten

Diarienummer: 457-6179-2022

Deklaration

Detta är en regional överenskommelse om arbetsformer och rutiner som ska gälla **före, under** och **efter** samhällsstörningar i Västerbottens län.

Begreppet **samhällsstörning** omfattar olyckor, kriser och krig men även i förväg kända eller planerade händelser som kan hota eller skada det som ska skyddas i samhället.

Följande parter står bakom överenskommelsen:

Länsstyrelsen Västerbotten

Kommunerna i Västerbottens län:

Bjurholms kommun
Dorotea kommun
Lycksele kommun
Malå kommun
Nordmalings kommun
Norsjö kommun
Robertsfors kommun
Skellefteå kommun
Sorsele kommun
Storumans kommun
Umeå kommun
Vilhelmina kommun
Vindelns kommun
Vännäs kommun
Åsele kommun

Region Västerbotten

Polismyndigheten Region Nord

Sjöfartsverket, Bottenvikens Sjötrafikområde

Kustbevakningen

Försvarsmakten, Norra Militärregionen

SOS Alarm

Sveriges Radio Västerbotten

Swedavia

Trafikverket

Svenska Kyrkan

Innehåll

| | |
|---|-----------|
| Deklaration | 3 |
| 1. Inledning | 5 |
| 1.1. Bakgrund | 5 |
| 1.2. Syfte med överenskommelsen | 5 |
| 1.3. Revidering | 6 |
| 1.4. Utgångspunkter för samverkan i länet | 6 |
| 1.4.1. Gemensamma grunder för samverkan och ledning | 6 |
| 1.4.2. Riskhanteringsprocess som grund för samverkan inom krisberedskap, skydd mot olyckor och totalförsvaret | 6 |
| 1.4.3. Förhållningssätt för samverkan i länet | 6 |
| 1.4.4. Arbetet bidrar till hållbarhet | 7 |
| 1.4.5. Säkerhetsklassning och rutiner för säkerhetskyddsklassificerad information | 7 |
| 2. Samverkan före samhällsstörning | 8 |
| 2.1. Struktur för samverkan | 8 |
| 2.1.1. Regionala rådet för krisberedskap, skydd mot olyckor och totalförsvaret | 8 |
| 2.1.2. Regionala samordningsgruppen för krisberedskap, skydd mot olyckor och totalförsvaret | 9 |
| 2.1.3. Arbetsgrupper | 9 |
| 2.2. Veckovisa samverkansmöten | 9 |
| 2.3. Utbildning och övning | 9 |
| 3. Samverkan under samhällsstörning | 10 |
| 3.1. Inriktnings- och samordningskontakt/ Tjänsteperson i beredskap (TiB) | 10 |
| 3.2. Övergripande arbetsgång | 10 |
| 3.2.1. Regionalt bedömningsmöte | 10 |
| 3.2.2. Regional samverkanskonferens | 10 |
| 3.2.3. Regionalt kriskommunikationsmöte | 11 |
| 3.2.4. Regionala analysgrupper/Stöd till inriktnings- och samordningsfunktionen (ISF-stöd) | 11 |
| 3.2.5. Samlad lägesbild | 11 |
| 4. Samverkan efter samhällsstörning | 12 |
| 4.1. Erfarenhetshantering | 12 |
| 5. Tekniska förutsättningar för samverkan | 12 |

1. Inledning

Denna överenskommelse beskriver övergripande gemensamma rutiner och arbetsformer för samverkan i länet före, under och efter samhällsstörningar i hela hotskalan. I bilagan till överenskommelsen ges förtydliganden kring hur samverkan ska ske på en mer detaljerad nivå. I underbilagan Samverkansrutiner för kommunikatörer i Västerbottens län beskrivs kriskommunikationsarbetet före, under och efter samhällsstörning.

1.1. Bakgrund

Länsstyrelsen är geografiskt områdesansvarig myndighet på regional nivå och verkar därmed för samordning och gemensam inriktning av de åtgärder som behöver vidtas före, under och efter samhällsstörning. För att skapa nödvändig samordning ansvarar Länsstyrelsen för att det finns ett regionalt råd för krisberedskap, skydd mot olyckor och totalförsvaret i länet.¹

Denna överenskommelse är ett resultat av den länsgemensamma utvecklingsprocessen för regional samordning och inriktning (RSI) som bedrevs i projektform under åren 2014–2016.²

Syftet med länets process var att utveckla förutsättningarna för regional samverkan i Västerbottens län i händelse av samhällsstörning. Målet för processen var att länets krisberedskapsaktörer, i januari 2017, skulle ha väl fungerande samverkansformer för en effektiv användning av samhällets samlade resurser före, under och efter en samhällsstörning.

1.2. Syfte med överenskommelsen

Syftet med överenskommelsen är att skapa goda förutsättningar för länets krisberedskapsaktörer att kunna samverka vid en samhällsstörning som kräver samordnade insatser. Avsikten med att samverka över organisationsgränser vid samhällsstörning är att helheten av åtgärderna ska möta hjälpbehoven i samhället på bästa möjliga sätt.

1 Länsstyrelsens ansvar regleras i Förordning (2017:868) med Länsstyrelseinstruktion, Förordning (2015:1052) om krisberedskap och bevakningsansvariga myndigheters åtgärder vid höjd beredskap, Förordning (2017:870) om länsstyrelsernas krisberedskap och uppgifter inför och vid höjd beredskap.

2 Följande aktörer deltog i processen: Försvarsmakten Militärregion Nord, Kustbevakningen, Region Västerbotten, Länsstyrelsen Västerbotten, Polismyndigheten, Sjöfartsverket, SOS Alarm, Svenska kyrkan, Sveriges Radio Västerbotten, Swedavia, Trafikverket, Kommuner: Bjurholm, Robertsfors, Vindeln, Skellefteå, Storuman, Umeå, Vännäs kommun. Myndigheten för samhällsskydd och beredskap medverkade som processstödjare.

1.3. Revidering

Överenskommelsen ska ses över årligen av den regionala samordningsgruppen för krisberedskap, skydd mot olyckor och totalförsvar. Vid behov av ändringar i överenskommelsen ska frågan lyftas till Regionala rådet som beslutar om eventuell ny överenskommelse behöver träffas.

Bilagan ska ses över årligen av den regionala samordningsgruppen för krisberedskap, skydd mot olyckor och totalförsvar. Dokumentet ska vara levande och den regionala samordningsgruppen har därför mandat att inom ramen för vad som anges i överenskommelsen löpande justera dokumentet vid behov.

Länsstyrelsen ansvarar för att den årliga översynen av dokumenten görs.

1.4. Utgångspunkter för samverkan i länet

1.4.1. Gemensamma grunder för samverkan och ledning

Samverkan i Västerbottens län utgår ifrån de nationella rekommendationerna för gemensamma grunder för samverkan och ledning vid samhällsstörningar.³ Aktörerna som omfattas av denna överenskommelse förväntas ha kunskap om och kunna tillämpa de grundläggande arbetssätt och begrepp som beskrivs i rekommendationerna. Exempel på sådana begrepp är aktör, samverkan och samordning.

De aktörsgemensamma formerna för samverkan vid samhällsstörning som beskrivs i de gemensamma grunderna har i denna överenskommelse anpassats utifrån länets förutsättningar.

1.4.2. Riskhanteringsprocess som grund för samverkan inom krisberedskap, skydd mot olyckor och totalförsvar

Det gemensamma arbete som sker i projekt, aktiviteter och insatser är en del av en sammanhållen riskhanteringsprocess. Genom denna ska vi identifiera och värdera risker, behov, erfarenheter och förslag till åtgärder för att främja helhetsperspektivet och för att uppnå en ändamålsenlig inriktning och samordning av arbetet.

1.4.3. Förhållningssätt för samverkan i länet

- Kommunikationen mellan samverkande aktörer är prestigelös och bygger på öppenhet.
- Arbetsmetoderna är strukturerade och präglas av professionalitet.
- Aktörerna har en uttalad vilja till samverkan som visas genom engagemang och delaktighet.

3 Gemensamma grunder för samverkan och ledning vid samhällsstörningar, Myndigheten för samhällsskydd och beredskap, 2014. www.msb.se/samverkanledning

Aktörernas agerande utgår ifrån en helhetssyn. Det innebär att alla aktörer ser sitt eget agerande som en del av en helhet som ska använda samhällets resurser så effektivt som möjligt.

1.4.4. Arbetet bidrar till hållbarhet

Agenda 2030 med de globala målen för hållbar utveckling ska genomsyra vårt totalförsvarsarbete och därmed den samverkan som bedrivs inom ramen för denna överenskommelse. Eftersom planeringen i stora delar bygger på vår framtida krishantering behöver dessa perspektiv också beaktas vid krisberedskap och, i tillämpliga delar, i arbetet med skydd mot olyckor. I arbetet tas också särskild hänsyn till internationell humanitär rätt (särskilt jämställdhets- och barnrättsperspektivet) samt klimatförändringarnas påverkan på risker, hot och förmåga.

1.4.5. Säkerhetsklassning och rutiner för säkerhetskyddsklassificerad information

Inom ramen för samverkan ska aktörerna följa beslutade krav på säkerhetsklassning i de olika regionala grupperna som beskrivs i överenskommelsen. Aktörerna ska även tillämpa gemensamma arbetsrutiner i Västerbottens län för säkerhetskyddsklassad information.⁴

4 Länsstyrelsens diarienummer 451-5150-2022

2. Samverkan **före** samhällsstörning

2.1. Struktur för samverkan

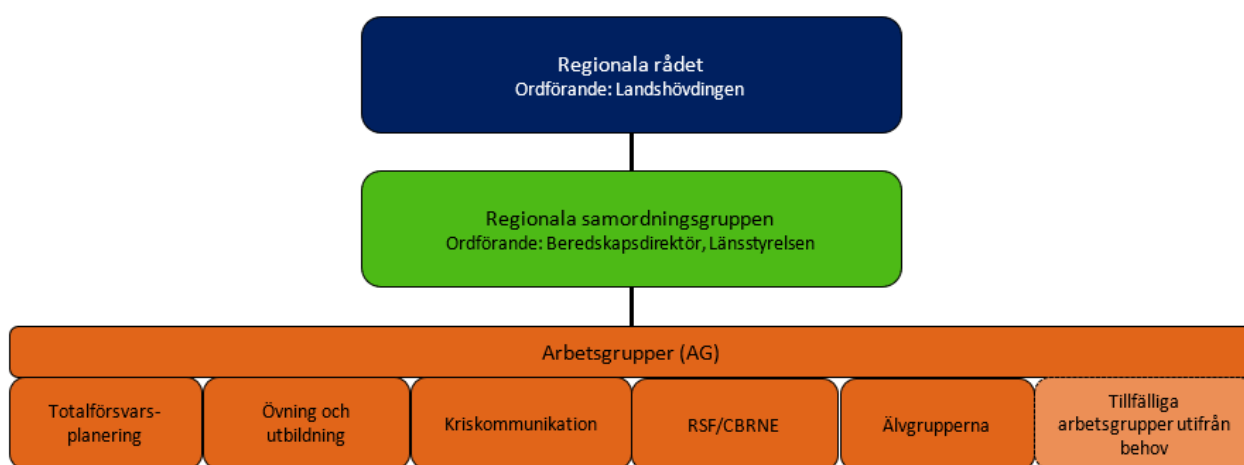


Bild 1. Struktur för samverkan före samhällsstörning i Västerbottens län

2.1.1. Regionala rådet för krisberedskap, skydd mot olyckor och totalförsvar

Regionala rådet fungerar som ett forum för förankring av strategiska frågor inom krisberedskap, skydd mot olyckor och totalförsvar. Rådet sammanträder minst en gång per år under ledning av Länsstyrelsen.

Regionala rådet arbetar med:

- gemensamma samverkansformer av strategisk betydelse
- att ta beslut om gemensamma projekt
- att ta beslut om regionala samverkansövningar
- övergripande styrning och uppföljning av arbetet i den regionala samordningsgruppen.

Representanterna i regionala rådet framgår av bilagan.

2.1.2. Regionala samordningsgruppen för krisberedskap, skydd mot olyckor och totalförsvar

Den regionala samordningsgruppen samordnar och driver arbetet i länet utifrån den gemensamma riskhanteringsprocessen.⁵ Gruppen ansvarar för att tillsätta och övergripande styra arbetsgrupper för specifika sakfrågor och fungerar som en länk mellan dessa och regionala rådet.

Samordningsgruppen sammanträder minst två gånger per år under ledning av Länsstyrelsen.

Representanterna i regionala samordningsgruppen framgår av bilagan.

2.1.3. Arbetsgrupper

För att gemensamt kunna driva och utveckla kompetens i sakfrågor finns ett antal arbetsgrupper för exempelvis kriskommunikation, totalförsvarsplanering, övning och utbildning etc.

Samordningsgruppen följer upp den årliga planering som varje arbetsgrupp gör och kan tillsätta tillfälliga eller nya grupper vid behov.

Arbetsgrupperna beskrivs mer i detalj i bilagan.

2.2. Veckovisa samverkansmöten

Varje vecka genomför Länsstyrelsen samverkansmöten på regional nivå via telefon, Rakel⁶ eller som webbmöte där respektive aktörs inriktnings- och samordningskontakt deltar.

Syftet med mötena är att upprätthålla och utveckla vår samverkansförmåga, att skapa en aktuell samlad lägesbild för länet samt att identifiera eventuella samverkansbehov.

2.3. Utbildning och övning

För att bygga upp länets förmåga att samverka vid samhällsstörning är det viktigt att vi utbildar, tränar och övar tillsammans. Arbetsgruppen för övning och utbildning ska identifiera behov av- och ta fram en länsgemensam plan för tvärssektoriella övningar.

Varje aktör ansvarar för att utbilda och öva sin egen organisation. Regionala övningar och utbildningar ersätter inte aktörernas egna utbildnings- och övningsplaner.

5 Se avsnitt 1.4.2 om riskhanteringsprocessen.

6 Rakel är ett kommunikationssystem för trygg och säker kommunikation mellan medarbetare inom samhällsviktiga verksamheter. För mer information om Rakel, se MSB:s webbsida: www.msb.se/rakel

3. Samverkan **under** samhällsstörning

3.1. Inriktnings- och samordningskontakt/ Tjänsteperson i beredskap (TiB)

Varje aktör ska ha en inriktnings- och samordningskontakt som utgör vägen in till sin organisation 24 timmar om dygnet för att öka tillgängligheten och underlätta samverkan. Kontakten kan utgöras av aktörens TiB-funktion eller motsvarande.

3.2. Övergripande arbetsgång

3.2.1. Regionalt bedömningsmöte

Vid en befarad eller inträffad samhällsstörning, eller annan händelse som kan föranleda behov av samordning inom länet kan Länsstyrelsen kalla aktörernas inriktnings- och samordningskontakter till ett regionalt bedömningsmöte.

Syftet med denna initiala kontakt är att så tidigt som möjligt bedöma behovet av samordning vid en händelse, om det finns behov av att gå vidare med regional samverkanskonferens och vilka ytterligare aktörer som i så fall bör bjudas in till samverkanskonferensen.

3.2.2. Regional samverkanskonferens

Vid behov av ytterligare informationsutbyte eller samordning kallar Länsstyrelsen till en regional samverkanskonferens, i form av en inriktnings- och samordningsfunktion (ISF) eller ett informationsmöte.

- **En inriktnings- och samordningsfunktion** syftar till att genom informationsutbyte och gemensamma analyser åstadkomma nödvändig inriktning och samordning av insatser för att tillgodose samhällets samlade behov vid samhällsstörning.
- **Ett informationsmöte** syftar till att ge aktörerna en möjlighet att delge varandra information vid en samhällsstörning men inte komma överens om aktörsgemensam inriktning och samordning.

Vid behov kan Länsstyrelsen kalla till "sorteringsmöten" med andra aktörer inför de regionala samverkanskonferenserna för att sortera frågor och behov i samverkan.

Under samverkanskonferensen bedöms behovet av att genomföra ett regionalt kriskommunikationsmöte för att särskilt hantera informations- och kommunikationsfrågor. Kommunikatörer från de olika aktörerna ska därför alltid bjudas in till konferenserna.

3.2.3. Regionalt kriskommunikationsmöte

Vid behov av att särskilt hantera informations- och kommunikationsfrågor under en händelse ska regionalt kriskommunikationsmöte genomföras.

Syftet med kriskommunikationsmötet är främst att samordna budskap, att skapa en samlad lägesbild av det kommunikativa behovet och att vid behov fördela identifierade kommunikationsuppgifter mellan aktörerna.

3.2.4. Regionala analysgrupper/Stöd till inriktnings- och samordningsfunktionen (ISF-stöd)

Om det finns behov av fördjupad kunskap och stöd för att hantera en samhällsstörning, kan Länsstyrelsen sammankalla regionala analysgrupper med representanter från olika aktörer som stöd till inriktnings- och samordningsfunktionen (ISF-stöd). Detta kan ske på eget initiativ eller efter önskemål från kommun eller annan aktör.

Sammansättningen och omfattningen av stödet avgörs av händelsens karaktär samt syftet med stödet.

3.2.5. Samlad lägesbild

Under en samhällsstörning har Länsstyrelsen ansvar för att, vid behov, sammanställa en samlad regional lägesbild.

Samtliga aktörer har ansvar att bidra till den samlade lägesbilden med egna aktörsspecifika lägesbilder.

4. Samverkan **efter** samhällsstörning

4.1. Erfarenhetshantering

Efter en samhällsstörning är det viktigt att ta vara på de erfarenheter som hanteringen av samhällsstörningen har gett och identifiera behov av förbättringsåtgärder. Respektive aktör ansvarar för att följa upp sin egen insats.

Länsstyrelsen ansvarar för att initiera gemensam uppföljning där fokus framför allt bör vara på hur den regionala samverkan har fungerat men även andra typer av åtgärder som behöver hanteras gemensamt bör lyftas fram.

Samtliga aktörer kan lyfta behov av uppföljning eller fördjupad utvärdering till Länsstyrelsen.

5. Tekniska förutsättningar för samverkan

Samtliga aktörer förväntas kunna samverka via telefon, e-post, WIS⁷, Rakel och webbaserade möten såväl före, som under och efter samhällsstörning.

Kommuner och region förväntas även kunna samverka via signalskyddssystem.

7 WIS är ett nationellt webbaserat informationssystem framtaget för att underlätta informationsdelning mellan aktörerna i det svenska krishanteringssystemet före, under och efter en kris.

ÖVERENSKOMMELSE OM SAMVERKAN FÖRE, UNDER OCH
EFTER SAMHÄLLSSTÖRNINGAR I VÄSTERBOTTENS LÄN



Länsstyrelsen Västerbotten

Storgatan 71 B, 901 86 Umeå
www.lansstyrelsen.se/vasterbotten
vasterbotten@lansstyrelsen.se
010-225 40 00