

Norra Borgafjällens natur- och kulturlandskap



Länsstyrelsen
Västerbotten

Titel: Norra Borgafjällens natur- och kulturlandskap

Utgiven av: Länsstyrelsen Västerbotten 2023

Text: Lena Lundevaller

Layout: Henson

Bild omslag: Klöverfjället augusti 2020. Foto: Lena Lundevaller.

Bild på baksida: Utsikt från Gaaloe mot Borgahällan. Foto: Lena Lundevaller.

Kartor: Länsstyrelsen Västerbotten © Lantmäteriet

Publiceringstillstånd: Allmänt kartmaterial från Lantmäteriet, medgivande 94.0410.

Flygfoton från Lantmäteriets tillstånd LM2021/041633.

Adress: Länsstyrelsen Västerbotten, 901 86 Umeå

Telefon: 010 – 225 40 00

E-post: vasterbotten@lansstyrelsen.se

Hemsida: www.lansstyrelsen.se/vasterbotten

Diarienummer: 511-11504-2017

Förord

Norra Borgafjällen är ett stort fjällområde med för fjällen karaktäristiska naturtyper och arter. Naturresevatets entré vid Borgafjäll är en naturlig startpunkt för turer i området året om. Vandrare och skidåkare längs Lapplandsleden passerar genom naturresevatet i den vackra Korpådalen.

I denna rapport beskrivs översiktligt Norra Borgafjällområdets natur-, kultur-, och friluftsvärden samt renskötselns förutsättningar. Området avsattes 1987 som ett fjällnära domänresevat av dåvarande Domänverket och i ett senare regeringsbeslut beslutades att Norra Borgafjällen ska skyddas som naturresevat. Rapporten är en sammanfattning av de underlag som använts vid framtagandet av beslut och skötselplan för Norra Borgafjällens naturresevat som beslutades 2 februari 2023 (dnr 511-11504-2017).

Björn Jonsson
Naturvårdsdirektör

Innehåll

Förord	3
1. Bakgrund	5
2. Uppgifter om naturreservatet	7
3. Områdesbeskrivning	8
4. Naturtyper och arter enligt Natura 2000	9
5. Naturgeografiska förhållanden	11
Klimatförändringar	14
6. Natur	15
Naturliga variationer av naturtyper och arter	16
Skogar	17
Våtmarker	20
Fjällhedar och kalfjäll	21
Hävdade marker	23
Sjöar och vattendrag	25
Arter	27
7. Kulturhistoria	29
8. Friluftsliv	35
Anläggningar för friluftslivet	38
Slitage och andra störningar	39
9. Fiske och jakt	41
10. Renskötsel	42
Rennäringens anläggningar	44
11. Forskning och miljöövervakning	45
Källor i urval	46
Databaser, kartor och webb	49
Bilaga 1: Artlista	50
Bilaga 2: Besöksmål och turer	66

1. Bakgrund

Norra Borgafjällens (Böörkeje) mycket höga natur, kultur- och friluftsvärden har varit kända under lång tid. Förutom renskötsel och den bofasta befolkningens nyttjande av området för rekreation, fiske och jakt har områdets vackra natur lockat turister till området för att vandra, åka skidor och fiska sedan början av 1900-talet.

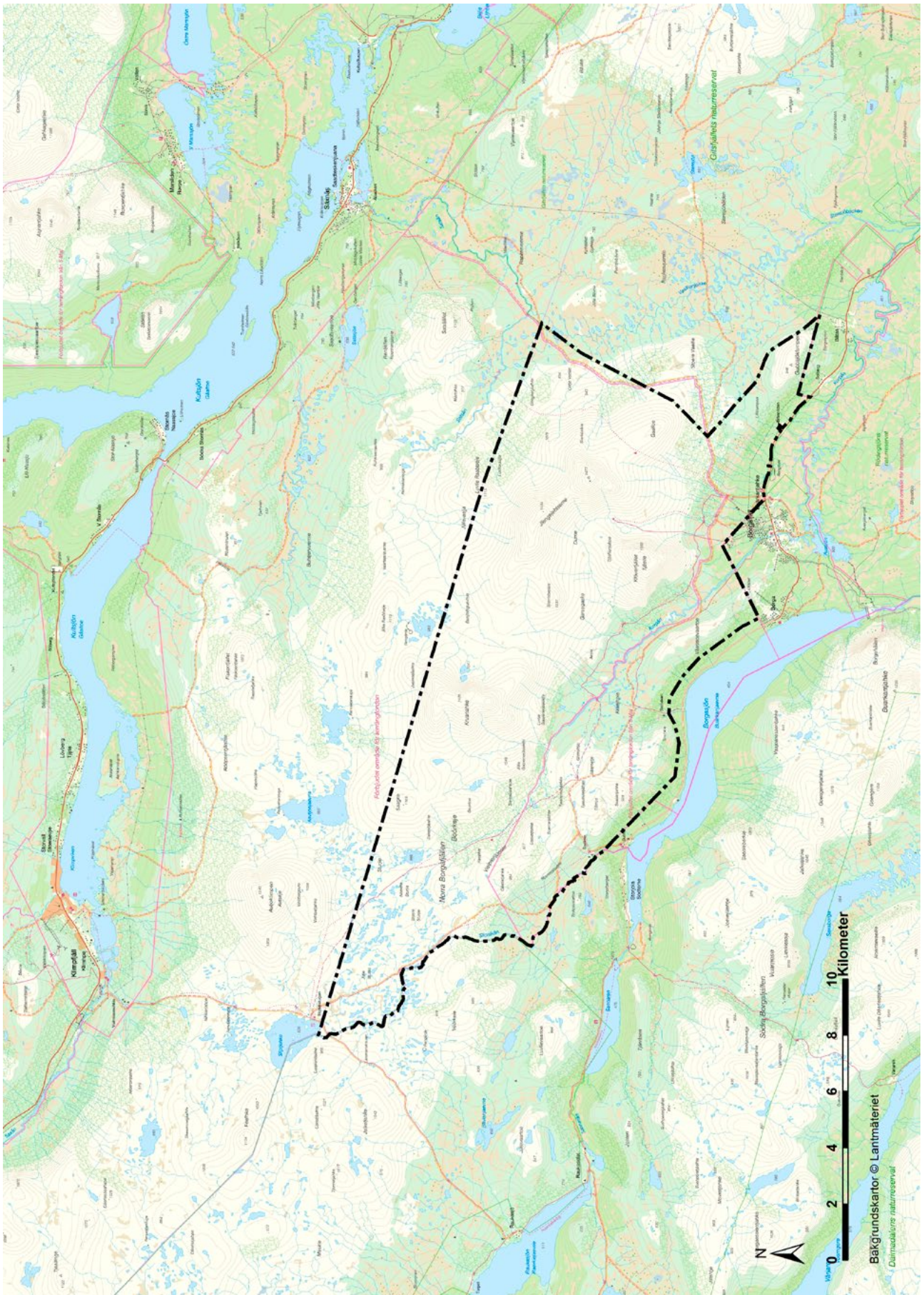
Domänverket avsatte 4 augusti 1987 domänreservatet Norra Borgafjällen i syfte att bevara större, sammanhängande fjällnära skogsområden och angränsande fjällmarker. Enligt Domänverkets beslut ska bl.a. skog och övrig vegetation lämnas så orörd som möjligt, skogsbruk inte bedrivs, friluftsliv främjas och forskning uppmuntras. Av beslutet 1987 framgår också att domänreservatet kan komma att få utökad skydd i form av naturreservat av Länsstyrelsen. Regeringen har senare beslutat att Norra Borgafjällen och fyra andra fjällnära domänreservat ska skyddas som naturreservat. Länsstyrelsen fattade 2018 beslut om Daevnie (Daune) som en utökning av Marsfjällets naturreservat och Vojmsjölandets naturreservat (511-2849-2017 och 511-5359-2017). Våren 2022 beslutades Södra Gardfjällets naturreservat (Lst dnr 511-2851-2017). Alla tre i Vilhelmina kommun.

Denna rapport innehåller en sammanfattande områdesbeskrivning utifrån det material som samlats in om Norra Borgafjällen under naturreservatsbildningsprocessen mellan 2017 och 2022. Rapportens texter bygger på litteraturstudier och webbaserad information. Underlag har också hämtats från egna och andras punktvisa inventeringar samt olika kartor. Länsstyrelsen har 2 februari 2023 fattat beslut om Norra Borgafjällens naturreservat (Lst dnr 511-11504-2017). Arbetet pågår med naturreservatsbildning av intilliggande domänreservatet Satsfjället i Vilhelmina kommun.

Namn på platser anges i enlighet med Lantmäteriets kartor¹. Ursprunget till Lantmäteriets namn varierar mellan de samiska språken. Dorotea kommun/Kraapohken tjielte ingår sedan 2012 i förvaltningsområde för det samiska språket².

1 18 § Förordning (2009:946) med instruktion för Lantmäteriet.

2 Förordning (2009:1299) om nationella minoriteter och minoritetsspråk.



Karta med naturreservatet Norra Borgafjällen markerat. Reservatet omfattar fjällen norr om Borgafjäll från gränsen mot Jämtlands län vid Sutme till Solberg i Dorotea kommun. Det finns inga vägar i naturreservatet. Flera fjälleder gör reservatet tillgängligt året runt.

2. Uppgifter om naturreservatet

Norra Borgafjällen avsattes 1987 av Domänenverket som fjällnära domänreservat. Sedan 2003 ingår de södra och östra delarna av naturreservatet i det europeiska nätverket av skyddade områden, Natura 2000.

Namn	Norra Borgafjällen
Dossiernummer	2402413
NVR-id	2058863
Natura 2000, områdeskod	Norra Borgafjällen, SE0810398
Kommun	Dorotea
Län	Västerbotten
Lägesbeskrivning	Cirka 90 km NV om Dorotea samhälle
Mittkoordinat	499542, 7197820 (SWEREF99 TM)
Naturgeografisk region	33h, förfjällsregion med huvudsakligen nordligt boreal vegetation 36a, norra högfjällsregionen
Gräns	Se karta i beslutet, bilaga 1
Markägare	Staten genom Statens Fastighetsverk och Naturvårdsverket
Fastigheter	Kronoöverloppsmarken 1:1, Borga 1:1
Förvaltare	Länsstyrelsen Västerbotten
Totalareal	19 659 hektar
Landareal	19 274 hektar
Areal skogsmark totalt	2 462 hektar (allt ovan fjällnära gränsen)
- varav fjällbjörkskog	1 642 hektar
- varav barrskog	820 hektar
Areal produktiv skog	575 hektar
Areal våtmark	740 hektar
Areal fjällhed och kalfjäll	16 072 hektar
Areal sjöar och vattendrag	385 hektar

Tabell med administrativa uppgifter om naturreservatet. Arealer från nationellt marktäckedata (NMD).

Avgränsningen av naturtyper är huvudsakligen gjord med fjärranalys. Variationen i naturtyper är mer mångfacetterad i en större skala, t.ex. till följd av lokalklimat, hydrologi, markslag och aktiva erosions- och ackumulationsprocesser. Stora områden med videbuskage ingår framförallt i naturtyperna fjällbjörkskog, våtmark, fjällhed samt längs sjöar och vattendrag.

3. Områdesbeskrivning

Norra Borgafjällens naturreservat är ett stort sammanhängande fjäll- och skogsområde som ligger strax norr om Borgafjäll, cirka 90 km nordväst om Dorotea. Reservatet gränsar i norr till Vilhelmina kommun och sträcker sig från gränsen mot Jämtlands län vid Sutme i väster till Solberg i öster. Höjden över havet varierar från 540 m.ö.h. i söder till Jiengejhtsemes sydtopp, 1 477 m.ö.h.

Naturreservatets obrutna fjällområde har hög grad av naturlighet. Större delen består av fjällmassiv med kalvfjällstoppar, t.ex. Klöverfjället, och fjällplatåer med ris- och gräshedrar, t.ex. vid Gaalloe. Små bäckar slingrar sig utför fjällen till bl.a. Korpån och Slipsikån. I fjällsluttningarnas nedre delar och i fjälldalarna växer fjällbjörkskog med stort inslag våtmarker och täta videbuskmarker. På många ställen blommar högväxta örter som brudborste, smörbollar, kvanne, nordisk stormhatt, torta och älggräs. Norr om Borgafjäll och i Korpådalen finns några stora våtmarker. I granskogarna på sluttningarna mot Borgasjön syns de ringformiga spåren av tretåiga hackspettens födosök och inte sällan tittar en nyfiken lavskrika fram. Området har också flera intressanta geologiska formationer, tex moränryggarna och klara sjöarna vid Sturjie. I naturreservatet har flera skyddsvärda och hotade arter noterats.

Till Norra Borgafjäll kommer vandrare, skidåkare, fiskare och många andra besökare för rekreation och söka utmaningar. I det vackra och varierade fjällandskapet finns gott om besöksmål. I Borgafjäll börjar Lapplandsleden som för vandrare och skidåkare till Hemavan. Närheten till Borgafjälls utbud av service tillsammans med systemet av fjälleder bidrar till att naturreservatet året runt kan bjuda på många fina naturupplevelser under en dagstur.

Området är ett samiskt kulturlandskap där renen och renskötsel med binnärningar under lång tid varit en del av landskapet. Det finns gott om fornlämningar och andra kulturmiljöer, t.ex. vid Stodtme och Storvikens samevisten. Till naturreservatets kulturvärden räknas också berättelser, traditioner och beskrivande naturnamn.

Naturreservatet ligger inom Vilhelmina södra samebys åretruntmarker. Det är ett mycket betydelsefullt område som kalvningsland och betesområde från tidig vår till sen höst.

Brukandet av naturen har inom Norra Borgafjällens naturreservat haft en lågintensiv karaktär med låg grad av påverkan från modernt skogsbruk och andra exploateringar. Inom naturreservatet verkar och bidrar många aktörer till att bevara och utveckla naturreservatets höga natur-, kultur- och friluftsvärden.

4. Naturtyper och arter enligt Natura 2000

De södra och östra delarna av naturreservatet är sedan 2003 en del av EU:s nätverk av skyddade naturområden, Natura 2000. I Natura 2000-området Norra Borgafjäll är fyra arter särskilt utpekade och 25 av Habitatdirektivets naturtyper representerade³. Syftet med Natura 2000-områdena är att bidra till att de för området utpekade naturtyperna och arterna har gynnsam bevarandestatus i Sverige och EU.

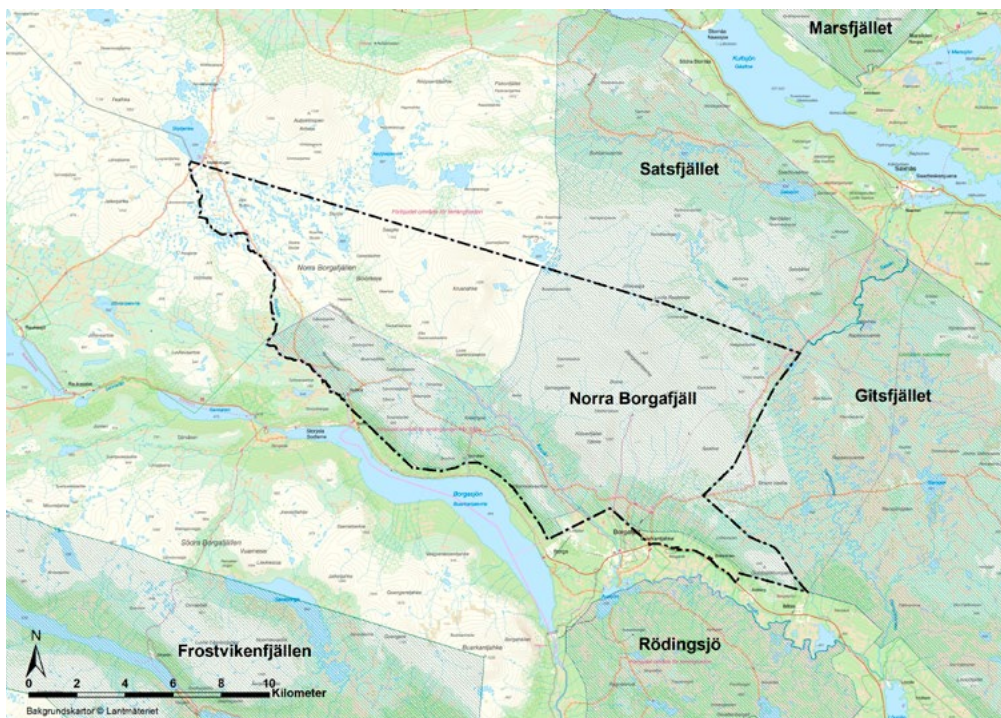
Prioriterade naturtyper enligt EU:s art och habitatdirektiv som förekommer i naturreservatet är alpina översilningskärr, aapamyrrar, skogbevuxen myr och taiga. Särskilt utpekade Natura 2000-arter för Natura 2000-området Norra Borgafjäll är lodjur, fjällräv, järv och skogsror. I granskogen kring Brännliden växer skogsror bland högrörerna längs bäckarna.

Norra Borgafjällen berörs av flera åtgärdsprogram för hotade arter (ÅGP): fjällräv, utter, dubbelbeckasin och rikkärr. De stora rovdjuren björn, järv, lodjur och kungsörn berörs av nationella och regionala förvaltningsplaner.



Utmed bäckarna vid Brännliden växer skogsror bland högrörerna. Foto: Jonas Grahn.

³ Artskyddsförordning (2007:845), bilaga 1, B-arter. EU:s Art- och habitatdirektiv, Direktiv 92/43/EEG om bevarande av livsmiljöer samt vilda djur och växter. EU:s fågeldirektiv, Direktiv 2009/147/EC av den 30 november 2009 om bevarande av vilda fåglar.



Karta över Natura 2000-området Norra Borgafjäll och närliggande Natura 2000-områden.

Kod	Art	Kod	Art
1361	Lodjur	A151	Brushane
1911	Fjällräv	A154	Dubbelbeckasin
1912	Järv	A166	Grönbena
1948	Skogsrör	A170	Smalnäbbad simsnäppa
A001	Smålom	A194	Silvertärna
A002	Storlom	A216	Fjälluggla
A038	Sångsvan	A223	Pärluggla
A075	Havsörn	A236	Spillkråka
A091	Kungsörn	A241	Tretåig hackspett
A098	Stenfalk	A272	Blåhake
A102	Jaktfalk	A409	Orre
A104	Järpe	A456	Hökuggla
A108	Tjäder	1355	Utter
A139	Fjällpipare	1354	Björn
A140	Ljungpipare		

Tabell med Natura 2000-arter som är noterade i naturreservatet. Utpekade arter för Natura 2000-området är markerade med fet stil.

5. Naturgeografiska förhållanden

I Norra Borgafjällens naturreservat ges goda förutsättningar att uppleva och studera flera för fjällen karaktäristiska geologiska och geomorfologiska processer och formationer. Den övergripande reliefen inom naturreservatet är typisk för skandinaviska fjällkedjan med rundade toppar omgivna av flacka fjällplatåer och fjälldalar. Fjällens branter mot öst och sydöst samt flacka bergssluttningar mot väster och nordväst är ett resultat av skollstrukturen samt att den dominerande isrörelseriktningen varit från nordväst mot sydost. Goda exempel på detta är bl.a. Klöverfjället (1 302 m.ö.h.) och Kruanahke (1 426 m.ö.h.).

Inom Norra Borgafjällens fjällmassiv återfinns flera höga fjälltoppar, varav tre över 1 400 meter. Högst är Jiengegietje, 1 477 m.ö.h. Den kaledoniska bergskedjeveckningen ägde rum för cirka 520 – 400 miljoner år sedan. År miljoner av erosion nötte därefter ner nästan hela bergskedjan för att sedan under tertiärtiden åter höjas.

Större delen av naturreservatet ligger inom Seveskollan, en del av den mellersta skollberggrunden. Det medför att berggrunden huvudsakligen utgörs av typiska Sevebergarter som glimmerskiffer och paragnejs och på högfjällen mörka hårda amfiboliter. Köliskollan överlagrar i nordvästra delen av reservatet Seven. Fjällen vid Sturjie består därför främst av köliskollans måttligt metamorfa bergarter: grafitisk fyllit, serpentinit och metagråvacka.

Spritt i området finns små stråk av karbonatrika bergarter, exempelvis kalcitmarmor nordost om Borgafjäll. Ultramafiska metaintrusiva bergarter, vilket innefattar peridotit (huvudsakligen mineralerna olivin och pyroxen) och serpentinit, uppträder både i Seve- och Kölienheterna, t.ex. klippväggarna vid Större Sturjie och Jillie Garsjohke.

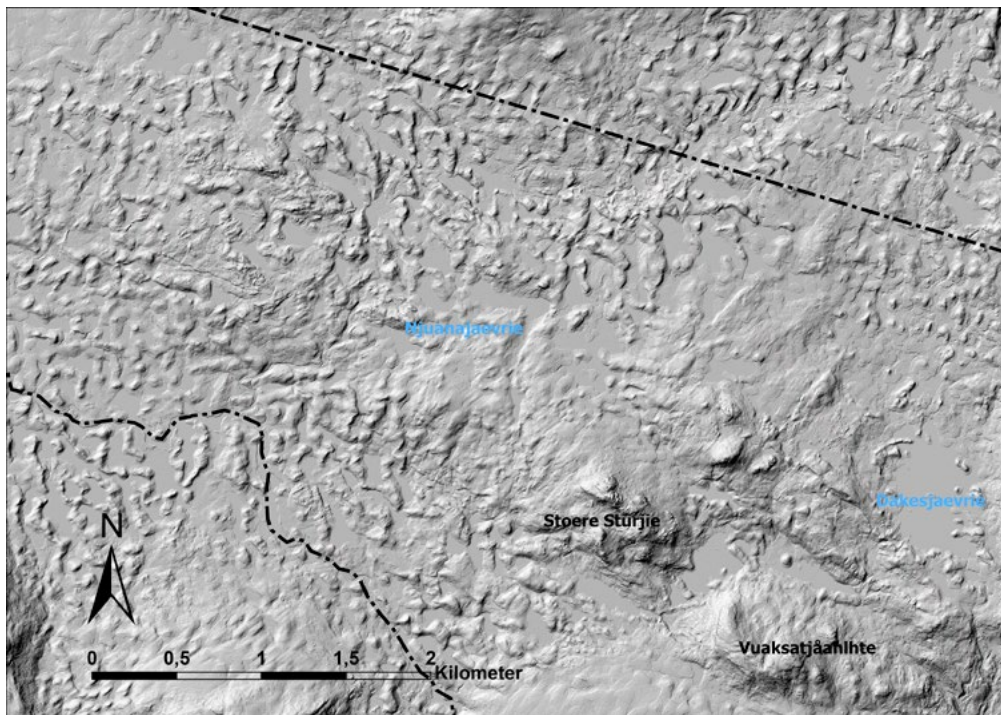
Serpentinfjällen är ofta starkt vittrade vilket ger dem en ljus färg. Serpentinit är giftigt för de flesta växter så vegetationen på serpentinfjällen är ofta inte marktäckande och består av några få serpentintoleranta arter som t.ex. fjällglim och spenslig fjällnejlika.



Vy över det öppna fjällhedslandskapet vid Sturjie med små sjöar och myrar mellan moränryggarna. Foto: Andreas Karlsson.

Inom naturreservatet finns många intressanta geologiska miljöer. Efter bergskedjeveckningen nöttes fjällkedjan ner till ett s.k. peneplan för att under tertiärtiden, för 65 – 70 miljoner år sedan, åter höjas upp. Därefter startade olika erosionsprocesser. Landskapet har under kvartärtidens nedisningar formats av glacial erosion och glacifluviala processer. På bl.a. Jiengejehtseme och Tjællies sluttningar har smältvatten under inlandsisen bildat flera glacifluviala rännor. På fjällsluttningarna rinner bäckarna ofta i djupt nedskurna kanjons (kursudalar) med skifferartad struktur och nästan lodrät stupning. Ett fint exempel är kursudalen på Jiengejehtsemes västsida i vilken Luvlie Garsjohke rinner. Nedanför Kruanahkes östra brant finns en glaciärnisch med en liten sjö och en snölega som oftast ligger kvar hela sommaren.

Jordarterna består huvudsakligen av morän och det finns några fina moränbacklandskap. Det säregna Sturjieområdet, ovanför trädgränsen i nordväst, består av moränryggar av ribbmoräntyp (s.k. Rogenmorän). Moränryggarna är avsatta vinkelrätt mot inlandsisens rörelseriktning vid avsmältningen. Flutings och utdragna blocksvansar visar att moränformerna avsatts under en rörlig is. Transversella moränryggar finns också i naturreservatets nordvästra hörn där de fortsätter in i Vaellienjohkes dalgång i Gitsfjällets naturreservat. Moränkullarna vid Kraejhpie, strax norr om Storvikens sameviste, är klädda med videsnår och fjällbjörkskog och omgivna av små myrar och sjöar.



Karta med terrängskuggning över moränbacklandskapet vid Sturjie.

Högre upp på fjällen har inlandsisen inte avsatt moränmaterial utan endast forslat bort de vittringsprodukter som bildats på markytan. Jordtäcket, i form av postglaciala vittringsjordar, är därför mycket tunt och saknas helt i brantare delar. Exempel på detta är Jiengejehtseme, Klöverfjället och Kruanahke, som har toppar täckta av rösberg (på platsen vittrat material). I Jille Garsjohkes och Luvlie Garsjohkes bäckraviner har i de nedre delarna isälvsmaterial avsatts. Ryggformade isälvs sediment finns söder om Klöverfjället mot Korpån samt mellan Gubbsjöklumpen och Korpån.

Landskapet omformas ständigt av erosion och sedimentation i vattendrag och sjöar, frostsprängning, vinderosion av berg och jord, solifluktion (jordflytning) m.m. Ras och skred sker frekvent i bäckraviner, t.ex. utmed Slipsikån. Några talus (block och stenfält) finns på Klöverfjällets och Jiengejehtsemes branta fjällsidor. Denna omlagring av material bidrar till att skapa nya värdefulla miljöer för växter och djur.

Klimatförändringar

Klimatet är under förändring och troliga scenarion är bl.a. kortare period med snötäcke och mer nederbörd. Högre temperatur missgynnar arter som är anpassade till ett kallt klimat. Varmare och snöfattigare vintrar kan exempelvis komma att påverka fjällräv och skogshare, bl.a. genom att den vita vinterpälsen inte längre ger kamouflage. Dynamiken hos bl.a. smågnagare, rippopulationer och fjällhöstmätare kan förändras. En minskning av snölegornas utbredning och varaktighet kan leda till mindre avrinning under sommaren och därmed torrare hedar. Det sydsamiska ordet jienge betyder is och på vegetationskartorna från 1980 och 1983 har fjällmassivet Jiengejehtsems flera stora permanenta snölegor där berget idag är synligt. I ett varmare klimat ges också för området främmande arter ökade möjligheter att etablera sig. Exempelvis har i området rödräv etablerat sig högre upp i fjällvärlden vilket bl.a. missgynnar fjällräven i området. En ökad intensitet i nederbörden under sommaren ökar risken för skred och slamströmmar. Vid försämrat bete i vinterbetesområdena får samebyarnas åretruntmarker ökad betydelse samtidigt som det bl.a. blir svårare för renarna att få svalka på kalvfjällets snöfläckar.

Fjällveronika är en utpräglad fjällart som kan drabbas av klimatförändringarna.
Foto: Lena Lundevaller.



6. Natur

Kännetecknande för Norra Borgafjällens naturreservat är de branta fjälltopparna omgivna av vidsträckta fjällplatåer och djupt nedskurna vattendrag. I naturreservatet finns i stort sett alla för fjällen karaktäristiska naturtyper representerade. Från Sturjie i nordväst till Borgafjäll i sydost sträcker sig mellan fjällmassiven en bred dalgång med den slingrande Korpån omgiven av våtmarker, videbuskage och fjällbjörkskog. På de högsta fjälltopparna och fjällplatåerna, t.ex. Klöverfjället och Jiengejehtseme, är det stenigt och vegetationen mycket sparsam. Vid Gaalloe och i den vackra dalgången öster om Klöverfjället finns öppna fjällhedar med lågväxt risvegetation av kråkbär, ripbär och dvärgbjörk. Utmärkande är också moränbacklandskapen vid Sturjie och Kraejhpie med ett myller av små moränkullar och tjärnar. I de södra delarna av naturreservatet växer fjällnära granskog med gott om hänglavar och vedsvampar.

Landskapets mångformighet är mycket värdefull för flera av reservatets insekter, fåglar och djur. Kungsörn, björn, järv och lodjur rör sig över stora ytor och förkommer därför tidvis inom i stort sett alla naturreservatets naturtyper. I naturreservatet har också fjällräv noterats.



Klöverfjället med snöfläckar i juli 2020. Foto: Emma Johansson.



På fjällhedarna syns goda gnagarår fjällabbarnas flyguppvisningar i jakten på lämlar.
Foto: Mostphotos.

Naturliga variationer av naturtyper och arter

Inom de övergripande naturtyperna finns en stor variation i livsmiljöer beroende på t.ex. topografi, lokalklimat, hydrologiska förhållanden och berggrund. Det kärva klimatet med stora vind-, snö- och temperaturväxlingar, vattendragens variation i vattenföring, isrörelser längs sjöarnas och vattendragens stränder, den branta topografin m.m. medför också att det på många håll inom reservatet pågår olika erosions- och ackumulationsprocesser som omformar landskapet och skapar nya naturtyper och livsmiljöer. Laviner är vanliga på de branta fjällen, t.ex. vid Klöverfjället. Lokalklimatet i Norra Borgafjällen påverkas också av fukt som kommer in från Atlanten vilket ger god snötillgång och sommartid relativt hög fuktighet i skogarna mot Borgasjön. Svampar och insekters nedbrytning av ved, brand och stormfällning bidrar också till naturlandskapets naturliga dynamik. Naturreservatets naturtyper och arter är anpassade till de stora naturliga säsongs- och mellanårsvariationerna.

Reservatets naturtyper och artsammansättning påverkas också av variationen i förekomst av olika herbivorer bl.a. fjälllämmel, ripa och fjällhöstmätare. Variationerna i gnagare påverkar t.ex. förekomst av hermelin samt häckningsframgång hos hökuggla. Inom hela reservatet bidrar, i varierad omfattning, det fria renbetet till att hålla landskapet öppet och gynna vissa arter och deras livsmiljöer.

Skogar

Areal: 2 460 hektar, varav 820 hektar barrskog.

Skogarna består till största delen av fjällbjörkskog, ofta med gott om enbuskar. På fjällsluttningarna i de södra delarna av naturreservatet växer hänglavsrika gamla granskogar. Skogslandskapet är mosaikartat med små våtmarker, videbuskmarker, bäckar, fuktstråk med högrörter och torra blockrika miljöer. Några av reservatets arter har sin huvudsakliga utbredning i fjällskogarna och videbuskmarkerna eller är beroende av dessa för fortsatt livskraftiga populationer, t.ex. dalripa och lappmes.

Naturreservatets skogar har väl fungerande och intakta ekosystem där de naturliga störningsprocesserna fortgått under mycket lång tid. Skogarna har en varierad åldersstruktur med gott om gamla träd. I både fjällbjörk- och barrskogarna är det gott om stående döda träd och kullfallna stammar i olika nedbrytningsstadier. I mer näringsrika delar och längs de många små bäckarna och drågen som slingrar sig nerför bergssluttningarna är vegetationen mycket frodig med strutbräken och högrörter som brudborste, kvanne, nordisk stormhatt, rödblära, smörboll, torta, vitsippsranunkel och älggräs. I skogarna kring Sodtme växer bl.a. kambräken, kransrams och kärrfibbla. I reservatets gamla skogar finns det gott om arter som är beroende av en



Några granar intill Korpån med ringar på stammarna efter tretåiga hackspettens födosök. Foto: Lena Lundevaller.

jämn och hög luftfuktighet. Exempelvis växer grenlav på fjällbjörkar vid Luvlie Garrsjohke och på granarna vid Storvikenbäcken kavernularia. Rikt hänglavsdraperade träd finns både i fjällbjörk- och granskogarna, t.ex. vid Kraejhpie, Aesie och Klöverfjället. Överlag är det gott om gamla sälgar med lunglav, skrovellav och stuplav. I skogarna växer också orkidéer, bl.a. korallrot och spindelblomster. Reservatets skogar fungerar också som ett komplement till fjällmiljöerna för de djur och fåglar som lever i gränlandet mellan fjäll och skog, t.ex. stenfalk.

Fina granskogar med lång kontinuitet finns bl.a. vid Sutme, Brännliden och på Vårmoevaartoos sydsluttning. Inslaget av fjällbjörk är stort, både levande och döda, men även gamla sälgar, enstaka rönнар och bestånd av viden. Långt upp i Korpådalen växer också tallar. Många av granarna i reservatet är senvuxna och har för fjällen typiskt smalt, brant sluttande grenverk. Grankloner är vanliga i de högre liggande delarna. Vid Sutme och norr om Borgafjäll står granar på upp emot 200 år med ansenlig diameter. Till barrskogarnas fåglar hör bl.a. lavskrika, pärluggla, tallbit och tjäder. I reservatets bitvis lövrika, gamla barrskogar förekommer flera rödlistade arter t.ex. knottig blåslav, liten sotlav, rödbrun blekspik, gammelgransskål, harticka, ostticka, rynkskinn och ullticka. I granskogarna utmed Korpån och Kvisslebäcken finns det gott om spår av tretåig hackspett.

I dalgångarna och på fjällsluttningarna växer fjällbjörkskog. Fjällbjörkskogen bildar skogsgräns mot kalfjället. Huvuddelen av naturreservatets fjällbjörkskogar utgörs av mossrik hedbjörkskog med låga ris och örter som blåbär, dvärgbjörk, fjällviol, kråkbär och hönsbär. Det finns också stora områden, främst i höglänta delar, med lavrik hedbjörkskog med stort inslag av enbuskar. Lokalt syns påverkan av tidigare utbrott av fjällhöstmätare. De små myrarna fjällbjörkskogarna gör att bl.a. dubbelbeckasinen kan finna fina lek- och häckningsplatser. Den hotade nordsångaren är noterad i naturreservatet men det är större chans att få höra och se den skönsjungande blåhaken samt bergfink, dalripa, gransångare och gök.

Skogarna är viktiga renbetesmarker. I äldre tider var skogarna kring samevisten och nybyggen också värdefullt bete för boskapen. Det finns enstaka stubbar från äldre plockhuggning. I fjällbjörkskogen förekommer vedtäkt för husbehov.



Nordisk stormhatt och torta växer bland högrörerna i granskogens fuktdråg vid Sodtme.
Foto: Sofia Johansson (till vänster), Lena Lundevaller (till höger).



Myrlandskapet kring Slipsikån. Foto: Andreas Karlsson.

Våtmarker

Areal: 740 hektar.

Naturresevatets myrar är i stort sett hydrologiskt intakta och många olika myrtyper är representerade. Öppna fattiga till intermediära terrängföljande starrkärr är vanligast med små källor, myrsjöar och gölar. Fläckar med en rikare mer kalkpräglad vegetation är vanligt. Många våtmarker är små och ligger spridda i de övriga naturtyperna. Övergången till torra ris- och gräshedar samt fjällbjörkskog är ofta flytande. Kring Borgafjäll, norr om Storviken och i de nedre delarna av Korpådalen finns större sammanhängande våtmarks-komplex med lösbottnflarkar, risklädda strängar och öppna starrkärr.

På flera av våtmarkerna växer en blandning av fjällarter bl.a. kung Karls spira och ullvide tillsammans med typiska arter för fattigkärr t.ex. björnvitmossa, stjärnstarr, trådstarr och tuvull, och mer kalkpräglade arter som korvskorpionmossa, guldspärrmossa, björnbrodd, hårstarr, knagglestarr och sumpnycklar. Arter som i södra delarna av landet växer i rika miljöer, som slätterblomma, tätört och snip, är vanliga. Våtmarkerna är också viktiga livsmiljöer för många insekter bl.a. svartringlad pärlemorfjäril.

Svämängarna längs bl.a. Korpån översvämmas årligen vid högvatten. Våtmarkerna uppvisar strukturer som uppkommer vid långvarig tjäle och vid hydrologiska processer, så som bara mineraljordsfläckar. I de lägre delarna av naturresevatet är våtmarkerna ofta delvis bevuxna med viden och låga fjällbjörkar, t.ex. längs Korpån. Videbuskmarkerna kan på många ställen vara svårframkomliga med högvuxna, täta viden bl.a. ripvide och lappvide.

Fuktängarna längs resevatets bäckar har under lång tid hållits öppna av is och bete. Numera slås inga myrar i resevatet, men de är fortfarande viktiga som älgmarker och renbetesmarker. På flera våtmarker har viden, granar och fjällbjörkar börjat växa in från kanterna, bl.a. kring Fiskonbäcken.



Korpådalen med Borgahällan i fjärran. Foto: Andreas Karlsson.

Fjällhedar och kalvfjäll

Areal: 16 072 hektar.

Fjällhedarnas landskap är mångformigt. På fjällsluttningarna ovanför fjällbjörkskogen breder ris- och gräshedar ut sig följt av steniga fjälltoppar och rasbranter utan sammanhängande växttäckte. Ris- och gräshedar ovanför trädgränsen utgör tillsammans med kalvfjällen cirka 80 % av naturreservatets areal. På fjällhedarna och kalvfjällsområdena är jordtäcktet mycket tunt, klimatet tufft och vegetationsperioden kort. Arternas behov av vatten samt förmåga att anpassa sig till lokalklimatet återspeglas väl i utbredningen av naturtyperna. Den naturliga dynamiken i landskapet med vindblottor, snölegor, ras m.m. är viktig för att skapa livsmiljöer för konkurrenssvaga arter t.ex. fjällnörel och lapparv.

Inte sällan övergår fjällbjörkskogen i ett stråk av videbuskmarker innan fjällhedarna tar vid, exempelvis på Sierkåelkie där sierke betyder vide och åelkie utskjutande höjd. Rishedar är den vanligaste naturtypen i Norra Borgafjällens naturreservat. Vidsträckta rishedar finns t.ex. vid Sturjje, Kruanahke och Gaalloe. De torra, näringsfattiga rishedarna har en hårdig dvärgvuxen och krypande busk- och risvegetation av främst dvärgbjörk, dvärgvide, krypljung och kråkbär. På fjällhedarna finns också mer eller mindre kala marker i form av vindblottor och blocksänkor. Lokalt kan strömmande mineralrikt markvatten ge upphov till en mer kalkpräglad vegetation, exempelvis växer glansstarr i fuktstråk på Gaaloes torra rished.

Spritt i naturreservatet finns också mer näringsrika fjäll med blommande gräsmarker med arter som brudsporre, fjällglim, fjällvedel, fjällögontröst, lappspira och svarthö. På flera platser, t.ex. vid Jiengejehtseme och i skuggiga bäckaviner, ligger snölegor kvar långt in på sommaren och ger lokalt upphov till en mer artrik flora. Högt upp på kalvfället syns mindre områden med gräsmarker och lågt växande örter som fjälldaggkåpa, stjärnbräcka och tätört. Bland fjällhedarnas blommor och ris fladdrar bl.a. fjällbastardsvärmare, fjällpäremorfjäril, hedblåvinge och svartgrå fjällmätare.

På reservatets fjällhedar syns fåglar som fjällabb, fjällpipare, fjällripa och korp. På Gaaloes och Sturjies rishedar häckar lappspurv bland dvärgbjörkarna och i videsnåren. Platsnamn som Svaletjahke, där *svaale* betyder fjällräv och *tjahke* fjälltopp, visar att fjällrävar under lång tid funnits i området. Sommartid söker sig renarna till de öppna fjällhedarna för att undkomma insekter och beta.

På de mest exponerade fjälltopparnas grus- och hållmarker och sluttningarnas rasbranter saknas sammanhängande växttäcke. Olika skorplavar och små mossor täcker stenarna och det finns små tuvor av bl.a. fjällgröna. Vid Klöverfjället och Gaaloe blommar i skyddade lägen mellan stenarna färgglada blommor som fjällveronika, fjällglim och purpurbräcka. Vid Aesie och på reservatets andra serpentinfjäll och serpentinrika grusmarker växer bl.a. grusnarv och kal fjällarv. Fjällbranternas klipphyllor är viktiga födosöks- och boplatser för reservatets rovfåglar.



Fjällglim är en av få arter som klarar att växa på reservatets serpentinfjäll.
Foto: Lena Lundevaller.

Hävdade marker

Areal: 2 hektar.

Hela Norra Borgafjällens naturreservat är ett kulturlandskap där renbete och traditionellt samiskt nyttjande har pågått under mycket lång tid. I fjällbjörk- och barrskogarna betade under sommaren samernas och nybyggarnas får, getter, kor och hästar. Fjällbjörkskogens lövträd och buskar utgjorde också en betydande del av vinterfodret. Inom naturreservatet finns också marker som hävdats med slätter t.ex. myrmarker och bäckraningar.

De hävdade markerna är viktiga för många arter, inte minst slätter- och betesgynnade kärlväxter, fjärilar, humlor och vildbin. Floran består av fjällväxter och hävdgynnade ängsväxter. Ängssyra och lappsyra ingår i den traditionella samiska matkulturen. De växer på reservatets gamla renvallar och är också viktiga värdväxter för den rödlistade fjärilen violettekantad guldvinge. I tidigare betad fjällbjörkskog har den starkt hotade orkidén vityxne noterats. På de grånande timrade byggnaderna vid Sodtme och Storviken växer ladlav. Till samevistena har också i äldre tider olika s.k. mormorsväxter förts. Toppklocka, nunneört och vitpytta växer vid Sodtmes sameviste. Brännliden var ursprungligen Stolbergs fäbod för att efter 1898 vara permanent bosatt med nyttjande av ströängar och skogsbete med får och kor i området kring Gubb-sjöklumpen till 1970-talet.



Getter i skogen i Borgafjällsområdet i början av 1900-talet. Foto: Viktor Lundgren. Västerbottens museums fotosamling.



Vid Sodtmes sameviste växer månlåsbräken och andra hävdgynnade växter.
Foto: Lena Lundevaller.

Reservatets tidigare hävdade marker vid samevisten och andra bosättningar sköts idag endast sporadiskt. På de tidigare öppna gräsmarkerna har fjällbjörkar, en- och videbuskar börjat vandra in. Kvar dröjer sig hävdgynnade växter som fjälltimotej, månlåsbräken, prästkrage, smultron, stagg, vårbrodd, ängsfryle och ängsskallra. Intill Storvikens och Jon-Anders samevisten har ett par renvallar restaurerats.

Sjöar och vattendrag

Areal: 385 hektar.

Inom naturreservatet Norra Borgafjällen är det mycket gott om små forsande fjällbäckar med men det finns också några större åar och sjöar. Vattenkvaliteten är god och fisk kan vandra fritt genom vattensystemen i naturreservatet. Reservatet ligger inom Ångermanälvens avrinningsområde.

Korpån och Slipsikån är naturreservatets största vattendrag. Korpån börjar sitt lopp vid Sturjies små tjärnarn för att fortsätta genom den vackra Korpådalen till Borgafjäll och vidare mot Avasjön. De västra delarna av naturreservatet avvattnas mot Slipsikån, som utanför naturreservatet mynnar i Borgasjön. Slipsikåns slingrande lopp är delvis länsgräns mot Jämtlands län och därmed också naturreservatets gräns. Vattendragen på östra sidan av Gaalloe avvattnas till Vaellienjohke i Gitsfjällets naturreservat. Bäckarna på de nordliga sluttningarna av Kruanahke och Jiengejhtseme utgör Satsåns källflöden. Satsån mynnar i Kultsjön vid Saxnäs.

Slipsikåns brusande vatten. Foto: Andreas Garpebring.





Svarthö växer i videsnåren vid sjöar, bäckar och myrar. Svarthö är en halvparasit, som suger näring ur rötterna på växterna runt omkring. Foto: Lena Lundevaller.

På reservatets branta fjäll syns flera, ibland djupt nedskurna, vattendrag med forsar. Det gör att reservatet har förhållandevis gott om arter som trivs i miljöer med jämn och hög luftfuktighet. Exempelvis växer i forsdimman i Slipsikåns raviner purpurmylia, barkporlav och forsgytterlav. Där terrängen är flack har vattendragen ofta ett vackert meandrande lopp genom täta videbuskmarker och vidsträckta våtmarker. Närmast vattendragen, där videbuskagen är lite glesare av återkommande översvämningar och is, växer olika gräs och örter. Längs Kvissleån och vattendragen på Gaalloes sydsluttning blommar i de prunkande videbuskagen bl.a. fjällvedel, kung Karls spira, kvanne, humleblomster, rosenrot, nordisk stormhatt, norsknoppa, rödblåra och torta.

De små sjöarna och tjärnarna vid Sturjje har kristallklart vatten med ursprungliga och reproducerande stammar av öring och röding. Ett riktmärke på kalfjällsplatån är Njuanajaevrieh, från sydsamiskans njuana udde och jaevrie sjö. Det finns också i reservatet betydelsefulla helt fisktomma sjöar. De är ofta grunda och kan tidvis vara uttorkade och vintertid bottenfrusna. Den rika produktionen av olika kräftdjur och insekter i dessa sjöar är en viktig födokälla för flera av reservatets fåglar t.ex. alfågel, smalnäbbad simsnäppa och smålom. I Korpåns dalgång finns det gott om små myrsjöar. Dessa är näringsfattiga med låg produktivitet och genom påverkan av humussyror naturligt sura. De fågelrika tjärnarna och myrarna i nordöstra delen av naturreservatet ingår utanför naturreservatet i ett större våtmarkscomplex kring Satsån och Vaellienjohke.

Arter

Naturreseptatet har en för fjällen och andra alpina miljöer typisk flora och fauna. En förhållandevis stor andel av arterna i fjällen förekommer inte i någon annan landskapstyp, samtidigt som få fjällarter är rödlistade⁴. Fjällens blommande växter är viktiga för många insekter, t.ex. humlor och fjärilar. I reservatet lever bl.a. fjällgräsfjäril, lapphumla (NT) och turkos blåvinge (VU) och violett kantad guldvinge (NT). Specialiseringen med avseende på livsmiljö och levnadssätt är ofta stor, t.ex. har fjällhumlan (NT) sina bon i övergivna sork- eller lämmelbon. Lokalklimatet varierar stort inom naturreseptatet. Noterbart är det stora antalet arter som trivs i gamla skogar med stabil och hög luftfuktighet, t.ex. växer norsk näverlav (VU) och vitgrynig nållav (NT) på sluttningarna norr om Borgasjön. Rikligt med garnlav (NT) finns både i fjällbjörk- och granskogarna. På många ställen är det gott om snömärkeslav på björkarna, som kan användas som en översiktlig indikator på hur djupt snötäcket brukar vara.

Naturreseptatet har också en värdefull flora av serpentintoleranta arter. Exempelvis i Korpådalen består flera av de nordliga fjällens rasbranter av serpentinit och de små åsarna i dalgången av serpentinrik vittringsjord med serpentintoleranta arter som bl.a. dvärgrödblåra (VU), smal ängssyra (NT) och spenslig fjällnejlika (NT).

Hävdgynnade arter finns ännu kvar på reservatets tidigare med slåtter och mulbete hävdade myr- och ängsmarker. Vid samevistena har bl.a. blåklocka, månlåsbräken (NT) och stagg noterats. I tidigare betad gles fjällbjörkskog finns enstaka förekomster av vityxne (EN). Vägen mellan Borga och Sutme har en artrik flora och har av Trafikverket klassats som "Artrik vägkant" med arter som klockpyrola, ormrot, prästkrage och daggkåpa sp. På flera platser vid Brännliden växer i granskogen Natura 2000-arten skogsror. Skogsror är endemisk för Norrlands inland.

Grenlav är en av naturreseptatets hotade lavar som lever på gamla granar och björkar i miljöer med jämn och hög luftfuktighet.
Foto: Andreas Garpebring.



4 Hotkategorier enligt SLU Artdatabanken. 2020. Rödlistade arter i Sverige 2020.

I och med att Norra Borgafjällen är ett större sammanhängande fjällområde, är många av fjällens typiska fåglar och däggdjur representerade t.ex. fjällabb, fjällämmel, korp och ripa. I naturreservatet finns lekplatser för landets fyra spelande fåglar, dubbelbeckasin (NT), brushane (VU), orre och tjäder. Reservatets vattendrag och små sjöar är också viktiga livsmiljöer för många fåglar, t.ex. bergand (EN) och alfågel (NT).

I naturreservatet har den starkt hotade fjällräven (EN) sin hemvist liksom björn (NT), järv (VU) och lodjur (VU). Tidvis förekommer fjälluggla (CR), fjällvråk (NT), jaktfalk (EN) och kungsörn (NT). Järv och lodjur vistas i den kuperade, branta terrängen med fjällbjörkskog. I reservatet finns gott om lämpliga platser för kungsörnens, järvens och lodjurens boplatser, så som klipphyllor, snörika sluttningar och blockrik mark. Kungsörnen placerar också gärna sitt bo i gamla, kraftiga tallar. Vårvintern är en särskilt känslig period för störningar kring boplatserna. Högt upp på fjällhedarna där marken är lättgrävd (sand eller mo) kan fjällräven gräva lyor. På senare tid har det skett en markant nedgång av fjällräven nyttjade lyor inom naturreservatet. Fjällräven är relativt stationär vid lyorna och därför extra känslig för störningar året runt. Jaktfalken, som i vårt land endast häckar i ren fjällmiljö, är känslig för störningar av bergsklättring samt skid- och skoteråkning nära bobranten. Längs med Borgasjöns vattendrag och Korpån har spår från ÅGP-arten utter (NT) observerats.

Många av naturreservatets växter och djur är konkurrenssvaga och/eller har sin huvudutbredning i för fjällen specifika livsmiljöer. Det gör dem extra känsliga för förändringar i livsmiljön. Sentida förändringar i naturtypernas och arternas utbredningsområde har noterats inom naturreservatet. Bland annat visar gamla foton och kartor att trädgränsen krupit uppåt. Förändringarna kan förutom klimatförändringarna ha flera orsaker, som exempelvis ändrat betesmönster hos renar, upphörd hävd och kreatursbete, spridning av främmande arter samt mänskliga aktiviteter och anläggningar.

Främmande arter

Strax utanför naturreservatet växer vid byar, gårdar och vägar en rad kulturföljeslagare som backskärvfrö, gulsporre och toppklocka. Invasiva främmande arter som etablerar sig, t.ex. blomsterlupin, kan utgöra ett hot mot reservatets biologiska mångfald. Förekomst av mink har noterats vid Korpån.

7. Kulturhistoria

Landskapet bär många spår och lämningar efter människor som levt i och färdats genom området i årtusenden. Hela reservatet är ett samiskt kulturlandskap präglad av renbete med hög täthet av kåtaplatser från olika tider. Vid Sodtme och Storvikens samevisten finns både kåtabottnar från äldre visten och den sista generationens byggnader. De första nybyggena i närområdet fick insyningstillstånd på 1820-talet.

Inom naturreservatet finns flera samevisten som användes från vår till höst. På kartan står vid samevistena nordöst om Borgafjäll namnen på några av de tidigare ägarna: Jon-Anders (Jonas Anders Borgström) och Matt-Jons (Matias Jonsson Borgström). Vistena ingår i ett stort gammalt visteområde. Vistena är karaktäristiska för det sydsamiska området där samefamiljerna bedrev s.k. intensiv renskötsel med ett mindre antal djur nära inpå. Här vallades och mjölkades regelbundet renarna till in på 1930-talet. Sodtmes sameviste nyttjades av familjen Kroik till 1968. Vistena vid Sodtme, Storviken, Jon-Anders och Matt-Jons har restaurerats i flera omgångar av olika aktörer.

På 1960-talet återuppfördes vid Matt-Jons sameviste fyra bågstångskåtor efter att hela vistet blivit mycket förfallet. Bågstångskåtor, är en äldre typ av kåta



Gamla kåtaplatser i Storviken med kåta, bod och gethus med Borgafjället i bakgrunden. Foto: Gunnar Modin, cirka 1920. Västerbottens museums fotosamling.



Anders Thomasson Kroik vid Storvikens sameviste. I handen håller han en stav som användes vid skidåkning. Med skopan gräves snön undan för att undersöka renbetet. Den användes också till att ta bort is från vattenhål och att dricka ur. Foto: Vykort, Vilhelmina kommuns fotoarkiv.

än brädkåtorna som finns vid Sodtmes sameviste. Brädkåtan blev vanligare på 1900-talet när det sågade virket blev lättare att få tag på. Storvikens viste flyttades i slutet på 1920-talet till nuvarande plats p.g.a. brist på ved. En av bodarna har årtalet 1873 inristat. Renvallarna intill samevistena är fortfarande synliga i terrängen.

De första nybyggena i närområdet, Båtas och Solberg, fick insyningstillstånd 1821, därefter kom Avasjö 1827 och 1855 ett nybygge i Borga. Fjällederna i naturreservatet mellan Sutme och Klimpfjäll samt mellan Borgafjäll och Saxnäs var i äldre tider viktiga färdvägar mellan dalarna. Från Klimpfjäll gick färden ibland vidare till handelsplatserna i Kroken och Mosjøen i Norge. Varor såldes och köptes också på marknaden i Åsele.

Förutom renbete har Norra Borgafjällen också använts för bl.a. fiske, jakt, ved och material till byggnader, möbler och redskap. I Västerbottens museums samlingar finns bl.a. flera skidor tillverkade i Norra Borgafjällsområdet av björk *såekie-treavka* och taltjur *byjee-treavka*. Under handelsfärderna till Norge var det inte ovanligt att man samtidigt hade en skida av var sort. Vänsterskidan var av hård tjurved som var glatt att glida fram med och högerskidan av lätt björk, som man sparkade sig fram med, ofta med bara en stav. Skogarna och videmarkerna nyttjades som betesmark och för lövtagning till



Jon-Anders sameviste.
Det rekonstruerade
gethuset och i bakgrun-
den kåtan. Tak på boden.
Foto: Lena Lundevaller,
juni 2020.

vinterfoder. Där fanns också det material som användes till redskap, hägn och byggnader. På Jon-Anders sameviste står ett återuppfört gethus byggt av fjällbjörksslanor. Tidigare fanns där också ett dass beklätt med näver. Brännliden var fram till 1898 Solbergs fäbod. Därefter blev det permanent bosatt med nyttjande av ströängar och skogsbeta med får och kor bl.a. i området kring Gubbsjöklumpen till en bit in på 1970-talet. Flera av områdets växter har haft stor betydelse i det samernas och nybyggarnas traditionella kosthåll, t.ex. användes från vår till höst olika delar av kvannen. Kvanne används bl.a. i grönsaksrätten gompå både bland samer och nybyggarfamiljerna. Plantering och insådd av kvanne finns noterat för bl.a. Fatmomakke kyrkstad. Stora bestånd av kvanne kan tyda på att det även skett vid några av naturreservatens samevisten. Det finns många samiska ord för kvanne, t.ex. är *faatnoe* ettårig kvanne på sydsamiska och *batsken* tvåårig kvanne.

Viktiga beståndsdelar i kulturlandskapet är också det immateriella kulturarvet med eller utan synliga anläggningar. Det innefattar berättelser, traditioner, viktiga platser, gamla naturnamn och historier om människorna som nyttjat landskapet. I naturreservatet finns flera offerplatser, t.ex. offerstenen (trollstenen) vid Sotme sameviste.



En av bågstångskåtorna vid Matt-Jons sameviste. Foto: Lena Lundevaller.



Mattias Jonsson Borgströms buvrie. Gåsfotsboden (en bod på rotben), finns inte kvar. Foto: Gunnar Modin, 12 september 1928 (Isotf, ULMA 34914- 34914-24).



Fjällhotellet i Borgafjäll med Klöverfjället i bakgrunden. De första åren användes taket som skidbacke. Foto: Digitaltmuseum.se, ARKM.1986-122-2382.

Borgafjäll har utvecklats som turistort sedan början av 1900-talet. De första sportstugorna byggs på 1940-talet och på 1950-talet uppfördes oav arkitekten Ralph Erskine ritade hotell Borgafjäll och Avasjö kapell. Inspiration till hotellets utmärkande taklutningar fick Erskine från Klöverfjällets toppar.

Sommarturisterna var i majoritet, men under 1960-talet blev vinterturisterna allt vanligare. För att erbjuda turister skydd mot det bistra vädret i dalen mellan Klöverfjället och Jängejehtseme ersattes i början av 1960-talet den gamla stugan från 1940-talet med en ny. Detta rastskydd blåste sönder i vinterstormarna 2020/2021. Leden mellan Borgafjäll och Saxnäs marknadsförs som "Konstleden". Vid Matt-Jons sameviste står Per Enokssons konstverk "En god natts sömn". "Konstleden" initierades av föreningen Konstvägen sju älvar, som ett EU-projekt 2014 – 2020 (Leader Lappland). På 1970-talet arrangerades några s.k. kvinnomarscher av dåvarande Västerbottens Turisttrafikförbund mellan Borgafjäll och Saxnäs. Vandringarna gick i september och hade olika teman, t.ex. Arbetsliv på lika villkor.

Svenska	Samiska	Svenska	Samiska
Avasjön	Aevjerenjaevrie	Korpån	Gaarnesjohke
Borgafjäll	Buarkantjahke	Norra Borgafjällen	Böörkeje
Borgasjön	Buarkanjaevrie	Slipsiken	Sliptjehke
Båtas	Båatese	Slipsikån	Sliptjehkenjeanoë
Gubbsjöklumpen	Searkoevaartoe	Störjen	Sturjie
Klöverfjället	Tjäellie	Sutme	Sodtme

Tabell med några platser i och kring Norra Borgafjällens naturreservat.

Kraejhpie, Njammaburrie och Kvissleån

I den samiska platsnamnsskatten finns många sydsamiska namn som beskriver landskapet, t.ex. *aesie* skogsklädd kulle, *durrie* dal eller pass mellan fjäll, *garse* fors, *guevtele* skoglös fjällplatå, *baektie* stup, *jaevrie* sjö. *Kraejhpie*, är oframkomlig stenig kuperad terräng och *tjaerhvie* ett avsides liggande fjäll i högfjällsområde. *Vaellie* används för fjällens utlöpare mot lågland och myrområden, t.ex. "den lilla utlöparen" *Ohtje Vaellie*. I Korpådalen ligger *Sierkebaahkoe*, *sierke* betyder vide och *baahkoe* sluttning samt fjällen *Haepkie* som betyder hök och *Vuaksat-jåalhte*, där *vuaksa* betyder ox och *tjåalhte* litet fjäll.

Även renskötselns förutsättningar beskrivs, t.ex. *buvrie* förråd och *geegke* laggkärl. I östra delen av naturreservatet ligger *Luvlievaaja* där *vaaja* är en dal i fjällsluttning ofta med bra renbete och *luvlie* öster. Väster därom ligger *Buejtelsguevtele* från *buejtie* som betyder fett och *guevtele* trädlös. Nära Sodtme, som var ett viktigt vårviste, ligger dalen *Njammaburrie*, där *njamma* betyder dia och *buerrrie* rendrift, vid sidan av fjällen *Gåetietjahke*, *Gasketjahke* och *Boernetjålhte*. *Gåetie* betyder kåta, hem, *gaske* mellan, mitten, *boerne* mjölkgrup, *tjahke* fjälltopp och *tjåalhte* litet fjäll. Där fick vajorna med sina kalvar en stunds vila innan den fortsatta färden mot sommarens högfjäll.

Borgafjälls byanamn var ursprungligen *Avasjö*. I slutet av 1920-talet började namnet Borgafjäll användas i samband med att postkontoret etablerades och det som senare blev Borgafjällens turisthem. Främst för att undvika förväxlingar, eftersom det finns många *Avasjö*. Under många år användes båda namnen. Namnet *Avasjö* lever kvar i fastighetsbeteckningar i området. Från denna tid stammar namn som *Sågbäcken* och *Kvissleån*, där det fornnordiska ordet *kvísel* syftar på dess många förgreningar.

8. Friluftsliv

Till Norra Borgafjällens naturreservatet är det från Dorotea samhälle cirka 10 mils resa efter turistvägen Konstvägen sju älvar, som går från Holmsund vid kusten till Borgafjäll. Norra Borgafjällen är ett uppskattat område för rekreation och friluftsliv året runt, till exempel vandring, turåkning och utförsåkning på skidor, skoteråkning längs leder, övernattning/tältning, naturstudier, fiske, småviltjakt, svamp- och bärplockning. Det finns flera fjälleder och gott om intressanta besöksmål. Besökare behöver inte gå långt för att mötas av praktfulla vyer över fjällandskapet. Under en tur i naturreservatet finns goda möjligheter att uppleva växter, fåglar och djur som är karaktäristiska för de svenska fjällen. Vintertid kan reservatet nås under en dagstur med skoter från flera av länets turistorter, t.ex. Klimpfjäll och Saxnäs.

Norra Borgafjällens besöksmål bjuder på ett brett spektrum av upplevelser i ett storslaget fjällandskap med vidsträckta fjällplatåer och fjälldalar, brusande bäckar, grönskande fjällbjörkskogar och gamla granskogar. Från reservatets leder och fjälltoppar ges också vackra utblickar mot Borgahällans lodräta klippvägg på andra sidan Borgasjön i grannlandet Jämtland. I reservatet finns sex områden med höga attraktionsvärden som kan nås via naturreservatets leder och stigar: Korpådalen, Sodtme, Storviken, Våarmoevaartoe, Klöver-



Utsikt från Gaalloe mot Borgahällan. Foto: Lena Lundevaller.

fjället och Gaalloe. Utanför fjällederna kan terrängen bitvis vara mer svårframkomlig med branta fjäll och täta videsnår. Vintertid är laviner vanliga på de branta fjällen.

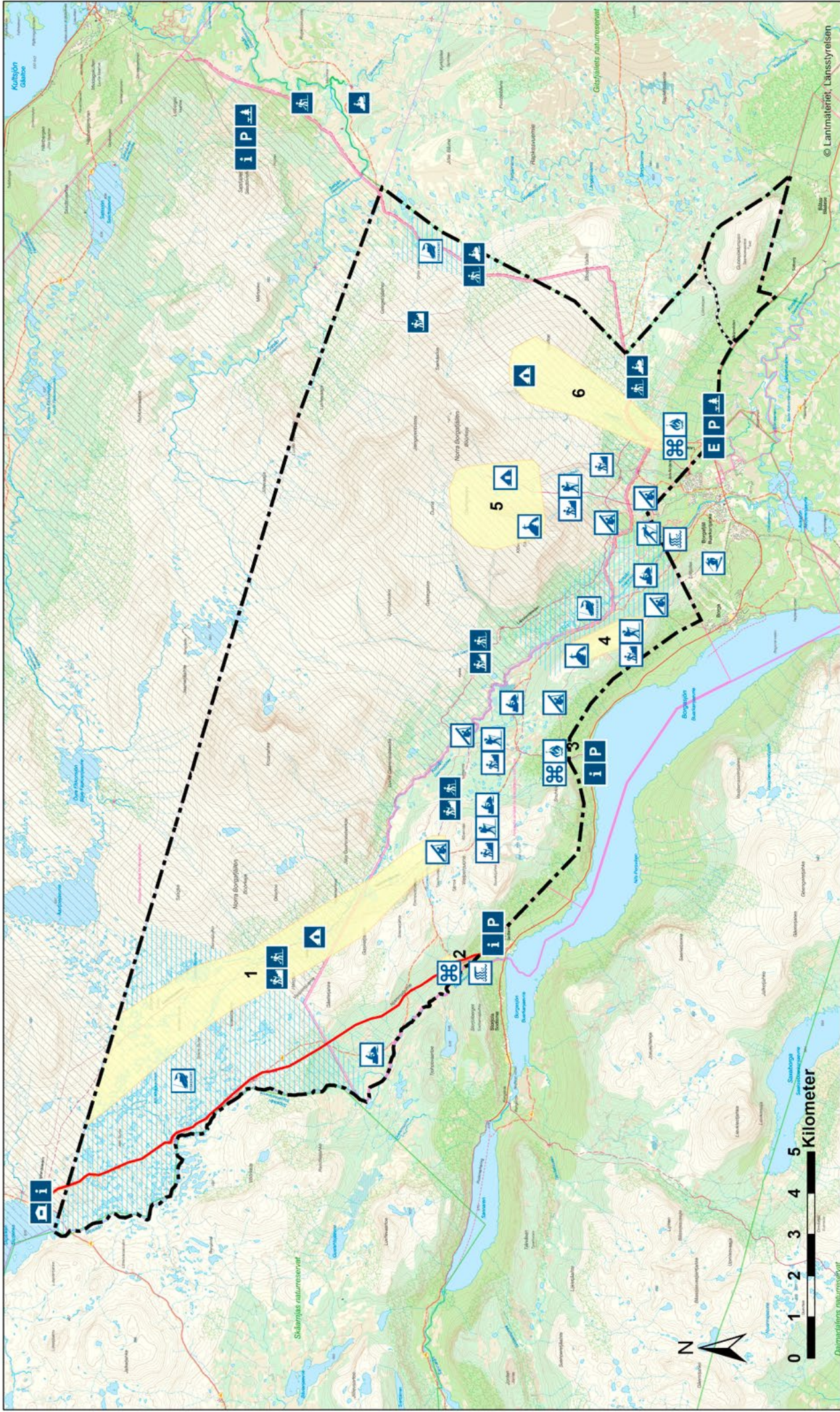
Området har en lång samisk historia och i hela naturreservatet bedrivs aktivrenskötsel. Det finns fyra restaurerade samevisten och gott om fornlämningar och berättelser som kan berätta om människorna som levit i området och hur det nyttjats genom tiderna.

Naturreservatets storlek och frånvaron av bilvägar inom naturreservatet gör att det också kan erbjuda mer vildmarkspräglade upplevelser utan besöksanordningar och ljud- och ljusstörningar. Det finns några relativt lättillgängliga områden för bl.a. rofyllda vandringar och skidturer, bivacksbygge, naturfotografering, toppturer, norrskens- och stjärnskådning. Under barmarkspenoden är det i Korpådalen och i dalen öster om Klöverfjället främst andra besökare och ledmarkeringar som kan påverka naturupplevelsen. Vintertid hörs och syns skotertrafiken i Korpådalen och det sker transporter av offpiståkare till Klöverfjällets toppar.

Söder om naturreservatet finns privata fritidshus och uthyrningsstugor och Borgafjäll med olika former av service. Lillfjället har ett par skidliftar med flera nedfarter. Flera företag hyr ut utrustning för sommar- och vinteraktiviteter och erbjuder olika former av arrangemang och turer, t.ex. skoterturer, offpist- och toppturer, terrängcykling, guidad ripjakt, sportfiske, helikopter- och catskitransporter. Atlantvindarna från väster har gjort området känt för att vara snösäkert. Populära toppar för lössnöåkning är Klöverfjället, Jiengegietje och Jiengejhtseme.



Lapplandsleden vid Geartoe. Foto: Daniel Eriksson.



Karta över besöksvärda platser och anordningar för friluftslivet, inkl. fjälleder

Reservatsanordningar

- E** Entré
- i** Informationsskylt
- P** Parkering
- Rastplats
- Rastskydd
- Stuga, övernattnings
- Vandringstied

Övriga anordningar

- Stattlig sommarled / Vandring
- Stattlig vinterled / Skidor
- Stattlig skoterled
- Kommunal sommarled / Vandring
- Kommunal vinterled / Skidor
- Kommunal skoterled
- Motionsspår

Besöksmål

- Övrig vandringstig
- Naturreservat gräns
- Område med permanent terrängkorrigeringsförbud enligt terrängkorrigningslagen
- Grillplats
- Vindskydd
- Rastskydd
- Skidlift
- Kulturmiljö, sameviste
- Utsikt
- Vattenfall

- Besöksvärt område
- Sportfiske



Länsstyrelsen Västerbotten

Anläggningar för friluftslivet

Systemet av fjälleder gör det relativt enkelt att färdas i naturreservatet året om. Många leder utgår från Borgafjäll där också reservatets entré ligger med parkering och information om området. Det finns också parkeringar intill vägen vid Sutme och Storviken längre västerut. Det är gott om stigar, där varierat nyttjande och underhåll gör att de bitvis kan vara svåra att följa i terrängen. Förutom längs fjällederna finns det få besöksanordningar.

Sedan mitten av 1980-talet förvaltas några av lederna av Länsstyrelsen på uppdrag av Naturvårdsverket. Genom vackra Korpådalen går Lapplandsleden med utblickar mot Borgahällan. Lapplandsleden är en vandrings- och skidled mellan Borgafjäll och Hemavan som färdigställdes 2021. I Hemavan ansluter leden till Kungsleden som gör det möjligt att fortsätta ända till Abisko.

Kommunen har kring Borgafjäll några närleder för vandring, skidåkning och skoterkörning. Utmed lederna finns några vindskydd, t.ex. på Våarmoevaartoe. Skoterlederna sköts av Dorotea skoterklubb som ingår i skoteralliansen inom Dorotea kommun (SAIDAK). Genom att de som använder skoterlederna köper ledkort och karta kan skoterklubben hålla lederna i gott skick.

Reservatets övriga stigar saknar ofta ledmarkering och har varierat underhåll. Några stigar är för renskötarnas behov. Fiskestigar finns t.ex. längs Korpån och mellan sjöarna i nordvästra delen av naturreservatet. Väster om Gubbsjöklumpen passerar en stig från Brännliden genom reservatet. Motionsspåren vid Borgafjäll ligger delvis i naturreservatet. Det finns också några rastplatser, vindskydd och rastskydd. Rastskydd är till för att söka skydd i dåligt väder eller för att ta en rast. Övernattning och nyttjande av nödveden ska endast ske i nödsituationer. Fina naturliga tältplatser går att finna vid reservatets många sjöar och vattendrag, med drickbart vatten.

Sträckning	Typ inom naturreservatet
Borgafjäll - Saxnäs	S, V, Sk
Borgafjäll – Sliptjehke (Lappandsleden)	S, V
Sutme – Sliptjehke	S, Sk
Lillfjället	S
Borgafjäll – Våarmoevaartoe – Storvikens sameviste	S, V
Borgafjäll – Korpådalen – Sutme	Sk
Borgafjäll – Klöverfjället	S, V

Tabell med sammanställning av leder i naturreservatet. S=Sommarled/Vandringsled, V=Vinterled/Skidled, Sk=Skoterled.



Spänger över myrarna på leden mot Klöverfjället. Foto: Lena Lundevaller.

Slitage och andra störningar

Påverkan från föroreningar, skräp och oförsiktigt beteende under känsliga perioder, t.ex. häckning, förekommer endast i begränsad omfattning. Åtgärder har genomförts för att förhöja besökares vistelse i naturreservatet och undvika störningar mellan olika aktiviteter, t.ex. separering av leder för skidåkning och skoterkörning.

Mark- och vegetationsskador från slitage återfinns främst på reservatets fjällhedrar, i torra hedbjörkskogar, i fuktstråk och på våtmarker. Pågående erosion i marktäcknet till följd av terrängkörning, terrängcykling och upprepat tramp märks bl.a. kring Borgafjäll. I naturreservatet rör sig besökare främst längs lederna. Naturreservatets fjälleder har försetts med spänger på våtmarker och delvis på fjällhedrar för att förebygga skador. Det händer att besökares olika aktiviteter påverkar varandras natur- och friluftsupplevelser. Skid- och skoterleder är delvis separerade i naturreservatet. I Korpåns nedre delar går skidleden och skoterleden mot Sliptjehke på var sida om Korpån. Mellan Borgafjäll och Saxnäs är lederna för skidåkning och skoterkörning till stor del separerade. Från kommungränsen rundar skoterleden öster om fjällmassivet och fortsätter genom Gitsfjällets naturreservat fram till Saxnäs medan skidleden går lite högre upp på fjällsluttningen.

Ljus- och ljudstörningar förekommer främst nära bebyggelsen kring Borgafjäll, vid skoterleder samt från transporter av besökare till populära fiskesjöar och för skidåkning kring Klöverfjället och Jiengejehtseme. Antalet vandrare mellan Borgafjäll och Klimpfjäll har ökat sedan Lapplandsleden invigdes, vilket märks på beläggningen i stugan vid Sliptjehke. Nedskräpning och försämrade sanitära förhållanden vid rastplatser och populära leder kan allvarligt påverka naturreservatets fåglar, djur och goda vattenkvalité.

Liksom vid all vistelse i den vackra fjällmiljön är det viktigt att vid färd utanför lederna visa hänsyn till känsliga naturmiljöer, djurlivet, renar, renskötseln och andra besökare. Klättring, offpiståkning o.dyl. på de branta fjällsidorna kan framkalla ras och laviner. Det är enligt rennärlingslagen förbjudet att skräm- ma, störa och driva bort renar.

Vid skoterkörning i naturreservatet är det viktigt att hålla sig uppdaterad om vilka regler som gäller. Större delen av naturreservatet ligger inom permanent område med terrängkörningsförbud enligt terrängkörningslagen. Där är snöskoterkörning, med några få undantag, endast tillåten längs de allmänna skoterlederna. I likhet med övriga Västerbottensfjällen gäller också tillfälliga förbud enligt terrängkörningslagen i naturreservatet, t.ex. det så kallade majförbudet från 5 maj varje år (Lst dnr 523-8339-2014). Majförbudet innefattar även skoterlederna i Norra Borgafjällsområdet. Majförbudet har funnits sedan 1978, främst i syfte att säkerställa att skoterkörning varje vårvinter upphör vid tidpunkten för renarnas ankomst och kalvning inom åretruntmarkerna. För personer folkbokförda väster om odlingsgränsen inom Västerbottens län gäller inte majförbudet färd längs allmän skoterled, inklusive färd över sjöar längs skoterledens sträckning. För att minska påverkan på renskötseln eller olägenheter ur naturvårdssynpunkt kan kommunen, och i de fall det berör flera kommuner Länsstyrelsen, i enlighet med 3 § terrängkörningslagen, besluta om ytterligare tillfälliga skoterförbud.



Nyfångad röding. Foto: Mostphotos.

9. Fiske och jakt

Sportfiske till allmänheten upplåts 2022 med statens fiskekort i Korpåns nedre delar. Några av de små tjärnarna i nordöstra delen av reservatet ingår i ett större område för flugfiske och vintertid pimpelfiske kring Stensjöbäcken i Gitsfjällets naturreservat. Med statens fiskekort kan vandrare och skidåkare längs Lapplandsleden vid Sturjie fiska inom 500 meter från leden. I Slipsikåns strömmande vatten och övriga små sjöar kring Sturjie är fisket efter öring och röding kvoterat. Resterande sjöar och vattendrag i naturreservatet är inte upplåtna för allmänhetens fiske. I hela naturreservatet sker upplåtelse av småviltjakt till allmänheten, t.ex. höstens ripjakt, liksom upplåtelse för ortsbornas älgjakt. Det innebär att det finns fiske- och jaktområden nära väg men också mer otillgängliga områden som nås efter en lång vandringssträcka eller med helikopter. En fiske- eller jakttur i området bjuder också på hänförande naturscenerier. Vilka områden som är upplåtna för jakt- och fiske kan variera liksom tillåtna fångstredskap, förbudstider, bag-limits med mera.

10. Renskötsel

Renen och renskötsel med binäringar är sedan lång tid en naturlig del av områdets helhetsvärden och betydelsefullt för landskapets utseende och funktion. Området är för samebyarna Vilhelmina södra och Voernese ett viktigt kalvningsland och betesområde från tidig vår till sen höst.

Hela naturreservatet ligger inom Vilhelmina södra samebys åretruntmarker. Vilhelmina södra sameby är en fjällsameby med åretruntmarker i Dorotea och Vilhelmina kommuner. I väster utgör Slipsikån och Borgasjön gräns mellan Vilhelmina södra sameby och Voernese sameby. Genom ett samarbete mellan samebyarna betar också renar från Voernese inom Norra Borgafjälles naturreservat under sommaren och hösten. Voernese är en fjällsameby i Jämtlands län som har sina renbetesfjäll (åretruntmarker) i Strömsunds kommun. Voernese hette tidigare Frostviken norra.

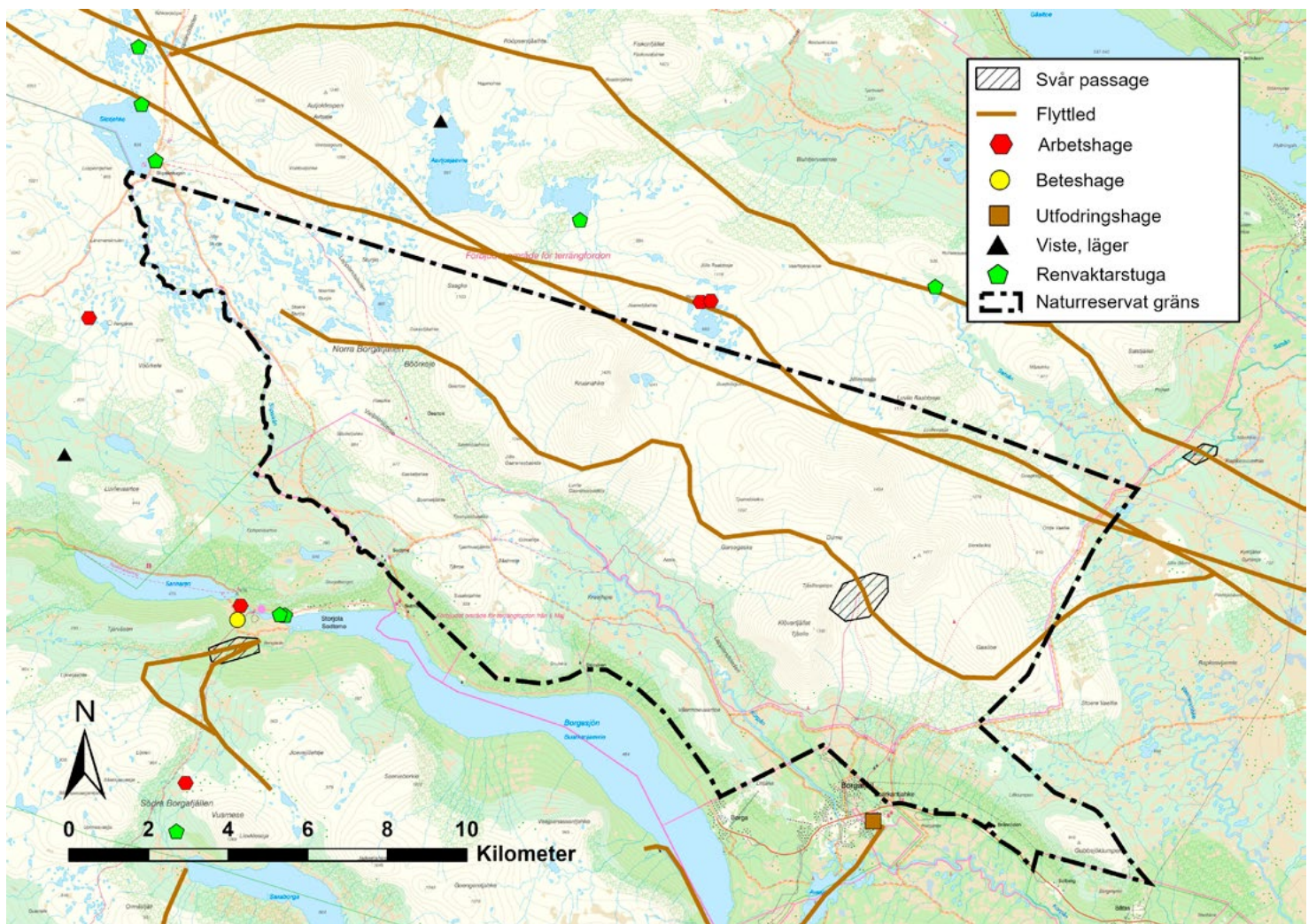
I hela naturreservatet bedrivs aktiv renskötsel.
Foto: Per Nihlén.



På våren släpps renarna öster om Gitsfjället och de vandrar sedan i takt med snösmältningen västerut. Reservatets hänglavsrika barr- och fjällbjörkskogar är viktiga under tidig vår då skare, tjockt snötäcke och is gör det svårt för renarna att gräva efter föda.

Under våren och försommaren vistas renarna på områdets snöfria syd-sluttningar, myrar, källor och bäckdrag och i fjällbjörkskogen där grönskan kommer tidigt, t.ex. tuvullens näringsrika rötter och späda blad av kvanne. Vajorna söker sig till lämpliga kalvningsplatser där terrängen är småkuperad och skyddad från vind. Under sommaren sprider renarna ut sig över fjällsluttningarnas och fjällplatåernas fjällhedar för att undkomma värmen och insekter, t.ex. väster om Jiengejehtseme och de öppna fjällplatåerna kring Sturjie vidare mot Stekenjokk. Sommartid föredrar renarna gräs, örter och blad på buskar och lövträd framför vinterns lavdiet. Även myrarnas vattenklöver, starrer och videsnår är viktiga sommarbeten. Under hösten söker sig renarna åter mot fjälldalarna vid Jiengejehtseme för att få skydd från snö och kalla vindar under pälsbytet, för att sedan fortsätta vidare österut mot Gitsfjällets och Blaikfjällets myrar för att beta. Fjällbjörkskogarnas svamp är också omtyckt föda. Renarna övergår långsamt till vinterns lavdiet. Sen höst sker flytten till vinterbeteslanden.

Särskilt känsliga perioder för störningar från andra verksamheter och aktiviteter, t.ex. skoterkörning och småviltjakt, är under vår- och höstflytt, kalvningstiden från början av maj – juni samt vid samling för kalvmärkning under högsommaren och höstslakt i september. Området är också viktigt för husbehovsfiske och jakt.



Karta med strategiska platser och svåra passager i Norra Borgafjällsområdet för samebyarna Vilhelmina södra och Voernese. Förutom de på kartan redovisade platserna kan bl.a. väder, betestillgång och störningar från olika friluftaktiviteter, jakt och motortrafik medföra att andra områden får ökad betydelse. Källa: Sametingets markanvändningskarta.

Rennäringens anläggningar

Vilhelmina södra sameby har ett par betydelsefulla flyttleder i öst - västlig riktning genom naturreservatet med en svår passage vid Durrie, mellan Klöverfjället och Jiengejhtseme. Andra mer generellt svåra passager där det ofta är svårt att få renarna att passera är bl.a. vadställena, branta sluttningar, vägar, turiststråk och bebyggelse. Det finns en arbetshage vid Fetsjön, strax norr om naturreservatet. Där samlas renarna för märkning vid midsommartid. Beroende på lokala förhållanden, t.ex. väder, betestillgång, och störningar från olika friluftaktiviteter, medföra att andra delar av naturreservatet kan få ökad betydelse vid exempelvis flytt, kalvning och för bete.

Karta med strategiska platser och svåra passager i Norra Borgafjällsområdet för samebyarna Vilhelmina södra och Voernese. Förutom de på kartan redovisade platserna kan bl.a. väder, betestillgång och störningar från olika friluftaktiviteter, jakt och motortrafik medföra att andra områden får ökad betydelse. Källa: Sametingets markanvändningskarta.

11. Forskning och miljöövervakning

I Norra Borgafjällsområdet pågår forskning och stödåtgärder för bevarande av fjällräv. Det finns provtagningsstation inom VISS, vatteninformationssystem Sverige. Spindelfaunan i Norra Borgafjällen har inventerats 2019 inom ramen för FORMAS (statliga forskningsrådet för hållbar utveckling) forskningsprojekt "Höjdvariation i artsamhällen utefter den skandinaviska fjällkedjan".

En ung ripa upptäcker världen. Foto: Oskar Karlin.



Källor i urval

- Abrahamsson, Tore. 1992. *Okända fjäll*. Svenska Turistföreningen.
- Aronsson, M, Gardfjell, H & Sjödin, M. 2015. *Serpentinfloran i Tärnaby – endemiskt växtsamhälle hotat av gruvnäring*. Fauna och Flora 110(2), sid. 2 – 7.
- Bergström, Erik (red). 1923. *Lappland II. Västerbottens lappmarker och kustland*. Svenska turistföreningens resehandböcker XXVI. Wahlström & Widstrand, Stockholm.
- Ehrich, Dorothée et.al. 2020. *Documenting lemming population change in the Arctic: Can we detect trends?* Ambio, 49(3), sid. 786 – 800.
- Fröling, Nils (red). 1937. *Fjällturer i Södra Lappland*. Svenska Turistföreningens resehandbok. Svenska Turistföreningens förlag, Stockholm.
- Greiling, R.O. & Grimmer, J.C. 2007. *Köli Nappes in the north-central Swedish Caledonides – new views on stratigraphy and structural evolution*. GFF, Vol. 129, sid. 141–153.
- Gustafson, Iréne och Persson, Eva red. 2005. *Byar i Dorotea – en dokumentation*.
- Hasselbrink, Gustav. 1981 - 1985. *Südlappisches Wörterbuch / Oårj'elsaamien baaguog'ärjaa*. Band 1 – 3. Skrifter utgivna genom Landsmåls- och folkminnesarkivet i Uppsala. Serie C:4.
- Hjelmstedt, Fredrik & Sundvall, Jonas. 2004. *Svenska toppturer. Över 150 turer i de svenska fjällen – från Städjan i söder till riksgränsen i norr*. Calazo AB.
- Israelsson, Per-Martin. 2015. *Svensk – sydsamisk Sydsamisk – svensk ordbok. Daaroen – åarjelsaemien Åarjelsaemien – daaroen baakoegärja*. Sametinget.
- Karlin, Oskar. 2021. *Friluftsatlas Lapplandsleden*. Calazo förlag.
- Klontny, A, Engelmann, R, Grimmer JC, Greiling Reinhard O, Hirt A. 2011. *Magnetic fabric development in a highly anisotropic magnetite-bearing ductile shear zone (Seve Nappe Complex, Scandinavian Caledonides)*. International Journal of Earth Sciences 101. Sid. 671 - 692.
- Kuusamo, Ann-Charlott. 1980. *Kvinnomarschen*. Svenska turistföreningens årsskrift, tema Västerbotten. Sid. 182 – 188.
- Ljungdahl, Eva. 2018. *Samebyar i Frostviken Voernese, Ohredahke och Raedtievaerie – historia, kulturmiljöer & turism*. Skrifter av Gaaltije.

- Länsstyrelsen i Jämtlands län och Frostviken norra sameby. 1992. Utvecklingsplanering, markanvändningsredovisning och driftplanering för Frostvikens norra sameby.
- Länsstyrelsen i Västerbottens län. 1993. *Katalog över våtmarker Dorotea och Vilhelmina kommuner*. Bilaga 1A till "Våtmarker i Västerbottens län" meddelande 1:1993.
- Länsstyrelsen i Västerbotten och Norrbottens län & Vägverket Region Norr. 2001. *Värdefulla vägmiljöer i Norrbottens och Västerbottens län*. Länsstyrelsen i Västerbottens läns meddelande 2:2001
- Länsstyrelsen Västerbottens län. 2001. *Riksintressen för naturvård Västerbottens län*. Meddelande 4:2001.
- Länsstyrelsen i Västerbottens län. 2002. *Bevarande av samiska miljöer i Västerbottens län*. Meddelande 4:2002.
- Länsstyrelsen i Västerbottens län & Vilhelmina södra sameby. 2007. *Vilhelmina södra sameby, en beskrivning av samebyns förutsättningar, markanvändning och renskötsel*.
- Länsstyrelsen Västerbotten. 2017. *Bevarandeplan för Natura 2000-området Norra Borgafjäll*. Dnr 512-7557-2016.
- Länsstyrelsen Västerbotten. 2022. *Fjällfiske 2022. Statens vatten Västerbottens län*. Broschyr.
- Länsstyrelsen Västerbotten. 2023. *Norra Borgafjällens natur- och kulturlandskap*. Rapport.
- Nationella Snöskoterrådet. 2011. *Planera för snöskoter*. Reviderad upplaga november 2011.
- Naturvårdsverket 1986. *Det statliga ledsystemet i fjällen. Bakgrund och led-systemets omfattning*. Solna: Statens naturvårdsverk. ISBN 91-6201012-3.
- Naturvårdsverket. 2004. *Skyddsvärda statliga skogar Jämtlands och Västerbottens län*. Rapport 5343.
- Naturvårdsverket. 2006. *Skyddsvärda statliga skogar. Samråd om områden på Statens fastighetsverks markinnehav i Norrbottens, Västerbottens och Jämtlands län*. Rapport 5573.
- Naturvårdsverket 2014. *Nulägesbeskrivning av det statliga ledsystemet i fjällen. Beskrivning av nuvarande omfattning och skick samt beskrivning av resursbehov och möjligheter för utveckling av ledsystemet*. PM 2014-09-12. Naturvårdsverkets ärendenummer NV-10379-11.

- Nilsson-Mankok, Erik. 1981. *Samiska Ortsnamn och topografiska ord inom Vilhelmina och Dorotea*. Centraltryckeriet Bröderna Larson i Umeå AB.
- Nordstedt, Gudrun. 2010. *Fatmomakkes omland i historisk belysning*.
- Näslund, Elof. 2002. *Borgabygden i ord och bild*.
- Rune, Olof. 1953. *Plant life on serpentines and related rocks in the north of Sweden*. Acta phytogeographica Suecica 31. Svenska växtgeografiska sällskapet. Uppsala.
- Rune, Olof. 1957. *De serpentinicola elementen i Fennoskandiens flora*. Svensk Botanisk Tidskrift 51. Häfte 1, sid. 41 - 105.
- Rune, Olof. 1988. *Serpentinfloran i Skandinavien*. Blyttia 46, sid 43 – 51.
- Severinsen, Anne. 2016. *Sørsamenes fjellfiske, ørret, sik og røye – et svømmende mat-forråd. I Fjellfiske i forntiden. Årtusener med svømmende rikedom*. Red. Axel Mjærum og Elling Utvik Wammer. Portal forlag og Kulturhistorisk museum Oslo. Sid. 159 – 181.
- Västerbottens museum. 1987. *Sevärd kultur*. Tidskr. Västerbotten 4:87.
- Västerbottens museum. 1994. *Sevärd natur*. Tidskr. Västerbotten 4:94.
- Västerbottens museum. 1996. *Kulturspår i fjällen*. Tidskr. Västerbotten 1996:3.
- Västerbottens museum. 2008. *Fjällens kultur- och naturvärden. Fornminnesinventering i tätortsnära miljöer samt Fotodokumentation av landskapets förändringar*. Kulturhistorisk rapport.
- Västerbottens museum. 2009. *Markhistorisk utredning av vityxne och dubbelbeckasinlokaler*. Uppdragsverksamheten. Dnr 4/09.
- Västerbottens museum. 2019. *Kulturhistorisk utredning längs med vandringsleden mellan Saxnäs och Borgafjäll, Vilhelmina och Dorotea socknar och kommuner, Västerbottens län*. Arkeologisk rapport. Uppdragsverksamheten dnr 591/19.
- Wennstedt Edvinger, Britta. 2010. *Sydöstra Korpådalen. Arkeologisk utredning steg 1. Dorotea socken, Lappland, Dorotea kommun, Västerbottens län*. Arkeologisentrum rapport 2010:06.
- Westerdahl, Christer. 1986. *Samer nolaskogs en historisk introduktion till samerna i Ångermanland och Åsele lappmark*. Bjästa.
- Westerdahl, 2008. *Sydsamer från Bottenhavet till Atlanten*. Båtdokgruppen.

Databaser, kartor och webb

Fjällsäkerhetsrådet. <http://www.fjallsakerhetsradet.se>

Föreningen Konstvägen sju älvar. <https://konstvagen.se>

Lantmäteriet. Historiska kartor. <https://historiskakartor.lantmateriet.se/historiskakartor>

Lantmäteriverket. 1980. *Vegetationskarta över de svenska fjällen. Kartblad nr 15 Frostviken 22E/22F. Skala 1:100 000.*

Lantmäteriverket. 1983. *Vegetationskarta över de svenska fjällen. Kartblad nr 14 Fatmomakke 23E/23F. Skala 1:100 000.*

Länsstyrelserna. Vatten Informations System Sverige, VISS. <https://viss.lansstyrelsen.se>

Nationella snöskoterrådet. <http://snoskoterradet.se>

Naturvårdsverket. Skyddad Natur. <https://skyddadnatur.naturvardsverket.se>

Naturvårdsverket. 1975. *Geomorfologiska kartbladen 23E Sipmeke och 23F Fatmomakke – Beskrivning och naturvärdesbedömning inkl. karta. SNV PM 539.*

Riksantikvarieämbetet. Databasen Fornsök. <https://app.raa.se/open/fornsok>

SAIDK, Skoteralliansen inom Dorotea kommun. <https://saidk.se>

Samiskt informationscentrum. <http://www.samer.se>

Sametinget. 2009. Rennäringens markanvändningsdata m.m. <https://www.sametinget.se>

SGU Kartvisare. <https://apps.sgu.se/kartvisare>

SGU. 1991. *Berggrundskartan 23E Sipmeke SV-SO. Skala 1:50 000. SGU serie Ai nr 74.*

SGU. 1993. *Berggrundskartan 23F Fatmomakke SV. Skala 1:50 000. SGU serie Ai nr 76.*

SGU. 1997. *Berggrundskartan 22F Risbäck NV. Skala 1:50 000. SGU serie Ai nr 102.*

SLU. Artportalen och Artfakta. <https://artportalen.se> och <https://artfakta.se/naturvard>

Svenska botaniska föreningen <https://botanikportalen.se>

+ Länsstyrelsernas GIS och Lantmäteriets kartor.

Artlista

Listan nedan redovisar några av de arter som har noterats inom Norra Borgafjällens naturreservat. Hotkategori anges enligt Artdatabankens Rödlista 2020¹.

Vetenskapligt namn	Svenskt namn	Hot-kategori
Lavar		
<i>Acolium karelicum</i>	Liten sotlav	VU
<i>Alectoria sarmentosa</i>	Garnlav	NT
<i>Allocladium adaequatum</i>	Mörkhövdad spiklav	
<i>Arthonia vinosa</i>	Rostfläck	
<i>Bryoria simplicior</i>	Björktagellav	
<i>Calicium tigillare</i>	Ladlav	NT
<i>Catolechia wahlenbergii</i>	Gyllenlav	
<i>Chaenotheca brachypoda</i>	Gulnål	
<i>Chaenotheca chlorella</i>	Kornig nållav	
<i>Chaenotheca laevigata</i>	Nordlig nållav	NT
<i>Chaenotheca stemonea</i>	Luddnål	
<i>Chaenotheca subroscida</i>	Vitgrynig nållav	NT
<i>Cladonia arbuscula</i>	Gulvit renlav	
<i>Evernia mesomorpha</i>	Grenlav	VU
<i>Flavocetraria nivalis</i>	Snölav	
<i>Fuscopannaria confusa</i>	Forsgytterlav	NT
<i>Fuscopannaria praetermissa</i>	Kalkgytterlav	
<i>Hypogymnia bitteri</i>	Knottrig blåslav	NT

1 Artdatabanken. 2020. Rödlistade arter i Sverige 2020. CR=Critically endangered/Aktut hotad, EN=Endangered/Starkt hotad, VU=Vulnerable/Sårbar, NT=Near threatened/Nära hotad.

Vetenskapligt namn	Svenskt namn	Hot-kategori
<i>Hypogymnia hultenii</i>	Kavernularia	NT
<i>Hypogymnia vittata</i>	Skuggblåslav	
<i>Leptogium saturninum</i>	Skinnlav	
<i>Lichenomphalia alpina</i>	Kantarellnavling	
<i>Lobaria scrobiculata</i>	Skrovellav	NT
<i>Lobaria pulmonaria</i>	Lunglav	NT
<i>Lopadium pezizoideum</i>	Kornlav	
<i>Melanohalea olivacea</i>	Snömärkeslav	
<i>Nephroma arcticum</i>	Norrlandslav	
<i>Nephroma parile</i>	Bårdlav	
<i>Nephroma resupinatum</i>	Luddlav	
<i>Nephroma bellum</i>	Stuplav	
<i>Ophioparma ventosa</i>	Vindlav	
<i>Parmeliella triptophylla</i>	Korallblylav	
<i>Pertusaria sommerfeltii</i>	Barkporlav	NT
<i>Platismatia norvegica</i>	Norsk näverlav	VU
<i>Porpidia macrocarpa</i>	Blocklav	
<i>Protopannaria pezizoides</i>	Gytterlav	
<i>Psoroma hypnorum</i>	Skållav	
<i>Sclerophora coniophaea</i>	Rödbrun blekspik	NT
<i>Thamnolia vermicularis</i>	Masklav	
<i>Vulpicida juniperinus</i>	Enlav	

Vetenskapligt namn	Svenskt namn	Hot-kategori
Mossor		
<i>Aneura pinguis</i>	Fetbålmossa	
<i>Calliergon richardsonii</i>	Guldskedmossa	
<i>Campylium stellatum</i>	Guldspärrmossa	
<i>Cinclidium stygium</i>	Myruddmossa	
<i>Hylocomiastrum pyrenaicum</i>	Grov husmossa	
<i>Loeskygnum badium</i>	Mässingmossa	
<i>Mylia taylorii</i>	Purpurmylia	
<i>Paludella squarrosa</i>	Piprensarmossa	
<i>Racomitrium lanuginosum</i>	Grå raggmossa	
<i>Sarmentypnum exannulatum</i>	Kärrkrokmossa	
<i>Sarmentypnum sarmentosum</i>	Blodkrokmossa	
<i>Scorpidium cossonii</i>	Späd skorpionmossa	
<i>Scorpidium scorpioides</i>	Korvskorpionmossa	
<i>Sphagnum angustifolium</i>	Klubbvitmossa	
<i>Sphagnum capillifolium</i>	Tallvitmossa	
<i>Sphagnum compactum</i>	Tät vitmossa	
<i>Sphagnum fuscum</i>	Rostvitmossa	
<i>Sphagnum lindbergii</i>	Björnvitmossa	
<i>Sphagnum papillosum</i>	Sotvitmossa	
<i>Sphagnum riparium</i>	Klyvbladsvitmossa	
<i>Sphagnum russowii</i>	Brokvitmossa	
<i>Sphagnum subfulvum</i>	Brun glansvitmossa	
<i>Sphagnum subsecundum</i>	Krokvitmossa	
<i>Sphagnum tenellum</i>	Ullvitmossa	
<i>Sphagnum teres</i>	Knoppvitmossa	
<i>Sphagnum warnstorffii</i>	Purpurvitmossa	

Vetenskapligt namn	Svenskt namn	Hot-kategori
<i>Straminergon stramineum</i>	Blek skedmossa	
<i>Tayloria tenuis</i>	Liten trumpetmossa	NT
<i>Tomentypnum nitens</i>	Gyllenmossa	
<i>Tortella tortuosa</i>	Kruskalkmossa	
Svampar		
<i>Climacocystis borealis</i>	Trådticka	
<i>Fomes fomentarius</i>	Fröschticka	
<i>Fomitopsis rosea</i>	Rosenticka	NT
<i>Fuscoporia viticola</i>	Vedticka	
<i>Inonotus obliquus</i>	Sprängticka	
<i>Lactarius scrobiculatus</i>	Svavelriska	
<i>Leptoporus mollis/erubescens</i>	Kötticka	NT
<i>Peltoporus leporinus</i>	Harticka	NT
<i>Phellinus ferrugineofuscus</i>	Ullticka	NT
<i>Phellinus igniarius</i>	Eldticka	
<i>Phellinus lundellii</i>	Björkeldticka	
<i>Phellinus nigricans</i>	Svart eldticka	
<i>Phellinus nigrolimitatus</i>	Gränsticka	NT
<i>Phlebia centrifuga</i>	Rynkskinn	VU
<i>Porodaedalea chrysoloma</i>	Granticka	NT
<i>Pseudographis pinicola</i>	Gammelgransskål	NT
<i>Scutellinia scutellata</i>	Ögonskål	
<i>Trametes ochracea</i>	Zonticka	

Vetenskapligt namn	Svenskt namn	Hot-kategori
Kärlväxter		
<i>Aconitum lycoctonum subsp. septentrionale</i>	Nordisk stormhatt	
<i>Agrostis stolonifera</i>	Krypven	
<i>Alchemilla alpina</i>	Fjällkåpa	
<i>Angelica archangelica subsp. archangelica</i>	Fjällkvanne	
<i>Antennaria dioica</i>	Kattfot	
<i>Arctous alpina</i>	Ripbär	
<i>Asplenium viride</i>	Grönbräken	
<i>Astragalus alpinus</i>	Fjällvedel	
<i>Athyrium distentifolium</i>	Fjällbräken	
<i>Bartsia alpina</i>	Svarthö	
<i>Bistorta vivipara</i>	Ormrot	
<i>Blechnum spicant</i>	Kambräken	



Snip är vanlig på reservatets myrar. Foto: Lena Lundevaller.

Vetenskapligt namn	Svenskt namn	Hot-kategori
<i>Botrychium lunaria</i>	Månlåsbräken	NT
<i>Calamagrostis chalybaea</i>	Skogsrör	
<i>Campanula rotundifolia</i>	Liten blåklocka	
<i>Carex bigelowii</i>	Styvstarr	
<i>Carex capillaris</i>	Hårstarr	
<i>Carex chordorrhiza</i>	Strängstarr	
<i>Carex dioica</i>	Nålstarr	
<i>Carex enchinata</i>	Stjärnstarr	
<i>Carex flava</i>	Knagglestarr	
<i>Carex lasiocarpa</i>	Trådstarr	
<i>Carex limosa</i>	Dystarr	
<i>Carex magellanica</i>	Sumpstarr	
<i>Carex nigra subsp. juncella</i>	Styltstarr	
<i>Carex pallescens</i>	Blekstarr	
<i>Carex pauciflora</i>	Taggstarr	
<i>Carex rotundata</i>	Rundstarr	
<i>Carex rufina</i>	Dvärgstarr	
<i>Carex saxatilis</i>	Glansstarr	
<i>Carex vaginata</i>	Slidstarr	
<i>Cerastium alpinum</i>	Fjällarv	
<i>Cerastium alpinum subsp. glabratum</i>	Kal fjällarv	
<i>Cerastium cerastoides</i>	Lapparv	
<i>Cerastium fontanum var. kajanense</i>	Smal hönsarv	NT
<i>Cherleria biflora</i>	Fjällnörel	
<i>Cirsium heterophyllum</i>	Brudborste	
<i>Comarum palustre</i>	Kråkklöver	
<i>Corallorhiza trifida</i>	Korallrot	

Vetenskapligt namn	Svenskt namn	Hot-kategori
<i>Cornus suecica</i>	Hönsbär	
<i>Crepis paludosa</i>	Kärrfibbla	
<i>Dactylorhiza maculata</i>	Fläcknycklar	
<i>Dactylorhiza majalis subsp. lapponica</i>	Sumpnycklar	
<i>Draba norvegica</i>	Bergdraba	
<i>Equisetum variegatum</i>	Smalfräken	
<i>Eriophorum angustifolium</i>	Ängsull	
<i>Eriophorum vaginatum</i>	Tuvull	
<i>Euphrasia hyperborea</i>	Tromsögontröst	
<i>Euphrasia wettsteinii</i>	Fjällögontröst	
<i>Gentiana nivalis</i>	Fjällgentiana	
<i>Geum rivale</i>	Humleblomster	
<i>Gnaphalium norvegicum</i>	Norsknoppa	
<i>Gnaphalium supinum</i>	Fjällnoppa	
<i>Gymnadenia conopsea</i>	Brudsporre	
<i>Harrimanella hypnoides</i>	Mossjung	
<i>Juncus arcticus</i>	Fjälltåg	
<i>Juncus trifidus</i>	Klynnetåg	
<i>Kalmia procumbens</i>	Krypljung	
<i>Lactuca alpina</i>	Torta	
<i>Leucanthemum vulgare</i>	Prästkrage	
<i>Leucorchis albida</i>	Vityxne	EN
<i>Linnaea borealis</i>	Linnea	
<i>Lycopodium alpinum</i>	Fjällummer	
<i>Melica nutans</i>	Bergslok	
<i>Menyanthes trifoliata</i>	Vattenklöver	
<i>Micranthes stellaris</i>	Stjärnbräcka	

Vetenskapligt namn	Svenskt namn	Hot-kategori
<i>Milium effusum</i>	Hässlebrodd	
<i>Myosotis decumbens</i>	Fjällförgätmigej	
<i>Nardus stricta</i>	Stagg	
<i>Neottia cordata</i>	Spindelblomster	
<i>Oxyria digyna</i>	Fjällsyra	
<i>Paris quadrifolia</i>	Ormbär	
<i>Parnassia palustris</i>	Slätterblomma	
<i>Pedicularis lapponica</i>	Lappspira	
<i>Pedicularis palustris subsp. borealis</i>	Nordspira	
<i>Pedicularis sceptrum-carolinum</i>	Kung Karls spira	
<i>Petasites frigidus</i>	Fjällskräp	
<i>Phegopteris connectilis</i>	Hultbräken	
<i>Phleum alpinum</i>	Fjälltimotej	
<i>Phyllodoce caerulea</i>	Lappljung	
<i>Pinguicula alpina</i>	Fjälltätört	
<i>Pinguicula vulgaris</i>	Tätört	
<i>Poa alpina</i>	Fjällgröe	
<i>Polygonatum verticillatum</i>	Kransrams	
<i>Polystichum lonchitis</i>	Taggbräken	
<i>Potentilla erecta</i>	Blodrot	
<i>Pyrola media</i>	Klockpyrola	
<i>Pyrola rotundifolia subsp. norvegica</i>	Norskpyrola	
<i>Ranunculus nivalis</i>	Fjällsmörblomma	
<i>Ranunculus platanifolius</i>	Vitsippsranunkel	
<i>Rhinanthus minor</i>	Ängsskallra	
<i>Rhinanthus minor subsp. groenlandicus</i>	Fjällskallra	
<i>Rhodiola rosea</i>	Rosenrot	

Vetenskapligt namn	Svenskt namn	Hot-kategori
<i>Rumex acetosa</i>	Ängssyra	
<i>Rumex acetosa subsp. lapponicus</i>	Lappsyra	
<i>Rumex acetosa var. serpentinicola</i>	Smal ängssyra	NT
<i>Salix caprea</i>	Sälg	
<i>Salix glauca</i>	Ripvide	
<i>Salix herbacea</i>	Dvärgvide	
<i>Salix lanata</i>	Ullvide	
<i>Salix reticulata</i>	Nätvide	
<i>Saussurea alpina</i>	Fjällskära	
<i>Selaginella selaginoides</i>	Dvärglummer	
<i>Silene acaulis</i>	Fjällglim	
<i>Silene dioica var. serpentinicola</i>	Dvärgrodblåra	VU
<i>Thalictrum alpinum</i>	Fjällruta	
<i>Tofieldia pusilla</i>	Björnbrodd	
<i>Trichophorum alpinum</i>	Snip	
<i>Trichophorum cespitosum</i>	Tuvsäv	
<i>Trollius europaeus</i>	Smörbollar	
<i>Valeriana sambucifolia</i>	Flädervänderot	
<i>Veronica alpina</i>	Fjällveronika	
<i>Veronica serpyllifolia subsp. humifusa</i>	Lappveronika	
<i>Viola biflora</i>	Fjällviol	
<i>Viola palustris</i>	Kärrviol	
<i>Viscaria alpina</i>	Fjällnejlika	
<i>Viscaria alpina var. serpentinicola</i>	Spenslig fjällnejlika	NT

Vetenskapligt namn	Svenskt namn	Hot-kategori
Insekter		
<i>Acentrella lapponica</i>		
<i>Agyneta decora</i>	Prydlig klubbspindel	
<i>Agyneta nigripes</i>	Fjällyckospindel	
<i>Agyneta similis</i>	Björklyckospindel	
<i>Ameletus alpinus</i>		
<i>Amphinemura standfussi</i>		
<i>Amphinemura sulcicollis</i>		
<i>Arcynopteryx compacta</i>		
<i>Aricia nicias</i>	Turkos blåvinge	VU
<i>Baetis muticus</i>		
<i>Baetis subalpinus</i>		
<i>Boloria aquilonaris</i>	Myrpärlemorfjäril	
<i>Boloria eunomia</i>	Svartringlad pärlemorfjäril	
<i>Boloria euphrosyne</i>	Prydlig pärlemor- fjäril	
<i>Boloria napaea</i>	Fjällpärlemorfjäril	
<i>Boloria selene</i>	Brunfläckig pärlemorfjäril	
<i>Boloria thore</i>	Bäckpärlemorfjäril	
<i>Bombus balteatus</i>	Fjällhumla	NT
<i>Bombus consobrinus</i>	Stormhattshumla	
<i>Bombus flavidus</i>	Lappsnylthumla	
<i>Bombus jonellus</i>	Ljunghumla	
<i>Bombus lapponicus</i>	Lapphumla	NT
<i>Bombus monticola</i>	Berghumla	NT
<i>Bombus polaris</i>	Polarhumla	NT

Vetenskapligt namn	Svenskt namn	Hot-kategori
<i>Bombus sporadicus</i>	Rallarjordhumla	
<i>Bombus wurflenii</i>	Tjuvhumla	
<i>Brachyptera risi</i>		
<i>Brachyta interrogationis</i>	Större frågeteckenbock	
<i>Callidium coriaceum</i>	Bronshjon	
<i>Chrysomela lapponica</i>	Brokglansbagge	
<i>Collinsia holmgreni</i>	Fjällnåjdspindel	
<i>Coranarta cordigera</i>	Vitfläckt hedfly	
<i>Cyaniris semiargus</i>	Ängsblåvinge	
<i>Diura nanseni</i>		
<i>Elateroides dermestoides</i>	Bredhalsad varvsfluga	
<i>Elmis aenea</i>		
<i>Entephria caesiata</i>	Grå blåbärsfältmätare	NT
<i>Ephemerella aurivillii</i>		
<i>Erebia ligea</i>	Skogsgräsfjäril	
<i>Erebia pandrose</i>	Fjällgräsfjäril	
<i>Erigone tirolensis</i>	Alptandspindel	
<i>Glacies coracina</i>	Svartgrå fjällmätare	
<i>Heptagenia dalecarlica</i>		

Vetenskapligt namn	Svenskt namn	Hot-kategori
<i>Isoperla difformis</i>		
<i>Isoperla grammatica</i>		
<i>Lampronia rupella</i>	Guldknoppmal	
<i>Lycaena hippothoe</i>	Violettekantad guldvinge	NT
<i>Macaria fusca</i>	Dvärgmätare	
<i>Mecynargus borealis</i>	Tundraspelspindel	
<i>Mecynargus morulus</i>	Alpspelspindel	
<i>Mecynargus paetulus</i>	Fjällspelspindel	
<i>Micaria alpina</i>	Fjällskimmerspindel	
<i>Olisthaerus megacephalus</i>		NT
<i>Ozyptila arctica</i>	Fjällpaddspindel	
<i>Philopotamus montanus</i>		
<i>Pytho abieticola</i>	Mindre barkplattbagge	VU
<i>Plebejus idas</i>	Hedblåvinge	
<i>Semanotus undatus</i>	Vågbandad barkbock	
<i>Sympistis heliophila</i>	Vitvingat hedfly	
<i>Walckenaeria clavicornis</i>	Knopp huvudspindel	
<i>Zygaena exulans</i>	Fjällbastardsvärmare	
Kräftdjur		
<i>Lepidurus arcticus</i>	Fjällsköldbladfoting	NT
Fiskar		
<i>Salmo trutta</i>	Öring	
<i>Salvelinus alpinus</i>	Röding	

Vetenskapligt namn	Svenskt namn	Hot-kategori
Fåglar		
<i>Acanthis flammea</i>	Gråsiska	
<i>Accipiter nisus</i>	Sparvhök	
<i>Acrocephalus schoenobaenus</i>	Sävsångare	
<i>Actitis hypoleucos</i>	Drillsnäppa	NT
<i>Aegolius funereus</i>	Pärluggla	
<i>Anas crecca</i>	Kricka	VU
<i>Anthus pratensis</i>	Ängspiplärka	
<i>Aquila chrysaetos</i>	Kungsörn	NT
<i>Asio flammeus</i>	Jorduggla	
<i>Aythya fuligula</i>	Vigg	
<i>Aythya marila</i>	Bergand	EN
<i>Bubo scandiacus</i>	Fjälluggla	CR
<i>Bucephala clangula</i>	Knipa	
<i>Buteo lagopus</i>	Fjällvråk	NT
<i>Calcarius lapponicus</i>	Lappsparv	VU
<i>Calidris alpina</i>	Kärrensäppa	
<i>Calidris falcinellus</i>	Myrsnäppa	
<i>Calidris maritima</i>	Skärrensäppa	
<i>Calidris pugnax</i>	Brushane	VU
<i>Calidris temminckii</i>	Mosnäppa	
<i>Charadrius hiaticula</i>	Större strandpipare	
<i>Charadrius morinellus</i>	Fjällpipare	
<i>Cinclus cinclus</i>	Strömstare	
<i>Clangula hyemalis</i>	Alfågel	NT
<i>Corvus corax</i>	Korp	
<i>Corvus corone</i>	Kråka	NT

Vetenskapligt namn	Svenskt namn	Hot-kategori
<i>Cuculus canorus</i>	Gök	
<i>Cygnus cygnus</i>	Sångsvan	
<i>Dryocopus martius</i>	Spillkråka	NT
<i>Emberiza rustica</i>	Videsparv	NT
<i>Emberiza schoeniclus</i>	Sävparv	NT
<i>Falco columbarius</i>	Stenfalk	NT
<i>Falco rusticolus</i>	Jaktfalk	EN
<i>Falco tinnunculus</i>	Tornfalk	
<i>Ficedula hypoleuca</i>	Svartvit flugsnappare	NT
<i>Fringilla montifringilla</i>	Bergfink	
<i>Gallinago gallinago</i>	Enkelbeckasin	
<i>Gallinago media</i>	Dubbelbeckasin	NT
<i>Gavia arctica</i>	Storlom	
<i>Gavia stellata</i>	Smålom	NT
<i>Grus grus</i>	Trana	
<i>Haliaeetus albicilla</i>	Havsörn	NT
<i>Lagopus lagopus</i>	Dalripa	
<i>Lagopus muta</i>	Fjällripa	
<i>Larus canus</i>	Fiskmås	NT
<i>Luscinia svecica</i>	Blåhake	
<i>Lyrurus tetrix</i>	Orre	
<i>Mareca penelope</i>	Bläsand	VU
<i>Melanitta nigra</i>	Sjöorre	
<i>Motacilla cinerea</i>	Forsärla	
<i>Motacilla flava</i>	Gulärla	
<i>Numenius phaeopus</i>	Småspov	
<i>Oenanthe oenanthe</i>	Stenskvätta	

Vetenskapligt namn	Svenskt namn	Hot-kategori
<i>Periparus ater</i>	Svartmes	
<i>Perisoreus infaustus</i>	Lavskrika	
<i>Phalaropus lobatus</i>	Smalnäbbad simsnäppa	
<i>Phylloscopus borealis</i>	Nordsångare	EN
<i>Phylloscopus sibilatrix</i>	Grönsångare	NT
<i>Picoides tridactylus</i>	Tretåig hackspett	NT
<i>Pinicola enucleator</i>	Tallbit	VU
<i>Plectrophenax nivalis</i>	Snösparv	
<i>Pluvialis apricaria</i>	Ljungpipare	
<i>Poecile cinctus</i>	Lappmes	NT
<i>Poecile montanus</i>	Talltita	NT
<i>Prunella modularis</i>	Järnsparv	
<i>Regulus regulus</i>	Kungsfågel	
<i>Saxicola rubetra</i>	Buskskvätta	NT
<i>Scolopax rusticola</i>	Morkulla	
<i>Stercorarius longicaudus</i>	Fjällabb	
<i>Sterna paradisaea</i>	Silvertärna	
<i>Surnia ulula</i>	Hökuggla	
<i>Tetrao urogallus</i>	Tjäder	
<i>Tetrastes bonasia</i>	Järpe	NT
<i>Tringa glareola</i>	Grönbena	
<i>Tringa nebularia</i>	Gluttsnäppa	
<i>Tringa totanus</i>	Rödbena	
<i>Troglodytes troglodytes</i>	Gärdsmyg	
<i>Turdus iliacus</i>	Rödvingetrast	NT
<i>Turdus pilaris</i>	Björktrast	NT
<i>Turdus torquatus</i>	Ringtrast	

Vetenskapligt namn	Svenskt namn	Hot-kategori
Däggdjur		
<i>Gulo gulo</i>	Järv	VU
<i>Lemmus lemmus</i>	Fjälllämmel	
<i>Lepus timidus</i>	Skogshare	NT
<i>Lutra lutra</i>	Utter	NT
<i>Lynx lynx</i>	Lo	VU
<i>Martes martes</i>	Mård	
<i>Mustela erminea</i>	Hermelin	
<i>Ursus arctos</i>	Brunbjörn	NT
<i>Vulpes lagopus</i>	Fjällräv	EN

Lapphumla är en liten humla som har sina bon i smågnagarnas hålor.
Foto: Andreas Garpebring.



Besöksmål och turer

Norra Borgafjällens naturreservat bjuder på härliga naturupplevelser året om. Lapplandsleden mellan Borgafjäll och Hemavan passerar naturreservatet. En annan populär led är Konstleden mellan Borgafjäll och Saxnäs.

Naturreservatet nås enklast från entrén i Borgafjäll. Där finns parkering och information om områdets fjälleder och närliggande naturreservat. Sex områden i naturreservatet har särskilt höga besöksvärden. Beskrivningarna av besöksområdena specificerar några särskilda kvalitéer för friluftslivet. Det ges också förslag på några enkla till medelsvåra dagsturer. Det är gott om fina naturliga tältplatser vid reservatets många sjöar och vattendrag med drickbart vatten.

Visa hänsyn

För att Norra Borgafjällen ska upplevas lika ostört och spännande i framtiden är det viktigt att besökare visar hänsyn till varandra, renskötseln, djur och natur. På några av lederna samsas vandrare, skid- och skoteråkare. Det gäller också att t.ex. hålla avstånd till fåglar och djurs boplatser och undvika att lämna spår av sin vistelse, t.ex. markskador och skräp.

Naturreservatets fjällhedar, fjällbranter och våtmarker är särskilt känsliga för störningar och slitage. Även terrängkörning utanför fjällederna kan vintertid orsaka skada, exempelvis på lavhedarnas av vinden exponerade vegetation och mark. Klättring och offpistiskidåkning på de branta fjällsidorna kan generera ras och laviner.

Vid vistelse bortanför fjällederna ska särskilt stor hänsyn tas till renar och bosättningar t.ex. vid val av färdväg och övernattningsplats samt undvika för renskötseln känsliga perioder. Delar av naturreservatet ligger inom område med terrängkörningsförbud, s.k. skoterförbudsområde. Där är det endast tillåtet att köra skoter på markerade skoterleder. Tidvis, bl.a. under renarnas vårflytt, kan ytterligare delar av naturreservatet vara avstängt för skotertrafik. Det är inte tillåtet att köra med motorfordon på barmark. Det är också giltigt för vissa fordon som drivs med el. För fiske gäller särskilda regler.

De flesta turer går till en målpunkt och samma väg tillbaka. När turen har olika start och slutmål behöver det stå en bil vid ledens slut, alternativt en förbeställd upphämtning. Avstånden är ungefärliga. Vinterlederna är markerade med röda kryss. Sommarlederna är markerade med orange färg och/eller rösen förutom i de fall de sammanfaller med vinterlederna. Några av turerna går inte på allmänna fjälleder och kan därför ha annan markering eller sakna utmärkning.

Beskrivningarna berör områden och aktiviteter som inte ingår i naturreservatets förvaltning. Många olika aktörer verkar inom området och bidrar till dess höga värde för rekreation och friluftsliv. Friluftsanordningarna sköts och underhålls utifrån ansvarig ägares förutsättningar.

Lapplandsleden genom Korpådalen i närheten av vindskyddet vid Tjaerhvietjålhte.
Foto: Oskar Karlin.



1. Korpådalen



I Korpåns breda dalgång mellan Sturjie och Borgafjäll är vildmarkskänslan påtaglig med Vielpienjuenies och Våarmoevaartoes fjällryggar i sydväst och i norr Kruanahke och Jiengejehtsemes fjälltoppar. Från Sturjie har Korpån ett meandrande lopp genom videbuskmarker, fjällbjörkskog och vidsträckta myrar till Borgafjäll.

Närmast Korpån breder myrar och videbuskage ut sig, ofta genomskurna av små torrbackar med fjällbjörk. I Korpåns många forssträckor finns chans att se strömstaren dyka efter husmaskar. Till dalgångens intressanta flora hör flera serpentintoleranta växter, t.ex. spenslig fjällnejlika och smal ängs-syra. Sprakande höstfärger och gott om kantareller i fjällbjörkskogen. På kalfjället vid Sturjie är landskapet storslaget med en mosaik av höjdryggar och små tjärnar med mycket klart vatten. Fågellivet är rikt med goda möjligheter att se bl.a. fjällabb och fjällpipare.

Björnfallet



4 km rundtur

Turen går huvudsakligen utanför naturreservatet. Leden startar i Borgafjäll och passerar bron över Korpåns kanjon vid Björnfallet. Nedanför bron finns en fin utmejslad jättegryta. Turen går att kombinera med en tur upp på Lillfjället eller Klöverfjället, se besöksområde 4 och 5.

I skogarna norr om Korpån går Borgafjälls preparerade skidspår.



Korpåns kanjon vid Björnfallet.
Foto: Lena Lundevaller.

Borgafjäll – Slipsikstugan (Lapplandsleden)



30 km enkel väg till Slipsikstugan, ytterligare 9 km till Soldalen i Kultsjödalen.

Turen mellan Borgafjäll och Slipsikstugan är lång men har få höjdstigningar. Leden är början på Lapplandsleden som ansluter till Kungsleden i Hemavan. Turen går i varierad terräng med enastående vyer mot omkringliggande fjällmassiv. En fin 2 - 3 dagarstur med tält.

Turen börjar i granskog, fortsätter genom fjällbjörkskogen i Korpådalen innan den når kalfjället. Leden slingrar sig runt sjöarna och höjderna vid Sturjie över kommungränsen till Vilhelmina och övernattningsstugan vid sjön Sliptjehke.

Längs leden finns några vindskydd. Nedanför Geartoe står ett rastskydd att söka skydd i för en kortare rast men nödveden ska lämnas till den som behöver den vid en nödsituation. Fina tältplatser är det gott om, t.ex. vid Assie. Sturjie – Sliptjehke området är värt en längre paus. I det öppna landskapet kan det vara rejält blåsigt. Med statens fiskekort är det tillåtet att fiska inom 500 meter från Lapplandsleden. I Sturjies övriga små sjöar och Slipsikån upplåts ett kvoterat fiske efter öring och röding.

Fina tältplatser finns det gott om i Korpådalen. Foto: Linda Lundevaller.



En särskilt fin vintertur är att på skidor sakta glida ner från Sliptjehke till rastskyddet vid Geartoe med Klöverfjällets topp och Borgahällans brant i fjärran.

Från Slipsikstugan kan turen fortsätta i flera riktningar: Till Sutme vid Borgasjön är det 12 km, se besöksområde 2. Till Soldalen, 2 km från Klimpfjäll i Kultsjödalen, är det 9 km lätt vandring över fjällheden. Lite mer krävande är de 14 km till Raukasjö och sedan ytterligare 13 km till Storjola vid vägs ände.

Säker vistelse

Förutom för årstiden lämpliga kläder och utrustning är det liksom vid all vistelse i fjällmiljö viktigt med kunskap om egen förmåga, fjällsäkerhet och fjällens förutsättningar. Meddela färdväg och beräknad återkomst och anpassa fjällturen efter vädret. Vädret kan snabbt slå om i fjällen. Delar av naturreservatet kan tidvis vara otillgängligt till följd av exempelvis hårda vindar, regn- och snöfall, laviner eller höga flöden i bäckar. Det gäller även vid färd längs lederna. Stenar, spänger och broar kan vara hala vid blöt väderlek. Färd över is liksom t.ex. klättring och offpistskidåkning på fjällsluttningarna sker på egen risk. Naturreservatet har gott om fina naturliga rast- och tältplatser. Enstaka på marken liggande pinnar får nyttjas till ved eller ta med egen ved. Inget skräp får lämnas i naturreservatet.

I händelse av dåligt väder finns rastskydd nedanför Geartoe och vid Gaalloe att söka skydd i. Rastskyddens främsta uppgift är att finnas vid nödsituationer. Det är därför viktigt att säcken med nödved bara används vid risk för fara vid fortsatt färd. Övernattning får endast ske i nödsituationer. Länsstyrelsen kontaktas om nödveden använts eller om något annat fattas i rastskyddet.

Beskrivningarna av besöksmålen och turerna måste för en säker vistelse i fjällterrängen kompletteras med bl.a. aktuell karta och aktuell information om ledstatus (t.ex. trasiga broar, lavinfara och skoteravstängningar). Utanför lederna behövs också kompass eller GPS.

2. Sodtme



Sodtmes sameviste har tre kåtor, några bodar och förrådsanordningar. Till vistet hör också en offersten. I en av kåtorna bodde familjen Kroik vår och höst ända fram till 1968. Sommartid höll man till uppe på fjället och vintern tillbringades vid Ångermanlandskusten. Ovanför vistet finns en renvall.

Den brusande Slipsikån slingar sig längs gränsen mot Jämtlands län. I de nedre delarna finns en två kilometer lång fors och en fin kanjon innan ån når Borgasjön vid Sutme. Utloppet i Borgasjön ligger utanför naturreservatet men är en vacker plats där utsikten mot Borgahällan inramas av åns mullrande. Det finns goda förutsättningar att se både forsärla och strömstare söka efter föda i ån. Ett kvoterat fiske efter öring och röding upplåts i delar av Slipsikån.

Sodtme sameviste



1,5 km enkel väg

Leden börjar vid parkeringen i Sutme. Det är en ganska brant stigning längs Slipsikån till vistet. Inledningsvis passerar en granskog med för området ovanligt grova och storväxta granar. Strax innan leden når fram till naturreservatsgränsen kan en kort avstickare göras till ett vattenfall i Slipsikån. Varma sommarkvarnar frestar grytan nedanför fallet till ett snabbt, uppfriskande dopp.

Turen fortsätter genom frodig fjällbjörkskog med högväxta örter som nordisk stormhatt, brudborste och tola. Stigen är bitvis förstärkt med skifferplattor och vid vistet finns en liten bro av fjällskiffer. Samevistet ligger i fjällbjörkskogen.

Ett alternativ till att följa samma väg tillbaka är att från Sodtme sameviste vandra mot Storvikens sameviste, se besöksområde 3. Stigen följer en gammal stenrösning som bitvis kan vara svår att se.



Vattenfall i Slipsikån. Foto: Lena Lundevaller

Sutme – Sodtme sameviste – Sliptjehke

12 km enkel väg



Se beskrivningen ovan för vandringen från parkeringen vid vägen i Sutme till samevistet. Efter samevistet blir stigen stenigare för att cirka 4 km efter samevistet nå kalvfällets böljande blommande gräsmarker som gradvis blir allt stenigare. Innan leden når fram till övernattningsstugan vid sjön Sliptjehke passeras det mäktiga kalvfjällslandskapet vid Sturjie. Fina naturliga tältplatser finns det gott om vid de klara tjärnarna med blånande fjäll i fjärran. Från övernattningsstugan går det att fortsätta till Borgafjäll, Klimpfjäll eller Raukasjö, se besöksområde 1.

Skoterleden från Sutme till Sliptjehke passerar Sodtme sameviste men har därefter en delvis annan sträckning jämfört med vandringsleden.



Smörbollor vid Sodtme sameviste, juli 2020. Foto: Emma Johansson.

3. Storviken



Vid Storvikens sameviste finns det en kåta och tre bodar. Vistet tillhörde släkten Kroik som bodde här vår till höst. Om vintrarna flyttade de ner mot skogslandet norr om Örnsköldsvik och Ångermanlandskusten. Lite längre upp på fjället Våarmoevaartoe ligger två äldre övergivna visten där kåtabottnarna knappt syns med det går fortfarande att se de öppna renvallarna med blommande smörbollar och tolta.

Storvikens sameviste



1 km enkel väg

Vandringen från parkeringen vid Borgasjön genom fjällbjörkskogen till Storvikens sameviste är ganska brant men mödan värd för den vackra utsikten mot Borgahällans stup och Borgasjön. Samevistet ligger i kanten av fjällbjörkskogen och kalfjället. Där finns en grillplats.

Till vindskyddet vid Korpån är det knappt 3 km förbi Kraejhpies små kullar. Vandringen är inte så besvärlig som antyds av det sydsamiska ordet *kraejhpie*, oframkomligt stenigt landskap. Det är också möjligt att fortsätta över Våarmoevaartoe mot Lillfjället och Borgafjäll, se besöksområde 4.

Storvikens sameviste med Borgasjön i bakgrunden. Foto: Lena Lundevaller.



4. Våarmoevaartoe



Våarmoevaartoe reser sig mellan Borgasjön och Korpådalen. Från den långsträckta höjdryggen bjuds på vacker utsikt åt alla håll: Korpådalen med den meandrande Korpån, Klöverfjället, Borgasjön med Borgahällan och in mot Raukaselet.

Borgafjäll – Våarmoevaartoe – Storvikens sameviste



10 km enkel väg

En vacker dag är den bedårande utsikten en ständig följeslagare under en vandring på Våarmoevaartoe oberoende av vilken riktning turen genomförs. Turen börjar med branta stigningar vid liftarna i Borgafjäll eller Borga. Väl uppe på kammen är fjällheden lättvandrad. I kanten av fjällbjörkskogen finns några vindskydd. Leden passerar Storvikens sameviste, se besöksområde 3. Från parkeringen vid Borgasjön nedanför Storvikens sameviste är det 7 km vandring längs vägen tillbaka till Borgafjäll.

Vintertid är det populärt med skidåkning offpist genom de glesa fjällbjörk- och granskogarna på Våarmoevaartoens sluttningar.

Lillfjället



5 km enkel väg

En kort tur med möjlighet att uppleva flera olika naturtyper: granskog, fjällbjörkskog, fjällhedar och kalfjäll. Turen går i valfri riktning mellan Borgafjäll och Borga. Följer man vägen från Borga är det cirka 3 km tillbaka till Borgafjäll. Skidbackarna i Borgafjäll ligger på Lillfjället. På Lillfjället finns det många stigar, så det är enkelt att både korta och förlänga turen, t.ex. till Björnfallet i besöksområde 1.

Från Borga kan turen förlängas utanför naturreservatet förbi dammen i Borgasjön och tillbaka till Borgafjäll. Totalt blir då turen cirka 14 kilometer.



Lappspira är en av fjällens få doftande blommor.
Foto: Lena Lundevaller.

5. Klöverfjället



Den vackra dalgången mellan Klöverfjället, 1 302 m.ö.h., och naturreservatets högsta topp Jiengegietje, 1 477 m.ö.h., är väl värd ett besök oavsett årstid. På den öppna fjällheden syns typiska låga fjällväxter som bl.a. lappljung och purpurbräcka. Passa också på att upptäcka några av fjällens många fjärilar t.ex. fjällbastardsvärmare, fjällgräsfjäril och hedblåvinge. Klöverfjällets karaktäristiska siluett fick stå modell när Ralph Erskine på 1940-talet ritade hotellet mitt i byn.

Vintertid är Klöverfjället och Jiengejhtsemes toppar välbesökta för offpistiskidåkning i olika svårighetsgrader. I området finns flera lavinfarliga sluttningar.

Klöverfjället

13 km rundtur



Till Klöverfjället är det oavsett årstid enkelt att följa leden som börjar vid parkeringen i Borgafjäll. En alternativ start på vandringsturen är först vandra till Björnfallet i Korpån (besöksområde 1) och därifrån fortsätta genom skogen förbi motionsspåren och därefter ansluta till vandringsleden mot Klöverfjället. I kanten av fjällbjörkskogen står ett vindskydd.

Utsikt från vindskyddet mot Klöverfjället och Jiengejhtseme. Foto: Lena Lundevaller.



Innan leden når fjällplatån i dalgången mellan Klöverfjället och Jiengegietje är det en liten brant stigning. En bra plats för lite fika och att njuta av utsikten innan fortsatt färd. Dalgången är 3 kilometer djup och lättvandrad. Rastskyddet som tidigare fanns i den inre delen av dalgången blåste sönder vintern 2020/21 och arbete pågår med att ersätta det på lämplig plats. Sommartid går det att vandra tillbaka längs den rösade stigen på östra sidan av Kvissleån.

Utsikt från vindskyddet mot Klöverfjället och Jiengejhtseme. Foto: Lena Lundevaller.

Turen kan fortsätta till Klöverfjällets topp med vacker panoramautsikt över Korpådalen och reservatets fjällmassiv. Det finns ingen markerad led till toppen. Enklast att fortsätta över kalfjället in i dalgången och runda fjället och gå upp längs kammen från nordsidan för att på så sätt undvika den branta östslutningen. Denna väg är det från den flacka fjällplatån cirka två kilometer till toppen och bitvis ganska stenigt.

Jiengejhtseme topptur



Att bestiga Jiengejhtseme, lokalt kallad "Jengen" eller "Jen-Jen", är en utmanande tur med branta stigningar. Från toppen syns bl.a. Marsfjället och en bit in i Norge. Det finns ingen markerad led till Jiengejhtsemes toppar. För att komma upp på sydöstra toppen, Jiengegietje, är det enklast att gå till den inre delen av dalgången och vidare över fjällplatån Durrie för att därifrån gå upp på fjället norrifrån utan att hamna i ravinen som bäcken bildar. Från dalgången är det cirka två kilometer till toppen.

6. Gaalloe



Galloe bjuder året runt på storslagna naturupplevelser. Lyssna till "fjällbjörkskogens näktergal" blåhaken och ljunpiparens vemodiga visslingar över fjällhedarna. Vid Burgienvallie hade förr Vilhelmina södra sameby sitt vår- och höstvist. På kartan står namnen på några av de tidigare ägarna Jon-Anders sameviste i väster (Jonas Anders Borgström) och i öster Matt-Jons sameviste (Mattias Jonsson Borgström). Vid Matt-Jons sameviste står Per Enokssons konstverk "En god natts sömn".

Matt-Jons sameviste



2 km enkel väg

Från naturreservatets entré i Borgafjäll är det en kort vandring till samevistet. Vid Matt-Jons ligger flera öppna torvkåtor utspridda i en sluttning i fjällbjörkskogen. Där finns också en grillplats. Särskilt fin vandring på försommaren med knoppande björkar och sälgar, blommande smörbollar och skvalande små bäckar ackompanjerat av hoande gök.

Från Matt-Jons sameviste går en stig genom granskogen till Jon-Anders sameviste med en restaurerad bågstångskåta, bod och ett gethus. Renvallen intill vistet är fortfarande synlig. Den siste som bodde där var Nils Fjällström och hans hustru Kristina, som flyttade därifrån i slutet av 1940-talet.



Kåta vid Matt-Jons sameviste. Foto: Lena Lundevaller.

Borgafjäll – Satsfjället (Konstleden)



17 km vandring till parkeringen vid Satsfjället eller 30 km skotertur till byn Saxnäs enkel väg

Turen mellan Borgafjäll och Saxnäs är bitvis utmanande. Turen börjar vid entrén i Borgafjäll och slutar vid parkeringen nedanför Satsfjället. Till en början är leden lättvandrad genom fjällbjörskogen till Matt-Jons sameviste för att därefter bli allt stenigare och brantare. Väl uppe på kalvfjället bjuds under vägen upp mot på majestätiska vyer mot Borgafjäll, Avasjön och inte minst Borgahällans 800 meter höga stup. Vid Gaalloe, 1 160 m.ö.h., finns ett rastskydd för en paus men övernattnig får endast ske i nödsituationer. Det blåser ofta mycket vid Gaalloe men det är värt att stanna till för utsikten mot både Korpådalen i söder och Kultsjödalen i norr. Norra Borgafjällens naturreservat slutar vid kommungränsen. Därefter är vandringen mindre brant, vindsyddet vid hängbron över Satsån och Satsfjället passeras innan parkeringen. Parkeringen ligger cirka 6 km från Saxnäs. Turen passar också bra som tvådagarsstur med övernattnig i tält.

Vinterleden för skidåkning och skoterleden går från Borgafjäll och in till byn Saxnäs. Lederna ligger, till skillnad från vandringsleden, i östra kanten på fjällmassivet och är från kommungränsen till Saxnäs separerade. Skoterleden går delvis i kanten på område med permanent skoterförbud enligt terrängkörningslagen. Vid Satsån finns ett rastskydd för en värmande paus. Skoterleden ansluter till Saxnäs genom Gitsfjällets naturreservat.



Rastskyddet vid Gaalloe. Det är tillåtet att i skydd mot väder och vind stanna till och ta en rast. För allas säkerhet ska nödveden och annan säkerhetsutrustning i rastskydden bara användas vid nödsituationer. Foto: Johan Lindberg.

Teckenförklaring



Utsikt



Barn och unga,
ej anpassat för
barnvagn



Skidspår /
Motionsspår



Vattenfall



Vandringsled / stig
markerad



Skidlift



Naturstudier /
Stillhet



Markerad
vandringsled saknas,
men relativt enkelt
och väl värt att med
hjälp av karta hitta en
egen väg



Offpistiskidåkning
möjlig



Botaniskt
besöksmål



Terrängcykling



Fåglar och djur



Skidled markerad



Rastplats



Geologiskt
besöksmål



Markerad skidled
saknas men relativt
enkelt och väl värt att
med hjälp av karta
hitta en egen väg



Vindskydd /
gaupaskjul



Kulturhistoriskt
besöksmål



Rastskydd, ej för
övernattnig



Upplåtet fiske,
statens fiskekort
krävs



Allmän skoterled,
markerad



Stuga, öppen för
övernattnig



Särskilt känsligt
område för
störningar, visa
hänsyn till renar
och samernas
arbete



Tälttur, fasta
övernattningsplatser
saknas

"Jag passerade Mångmanberget, Gubbsjöhöjden m.fl. och kom till Avasjö och såg därifrån Klöverfjället i hela dess betagande skönhet. Det var kväll - sensommar - ganska mörkt. Det mäktiga fjället bredde sin skugga över den lilla fläck som upptogs av byn. Det reste sig upp i molnen, man såg toppen ovanför ett molnskikt. Där bortom reste sig toppen av Genjegetjem 1455 meter över havet, men den förtogs av Klöverfjället fastän detta var lägre. Det var skönt, det var sagolikt. Man blev dyster i hågen men på samma gång så sällsamt berörd av njutning. Genom byn forsar en älv. Höga grusbankar på ömse sidor, stugorna i backarna zick-zack och susande mångmilaskog runtom. Ja, den skogen stod så svart som ett bårtäcke och flöt ihop med fjällens skuggfantomer."

J.A Lundmark, tidskriften Västerbotten 1924 - 1925



Länsstyrelsen Västerbotten

Storgatan 71 B, 901 86 Umeå
www.lansstyrelsen.se/vasterbotten
vasterbotten@lansstyrelsen.se
010-225 40 00