

# Riksintressen för naturvård

## Västerbottens län



**Riksintressen för naturvård**  
**Västerbottens län**

Omslagsfoton: Dödisgrop vid Skatan (Erland Sköllerhorn),  
Smultron (Henrik Sporrong), Vresros (Henrik Sporrong),  
Mårdseleforsen (Christer Wilhelmsson),  
Rödåsel (Länsstyrelsen) och Vardofjäll (Peter Sunesson)

Text: personal vid Miljö- & planavdelningen

Redaktör: Eva Mikaelsson

Kartor och

slutlig layout: Kerstin Lindberg

Tryck: Länsstyrelsens tryckeri

Upplaga: 200 ex

Kartorna i rapporten är godkända för spridning. Medgivande 94.0410.  
Ur allmänt kartmaterial från Lantmäteriet.

ISSN 0348-0291

# Förord

Områden av riksintresse för *naturvården* ska representera huvuddragen i svensk natur, belysa landskapets utveckling och visa mångfalden i naturen ur ett nationellt perspektiv.

Urvalet av områden av riksintresse för naturvård och friluftsliv görs av Naturvårdsverket i samarbete med bl.a. länsstyrelserna och kommunerna. En översyn av de områden som är riksintressanta för naturvården ägde rum åren 1996 till 1999. Syftet med översynen var att uppdatera och revidera områden av riksintresse för naturvården utifrån det förbättrade kunskapsunderlag som har kommit fram under 1990-talet.

De nya kunskaperna gäller främst våtmarker, helheter i odlingslandskapet samt ängar och naturbetesmarker. För dessa naturtyper har landsomfattande inventeringar genomförts och nationella bevarandeplaner tagits fram.

Antalet riksintressanta områden för naturvård i Västerbottens län är efter översynen 131 stycken, några områden har utgått, några områden har sammanförts med närliggande områden och 50 nya områden har tillkommit. Av de nya områdena är 14 våtmarker, 17 ängar och hagar eller odlingslandskap och 18 geovetenskapligt intressanta områden.

Den första sammanställningen över områden av riksintresse publicerades av statens Naturvårdsverk 1976 inom ramen för den fysiska riksplaneringen (FRP). Det var dock först med naturresurslagens tillkomst år 1987 som begreppet riksintresse fick en juridisk innebörd. Naturresurslagens bestämmelser om områden av riksintresse har nu arbetats in i kapitel 3 och 4 i miljöbalken som trädde i kraft den 1 januari 1999. Avsikten är att man vill betona miljöfrågornas betydelse i planeringen och vikten av en god hushållning med mark- och vattenområden. Vid 1980-talets översyn infördes begreppet *riksvärde* för naturvårdens områden av riksintresse. Riksvärdena utgörs av naturtillgångar av en sådan kvalitet att de kan motivera att ett område utpekats som riksintressant för naturvården. Systemet med riksvärden ska på ett lättöverskådligt och standardiserat sätt visa vilka naturvärden som ligger till grund för att ett område har bedömts vara av riksintresse, ex. Odlingsmark (inkl. äng och naturbetesmark), Våtmark, Geovetenskapliga riksvärden, Övrigt (skog, sjöar och vattendrag samt landskapstyper såsom fjäll- och skärgårdslandskap).

Syftet med rapporten är att översiktligt presentera Västerbottens riksintressen för naturvård. I rapporten presenteras områdena kommunvis. De områden som ligger på gränsen mellan flera kommuner presenteras sist i rapporten. Mer detaljerad information för varje område finns att hämta hos Länsstyrelsen i form av registerblad och detaljkartor.

Det är många som har deltagit i att förbättra gamla och skriva nya texter för riksintresseområdena. Till alla dem som har bidragit med både ny kunskap och omfattande revideringar av gamla texter samt korrekturläsning riktas ett stort tack.

Umeå 2001-12-20

Eva Mikaelsson

# Innehåll

<b>Förord</b>	<b>3</b>
<b>Bjurholm</b>	<b>9</b>
Balberget - NRO24066	10
Gideälven (även Y-län) - NRO24092	10
<b>Dorotea</b>	<b>13</b>
Kalvberget - NRO24016	14
Högland - NRO24017 (2 delområden)	14
Vallsjöskogen - NRO24018	14
Eldsjö-Flakamyran - NRO24019	14
Grubbmyran - NRO24090	15
Ny- och Bredselbodarna - NRO24113	15
Västra Ormsjö - NRO24122	15
Pojkhavet, Bäverdammyran och våtmarker vid Stamsjöån - NRO24139	16
<b>Lycksele</b>	<b>17</b>
Sikmyran - NRO24043	18
Altarliden - NRO24053	18
Rävliden - NRO24054	18
Lycksabäcken - NRO24057	18
Storbacken - NRO24060	19
Grubbheden - NRO24095	19
Krokmyran och Rörmyran - NRO24134	20
Våtmark vid Långtjärnen m.fl. - NRO24135	20
<b>Malå</b>	<b>21</b>
Fågelmyrskölen - NRO24030	22
Laggräskåsen - NRO24107	23
Våtmarker vid Bollsjäurs - NRO24128	23
<b>Nordmaling</b>	<b>25</b>
Långrumpskogen - NRO24067	26
Torsmyran NRO024069	26
Kronören - NRO24088	26
Järnshalvön - NRO24089	26
Grönnäs - NRO24119	27
<b>Norsjö</b>	<b>29</b>
Kryddgrovan-Lillrörmyran - NRO24031	30
Norakammen - NRO24104	30
<b>Robertsfors</b>	<b>31</b>
Rickleån - NRO24081	32
Rickleå-Ratankusten - NRO24082	32
Sjulsmäran - NRO24136	32
<b>Skellefteå</b>	<b>33</b>
Västra Åliden, Missenträsk Vithattsmyrarna - NRO24035	34
Brännliden - NRO24036	35
Granberg-Hobergsområdet - NRO24037	35
Pitmanliden, Fällfors - NRO24038	35
Byske älv - NRO24039	35
Övre Kågedalen - NRO24040	36
Varuträskpegmatiten - NRO24041	37
Vitbergen - NRO24044	37
Jättungsmyran - NRO24045	37
Degerforsheden - NRO24075	38

Kinnbäcksfjärden - NRO24076 .....	38
Ostrträsket- NRO24077 .....	38
Kalkstenstjärnen - NRO24078 .....	38
Innerviksfjärdarna - NRO24079 .....	39
Stensberget - NRO24097 .....	39
Kågefjärdens havsstrandängar - NRO24111 .....	40
Bodans fåbod - NRO24112 .....	40
Brönstjärn - NRO24120 .....	40
Stormyran och våtmarker vid Långträskån - NRO24138 .....	41
<b>Sorsele</b> .....	<b>43</b>
Giertsbäcken - NRO24026 .....	44
Nalovardo - NRO24027 .....	44
Gimegulet - NRO024028 .....	44
Gargån - NRO24055 .....	45
Jiltjaur - NRO24106 .....	45
Stor-Lässejaure - NRO24108 .....	46
Blattnicksele - NRO24109 .....	46
<b>Storuman</b> .....	<b>47</b>
Ahasjön med Hemavandeltat, Laisholmdeltat - NRO24006 .....	48
Kyrkberget - NRO24024 .....	49
Skirträsket inkl Kvarnklodden - NRO24058 (2 delområden) .....	49
Bubergat - NRO24059 .....	50
Stormyran - NRO24099 .....	50
Inre Joranträsket - NRO24100 .....	50
Storuman-Luspnäset - NRO24101 .....	51
Lankasjön - NRO24102 .....	51
Jofjället - NRO24105 .....	52
Jan-Larsbodarna - NRO24115 .....	53
Brännbacka - NRO24116 .....	53
Strimasund - NRO24117 .....	53
N. Fjällnäs - NRO24123 .....	53
Laisholm - NRO24124 .....	54
Skarvsjömyrarna - NRO24137 .....	54
<b>Umeå</b> .....	<b>55</b>
Skeppsviksskärgården inkl Sladan - NRO24083 .....	56
Holmöarkipelagen - NRO24084 .....	57
Umeälvens delta - NRO24085 .....	58
Snöanskärgården - NR24086 .....	59
Bonden - NRO24087 .....	59
Långbergskullarna i Hössjö - NRO24093 .....	59
Norrfors - NRO24118 .....	60
Hålvattsmyrarna - NRO24131 .....	61
<b>Vilhelmina</b> .....	<b>63</b>
Marsfjället- Kittelfjäll - NRO24011 .....	64
Bångnäs - Klitthälla - NRO24013 .....	64
Fetsjön - NRO24021 .....	65
Nästansjömyrarna - NRO24022 .....	65
Fågelsjöåsen och Vojmåsen - NRO24094 .....	65
Stalon - NRO24114 .....	66
Skidberget-Eriksberg - NRO24121 .....	66
Klimpfjäll - NRO24125 .....	67
Lövberg - NRO24126 .....	67
Gielas - NRO24127 .....	68
Främmermyrans källkupoler - NRO24130 .....	68
Marsåns våtmark - NRO24133 .....	68

<b>Vindeln</b>	<b>69</b>
Krycklan - NRO24048 .....	70
Hjuksån inklusive Lappängesmyran - NRO24049 .....	70
Skatanområdet - NRO24050 .....	71
Norra Åmanheden – NRO24051 .....	72
Degerö-Stormyr - NRO24071 .....	72
Degermyran-Rörmyran - NRO24129 .....	73
Nyfönnebymyran - NRO240141 .....	73
<b>Vännäs</b>	<b>75</b>
Brånsjön - NRO24072 .....	76
Orrböle - NRO24070 .....	76
<b>Åsele</b>	<b>77</b>
Yxsjömyrarna - NRO24062 .....	78
Björnlandet - NRO24063 .....	78
Stockholmsgata - NRO24068 .....	79
Ludvigsmyrans - NRO24132 .....	79
Svanamyran - NRO24140 .....	79
<b>Gemensamma riksintressen</b>	<b>81</b>
Vindelfjällen - NRO24001 .....	82
Are-, Vardo-, Laster- och Fjällfjällen - NRO24008 .....	87
Virisen - NRO24009 .....	88
Skansån-Dalsån - NRO24010 .....	89
Gitsfjället - Blaikfjället - NRO24014/15 .....	89
Stenbithöjden - NRO2420 (2 delområden) .....	91
Liden-Skikkisberget - NRO24023 .....	91
Storblaiken - Lillblaiken - NRO24025 .....	91
Malån (inkl. Borup Ol-Ersberget) - NRO24029 .....	92
Storaliden - NRO24032 .....	94
Petikån - NRO24033 .....	94
Krokvattnet - NRO24046 .....	95
Vindelälven - NRO24047 .....	95
Rockträskheden - NRO24052 .....	96
Lycksamyran - NRO24056 .....	96
Stöttingfjället - NRO24061 .....	97
Lögde älv - NRO24064 .....	99
Öre älv - NRO24065 .....	100
Sävarån - NRO073 .....	102
Stormyrans - NRO24074 .....	103
Lövångerskusten (inkl. Gärdefjärden) - NRO24080 .....	103
Mejvanheden-Mejvanbäcken - NRO24096 .....	105
Autjojaure - NRO24098 .....	105
Brännäs - NRO24103 .....	105
Bjursjöområdet - NRO24110 .....	105
<b>Ordlista</b>	<b>107</b>
<b>Referenser</b>	<b>108</b>





# Bjurholm



NRO24066 Balberget  
NRO24092 Gideälven  
NRO24064 Lögde älv\*  
NRO24065 Öre älv\*

Bjurholm  
Bjurholm  
Bjurholm, Nordmaling, Lycksele  
Bjurholm, Nordmaling, Lycksele

\* se Gemensamma riksintressen, sid 81



*Naturskog på Balberget.  
Foto: Lena Lundevaller.*

## Balberget - NRO24066

**Areal:** 1 142 ha

**Kartblad:** 20J

**Kommun:** Bjurholm

**Riksvärde:** Barrblandskog, flora

Balberget är regionens största restberg och ett statligt flyggberg. Balberget består av Ångermanbalen, Vitstenberget och Djupmyrberget. Tillsammans utgör de en av länets största gabbroförekomster. Den är ca 6 km bred i väst-östlig riktning och ca 3 km i nord-sydlig riktning.

Berget har branta sydsluttningar med sydbergsvegetation. Den artrika floran (minst ett 115-tal arter) gynnas av den basiska berggrunden och rörligt grundvatten. Här växer både sydskanadinaviska arter som getrams, bergglim, slätterfibbla, örnbräken, nattviol, skogsolvon och hassel samt fjällarter som fjällnejlika, fjällbräcka, blågröe och fjällhällbräken. Här har hasseln sin nordligaste utpost i landet.

## Gideälven (även Y-län) - NRO24092

**Areal:** 696 ha

**Kartblad:** 20I

**Kommun:** Bjurholm

**Riksvärde:** Geovetenskap, fauna

Gideälven är ca 20 mil lång och utgör en av de största norrländska skogsälvarna. Den har sitt källflöde i sydöstra Lappland vid Arasjöfjällen några mil Ö Vilhelmina i Västerbottens län och mynnar i havet vid Husum i Västernorrlands län. Älvens tillrinningsområde vid mynningen är totalt 3 417 km<sup>2</sup>. De största tillflödena är Orgån, Flärkån och Hemlingsån.

Det dominerande naturvårdsintresset idag är koncentrerat till de outbyggda älvpartierna uppströms Björna. Naturvårdsintresset består i sträckornas orörda karaktär, med inslag av intressant geologi och fauna.

De övre delarna av Gideälvens lopp i länet går till största delen genom skogsmark. Först efter halva sträckan, vid Nyliden och Hemling, påverkas dalgången av jordbrukslandskapets ljusare och öppnare karaktär.

Älvens omgivning präglas av den mäktiga Gideälvsåsen, som följer vattnet från Stor-Tällvattnet. Åsen bildar ofta nipformationer. Vid Aspele och i anslutning till Flärkåns utlopp i älven ligger två mäktiga isälvsdeltan, Aspelefältet och Lockstafältet.

På Middagsberget strax ovanför högsta kustlinjen (HK) ligger ett isälvsroderat område, med isälvsrännor som går från öster mot sydväst och söder i riktning mot Aspelefältet. Mindre partier med isälvs sediment, inkl. ett mindre delta just ovanför HK, finns avsatta inom det smältvatteneroderade området.

Lockstafältet utgör ett av länets mest intressanta sk HK-deltan och är av stort geovetenskapligt intresse. Deltabildningen har skapats vid sammanflödet av två isälvar i slutet av den senaste nedisningen och uppvisar stor variation på formationer som grusåsar, dubbelåsar, åsropar, dyner, tappnings sediment, deltasediment, torrdalar, flyttblock och strömfåror. I anslutning till deltat förekommer slukrännor, överspolningsrännor ovan HK och dödismorän. Älven samt Flärkån och Lockstaån skapar idag nya formationer som nipor, korvsjöar, meanderslingor m m.

Botaniskt är Gideälven som helhet artfattig. På sträckan, länsgränsen – Björna, rinner älven genom ett område med näringsfattig berggrund, mest revsundsgranit, vilket avspeglar sig i florans sammansättning. Den vanligaste strandtypen längs denna älvsträcka är låga och tvära strandbrinkar av finsediment. Kännetecknande för dessa är bättet av starr-vass vid strandkanten, en bård av viden och

en strandskog av al och björk. Den artrikaste och frodigaste vegetationen återfinns längs forssträckornas grovblockiga moränstränder.

Älvsträckan uppvisar två värdefulla naturkvaliteter beträffande fauna. Dels förekommer här regelbundet utter, dels finns ett från genetisk synpunkt skyddsvärt bestånd av strömlökande harr. Även öring förekommer, och i de lugnare selsträckorna finns gädda, abborre, mört och lake.



# Dorotea



NRO24014/15	Gitsfjället-Blalkfjället*	Dorotea, Vilhelmina
NRO24016	Kalvberget	Dorotea
NRO24017	Högländ - två delområden	Dorotea
NRO24018	Vallsjöskogen	Dorotea
NRO24019	Eldsjö-Flakamyran	Dorotea
NRO24020	Stenbithöjden-Kojmyran*	Dorotea, Åsele
NRO24090	Grubbmyran	Dorotea
NRO24098	Autjojaure*	Dorotea, Vilhelmina
NRO24113	Bredselbodarna-Nybodarna	Dorotea
NRO24122	Västra Ormsjö	Dorotea
NRO24139	Pojkhavet, Bäverdammen och våtmarker vid Stamsjöån	Dorotea

\* se Gemensamma riksintressen, sid 81

## Kalvberget - NRO24016

**Areal:** 668 ha  
**Kartblad:** 22F  
**Kommun:** Dorotea  
**Riksvärde:** Naturskog, flora

Kalvberget ligger i fjällbarrskogen med högsta punkten på 728 m ö h och är ett stort särpräglat skogsområde med rik växtlighet och flera sällsynta arter.

Kalvberget är det enda sydväxtberget av dolomit i Västerbottens län och här återfinns också länets största enskilda dolomitförekomst. Dolomiten i området bildar en ca 1 km lång och 110 m hög vägg mot söder och öster, med talus av dolomit under.

Vegetation som är knuten till branten är mycket rik, kalkpåverkad och med prägel av sydväxtberg. Här finns fjällväxter som gullbräcka, purpurbräcka och klippveronika tillsammans med arter som tillhör de rika sydväxtbergen. Bland sällsynta växter kan nämnas murruta, klippbräcka, taggbräken, grönbräken, bergdraba, skogsror, myrull, gräsull och alm.

Omgivande skog är urskogsartad och den domineras helt av gran som, särskilt i de mer kalkpåverkade delarna, är mycket högvuxen. En gran har uppmätts till en diameter av 96 centimeter i brösthöjd. Träden är ofta rikt draperade med hänglavar. En lång rad ovanliga mossor, lavar och vedsvampar förekommer i området, däribland nordisk klipptuss, smalskaftlav och ostticka.

## Högland - NR024017 (2 delområden)

**Areal:** 9 ha  
**Kartblad:** 22G  
**Kommun:** Dorotea  
**Riksvärde:** Geovetenskap, flora, fauna

De här är de enda två lokalerna i länet där man har hittat en välutbildad kupol av kalktuff som består av en utfällning av kalciumkarbonat. Utfällningen har bildats av en källbäck med kalkrikt vatten. I kalktuffen kan man hitta avtryck från landsnäcken och växter, t.ex. glasbjörk, vårtbjörk, asp, sälg, tall och havtorn. Havtorn är intressant eftersom den numera inte förekommer i fjällregionen i Sverige, utan endast vid Bottenhavets landhöjningsområden. I andra länder finns havtornen i alpin terräng.

Vid den lokal som ligger längst uppströms efter Långseleån har kalktuffen tidigare bränts och använts som jordförbättringsmedel. Området är en sårbar biotop med sällsynta arter. Molluskfauna inventerades 1989 och då noterades bl.a. de intressanta arterna *Vertigo substriata* och *Vertigo alpestris*. Bland kärllväxterna kan finbräken och huvudstarr nämnas.

## Vallsjöskogen - NRO24018

**Areal:** 109 ha  
**Kartblad:** 21G  
**Kommun:** Dorotea  
**Riksvärde:** Naturskog

Väster om Dorotea ligger Vallsjöskogen som är en produktiv, urskogsartad granskog av frisk blåbärsristyp i starkt kuperad terräng. Skogen är mycket mångformig, trots dess begränsade areal. Örtrika partier, en mindre tjärn och myrar ingår. Enstaka grova lavklädda sälgar och många granlågor förekommer. Inga spår efter mänsklig påverkan finns. Trots den ringa storleken har området höga naturvärden på grund av orördheten, mångformigheten och den långa skogliga kontinuiteten.

## Eldsjö-Flakamyran - NRO24019

**Areal:** 3 545 ha  
**Kartblad:** 21 G  
**Kommun:** Dorotea  
**Riksvärde:** Kärrkomplex, fauna

Området är ett väsentligen opåverkat myrområde som avvattnas av ett flertal bäckar ned mot den centralt belägna Eldsjön. Via Eldsjöån dräneras området vidare genom myrkomplexet åt nordväst till Tjusjön. Enstaka mindre tjärnar finns i området och runt Eldsjön ligger flera stora myrholmar.

Eldsjö-Flakamyran är ett stort och mycket variationsrikt kärr-blandmyrkomplex med betydande inslag av representativa strängflarkärr, mossar, skogskärr, alluvialkärr och sumpskogar. Myrkomplexet innehåller framstående och väl dokumenterade exempel på flertalet av de inom regionen förekommande myr- och sumpskogstyperna och deras naturliga processer och utvecklingsriktningar.

Myrkomplexet har ett mycket rikt fågelliv. bl. a. förekommer vadarfåglar ovanligt talrikt. Bland häckfåglarna finns sädgås, trana, storspov, småspov, gluttsnäppa, myrsnäppa, dvärgbeckasin, jorduggla och blå kärrhök.

## Grubbmyran - NRO24090

**Areal:** 2 882 ha

**Kartblad:** 21 G

**Kommun:** Dorotea

**Riksvärde:** Myrkomplex, fauna, skogslandskap

Grubbmyran är belägen på en platåliknande formation ca 25 km sydväst om Blaikfjällsplatån. Myren ligger till största delen i en sänka bestående av alunskiffer. Alunskiffern omges av långa utlöpare från den överlagrande kvartsitberggrunden. Myren fungerar som vattendelare och dräneras huvudsakligen norrut och söderut.

Grubbmyran är en ovanligt stor och orörd myr i länet. De flesta av regionens myrtyper finns representerade i detta komplex och den innehåller ett av länets största sammanhängande lösbottendominerade områden.

Flera fastmarksholmar på Grubbmyran har natur- eller urskogskaraktär, vilket utgör en väsentlig del av komplexets ekosystem.

De viktigaste vattendragen, Jenmyrbäcken och Djupån har sin upprinnelse i myrens östra delar och rinner vidare åt norr och sydost. De centrala blöta delarna har en näringsnivå från intermediärt till rikt.

Grubbmyran innehåller stora ytor av plana ostrukturerade lösbottnar och mjukmattor. De senare domineras i bottenkiktet av guldspärrmossa och korvmossa samt låga tuvor med purpurvitmossa och gyllenmossa. Nära den östra kanten finns bl.a. brudsporre, myggblomster, ängsnycklar, fjällskära, svarthö och tagelsäv. I de norra delarna förekommer strängflarkkärr av varierande utseende. Dels i form av stora lösbottenflarkar och flarkgölar dämnda av markerade strängar, dels i form av tätt liggande centimeterhöga strängar. Flarkarnas vegetation är i huvudsak intermediär till fattig. Strängarna varierar från ängsull - blåttäteltyp till starr- sotvitmossa-typ.

De västra högre liggande partierna av området utgörs huvudsakligen av fattig fastmatta av tuvsävt vitmossa-typ och fattiga tallkärr dominerade av dvärgbjörk och klubbvitmossa. I vissa lägen övergår dessa i tallrismossar.

Strängblandmyrar uppträder huvudsakligen i de södra delarna. De uppvisar mycket väl utvecklade strukturmönster, vissa delar kan möjligen kallas excentriska mossar. Dessa övergångar är av klart vetenskapligt hydromorfologiskt intresse. Strängarna är höga, distinkta ristuve-bildningar med rostvitmossa som avgränsar lösbottenflarkar och mjukmattgolv. De sistnämnda domineras av kallgräs, björnvitmossa, piskvitmossa och rufsvitmossa.

De flesta av länets våtmarksarter finns representerade och följande fåglar har konstaterats häcka i området, blå kärrhök, brushane, dvärgbeckasin, en-

kelbeckasin, gluttsnäppa, grönbena, gulärta, knipa, kricka, ljungpipare, myrsnäppa, smalnäbbad simsnäppa, småspov, stjärtand, storspov, sävsparv, tofsvipa, trana, videsparv, vigg och ängsoplärka.

## Ny- och Bredselbodarna - NRO24113

**Areal:** 21 ha

**Kartblad:** 21G, 22G

**Kommun:** Dorotea

**Riksvärde:** Odlingslandskap, flora

Bredsel- och Nybodarna, som ligger längs Långseleån, är två fåbodvallar som nyttjats av Ormsjöborna. Fåbodriften har upphört, men på de gamla fåbodarna finns många spår som är viktiga att bevara för förståelsen av äldre tiders boskapskötsel. Trots att markerna varit ohävdade sedan 1960-talet är ängen fortfarande ett bra exempel på naturlig fodermark som dessutom har en ovanligt artrik och bevarandevärd flora. Bland vegetationstyperna dominerar högstarräng, tuvtäteläng, stagghed och rödvenäng.

**Bredselbodarna** utgör en helhetsmiljö med stora natur- och kulturvärden. Odlingslandskapet består av öppna vallar, mindre partier med naturlig betesmark och en långsmal strandäng (raning). Här finns art- och individrika växtsamhällen med bland annat dvärglumner, fjällruta, ormrot, ängsskallra, höstlåsbräken, rödkämpar, tysk fingerört och ängsnejlika.

**Nybodarna** är trots upphörd hävd förvånansvärt busk- och trädfri. Floran är ovanligt artrik med arter som vitsippa, smörboll, fjällgröe, höstlåsbräken, gulvial, kummin och fjällskära. Här finns även rariteter såsom rödkämpar, tysk fingerört, luddhavre och ängsnejlika.

## Västra Ormsjö - NRO24122

**Areal:** 4,4 ha

**Kartblad:** 21G

**Kommun:** Dorotea

**Riksvärde:** Naturbetesmark, flora

Byn Västra Ormsjö ligger i ett stråk med kalk i berggrunden. I byn finns ett odlingslandskap med naturbetesmarker som utgörs av öppen hagmark och annan träd- och buskbärande hagmark. Bland vegetationstyperna dominerar högörtäng, friskäng, gräs/lågstarräng och rödvenäng. Växtsamhällena är art- och individrika, tydligt påverkade av kalkförekomsten, och där växer arter som fjällskära, prästkrage, låsbräken, dvärglumner, slätterblomma, tätört, hårstarr och ängsgentiana.

## **Pojkhavet, Bäverdammyran och våtmarker vid Stamsjöån - NRO24139**

**Areal:** 1 832 ha

**Kartblad:** 21G

**Kommun:** Dorotea

**Riksvärde:** Våtmarkskomplex

Området består av stora orörda myrkomplex med strängflarkkärr, strängblandmyrar, nordliga mossar, soligena kärr, topogena kärr, sumpskogar, mader och sjöstränder. De många ingående myrtyperna är representativa för den naturgeografiska regionen.

I den sydvästra delen av **Pojkhavet** finns soligena (sluttande) tallkärr och i nordost förekommer blöta partier med väl utbildade strängflarkkärr. Strängarna är oftast rena starrsträngar men det finns också strängar som domineras av ljung och taggstarr. Området har ett rikt fågelliv.

**Bäverdammyran och Skådemyrans** centrala delar utgörs av blöta strängflarkkärr där strängarna domineras av tuvsäv och vitmossor. I båda områdena finns stora ornitologiska värden.

Vid **Stamsjöån** finns starr- och örtbevuxna mader som tidigare slätterhävdat och de ornitologiska värdena är stora. Lador kring Stamsjöåns slingrande lopp bidrar till en mycket vacker och kulturhistoriskt talande landskapsbild.



# Lycksele



NRO24043	Sikmyran	Lycksele
NRO24053	Altarliden	Lycksele
NRO24054	Rävlieden	Lycksele
NRO24057	Lycksabäcken	Lycksele
NRO24060	Storbacken	Lycksele
NRO24095	Grubbheden	Lycksele
NRO24134	Krokmyran och Rörmyran	Lycksele
NRO24035	Våtmark vid Långtjärnen mfl	Lycksele
NRO24047	Vindelälven*	Vännäs, Vindeln, Lycksele, Sorsele
NRO24052	Rockträskheden*	Lycksele, Vindeln
NRO24056	Lycksamyran*	Lycksele, Sorsele, Storuman
NRO24061	Stöttingfjället*	Lycksele, Vilhelmina
NRO24065	Öre älv*	Nordmaling, Bjurholm, Lycksele
NRO24096	Mejvanheden-Mejvanbäcken*	Lycksele, Storuman
NRO24103	Brännås*	Lycksele, Malå

\* se Gemensamma riksintressen, sid 81

## Sikmyran - NRO24043

**Areal:** 2 201 ha  
**Kartblad:** 22I, 22J  
**Kommun:** Lycksele  
**Riksvärde:** Myrkomplex, fauna

15 km nordväst om Lycksele ligger Sik-, Ändlösta- och Stormyran, vilka tillsammans bildar ett för regionen ovanligt stort våtmarksområde. Myrkomplexet ligger ca 260 m ö h och sträcker sig från Ytter-Busjön i söder till Stor-Holmträsket i norr. Avvattningen sker åt nordnordväst via Sikbäcken.

Ett flertal våtmarkstyper återfinns i området. Här finns mer eller mindre tallbevuxna mossar med tydliga kärrdrag och vackra gölsystem. Talldominerade sumpskogar utmed Sikbäcken. Ett stort välutbildat flarkgölsystem i en blandmyr med mossesträngar och ett stort blött topogent kärr med restsjöar samt genomkorsande vattendrag.

Mångformigheten, den stora arealen blöt myr och kontakten med öppet vatten gör området attraktivt för myr- och sjöfågel. Bland annat förekommer dvärgbeckasin, brushane, ljunpipare, storspov, trana och bergand (häckande). Inom området finns även en ruggningslokal för gäss.

Slätter av starr- och fräkensamhällen har förekommit i det stora lösbotnenkärret och i de örtrikare vegetationstyperna utmed Sikbäcken och kring tjärnarna. Ett flertal hölador står kvar i sumpskogskanterna.

## Altarliden - NRO24053

**Areal:** 251 ha  
**Kartblad:** 22I  
**Kommun:** Lycksele  
**Riksvärde:** Naturskog, flora

Altarliden är ett berg med två toppkalotter och mycket varierande skogsbestånd. Den södra delen består av starkt brandpräglad tallskog medan den norra hyser delvis urskogsartad granskog. Slutningarna är genomgående produktiva och kläds av yngre granskog med stort lövinslag. Södra toppen täcks av delvis grov gammal tallskog av kråkris-ljungtyp. De övriga delarna är grandominerade med frisk blåbärsristyp i fältskiktet.

Området är mycket lite kulturpåverkat och innehåller rikligt med torrträd, brutna stubbar och lågor. Skogen är gles med en stor andel vindfällen och i luckorna växer ung björk. Östslutningens granskog med frisk ekbräken- till örtristyp är yngre och av högre bonitet. Här finns ett stort inslag av grov asp och sälg. Många rödlistade naturskogsarter förekommer i området

## Rävliden - NRO24054

**Areal:** 75 ha  
**Kartblad:** 23I  
**Kommun:** Lycksele  
**Riksvärde:** Naturskog

Rävliden är ett skogsområde som drabbades av en brand under andra hälften av 1800-talet. Efter branden har skogen lämnats helt orörd, vilket gör skogen till en mycket ovanlig naturtyp.

Efter branden utvecklades skogen till en så kallad lövbränna, en lövträdsdominerad succession efter brand. Det tidigare mycket stora björkinslaget håller på att bytas ut mot gran. Skogen är homogen och beskrivs numera bäst som granskog av frisk blåbärsristyp i lidläge, med ett stort inslag av björk. Granarna är ofta lavbehängda. Det finns också enstaka äldre granar av överståndartyp, som överlevde branden. I övrigt är beståndsåldern 100 - 125 år.

I området finns rikligt med döda träd, lågor och brutna stubbar främst av björk.

## Lycksabäcken - NRO24057

**Areal:** 4 650 ha  
**Kartblad:** 22I, 23I  
**Kommun:** Lycksele  
**Riksvärde:** Vattendrag, geovetenskap, kärrkomplex, fauna

Lycksabäcken är en bäck som omges av deltan och dyner och avvattnar Lycksamyran (NRO24056) via Lycksträsket till Ume älv. Söder om Norrbybergsvägen rinner bäcken först genom ett område med dödismorän. Ner mot Mettjaur finns ett stort område med omfattande isälvserosion med grova isälvs sediment. Här finns också grusvittrade block av Revsundsgranit. Framför det drumliniserade Mörttjärnberget, strax norr om bäcken, finns välformade vattenfyllda proximala tråg, skapade av glacial erosion. Den kraftiga isälvserosionen fortsätter ner till Åtjärnen och nedanför tjärnen ansluter dräneringsrännor både från norr och söder till Lycksabäcken. Stora mängder grova isälvs sediment finns även längs resten av bäcken ner till Lycksträsket.

Vid Långtjärnen finns ett mycket plant delta med övre ytan ca 222 m ö h, vilket är klart under HK. Isälvsdeltan som uppträder i Lycksabäcksområdet ligger ca 230 - 235 m ö h. Hela Lycksabäcksområdet med omgivning präglas av ett komplicerat isavsmältningsförlopp.



*Storbacken, Guckusko. Foto: Peter Sunesson.*

### **Storbacken - NRO24060**

**Areal:** 715 ha

**Kartblad:** 22I

**Kommun:** Lycksele

**Riksvärde:** Sjö, skogslandskap, flora

Storbacken är ett skogsberg med en brant nordostsida med en för regionen rik växtlighet.

Det är basiska bergarter, i form av vulkaniter, som är orsaken till områdets rika växtlighet. Bl a återfinns en av de rikaste guckuskolokalerna i länet inom området. Den artrika växtligheten är framför allt knuten till de fukt- och källstråk som finns i liden.

Delar av området består av urskogsartad blandskog. Skogen i den sydöstra delen är däremot luckhuggen och består i vissa delar av yngre skog.

Väster om Storbacksjön finns ett rikkärr med källor i kanten. Kärret genomkorsas också av en bäck. Bladvass i glesa bestånd förekommer på vissa delar av myren liksom bl.a. ängsnycklar och finbräken. Storbacksjön är pga. den basiska berggrunden en naturligt välbuffrad sjö.

### **Grubbheden - NRO24095**

**Areal:** 261 ha

**Kartblad:** 22H NO

**Kommun:** Lycksele

**Riksvärde:** Geovetenskap

Grubbheden ligger i Lycksele kommun, nordväst om Vinliden på Stöttingfjället. I området finns välutbildade moräner som korsas av drumliner vilket indikerar ett komplicerat och ovanligt händelseförlopp. Grubbheden är ett pedagogiskt intressant område med former som bildats tvärs och längs med inlandsisens rörelseriktning.

På och kring Grubbheden utgörs terrängen av relativt tätt liggande, mot den huvudsakliga isrörelseriktningen tvärsållade låga och korta moränryggar som i engelsk terminologi kallas washboard moraines. Området avgränsas mot väster och öster av djupa dräneringsrännor, torrdalar. Mellan Rusberget och Svartliden förekommer höga och låga moränryggar avsatta i isrörelseriktningen, drumliner respektive flutings. På Rusbergets topp består flutingsformen av blocksträngar på tunt jordtäckte. De är utsträckta i den nordvästliga isrörelseriktningen, 330 grader. I området mellan Grubbheden och Rusberget finns ett antal markanta slukrännor i morän som visar inlandsisens ytdränering under avsmältningsfasen.

## Krokmyran och Rörmyran - NRO24134

**Areal:** 497 ha

**Kartblad:** 22I

**Kommun:** Lycksele

**Riksvärde:** Myrkomplex, flora, fauna

Nordväst om Lycksele ligger Krokmyran och Rörmyran som är ett mosaikartat kärrkomplex med allt ifrån öppna strukturerade kärrytter till tätt slutna sumpskogar. En stor andel utgörs av skogskärr, vilka ofta har sträng- och flarkstrukturer. Våtmarkerna är representativa för den naturgeografiska regionen.

Området, som sluttar svagt åt sydost, är hydrologiskt helt ostört och avvattnas åt öster via Krokbacken.

Vegetation är rik i stora delar av området. Gräsull och brudsporre förekommer allmänt. På en begränsad yta växer axag på strängar och strax intill återfinns även sumparv och sumpbläddra. Mossor som växer på myren är purpurskapania, svartknoppmossa och stor skedmossa.

Bland fåglarna märks slaguggla och smålom. Även den lägre faunan är rik med flera sällsynta skalbaggar, fjärilar och mollusker.

## Våtmark vid Långtjärnen m.fl. - NRO24135

**Areal:** 292 ha

**Kartblad:** 23I

**Kommun:** Lycksele

**Riksvärde:** Våtmarkskomplex

Området är en mosaikartad, uppsplittrad våtmark som grupperar sig kring en bäck och ett sjösystem nära Vormträsk. Långtjärnen är en orörd, välutbildad och viktig representativ myr med fina vattendragssystem.

Vattenståndsförändringarna i sjöarna och vattendragen har en stark påverkan på vegetationen i de omgivande våtmarkerna. Vegetationen har en intressant mosaik med övergångar mellan små limniska våtmarker och varierande myrtyper. Här förekommer allt från små mader, topogena kärr av flera typer, till mossar och strängblandmyrar. Myrbildningsprocesserna är både vetenskapligt och pedagogiskt intressanta.

I anslutning till maden växer kärrsilja, slakstarr, ängsnycklar, kärrull, dyttåg, vattenbläddra och stor flikbålsmossa. I strängblandmyren finns vitag. Delar av komplexet har tidigare nyttjats som slåttermark.

# Malå



NRO24103	Brännäs*	Malå, Lycksele
NRO24029	Malån (inkl. Borup-Ol-Ersaberget)*	Malå, Norsjö, Sorsele
NRO24030	Fågelmyrkölen	Malå
NRO24107	Laggräskåsen	Malå
NRO24128	Våtmarker vid Bollsjaurs	Malå

\* se Gemensamma riksintressen, sid 81





*Fågelmyrkölen. Foto: Länsstyrelsen.*

## Fågelmyrkölen - NRO24030

**Areal:** 2 308 ha

**Kartblad:** 23J

**Kommun:** Malå

**Riksvärde:** Skogslandskap, myrkomplex

Fågelmyrkölen är ett mycket stort myrkomplex som består av ett antal våtmarker och inom dessa finns ett av länets förnämligaste urskogsområden. Urskogen består av mycket gammal, rikt lavbehängd, högvuxen granskog som är rik på torrträd och lågor. Fältskiktet består av frisk blåbärsristyp. I kantzonen mot myren finns 500-åriga tallar.

En rad ovanliga vedsvampar har noterats i området bl.a. gräddticka, ostticka och rosenporing.

Urskogsområdet ligger på fastmarksholmarna i myren, med fastmarks- våtmarksmosaik. Tack vare sitt läge har de påverkats mycket lite av brand (brandrefugium).

Fågellivet är rikt. Den enda kulturpåverkan är en stig som går genom området.

**Myren vid Risbäcken:** Myrområdet är mångformigt både vad gäller trofigrad och myrtyper. I sträng-flarckärren finns bl.a. gräsull, kärrull, ängsnycklar, björnbross, brudsporre och tätört. I sumpskogen förekommer tagstarr. Öppen mosse finns på några ställen som domineras av nordkråkbär, hjortron och rostvitmossa. Strängblandmyrarna har förutom ristuvesträngar med tagstarr, kärrgolv med kallgräs, piskvitmossa och rufsvitmossa. Tallkärr av

klotstarrtyp är vanliga. Maden karaktäriseras av tråd-starr och stylvstarr men har även övergångar mot fastmattekärr med brun glansvitmossa.

Vid myrfågelinventeringen 1990 noterades bl.a. trana, svartsnäppa, grönbena, gluttsnäppa, vide-sparv, kricka, dalripa och tjäder.

**Stormyran:** Området domineras helt av ett mycket stort sammanhängande sträng-flarckärr. Flarkarna är av olika typer, dels vattenfyllda flarkar och dels korvskorpionmossa- och dystarr-dominerade flarkar. En del strängar utgörs av intermediära tallkärr medan andra utgörs av öppna artrika vegetationssamhällen med blåtåtel, ängsnycklar, brudsporre och purpurvitmossa. Här finns också enstaka förekomster av den sällsynta slakstarren.

Svartsnäppa samt häckande trana noterades 1989. Vid myrfågelinventeringen 1990 noterades bl.a. bläsand, vigg, sidensvans, trana, lappmes, trettåig hackspett och tjäder.

**Spångmyran och Kåtamyran.** Området utgör ett myrkomplex som avvattnas via ett par småbäckar åt sydost till Skellefteälven. I öster finns moränryggar, troligen sprickfyllnadsmorän. I de norra och centrala delarna sticker block upp ur myren. Här finns också en getryggsås.

Hela myren utgörs av intermediära till rika kärr. Den karaktäriseras av en gles förekomst av tall. Strängflarckärren har flarkar som domineras av korvskorpionmossa och här förekommer även myggblomster. Strängarna varierar mellan relativt artrika dvärgbjörk- och blåtåteldominerade typer

med bl.a. röd glansvitmossa, praktflikmossa och praktvitmossa till fattiga strängtyper. Vidare förekommer öppna, fattiga lösbottenkärr med öar av piskvitmossa, sotvitmossa och dystarr. Intermediära talkkärr förekommer här och var med sjöfråken, skvattram, odon och klubbvitmossa.

Maden domineras av starr, bl.a. styltstarr och fläckvis förekomst av bladvass. Bitvis kantas maden av björkdominerade sumpkärr med enstaka gråalar.

I objektet finns riklig förekomst av gräsull och kärrull samt en glesblommig variant av ängsnycklar som eventuellt kan vara lappnycklar. En trolig korsning mellan ängsnycklar och brudsporre har noterats.

Fåglar som noterats i området är bl.a. videsparv, trana, grönbena, gluttsnäppa, varfågel, sångsvan, dvärgsparv, kricka, stenfalk, lavskrika och tjäder.

### Laggträskåsen - NRO24107

**Areal:** 148 ha

**Kartblad:** 24I

**Kommun:** Malå

**Riksvärde:** Geovetenskap

Laggträskåsen är ett säreget och värdefullt geovetenskapligt objektet i Malå kommun. Mest värdefull är den del av åsen som går genom den trånga dalgången norr om Laggträsket till Tjäderträskbäcken i söder. Från norr löper Laggträskåsen från Bergudden vid Skellefteälven via Aspavan, Laggträsket, Abborrtjärnen väster om Stenbäcksmyrn, Gäddtjärnen mellan Vinliden och Tjäderträsket, vidare söderut mot Fågelmyran nordväst om Hundberg. I norr, i den smala och tvära dalgången mellan Aspavaberget och Svartjärnberget bildar åsen en mäktig och välmarkerad rygg, som tillsammans med den mellersta delen av åsen utgör en unik formation i Malå kommun.

Åsen dämmer, på västra sidan upp det drygt 1,5 km långa Laggträsket till en sjöyta på ca 419 m ö h, medan myrmarkerna runt Stenbäcken på östra sidan ligger på en nivå 5-8 m under Laggträskets yta. Här och var når Laggträskets yta nästan upp till åschrönet. Spår av liknande formationer finns sannolikt på många håll i landet, men oftast har åsdämda sjöar tömts under tidig postglacial tid.

Runt Laggträskets flacka sydspets blir materialet finkornigare än tidigare och spritt över en stor yta. Åsen reser sig brant uppåt ca 5 m i höjddel och delas upp i två breda åsryggar. Ryggarna har bildats under starkt vattentryck. Den ena åsryggen utgör fortsättningen på formationen. Mellan ryggarna finns ett brett ca 100-150 m långt område, med en magnifik dödisgrop med bara ett tunt lavtäckte. Mot söder löper åsformationen genom ett starkt vild-

markspräglat avsnitt omgivet av myrar, tjärnar och smärre oregelbundna moränkullar. Sediment runt själva åsen och på högre nivå än åschrönet, indikerar att det funnits en issjö i området.

### Våtmarker vid Bollsjaurs - NRO24128

**Areal:** 965 ha

**Kartblad:** 23I

**Kommun:** Malå

**Riksvärde:** Myrkomplex

Våtmarkerna vid Bollsjaurs består huvudsakligen av tre stora, orörda myrkomplex med framför allt småskalig mosaik bestående av strängflarkkärr, välutvecklade mader och sjöstränder.

I kärren utmed **Släppträskbäcken** finns varierande typer av strängflarkkärr i en småskalig mosaik. Kärren är till stor del intermediära med i huvudsak korta täta strängar med viss trädäckning. I andra delar av området förekommer även strängflarkkärr med stora flarkar och trädbevuxna strängar i nätformigt mönster. Här finns också topogena högsträckkärr och talkkärr med bl.a. ängsnycklar, guldskedmossa, palmossa och trekantig svansmossa.

Maderna kring Släppträskbäckens forsar och sel kantas av dvärgvassar och har tidigare hävdats. Dvärgvassarna, kring bäcken, domineras av flaskstarr och innehåller i övrigt bl.a. ärtstarr, klubbstarr, kärrull, löktåg, rostnate, fjälligelknopp och skedvitmossa. I vattenområdet växer gul näckros, gräsnate och fjälligelknopp.

Vid **Bollsjaurs** nordvästra strand finns stora arealer strängflarkkärr i täta mosaiksystem. Strängarna är ofta trädbevuxna men övergår i ostrukturerade mjuk- och fastmattekärr eller sumpskogar och talkkärr. Välutvecklade mader finns utmed två bäckar.

Norr om Bollsjaurs finns relativt stora och näringsrika strängflarkkärr med kärrull, ärtstarr, svarthö, ängsnycklar, brudsporre, tätört, fjällskära och björnbrodd. I en centralt belägen och örtrik björksumpskog förekommer palmossa, grov husmossa och spärrknölmossa.

Välutbildade flarkkärr förekommer i anslutning till **Sikträskbäcken**. Flarkarna växlar i storlek från små till flera hektars yta. Strängarna är mestadels trädbevuxna men i vissa delar bevuxna med mossevegetation. Även mosaikartad blandmyr med små ytor av skvattramosse och rismossesträngar finns. Talkkärr förekommer här och var. Utmed Sikträskbäcken finns strandvåtmarker med gles buskvegetation bl.a. blåsstarr och kanelros. Fågellivet är rikt.





# Nordmaling



NRO24064	Lögde älv*	Nordmaling, Bjurholm, Åsele, Vilhelmina
NRO24065	Öre älv*	Nordmaling, Bjurholm, Lycksele, Umeå
NRO24067	Långrumpskogen	Nordmaling
NRO24069	Torsmyran	Nordmaling
NRO24088	Kronören	Nordmaling
NRO24089	Järnshälvön	Nordmaling
NRO24119	Grönnäs	Nordmaling

\* se Gemensamma riksintressen, sid 81

## Långrumpskogen - NRO24067

**Areal:** 46 ha

**Kartblad:** 20J

**Kommun:** Nordmaling

**Riksvärde:** Naturskog, fauna

Långrumpskogen är ett mycket representativt naturskogsområde i Västerbottens kustland som ligger i övergångszonen mellan Öreälvens älv- och fjärd-sediment och det omkringliggande moränlandskapet. Området består av låga långsträckta naturskogsklädda moränrygggar med öppen våtmark emellan. Ett särskilt viktigt inslag är sumpgranskogarna utmed Långrumpbäcken med sina upp till 300-åriga granar. Några mindre partier med sump-tallskog finns också i området.

På de torrare moränryggarna växer delvis tall-dominerad naturskog där en del träd är av imponerande storlek. I nordost finns naturskog av tall på älvsediment, med ett skiktat och bitvis luckigt bestånd med fyra generationer tall där de äldsta träden är mellan 300 och 400 år.

Några mycket sällsynta insektsarter har påträffats i området. Bland dessa kan särskilt nämnas den större barkplattbaggen som har mycket stora krav på lång skoglig kontinuitet.

## Torsmyran - NRO24069

**Areal:** 786 ha

**Kartblad:** 20J

**Kommun:** Nordmalings kommun

**Riksvärde:** Geovetenskap, myrkomplex, flora, fauna

Torsmyran är ett ca 700 ha stort myr- och sump-skogsområde nära Öreälven ca 5 km nordost om Nordmaling. Knappt 200 ha av myrens totala areal upptas av ett 20-tal mer eller mindre väl utbildade mossar. Däribland finns en väl utbildad, allsidigt välvd ca 5 ha stor excentrisk högmossa, vilken är en av landets nordligaste. Dess mosseplan har glesa martallbestånd och tuvor uppbyggda av rostvitmossa och tallvitmossa med ett risdominerat fältskikt. Höljorna utgörs främst av tuvsävdominerade fastmattor med ullvitmossa och tät vitmossa i bottenskiktet. Under den glesa kantskogen av tall växer ett risdominerat fältskikt och ett bottenskikt av bl a rostvitmossa och tallvitmossa. Laggen domineras av ängsull men övergår mot söder i ett träd-starrkärr.

Huvuddelen av den övriga myrarealen utgörs av en blandmyr med mosseöar uppbyggda av rostvitmossa omgivna av kärrtyr med främst fastmattevegetation. Rena flaskstarrdominerade kärrtyr samt något näringsrikare backkärr finns också i områ-

det. Ett system av dråg och gölar följer myrens östra sida.

Flera sällsynta skalbaggar och fjärilar förekommer bl a har guldlöparen *Carabus nitens* en av sina få kända förekomster här.

Bland häckfåglar märks smålom, ljunpipare och slaguggla.

## Kronören - NRO24088

**Areal:** 5 553 ha

**Kartblad:** 19J

**Kommun:** Nordmaling

**Riksvärde:** Geovetenskap, naturskog, fauna

Kronören är ett ovanligt opåverkat kustområde med karakteristiska och välbevarade drumlinor, klappervallar, rundhällar och isräfflor. Området fungerar som demonstrationsobjekt för undervisning och forskning. I området finns äldre ostörd kustskog och ostörda häckningslokaler med sällsynta fågelarter.

Området ligger i landhöjningsregionen och karakteriseras av en välutbildad drumlintopografi. Välutbildade rundhällar finns på de yttre delarna av Kronören och på Drivören. På hällarna framträder isräfflorna mycket tydligt. På ett flertal platser finns strandvallar av klappersten eller skvallgrus. Jotnisk diabas förekommer som gångar.

Kronörenområdet är mycket litet påverkat av modernt skogsbruk. Urskogsartad skog finns på Stor-Sandskäret. Skogarna domineras av typerna frisk granskog, hållmarkstallskog och tallhed.

Avsnörda havsvikar bildar ett flertal sjöar, tjärnar och myrar i olika igenväxningsstadier. I skyddade vikar finns sandstränder med havsstrandängar, medan övriga stränder domineras av klippor och block.

Både växt- och djurlivet är artrikt. Däggdjur som älg, hare, mård, räv och mink finns i området liksom kräldjur, t.ex. huggorm. Trutar och måsfåglar, änder, vadare och tättingar finns i stort antal och många arter häckar i området. Grågås och skrån-tärna hör till de sällsyntare arter som funnit boplatser på öarna. I vikarna omkring Furören finns landets enda nuvarande förekomst av ishavshästsvans.

## Järnäshalvön - NRO24089

**Areal:** 10 082 ha

**Kartblad:** 19J, 20J

**Kommun:** Nordmaling

**Riksvärde:** Skogslandskap, myrkomplex

Järnäshalvön är ett av landets vackraste och bäst utbildade drumlinområde. Landhöjningen är stor



*Grönäs. Foto: Peter Sunesson.*

och det opåverkade kustpartiet har väl utbildade strandvallar.

Mellan drumlinerna och de drumlinoida formerna ligger långsträckta myrar. Moränformerna har en höjd på 20-25 m ö h, en längd av 400-2 600 meter och en bredd på 100-300 m. De flesta drumliner har en kärna av synligt fast berg, vanligtvis i norra delen, d v s på stötsidan.

Drumlinerna är utsträckta i nord-sydlig riktning och ger landskapet ett karakteristiskt utseende som ytterligare förstärks genom sjökonturerna och de långsträckta myrarna. Drumlinformationerna avspeglar sig också i kustkonturen, vilket är särskilt tydligt mellan Järnäsudden och Tjäreskäret.

Järnäs udde är intressant ur geologisk synpunkt eftersom berggrunden består av jotnisk diabas med flack stupning, vilket är det yngsta, 1250 miljoner år gamla, urberget vid vår kust. På udden finns också vackert slipade rundhällar som sträcker sig 10-15 m ö h.

Järnäs halvön används som demonstrationsobjekt för undervisning och forskning bl.a. brackvattenekologi och geomorfologi.

De delvis skogbevuxna ostörda Järnäsöarna strax utanför själva halvön är ett värdefullt häckfågelområde. Vid en inventering 1976 räknades sammanlagt 559 häckande par av 19 fågelarter, främst än-

der och vitfågel, inom ett område på knappt 50 ha. Ett stort antal fåglar sträcker förbi Järnäs udde under höstflyttningen t.ex. räknades ca 16 000 individer, av minst 93 arter, under 18 dagar hösten 1982. Särskilt imponerande är sträcket av rovfåglar under klara höstdagar.

## **Grönäs - NRO24119**

**Areal:** 5,2 ha

**Kartblad:** 20J

**Kommun:** Nordmaling

**Riksvärde:** Naturbetesmark, flora

Grönäs ligger i en norrsluttning på södra stranden av sjön Långvattnet. Naturbetesmarken består av öppen hagmark som norrut övergår i grandominerade skogsbeten.

Växtsamhällena är bitvis art- och individrika med bl.a. höstlåsbräken, ormrot, kattfot, revfibbla och prästkrage. Bland vegetationstyperna förekommer rödvenäng, tuvtätäläng, gräs/lågstarräng, blåbärshed, högörtäng och fräken/starräng.



# Norsjö



NRO24029	Malån inkl. Borup*	Norsjö, Malå, Sorsele
NRO24031	Kryddgrovan - Lillrörmyran	Norsjö
NRO24032	Storålden*	Norsjö, Skellefteå
NRO24033	Petikån*	Norsjö, Malå
NRO24104	Norakammen	Norsjö

\* se Gemensamma riksintressen, sid 81



## Kryddgrovan - Lillrörmyran - NRO24031

**Areal:** 2 ha

**Kartblad:** 23J

**Kommun:** Norsjö

**Riksvärde:** Naturskog, flora

Drygt 6 km väster om Bjurträsk ligger ett område med sällsynt rik växtlighet. Området hyser flera hotade barrskogsväxter och grova tallar, som har en ålder upp till ca 140 år. Riksintresset som delvis sammanfaller med ett reservat kan ur vegetations-synpunkt delas upp i tre delområden där det första utgörs av frisk ekbräkenristyp, det andra av frisk örttyp och det tredje av torr ristyp. Bland många ovanligare växtarter i området kan bl.a. nämnas myskmåra, skogsfru och norna.

## Norakammen - NRO24104

**Areal:** 1 236 ha

**Kartblad:** 23J

**Kommun:** Norsjö

**Riksvärde:** Geovetenskap

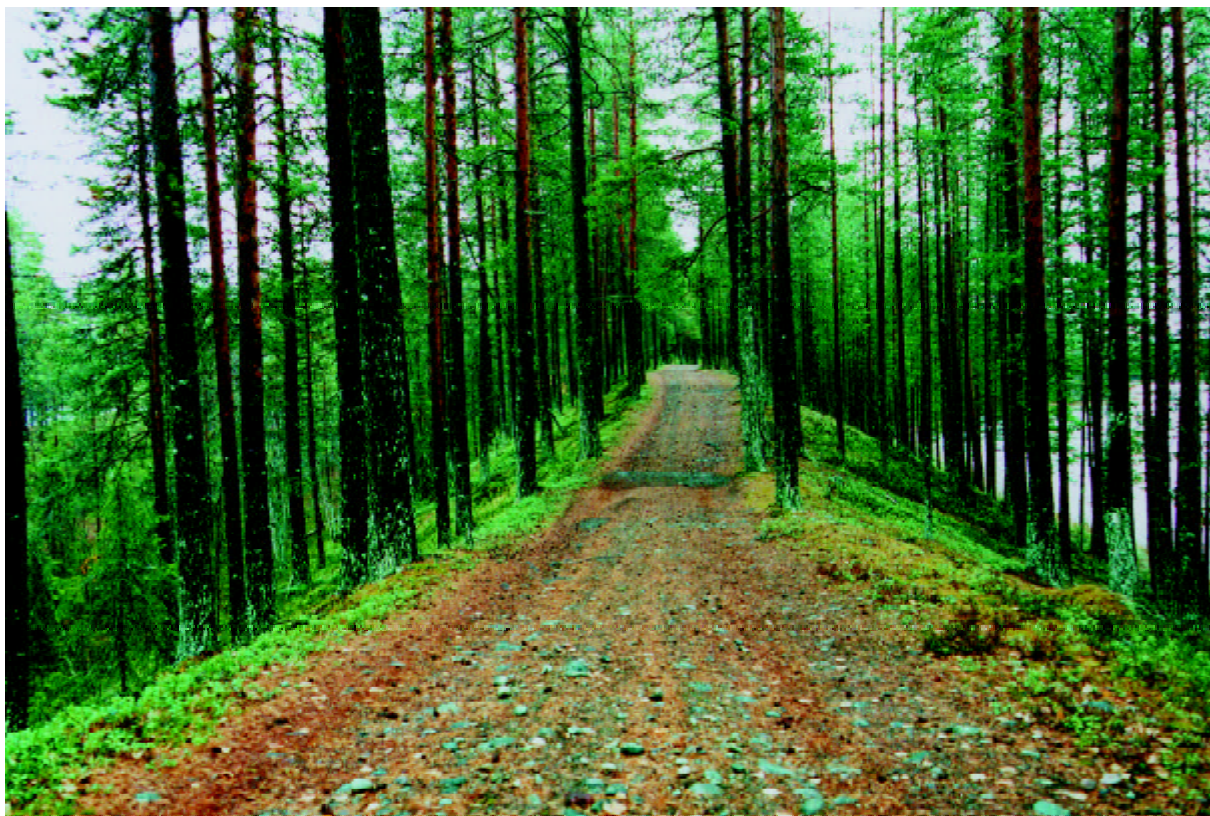
Norakammen är en välutbildad och mycket markant åssträcka i det åssystem som följer Malåns dalgång från Vebomark i Skellefteå kommun, över

Lappvattensheden-Burträsk, längs övre Bureälven till Bastuträsk, mot Malån och därefter mot nordväst.

Topografin bidrar till åsens utseende och storlek. Stora grusavlagringar har samlats i bäckavsnitt och passpunkter har bildats där åsen mer eller mindre har avbrott pga. markanta ansvällningar i åsen. Man finner 6-7 sådana partier nordväst om stambanan. Varje sådan ansvällning tycks ha grovt grus i de högre och bredare delarna samt sandigt material i ändpunkterna i norr och söder. Dessa partier, med djupa dödisgropar omgivna av kullar och korta ryggar, som är en typ av kameslandskap ovanpå och kring själva åsryggen, har höga naturvärden.

Åspartiet vid Yttre-Långträsket och Storträsket karakteriseras av en väl markerad ås som reser sig ur sjöarna. I den västra delen, längs Inre-Långträsket och Tvärträsket är Norakammen mycket mäktig. Den centrala delen av formationen utgörs av en av de mest utpräglade åsarna inom området. Mellan Storträsket, Yttre-Långträsket och Inre-Långträsket förekommer åtskilliga åskullar och smärre deltan. Väster om denna del utbreder sig ett ännu mäktigare område med åskullar och enstaka åsgropar kring den allra mäktigaste delen av åsen. Detta område sträcker sig norrut till Lill-Tvärträskmyran och skiljer på så vis Storträsket från Tvärträsket.

Norakammen är en karakteristisk formation som endast har utsatts för ringa exploatering. Den mellersta delen är bevuxen med gammal skog som delvis har naturskogskaraktär.



*Norakammen. Foto: Marita Wikner.*

# Robertsfors



NRO24074	Stormyrän*	Robertsfors, Umeå
NRO24080	Lövångerskusten inkl. Gärdefjärden*	Robertsfors, Skellefteå
NRO24081	Rickleån	Robertsfors
NRO24082	Rickleå-Ratankusten	Robertsfors
NRO24110	Bjursjöområdet*	Robertsfors, Umeå, Skellefteå
NRO24136	Sjulsmyrän	Robertsfors

\* se Gemensamma riksintressen, sid 81

## Rickleån - NRO24081

**Areal:** 2 337 ha

**Kartblad:** 21K

**Kommun:** Robertsfors

**Riksvärde:** Vattendrag, flora, fauna

Rickleån är en skogsålv som avvattnar Bygdeträsket ned till Bottenviken. Ån har ett ca 5 mil långt slingrande lopp med omväxlande forsar och lugnflytande sträckor, men det är den nedre delen, ca 2 mil, av ån som är av riksintresse. Mellan forsarna kantas ån av låga sedimentbrinkar. Jordarterna domineras av morän och sediment av sand, mo eller mjäla. Omgivningarna domineras av barrskogar med en måttlig areal jordbruksmark. Själva ån är näringsrik med humöst vatten.

Åns vattenföring regleras av en damm vid Bygdeträsket och är utbyggd med kraftverk i sin övre del. Den aktuella sträckan mellan Robertsfors och mynningen är unik genom att den inte är flottningspåverkad och många områden har relativt opåverkad strand- och vattenvegetation. En knapp mil från mynningen finns ett av Sveriges nordligaste bestånd av svärdsilja.

Ån är ett viktigt reproduktionsområde för lax, och ingår i Fiskeriverkets utredning om värdefulla vattendrag för uppvandring av lax. Även nejonöga, lake och havsöring finns i ån. Omfattande limnologisk forskning har tidigare bedrivits i ån, t.ex. är laxens vandring väl dokumenterad.

## Rickleå-Ratankusten - NRO24082

**Areal:** 3 844 ha

**Kartblad:** 21K, L

**Kommun:** Robertsfors

**Riksvärde:** Geovetenskap

Kustområdet Rickleå - Ratan är en omkring 20 km lång sträcka strax sydost om Robertsfors. Stormorfolgin karaktäriseras av slätter samt vågig terräng med låga kullar. Området har i sin helhet legat under högsta kustlinjen (HK) och består, särskilt i dalgångarna av finkorniga sorterade jordar som sand, mo och lera. Klapper och strandgrus täcker de öppet liggande bergens lägre delar, medan de högre partierna är renspolade och visar berg i dagen.

Kustområdet har en måttligt bruten strandlinje men med många små uddar och vikar samt relativt få ganska kustnära öar. Båkskäret och Nördklubben utanför Ratan är de största öarna och stränderna är omväxlande alltifrån hållar och klappersten till grus och finsediment. På Båkskär finns stora sammanhängande hållområden. Vattenståndsmärken från 1749 vid Ratan dokumenterar landhöjningens förlopp.

Kustgranskogen skiljs vanligen från stranden av en bård av gråal. På hållmarkerna växer enbuskar och gran samt ris som ljung, lingon, kråkris och odon. Strandhällarna är lavtäckta. Andra strandtyper som dominerar är gräs, starr, säv och tågväxter med inslag av örter. Pors växer här och var på de högre delarna av stränderna. Gultåtel, som är en endemisk art för Bottenviken, finns längs hela kuststräckan. Andra vanliga strandväxter är t.ex. madrör, blåsäv, knappsäv och östersjötåg. Bland örterna kan nämnas strandglim, strandärt och strandkämpar. Vattenväxten trubbpilblad finns i en riklig förekomst i Dalkarlså nära sin sydgräns i Sverige.

På öarna vid Ricklefjärden finns kolonier av fiskmå, silvertärna och tobisgrissla. Vigg är också en vanlig häckfågel. Rastande stor- och småskrakar kan också finnas här i stort antal.

## Sjulsmyran - NRO24136

**Areal:** 612 ha

**Kartblad:** 21K

**Kommun:** Robertsfors

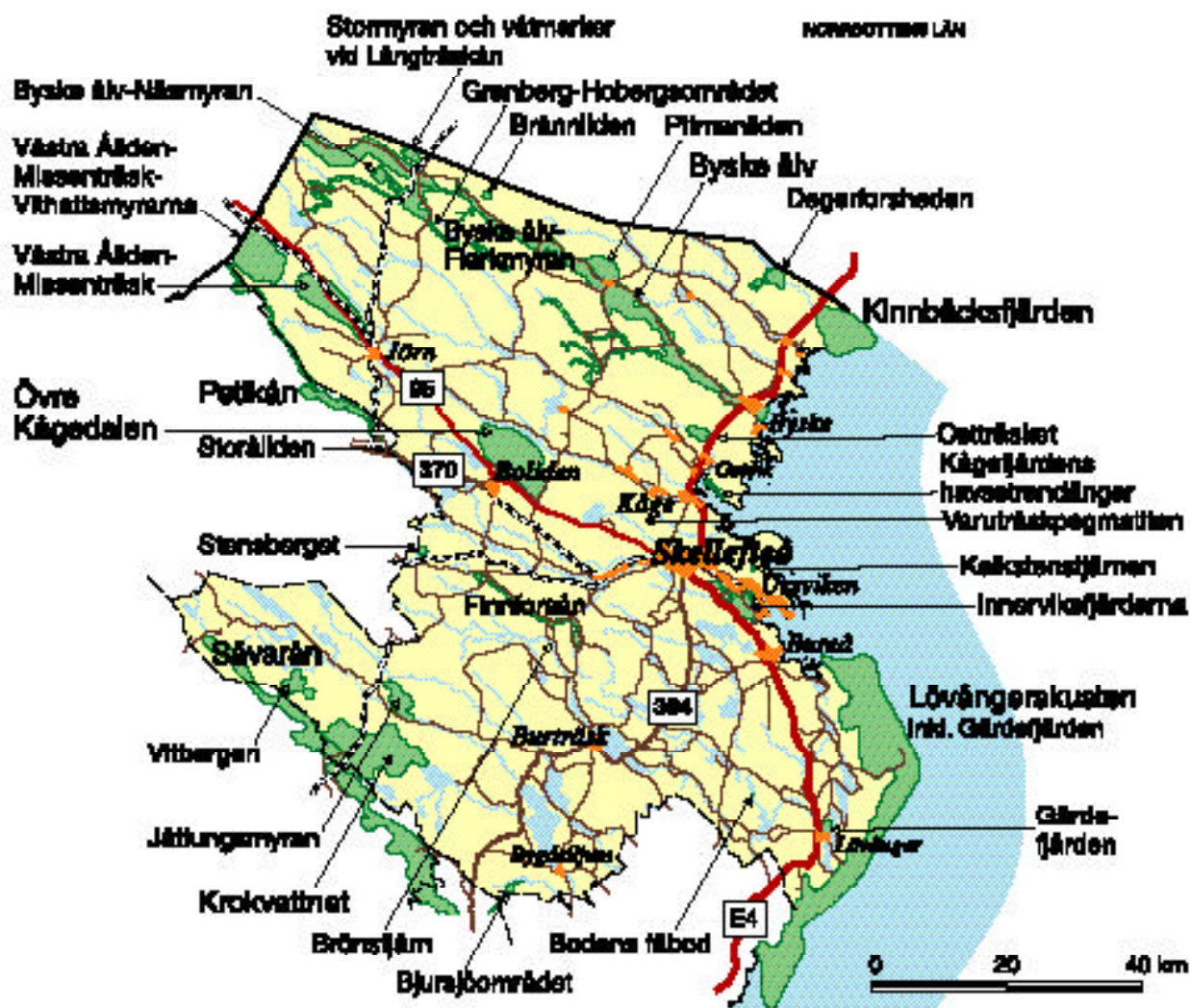
**Riksvärde:** Myrkomplex, skog

Sjulsmyrans myrkomplex är orört och flera av de ingående myrtyperna är representativa för den naturgeografiska regionen. Andelen mosse är ovanligt stor.

Fastmarksholmar och omgivande mark består av hållmarkstallskog eller mycket blockrika och storblockiga tallmarker. Stora flyttblock ligger här och var ute på öppen myr. Eftersom de stora öppna och blöta kärren är omgivna av intakt skog ger området intryck av vidsträckt vildmark.



# Skellefteå



NRO24032	Storålden*	Skellefteå, Norsjö
NRO24033	Petikån*	Skellefteå, Norsjö
NRO24035	Västra Åliden-Missenträsk-Vithattsmyrarna	Skellefteå
NRO24036	Brännliden	Skellefteå
NRO24037	Granberg-Hobergsområdet	Skellefteå
NRO24038	Pitmanliden	Skellefteå
NRO24039	Byske älv	Skellefteå
NRO24040	Övre Kågedalen	Skellefteå
NRO24041	Varuträskpegmatiten	Skellefteå
NRO24044	Vitbergen	Skellefteå
NRO24045	Jättungsmyran	Skellefteå
NRO24046	Krokvattnet*	Skellefteå, Vindeln
NRO24073	Sävarån*	Skellefteå, Robertsfors
NRO24075	Degerforsheden	Skellefteå
NRO24076	Kinnbäcksfjärden	Skellefteå
NRO24077	Ostträsket	Skellefteå
NRO24078	Kalkstenstjärnen	Skellefteå
NRO24080	Lövångerskusten inkl. Gärdefjärden*	Skellefteå, Robertsfors
NRO24079	Innerviks fjärdarna	Skellefteå
NRO24097	Stensberget	Skellefteå
NRO24111	Kågefjärdens havsstrandängar	Skellefteå
NRO24112	Bodans fäbod	Skellefteå
NRO24120	Brönstjärn	Skellefteå
NRO24138	Stormyran och våtmarker vid Långträskån	Skellefteå

\* se Gemensamma riksintressen, sid 81



*Vithattsmyrarna. Foto: Lena Lundevaller.*

## **Västra Åliden, Missenträsk Vithattsmyrarna - NRO24035**

**Areal:** 8 274 ha

**Kartblad:** 23J

**Kommun:** Skellefteå

**Riksvärde:** Geovetenskap, myrkomplex, flora, fauna

Området är i huvudsak ett flackt myrlandskap som ligger nordväst om Jörn i gränsområdet mellan Västerbottens och Norrbottens län. Områdets höga naturvärden betingas dels av de särpräglade terrängformerna, dels av de stora opåverkade myrvidderna med sitt rika växt- och djurliv.

Drumliners förekommer i ett några km brett stråk från Grundträskberget mot sydost ner till västra Åliden. Drumlinerna är utsträckta i den dominerade isrörelseriktningen nordväst-sydost och transversella moräner av varierande storlek uppträder mer frekvent söder och sydost om Vargliden.

Moränryggarna har varierande orientering och i något fall hästskoform. De har vanligen rätt branta sidor och överlagrar på sina ställen drumlinerna. Troligen har drumlinerna avsatts under en aktiv, snabbbrörlig is. Eftersom flödet var extensivt, så bil-

dades ett spricksystem i ismassan, transversellt mot isrörelseriktningen. I dessa sprickor samlades sedan morän, och kvar fanns moränryggarna när ismassan tunnades ut och smälte bort.

Vithattsmyrarna ligger vid foten av det 510 meter höga berget vithatten. Vidsträckta och öppna strängflarkkärr utgör det mest framträdande myrelementet på Stormyran, men även rika och intermediära kärr finns i viss utsträckning. Stora lösbottnflarkar dominerar strängflarkkärrerna i väster och öster, där återfinns även åtskilliga flarkgölar. Inom myrområdet förekommer även strängblandmyrar med risdominerad vegetation samt större mjuk- och fastmattekärr.

Förekomsten av myrbräcka på Stormyran är den enda växtplatsen i Västerbotten utanför Lappland. Fågellivet är mycket rikt med mycket höga tätheter av både vadare och änder, däribland sällsynta arter som dvärgbeckasin, myrsnäppa och svartsnäppa. Därtill förekommer bl.a. björn och utter regelbundet i området.

## Brännliden - NRO24036

**Areal:** 103 ha

**Kartblad:** 23K

**Kommun:** Skellefteå

**Riksvärde:** Naturskog, flora, fauna

Brännliden är ett relativt orört urskogsområde med rik förekomst av grov tall. Området ligger i en flack nordsluttning med granskog av frisk ristyp längst upp i sluttningen och en rik förekomst av grova tallar längre ned. Torrträd, brutna stubbar, lågor och döda björkar förekommer allmänt och på träden finns rikligt med hänglavar och knappåslavar. I området förekommer en lång rad sällsynta och hotade arter.

Området har tidigare berörts av viss plockhuggning och avverkning av torrskog har gjorts och området är kulturhistoriskt intressant genom daterade inhuggningar i träd.

## Granberg-Hobergsområdet - NRO24037

**Areal:** 2 024 ha

**Kartblad:** 23K

**Kommun:** Skellefteå

**Riksvärde:** Geovetenskap

Granberg-Hobergsområdet omfattar en del av en dalgång, som bildades före den senaste istiden, mellan Ålsån i nordväst och Degervattnet i sydost. Den preglaciala dalgången kan följas från Storavan i Norrbottens län via den nuvarande Byskeälvens dalgång över Kamsån - Degervattnet - Lillkågeträsk - Drängsmark och ut i Bottenviken strax sydost om Ostvik.

I dalgångens botten syns spår efter en isälv. Detta stråk följer Ålsån nordväst om Hobergsknösen och vidare i dalgångens riktning mot sydost.

I nordväst, rakt öster om Hobergsklinten, ligger Daniel-Persaheden, ett hedområde med en småkullig överyta bestående av sand med stora inslag av mo. Mot sydost övergår åsen i en kameformation, d v s ett parti med flera ryggar av grus och sand som avsatts mellan stora isblock i kanten av en smältande glaciärtunga, vilket har skapat mycket branta sidor. I vissa svackor mellan ryggarna finns sjöar. Åsen har här extremt plan överyta, vilket är ovanligt och terrasserna på åsen får betecknas som unika.

Materialet i kamekullarna är mycket grovkornigt och till övervägande delen stenigt-blockigt. Längs stora delar av åssidorna finns en smal terrass med flygsand någon meter över myrytan och som följer den nedanför liggande myrens lutning. Sand har spolats från åsen ut på myren efter det att växt-

täcket bränts bort vid en skogsbrand. Vid Jörn-Myrhedenvägen är åsen fortfarande bred och bildar en stor, plan grusig-sandig yta. Den nordöstra sidan har en brant som visar att formen bildats i kontakt med is. Åsen slutar i sydost som en flack, långsmal form.

Isälvsavlagringen slutar plötsligt strax söder om Trollberget. Sydost om Trollberget har ett relativt stort område (3 x 1 km) efter Ramsåns dalgång kalspolats och blottlagt berggrunden över hela området. Cirka 1 km söder om Kamsåfallet dyker isälvsavlagringar upp igen som tre separata ryggar, av vilka en går vidare mot sydost och ned i Degervattnet.

## Pitmanliden, Fällfors - NRO24038

**Areal:** 1 300 ha

**Kartblad:** 23K

**Kommun:** Skellefteå

**Riksvärde:** Geovetenskap

Längs Byskeälven finns ett flertal dynfält varav Pitmanliden, på Pitmanbergets västsluttning nordväst om Fällfors i Byskeälvens dalgång, har de största och bäst utbildade dynerna. Det är ett bra och pedagogiskt exempel på dynryggar med markant vertikal utbredning upp mot ett berg. Dynerna bildades i samband med isavsmältningen då hårda fallvindar blåste upp sand- och mopartiklar från inlandsisen upp på höjdpartiet intill dalgången. Avsaknad av vegetation, god tillgång på mellansand och grovmo medverkade till att dynerna bildades.

Dynområdet, där nivåskillnaden är ca 60 m, är relativt opåverkat och lättillgängligt. I östra delen av området uppträder longitudinella dyner och dynryggar som är välmarkerade och upp till 1 - 2 km långa.

## Byske älv - NRO24039

**Areal:** 20 665 ha

**Kartblad:** 23J, 23K, 23L

**Kommun:** Skellefteå

**Riksvärde:** Vattendrag, geovetenskap, myrkomplex, naturskog, fauna, flora

Byskeälven är vid sidan av Råneälven den största av de svenska skogsälvarna. Älven, som är ca 20 mil lång och helt orörd av vattenkraftutbyggnad, rinner upp i det inre av mellersta Lappland (Norrbottens län) och mynnar i havet vid Byske, mellan Skellefteå och Piteå. Älven och området omfattar många sällsynta naturtyper, arter och särpräglade och välutbildade landformer och hör till de artrikare bland skogsälvarna. De största selen är Kåtaselet, Garaselet och Åselet. Långa forssträckor finns



mellan Garaselet och Åselet samt från strax nedströms Fällfors till mynningen.

Älven är ett framstående exempel på en skogsälv, som ger en mångsidig bild av landskapets postglaciala och sentida utveckling. Det största geovetenskapliga naturvärdet inom älven är knutet till området mellan Åselet och Fällfors, där stora sedimentmängder har fyllt ut dalgången och bildat nya deltan, meandring, terrassytor, övergivna älvlopp etc. Maranäsvältan nära Fällfors är ett unikt exempel på grundvattenerosion och ravinbildning.

Intilliggande våtmarker präglas av det rinnande vattnet. Vid Djup-Grovmyran finns en representativ limnogen strandsumpskog och soligena kärr. Byskeälven hör till de botaniskt artrikaste av de norrländska skogsälvarna. Den rikaste sträckan finns mellan Nyfors och Åselet, 20 km uppströms Fällfors. Bland växterna på stränderna märks bl.a. mindre vanliga växter som kanelros, tibast, strutbräken, kung Karls spira samt stora bestånd av ängsruta.

I älvens närhet förekommer på flera håll värdefulla skogsbestånd, t.ex. i raviner, älvbrinkar och på vissa av bergen intill älven. Bland växtpatser för trådbrosklav och flera rödlistade vedsvampar i älvens närhet.

Här finns utter, bestånd av flodpärlmussla, ursprungliga bestånd av lax och havsöring och goda bestånd av öring och harr.

## Övre Kågedalen - NRO24040

**Areal:** 5 842 ha

**Kartblad:** 23K

**Kommun:** Skellefteå

**Riksvärde:** Våtmarkslandskap, skogslandskap, flora

Övre Kågedalen ligger inom bergkullterrängen i norra delen av Västerbotten. Inom området finns ett flertal mindre förekomster av urkalksten som gett upphov till en stor förekomst av rikkärr och rika skogssluttningar. Vegetationen är artrik och ovanlig för övre Norrland. Här finns en kombination av kalkkrävande växter, fjällväxter och växter med sydligare huvudutbredning. Våtmarkerna i området har högsta värde i länets våtmarksinventering.

Större delen av området ligger under HK och avvattnas av Klintforsån och Kågeälven samt deras biflöden. De högsta bergen, 344 m ö h, ligger i den västra delen av området och är oftast utformade som relativt jämnt formade höjder. I vissa fall är bergens södra eller sydvästra sluttningar branta stup, s k flygg. Det bästa exemplet på flyggberg inom området är Hebbbersberget.

Dominerande jordarter är morän- och torvjordar. Sediment förekommer huvudsakligen i Klintforsåns och Kågeälvens dalgångar. Dessa områden är starkt kulturpåverkade och i huvudsak upplade. Kalcit,



*Kåge, Skellefteå och Byskekusten. Småblockig strand med strandärt och strandråg.  
Foto: Henrik Sporrang.*

CaCo<sub>3</sub>, förekommer i ganska ren form på flera lokaler inom området. Måttigast är den kupolformiga förekomsten runt granitmassivet i Högdal. Äldre kalkstensbrott finns på flera ställen i området.

Barrskog dominerar och tallskog med fältskikt av lingon, kråkris och ljung återfinns på torrare partier. Blåbärsgranskog finns företrädesvis i nordsluttningar. Barrblandskogar med inslag av lövträd finns också. I sluttningar, lider, vid bäckar och myrkanter växer en rik örtvegetation. Som helhet är myrprocenten låg men flera källor och små backkärr berikar området med en artrik och krävande vegetation. Klippvegetationen bidrar med kalkkrävande arter som kruskalkmossa, platt fjädermossa och nordlig fjädermossa.

Ett 10-tal orkidéarter finns inom området, däribland sällsynta arter som norna, guckusko, lappnycklar, tvåblad och skogsfru. Andra sällsynta växtarter i området är tibast, finnros och tagelstarr. Dessutom har florans inslag av sydliga växter som t.ex. örnbräken, gropnate, vitag, knölsyska och skogsolvon, samt fjällväxter som finbräken, fjällskära, smaldunört och blågröe.

Brännbergets naturreservat är en sällsynt örtrik tallskog med Kågedalens största förekomst av guckusko. Andra ovanliga arter i reservatet är t.ex. norna, tvåblad och finbräken.

Hornsmyran är ett rikkärr som ligger öster om vägen mellan Nyholm och Granliden. På myren finns sällsynta växter som lappnycklar, tvåblad, huvudstarr och tagelstarr. Blylodmyrans naturreservat omfattar rikkärrat Blylodmyran och intilliggande örtrika sumpskogar samt tjärnen Storkärret. I området förekommer bl.a. en artrik aspskog med många krävande växter, däribland örnbräken, underviol, olvon, guckusko och norna. I Storkärret finns en unik förekomst av slidnate och den sällsynta mindre vattensalamandern. Vid Nyholm finns landets rikaste förekomst av den mycket sällsynta finnrosen.

## Varuträskpegmatiten - NRO24041

**Areal:** 0,66 ha

**Kartblad:** 22K

**Kommun:** Skellefteå

**Riksvärde:** Geovetenskap

I Varuträsk finns en av landets allra rikaste fyndplatser av pegmatit. Pegmatiten innehåller ovanligt många, minst 39, sällsynta mineral. Lokalen är välkänd och välbesökt bland mineraljägare från många länder. Gamla gruvhål, sprängda block och sten i upplag ger goda möjligheter att studera det stora antal skilda mineral som finns på platsen. Området är sommartid öppet och tillgängligt för besökare i gruvan.

## Vitbergen - NRO24044

**Areal:** 952 ha

**Kartblad:** 22J

**Kommun:** Skellefteå

**Riksvärde:** Skogslandskap, fauna

Vitbergen som ligger ca 5 km sydväst om Kalvträsk, är ett stort och kuperat bergsområde. Höjdlägesgranskog av frisk blåbärsristyp dominerar men här återfinns också mindre partier med grovstammig tallskog samt asprika bestånd. Torrräd, brutna stubbar och lågor förekommer i varierande nedbrytningsstadier och vissa partier har spår efter skogsbränder. Totalt finns det åtta dokumenterade bränder sedan 1750, varav den senaste inträffade 1901.

Lokal plockhuggning och viss dikning har skett men som helhet är området mycket sparsamt påverkat. Området är ett av länets större sammanhängande urskogsartade områden utanför fjällkedjan. Förekomst av sällsynta och rödlistade arter gör området mycket skyddsvärt.

## Jättungsmyran - NRO24045

**Areal:** 1 383 ha

**Kartblad:** 22K

**Kommun:** Skellefteå

**Riksvärde:** Myrkomplex, skogslandskap, fauna

Jättungsmyran är ett stort myrkomplex som ligger intill Sikån drygt tre mil väster om Burträsk. Myren domineras av ett av regionens största och bäst utvecklade strängflarkkomplex. I ett solfjäderlikt mönster övergår myren från stora centralt belägna flarkgölar till täta sträng-flarkstrukturer i de yttre delarna. I det mot väster storskaliga strängsytemet är strängarna relativt höga, breda och tämligen tätt trädbevuxna. I de stora mellanliggande flarkytorna finns en serie vackert öbeströdda flarkgölar och mot öster dras strängarna samman till ett mycket tätliggande system. Här är strängarna betydligt smalare men fortfarande tätt trädklädda. I det mellanliggande kärrgolvet finns lösbotenytor och mjukmattor. I de mera perifera delarna av myren finns andra typer av strängflarkkomplex.

Nordväst om Mörtträsket finns ett relativt stort område (ca 20 ha) med kärrartad sumpskogsväxt. Sydost om sumpskogen, i anslutning till Mörtträskets strand finns partier med rikare kärrsnärvegetation med bl.a. ängsnycklar och odonvide.

Områdets fågelliv är rikt med bl.a. svartsnäppa och flera par smalnäbbad simsnäppa bland häckfåglarna. Området innehåller även värdefulla skogsmyr mosaiker med naturliga kantzoner mellan skog och myr.

## Degerforsheden - NRO24075

**Areal:** 869 ha

**Kartblad:** 23L

**Kommun:** Skellefteå

**Riksvärde:** Våtmarkskomplex, naturskog

Området ligger nordväst om Byske och är något så unikt som en kustnära urskogsartad tallskog med opåverkade våtmarker.

Det är ett relativt olikåldrigt talldominerat skogsområde på morän med ett fältskikt av frisk blåbärsristyp. Skogen är tydligt naturskogsartad med grova tallar, brutna stubbar och lågor. Här och var finns även inslag asprika beståndstyper.

Trindmyran-komplexet utgörs huvudsakligen av olika kärrtypen men här finns också blandmyrar, strängflarckärr, sumpskogar och en bevuxen sjö. Tillsammans utgör de ett mångformigt, representativt och opåverkat våtmarkskomplex.

Vegetationen i kärren är mycket varierande med allt från lösbotten - till fastmattevegetation och en trofigrad från fattigt till intermediärt. Starrvitmosstypen är den vanligaste vegetationstypen. Den sluttande kantzonen är rik med bl.a. gyllenmossa, piprensarmossa och purpurvitmossa i bottenskiktet. Sumpskogsområdena är björkdominerade med mycket starr och graminider i fältskiktet.

I en bård kring den igenväxande Stöversjön växer rikligt med råttsvansvitmossa samt flask- och norrlandsstarr. De två starrarterna utgör dessutom vassar i resten av sjön.

## Kinnbäcksfjärden - NRO24076

**Areal:** 4 476 ha

**Kartblad:** 23L

**Kommun:** Skellefteå

**Riksvärde:** Kusthav, geovetenskap

Kinnbäcksfjärden ligger i nordöstra delen av länet på gränsen till Norrbotten. Det är den enda större havsviken i länet till vilken inget större vattendrag mynnar. Kinnbäcksfjärden ligger därtill i ett kustområde med landets högsta landhöjning, 9 mm per år. Sammantaget ger detta upphov till mycket speciella ekologiska förhållanden. Olika moränformer ger kuststräckan ett karakteristiskt utseende med bl.a. transversalmoräner och drumlinier. Ackumulationsstränder dominerar även om också block- och klapperpartier är vanliga.

Det stora antalet öar ger området skärgårds-karaktär, men fjärden är ovanligt sluten och det sker endast begränsat utbyte av vatten mellan fjärden och Bottenviken. Den kraftiga landhöjningen gör att viken isoleras mer och mer från Bottenviken, vil-

ket i sin tur leder till minskad vattenomsättning. Fjärden är därför känslig mot föroreningar.

Kuststräckan är ovanligt opåverkad och hyser en för Bottenviken typisk vegetation.

## Ostträsket- NRO24077

**Areal:** 501 ha

**Kartblad:** 23K

**Kommun:** Skellefteå

**Riksvärde:** Sjö, fauna

Ostträsket ligger i en dalsänka och har närmast karaktären av slättsjö. Sjön omfattar idag en vattenyta av 1,9 km<sup>2</sup> med en höjd på 16 m ö h. Vattenytan var väsentligt större innan sjön sänktes, vilket de vidsträckta strandängarna vittnar om. Ostträskets viktigaste tillflöde är Kvarnbäcken i väster. Storbäcken i sydost är utloppet. Området innefattar förutom träsket och dess närmaste omgivningar även delar av jordbruksmarken i väster. Näringsmässigt kan Ostträsket klassificeras som måttligt eutroft.

Den norra stranden domineras av morän medan sedimentområden återfinns väster respektive öster om träsket. Inslag av hällmark finns i anslutning till Buholmen vilken är reservatets högsta punkt, 30 möh.

Ostträsket är en internationellt betydelsefull rastlokal för sädgås och var tidigare också en viktig lokal för rastande fjällgäss. Under vårflyttningen är området en värdefull rastlokal för ett flertal simandsarter. Drygt 20 våtmarksbundna arter häckar i sjön, däribland skägg- och gråhakedopping samt skedand.

## Kalkstenstjärnen - NRO24078

**Areal:** 32 ha

**Kartblad:** 22L

**Kommun:** Skellefteå

**Riksvärde:** Flora

Området ligger öster om Skellefteå och består i huvudsak av skogsmark och en liten myr. Inom området finns också en liten igenväxande odlingsmark. Tidigare har två lador och en mindre stuga funnits vid odlingen, men dessa är nu rivna. Lägsta punkten ligger 35 m ö h.

Strax norr om reservatet finns en mängd små, för länge sedan övergivna kalkbrott. Vid Kalkstenstjärn finns ett av de rikaste av Sveriges fyra kända bestånd av finnros. Beståndet har varit väldigt konstant i området under lång tid. Under senare år har





*Rönnskär, havsstrandängar. Foto: Länsstyrelsen*

finnrosen även spridit sig ut till omgivande åkermark.

Finnrosen hittades första gången i Sverige år 1850-51, här vid Kalkstenstjärn av Skellefteås botanikintresserade apotekare Mathias Dyhr. År 1852 beskrevs växtlokalen av Elias Fries i Kungliga Vetenskapsakademien. Dyhr lät inplantera finnros i bl.a. stadsträdgården i Skellefteå och plantor skickades till Botaniska trädgården i Uppsala och Bergianska trädgården.

Vegetationen i övrigt är artrik. Här finns arter som ögonpyrola, vispstarr, grönkulla och norna.

### **Innerviksfjärdarna - NRO24079**

**Areal:** 1 500 ha

**Kartblad:** 22L

**Kommun:** Skellefteå

**Riksvärde:** Havsvik, lövskog, flora

Innerviksfjärdarna är beläget i Skellefteälvens mynningsområde och omfattar förutom delar av själva älvmyningen även norra och södra Innerviksfjärden som via Ytterviksfjärden står i kontakt med Bottenviken. Två igenväxningskärr, Ötjärn och Åviken finns också i området. Fjärdarna omges av vidsträckta sedimentslätter med av en mosaik av uppodlad mark, lövrika sumpskogar, blandskogar, lövskogar och barrskogar. Den högsta punkten är Öberget som ligger 40 m ö h.

Ett mycket stort antal naturtyper finns inom området såsom grunda, mer eller mindre sötvattenpåverkade och igenväxta acumulationsvikar, vidsträckta strandängar, gråaldominerade sumpskogar, kärr, jordbruksmark, hållmarksskogar mm.

Innerviksfjärden är en av norra Västerbottens viktigaste häck- och rastlokaler för fåglar. Här finns en av landets största koncentrationer av gråhakedopping (25 par), häckande dvärgmåsar och ett stort antal våtmarksberoende arter. I området observeras ofta förbisträckande rovfåglar som blå kärrhök, fiskgjuse, tornfalk och fjällvråk. Fågeltorn finns vid södra Innerviksfjärden och Åviken.

### **Stensberget - NRO24097**

**Areal:** 157 ha

**Kartblad:** 22K

**Kommun:** Skellefteå

**Riksvärde:** Geovetenskap

Förkastningen vid Stensberget ingår i en ca 40 km lång förkastningszon som sträcker sig i nord-sydlig riktning. Ett ca 10 m högt schakt visar hur berggrunden, som i förkastningszonen är starkt vittrad, förskjutits 7-8 m i vertikal led efter den senaste nedisningsperioden. Förkastningsplanet stupar ca 45°. Förkastningen har gjort det möjligt att fastställa en datering för berggrunds rörelserna som skapade just moränbäddarna. En rensad och putsad schakt-

vägg är en förutsättning för att kunna studera fenomenet. Inom regionen har också omfattande störningar av de primära strukturerna i vattenavsatta sediment noterats, vilka tolkas som en effekt av jordbävningar i samband med rörelsen i denna förkastningszon och liknande zoner.

### **Kågefjärdens havsstrandängar - NRO24111**

**Areal:** 170 ha  
**Kartblad:** 23K  
**Kommun:** Skellefteå  
**Riksvärde:** Odlingslandskap, flora

Kågefjärden är en bred fjärd som skär in i landet norr om Skellefteå. På Ostnåset kring byarna Mjösundet, Önnänget, Svaget, Bodudden och Söderbodarna samt på Bergskäret finns ett representativt odlingslandskap med lång kontinuitet i hävden. Dessa marker består av flera betade havsstrandängar och ett skogsbete, som tillsammans utgör ett mycket värdefullt och numera unikt inslag i det västerbottniska odlingslandskapet. Bland vegetationstyperna förekommer rödvenäng, tuvtåteläng, gräs/lågstarräng, högstarräng, blåbärshed, lingonhed och högörtäng. Växtsamhällena är bitvis art- och individrika och där växer arter som kärrspira, slätterblomma, åkerbär, gulkämpar, saltnarv och salttåg. Här växer också den sällsynta österbottensstarren. De öppna havsstrandängarna har också betydelse för förbiflyttande och häckande fåglar.

### **Bodans fäbod - NRO24112**

**Areal:** 4 ha  
**Kartblad:** 22L  
**Kommun:** Skellefteå  
**Riksvärde:** Odlingslandskap

Sydväst om bebyggelsen i Bodan breder det slutande odlingslandskapet ut sig och möter så småningom Mångbyån. De ännu aktiva jordbrukarna håller markerna öppna och vid god hävd.

Tidigare fanns det mycket djur i byn men ont om betesmarker. Därför fördes djuren om sommaren till Stavvatnsbäcken, ca 8 km väst om Bodan. På samfällad mark fanns där Bodans fäbod som första gången omnämns 1607 och som var i bruk ända fram till 1938. Här fanns ett flertal fähus och fäbodstugor och av dessa finns ännu en stuga, en sommarladugård och en skvaltvarn kvar, renoverade av Bodans skifteslag med byaåldermannen Albert

Magnusson i spetsen. Många av de övriga stugorna kolades upp under andra världskrigets kolbrist. Fäboden, som utgör ett omtyckt utflyktsmål, ligger på en mycket naturskön plats.

Cirka 0,3 hektar av ängsmarken kring byggnaderna slås med lie. Vegetationen i ängen domineras av tuvtåtel, kruståtel och vårfryle. Här finns också inslag av arter som vårbrodd, fjälltimotej, ormrot, norrlandsviol, liten blåklocka och åkerbär.

### **Brönstjärn - NRO24120**

**Areal:** 2,8 ha  
**Kartblad:** 22K  
**Kommun:** Skellefteå  
**Riksvärde:** Naturbetesmark, flora

Drygt två mil VSV om Skellefteå, i Burträsk socken, ligger byn Brönstjärn vid den slingrande Bureälven. Dagens odlingslandskap breder ut sig från skogskanten i öster ner mot Bureälvens dalgång och Brönstjärnen.

Den småkuperade jordbruksmarken är relativt välhävdad. Bitvis är åkrarna små och smala med bevarade diken, vilket är en äldre brukningsform. Andra ålderdomliga inslag är de många ängsladorna.

I söder, vid älvens vindlande lopp, når odlingsmarken ända ner till älvfåran och får därmed en flikig och oregelbunden form. Bebyggelsen är traditionsenligt placerad på höjdlägena upp mot skogskanten och är av blandad karaktär med tonvikt på traditionell jordbruksbebyggelse, med timrade ekonomibyggnader. I anslutning till några av gårdarna finns steniga beteshagar.

I byns centrala delar finns ett 2 ha stort område med betad mark som sträcker sig från skogskanten i öster ner till Bureälven i väster. Marken, som delas i mindre delar av en väg och en gård samt en grävd fiskdamm, är stenig och lutar kraftigt mot älven. I anslutning till hagen finns partier som slås med lie. Längst i öster domineras vegetationen av en artrik friskäng där daggekåpa, midsommarblomster, ormrot och ängsfryle är vanliga. Nedanför vägen finns särskilt rik växtlighet vid en kallkälla. Här växer bland annat grönkulla, tätört och nålstarr. Andra hävdindikerande arter i hagen är låsbräken, gråfibblor, kummin, gråbinka, vårbrodd, stagg, fjälltimotej, prästkrage och blåklocka. Här växer även kanadabinka.

Hackslåttytorna hyser i stort sett samma arter som betesmarken, men det finns en kant nedanför vägen där det växer klockpyrola i en frisk mark med mycket ris. Grodor och vårtbitare finns i hagen. Förr var hagen slättermark, men numera betas området med får.



## Stormyran och våtmarker vid Långträskån - NRO24138

**Areal:** 538 ha

**Kartblad:** 24K

**Kommun:** Skellefteå

**Riksvärde:** Våtmarkskomplex

Området karaktäriseras av olika kärrtyper där träd-  
täckningsgraden, risinslaget och närinstillgången  
varierar stort. Här finns också risdominerade tall-  
sumpskogar. Sträng-flarkkärren har vanligen  
tuvsäv- och blååteldominerade vit- och brun-  
mossträngar och rika lösbottenflarkar.

Utmed Långträskån finns breda mader. Här före-  
kommer zoner med videkär, lösbottnar och mjuk-  
mattekär i mosaik med sumpkär.



# Sorsele



NRO25001	Vindelfjällen*	Sorsele, Storuman
NRO24026	Giertsbäcken	Sorsele
NRO24027	Nalovardo	Sorsele
NRO24028	Gimegulet	Sorsele
NRO24029	Malån*	Sorsele, Malå, Norsjö
NRO24047	Vindelälven*	Sorsele, Lycksele, Vindelö, Vännäs, Umeå
NRO24055	Gargån	Sorsele
NRO25056	Lycksamyran*	Sorsele, Storuman, Lycksele
NRO24106	Jiltjaur	Sorsele
NRO24108	Stor-Lässejaure	Sorsele
NRO24109	Blattnicksele	Sorsele

\* se Gemensamma riksintressen, sid 81

## Giertsbäcken - NRO24026

**Areal:** 2 148 ha

**Kartblad:** 24H, 25H

**Kommun:** Sorsele

**Riksvärde:** Vattendrag, Geovetenskap, fauna, naturskog

Giertsbäcken, som är ett oreglerat vattendrag, avvattnar södra delen av Björkfjället till Storvindeln. Dalgångens övre del är öppet V-formad men mellan topparna Stor-Åino och Jårbålge blir dalen trång, kanjonartad och loppet får en stark lutning.

Giertsbäcken har sina källflöden i den alpina regionen och fortsätter först genom fjällbjörkskog och längre ner genom grandominerad fjällbarrskog. En urskog, som hör till Västerbottens mest skyddsvärda, med inslag av grova tallar finns kring vattendraget.

Berggrunden består i källområdet av Seve-skollans glimmerskiffer, i ett mellanparti av Stalonskollans grå sparagmiter och nedströms Jille-Giertsjaure av Sorselegraniter. Jille-Giertsjaure övertväras av ett smalt stråk av alunskiffer i klinten. Giertsjaure-sjöarna omges av en småbruten moränterräng av dödskarakter.

Längs bäckens nedre del finns örtrik strandvegetation och nedströms Giertsjaure, i t.ex. Brunnenmyran, finns ett rikt och särpräglat fågelliv. Giertsjaure har en hög produktion av sik, den s k Giertsbäckslöjan är en intressant sikform vars systematiska ställning är oklar. Öring, röding, abborre och lake finns också i sjön.

## Nalovardo - NRO24027

**Areal:** 8 761 ha

**Kartblad:** 24H

**Kommun:** Sorsele

**Riksvärde:** Myrkomplex, skogslandskap

Nalovardo, som är ett stort och väl avgränsat fjällsområde, ligger på gränsen mellan Norr- och Västerbotten och utgör den östligaste delen av en stor fjällrandplatå mellan Laisälvens och Vindelälvens dalgångar. Topografin är varierande med ett flertal berg samt lågfjället Nalovardo, som utpost mot låglandet i öster.

I områdets flackare centrala delar finns ett stort våtmarksområde. Skogen i området är starkt grandominerad och består i huvudsak av glesa och lågväxta skogar av frisk ristyp. På lägre höjder i områdets utkanter, särskilt på Nalovardos sluttning, finns dock högväxta skogar. Beståndsåldrar om 250-350 år dominerar. På Nalovardos sydsluttningar finns även en ca 100-årig succession efter en brand

i mitten av 1800-talet. Områdets utkanter är i viss mån påverkade av dimensionsavverkningar medan de centrala delarna i princip är orörda. Inslaget av torrakor och högstubbar är på en del ställen mycket stort.

Grundträskmyran är utbildad som en dalbottenmyr. Den omges av sex berg där Nalovardo är högst med 762 m ö h. Myrkomplexet avvattnas huvudsakligen till Vindelälven, men även i mindre omfattning till Laisälven. Myrarna utgörs till största delen av topogena före detta slätterkärr. Slåttern har varit relativt omfattande, vilket hölador, hässjor och sildiken vittnar om. I framförallt Grundträskmyran och Nalbergsmyrans östra del finns stora soligena fastmattekärr som bitvis går över i backkärr. I slutningen finns även flera källor och mycket fina exempel på slukhål.

Vegetationen är genomgående fattig men intermediära till rikare partier förekommer. Kärren är för regionen representativa medan sträng-blandmyrarna är speciella. På strängarna är dvärgbjörk en av dominanterna i fältskiktet medan rostvitmossa dominerar bottenskiktet. Bitvis ökar kärrinslaget markant och blåtåtel förekommer då rikligt. Denna växling mellan risdominerade kärr- och mossesträngar är inte speciellt vanligt på regionens blandmyrar.

Vid en tjärn på Ravenåivemyran finns den sydligaste kända förekomsten av rostull i landet. Den dominerar fältskiktet på en yta av ca 10 x 10 m. Området har ett mycket stort skönhetsvärde med vackra vyer från Grundträskmyran, framförallt mot Nalovardo och Nuorta Nalo vilka skiljs åt av en vackert U-formad dalgång. Från Nalovardo har man en fantastisk utsikt över landskapet.

## Gimegulet - NRO24028

**Areal:** 19 ha

**Kartblad:** 24H

**Kommun:** Sorsele

**Riksvärde:** Geovetenskap

Gimegulets kursudal har bildats genom att en naturlig försvagningszon (spricka i berget) spolats ur av ett kraftigt flödande smältvatten från inlandsisen.

Den utrensade kursudalen löper i nordostlig - sydvästlig riktning genom en mindre bergkropp och har en längd av ca 1,5 km. Sidoväggarna är huvudsakligen lodräta. Mot söder delas kursudalen i två delar där huvudsprickan böjer av mot sydost och har fördjupats så att en tjärn bildas i slutdelen av densamma.

Isräfflor har påträffats enbart på den västra sidan ca 700 m in i kursudalen och där endast fläckvis eftersom branten utsatts för vittring under årens



*Gimegulet. Foto: Christer Wilhelmsson.*

lopp. Räfvlorna tyder på att bildningen är äldre än den senaste istiden och att den har rensats upp i samband med de glacifluviala dräneringarna.

Till skillnad från Stockholmsgata, inom Åsele kommun, har Gimegulets till största delen en vattenfylld botten. I anslutning till Gimegulets återfinns andra glacifluviala ackumulationer som åsar, kameslandskap och ett mindre delta.

Dimensionshuggning har gjorts i skogen i början av 1900-talet. På de gamla tallarna förekommer brandljud. En del tallar har förutom en levande också två döda övervallningar, vilket tyder på att upp till tre skogsbränder inträffat under trädens levnad.

Myren i kursudalens botten är helt opåverkad, speciell och med en intressant flora. Vegetationen är relativt rik med brunmossor i bottenskiktet. Fältskiktet domineras av blåtåtel, flaskstarr och vattenklöver. Andra intressanta kärlväxter är taigastarr och lappranunkel. På klippväggarna finns en riklig och intressant ormbunksflora.

## Gargån - NRO24055

**Areal:** 8 652 ha

**Kartblad:** 23H, 23I, 24H, 24I

**Kommun:** Sorsele

**Riksvärde:** Vattendrag, geovetenskap, flora, sjö, myrkomplex

Gargån, som har sin upprinnelse i den mycket myrrika terrängen kring Gargaur i Norrbottens län, har ringa lutning. De flesta forssträckorna återfinns nedströms sjön Jörboken.

Det geovetenskapliga värdet knyts till de glacifluviala sedimenten som bildar kamesområde och åsar med mellanliggande sjöar.

Ett område kring sjöarna Mittiträsket och Jörboken vidare ner mot Gargåns mynning präglas av kames och rikligt med tjärnar samt småmyrar.

Laisälvens dalgång förbinds med Gargån via ett isälvsstråk. Härifrån löper parallellt med ån, en ås ända till utloppet i Vindelälven. Vid Gargnäs har åsen en markerad rygghöjd och här bildas ett skyddsvärt åslandskap. Åns mestadels lugna vattenflöde har gett en rik vattenflora och här växer bl.a. löktåg och taggsporigt braxengräs.

I den ena av Ahaområdet sjöar växer den spektakulära röda varianten av nordnäckros. Sträckan uppströms Bure karaktäriseras av vidsträckt myrar såsom Stor-Olsmyran och Stormyran. Stor-Olsmyran hyser ett av förfjällsregionens största sträng-flarkkärr. Rikkärren både här och i Aspkärrrens myrkomplex är representativa för den naturgeografiska regionen, med intressanta arter som korvskorpionmossa och blåtåtel.

Odlad mark finns vid Bure och Gargnäs och vattendraget har varit allmän flottled från Jörboken till utloppet.

## Jiltjaur - NRO24106

**Areal:** 3 908 ha

**Kartblad:** 24H

**Kommun:** Sorsele

**Riksvärde:** Geovetenskap

Transversalmoränerna i Jiltjaur omfattar ett relativt stort område. Moränryggarna är mer eller mindre orienterade vinkelrätt mot isrörelseriktningen. Forskning har visat att moränryggarna med orientering i någon riktning har bildats i en aktiv is och att blocken har kommit dit vid avsmältningen.

De stora blocken ovanpå moränryggarna har plockats av inlandsisen från bergskanterna runt området och består uteslutande av revsundsgranit. Storblockiga moräner är nästan alltid av lokalt ursprung och i dessa områden kan man också hitta

”jätteblock” vilka ibland kan ha transporterats en längre sträcka och vara av annat ursprung.

Jiltjaurområdet har omnämnts med följande beskrivning. ”Här finnes ett bland de vackrast utbildade moränområden, som man känner till från landets nordligare delar, nämligen omkring öster om sjön Gjiltjaur samt ned över Storjuktan mot Lillblaiken. Ryggarna äro här anmärkningsvärt blockrika.”

på ryggarna. Detta indikerar att de skulpterats av en mjuk is, som rört sig med hög hastighet.

Ett sammanflöde av isströmmar från tre olika dalgångar har bildat grupper av Blattnikmorän i ett vindlande mönster. Inga flera mönster av denna typ har hittats utanför Blattniksele. Talrika hålförmer mellan moränryggarna visar på att det fanns områden med ”ren” is i området, under avsmältningens slutskede.

## Stor-Lässejaure - NRO24108

**Areal:** 1 196 ha

**Kartblad:** 24I

**Kommun:** Sorsele

**Riksvärde:** Geovetenskap

Inom dödismoränbacklandskapet sydost om Stor-Lässejaure, ca 1 km sydost om sjön, finns ett område med cirkelformade mer eller mindre slutna moränryggar. Denna typ av moränmorfologi kallas Puljomorän och är mycket ovanlig utanför kärnområdet i Finska Lappland. Stor-Lässejaure är den enda förekomsten i länet av Puljomorän, som är en mindre typ av Veikimorän.

## Blattnicksele - NRO24109

**Areal:** 3 908 ha

**Kartblad:** 23H

**Kommun:** Sorsele

**Riksvärde:** Geovetenskap

Vid Blattnicksele samhälle, finns ett antal stora moränryggar som ligger vinkelrätt mot de dominerande isrörelseriktningarna från nordväst. Morän-typen har fått namnet Blattnikmorän. Moränformen är en närbesläktad variant av Rogemorän som vanligen består av ryggar som är 100-200 m breda och ofta 1-2 km långa.

De enskilda ryggarna sitter ofta ihop med angränsade ryggar, och kan bilda mindre system. Däremot är ryggar i vissa områden, som just norr om Blattnicksele, högre på ”framsidan” i isrörelseriktningen (proximalt) och lägre på ”baksidan” (distalt). Den utdragna baksidan gör också att dessa ryggar saknar tydligt krön. Den enskilda ryggen är större än en Rogemorän ca 400-500 m bred, 1-2 km lång och 20-30 m hög, ibland ännu högre.

Vissa former, med ungefär samma bredd som längd, kan knappast kallas ryggar utan bör istället betecknas som drumliniserade kullar. De enskilda formerna har ett strömlinjeformat utseende, med block inpressade i de proximala och övre delarna



# Storuman



NRO 24001	Vindelfjällen*	Storuman, Sorsele
NRO24006	Ahasjön med Hemavandeltat, Laisholmsdeltat	Storuman
NRO24008	Are-Vardo-Latser-Fjällfjällen*	Storuman, Vilhelmina
NRO24009	Virisen*	Storuman, Vilhelmina
NRO24010	Skansån-Dalsån*	Storuman, Vilhelmina
NRO24023	Liden-Skikkisjöberget*	Storuman, Vilhelmina
NRO24024	Kyrkberget	Storuman
NRO24025	Storblaiken-Lillblaiken*	Storuman, Sorsele
NRO24056	Lycksamyran*	Storuman, Sorsele, Lycksele
NRO24058	Skiträsket inkl. Kvarnklodden	Storuman
NRO24059	Buberget	Storuman
NRO24096	Mejvanheden-Mejvanbäcken*	Storuman, Lycksele
NRO24099	Stormyrar	Storuman
NRO24100	Inre Joranträsket	Storuman
NRO24101	Storuman-Luspnäset	Storuman
NRO24102	Lankasjön	Storuman
NRO24105	Jofjället	Storuman
NRO24115	Jan-Larsbodarna	Storuman
NRO24116	Brännbacka	Storuman
NRO24117	Strimasund	Storuman
NRO24123	N.Fjällnäs	Storuman
NRO24124	Laisholm	Storuman
NRO24137	Skarvsjömyrarna	Storuman

\* se Gemensamma riksintressen, sid 81

## Ahasjön med Hemavandeltat, Laisholmsdeltat - NRO24006

**Areal:** 1 116 ha

**Kartblad:** 24F, 25F

**Kommun:** Storuman

**Riksvärde:** Geovetenskap

Hemavandeltat och Laisholmsdeltat är två representativa deltan i olika utvecklingsstadier. Det förstnämnda är ett moget delta som fyllt ut stora delar av Ahasjön, det senare är ett ungt delta.

**Ahasjön** ligger i Umeälven vid byn Hemavan. Deltat i sjön är ca 60 ha och vackert utbildat med väl markerade levéer och älvvallar. En större strängmyr, Stormyran, hör också till formerna.

Vegetationen på deltat består av olika typer av kärr, vidsträckta videsnår, ängsmark samt hedbjörkskog.

**Stormyran** är ett rikkärr vars struktur karaktäriseras av mycket tydliga tvärorienterade blåttåtelsträngar. Små isolerade partier med fattigkärr finns intill videdkantsnåren. Närmast kantsnåren förekommer ofta blötare sänkor dominerade av styltstarr. Bland mossorna kan nämnas krokvitmossa, stjärnmossor och kärklomossor. På styltstarr-tuvorna växer enbjörnmossa.

Gränsande till dessa blöta partier finns torrare artrikare växtsamhällen med bl.a. ormrot och ett bottenskikt dominerat av purpurvitmossa.

Kärret i övrigt har en vegetationsgradient vinkekrätt mot myrens svaga lutning. Överst finns en

lövbård av glasbjörk, dvärgbjörk och viden. När buskarna glesnar ger i stället graminider som styltstarr och blåttåtel karaktär åt tuvor och strängar samtidigt som flarkarna ökar i storlek. Längst ner finns strandkärrsvegetation.

I området finns anmärkningsvärt många östliga låglandsarter som annars är ovanliga inne i fjällområdet. Ängsbruk har tidigare förekommit inom stora delar av deltat. Numera slås cirka 15 hektar öppen sötvattenstrandäng (raning) på östra sidan om Stormyren. De torraste delarna av ängsmarken domineras av örtrika tuvtåtel-rödven-samhällen med arter som smörbollor, ormrot, fjällskära och myskbrodd. På lite fuktigare marker växer även arter som åkerbär, brunrör och kråklöver, medan våta partier ofta domineras av norrlandsstarr och ängsull.

**Deltat vid Laisholm** är i förhållande till det i Ahasjön ett ungt delta. Det består av levéer och älvvallar som bildar långa stråk ut i sjön. I anslutning till dessa ligger lagunsjöar. På de högre partierna växer björkskog. I deltat finns stora områden med högvuxen vattenvegetation av sjöfräken och högvuxna starrarter.

Båda deltaområdena är värdefulla för fågellivet i egenskap av rast- och häckningslokaler för främst vadare och änder. Inom Hemavandeltat häckar fortfarande 10-15 par av den numer ovanliga dubbelbeckasinen. Vadararter som häckar i området är bl.a. myrsnäppa, brushane, drillsnäppa, grönbena och gluttsnäppa. Kricka och bläsand är vanliga änder. Tidigare var särskilt Laisholmsdeltat en viktig vårrastlokal för fjällgås med 100-tals rastande individer.



*Kyrkberget. Foto: Christer Wilhelmsson.*



## Kyrkberget - NRO24024

**Areal:** 600 ha

**Kartblad:** 23G

**Kommun:** Storuman

**Riksvärde:** Geovetenskap

Kyrkberget är ett sk flyggberg som reser sig ca 300 m över sjön Storuman vid dess norra strand. Kyrkberget är ett läroboksmässigt perfekt exempel på överskjutningsskålla med underliggande alunskiffer (tillgänglig i vägskäringar). Hällblottningar med eokambrisk sandsten finns vid Höglandsgårdarna.

Ett flertal sydiskandinaviska växtarter har hittats i området. Västsidas bergsfot (område mellan hammare och rasbrant) hyser en frodig sydbergsvegetation. Här finns lövträd och buskar som asp, vårtbjörk, hägg, tibast och vinbär samt många ormbunkar och örter, t.ex. fjällgentiana, gullbräcka, fjälltrav, fjällviol, skogsnäva och nordisk stormhatt.

På norra flygget finns det ett område med mycket gammal skog, 300 – 400 år gamla träd övervuxna med mossor. Vägen upp till norra flygget består av naturskog med inslag av hänsynskrävande arter som t.ex. rosenticka.

Flera klippavsatser finns i bergstupet. Skogen och snåren hyser ett individrikt småfågelliv.

Kyrkberget har en artrik evertebratfauna t.ex. är detta en av de nordligaste fyndplatserna i Sverige för snäckan *Vertigo pusilla*.

Här följer ett citat där västbranten beskrivs i början på 20-talet: "Och vilken rikedom på växter! På somliga fläckar stodo de så tätt, att det icke fanns möjlighet att koma fram utan att skada dem. Men det kändes så svårt att trampa ned dessa härliga blomster. Så varsamt som möjligt försökte jag gå fram i denna naturens helgedom. Men inte endast växterna fångade här mitt sinne. Även djurvärlden var här intressant, och särskilt fångades min uppmärksamhet av all den bevingade skara, som på marken, i buskar och träd och i rymden drillar och sjunger sina älskliga visor, vilka i så hög grad förhöja skönheten i naturens värld. Pilgrimsfalken, våra rymders borne riddare, som hade sitt bo med ungar på en avsats högt uppe i stupet, fröjdade mitt öga med sin konstnärliga flykt, och synnerligen intressant var det att studera honom vid boet" (Zetterberg, 1924).

## Skirträsket inkl Kvarnklodden - NRO24058 (2 delområden)

**Areal:** 1 793 ha

**Kartblad:** 23H

**Kommun:** Storuman

**Riksvärde:** Sjö, flora, fauna, skogslandskap, myrkomplex

Skirträsket, som ligger i Västerbottens inland i östra delen av Storumans kommun, är en sjö med ett



*Skirträsket inkl Kvarnklodden. Foto: Christer Wilhelmsson.*

mycket litet tillrinningsområde och ovanligt klart vatten med ett siktdjup på mer än 10 meter. Liknande vattenkvalitet finner man normalt bara i fjällsjöar. Skirträsket avvattnas via Skirträskbäcken till Stor-Bastuträsket och vidare ner till Juktån.

Näringsstillgången i sjön är mycket låg, vilket den låga planktonbiomassan och den sparsamma strandvattenvegetationen vittnar om. Av fiskar dominerar sik och abborre, dessutom finns ett mindre bestånd storröding.

Berggrunden kring Skirträsket består av fyllitseriens sediment, vilken är genomdragen av kalkiga vulkanitstråk. Kalken har gett upphov till ett högt pH-värde i sjön, 7,0 - 7,7, vilket bitvis bidrar till en mycket artrik flora i sjöns omgivning.

Terrängen kring sjön karakteriseras av mjukt skulpterade berg, då och då avbrutna av mera markanta berg med rasbrant t.ex. Kvarnklodden som är ett sydvästberg med utpostlokal för sandviol. Vegetationen kring sjön består av barrskog med inslag av mindre våtmarker.

Mikaelsmyran m.fl. söder om E 12 är näringsrika något öppna, oftast svagt sluttande kärr. Sumpskogar förekommer på flera ställen, liksom källor och källpåverkade, sluttande vegetationstyper. Bland de mest intressanta kärlväxterna är guckusko, trådfräken, smalfräken, tvåblad, knärot, gräsull, lappranunkel och repestarr. Bland mossorna har den extremt sällsynta liten parasollmossa (*Splachnum melanocaulon*) hittats. En inventering av landmolluskerna visade på ett par sällsynta och hänsynskrävande arter bl.a. *Vertigo* geyeri.

## Buberget - NRO24059

**Areal:** 2 991 ha

**Kartblad:** 22H, 23H

**Kommun:** Storuman

**Riksvärde:** Naturskog, myrkomplex, flora, fauna

Öster om fjällkedjan finns ett av länets största och mycket varierande urskogsområden med barrskog samt löv-barr-blandskog. Inslaget är stort av medelålders och yngre skogsbestånd som förnygrats efter en brand kring sekelskiftet. Reservatet domineras av blandskog med björk och gran i de flacka sluttningarna. I vissa delar är lövinslaget påtagligt stort och i fältskiktet överväger frisk blåbärsristyp.

Det finns spår efter flera skogsbränder, den senaste omkring år 1900. Den absoluta merparten av skogen utgörs av ca 80-åriga (år 1994) bestånd uppkomna efter branden. Inom ett stort område på Åsmyrbergets sydsida finns många mycket gamla tallar där två generationer, ca 400 respektive 150 - 175 år, kan urskiljas. Där är det även rikligt med lågor och torrträd.

Tidigare har skogsbete förekommit men i övrigt finns ingen synlig kulturpåverkan.

Myrområdets intressantaste myr är Storstensmyran i söder. De sluttande, fastmattekärren med mängder av vattenfyllda, järnockraröda flarkar och gamla, knotiga tallar utgör en mycket speciell och vacker myrtyp. Här förekommer den mycket sällsynta varglaven allmänt. Det är den nordligaste förekomsten i landet och enda kända lokalen i Lappland. Myrens relativa orördhet, mångformighet och storlek är ytterligare kriterier som ger myrkomplexet ett mycket högt skyddsvärde. Dessutom finns en skyddsvärd fågelfauna.

## Stormyran - NRO24099

**Areal:** 130 ha

**Kartblad:** 23H

**Kommun:** Storuman

**Riksvärde:** Geovetenskap

Stormyran ligger i ett lobformat skredärr. Skredet är i storleksordningen 0,5-1 milj.m<sup>3</sup>. Sluttningen som skredet ligger i är mycket flack och jordarten, åtminstone i ytan, är en moig- till sandig morän. Denna är under normala omständigheter inte en skredbenägen jordart. Eventuellt har skredet orsakats av unga förkastningsrörelser i berggrunden, ett samband som har påvisats inom andra delar av norra Sverige.

## Inre Joranträsket - NRO24100

**Areal:** 287 ha

**Kartblad:** 23H

**Kommun:** Storuman

**Riksvärde:** Geovetenskap

I området finns mycket välutformade skvalrännor, som visar en viktig process i den senare delen av inlandsisens avsmältning. Smältvattnet från inlandsisen rann längs med den nedsmältande iskanten och skar ut en serie ibland mer än 5 m djupa, laterala smältvattenrännor och skvalrännor. Vattnet rann mot öster och där, vid södra änden av Joranträsket avsattes det eroderade moränmaterialet i form av grovt grus, sten och block.

Dräneringen ingår i ett större stråk. Vattnet har så småningom letts ut i Umeälvens fåra vid Grundfors. Smältvattnet rann m o i liten utsträckning in under isen på ytor där skvalrännorna bildades, vilket tyder på att isen var i rörelse och därmed inte särskilt uppsprucken. I den övre delen av området har en del skvalrännor övergått i lateralterrasser, med plana överytor och en brant sluttande sida på 5-10 m ner mot Inre Joranträsket



*Luspnäset med kyrkberget i bakgrunden. Foto: Christer Wilhelmsson.*

### **Storuman-Luspnäset - NRO24101**

**Areal:** 560 ha  
**Kartblad:** 23H  
**Kommun:** Storuman  
**Riksvärde:** Geovetenskap

Söder om Storumans samhälle finns spår i terrängen av en större issjötapning med både renspolade hållar och sedimentavsättningar. Vid den senaste isavsmältningen har Storblaikens massiv smält fram som en nunatak med en kraftig spolning längs iskanten utefter västra sidan av bergsmassivet. Vid något tillfälle har också den dåvarande issjön Storuman dämmts mot söder och till slut brutit igenom fördämningen (jord eller is) och "tappats" ner mot Stensele. Issjöns vattenyta låg troligen några meter högre än nuvarande sjöyta och vattnet från issjön följde den tidigare isälvens lopp. När iskanten sjunkit ner till den nuvarande Umeälvens tröskel, som låg lägre än isälven, sänktes issjöns vattenyta och isälven sinade. Innan sjön på detta sätt fann sin naturliga ränna (den idag torrlagda fåran p.g.a. dammen) spolade vattnet fram på flera ställen troligen i olika faser runt Lusperget, över Luspnäset och i västra kanten av samhället Storuman. Detta syns tydligt i form av renspolade hållpartier och block på grusavlagringar.

Finkorniga sorterade sediment (silt och mo) fortsatte längst och avsattes som en tunn kapp över moränen i södra änden av Stenavan och Noansavan.

### **Lankasjön - NRO24102**

**Areal:** 438 ha  
**Kartblad:** 23H  
**Kommun:** Storuman  
**Riksvärde:** Geovetenskap

Norr om Barsele intill Lankasjön finns ett antal åsar som, ovanligt nog, enbart består av block.

Den tektoniska linjen, som är ett resultat av de inre krafter som byggt upp och format jordskorpan till veckningar och överskjutningar, löper ovanför riksvärdets kärnområde på Småbergens sydvästra sida parallellt med Lankasjön.

Mot söder finns en bergskam, med en i stort moränfri och delvis plan överyta, mellan den tektoniska linjen och två utrensade sprickor med skarpa kanter i fast berg. Här börjar kärnområdet. Den större och längre sprickan vidgas från några meters bredd längst upp, och löper med tilltagande djup och bredd utför sluttningen mot söder. Den mindre och kortare sprickan ligger längre ner på sluttningen, och löper mer mot öster. Berggrunden i området består av urberg.

På den övre delen av sluttningen, där sprickorna börjar, är moränen bortspolad liksom uppe på bergskammen. Längre ner längs sluttningen ligger lager med block, till synes oordnat. Nere vid bergsfoten har materialet samlats i flera slukåsar med konvex överyta.

Materialet i åsarna, som skär över höjdkurvorna, består av rena block. Det kantiga och korttrans-





*Lankasjön. Foto: Eva Mikaelsson.*

porterade materialet i åsarna är alltså mycket grovt. Nedanför sluttningen, nere vid sjön, är markytan jämn. Materialet består av minst någon meter tjockt dåligt avrundat grus (väl urspolad morän), som ligger någon meter ovanför sjöns yta.

I sjöns nordväst-hörn finns det också ett grusfält med en ås på ungefär samma nivå över sjöytan. Sydost om blockåsarna löper en lång skvalränna parallellt med sjön i rätt flack terräng. Rännan korsas av skogsvägen, där vägen svänger upp mot öster. Blockåsarna kan ha bildats genom att ett dödisblock låg i Lankasjöns dalgång, mellan Småbergen och Lomvikshobben. Vid en hastig tömning av en lokal issjö, kanske utlöst av en jordbävning som utlöste ett mindre bergras, strömmande vattnet under och genom isen på sjöns norra sida. Det dåligt avrundade materialet, främst från bergssidan ovanför, avsattes i spricksystem. Nedströms blockåsarna övergick vattenflödet längs ett koncentrerat stråk till att erodera fram en ränna i moränen.

Den plana grus/moränytan nere vid sjön visar att stabila avsättningsförhållanden rådde där. Att blockåsmaterial även ligger löst på kallt berg i sluttningen indikerar att det fanns en stöttande isvägg intill där vattenflödet kom.

## Jofjället - NRO24105

**Areal:** 1 740 ha

**Kartblad:** 24E

**Kommun:** Storuman

**Riksvärde:** Geovetenskap

Västra delen av Västerbottensfjällen blev relativt kraftigt eroderat av den senaste inlandsisen. Spår av detta finns bl.a. på Jofjället i form av välutvecklad sk fluting, avsatta under en snabb och rörlig inlandsis. Fluting är en mindre variant av långt utdragna drumliner, och syns som en lätt striering av markytan, ofta som en pålagring på andra landformer. Den är i allmänhet mycket tydlig från ovan, t.ex. i flygbilder, men svår att se från marken.

Fluting är en vanlig form i fjällkedjan, men på Jofjället är dessa former särskilt välutvecklade. Fluting bildades här, under den tidigare delen av glaciationen, medan inlandsisen fortfarande var relativt tjock, eftersom riktningen på flutingen visar på en isrörelse från ostsydost, medan isrörelsen under deglaciationen var från nordost eller ostnordost.

## Jan-Larsbodarna - NRO24115

**Areal:** 7 ha  
**Kartblad:** 23H  
**Kommun:** Storuman  
**Riksvärde:** Odlingslandskap, flora

Jan-Larsbodarna ligger knappt två mil söder om Storuman, mellan riksväg 45 och inlandsbanan. Fäboden, som ligger på Skarvsjös ägor, har varit i kontinuerlig drift sedan 1920-talet. På fäbodvallen finns en stuga, en sommarladugård och några andra byggnader. Stora delar av den öppna marken har varit plöjd och fortfarande finns några hektar brukad åker.

På vallen dominerar kruståtel och rödven den tämligen artfattiga gräsheden. Den öppna betesmarken övergår i skogs- och myrmark som också betas. Prästkrage och kvastfibblor förekommer sparsamt.

## Brännbacka - NRO24116

**Areal:** 5 ha  
**Kartblad:** 23G  
**Kommun:** Storuman  
**Riksvärde:** Odlingslandskap, flora

Fjällägenheten Brännbacka anlades som kronotorp 1897. Gården visar på flera exempel från den hundraåriga odlingsverksamheten. Byggnaderna är huvudsakligen av en äldre byggnadstradition som delvis kompletterats under 1930-40-talen. De flesta byggnaderna är timrade.

I markerna finns öppna diken, en delvis raserad trädgårdsgård runt inägorna, brukningsvägar, odlingsrösen och en fornlämning (hård) nere vid sjön. Lägenheten bebos året runt och markerna har hävdats kontinuerligt sedan de uppodlades. Skrabbslätterängen hävdas fortfarande. Som mest gav markerna 100 hässjor foder! Myrslätter ägde rum 1906 till 1950-talet. Det fanns mjölkkor på gården t.o.m. 1988 och före 1970 gick djuren även på skogs-bete.

Den dominerande vegetationstypen i slättermarken är rödvenäng. Slätter- och betesindikerande arter som växer på markerna är norsknoppa, vårbrodd, ängsskallra, fjälltimotej, prästkrage, kattfot, ormrot och smörboll.

## Strimasund - NRO24117

**Areal:** 21 ha  
**Kartblad:** 25E, 25F  
**Kommun:** Storuman  
**Riksvärde:** Odlingslandskap, flora

1881 anlades fjällägenheten som statens fjällstuga och 1955 blev Strimasund fjällägenhet. Den fungerade länge som övernattningsplats för resande mellan Norge och Sverige och byggnaderna dimensionerades efter detta ändamål. Bostadshuset, som är ombyggt flera gånger, uppfördes 1883-84 och ladugården byggdes 1934. En bit från gården finns en äldre timrad sommarladugård och en lada. Idag är lägenheten bebodd året runt.

Odlingsmarken innehåller ett stort antal öppna diken, enstaka vägar, brukningsvägar och odlingsrösen. Bete med får och getter ägde rum till 1991 för att sedan övergå till slätter på öppen äng. Större delen av markerna hävdas och höet hässjas. Odlingsmarken är kuperad, oregelbunden och gränsar till sjö och fjäll.

På raningen och på slättermarken kan man finna hävdindikerande arter såsom ormrot, norsknoppa, ängsskallra, smörboll, rölleka, vårbrodd, jungfru Marie nycklar, fjälltimotej, slätterblomma och tätört. Tidigare ägde även myrslätter rum på många ställen bl.a. i Sotsbäckens delta. Slättern startade då kring den 25:e juli och pågick tills den första snön föll. När den första isen lagt sig hämtades höet.

## N. Fjällnäs - NRO24123

**Areal:** 1,8 ha  
**Kartblad:** 24F  
**Kommun:** Storuman  
**Riksvärde:** Naturbetesmark, flora

N Fjällnäs anlades år 1845. Byn ligger i sydsluttande mark vid Oltokjaures norra strand. I västra delen av byn finns en gård som har betesmarker norr om vägen och slättervallar söder därom och ner mot sjön. Söder om vägen finns också en liten hårdvall-säng med hackslått. Den ca 2 ha stora hagmarken strax öster om husen är ganska kuperad och stenig. Enstaka björkar och rönnar finns i den i övrigt öppna betesmarken.

Den naturliga fodermarken är kalkpåverkad vilket numera är mycket ovanligt i fjällområdet. På den artrika marken dominerar rödven, daggbåpor, tuvtåtel, ormrot, knagglestarr och slidstarr. Floran är tydligt kalkpåverkad, vilket bland annat märks på förekomsten av hårstarr, fjällstarr, tätört, fjällskära och smalfräken. Kring hållarna finns torrare områden med kruståtel, fårsvingel, smultron och vårfingerört. På partier med svagare hävd växer en

högrörtvegetation med exempelvis smörbollor, smörblomma och stormhatt. Den lilla hårdvallsängen, som hävdas med lieslätter, söder om vägen har en liknande artrik vegetation.

Hagmarken betas av nötkreatur och är relativt välhävdad. Bete förekommer även i den omgivande fjällbjörkskogen. En sommarladugård finns i anslutning till betesmarken och vid slätterängen står några hässjor.

## Laisholm - NRO24124

**Areal:** 47 ha

**Kartblad:** 25F

**Kommun:** Storuman

**Riksvärde:** Äng, flora

Laisholm är en by med anor från 1830-talet. Söder om Laisalidens fjällhotell ligger en gård, etablerad år 1868, som har ett jordbruk med mjölkkor. Ovanför gårdsgruppen och vägen ligger en ca 1,5 ha stor hårdvallsäng som omges av spridda vallar.

På den öppna ängen finns enstaka björkar och rönnar. Ängen är en frisk äng med tämligen artrik växtlighet som domineras av rödven, vårbrodd, smörbollor och ormrot. Här växer exempelvis fjällviol, norsknoppa, låsbräken, slidstarr, brudborste och fjällstarr. Mindre torrängspartier domineras av fjällgröe tillsammans med bl.a. ängsskallra och vårfingerört. Fläckvis förekommer artfattigare fuktängsytter med tuvtåtel och högrörter.

På ängen finns flera fasta hässjor. En timrad sommarladugård med torvtak lär vara lika gammal som bebyggelseetableringen, d.v.s. från 1860-talet. Från den numera outnyttjade sommarladugården går ett s.k. fätå upp mot skogen i väster. Den centrala delen av ängen slås med lie och hässjas.

I den omgivande fjällbjörkskogen finns tre stora beteshägn men endast små partier är betespräglade.

## Skarvsjömyrarna - NRO24137

**Areal:** 6 612 ha

**Kartblad:** 22H, 23H

**Kommun:** Storuman

**Riksvärde:** Myrkomplex, fauna

Skarvsjömyrarna utgörs av stora hydrologiskt intakta blöta strängblandmyrar och strängflarckärr med välutbildade flarckgölsystem. Här finns sumpskogar, sumpkärr, mossar samt soligena och topogena kärr. Vegetationen är huvudsakligen fattig.

Myrarna har mycket höga ornitologiska värden och hyser goda miljöer för gäss och änder och en ovanligt välutvecklad vadarpopulation. Exempel på häckande arter är dvärgbeckasin och blå kärrhök.