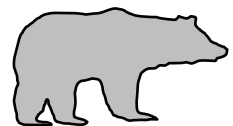
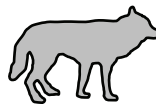
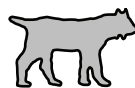
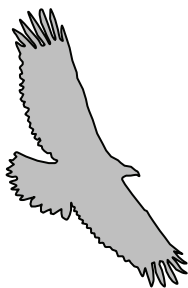


Förvaltning av stora rovdjur i Västerbottens län



Förvaltning av stora rovdjur i Västerbottens län

En inledning till förvaltningsplanerna för
björn, järv, lo, varg och kungsörn
2006 - 2010



Förvaltningsplanerna för de stora rovdjuren i Västerbotten
antogs av Länsstyrelsens styrelse
vid sitt möte den 27 mars 2006.

Förvaltningsplanerna består av sex delar:
denna inledning och
en separat del för var och en av arterna
björn, järv, lodjur, varg och kungsörn.

Förvaltningsplanerna har publicerats i Länsstyrelsens meddelandeserie:

Inledning – Meddelande 5-2006
Björn – Meddelande 6-2006
Järv – Meddelande 7-2006
Lodjur – Meddelande 8-2006
Varg – Meddelande 9-2006
Kungsörn – Meddelande 10-2006

Figuren på titelsidan: Nationella rovdjursdatabasen Rovdjursforum använder en färgkod för de olika rovdjursarterna. Röd: järv; brun: björn; grön: lodjur; lila: varg; blå: kungsörn. Kartan visar den ungefärliga tyngdpunkten för de olika arternas nuvarande utbredning i länet. Länet västliga och södra delar hyser flest arter och flest individer av arterna.

Ansvarig funktion: Naturskydd

Text & grafik: Michael Schneider

Bakgrundskarta ur allmänt kartmaterial från Lantmäteriet. Medgivande 94.0410

Distribution/beställning: Länsstyrelsen Västerbottens län, 901 86 Umeå, www.ac.lst.se

Tryck: Länsstyrelsens tryckeri, Umeå, år 2006

Upplaga: 500 ex

ISSN: 0348-0291

Förord

Stora rovdjur engagerar. Många människor har åsikter, och åsikterna går isär. Många människor påverkas av rovdjuren, i större eller mindre omfattning, på ett positivt eller negativt sätt.

Vi har åtagit oss att bevara björn, järv, lo, varg och kungsörn i livskraftiga bestånd inom landets gränser. Här spelar Västerbotten en viktig roll. Rovdjuren har under mycket lång tid varit, och fortfarande är, en intressant och imponerande del av den biologiska mångfalden och av människans vardag i länet.

Länsstyrelsen har ansvaret att förvalta rovdjuren regionalt i Västerbotten. Detta uppdrag kom från Regering och Riksdag med den sammanhållna rovdjurspolitiken, från Naturvårdsverket med de nationella åtgärdsprogrammen för arterna, och från länets befolkning med resultaten från 2004-års stora attitydundersökning.

Länsstyrelsen tar detta uppdrag och detta ansvar på allvar. Rovdjuren ska kunna fortleva i länet, samtidigt som problemen för befolkningen med rovdjur ska minimeras. Detta är ett mål som inte alltid är lätt att nå. Men vi gör stora ansträngningar. Förvaltningsplanerna som presenteras nu är ett till steg i den pågående adaptiva förvaltningen av rovdjuren. Detta innebär att de mål som har formulerats och de åtgärder som vidtas regelbundet följs upp med avseende på om åtgärderna fungerar, hur konsekvenserna ser ut och, således, om målen är rimliga. Hela tiden är länets befolkning involverad i denna process, inte minst genom Regionala Rovdjursrådet, som har en avgörande roll för rovdjursförvaltningen i länet.

Regionala Rovdjursrådet har under ca 3 år intensivt och utförligt diskuterat målen för antal och utbredning av de stora rovdjuren i länet. Diskussionernas resultat förmedlades som rekommendationer till Länsstyrelsen. Länsstyrelsen har sedan byggt förvaltningsplaner för rovdjuren kring dessa rekommendationer.

Det här är inledningen till förvaltningsplanerna. Här presenteras basfakta kring djuren, om länet och om rovdjursarbetet i Västerbotten. Sedan finns det separata förvaltningsplaner för de olika arterna. I dessa presenteras arternas grundläggande biologi, historik i länet, hotbild, mål för antal och utbredning, hur man kom fram till dessa mål, och en beskrivning av konsekvenserna av ökade rovdjursstammar.

Rovdjursarbetet har hittills varit mycket intressant, konstruktivt och givande i länet. Västerbottens arbete med rovdjursfrågor har uppmärksammats som positivt exempel både nationellt och internationellt i olika sammanhang. Den största anledningen till detta är att det finns en lyhördhet och samarbetsvilja i länet, samtidigt som vi förstår att processen hela tiden måste styras och föras framåt och att det ofta krävs nya lösningar för gamla problem. Vår förhoppning är att förvaltningsplanerna ska bidra till att hålla den positiva anda av ömsesidig förståelse och samarbetsvilja på sin nuvarande höga nivå.



Lorentz Andersson

Landshövding

Mars 2006

Innehållsförteckning

BAKGRUND	6
ROVDJURENS FÖREKOMST OCH STATUS	6
ROVDJUREN INTERNATIONELLT.....	6
ROVDJUREN I SVERIGE.....	6
ROVDJUREN I LÄNET – EN SAMMANFATTNING.....	7
ROVDJUREN EMELLAN – KOMPLEXITET OCH SAMMANKOPPLING.....	8
FÖRUTSÄTTNINGAR FÖR STORA ROVDJUR I VÄSTERBOTTEN	9
TOPOGRAFI.....	9
KLIMAT.....	10
ETT FRAGMENTERAT SKOGLANDSKAP.....	10
PRODUKTIVA KLÖVVILTSSTAMMAR.....	11
BEFOLKNINGSTÄTHETEN ÄR LÅG.....	12
TRAFIK.....	13
LÄMPLIGA LIVSMILJÖER.....	13
PROBLEMMOMRÅDEN	14
RENSKÖTSELN.....	14
TAMDJUR.....	18
TRAFIKEN.....	20
ATTITYDER.....	20
ILLEGAL JAKT.....	21
JAKTEN.....	22
ÅTGÄRDER	22
MEDBORGARENS BEHOV, ÖNSKEMÅL OCH MEDBESTÄMMANDE.....	23
<i>Beslut på regional nivå</i>	23
<i>Regionala Rovdjursrådet</i>	23
<i>Attitydundersökningen</i>	23
FÖRHINDRA OCH LÖSA PROBLEM.....	24
<i>Ersättningar och bidrag</i>	24
Renar.....	24
Tamdjur.....	25
Personskador.....	27
<i>Skydds jakt</i>	27
<i>Toleransnivåer</i>	28
<i>Bekämpning av jaktbrott</i>	30
TA FRAM BASINFORMATION.....	30
<i>Inventeringsarbetet</i>	30
<i>Samarbete med forskningen</i>	32
INFORMATION, KOMMUNIKATION OCH ÖPPENHET.....	32
KLARA RUTINER OCH RIKTLINJER.....	33
ARBETSFÖRDELNING	33
LÄNSSTYRELSEN.....	33
<i>Tjänstemän</i>	33

<i>Inventeringspersonal</i>	33
<i>Besiktningsmän</i>	34
<i>Problemdjurshanterare</i>	34
ROVDJURSPATRULLER.....	34
POLISEN	34
AKUTGRUPPEN	34
SVENSKA JÄGAREFÖRBUNDET	34
ROVDJUREN OCH EKONOMIN	35
ROVDJUREN GENERERAR ARBETSTILLFÄLLEN.....	35
ROVDJUREN GER INKOMSTER	35
DET SAKNAS PENGAR INOM ROVDJURSFÖRVALTNINGEN	35
LITTERATUR	36
INFORMATION PÅ INTERNET	38
BILAGA 1: BEHANDLING AV FÖRVALTNINGSPLANERNA I VÄSTERBOTTENS REGIONALA ROVDJURSRÅD	39
BILAGA 2: REMISSBEHANDLING AV FÖRVALTNINGSPLANERNA	40
SÄNDLISTA	40
INKOMNA SYNPUNKTER.....	40
<i>Kommuner</i>	41
<i>Samebyar</i>	43
<i>Organisationer</i>	44
<i>Myndigheter</i>	48
<i>Experter</i>	50
<i>Privatpersoner</i>	51
BILAGA 3: ENGLISH SUMMARY	52

Bakgrund

Sveriges Regering och Riksdag har bestämt att de fem stora rovdjuren björn, järv, lodjur, varg och kungsörn långsiktigt skall finnas kvar i den svenska faunan och att arterna ska få återkolonisera områden där de tidigare förekom i landet (prop.2000/01:57, bet. 2000/01: MJU9, rskr 2000/01:174). Beslutet togs efter en omfattande utredning (Rovdjursutredningen, SOU 1999/146) som sammanfattade den befintliga kunskapen om rovdjurens utbredning och numerär samt biologi och ekologi, om existerande problem med rovdjur, om människors attityder, om nationell och internationell lagstiftning och om konfliktlösningsmöjligheter.

Länsstyrelserna och Naturvårdsverket är de myndigheter som tillsammans ska omsätta Riksdagens beslut. Medan Naturvårdsverket har det övergripande nationella ansvaret, arbetar länsstyrelserna på regional nivå för att få till stånd en framgångsrik rovdjursförvaltning i Sverige.

Länsstyrelsernas huvudsakliga rovdjursrelaterade ansvarsområden är framtagande av regionala förvaltningsplaner, vissa skydds jaktärenden, inventeringar, förebyggande och ersättning av rovdjursskador samt information. Dessutom stödjer länsstyrelserna Miljödepartementet, Jordbruksdepartementet, Naturvårdsverket, Sametinget och Viltskadecenter med regional kompetens och lokalkännedom i rovdjursfrågor.

Rovdjurens förekomst och status

Rovdjuren internationellt

Globalt finns stora stammar av alla fem rovdjursarterna, och ingen är hotad på denna storskaliga nivå. I ett europeiskt perspektiv däremot anses arterna vara hotade, eftersom relativt starka stammar endast förekommer i Europas nordliga och östra delar. Inom Norden har främst Finland, med dess närhet till de ryska skogarna, rätt stora rovdjurspopulationer, medan stammarna i Norge är relativt små, undantaget kungsörnen. Danmark och Island saknar stora rovdjur.

Rovdjuren i Sverige

Under 1990-talet ökade rovdjursstammarna, men under senare år har utvecklingen bromsats, undantaget björnen.

Riksdagen bestämde år 2001 miniminivåer för björn, lodjur och kungsörn och etappmål för järv och varg. Miniminivåerna är det minsta antal individer som ska finnas i landet. Rovdjursstammarna kan öka över miniminivåerna, men då ska större hänsyn tas till de intressen som kan komma i konflikt med allt för stora rovdjursstammar, såsom rennäringen. Etappmålen ligger under miniminivåerna och är ett första steg mot dessa. Målen för rovdjursstammarna uttrycks i antal föryngringar, dvs. antal honor som varje år föder ungar.

Antalet björnar som antas finnas i Sverige idag ligger över miniminivån för arten (mål: 100 föryngringar, ca 1000 djur), men lodjuret (300 föryngringar, ca 1500 djur) och kungsörnen (600 etablerade par) ligger för närvarande under miniminivån. Etappmålen för järv (90 föryngringar, ca 575 djur) och varg (20 föryngringar, ca 200 djur) innebär en stark ökning av dagens antal.

Björn förekommer från Dalarna och norrut i landet. De flesta honorna finns i tre kärnområden, varav det största ligger i Jämtland och södra Västerbotten. För år 2002 uppskattas antalet

björnar till mellan 1635 och 2840 individer. Det mycket stora intervallet återspeglar osäkerheten i skattningen.

Järv förekommer främst i norra Sveriges fjällområden, med en tyngdpunkt i Västerbotten och Norrbotten. Arten finns även stationär på två ställen i skogslandet i Västernorrlands och Gävleborgs län, där också föryngring har konstaterats. År 2005 fastställdes 81 föryngringar och antalet djur uppskattades till ca 480. Det är dock osäkert att beräkna antalet individer utifrån antalet föryngringar, eftersom inte alla honor får ungar varje år.

Lodjur återfinns i landets centrala och norra delar. Få föryngringar är kända söder om Vänern och Vättern och det är glest med lodjur i Västerbottens och Norrbottens kustland. Antalet föryngringar beräknades uppgå till 248 år 2005, motsvarande ca 1300 individer.

Varg förekommer i en fast stam i landets centrala delar. Ensamma vandrande individer kan dyka upp var som helst i landet. År 2005 konstaterades 13 föryngringar som berörde Sverige och stammen beräknades uppgå till ca 120 djur.

Kungsörn förekommer främst i norra Sveriges inland. I landets södra delar återfinns arten endast lokalt under häckningstid, på Gotland och i Skåne finns en liten men fast stam. Totalt beräknas det finnas maximalt 670 kungsörnsrevir, varav ca 65 % återfinns i Norr- och Västerbotten. En viss andel av reviren saknar örnar, och för närvarande finns troligen färre än 500 etablerade par i landet. Antalet individer i landet beräknas till ca 1500.

Naturvårdsverket presenterar en utförlig sammanställning av information om rovdjuren i Sverige på sin hemsida (www.naturvardsverket.se). Nationella åtgärdsprogram finns för björn, järv, lo och varg och tas för närvarande fram för kungsörn. Åtgärdsprogrammen presenterar historik, status och hotbild för de olika arterna i landet och föreslår åtgärder för bevarandet av arterna. Programmen kan laddas ner från rovdjurssidorna på Naturvårdsverkets hemsida. Art-databankens artfaktablad (www.artdata.slu.se) fokuserar mer på arternas biologi och ekologi och ger en snabb överblick över kunskapsläget samt presenterar en del viktig litteratur.

Rovdjuren i länet – en sammanfattning

Alla fem arter av stora rovdjur förekommer i Västerbottens län. Att garantera en långsiktig överlevnad av arterna i livskraftiga stammar i landet och samtidigt minimera de rovdjursrelaterade problemen för befolkningen i länet är målet med den regionala rovdjursförvaltningen. Detta mål kan endast nås i bred samverkan mellan alla berörda aktörer.

Björnen är vanligt förekommande i länet med en fast, reproducerande stam. Stammens storlek är fortfarande något oklar. Under den första spillningsinventeringen, som genomfördes hösten 2004, hittades 222 olika individer i Västerbotten, 140 hanar och 82 honor. Detta är en minimisiffra, eftersom inte alla björnar hittades under spillningsinventeringen, och Skandinaviska björnforskningsprojektet beräknar för närvarande hur många björnar det finns totalt i länet. De flesta honorna hittades i Västerbottens inland, väldigt få i fjällområdet och i kustlandet. Björnhonorna har en tyngdpunkt i utbredningen inom Dorotea, Åsele och Sorsele kommuner. Hanarna har en jämnare utbredning, men även här finns de flesta individerna i Västerbottens inland. Konfliktpotentialen hos björnen är låg angående näringarna och jakten, men hög angående enskilda människor och hur dessa kan påverkas av förekomsten av många och/eller närstående björnar.

Järven har en fast och reproducerande stam i länet med 10 - 20 föryngringar per år. Informationen om antal och utbredning är relativt detaljerad på grund av de årliga inventeringarna. Stammen har legat på ungefär samma nivå sedan inventeringarna började. Järvföryngringar har endast konstaterats i fjällområdet i länet, och endast några få lyor har hittats i de fjällnära

skogarna. Järvens konfliktpotential ligger uteslutande inom renskötseln, angrepp på andra tamdjur än ren har hittills inte konstaterats i länet.

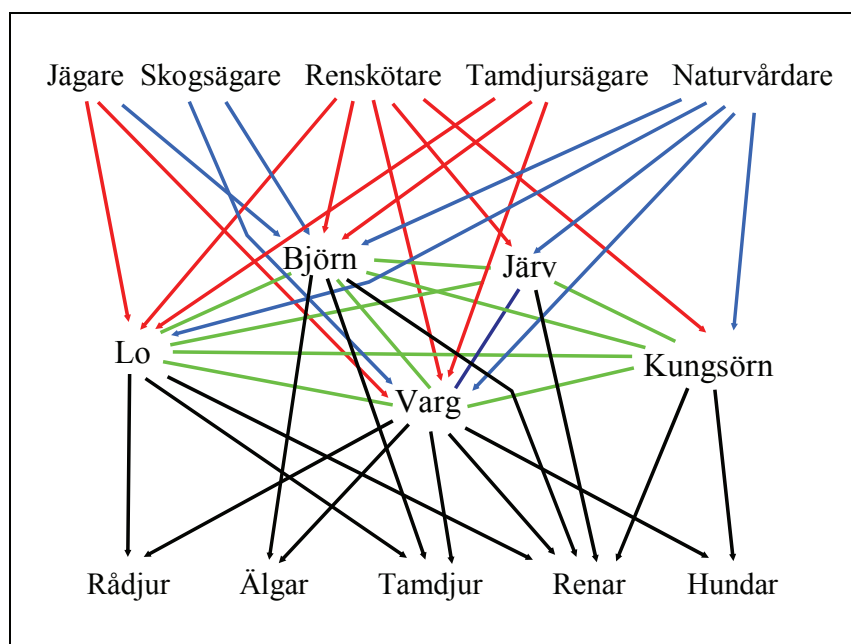
Lodjuret förekommer med en fast, reproducerande stam i länet. Informationen om antal och utbredning är mycket detaljerad på grund av de årliga inventeringarna. Stammen har minskat markant under den tid inventeringarna har pågått och ligger nu mellan 20 och 30 familjegrupper. Även utbredningsområdet inom länet har minskat. Familjegrupperna finns i de västra och södra delarna av länet, medan länets nordöstra del är ganska tom på lodjur, även ensamma djur är för närvarande sällsynta där. Konfliktpotentialen hos lodjuret är relativt låg angående allmänheten och de flesta näringarna, men hög hos dem som jagar och utfodrar rådjur och hos en del renägare.

Vargen har de senaste femtio åren endast förekommit tillfälligt och inte reproducerat sig i länet. Enstaka individer dyker upp varje år och försvinner igen efter en kortare eller längre period. Antalet individer som besöker länet, och vistelsens längd, verkar dock ha ökat under senare år. Vargar kan dyka upp var som helst i länet, men en viss koncentration av observationer har under åren funnits i trakterna kring Norsjö och Jörn. Vargens konfliktpotential är mycket hög, både med avseende på näringarna och enskilda människor.

Kungsörnen är vanligt förekommande i länets inre delar med en reproducerande stam både i skogslandet och i fjällen. Ett ökande antal lyckade häckningar konstaterades varje år fram till 2004, med en tyngdpunkt i Åsele kommun. Totalt finns ett nittiototal kända besatta revir per år. Dessa siffror kommer sannolikt att öka i och med att inventeringsarbetet intensifieras från år till år. Konflikterna kring kungsörnen är få och begränsas vanligtvis till rennäringen.

Rovdjuren emellan – komplexitet och sammankoppling

Problemområdet ”rovdjur” är komplext. Fem olika rovdjursarter utnyttjar en rad olika bytesdjur och påverkas samtidigt av en rad olika grupper i samhället. Dessa gruppers inställning gentemot rovdjuren är ibland mer positiv, och ibland mer negativ.



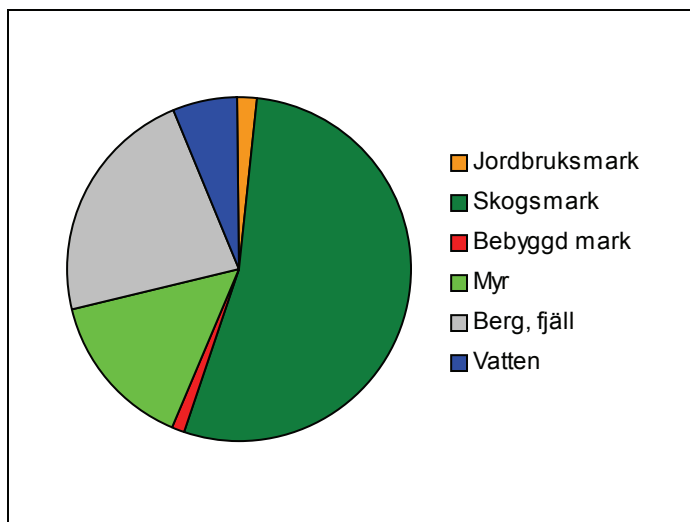
Figur 1. Figuren försöker åskådliggöra det komplexa systemet av sammankopplingar som finns mellan rovdjuren, bytesdjuren och olika grupper i samhället. Figuren är inte fullständig, utan ger en starkt förenklad bild av verkligheten. En mer positiv mänsklig inställning indikeras av den blå färgen, medan en mer negativ inställning indikeras av rött.

Rovdjursarterna påverkar varandra, direkt eller indirekt, positivt eller negativt. Så kan björnen t ex tömma kungsörnsbon, vilket är en direkt negativ påverkan. Vargen och lodjuret lämnar bytesrester efter sig, vilket direkt gynnar järv och kungsörn. Eventuellt påverkas lodjuret negativt av varg (genom predation?), vilket kanske också gäller järven, i alla fall i fjällområdena. För Västerbottens del är det speciellt lodjurens positiva indirekta inverkan på järven som måste beaktas, eftersom länet, tillsammans med Norrbotten, har ett speciellt ansvar för järven.

Alla rovdjur kan påverka varandra indirekt negativt, i och med att höga tätheter av en viss art kan göra att människor inte tolererar andra rovdjur inom samma område, eftersom man upplever att det totala rovdjurstrycket blir för högt. Därför behövs det en avstämning mellan förvaltningsplanerna som tas fram för de olika arterna.

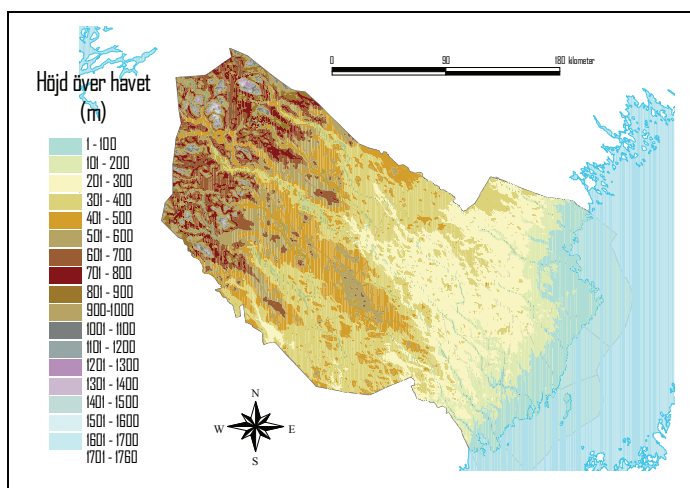
Förutsättningar för stora rovdjur i Västerbotten

Utifrån länets natur finns det gynnsamma förutsättningar för samtliga rovdjur i Västerbotten. Olika delar av länet är dock olika bra för olika arter utifrån produktivitet, topografi eller klimat. Det är människans inställningar och åsikter som idag styr rovdjurens förekomst i Västerbotten, inte de naturliga förhållandena som råder i länet.



Figur 2. Västerbotten är ett skogs- och fjällän. Mer än hälften av länets yta täcks av skogsmark. Jordbruksmark och bebyggd mark utgör bara en mycket liten andel av länets yta.

Topografi

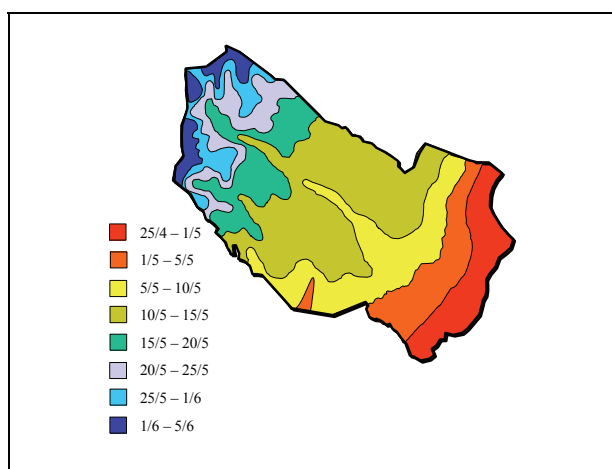


Figur 3. Länets topografi är mycket varierad, vilket har stor betydelse för rovdjuren.

Västerbotten har en mycket varierad topografi som medför att förutsättningarna för de olika rovdjursarterna i form av skydd och föda skiljer sig starkt mellan olika delar av länet. Så har järven endast kunnat överleva i fjälltrakterna, och lodjuret har en mycket svag stam i länets nordöstra del. De viktigaste faktorerna är dels hur lätt djuren är att jaga, och dels hur hög reproduktionstakt djuren kan ha i olika delar av länet.

Klimat

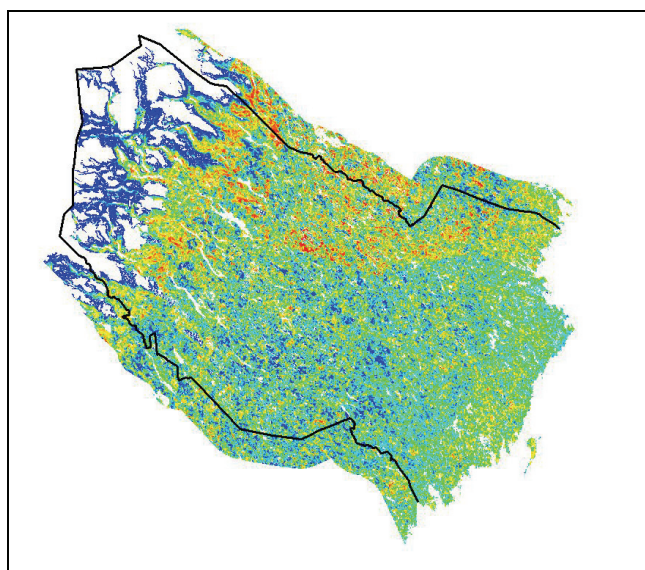
Klimatet, främst snötäckets varaktighet, är en annan viktig faktor för rovdjuren. Reproduktionstakten minskar i ett kallare klimat och rovdjuren är lättare att hitta eftersom de lämnar spår efter sig i snön (undantaget kungsörn), vilket är negativt för de flesta arterna. Järven däremot verkar vara beroende av mycket snö, eftersom den gräver sina lyor i snödrivor och gömmer sina matförråd i snön.



Figur 4. Sista dagen med snötäcke, genomsnitt av åren 1961 – 1990. Ju längre västerut och därmed högre upp man kommer i länet, desto längre ligger snön. Källa: Sveriges Nationalatlas, Webbatlas, tema Klimat, sjöar och vattendrag.

Ett fragmenterat skogslandskap

Skogslandskapet i Västerbottens inland är starkt fragmenterat av det intensiva skogsbruket. Idag finns inte mycket skog med riktigt gamla, grova träd kvar.

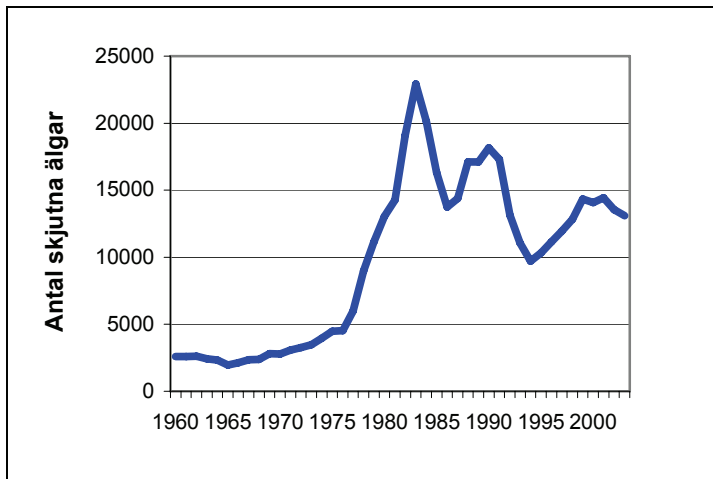


Figur 5. I figuren bredvid indikerar den röda färgen områden med gammal barrskog, medan skogen i de andra områdena är yngre. Vita områden saknar skog. Efter en analys av Jacobson m.fl. (2002).

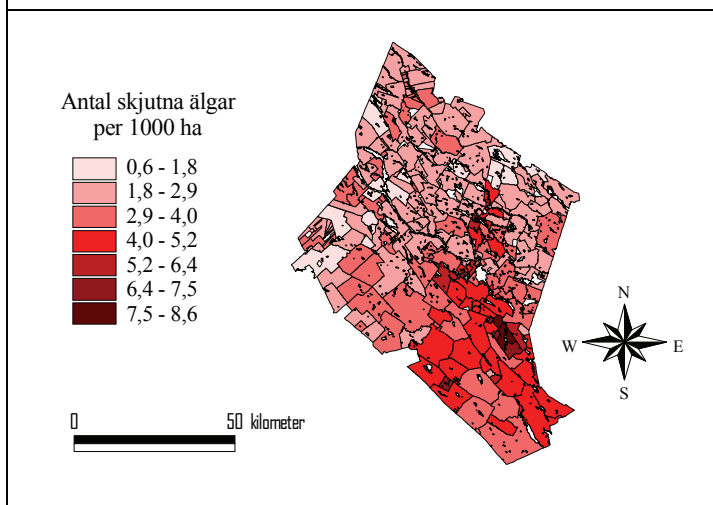
Förekomsten av stora träd anses gynna björnens reproduktion, eftersom ungarna kan fly upp i träden när stora hanar, vilka har en viss benägenhet att döda björningar, närmar sig. Nätet av skogsbilvägar som hör ihop med skogsbruket gör landskapet tillgängligt, vilket underlättar rovdjursinventeringarna, men kan också bidra till en ökad förföljelse av rovdjuren.

Produktiva klövviltsstammar

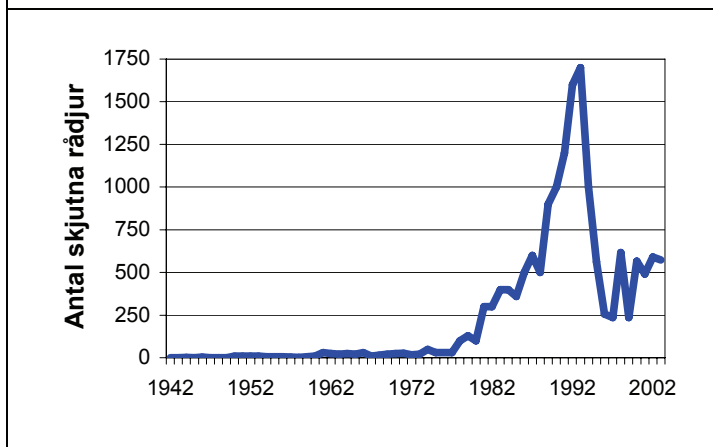
Västerbottens län har stora stammar av både älg och ren. Jämfört med dessa arter är rådjursstammen liten, ojämnt fördelad i länet och känslig för båda klimatiska faktorer och lodjurspredation. Ett litet men produktivt bestånd av kronhjort förekommer i länets sydöstra hörn.



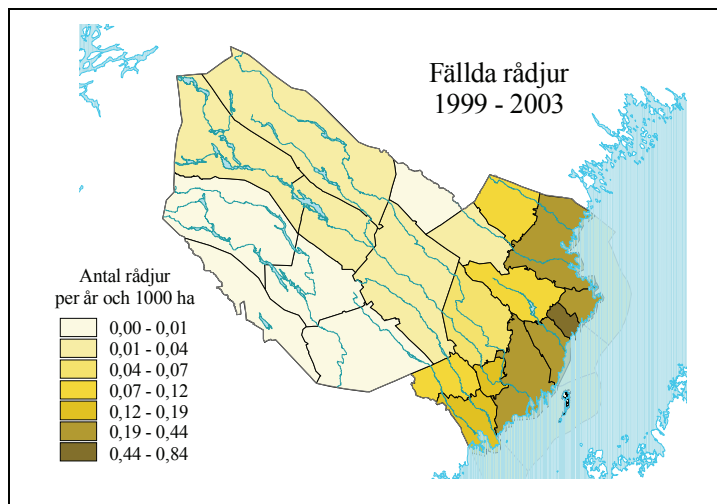
Figur 6. Älgavskjutningen i länet har fluktuerat mycket under de senaste 50 åren. De senaste årens avskjutning har legat kring 13 000 älgar per år. Källa: Länsstyrelsens statistik.



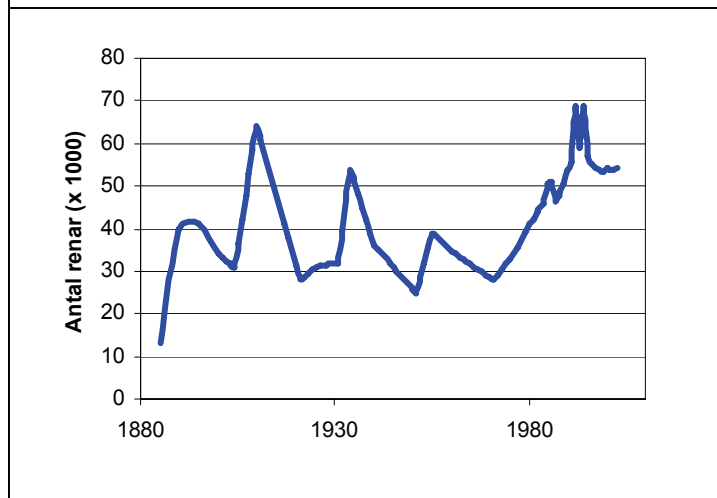
Figur 7. Älgstammen har olika produktivitet i olika delar av länet. En högre produktivitet av ett område resulterar i att fler älgar kan skjutas där. Figuren visar Lycksele jaktvårdskrets som exempel. Antalet skjutna djur (per 1000 ha) beräknades som genomsnitt av åren 1999 – 2003. Källa: Länsstyrelsens statistik. Karta: Joacim Jacobsson.



Figur 8. Antalet skjutna rådjur per år har förändrats väldigt mycket under de senaste 60 åren. Det verkar dock nu finnas en tendens till viss stabilisering. Den stora nedgången i början av 1990-talet sammanfaller med lodjurens återkomst i länet. Källa: Jägareförbundets statistik.



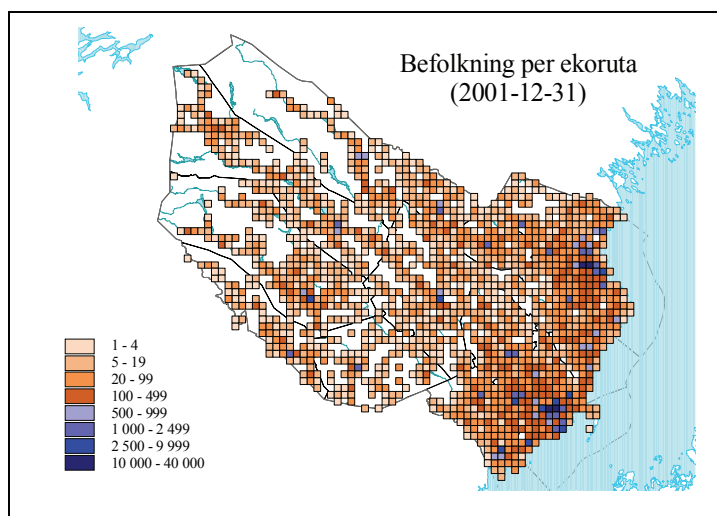
Figur 9. Avskjutningssiffror återspeglar i hög grad förekomsten av klövvilt. Enligt jaktstatistiken är rådjuren mycket ojämnt fördelade i länet. De flesta rådjuren finns i kusttrakterna, medan inlandet och fjällområdena är ganska rådjurstomma. Som geografisk enhet används här jaktvårdskretsarna. Källa: Jägareförbundets avskjutningsstatistik.



Figur 10. Antal renar i länet 1885 – 2003. Tidsserien är sammanställd av Öje Danell vid SLU i Uppsala och bygger på data från olika officiella utredningar samt från Jordbruksverket.

Befolkningstätheten är låg

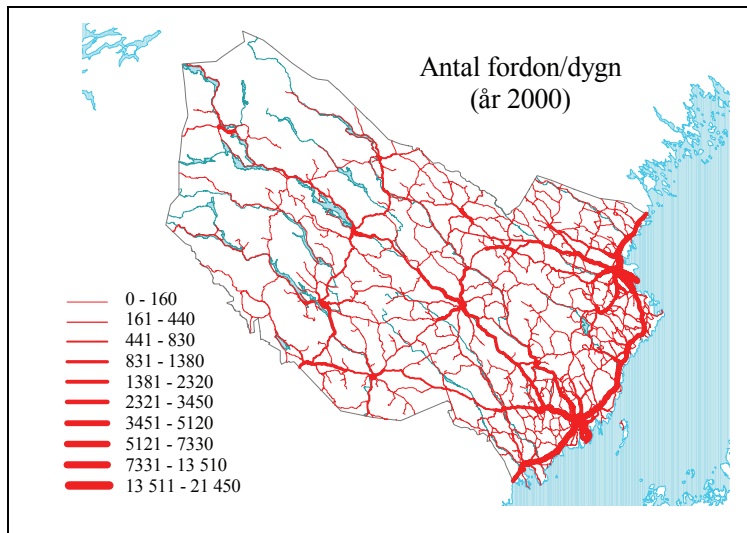
Befolkningstätheten i länet är mycket ojämn. De flesta människorna bor längs kusten, och de största koncentrationerna finns i trakterna kring Umeå och Skellefteå. I inlandet och fjällen finns områden som helt saknar en befolkning som är bofast året om.



Figur 11. Befolkningen är mycket ojämnt fördelad i länet. Kartan använder ekorutor som minsta geografiska enhet. En ekoruta är 5 x 5 km stor.

Trafik

Trafiktätheten på de flesta av länets vägar är låg jämfört med Sveriges sydligare delar eller andra delar av Europa. Trots detta dödas varje år några rovdjur av bil eller tåg. Antalet har hittills varit lågt jämfört med situationen i t ex Centraleuropa, där trafikledernas fragmentering av livsmiljöerna upplevs som ett överhängande problem för stora rovdjur.

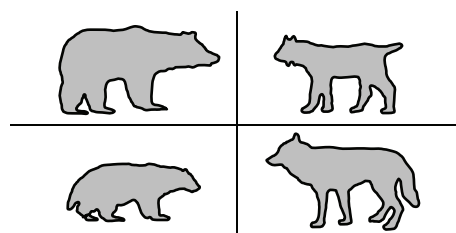


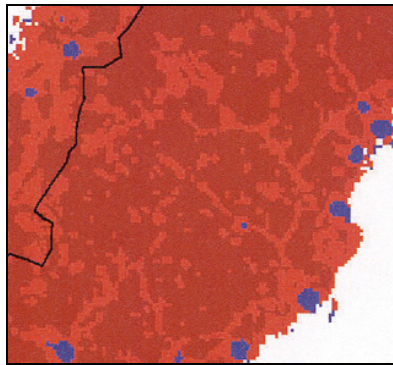
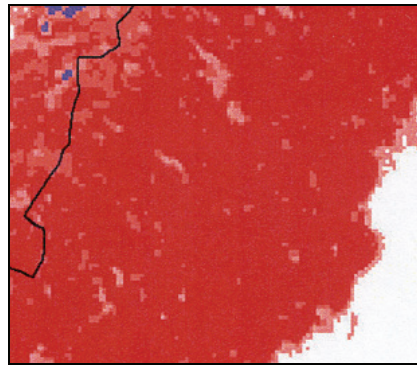
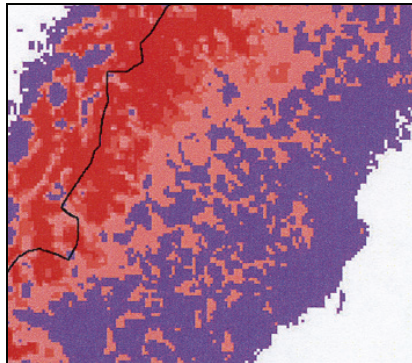
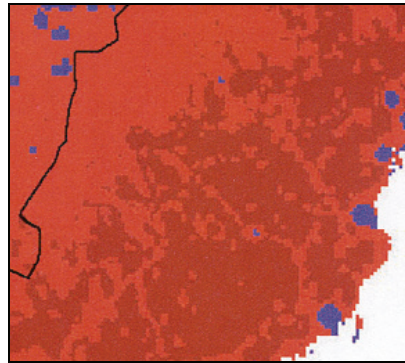
Figur. 12. Trafiktätheten är förhållandevis låg i Västerbotten. Källa: Vägverkets väg-databas.

Lämpliga livsmiljöer

Støbet Lande *m.fl.* publicerade år 2003 resultaten av en GIS-analys rörande rovdjurens (björn, järv, lo, varg) livsmiljöer på den skandinaviska halvön. Variablerna som användes för att beskriva livsmiljöernas kvalitet var bytestillgång, befolkningstäthet, infrastruktur, naturtyp och höjd över havet. Resultaten presenterades i form av kartor som visar att största delen av Västerbotten är lämplig som livsmiljö för arterna.

Figur 13. (Nästa sida) Urklipp ur kartorna i Støbet Lande *m.fl.* (2003) som visar området i och kring Västerbotten. Ju mörkare röd färg, desto bättre livsmiljö för arten. Lila områden är ej lämpliga miljöer. För lo finns, enligt denna analys, inga icke lämpliga miljöer i Västerbotten. Varg och björn trivs överallt utom i Umeå, Skellefteå och Lycksele tätorter samt på Holmöns södra del. För järven förefaller främst fjällen vara en lämplig miljö, en uppskattning som verkar vara konservativ med tanke på de kustnära skogsjärvarna i Västernorrlands och Gävleborgs län. Kartorna publiceras med tillstånd från NINA Norsk Institutt for Naturforskning.



Björn**Lo****Järv****Varg**

Problemområden

Det finns tre huvudsakliga problemområden angående de stora rovdjuren i länet. Dessa är renskötseln, tamdjur (främst inom jordbruket) och människornas attityder med földeffekterna, såsom illegal jakt.

Renskötseln

Rennäringen är ett av de främsta uttrycken för samiskt levnadssätt och samisk kultur. Renskötseln är förmodligen den enda nomadiserande formen av djurskötsel som idag finns kvar i Europa. Det är en näring som är beroende och påverkas starkt av naturförhållanden som väderlek, temperatur, vind, snö- och isförhållanden. Här ingår även rovdjuren.

I Sverige är det bara samer som är medlem i en sameby som har rätt att bedriva renskötsel. En sameby är både en ekonomisk och administrativ sammanslutning och ett geografiskt område. Av Sveriges ca 17 000 samer är det endast ca 2 500 som lever av renskötsel. Rennäringen regleras i 1971 års Rennäringslag (SFS 1971:437) och i renskötselrätten ingår rätt till renbete liksom rätt att jaga och fiska.

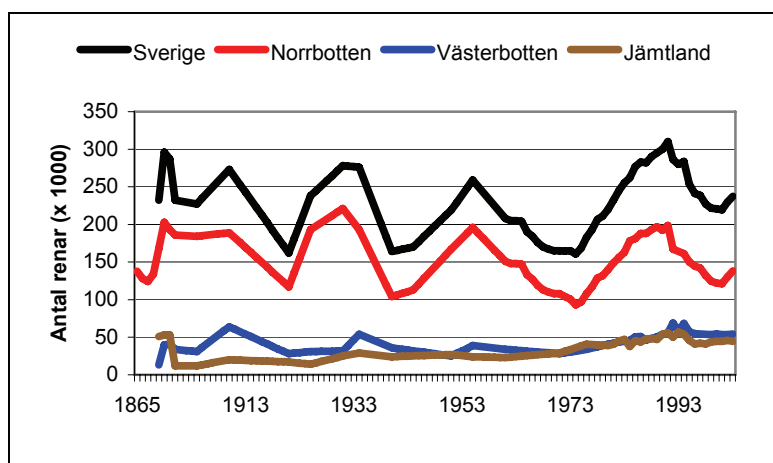
Det totala antalet renar i Sverige och i de olika länen har varierat i cykler om ungefär trettio år, vilket bland annat anses hänga samman med den variation som finns i förekomsten och tillgängligheten av lav (Figur 14).

Rennäringen i länet är levebröd för 300 - 400 personer och sammanlagt finns det drygt 100 renskötselföretag. För närvarande innehar samebyarna ca 54 000 renar, vilket ungefär motsvarar 25 % av det totala antalet renar i hela Sverige.

Tabell 1. Antal samebyar, renar med mera per län och i hela riket år 2002. Västerbotten har flest renar per företag och flest renar per renägare. Denna tendens till större enheter håller i sig och kommer att öka i framtiden, enligt uppgift från Svenska Samernas Riksförbund. Källa: Jordbruksstatistisk årsbok 2004.

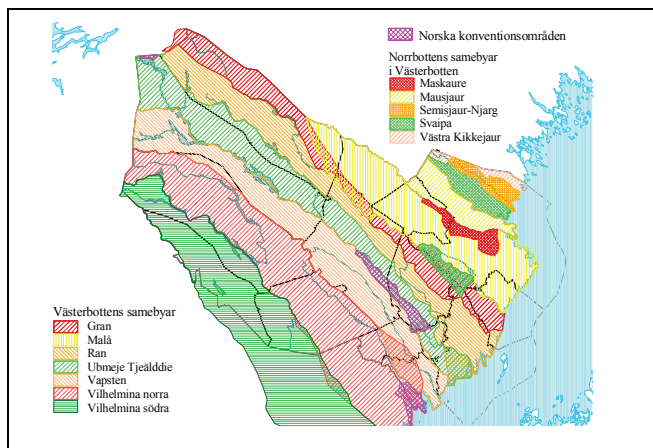
	Samebyar	Företag	Renägare	Renar	Renar /företag	Renar /renägare
Jämtlands län						
Fjällsamebyar	12	109	298	45 825	420	154
Västerbottens län						
Samebyar	7	102	334	53 981	529	162
Norrbottens län						
N:a fjällsamebyar	9	340	1 253	53 027	156	42
S:a fjällsamebyar	6	245	772	35 423	145	46
Skogssamebyar	9	117	843	27 445	235	33
Koncessionssamebyar	8	15	987	12 834	856	13
Hela riket	51	928	4 487	228 535	246	51

Renskötsel bedrivs i hela länet. Rennäringen i Västerbottens län är organiserad i sju samebyar. Sex av samebyarna (Gran, Ran, Ubmeje tjeälddie, Vapsten, Vilhelmina norra, Vilhelmina södra) har sina marker från fjäll till kust och kallas fjällsamebyar. En sameby - Malå - är skogssameby och har sina betesområden från trakterna av Sorsele och ned till kusten. Fem norrbottniska samebyar har vinterbetesmarker i länet och dessutom finns norska konventionsbetesområden.

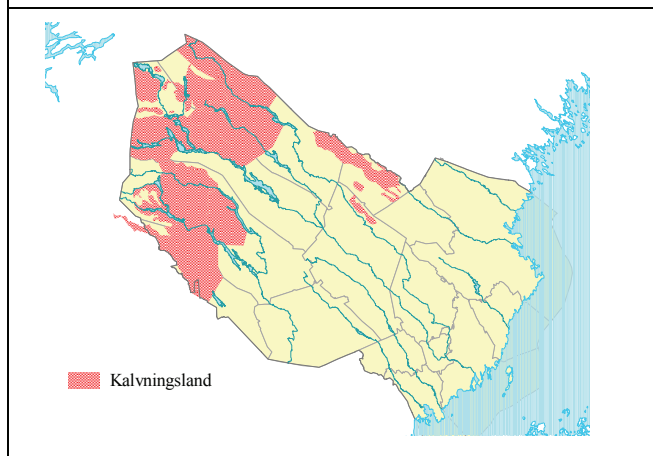


Figur 14. Renantalets dynamik i Sverige. Sammanställningen är gjord av Öje Danell vid SLU i Uppsala och bygger på data från olika officiella utredningar samt från Jordbruksverket.

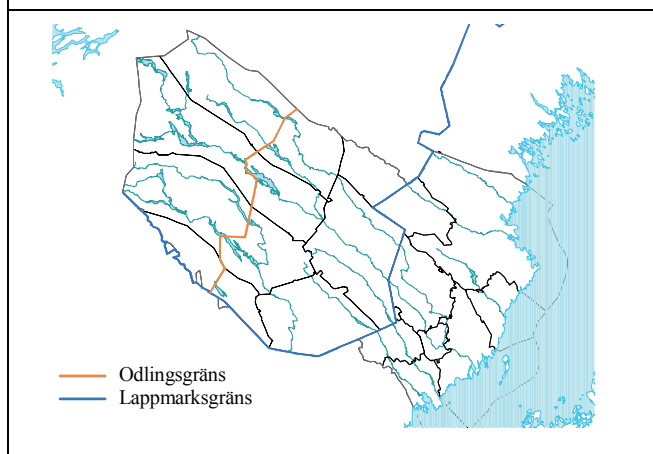
Renhjordarna gör årstidsbundna vandringar i öst-västlig riktning mellan betesmarkerna i skogslandet och fjällerna. Väster om odlingsgränsen får renarna beta hela året i sina såkallade året-runt-marker. Det samma gäller för Malå skogssameby väster om lappmarksgränsen. Nedanför odlingsgränsen, respektive lappmarksgränsen är betestiden begränsad till tiden mellan den 1 oktober och den 30 april (såkallade vinterbetesmarker). Renskötsel får inom de givna tidsramarna bedrivas på all mark inom renskötselområdet, även privat mark.



Figur 15. Samebyar i Västerbottens län.



Figur 16. Kalvningslanden är de områden där renarna får sina kalvar och där björn och kungsörn kan ställa till med störst skada. Varg, lo och järv kan döda renar över hela länet.



Figur 17. Lappmarks- och odlingsgränsen är viktiga gränser för renskötseln i länet. Här delas betesmarkerna upp i vinterbetesland och åretruntmarker.

Renen har alltid varit ett viktigt bytesdjur för rovdjuren i Skandinavien. Eftersom det idag inte finns några vildrenar kvar i Sverige är det endast tamrenar som kan nyttjas av rovdjuren. Rovdjuren åstadkommer skada för renägarna när renar dödas. Skadorna varierar, vilket beror på rovdjurens ojämna utbredning i länet. Enligt samebyarnas egen bedömning uppgår rovdjursförlusterna till ca 50 % av de totala förlusterna inom renskötseln, vilket är en mycket hög siffra. En fyraårig studie med sändarförsedda kalvar i Ubmeje (Västerbotten) och Jákkákaska (Norrbotten) samebyar under 1980-talet visade en total kalvförlust på grund av rovdjur på i genomsnitt 12 % under det första levnadsåret (Bjärvall *m.fl.* 1990). Man beräknade också att ca 2 % av de vuxna renarna dör på grund av rovdjur varje år. Samtidigt konstaterades att förlusterna varierar mellan år och mellan områden.

Rovdjursskador är inget nytt fenomen inom rennäringen. För Västerbotten anges att 600 renar dödades årligen under perioden 1876-1906 (Brehm-Ekman 1938 enligt Bjärvall *m.fl.* 1990). I

äldre tider var det vargen som framstod som det stora problemet (Ekman 1910, Sikku & Torp 2004). Idag är det järv och lo som utgör det största problemet för renskötseln i Västerbotten. Lokalt har dock varg vållat problem i vinterhjordarna vintrarna 2003/04 och 2004/05.

På grund av rovdjurens varierande beteende stör de renskötseln på olika sätt.

- Järven förföljer inte renar över längre sträckor och är ingen särskilt framgångsrik jägare (Haglund 1966). Järvens jaktframgångar är oftast beroende på speciella snöförhållanden (skare som bär järven men inte renarna). Järven har ofta beskyllts för att ha dödat ren, när den i själva verket utnyttjat rester av renar som var tagna av andra rovdjur.
- Vargen kan jaga bytesdjur över långa sträckor (flera km), men oftast slutar jakten efter några hundra meter (Haglund 1967, Skandulv 2004). Vintern är en mycket känslig period för renskötseln, eftersom renarna då är samlade i vinterhjordar. En allmän uppfattning är att vargen kan skingra renhjordar och att en hjord som är skingrad av varg är lättskrämmd och svår att arbeta med. Men det finns också observationer som visar att vargar kan röra sig nära renar utan att renarnas reaktioner blir särskilt dramatiska.
- Björnen är allätare som livnär sig bara till en del på animalisk föda. Rennäringens största problem med björn uppstår i kalvningslandet, där björn lokalt kan döda många renkalvar. Skadorna på vuxna renar däremot verkar vara begränsade.
- Lodjuren förföljer inte renarna någon längre sträcka, utan uppträder ganska diskret. Renarna kan därför fortsätta beta alldeles i närheten av den plats där lo dödat ren.
- Bland renarna dödar kungsörnen oftast kalvar och är alltså mest problematisk i kalvningsområden under vår och försommar. Uppenbarligen är det enstaka individer eller par som specialiserar sig på renkalv, medan andra örnar knappt tar några kalvar alls.

Att rovdjur dödar renar är ett problem för renägarna, som lider en ekonomisk förlust, drabbas av merarbete och även kan påverkas känslomässigt. Men detta är också ett problem för rovdjuren, eftersom det sätts in motåtgärder för att minimera deras negativa påverkan på renarna.

Framtidsutsikterna för renskötseln diskuterades under Stormötet och konferensen Fjällen i fokus i slutet av september 2004 i Umeå. Enligt PG Idivuoma från Svenska Samernas Riksförbund kommer grundfundamenten i renskötseln inte att förändras, grundförutsättningarna (anpassning till naturens rytm) kommer att bestå. Även tekniknyttjandet inom renskötseln kommer att fortsätta, samtidigt som miljöfrågor mer och mer hamnar i fokus. Rennäringen kommer att vidga sina verksamhetsområden och nyttja ytorna även till annat än renskötseln. Urbe-folkningsfrågan blir allt viktigare. Enligt Öje Danell från Sveriges lantbruksuniversitet minskar det ekologiska och samhälleliga rörelseutrymmet för renskötseln allt mer och helhetsbilden inger ganska starka farhågor. Skogsbrukets inverkan, konkurrens från naturvårdssidan (ytor antingen till naturvård eller till renskötseln), störningar från friluftslivet och förluster till rovdjuren leder till försämrade betesförhållanden och inkomstbortfall, vilket gör att allt färre familjer kan leva enbart på renskötseln. Kompetensförluster och rekryteringsproblem inom rennäringen är konsekvenser av denna utveckling.

Enligt föredragshållarna verkar framtidsutsikterna för renskötseln alltså vara osäkra i Västerbotten. Dock kan man räkna med färre renskötselföretag och större skötselenheter, dvs fler renar per företag. Det totala antalet personer sysselsatta inom renskötseln kommer sannolikt att minska, och andra inkomstkällor kommer att få större betydelse. Turism med anknytning till rovdjur skulle kunna vara ett alternativ.

Tamdjur

Förutom ren dödas även en rad andra tamdjursarter av rovdjur i Sverige. Bland arterna som har angripits eller kan tänkas angripas av rovdjur finns nötkreatur, får, lamm, getter, hästar, kalkoner, katter och hundar i länet. Merparten av djuren finns i kustlandet och antalet är relativt lågt jämfört med landet som helhet.

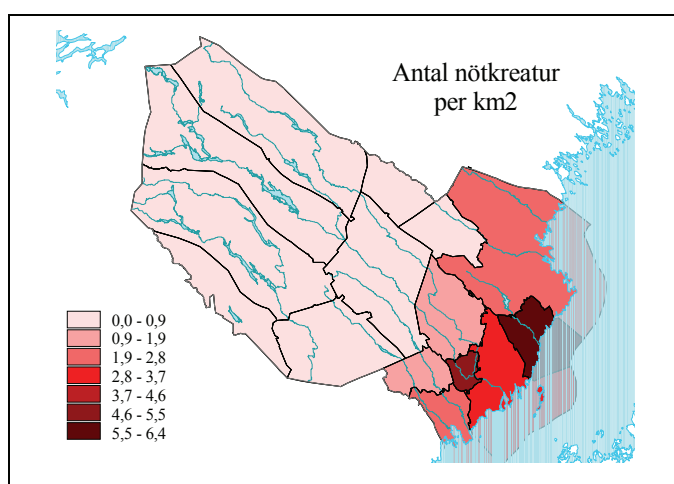
Jordbruk bedrivs över hela länet, från kust till fjäll. Större delen av jordbruksmarkerna ligger i kustområdet, men en femtedel är spridd över inlandet längs älvdalar och i lidlägen, ända in i fjälldalarna. Huvudsakligen bedrivs djurhållning samt vall-, spannmåls- och potatisodling. Länet's åkerareal har under lång tid minskat kraftigt. Minskningen har stannat upp sedan 1995 som följd av nya principer för jordbruksstödet. Basen i Västerbottens jordbruk är mjölkproduktion med vallodling. Spannmål odlas på drygt en fjärdedel av arealen, huvudsakligen i kustområdet. Spannmål utnyttjas som foder i länet's djurhållning.

De flesta av djuren går på bete under sommarhalvåret och står stallade under vintern. Betesmarkerna är oftast hägnade med enkla elstängsel. Ängs- och betesmarksinventeringen 2002-2003 identifierade 69 objekt med skogsbete med en sammanlagd areal på ca 450 ha. Två objekt med fåbodbete ingick i inventeringen, med totalt ca 225 ha. Enligt Jordbruksverkets statistik finns 507 ha skogsbeten och 245 ha fåbodbeten i länet (utifrån grundersättningen för biologisk mångfald). De största områdena med skogs- och fåbodbete finns i inlandskommunerna (Länsstyrelsen 2004).

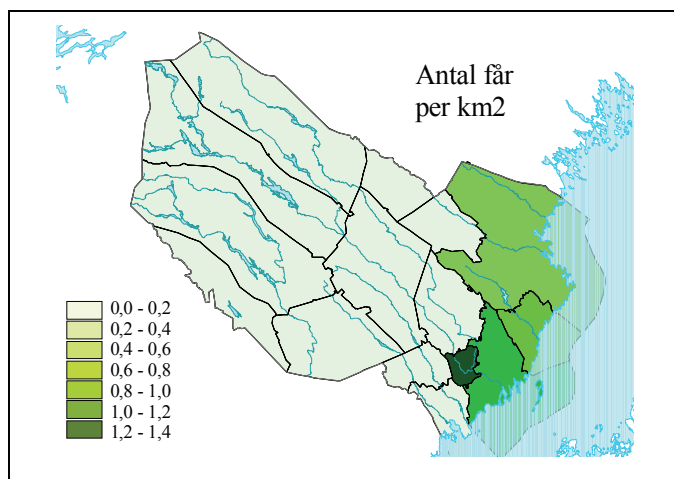
Tabell 2. Antal tamdjur i Västerbottens län år 2003. Uppgifter tagna från Jordbruksstatistisk årsbok 2004

	Västerbotten	Riket	Västerbottens andel (%)*
Får och lamm	9 119	448 308	2,03
Getter	291	5 509	5,28
Hästar	1 561	95 499	1,63
Nöt	46 954	1 606 674	2,92
Kalkoner	138	285 696	0,05

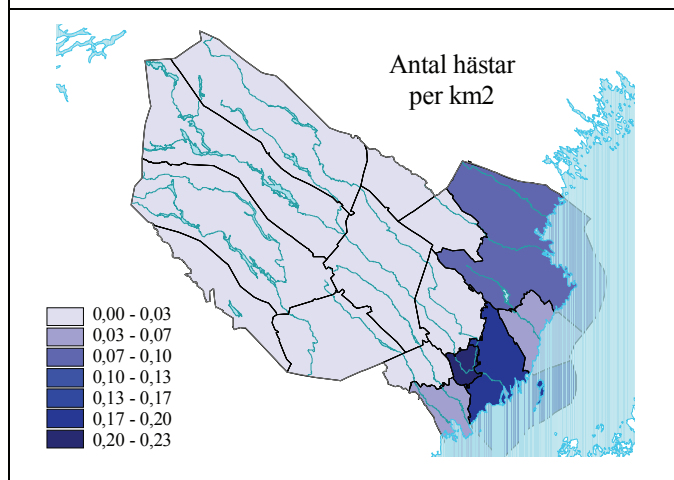
* Västerbottens yta utgör 13,45 % av Sveriges areal.



Figur 18. Täthet av nötkreatur (djur/km²) i länet's kommuner. Mjölkgårdarna i länet är i medeltal på mellan 32 och 34 kor, men de som byggs idag ligger oftast mellan 50 och 100 kor. Antalet mjölkgårdar är nu drygt 600 och har under lång tid halverats för varje tioårsperiod. Eftersom gårdarna blivit större och jordbrukarna allt effektivare har ändå inte produktionen minskat nämnvärt. Uppgifter från år 2003.



Figur 19. Täthet av får och lamm (djur/km²) i länets kommuner. Även om tätheten i inlandet totalt sett är lågt, har enstaka fårbesättningar drabbats av rovdjursangrepp i inlandet.



Figur 20. Täthet av hästar (djur/km²) i länets kommuner. De flesta hästar ingår numera i hobbyverksamhet; antalet hästar som används inom jord- och skogsbruk är lågt.

Tabell 3. Angripna (dödade, skadade, saknade) tamdjur per rovdjursart. Källa: Länsstyrelsens statistik.

	1997	1998	1999	2000	2001	2002	2003	2004	2005
Björn	22	47	2	11	9	4	2	5	7
Järv	0	0	0	0	0	0	0	0	0
Lo	1	0	0	2	1	0	37	2	0
Varg	0	0	0	0	0	0	13	0	0
Kungsörn	0	0	0	0	1	1	0	0	0
Totalt	23	47	2	13	11	5	52	7	7

Även om antalet tamdjur är förhållandevis lågt i länet har rovdjursangrepp konstaterats vid ett antal tillfällen. Samma djurbesättning kan drabbas av angrepp upprepade gånger. Viltskador på tamdjur i länet är oftast orsakade av björn eller lo. Det är framförallt fårbesättningar som drabbas och då oftast de som betar fritt i skogen eller på fjället. Det har också hänt vid något enstaka tillfälle att hästar, nötkreatur och hundar har skadats. Hundar har den största risken att råka ut för rovdjursangrepp när de används under jakten. Medan det i mellersta Sverige är

framförallt vargen som angriper hundar, har det i Västerbotten varit lodjur och kungsörn som attackerat vid ett fåtal tillfällen.

Tabell 4. Angripna tamdjur per djurslag (summa 1997 - 2005). Källa: Länsstyrelsens statistik.

	Får	Nöt	Häst	Hund	Katt	Kalkon
Björn	103	2	3	1	0	0
Järv	0	0	0	0	0	0
Lo	31	3	2	1	1	7
Varg	13	0	0	0	0	0
Kungsörn	0	0	0	2	0	0
Totalt	147	5	5	4	1	7

Framtidsutsikterna för tamdjursskötseln och lantbruket i länet är inte särskilt ljusa. Enligt Lantbrukarnas Riksförbund flyttas jordbruket och kreatursskötseln närmare och närmare kusten om den nuvarande trenden fortsätter. Idag finns inga incitament mot denna utveckling. Åldersstrukturen inom lantbruket är ogynnsam i länet, eftersom det finns många äldre lantbrukare. En generationsväxling sker inte alltid på de befintliga gårdarna. Nedläggning och sammanslagning av gårdar kommer att fortsätta. Den obligatoriska betesgången på sommaren fördyrar kreatursskötseln och utsätter djuren för större risk för rovdjursangrepp.

Trafiken

Trafiken i länet verkar inte vara något problem för rovdjursstammarna, även om enstaka djur blir påkörda av bil eller tåg varje år. Det är dock oklart om alla påkörningar rapporteras eller ej.

Tabell 5. Rapporterade trafikdödade rovdjur de senaste åren. Kombinerade data från Länsstyrelsen, Statens veterinärmedicinska anstalt SVA och Naturhistoriska riksmuseet:

	2000	2001	2002	2003	2004	2005
Bil	1 lodjur	2 lodjur	2 lodjur	2 björnar	2 lodjur	-
Tåg	-	2 björnar 3 örnar	1 lodjur 1 björn 2 örnar	1 björn 1 örn	1 lodjur	-
Totalt	1	7	6	4	3	0

Attityder

De flesta människor har någon åsikt om de stora rovdjuren. Åsikterna kan vara positiva eller negativa och är ofta mycket känsloladdade (Linell & Bjerke 2003). Åsikterna och inställningarna, attityderna, kan vara starkt utpräglade, vilket kan resultera i kraftfulla motsättningar och

livliga diskussioner. Att förändra attityder är en långdragen process. Inom rovdjursförvaltningen är det därför viktigt att vara välinformerad om de rådande attityderna och ta hänsyn till dessa, eftersom informationsinsatser och dylikt som syftar till förändring av attityder har framgång bara på längre sikt. Attitydundersökningar har blivit ett viktigt hjälpmedel i Nordamerika och Europa när det gäller åsikter om rovdjur (Ericsson & Heberlein 2002). Också Länsstyrelsen använder sig av denna metod (Ericsson & Sandström 2005, Ericsson *m.fl.* 2006).

I en norsk studie konstaterar Skogen *m.fl.* (2003, s. 3) för fyra kommuner i Norge vad som kan anses ha allmän giltighet: Synen på rovdjur varierar mellan olika grupper i befolkningen, men också inom grupperna. Variationen återspeglar bland annat närheten till de areella näringarna som påverkas av rovdjuren, vilka rovdjur som finns i området, markägandestruktur och jakträtter, ålder, kön och utbildning. Synen är ofta nyanserad och de flesta vill att rovdjuren ska finnas kvar. Centrala frågor är däremot hur många rovdjur som ska finnas och hur dessa ska förvaltas. Ofta upplever människorna att rovdjursstammarna är större än vad som anges av forskare och förvaltare. Därför blir också mycket av konflikten koncentrerat kring förvaltningssystemet och människorna i detta, istället för själva rovdjuren. Med andra ord är mycket av konflikterna kring de stora rovdjuren i själva verket sociala konflikter, det vill säga konflikterna utspelar sig i lika hög grad mellan människor som mellan människor och rovdjur. Det kan därför upplevas som paradoxalt att många accepterar rovdjur, men likväl står på barrikaderna för att förändra dagens rovdjursförvaltning och rovdjurspolitik.

Illegal jakt

En indikator för frustrationen över och missnöjet med det rådande förvaltningssystemet för stora rovdjur är förekomsten av illegal jakt. Alla fem rovdjursarterna är idag fredade enligt svensk jaktlagstiftning. De återfinns också i den nationella rödlistan över hotade arter (Gärdenfors 2005), liksom i EU:s Art- och Habitatdirektiv respektive Fågeldirektiv. Likaväl tyder rovdjursforskningens resultat på en omfattande illegal jakt på de stora rovdjuren. Uppenbarligen finns det en viss diskrepans mellan lagstiftningen och rättsmedvetandet inom delar av befolkningen.

Bekämpningen av denna illegala jakt är ett centralt tema inom rovdjursförvaltningen. Åsikterna går vitt isär i denna fråga, där vissa förespråkar en starkare polisiär verksamhet med praktiska åtgärder i fält, medan andra argumenterar för en orsaksbehandling i stället för en bekämpning av symptomen. Det har framförts stark kritik mot t ex Naturvårdsverkets förslag för bekämpning av illegal jakt. Kritiken kan sammanfattas i en kärnfråga: hur mycket får man försvåra för den hederliga delen av verksamheten för att förhindra illegal verksamhet?

Illegal jakt förekommer även i Västerbotten. Av naturliga skäl vet Länsstyrelsen inte så mycket om denna verksamhets omfattning. Eftersom det inte pågår någon rovdjursforskning i länet kommer inga indikationer från denna sida, som har levererat uppskattningar för den illegala jakten på andra ställen i landet. Tack vare rovdjursprojektens arbete med individmärkta rovdjur har det gått att grovt kvantifiera omfattningen av den olagliga jakten i Sverige. Naturvårdsverket har med utgångspunkt i projektens siffror uppskattat den illegala jakten på varg upp till 25 %, björn över 10 %, lodjur 10 – 15 % och järv över 10 % av de märkta djuren (Naturvårdsverket 2003). Det finns idag inga sådana beräkningar för kungsörnen i Sverige.

I Västerbotten har Länsstyrelsens fältpersonal spårat några trebenta järvar. En gissning är att dessa hamnade i trampfällor (saxar) och förlorade en fot. Däremot finns det inga rapporter om saxar i kungsörnsbon. År 2003 hittades en skjuten och en påskjuten kungsörn i länet. Det har också observerats en stor omsättning av fåglar vid häckningsplatserna, utan att det är känt vart fåglarna tar vägen. Lodjurstammen minskade betydligt i länet mellan 2001 och 2004.

Denna minskning är svår att förklara enbart med den legala jakten. Vargen uppträder endast tillfälligt i Västerbotten, vilket gör det svårt att dra några konkreta slutsatser. Björn jagas bevisligen illegalt på vårsnön. Tre björnar sköts våren 1999, en björn påsken 2002 och en björn i slutet av april 2002.

Sammanfattningsvis kan man säga att det finns starka indikationer men inga klara belägg för illegal jakt på de stora rovdjuren, undantagen björnen där det finns bevis. Om den illegala jakten är ett problem för stammarna är i dagsläget svårt att säga.

Jakten

Jakten påverkas idag inte negativt av rovdjuren i länet. Att det inte finns någon fast vargstam i länet är antagligen en bidragande orsak till detta. Däremot uppskattas möjligheten att jaga björn och lo av många jägare. Således är rovdjuren snarare en tillgång för jakten. Det har rapporterats om en något försvårad älgjakt efter björnens återkomst i vissa områden. Dels anser man att björnen äter upp många av kalvarna som skulle kunna ha skjutits, och dels tror man sig se ett förändrat beteende hos älgarna, som inte lika lätt kan ställas och hållas kvar av hundarna som tidigare.

Åtgärder

Rovdjuren ska långsiktigt finnas kvar i den svenska faunan. Detta är bara möjligt om hänsyn tas inte bara till rovdjuren, utan också till behov och berättigade önskemål av lokalbefolkningen i de områden där rovdjuren lever. Länsstyrelsen har huvudansvaret för den regionala förvaltningen av rovdjuren. Tre huvudsakliga faktorer sätter ramarna för rovdjursförvaltningen i länet:

- den nationella sammanhållna rovdjurspolitiken,
- renskötseln, samt
- länsbornas attityder gentemot rovdjuren och myndigheterna.

För en framgångsrik förvaltning av rovdjuren i länet är det viktigt

- för **myndigheten** att
 - ta hänsyn till befolkningens behov och önskemål så långt det går inom ramen för det befintliga regelverket;
 - låta befolkningen vara med och påverka besluten;
 - förhindra uppkomsten av problem;
 - lösa uppkomna problem snabbt och flexibelt;
 - ta fram bra och tillförlitlig basinformation;
- för **enskilda personer och intresseorganisationer** att
 - vara öppen, kooperativ, konstruktiv och kreativ;
- för **alla** att
 - jobba med varandra mot ett gemensamt mål, inte mot varandra och åt olika håll.

Snabba beslut grundade på bra fakta som tas nära medborgaren av en flexibel förvaltning utifrån klara målsättningar är idealmodellen för en bra rovdjursförvaltning. Länsstyrelsen Västerbotten försöker komma nära denna ideal med följande åtgärder:

Medborgarens behov, önskemål och medbestämmande

Beslut på regional nivå

Att så många beslut som möjligt tas på regional nivå är viktigt för en lokal och regional acceptans av besluten. Länsstyrelserna har redan fått större befogenheter att ta beslut i rovdjursfrågor. Dessa befogenheter förväntas öka ännu mera i och med att de regionala förvaltningsplanerna tas fram, där länsstyrelserna måste formulera och strukturera rovdjursförvaltningen, vilken då förväntas bli bättre genomtänkt och bättre förankrad i regionen.

Framtagandet av regionala förvaltningsplaner innebär i praktiken en regionalisering av de nationella åtgärdsprogrammen för rovdjuren. De första grundläggande frågorna i denna process var för Västerbottens del:

- Hur många rovdjur ryms i Sverige?
- Hur många rovdjur vill vi ha i Sverige?
- Vad säger den sammanhållna rovdjurspolitiken?
- Hur stor andel ska Västerbotten ha?
- Har Västerbotten ett speciellt ansvar för vissa arter?
- Kan Västerbotten ta mindre ansvar för andra arter?
- Vad tycker Västerbottningarna?

Utifrån svaren på dessa frågor började Regionala Rovdjursrådet sitt arbete med att diskutera regionala mål för rovdjuren – **hur många ska vi ha, var ska vi ha dem, och hur får vi till det?**

Regionala Rovdjursrådet

De flesta län med fasta rovdjursstammar har inrättat regionala rovdjursgrupper. Regionala Rovdjursrådet i Västerbottens län samlar samebyrepresentanter, Lantbrukarnas Riksförbund, Västerbottens Läns Fåravelsförening, Jägareförbundet, Jägarnas Riksförbund/Landsbygdens Jägare, Rovdjursföreningen, Svenska Naturskyddsföreningen, Västerbottens Ornitologiska Förening, Polisen, Åklagarmyndigheten och Länsstyrelsen. Länsstyrelsens representant är också sekreterare i Rådet. Ordförande är för närvarande Gunilla Lundgren, Storuman kommuns kommunalråd och ledamot i Länsstyrelsens styrelse.

Rovdjursrådets huvudsakliga uppgifter är insamling, spridning och utbyte av information, dels med Länsstyrelsen, och dels organisationerna emellan. Detta förväntas öka den ömsesidiga förståelsen för de åsikter och de problem som finns angående rovdjuren i de olika grupperingarna i samhället. Rovdjursrådet har en rådgivande funktion gentemot Länsstyrelsen.

Camilla Sandström och Anna Zachrisson, Statsvetenskapliga institutionen vid Umeå universitet och aktiva inom FjällMistra, var associerade Rådet och följde Rådets arbete i ett forskningsprojekt, där man jämförde de regionala rovdjursgrupperna i Norr- och Västerbotten. Resultaten publicerades i en rapport (Sandström & Lindvall 2006), där arbetet i Västerbottens Rovdjursråd får bra betyg. Författarna anser att Västerbottens rovdjursgrupp kan definieras som en form av samförvaltning och att den rovdjursförvaltning som etablerats i Västerbotten är mer robust och långsiktigt socialt hållbart än i grannlandet.

Attitydundersökningen

Länsstyrelsen har i samarbete med FjällMistra tagit fram en enkät för insamling av länsbornas åsikter och inställningar kring rovdjur och natur. År 2004 genomförde FjällMistra enkätun-

dersökningen, som växte sig stor och till slut inte bara omfattade Västerbotten som planerat, utan alla fjällänen (Ericsson & Sandström 2005, Ericsson *m.fl.* 2006).

I Västerbotten har 66 % av de tillfrågade besvarat enkäten. Detta är nio procentenheter fler än i Sverige i genomsnitt. I samtliga kommuner ligger svarsfrekvensen över riksgenomsnittet, vilket tyder på att frågorna i undersökningen intresserade länsborna (Ericsson & Sandström 2005).

Lodjuret är den mest populära rovdjursarten i länet. Järven är den arten länsborna är minst intresserade av att bevara. Majoriteten av de boende i Västerbotten ställer sig bakom de av Riksdagen fastställda målen för hur många rovdjur som ska finnas i landet. Det finns dock en stor majoritet i länet som är av motsatt uppfattning. Det gäller särskilt målet för antalet björnar, där var fjärde tillfrågad Västerbottning anser att målet om 1000 björnar i landet är för högt. Även för vargen och lodjuret anser var femte tillfrågad att målen bör sänkas. De länsbor som bor i städerna är mer positivt inställda till rovdjuren än de som bor i mindre tätorter eller på landsbygden. Västerbottningarna ställer sig bakom den nuvarande organiseringen av rovdjursförvaltningen på såväl riks- som länsnivå. Man ger också sitt stöd till Regionala Rovdjursrådet. Dessutom är man intresserad av att stärka lokalbefolkningens och kommunernas inflytande (Ericsson & Sandström 2005).

Dessa resultat indikerar att man är på rätt väg angående arbetssättet inom rovdjursförvaltningen i Västerbottens län, men att det finns en del problem kvar när det gäller antal och utbredning av rovdjuren.

Förhindra och lösa problem

Ersättningar och bidrag

Från den 1 januari 1996 gäller nuvarande system för samhällets hantering av viltskador. Det bygger på principen att viltskador ska förebyggas. Det kan ske genom jakt när sådan är tillåten eller på annat sätt. Länsstyrelsen kan ge bidrag för förebyggande åtgärder. Om förebyggande åtgärder vidtagits men skador ändå uppstår kan Länsstyrelsen i vissa fall bevilja ersättning för uppkommen skada. Ersättningar till rennäringen beslutas av Sametinget.

I Västerbotten orsakas viltskador främst av sälar som förstör och vittjar fiskeredskap, tranor som trampar ner och förorenar spannmålsodlingar, samt rovdjur (björn, järv, lo, varg och kungsörn) som dödar renar. Rennäringen, yrkesfisket och jordbruket är alltså de näringar i länet som sammantaget drabbas mest av viltskador.

Bidrag och ersättning i samband med stora rovdjur kan utgå

- via Sametinget till rennäringen;
- via Länsstyrelsen
 - till jordbruket;
 - till hundägare;
 - för personskador.

Renar

Från 1927 har renägare fått ersättning för rovdjursdödade renar. Från 1946 och fram till 1995 omfattade ersättningssystemet hela renskötselområdet och alla fem rovdjursarter. Systemet innebar att renägarna var tvungna att dokumentera alla rovdjursdödade renar man ville ha ersättning för. År 1996 ändrades systemet.

Tabell 6: Belopp som utbetalas till samebyarna för rovdjursförekomst år 2006 (kronor).

	Per föryngring	Regelbunden förekomst	Tillfällig förekomst
Järv	200 000	70 000	35 000
Lo	200 000	70 000	35 000
Varg	500 000	80 000*	35 000*
Björn	1 615 000 totalt i renskötseområdet		
Kungsörn	1 075 000 totalt i renskötseområdet		

* per individ

Tabell 7: Ersättningar för rovdjursrivna renar i Västerbottens län (kronor).
Källa: Sametingets statistik.

År	Utbetalt belopp	År	Utbetalt belopp
1990	3.360.765	2000	8.272.550
1994	2.629.308	2001	7.759.752
1995	5.262.318	2002	9.849.546
1996	4.966.795	2003	8.997.546
1997	5.806.359	2004	9.533.546
1998	5.801.150	2005	11.665.553
1999	8.575.667		

Numera betalas det ut ersättning enligt hur omfattande rovdjursförekomsten är i samebyn, utan att dödade renar behöver hittas och dokumenteras. Från ett fast nationellt totalbelopp för ersättningarna (som årligen fastställdes innan inventeringarna var avslutade) har man nu övergått till fasta belopp per rovdjursförekomst från och med år 2002 (Tabell 6). De totalt i Västerbottens län utbetalda beloppen framgår i Tabell 7. Länsstyrelsen levererar siffror om rovdjuren. Sametinget beslutar om ersättning och utbetalar till samebyarna.

Tamdjur

Om en näringsverksamhet har drabbats av eller kan befaras bli drabbad av viltskador kan denna verksamhet få bidrag till åtgärder för att förebygga viltskador. Det gäller dock inte om näringsverksamheten genom sin koncentration eller övriga karaktär är särskilt skadeexponerad och därför kräver att skadeförebyggande åtgärder alltid genomförs för att inte drabbas av viltskador. Exempel på sådan exponerad verksamhet som inte kan få bidrag är biodlingar, som ibland besöks av björnar. För hjortar i hägn kan man inte heller få bidrag, eftersom hjortar inte räknas som tamdjur.

Länsstyrelsen får bara lämna bidrag till åtgärder med dokumenterad skadeförebyggande effekt eller för utveckling av åtgärder som på sannolika skäl bedömts kunna ge tillräckliga skadeförebyggande effekter. Information om tillgängliga metoder och pågående utvecklingsarbete på området finns på Viltskadecenters hemsida (www.viltskadecenter.se).

En förutsättning för att erhålla ersättning för viltskada är att skadan anmälts genast till Länsstyrelsen. Ersättning betalas bara ut till näringsverksamhet. Ett undantag från denna regel är dock ersättning för skadade eller dödade hundar. Dessutom kan Länsstyrelsen också medge ersättning om det annars finns särskilda skäl.

En annan grundprincip för ersättningar är att om det finns dokumenterat verksamma metoder att förebygga eller begränsa aktuell typ av skada ska dessa ha vidtagits innan skadan som ersätts uppstod. Undantag kan göras endast i vissa fall. Skador på särskilt skadeexponerade verksamheter ersätts inte. Sådan verksamhet förväntas alltid kalkylera med och vidta förebyggande åtgärder på egen bekostnad.

Tabell 8. Länsstyrelsen har de senaste åren utbetalat bidrag till förebyggande åtgärder och ersättningar för uppkomna skador med mera med sammanlagt följande belopp (tusen kronor, rundat). Källa: Länsstyrelsens statistik.

	1997	1998	1999	2000	2001	2002	2003	2004	2005
Sälar	565	518	756	1 200	1 263	1 551	1 843	1 750	1 522
Rovdjur	46	72	43	24	44	66	125	13	58
Tranor m m	58	69	0	20	79	4	35	99	10
Besiktningar, information, utbildningar m m	29	63	42	34	101	84	63	19	18
Totalt	697	721	841	1 277	1 488	1 706	2 066	1 881	1 608

En förutsättning för att få ersättning är att skadan har anmälts i tid så att Länsstyrelsen kan skicka en särskilt utbildad besiktningsman till platsen. Besiktningsmannen ska besikta skadan, samla information och kunskaper om platsen och skadebilden. Han eller hon kan även erbjuda rådgivning om lämpliga skadeförebyggande åtgärder.

Tabell 9. Utbetalda ersättningar för uppkomna skador, per rovdjursart (kronor). Källa: Länsstyrelsens statistik.

	1997	1998	1999	2000	2001	2002	2003	2004	2005
Björn	39 000	69 350	3 000	23 600	27 300	0	3 800	9 247	9 000
Järv	0	0	0	0	0	0	0	0	0
Lo	900	0	0		2 000	0	51 600	3 742	0
Varg	0	0	0	0	0	0	19 100	0	0
Kungsörn	0	0	0	0	0	10 000	0	0	0
Totalt	39 900	69 350	3 000	23 600	29 300	10 000	74 500	12 989	9 000

Tabell 10. Utbetalda bidrag till stängsel, gasolkanoner med mera (kronor). Källa: Länsstyrelsens statistik.

	1997	1998	1999	2000	2001	2002	2003	2004	2005
Björn/lo/varg	6 112	2 200	40 000	0	15 000	56 727	50 000	0	49 000
Tranor/gäss	0	0	0	0	12 000	0	30 000	6 000	3 052
Totalt	6 112	2 200	40 000	0	27 000	56 727	80 000	6 000	52 052

Inga rovdjursskador har rapporterats efter att förebyggande åtgärder vidtagits från besättningarna som fick bidrag. Eftersom skadenivån generellt är mycket låg i länet är det dock svårt att dra några slutsatser om bidragens positiva effekt utifrån detta.

Viltskadeförordningen (2001:724) och Viltskadekungörelsen (2002:13) är författningarna som reglerar Länsstyrelsens verksamhet på viltskadeområdet.

Personskador

Länsstyrelsen kan även lämna bidrag när människor har skadats eller dödats av rovdjur. Länsstyrelsen får efter ansökan lämna ersättning om en person dödats eller skadats av björn om det är uppenbart oskäligt att den skadelidande själv skall svara för de kostnader som skadan föranleder (12 § Viltskadeförordningen 2001:724).

Skyddsjakt

Viltskador ska i första hand förebyggas. Jakt är ett sätt att förebygga viltskador. Det är den metod som vanligen ska tillämpas när det inte är ett fredat vilt som orsakar skada. Om det inte är jakttid eller det rör sig om ett fredat vilt kan Länsstyrelsen eller i vissa fall Naturvårdsverket ge tillstånd till skyddsjakt.

Tabell 11. Dödade lodjur i länet 1997 – 2005 (jakt plus trafik). Kombinerade data från Länsstyrelsen, SVA och Naturhistoriska riksmuseet.

	Hane	Hona	Okänt kön	Totalt
1997	10	5		15
1998	4	1		5
1999	5	3		8
2000	11	7	1	19
2001	5	9	2	16
2002	8	11		19
2003	4	3		7
2004	8	3		11
2005	5	0		5
Totalt	60	42	3	105

Angående rovdjur beslutar Naturvårdsverket om den årliga skyddsjakten på björn och lo samt beslutar om skyddsjakt på varg, järv och kungsörn. Länsstyrelsen kan besluta om skyddsjakt på enstaka, särskilt besvärliga individer av lo och björn. Polisen kan avliva rovdjur i akuta fall när det finns fara för människoliv. Nödvärnsrätten gäller alla personer. Jaktförordningen (1987:905) reglerar skyddsjaksfrågorna.

Tabell 12. Döda björnar i länet 1981 – 2005 (jakt plus trafik). Kombinerade data från Länsstyrelsen och Skandinaviska björnforskningsprojektet.

	Hane	Hona	Okänt kön	Totalt
1981	1	0		1
1982	0	1		1
1983	3	2		5
1984	4	3		7
1985	2	1		3
1986	4	2		6
1987	5	2		7
1988	5	4		9
1989	3	5		8
1990	6	3	1	10
1991	4	5		9
1992	6	0		6
1993	3	1		4
1994	2	1		3
1995	5	0		5
1996	4	1	1	6
1997	4	3		7
1998	3	5		8
1999	4	3		7
2000	7	2		9
2001	5	4	1	10
2002	8	2		10
2003	8	5		13
2004	8	4		12
2005	8	2		10
Totalt	112	61	3	176

Toleransnivåer

Enligt Rovdjurspropositionen ska renskötseln inte behöva tåla hur stora skador som helst på grund av rovdjursangrepp. Rovdjursstammarnas utveckling inom renskötselområdet bör styras så att ordnad renskötsel inte omöjliggörs eller allvarligt försvåras i någon sameby (Prop. 2000/01:57). I förslaget till nytt ersättningssystem för rovdjursdödade renar (Sametinget och Naturvårdsverket 1995) angavs att rovdjurens beskattning på antalet renar inte bör överstiga en tredjedel av det normala slaktuttaget, vilket ansågs motsvara 10 % av det totala renantalet. Vidare ansåg man att en genomsnittlig sameby bör kunna tolerera 4 föryngringar av järv eller lo, eller 6 föryngringar totalt om båda arterna samtidigt förekommer i samebyn.

Detta förslag har inte tillämpats i praktiken. Rovdjursutredningen (SOU 1999:146) ansåg att det inte är möjligt eller lämpligt att på detta sätt fastslå en toleransnivå för antalet rovdjur, eftersom man ansåg det vara svårt att se hur toleransnivån skulle tillämpas i praktiken, vilken betydelse den skulle få för en enskild sameby, och vilken rättslig betydelse den över huvud taget har med tanke på lagar och förordningar som styr skyddsjakten.

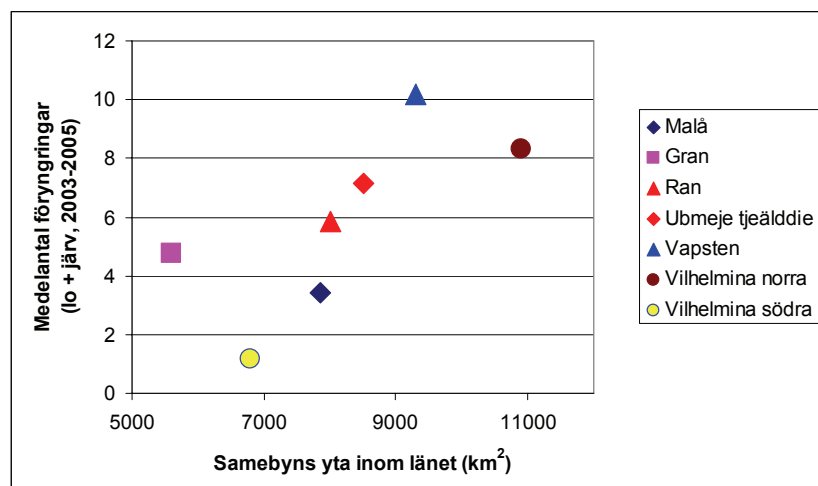
Sametinget och Naturvårdsverket tog upp frågan på nytt i Bilaga 3 till Rovdjursutredningens slutbetänkande, där man säger att gränsen för att näringen avsevärt försvåras går vid uppkomna rovdjursförluster motsvarande ca 30 % av det normala slaktuttaget mätt över flera år.

Riksdag och Regering anser att de regionala miniminivåerna för björn och lo bör kunna utnyttjas på ett sådant sätt i rovdjursförvaltningen att de samlade skadorna orsakade av rovdjur inte överstiger toleransnivån enligt ovan. Varg och järv däremot bör behandlas separat, eftersom dessa arter än så länge förekommer i alltför små stammar i landet (Prop. 2000/01: 57).

Tab 13. En sammanställning av basfakta som, bland andra fakta, kan användas för att belysa fördelningen av rovdjursföryngringar mellan samebyarna i länet.

Sameby	Yta inom länet		Högsta ren-antal*	Loföryngringar (medel 2003-2005)		Järvföryngringar (medel 2003-2005)	
	km ²	Andel (%)		Antal	Andel (%)	Antal	Andel (%)
Malå	7850	14	6 200	1,2	5	0	0
Gran	5600	10	6 000	1,6	6	1,8	11
Ran	8000	14	10 000	1,9	8	2,8	18
Ubmeje tjeälddie	8500	15	7 800	2,5	10	3,3	21
Vapsten	9300	16	6 500	4,5	18	2,7	17
Vilhelmina norra	10900	19	11 000	7,5	30	2,7	17
Vilhelmina södra	6800	12	10 000	5,7	23	2,7	17

*Med högsta renantal avses i detta sammanhang det totala antalet renar inom samebyn under april månad, efter slakt och före kalvning. Högsta renantal utgör en yttre ram, ett tak som inte bör överskridas.



Figur 21. En mycket enkel analys av antalet föryngringar (järv och lo tillsammans, genomsnitt för åren 2003-2005) i förhållande till samebyarnas yta inom Västerbottens län. Denna bild kan förändras när andra variabler plockas in i analysen.

Sammanfattningsvis bedömer Länsstyrelsen att de siffror som presenterades 1995 (4 resp. 6 föryngringar per sameby) är överspelade i och med att frågan om toleransnivåer senare har diskuterats både i Rovdjursutredningen och i Rovdjurspropositionen. Under ett inledningskede bör antalet föryngringar inom en sameby kunna vara högre, om detta behövs för att nå regionala antalsmål på kort sikt eller regionala utbredningsmål på lång sikt. Var den övre

gränsen går för vad en sameby på lång sikt bör tåla med avseende på rovdjursförluster måste vara föremål för vidare och ingående diskussioner. Faktorer som renantal, samebyns areal, områdets produktivitet och rovdjursföryngringarnas varaktighet bör beaktas i sådana diskussioner. Föryngringar av järv och lodjur, och på längre sikt även varg, måste i vissa fall vägas mot varandra.

Bekämpning av jaktbrott

Länsstyrelsens fältpersonal samarbetar i fält med Polisen, Tullen och Kustbevakningen för att bekämpa jaktbrott och annan faunakriminalitet i länet. Det sker en ständig utbildning, kunskapsuppbyggnad och metodutveckling. Länsstyrelsen har också tillsynsansvaret för konserverer, som ibland hanterar rovdjur. Polis och åklagare finns med i Regionala Rovdjursrådet.

Det är dock viktigt att inte enbart fokusera på bekämpning av jaktbrotten, utan också fundera kring frågan hur jaktbrott kan förebyggas. Länsstyrelsernas uppgift borde vara att framför allt verka för att förebygga jaktbrott. Uppenbarligen är attityden i delar av befolkningen sådan att jaktbrott kan tolereras, eftersom besluten i rovdjursfrågorna ifrågasätts, då man menar att dessa till stor del saknar lokal (och ofta även regional) förankring och har tagits utan lokalt deltagande.

Att fånga upp dessa åsikter och att förändra attityden är Länsstyrelsens stora arbetsfält inom rovdjursförvaltningen. För att detta arbete ska vara framgångsrikt krävs det ett förtroende för Länsstyrelsen i rovdjursfrågor, ett förtroende som sakta med säkert håller på att byggas upp i Västerbotten och som också är viktigt för många andra av Länsstyrelsens verksamhetsområden. En ökad verksamhet av polisiär karaktär från Länsstyrelsens sida skulle äventyra framgången av det förtroendeuppbyggande arbetet. Länsstyrelsen anser däremot att det är mycket viktigt att Polis och åklagare får ökade resurser för att öka deras möjligheter att bekämpa jaktbrott.

Länsstyrelsen Västerbotten är medveten om att det krävs en finansiell förstärkning och interna omprioriteringar för att få till stånd en fullt fungerande verksamhet angående jaktbrott och faunakriminalitet. Länsstyrelsen framhåller dock att det inte kan vara fråga om en utökad polisiär verksamhet, utan snarare ännu större satsningar på det attitydförändrande och förebyggande arbetet. Totalt sett har länsstyrelsernas eget arbete med rovdjursförvaltning en bristfällig finansieringsbas, medan finansieringsnivån för rovdjursinventeringarna är relativt bra (undantaget björnen).

Ta fram basinformation

Inventeringsarbetet

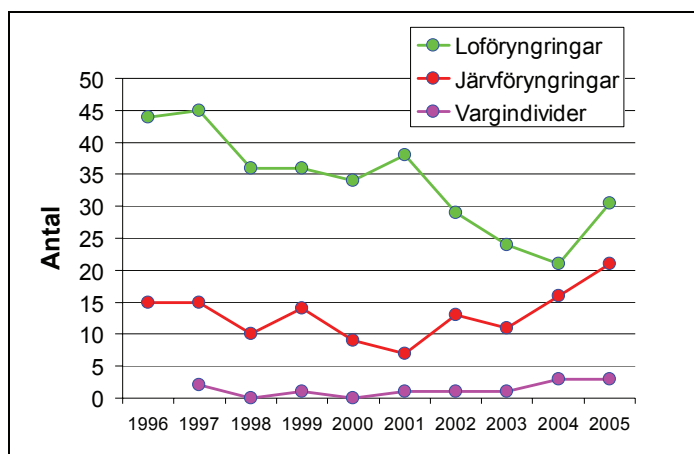
Länsstyrelsen har ansvaret att årligen fastställa antal och förekomst av de stora rovdjuren i länet. Denna inventeringsverksamhet detaljregleras genom lagstiftning (Viltskadeförordning SFS 2001:724, Naturvårdsverkets föreskrifter och Allmänna råd om inventering samt bidrag och ersättning för rovdjursförekomst i samebyar NFS 2004:17). Inventeringarna genomförs av Länsstyrelsens fältpersonal i samarbete med samebyarna, jägarna, Kungsörnsgruppen och andra intresserade grupperingar i länet. Samma metodik används i hela Sverige och delar av Norge, vilket gör att det är möjligt att jämföra inventeringsresultat från olika områden. Metoderna är anpassade till respektive arts biologi. Finansieringen sker av Naturvårdsverket via anslaget för biologisk mångfald och av Länsstyrelsen via ramanslaget.

Inventeringarnas resultat är underlag

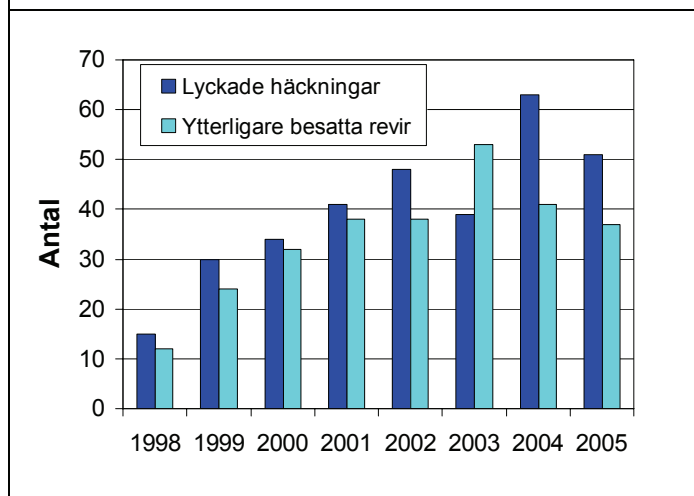
- för uppföljning av mål för rovdjursstammarnas status och utveckling,
- för Sametinget vid beslut om fördelning av ersättning för rovdjursförekomst i samebyarna,
- för Sametinget vid beslut om eventuella bidrag till förebyggande åtgärder för att förhindra skador av rovdjur på ren,
- vid uppföljning av effekterna av vidtagna skadeförebyggande åtgärder,
- vid planering av framtida skadeförebyggande åtgärder,
- vid Naturvårdsverkets och Länsstyrelsens beslut om skydds jakt på rovdjur.

För varje sameby anges årligen antalet föryngringar för järv och lo, eller om föryngring inte sker, om arten förekommer regelbundet eller bara tillfälligt. För varg fastställs även antalet olika individer. För björn och kungsörn fastställs enbart om arten förekommer eller ej.

Passiva (insamling och registrering av rapporter) och aktiva (kvalitetssäkring i fält av rapporter, riktade fältinsatser och områdesinventeringar) metoder används under inventeringarna. De aktiva metoderna fungerar bra för alla arter utom björnen. För närvarande utvecklas en inventeringsmetod för björn som kombinerar DNA-analys av spillningsprover och jägarnas rovdjursobservationer under älgjaktens första sju dagar. En insamling av björns spillning för DNA-analys genomfördes i länet under hösten 2004 av Länsstyrelsen i samarbete med jägarna och Skandinaviska björnforskningsprojektet.



Figur 22. Resultat från de årliga rovdjursinventeringarna i länet sedan införandet av det nya ersättningssystemet för rovdjursrivna renar 1996. Antalet lodjursföryngringar har minskat under perioden. Antalet järvföryngringar fluktuerar från år till år utan klar tendens åt något håll. Vargarna är få till antal varje år och inte stationära i länet.



Figur 23. Antalet konstaterade lyckade häckningar och besatta revir av kungsörn har stadigt ökat i länet fram till 2004. Denna ökning anses bero på dels en ökning av kungsörnsstammen och dels en allt högre inventeringsinsats. Kungsörnsgruppen med ett 30-tal ideella krafter inventerar nedanför odlingsgränsen, medan Länsstyrelsen inventerar i fjällområdet ovanför odlingsgränsen.

Inventeringarna håller en mycket hög kvalitet. Fältpersonalen har mångårig erfarenhet av rovdjursinventering och -spårning och har genomgått utbildningar i ämnet. Stora finansiella re-

surser satsas på rovdjursinventeringarna. Totalkostnaden för inventeringarna beräknas uppgå till ca 3,2 miljoner kr årligen i Västerbotten.

Samarbete med forskningen

Länsstyrelsen samarbetar med olika forskare och projekt för att ta fram fakta och avliva myter och sägner kring rovdjuren. I samarbete med FjällMistra och Sveriges lantbruksuniversitet i Umeå har det genomförts en undersökning angående attityderna gentemot de stora rovdjuren i länet (Ericsson & Sandström 2005, Ericsson *m.fl.* 2006). I ett annat samarbetsprojekt med FjällMistra och Umeå universitet undersöktes huruvida arbetet med regionala rovdjursgrupper kan vara framgångsrikt (Sandström & Lindvall 2006). Björnsplinningsundersökningen hösten 2004 genomfördes i samarbete med Skandinaviska björnforskningsprojektet. Det förs också konkreta diskussioner angående framtida forskning kring järv i länet. Idéer kring forskning om björn i skogslandet har diskuterats, än så länge dock utan konkreta resultat. Forskning kring kungsörn kom i gång i länet år 2005. Länsstyrelsen samarbetar också med Countryside Council for Wales i ett utvecklingsprojekt, där uppföljningsmetoder för björn och järv har tagits fram (Schneider 2006a, b).

Information, kommunikation och öppenhet

Rovdjursförvaltningen i länet skall vara öppen och informera om arbetet i allmänhet och rovdjurens aktuella status i synnerhet. Denna öppenhet begränsas något på grund av en nödvändig sekretess kring till exempel boplatser av järv och kungsörn (10 kap Sekretesslagen 1980:100).

Basinformation om rovdjuren, som tas fram av olika aktörer, och information om förvaltningen av rovdjuren måste spridas. Mycket av detta arbete sker på nationell nivå, bland annat genom Naturvårdsverket, Viltskadecenter och olika rovdjurscentra.

En strukturering av rovdjursinformationen nås genom den nationella rovdjursdatabasen Rovdjursforum. Databasen är internetbaserad och används idag av alla länsstyrelser, Naturvårdsverket, Viltskadecenter och kungsörnsgrupperna. Rovdjursforum består av tre delar, av vilka viltskadedelen och inventeringsdelen är i drift, medan delen om statens vilt kommer senare. I databasen lagras en stor mängd information om rovdjurens antal, utredning och skadegörelse. På grund av sekretess kring många uppgifter har allmänheten inte tillgång till denna databas, men allmänheten har stor nytta av den i och med att utdrag ur databasen görs regelbundet av olika aktörer för publicering av sammanställningar.

Verksamheten i Regionala Rovdjursrådet är en viktig del i kommunikationsarbetet. Själva meningen med Rådet är utbyte av information. Information sker också via regelbundna kontakter med media (tidning, radio, TV), som visar ett stort intresse för rovdjursfrågor. Informationen till media kan dock bli ännu bättre och borde struktureras upp. En annan typ av informationsförmedling är undervisningsinsatser inom olika kurser på Umeå universitet och Sveriges lantbruksuniversitet i Umeå. Dessutom upplever Länsstyrelsen att tjänstemännens ambitiösa föredrag och presentationer om stora rovdjur blir allt mer populära och efterfrågade.

Rovdjursinformationen på Länsstyrelsens webbplats är fortfarande lite knapphändig, men byggs ut allteftersom. Länsstyrelsen har också installerad en rovdjurstelefon på 090-10 82 80. Detta är en röstbrevlåda dit man kan ringa och lämna ett meddelande. Röstbrevlådan lyssnas av minst en gång per dygn. Meningen med rovdjurstelefonen är att öka tillgängligheten, främst under helger och i semestertider, för medborgare som vill rapportera en rovdjursobservation eller som måste komma i kontakt med en besiktningsman som kan titta på rovdjursan-

gripna tamdjur. Länsstyrelsen har täta kontakter direkt med samebyarna och jaktvårdskretsarna i länet angående rovdjursfrågor. Dessa kontakter är mest inventeringsrelaterade.

Länsstyrelsen anser att kommunikationsarbetet bör ha två huvudinriktningar. Dels bör grundläggande information om rovdjuren och rovdjursarbetet spridas, främst i de delar av länet där rovdjuren idag är sällsynta men förväntas bli mera talrika, och dels bör mycket ingående och öppen kommunikation om problem med rovdjur och svårigheten att bedriva ett framgångsrikt rovdjursarbete ske i de områden som redan har, och ofta länge har haft, täta stammar av rovdjur. I det första fallet kan information spridas på ett ganska översiktligt sätt via tryckt informationsmaterial, media eller större möten, medan kommunikationen i det andra fallet bör ske på små möten och sammankomster och i direkta personliga kontakter. Inte minst problemdjurshanteraren har en viktig roll här.

Länsstyrelsen håller för närvarande på att ta fram en kommunikationsstrategi för naturvårdsarbetet. Det är uppenbart att kommunikationsarbetet bör bli mycket mera strukturerat. Naturvårdsverkets pågående satsning på och utbildning i kommunikationsfrågor kommer att underlätta denna strävan avsevärt. Länsstyrelsen beräknar kostnaderna för kommunikationsarbetet kring rovdjur i länet att uppgå till ca 300 000 kr per år under förvaltningsplanens giltighetstid.

Klara rutiner och riktlinjer

Klara rutiner och riktlinjer hjälper rovdjursförvaltarna i det dagliga arbetet, och den enskilde medborgaren på grund av transparens i beslutsvägarna och beslutsmotiveringarna. Den relativa förutsägbarheten inom rovdjursförvaltningen som blir till på så sätt skapar trygghet för alla inblandade, och förhoppningsvis även för rovdjuren.

Arbetsfördelning

Rovdjursarbetet i länet genomförs av olika parter med myndighetsansvar. Dessutom är många andra institutioner, sammanslutningar, frivilligorganisationer och enskilda personer inblandade på ett eller annat sätt. Dessa presenteras dock inte här, istället hänvisas till avsnittet *Regionala Rovdjursrådet*.

Länsstyrelsen

Tjänstemän

Länsstyrelsen har förvaltningsansvaret för rovdjuren i länet. Vid Länsstyrelsen är många personer i större eller mindre omfattning involverade i rovdjursarbetet. Chefen för Miljö- och Planavdelningen, Naturvårdsdirektören, cheferna för naturskydds- och naturresursfunktionerna, rovdjursansvarige handläggare, två jakthandläggare, en artskyddshandläggare, en assistent samt inventeringspersonal och besiktningsmän är inblandade. Inventeringsarbetet tar det mesta av tiden som läggs på rovdjuren.

Inventeringspersonal

Inventeringspersonalen är 12 personer från fältfunktionen, mest naturbevakare, samt någon eller några visstidsanställda inventerare varje säsong. Personalen har mångårig erfarenhet, är välutbildad och välutrustad och har ensamrätt på kvalitetssäkringen enligt inventeringsföreskrifterna (NFS 2004:17).

Besiktningsmän

Besiktningsmännen rekryteras ur naturbevakarnas led. Besiktningsmännen (några män och en kvinna) är välutbildade och få till antal, vilket garanterar en hög och aktuell kunskapsnivå hos var och en. Uppgifterna är besiktning av skjutna rovdjur, besiktning av rovdjursskador och rådgivning angående förebyggande åtgärder mot rovdjursangrepp.

Problemdjurshanterare

En särskilt utbildad naturbevakare har ansvaret att i fält ta hand om situationen när enstaka individer bland rovdjuren blir problematiska. Hans insatser sker i tätt samarbete med Länsstyrelsens personal i Umeå. En stor del av arbetsuppgifterna utgörs av kontakter med de människor i rovdjursområden som har problem. Att lyssna, att informera och att tillhandahålla goda råd och nödvändig utrustning är den huvudsakliga sysselsättningen. Problemdjurshanteraren ska inte själv genomföra en eventuell avlivning av identifierade problemdjur.

Rovdjurspatruller

I länet finns tre rovdjurspatruller, det vill säga utbildade och erfarna jägare med tränade och björnsäkra hundar, som spårar trafikskadade björnar och som kan ta hand om problemdjur om så skulle behövas. Patrullerna är stationerade i Lycksele (Lycksele kommun), Kraddsele (Sorsele kommun) och Ånäset (Robertsfors kommun), vilket ger en bra täckning av länet. De är få till antal för att underlätta att alla kan åka på insatser varje år. Patrullerna anlitas av både Polisen och Länsstyrelsen. Eftersök av under skyddsjakten påskjutna björnar ingår inte i rovdjurspatrullernas uppgifter.

Polisen

Polisen beslutar i rovdjursfrågor som är av mycket brådskande karaktär. Polisen har två tjänstemän som har uppdraget att jobba med rovdjursfrågor. Vakthavande befäl tar emot anmälningar som gäller rovdjur dygnet runt. Speciellt under lodjurs- och björnjakten har vakthavande befäl den viktiga uppgiften att hålla koll på antalet skjutna djur. Alla polispatruller kan komma i kontakt med rovdjur och rovdjursproblem under ordinarie tjänstgöring.

Akutgruppen

Akutgruppen behandlar rovdjursfrågor som är av akut men ej mycket brådskande natur. Denna myndighetsinterna grupp består av representanter från Polis och Länsstyrelsen (naturvårdsdirektör, rovdjursansvarig, jakthandläggare) och kan sammankallas med kort varsel. Fackkompetens hämtas in från fall till fall från berörda parter.

Svenska jägareförbundet

Jägareförbundet har ett allmänt uppdrag att förvalta landets viltstammar. Länsförbundets kontor och enstaka särskilt intresserade personer har en viktig roll, framför allt angående inventeringsverksamheten och informationsfrågor.

Rovdjuren och ekonomin

Rovdjuren genererar arbetstillfällen

Intresset för och arbetet med rovdjuren har ökat markant på senare år, inte minst på grund av Sveriges sammanhållna rovdjurspolitik. I och med att finansieringsunderlaget förbättrades ökade antalet personer som får betalt för sitt engagemang i rovdjursfrågor. Tjänstemännen på förvaltningsmyndigheterna och hos Jägareförbundet, inventeringspersonalen ute i länen, forskare med fältpersonal, utvecklare och försäljare av inventerings- och forskningsutrustning, personal i laboratorier som utför rovdjursanalyser och personalen i djurparker och rovdjurscentra hör till kretsen av personer som förtjänar sitt levebröd med arbete som kretsar kring rovdjuren.

Rovdjuren ger inkomster

Rovdjursturism är internationellt en växande gren inom naturturismen. I bland annat Finland, USA och Kanada finns idag företagare som på olika sätt utnyttjar rovdjursförekomst för ekonomisk vinning. Intresset för att skåda rovdjur är mycket stort främst i länder där dessa arter saknas, men finns även i Sverige och Västerbotten. Hittills har aktiviteten i länet dock varit mycket blygsam på området. Innan rovdjursturism kan startas i nämnvärt skala måste olika frågor redas ut, till exempel vilka regler som gäller för åtling och hur sekretessbelagda uppgifter kan användas i sammanhanget.

Forskare och inventerare anlitar enskilda personer och företag på lokal nivå för genomförande av arbetsinsatser och transporter av olika slag, vilket genererar inkomster på landsbygden.

En ökande skydds jakt i samband med ökande rovdjursstammar kan ge inkomster för den enskilde jägaren genom försäljning av skinn, kött eller andra delar. Markägaren kan tjäna på rovdjuren genom fällavgifterna.

Skogsägaren kan ha en ekonomisk fördel i och med att rovdjuren kan lokalt hålla stammen av klövvilt på en låg nivå, dels direkt i och med att bytesdjur dödas, och dels indirekt genom beteendeförändringar hos bytesdjuren.

Det saknas pengar inom rovdjursförvaltningen

Ett bra arbete med rovdjur och rovdjursförvaltning kostar mycket pengar. En tillräcklig finansiering är förutsättningen för att alla idéer och planer som nu håller på att tas fram runtom i landet ska kunna förverkligas.

Hittills har inventeringsinsatser och ersättning för rovdjursrivna renar varit de största utgiftsposterna i länet. Trots detta anser Länsstyrelsen att tilldelningen av medel för inventeringarna har varit för liten. Inventeringen av björn med hjälp av spillningsinsamling och DNA-analys har hittills ingen självklar finansiering. Finansieringen av Länsstyrelsens nya verksamhetsområden inom rovdjursförvaltningen (forskningssamarbete, information och kommunikation, Regionala Rovdjursrådet) är fortfarande oklar.

Samebyarna anser att ersättningen för rovdjursrivna renar inte räcker till, främst ersättningen för skador av björn och kungsörn. Samebyarna anser också att den finansiella basen för samernas insatser under rovdjursinventeringarna inte räcker på långa vägar.

Inventeringsverksamheten har varit i fokus under många år, med tonvikten på ersättningen för rovdjursrivna renar. Detta var ett tungt och viktigt arbete. Länsstyrelsen anser det nu vara vik-

tigt att lämna inventeringseran och gå vidare till förvaltningseran, där de stora frågorna kring rovdjurens framtid måste lösas. För detta måste en tillräcklig finansiering tas fram, vilket endast kan ske på nationell nivå.

Litteratur

Det finns väldigt mycket litteratur om rovdjur, om rovdjursforskning och rovdjursförvaltning. Här nedan redovisas ett urval av nyckelreferenser. En del, men inte alla, finns upptagna i textdelen.

- Ahlqvist, I., Karlsson, J. & Levin, M. 2002. Tamdjur och rovdjur, går det ihop? - Viltskadecenter, Ridderhyttan.
- Bet. 2000/01:MJU9, Miljö- och jordbruksutskottets betänkande 2000/01:MJU9. Sammanhållen rovdjurspolitik. Avvikelser från propositionen, Stockholm.
- Bjärvall, A., Franzén, R., Nordkvist, M. & Åhman, G. 1990. Renar och rovdjur - Naturvårdsverkets Förlag, Solna.
- Cederberg, B. & Löfroth, M. 2000. Svenska djur och växter i det europeiska nätverket Natua 2000 - ArtDatabanken, Uppsala.
- Decker, D. J., Brown, T. L. & Siemer, W. F. 2001. Human dimensions of wildlife management in North America - The Wildlife Society, Bethesda.
- Ekman, S. 1910. Norrlands jakt och fiske. Facsimileutgåva efter originalupplagan - Två Förläggares Bokförlag, Umeå.
- Ekström, S. & Ingman, A. 1999. Bilagor till Sammanhållen rovdjurspolitik. Slutbetänkande av Roddjursutredningen, SOU 1999:146 - Regeringskansliet, Stockholm.
- Elander, M., Widstrand, S. & Lewenhaupt, J. 2002. Roddjur - Bokförlaget Max Ström, Stockholm.
- Ericsson, G. & Heberlein, T. A. 2002. Attityder till varg och vargjakt i Sverige - Sveriges lantbruksuniversitet, Uppsala.
- Ericsson, G. & Sandström, C. 2005. Delrapport om svenskars inställning till rovdjurspolitik och -förvaltning - FjällMistrarapport nr. 10, Umeå.
- Ericsson, G., Kindberg, J., Heberlein, T. & Bostedt, G. 2006. Vilka värderar ett ökat antal stora rovdjur i Sverige? - FjällMistrarapport nr. 20, Umeå.
- Gittleman, J. L., Funk, S. M., Macdonald, D. & Wayne, R. K. 2001. Carnivore conservation - Cambridge University Press, Cambridge.
- Gärdenfors, U. 2005. Rödlistade arter i Sverige 2005 - ArtDatabanken, Uppsala.
- Hurford, C. & Perry, K. 2000. Habitat Monitoring for Conservation Management and Reporting 1: Case Studies - Countryside Council for Wales, Bangor.
- Jacobson, C., Gustafsson, L.E., Furberg, O. & Willén, E. 2002. Stora sammanhängande områden av gammal skog i norra Sverige. - Metria Miljöanalys, Stockholm.
- Jordbruksverket & Statistiska Centralbyrån 2004. Jordbruksstatistisk årsbok 2004 - Statistiska Centralbyrån, Örebro.
- Kruuk, H. 2002. Hunter and hunted. Relationships between carnivores and people - Cambridge University Press, Cambridge.
- Liberg, O. 1997. Lodjuret. Viltet, ekologin och människan - Svenska Jägareförbundet, Spånga.
- Liberg, O. 2003. Rådjurens stammen på nedgång. - Miljötrender 2: 10-11.
- Lindström, E. R. 2001. Roddjurens liv och roll i nordisk natur - Bokförlaget Settern, Örskellunga.

- Linell, J. D. C. & Bjerke, T. 2003. Rädslan för vargen - en tvärvetenskaplig utredning - Viltskadecenter, Riddarhyttan.
- Mech, L. D. & Boitani, L. 1997. Wolves. Behavior, ecology, and conservation - The University of Chicago Press, Chicago & London.
- Naturvårdsverket 1991. Förslag till nytt ersättningssystem för rovdjursdödade renar. Naturvårdsverket rapport 3899 - Naturvårdsverket, Solna.
- Naturvårdsverket 2003. Redovisning av regeringsuppdraget: att i samråd med länsstyrelserna överväga hur arbetet med att förebygga jaktbrott kan kopplas till inventeringsverksamheten. Opublicerad rapport. - Naturvårdsverket, Stockholm.
- Persson, J. 2003. Population ecology of Scandinavian Wolverines. Acta Universitatis Agriculturae Sueciae Silvestria 262. Sveriges lantbruksuniversitet, Umeå.
- Persson, J. & Sand, H. 1998. Vargen. Viltet, ekologin och människan - Svenska Jägareförbundet, Spånga.
- Persson, J., Zachrisson, A., Sandström, C. & Ericsson, G. 2004. Lokal förvaltning av stora rovdjur. En kunskapssammanställning. FjällMistrarapport nr. 3 - FjällMistra, Umeå.
- Peterson, D. 1997. Möt kungsörnen - ICA bokförlag, Västerås.
- Prop. 2000/01:57. Regeringens proposition 2000/01:57 Sammanhållen rovdjurspolitik, Stockholm.
- Rskr. 2000/01:174. Riksdagsskrivelse 2000/01:174 Sammanhållen rovdjurspolitik, Stockholm.
- Sandegren, F. & Swenson, J. 1997. Björnen. Viltet, ekologin och människan - Svenska Jägareförbundet, Spånga.
- Sandström, C. & Lindvall, A. 2006. Regional förvaltning av rovdjur i Västerbotten och Norrbotten – om likheter och skillnader ur ett samförvaltningsperspektiv. FjällMistra-rapport nr. 18 – FjällMistra, Umeå
- Sametinget & Naturvårdsverket 1995. Förslag till utformning av det nya ersättningssystemet för rovdjursrivna renar. Rapport, 1995-02-07.
- Schneider, M. 2006a. Monitoring the Brown Bear *Ursus arctos* in Västerbotten County. – I: Hurford, C. & Schneider, M. (red.), Monitoring nature conservation in cultural habitats. Springer, Dordrecht, s. 195-214.
- Schneider, M. 2006b. Monitoring the Wolverine *Gulo gulo* in Västerbotten County. – I: Hurford, C. & Schneider, M. (red.), Monitoring nature conservation in cultural habitats. Springer, Dordrecht, s. 215-230.
- Schneider, M. 2006c. Björnen *Ursus arctos* i Västerbottens län – Förvaltningsplan för åren 2006 – 2007. Meddelande 6 – 2006. Länsstyrelsen i Västerbottens län, Umeå. (In Swedish with English summary)
- Schneider, M. 2006d. Järven *Gulo gulo* i Västerbottens län – Förvaltningsplan för åren 2006 – 2007. Meddelande 7 – 2006. Länsstyrelsen i Västerbottens län, Umeå. (In Swedish with English summary)
- Schneider, M. 2006e. Lodjuret *Lynx lynx* i Västerbottens län – Förvaltningsplan för åren 2006 – 2010. Meddelande 8 – 2006. Länsstyrelsen i Västerbottens län, Umeå. (In Swedish with English summary)
- Schneider, M. 2006f. Vargen *Canis lupus* i Västerbottens län – Förvaltningsplan för åren 2006 – 2010. Meddelande 9 – 2006. Länsstyrelsen i Västerbottens län, Umeå. (In Swedish with English summary)
- Schneider, M. 2006g. Kungsörnen *Aquila chrysaetos* i Västerbottens län – Förvaltningsplan för åren 2006 – 2010. Meddelande 10 – 2006. Länsstyrelsen i Västerbottens län, Umeå. (In Swedish with English summary)
- Sikku, O. J. & Torp, E. 2004. Vargen är värst. Traditionell samisk kunskap om rovdjur - Jamtli förlag/Jämtlands läns museum, Östersund.
- Skogen, K., Haaland, H., Kränge, O., Brainerd, S. M. & Hustad, H. 2003. Utredningar i forbindelse med ny rovviltmelding. Lokale syn på rovvilt og rovviltforvaltning. En undersøkelse i fire

- kommuner: Aurskog-Höland, Lesja, Lierne og Porsanger. - Nina Fagrapport 070 - Norsk Institutt for Naturforskning, Trondheim.
- SOU 1999:50. Skydds jakt på varg. Delbetänkande av Rovdjursutredningen, - Regeringskansliet, Stockholm.
- SOU 1999:146. Samanhållen rovdjurspolitikk. Slutbetänkande av Rovdjursutredningen, - Regeringskansliet, Stockholm.
- Støbet Lande, U., Linnell, J. D. C., Herfindal, I., Salvatori, V., Broseth, H., Andersen, R., Odden, J., André, H., Karlsson, J., Willebrand, T., Persson, J., Landa, A., May, R., Dahle, B. & Swenson, J. 2003. Utredninger i forbindelse med ny rovviltmelding. Potensielle leveområder for store rovdyr i Skandinavia: GIS-analyser på et økoregionalt nivå. NINA Fagrapport 64 - Norsk Institutt for Naturforskning, Trondheim.
- Svenska Samernas Riksförbund, Jordbruksverket, Sveriges lantbruksuniversitet & Statistiska Centralbyrån 1999. Svensk rennärning - Svenska Samernas Riksförbund, Umeå.
- Zachrisson, A. 2004. Co-management of Natural Resources. Paradigm Shifts, Key Concepts and Cases. FjällMistrarapport nr.1. - FjällMistra, Umeå.
- Östergren, A., Asheim, M., Bergström, M. -R., Fangel, K., Franzén, R., Kjørstad, M. & Nieminen, M. 2001. Järv, lodjur, varg och björn på Nordkalotten. Nordkalottrådets rapportserie: Rapport nr 54 - Nordkalottrådet

Information på Internet

Hemsidor med utförlig information om rovdjur:

Naturvårdsverket:

www.naturvardsverket.se

Viltskadecenter:

www.viltskadecenter.se

Artdatabanken:

www.artdata.se

Vargforskningsprojektet Skandulv:

<http://skandulv.nina.no>

Skandinaviska björnforskningsprojektet:

www.bearproject.info

Lodjursprojektet:

http://grimso.nvb.slu.se/ShowPage.cfm?OrgenhetSida_ID=3128

Järvprojektet:

http://grimso.nvb.slu.se/ShowPage.cfm?OrgenhetSida_ID=5900

FjällMistra:

www-fjallmistra.slu.se

NINA Norsk Institutt for Naturforskning:

www.nina.no

De 5 stora:

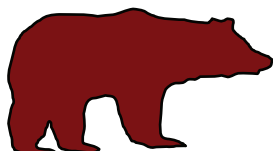
www.de5stora.se

Bilaga 1: Behandling av förvaltningsplanerna i Västerbottens Regionala Rovdjursråd

Regionala Rovdjursrådet har fram till mars 2006 haft fjorton sammanträden. På nio av dessa fjorton möten behandlades förvaltningsplanerna för de stora rovdjuren i Västerbottens län (markerade med blå färg).

27 november 2002	Riktlinjer
14 mars 2003	Presentationer
16 maj 2003	Rovdjursinventeringar
17 juni 2003	Björn
8 oktober 2003	Varg
3 december 2003	Järv
26 februari 2004	Lo
12 maj 2004	Kungsörn
17 september 2004	Förvaltningsplaner inledning
21 oktober 2004	Mål för antal och utbredning
17 mars 2005	Information
25 maj 2005	Mediesamarbete
7 oktober 2005	Kungsörn, mål för lodjur
23 februari 2006	Toleransnivåer

Förvaltningsplanerna, deras uppföljning och revidering kommer även i fortsättningen att vara ett viktigt moment i Rovdjursrådets arbete.



Bilaga 2: Remissbehandling av förvaltningsplanerna

Den 15 april 2005 skickade Länsstyrelsen Västerbotten ut förvaltningsplanerna för de stora rovdjuren på remiss. Remisstiden begränsades först till den 31 maj, men förlängdes efter ett antal inkomna ansökningar om förlängd svarstid till den 15 juli 2005. Planerna fanns också utlagda på Länsstyrelsens hemsida, ett pressmeddelande skickades ut samtidigt, olika medier rapporterade i sammanhanget, och på några offentliga möten informerade Länsstyrelsen om möjligheten att kommentera planerna.

Sändlista

Förvaltningsplanerna skickades direkt till följande personer, organisationer och institutioner:

För yttrande

Samtliga samebyar i Västerbotten
Svenska Samernas Riksförbund
Sametinget
Samtliga kommuner i Västerbotten
Viltvårdsnämnden i Västerbotten
Regionala Rovdjursrådets ordinarie ledamöter + suppleanter
Länsstyrelsen i Jämtland
Länsstyrelsen i Västernorrland
Länsstyrelsen i Norrbotten
Länsstyrelsen i Värmland
Fylkesmannen i Nordland
Naturvårdsverket
Viltskadecenter
Skogsvårdsstyrelsen Västerbotten
Statens veterinärmedicinska anstalt SVA
Banverket
Birger Hörmfeldt, Umeå universitet

För kännedom (yttrandena välkomna)

Johan Ekenstedt
FjällMistra
Skandinaviska björnforskningsprojektet,
Jon Swenson
Svenska järvprojektet, Jens Persson
Loforskningsprojektet, Henrik André
Vargforskningsprojektet, Håkan Sand, Olof Liberg,
Björnpatrullerna i Västerbotten
Umeå universitet
Sveriges lantbruksuniversitet Umeå

Inkomna synpunkter

Synpunkter kom in från en lång rad institutioner och organisationer. Bara två privatpersoner lämnade synpunkter. Naturvårdsverket meddelade att man inte anser sig vara remissinstans för planerna.

Generellt kan sägas att remissinstanserna är nöjda eller mycket nöjda med förvaltningsplanerna, undantagna de svarande privatpersonerna, som är mycket negativa till den rådande rovdjursförvaltningen i stort.

Olika intressegrupper har olika åsikter, men de flesta av dessa åsikter hade tidigare presenterats i Regionala Rovdjursrådet och tillför således inget nytt till diskussionen. Speciellt kring vargen går åsikterna mycket isär.

Många av detaljsynpunkterna är mycket användbara i det fortsatta arbetet med förvaltningen av de stora rovdjuren i länet. En del av synpunkterna har redan nu inarbetats i planerna.

Följande instanser kom in med synpunkter:

Kommuner

- Dorotea kommun
- Lycksele kommun
- Malå kommun
- Skellefteå kommun
- Sorsele kommun
- Storumans kommun
- Umeå kommun
- Vilhelmina kommun
- Vindelns kommun
- Åsele kommun

Organisationer

- Folkaktion ny Rovdjurspolitik
- Jägareförbundet
- Naturskyddsföreningen
- Rovdjursföreningen
- Samernas Riksförbund
- Västerbottens Ornitologiska Förening

Experter

- Birger Hörnfeldt, Umeå universitet
- Jens Persson, Järvprojektet
- Johan Ekenstedt
- Viltskadecenter

Samebyar

- Malå sameby (tre yttranden)
- Rans sameby
- Ubmeije tjeälddie
- Vilhelmina norra sameby
- Vilhelmina södra sameby

Myndigheter

- Banverket
- Länsstyrelsen Västernorrland
- Sametinget
- Skogsvårdsstyrelsen
- Statens Veterinärmedicinska Anstalt SVA

Privatpersoner

Endast två personer kom in med synpunkter

Här nedan ges en sammanfattning av de punkter i remissvaren som Länsstyrelsen anser mest relevanta i sammanhanget.

Kommuner

Dorotea kommun, Vilhelmina kommun och Åsele kommun har lämnat ett gemensamt yttrande. Kommunerna anser att konsekvensanalyser av de redovisade förslagen bör framgå samt att framställningen bör kompletteras med statens ansvar för de eventuella skador djuren kan åsamka. Kommunerna anser att björnstammen inte får öka ytterligare. Inventeringsarbetet bör intensifieras för att få bättre bedömningsunderlag. Jaktvårdskretsarna bör involveras starkare i frågor rörande björnjakten. Indelningen i förvaltningszoner är positiv. Ett ökat intresse för björnar bland allmänhet och turister bör tillgodoses genom att hägna björnar i deras naturliga miljö för att göra djuren tillgängliga. Angående järv anser man att stammen inte får öka ytterligare i länet, men att den föreslagna utbredningen och fördelningen är bra. Kommunerna ställer sig bakom de föreslagna målen för lodjuret och man påpekar vikten av ett samarbete med jaktvårdskretsarna. Man är positiv till de redovisade förslagen för vargen, kombinerat med en noggrann uppföljning och rapportering. Man anser det vara av stor betydelse att ingen fast vargstam etableras i länet. Kommunerna är positiva angående föreslagen rörande kungsörn. Kommunerna ställer sig också bakom förslaget att regionalisera beslut rörande skyddsjakt och beslut om åtgärder mot problemdjur, likaså att Naturvårdsverket påskyndar processen till översyn av 28 § Jaktförordningen. Man anser att förvaltningsplanerna bör kompletteras med en analys av risken för införsel av rabies med invandrande vargar.

Lycksele kommun delar uppfattningen att målen för rovdjursstammarna endast är möjliga att nå om hänsyn inte bara tas till rovdjuren, utan också till behov och berättigade önskemål från lokalbefolkningen. En fungerande samverkan på lokal nivå är viktig i frågor som engagerar många och /eller rymmer intressekonflikter, såsom rovdjursfrågorna. Här kan kommunen bi-

dra och underlätta det lokala förankringsarbetet. De föreslagna målen för rovdjuren stämmer väl överens med kommunens målsättningar att bevara den biologiska mångfalden och att ge arter förutsättningar att fortleva under naturliga betingelser och i livskraftiga stammar. För vargen skulle man även kunna ha ett högre mål i länet, under vissa specifika förutsättningar, samtidigt som man säger att en fast etablering av varg inom länet betraktas som oacceptabelt. Man anser det vara positivt att fler beslut föreslås kunna fattas på regional nivå och att man ämnar utreda möjligheten för rovdjursturism i länet. Man påpekar också att processen med att förändra 28 § Jaktförordningen bör påskyndas.

Malå kommun är i det stora hela nöjd med förvaltningsplanerna. Angående förvaltningszoner för lodjur anmärker man att Malå kommun borde ingå i skogslandet, ej kustlandet. Eftersom Malå sameby har kalvningslanden i skogslandet anser man att rovdjursförvaltningen bör differentieras även inom förvaltningszonerna och att Malå kommun bör ha relativt lägre stammar av rovdjur som dödar renar. Man förordar en översyn av lagstiftningen gällande försvar vid rovdjursangrepp, en delegering av skyddsjaktsbeslut till länsstyrelserna och rättvisa ersättningsmodeller för rovdjursskador. Stor vikt borde läggas på rennäringens remissyttrande.

Skellefteå kommun presenterar en kort redogörelse för rovdjurens historik i kommunen. Kommunen anser att målen och förslagen i förvaltningsplanen är bra. Man är intresserad av att öka stammarna av lodjur, järv och kungsörn i kommunen. Det man saknar är en tydlig roll för kommunerna inom rovdjursarbetet i länet. Om informationsutbytet mellan kommuner och Länsstyrelsen förbättrades kunde rovdjursfrågorna bättre och på ett tidigare stadium komma in i processerna, t ex kring den fysiska planeringen.

Sorsele kommun är i det stora hela tillfredsställd med förvaltningsplanerna. Man är dock orolig för vilka konsekvenser en ökad rovdjursstam kan ge. Idag finns en allmän rädsla för rovdjur och då främst björn och många i Sorselebyarna är rädda för att vistas ute i naturen. Priset för en rik rovdjursstam får inte bli för högt att betala för dem som bor i en glesbygd. Vidare anser man att en översyn av lagstiftningen måste ske då det gäller att värja sig mot närgångna rovdjur och rovdjur som ger sig på tamdjur. Rennäringens och övriga intressen har behandlats bra i planerna men en stor vikt borde läggas på dessa intressens remissyttrande. En stor och inte helt lätt uppgift för Länsstyrelsen blir att bygga upp ett förtroende för myndigheten hos befolkningen, för att på sikt få fram en attitydförändring kring rovdjursfrågan hos allmänheten.

Storumans kommun är genomgående positiv till förvaltningsplanerna. Man påpekar dock att Regionala Rovdjursrådets rekommendationer bör följas angående lodjur, och även varg om de förebyggande åtgärderna för rennäringen kan fungera. Man anser att det är bra med ett brett faktaunderlag, en tydlig konsekvensanalys, en utveckling av skyddet och ersättningar för berörda näringar och en undersökning av möjligheter till rovdjursturism.

Umeå kommun bedömer att de föreslagna populationsnivåerna för rovdjuren är rimliga och tillstyrker därför de föreslagna förvaltningsmålen för arterna. Man understryker vikten av att rovdjurspopulationerna följs noggrant och att eventuella problem med enskilda individer eller grupper av rovdjur åtgärdas snabbt. Kommunen stödjer förslaget att administrationen av skyddsjakten förs till Länsstyrelsen. Man välkomnar förslagen till informationsverksamhet för att öka kunskapen om rovdjuren, om hur man minskar risken för skador på tamdjur och minimerar risken för människor och känslan av otrygghet vid möte med björn och andra rovdjur. Man anser att effekten av åtlar för turistiska ändamål bör studeras mycket noga innan tillstånd ges och att sådana tillstånd bör ges med stor restriktivitet och inte alls i närheten av bebyggelse.

Vindelns kommun bedömer att det endast är en större björnstim som kan komma att innebära ökade åtaganden för kommunen. Björnarna är också den grupp som bedöms kunna skapa ökade problem för både tamdjur och människor i kommunen, varför antalet björnar inte bör ökas. Huruvida det uppstår problem med en ökad järvstim är mer svårbedömt.

Samebyar

Malå sameby kom in med skrivelser från ordföranden, rovdjursamordnaren och samebyns ledamot i Regionala Rovdjursrådet. I stort sett är man tillfredsställd med förvaltningsplanerna, men har ett antal kommentarer. Man anser att man bör kunna öka avskjutningen av björn. Man föreslår också separata ersättningssystem för björn och kungsörn och att ersättningsnivån för båda höjs. Man tycker att skydds jakt på järv bör införas och att skydds jaktbesluten bör delegeras till Länsstyrelsen. Man menar att det ska tillåtas skydds jakt på kungsörn eller åtminstone kunna tas beslut om att enstaka problemdjur tas omhand. Det upplevs som otillfredsställande, när det gäller förvaltningszonerna för lodjur, att Malå Sameby hör till kustområdet, utan Malå sameby ska tillhöra skogslandet. Man ställer sig positiv till förslaget om skydds jakt på varg och mycket positiv till Länsstyrelsens förslag om att Naturvårdsverket ska kunna delegera beslutsrätten till länsstyrelsenivå. För övrigt anser man att processen om § 28 jaktförordningen bör påskyndas, att lokal och traditionell samisk kunskap om rovdjuren bör beaktas i högre grad, och att grunder för bedömning och hantering av rovdjur bör tas fram i samverkan med rennärigen. Skydds jaktbesluten bör föras ner till regional nivå, bör tas mycket snabbt och bör verkställas av Länsstyrelsens personal. Sammanställning och avrapportering av rovdjursobservationer som inte är föryngringar anser man vara otillfredsställande. Man betonar vikten av att den samiska kulturen har en central roll i rovdjursförvaltningen och att renskötseln skyddas mot alltför stora påfrestningar på grund av rovdjuren.

Rans sameby konstaterar att hela målet för förvaltningen av rovdjur i länet verkar vara att öka rovdjursstammarna. Detta bedöms vara oacceptabelt från samebyns sida med hänsyn till renskötseln och till renen som djur. Samebyn vill först ha svar på frågan om Sverige har råd att betala för en större rovdjursstim och vad som händer med renskötseln om rovdjursstammarna blir för stora. Man kräver att det i förvaltningsplanen för Västerbottens län sätts ett tak på hur stor rovdjursförekomst det får finnas i samebyn med utgångspunkt från rennäringens förutsättningar. Samebyns bestämda uppfattning är att varg inte kan finnas i renskötselområdet och att även enstaka individer är mycket problematiska. Man bedömer det som orealistiskt att det skulle gå att uppfinna skadeförebyggande åtgärder som är effektiva mot vargskador.

Man motsätter sig den föreslagna ökningen av järvstammens numerär och utbredning, eftersom dagens stim redan har tangerat vad som är acceptabelt ur renskötselsynpunkt. Man hänvisar till de gamla diskussionerna mellan Naturvårdsverket och Sametinget enligt vilka en sameby inte skulle behöva tolerera mer än två föryngringar av vardera järv och lo. Med hänsyn till det samlade rovdjurstrycket anser man att även lodjursförekomsten fortfarande är för hög. Man efterlyser att björnstammens storlek minskas under nuvarande nivå och att ersättningsarna ökas till att motsvara de förluster björnarna orsakar. Också för kungsörnen gör man gällande att stammen är större än vad myndigheterna anser, att ersättningen bör ökas och att möjlighet till skydds jakt bör ges.

Ubmeije tjälddie (Umbyns sameby) anser att det endast skall få finnas enstaka björnar på åretruntmarkerna och att det är i den centrala delen av länet som björnstammen ska ha sin största utbredning. Man efterlyser också ett differentierat och därmed mer rättvist ersättningssystem för björn, där även föryngringarna ingår. Stammen för lodjur bör så långt som möjligt belasta alla samebyar likvärdigt. Jakten bör styras så att det i fortsättningen skjuts lodjur i de samebyar som drabbas hårdast och har flest föryngringar. Antalet föryngringar bör ej överstiga tre per sameby. Järv bör ej i någon större utsträckning finnas inom skogslandet, för att ge

renarna fortsatt betesro under vinterhalvåret då tillgången på födan är begränsad. Antalet för- yngningar bör belasta samebyarna likvärdigt. En övre gräns i fråga om det totala antal av alla rovdjur som en sameby kan tåla bör sättas. Samebyn säger sig aldrig kunna acceptera en för- yngning av varg inom Västerbottens län. Om varg börjar vara inom renskötselområdet skall den omgående skrämmas iväg eller avlivas. Man skriver att kungsörns skadegörande är mycket större än vad myndigheterna anser, att antalet häckande örnar är avgörande för hur stor förlusten blir och att inflödet av havsörnar från Norge är ett problem. Man anser att den största delen av häckande kungsörn bör finnas i den mellersta samt kustnära delen av länet, för att på så sätt minska en del av det totala rovdjurstryck som samebyn har att leva med. Sa- mebyn skriver att en skydds jakt och en nödvärnsrätt som fungerar i praktiken har en avgörande roll, och att turism kopplad till rovdjur måste ske på rennäringens villkor.

Vilhelmina norra sameby anser att Länsstyrelsen bör ha rätt att besluta i alla ärenden som rör rovdjur för att en framgångsrik rovdjursförvaltning ska vara möjlig. Man efterlyser snabba beslut angående problemdjur och ett bättre beaktande av den sammanlagde effekten av rovdjursstammen på renskötseln. Angående lodjur anser samebyn att för yngningarna bör vara jämnt fördelade mellan samebyarna, och att det bör tillåtas skydds jakt i de samebyar som har orimligt många. För järven förespråkar man en maximinivå på 18 eller 20 för yngningar (beroende på lostammens storlek), ingen spridning till skogslandet (eftersom detta förutsätter en alltför hög täthet i fjällen) och skydds jakt i de samebyar där stammen är stor. Samebyn kan inte acceptera en för yngning av varg, men passerande vargar kan accepteras och problemdjur måste kunna tas bort med kort varsel. Samebyn anser att björn stammen inte får öka i fjällområdet, att skydds jakt på våren bör tillåtas och att ersättningssystemet för björnskador bör ses över. Angående örn anser man att tillgången på både kungsörn och havsörn är stor i fjällen, att skadorna är stora, att skydds jakt bör tillåtas och att ersättningssystemet bör ses över.

Vilhelmina södra sameby anser att samebyarnas situation måste bli mer central i diskussionerna och att förståelsen för denna måste öka. Möjligheterna till snabb skydds jakt måste förbättras. Renskötsel och varg går inte ihop och samebyn accepterar ingen vargförekomst inom länet. Samebyn anser att toleransnivån för järv och lodjur redan har passerats och att skydds jaktsmöjligheterna måste utökas. Kalvningslandet ska hållas örnfritt eftersom det finns en stark kungsörnsstam i länet. Stora delar av det så kallade sydvästra kärnområdet för björnförvaltningen är belägna inom samebyns åretruntmarker och kalvningsland, vilket medför stora kalvförluster som är svåra att styrka. För att få balans på björnförekomsten bör en egen avskjutningskvot införas för detta område.

Organisationer

Folkaktion Ny Rovdjurspolitik presenterar ett antal punkter och kräver att dessa beaktas av myndigheterna för att åstadkomma en bra förvaltning av rovdjuren. Således efterlyser man ett utökat lokalt medbestämmande, en översyn av 28 § jaktförordningen, utbildning och information som finansieras av staten och som genomförs av lokala instanser, en fullgod ekonomisk ersättning för rovdjursskador, differentierad och ökad avskjutning av björn, återinförande av åteljakt, inrättning av testanläggning för eftersökshundar på björn i Lycksele djurpark, samt avlivning av rovdjur som uppehåller sig i nära anslutning till bebyggelse. Man vill inte att vargstammen ökar i länet.

Jägareförbundet Västerbotten ser mycket positivt på att förvaltningsplaner utarbetas för de stora rovdjuren. Jägareförbundet är även positiv till Regionala Rovdjursrådets arbete och ställer sig i allt väsentligt bakom Rådets rekommendationer. Förslaget till förvaltningsplaner tillstyrkes i sina huvuddrag, men förbundet har invändningar och synpunkter i vissa delar.

Frågeställningarna kring stora rovdjur och jakt borde beskrivas utförligare. En punkt som betonas starkt är det som i förvaltningsplanerna kallas ”illegal jakt”, men som enligt förbundet bör kallas ”illegalt dödande”. Man anser att det är fel att lägga så stor fokus på detta, eftersom man inte har en klar uppfattning om företeelsens omfattning i länet, eftersom man inte vet om detta över huvud taget påverkar rovdjursstammarna, och eftersom Länsstyrelsen inte borde ägna sig åt spekulationer och ryktesspridning.

Jägareförbundet understryker vikten av att det sker en förändring av förvaltningen mot ett större lokalt inflytande för att förändra attityderna i positiv riktning. Man menar också att när stammarna har nått sådana nivåer att de ska regleras, så bör detta ske på licens som avlysningsjakt. Även en snar ändring av § 28 Jaktförordningen efterlyses. Jägareförbundet framhåller att det är lämpligt att använda samma förvaltningszoner för olika arter, och då främst för rovdjur och älg. Man efterlyser en kostnadssammanställning och påpekar att förbundets egna möjligheter att medverka i rovdjursförvaltningen har blivit sämre efter förändringar i medelstilldelningen till Jägareförbundet.

För björn föreslår Jägareförbundet en maximinivå på 500 individer i länet, och tätheten i Malå samebys åretruntmarker bör hållas på en lägre nivå. Man efterlyser klargörandet av vissa detaljfrågor och avvisar bestämt tankegångar kring fast anställda björnpatruller. Förbundet kan se en tydlig utveckling mot en ökad specialisering av jägare som har inriktningen att jaga björn, vilket dock är en lång process. Jägareförbundet påpekar att björnstammen i länet var fredad mellan 1969 och 1981, då jakten åter blev tillåten. Man är kritisk mot avsnittet ”Människan och björnen” på grund av vad man anser spekulation och fakta som saknas.

Beträffande järven är Jägareförbundet tveksam om slaktrester efter älgjakten skulle kunna ha betydelse för järvens vinteröverlevnad och reproduktion i skogslandet. Jägareförbundet ställer sig även kritisk till spekulationerna kring illegalt dödande av kungsörn, och till dyra bevakningsinsatser vars behövlighet är tveksam. Beslut om skydds jakt på kungsörns bör fattas av Länsstyrelsen. Jägareförbundet finner att förslagen kring samförvaltning mellan lodjur och rådjur inte är riktigt konsekventa. De ekonomiska förutsättningarna för Jägareförbundets medverkan i framtida lodjursinventeringar måste klaras ut. Angående varg anser Jägareförbundet att om en individ, oavsett ursprung, orsakar betydande skador eller olägenheter, är det nödvändigt att använda möjligheterna till skydds jakt och att beslut tas snabbt.

Svenska Naturskyddsföreningen berömmar planerna som en utomordentlig grund för det fortsatta arbetet med rovdjursförvaltningen i länet. Dock har man några invändningar, varav de viktigaste gäller förvaltningsplanen för vargen. Idag verkar det näst intill omöjligt för en östlig varg att ta sig igenom det svenska renskötselområdet och nå fram till vargarna i Mellansverige. Om en östlig varg skulle bilda par med en skandinavisk varg skulle det vara av allra största betydelse, oavsett om det sker i Västerbottens län eller någon annanstans. Därför kan det knappast vara i enlighet med en ansvarsfull förvaltning att helt utesluta tanken på att någon enstaka familjegrupp tillfälligt kan få förekomma, bara för att detta sker i Västerbottens län. Regeringen gör bedömningen att det även inom renskötselområdet bör vara möjligt med enstaka föryngringar utanför åretruntmarkerna. Det finns ingen anledning för länsstyrelsen i Västerbottens län att göra en annan bedömning.

Naturskyddsföreningen anser att de problem som vargen ställer till för renskötseln måste vägas mot det av riksdagen antagna målet att vargstammen långsiktigt ska finnas kvar i den svenska faunan. Vad länsstyrelsen bör göra är därför att försöka finna vägar att minimera de skador som en tillfällig vargföryngring skulle ställa till för renskötseln. Vidare vore det lämpligt om länsstyrelsen utredde vilken ersättningsnivå som krävs för att en sameby skulle kunna bli positiv till att tillfälligt härbärgera en vargföryngring. Om det är omöjligt att finna former för att tillåta en tillfällig vargföryngring måste andra åtgärder än skydds jakt prioriteras. Möjligheten att flytta vargar måste prövas seriöst. Mer tid och kraft måste läggas på att finna

andra lösningar än skydds jakt på de problem som finns att förena rennäringens och vargförvaltningens intressen. Det är viktigt att samarbeta med angränsande län i denna fråga och att involvera samebyarna.

Den nuvarande skrivningen om vargen i förvaltningsplanen visar på ett av problemen med regional förvaltning. Vargen bryr sig inte om länsgränser, den vandrar över långa sträckor. En ovilja att härbärgera vargen på regional nivå kan äventyra den nationella stammen. Vi menar därför att det vore lämpligare med en nationell än en regional förvaltning av just vargen.

När det gäller björn är Naturskyddsföreningen i stort sett positiv till förvaltningsplanen. Man efterlyser dock ett förtydligande angående vad det innebär att björnen är förtecknad i habitatdirektivet. Man ifrågasätter om den skada som björnen förorsakar i länet är så allvarlig att den motiverar skydds jakt. Dessutom anser man att det knappast har gjorts några försök att finna andra lämpliga lösningar på problemen. I förvaltningsplanen anges att björnstammen i kustlandet ska hållas på en låg nivå, motsvarande totalt högst tre föryngringar. Detta är ett ställningstagande som enligt Naturskyddsföreningen inte är välmotiverat, eftersom de konkreta skador som björnen orsakar på människors egendom sker framför allt i renskötselns kalvningsland. Om skydds jakt ska tillåtas bör den alltså begränsas till det fjällnära området samt Malå samebys kalvningsland. I kustlandet är skadorna mycket begränsade, och det konstateras också i förvaltningsplanen att elstängsel är effektiva mot björnangrepp. Man anser därför att skydds jakt i detta område knappast kan vara i enlighet med habitatdirektivet. Den skada som björnen möjligen orsakar utanför kalvningslanden består främst i att människor är rädda för dess närvaro, vilket är något som bör bäras solidariskt av alla länsinvånare oavsett bostadsort. När det gäller s.k. problembjörnar har förvaltningsplanen en vettig skrivning om att skrämselfåtgärder ska sättas in tidigt och om att riktad skydds jakt kan sättas in. Då handlar det om skydds jakt i ordets rätta bemärkelse.

Även för lodjuret efterlyser man ett förtydligande angående vad det innebär att arten är förtecknad i habitatdirektivet, speciellt med avseende på skydds jakten. Den skada som lodjuret förorsakar är framför allt på rennäringen, vilket kan vara ett motiv för skydds jakt. Naturskyddsföreningen understryker att jakt bara är laglig om det inte finns någon annan lämplig lösning. Man anser att några försök att finna sådana lösningar knappast har gjorts för lo, lika lite som för björn. När dessutom tillgängliga data tyder på en minskande lostam i länet är det viktigt att begränsa jakten till individer eller familjegrupper som bevisligen ställer till skada.

Förvaltningsplanerna utgör en utgångspunkt för det fortsatta arbetet med rovdjur i Västerbottens län. En central del av det arbetet måste vara att sprida information om rovdjuren och deras eventuella farlighet och det blir en mycket viktig uppgift för länsstyrelsen att föra ut saklig information som balanserar debatten.

Svenska Rovdjursföreningen och Kungsörnsgruppen inom **Västerbottens Ornitologiska Förening** har kommit in med ett gemensamt yttrande. Man menar att de föreslagna förvaltningsplanerna är väl genomarbetade, uppdaterade och väl skrivna och att planerna i stort sammanfaller med de rekommendationer och förslag som tidigare formulerats i Regionala Rovdjursrådet. Då det gäller vargen så avviker Länsstyrelsens förslag dock ifrån Rovdjursrådets ställningstagande i väsentliga delar.

Länsstyrelsens motiv är att vargens negativa påverkan på renskötseln är så stor att den inte är acceptabel, och som stöd för detta anges Haglund 1967 och renskötselns uppfattning. Föreningarna anser att varken den citerade litteraturen eller egna iakttagelser stödjer Länsstyrelsens uppfattning om vargens negativa påverkan på renarna. Man underbygger detta yttrande med data från Medelpad och Jämtland där vargpar enligt spårningar som utfördes vintertid 1992-1995 regelbundet besökte, jagade och dödade renar. Uppföljningen av dessa vargar var god, i princip kontinuerlig och dödade renar undersöktes för att predatorn i görligaste mån

skulle identifieras. Undersökningen konstaterade som dödsorsak för funna renar lodjur i 1418 fall, varg i 273 fall och okänd rovdjur i 373 fall. Inte någon gång syntes renarna ha störts, skingrats eller på annat sätt uppträtt så att det kunde försvåra sammanhållandet eller samlingen av vinterhjorden. Renarna i området som frekvent hyste varg under dessa år förekom i mindre grupper och sågs ofta vilande på sjöisarna. Till vargreviret vid Sonfjället vandrade renar spontant in och var spridda över ett stort område, redan då de första vargangreppen inträffade. Inga observationer gjordes som tyder på att renggrupper splittrats, spridits eller på annat indirekt sätt störts av vargarna. Renarna var inte heller rädda för en hund som följde med under vissa av spårningarna.

Med utgångspunkt i ovanstående vill föreningarna bestämt hävda att det inte finns några vetenskapliga belägg för att vargens effekt på renskötseln är av sådan art att Länsstyrelsen i Västerbotten bör avsäga sig sitt ansvar för det nationella målet för vargen i Sverige.

Däremot bör Länsstyrelsen verka för att pengar anslås till fortsatt forskning beträffande direkta och indirekta effekter av vargars förekomst inom renbetesområdet. Man utgår ifrån att skadorna förorsakade av en vargflock, dvs. familjegrupp med ungar, inte blir avsevärt större än de skador som orsakas av kringströvande eller vandrande ensamvargar, mot bakgrund av vad man vet idag. Då vargflockars revir i stort är stabila bör renskötsel kunna bedrivas utan större hinder inom länets vinterbetesområde även i närvaro av ett ynglande vargpar.

Enligt föreningarna är målet att antalet av varg angripna tamdjur inte ökar jämfört med 2003-års nivå orealistiskt då vargstammen ökar i söder och i öster, vilket medför att fler vandringsvargar kommer att uppträda i länet och att det kan förväntas att skadorna kommer att öka till dess att förebyggande åtgärder blivit effektiva. Man anser vidare att stycket om rennäring och vargen bör skrivas om, då inga belägg finns för att vargförekomsten hittills medfört dessa effekter. Det psykiska obehaget som upplevs av renskötarna kan möjligen förstärkas av att ej underbyggda åsikter vinner spridning. Länsstyrelsen bör tydliggöra att antalet och utbredningen av stora rovdjur ökar och förväntas öka i länet. Förebyggande åtgärder mot skador på tamdjur blir då nödvändiga. Tidigare stängseltyper är inte längre ändamålsenliga, det krävs nu också stängsel som stänger rovdjur ute. Länsstyrelsen bör vidare verka för att snöskotern får registrering på drivmattan. Länet innehåller många snöskotrar och ökningen tycks fortsätta. För att försvåra faunakriminalitet och underlätta efterlevnaden av regler i allmänhet bör skotrar förses med registreringskyltar som gör numret synligt i spåret.

Samernas riksförbund vidhåller att det bör fastställas en högsta nivå per sameby för det totala rovdjurstrycket. Man konstaterar att det är svårt att säga om det föreslagna antalet rovdjur och utbredning av dessa för varje art innebär att rennäringen omöjliggörs eller allvarligt försvåras. Man konstaterar också att förvaltningsplanerna totalt sett innebär ett ökat antal rovdjur, vilket direkt medför negativa konsekvenser för rennäringen. Samernas riksförbund förordar att beslut som rör rovdjur fattas av länsstyrelsen. Man påtalar bristen att den nordiska dimensionen saknas i förvaltningsplanerna. Man anser det viktigt att renskötarnas erfarenheter och traditionella kunskap beaktas vid framtagandet av definitioner för problemdjur. Man poängterar vikten av ett förbättrat ersättningssystem innan större förändringar görs vad gäller rovdjursantalet.

Samernas riksförbund stöder det övergripande målet att lodjursstammens storlek bör ligga vid ungefär samma nivå som idag. Det är också viktigt att lodjuren sprids över länet och att en jämn fördelning mellan samebyarna eftersträvas. De föreslagna minimi- och maximinivåerna för lodjur är för höga. I dagsläget skulle ett så högt antal lodjur innebära påtagliga problem för rennäringen. Detta gör att maximinivån för lodjur bör stanna vid cirka 25 föryngringar. I förvaltningsplanen föreslås att ersättningsnivåerna bör ses över. Detta stöds av Samernas riksförbund. Först sedan detta har gjorts bör övervägas om antalet lodjur kan tillåtas ökas i länet.

Även om förvaltningsplanen för järven har ambitionen att beakta rennäringens behov kan konstateras att de förslagen till åtgärder och det föreslagna antalet djur inte tillräckligt beaktat rennäringens behov. Om järvstammen ska öka i skogslandet bör den å andra sidan minska i fjälltrakterna för att rennäringen inte ska drabbas oskäligt hårt. Vi anser att det föreslagna antalet djur är för högt i förhållande till vad rennäringen idag klarar av. I dagsläget förespråkar vi en maximinivå om 20 föryngringar. I förvaltningsplanen anges som effektmål att skadorna för rennäringen inte ska mer än fördubblas jämfört med 2004-års nivå. Med hänsyn till de skador som rennäringen redan idag har är detta ett omöjligt effektmål som kan få stora negativa konsekvenser för renskötseln. Detta måste utvecklas och analyseras på ett sätt som helt saknas i den föreslagna förvaltningsplanen.

Samernas riksförbund anser att det är positivt att björntätheten och antalet honor ska vara låga i fjällområdet, d.v.s. i kalvningslanden. I förvaltningsplanen beskrivs att Malå sameby får problem eftersom deras kalvningsland ligger i de centrala delarna av länet där björnstammen föreslås öka. Det bör tydligare framgå hur detta problem ska kunna avhjälpas. Förslagsvis bör möjligheten till skydds jakt vara särskilt stor i detta område. Det är också viktigt med ett fungerande ersättningssystem som tar hänsyn till antalet djur inom en sameby innan ett sådant förslag genomförs. Samernas riksförbund anser att det är en för hög maximinivå som föreslås. I förvaltningsplanen uttrycks att skadorna på rennäringen av björn i nuläget är relativt låga och acceptabla. Samernas riksförbund delar inte denna åsikt. Under våren inom kalvningslanden kan björnen lokalt orsaka påtagliga skador för rennäringen. Också för skador av björn beskrivs att ett långsiktigt mål är att skadorna på rennäringen inte ska öka med mer än 50 % jämfört med 2004-års nivå. Det beskrivs inte hur denna bedömning har gjorts och vilka analyser som har gjorts av rennäringens bärkraft.

Samernas riksförbund anser att det är positivt att endast enstaka vandrare tillåts och inte etableringar av föräldragrupper. Samernas riksförbund och samebyarna har vid flera tillfällen framfört åsikten att det inte går att förena renskötsel och etablering av varg i länet. Med krympande betesmarker och behovet av att kunna använda alla befintliga betesmarker går det inte att så som har krävts peka ut områden där en etablering av varg är möjlig. En sådan etablering skulle i dagsläget kunna få förödande konsekvenser för enskilda renägare. Redan idag har problemen med enstaka vandrare varit påtagliga för samebyar och familjegrupper inom samebyarna. Det är därför viktigt att komma till en lösning hur en sådan varg kan flyttas från området om skadorna blir för stora. Samernas riksförbund anser att det bör övervägas att kunna söva sådana vargar och flytta dem till de områden där de kan komma till nytta för vargstammen. Vad gäller varg är det viktigt att ersättningssystemet ses över och att kostnader för förebyggande åtgärder ersätts fullt ut och inte som idag dras av från ersättningen för inventerade djur.

Samernas riksförbund ser helst en spridning av kungsörn också till kustområdet. Man stöder förslaget om att det bör utredas varför örnarna inte häckar där. Det är oklart hur stor ökningen av antalet örnar som föreslås då man i dagsläget inte vet hur många örnar det finns. Det är därför svårt att överblicka vilka konsekvenser detta får för rennäringen. En ökning måste göras med hänsyn också till ökning av andra rovdjursarter. Det är bra att det framgår att skydds jakt ska kunna ske inom kalvningslanden mot speciellt skadegörande individer.

Myndigheter

Banverket redogör för det system man har för att minska djurpåkörningar längs järnvägsnätet. Man har redan idag ett bra samarbete med samebyarna, men påpekar att även andra påkörda djur än renar utgör en risk för kungsörnar. Banverket anser sig ha ett bra uppföljningssystem för djurolyckor och ställer gärna upp med statistik och information som kan underlätta arbetet med förvaltningen av stora rovdjur i Västerbotten.

Länsstyrelsen i Västernorrland anser att de mål och de intentioner Länsstyrelsen i Västerbotten beskriver i förslaget till förvaltningsplan gällande lodjur och varg stämmer väl överens med den plan Länsstyrelsen Västernorrland har under framtagande. Björn, järv och kungsörn har vid remisstillfället ej blivit behandlade i Västernorrland, men man kan inte se några gränsproblem för dessa arter.

Sametinget ser det som positivt att arbetet med de regionala förvaltningsplanerna kommit så långt i Västerbotten och länsstyrelsen har genom detta en bra grund att stå på inför det fortsatta arbetet. Sametinget är av den uppfattningen att målet måste vara att antalet rovdjur ska vara på en sådan nivå att ekonomiskt hållbar rennäring är möjlig. För att kunna bedriva en turistisk verksamhet med anknytning till rovdjur och även kunna erbjuda en ”rovdjursgaranti” måste antalet rovdjur vara så högt att det är oförenligt med målen för rennäringen. Sametinget är mycket väl medveten om att pengarna till samebyarnas medverkan i inventeringsarbetet inte är tillräckliga. Trots nya föreskrifter och en ökad inventeringsinsats anslås inga ökade medel från regeringen trots att Sametinget arbetat hårt för att så ska göras.

I det sydvästra kärnområdet för björn som ligger inom flera samebyars åretruntmarker är björntätheten hög och föreslås så ska förbli till dess att björnen koloniserat de centrala delarna av länet. För rennäringens del är det bättre att minska avskjutningen i de centrala delarna för att stammen ska kunna öka i områden där de inte orsakar så stor skada för rennäringen samtidigt som man då kunde öka avskjutningen något i kärnområdet. Då björnen idag inte är någon hotad art är det långsiktiga målet att skadorna på rennäringen inte ökar med mer än 50 % jämfört med 2004-års nivå, för hög. Problematiskt är även att man idag inte har någon aktuell kartläggning över hur stora skadorna för rennäringen är och därför inte vet utgångsläget för skadeökningen. Det måste även övervägas att öka avskjutningen inom Malå samebys åretruntmarker för att på så sätt kompensera för ökade förluster. Sametinget instämmer i att arbetet med att utveckla skadeförebyggande åtgärder inom rennäringen är viktig, men anser att huvudmålet måste vara att antalet rovdjur inte överstiger det för varje sameby högsta tolererbara antalet för att kunna bedriva en ekonomiskt lönsam rennäring. Sametinget har idag ingen ekonomisk möjlighet att tillhandahålla medel för utrednings- och forskningsarbete från vilt-skadeanslaget. Däremot finns det möjlighet att täcka samebyarnas kostnader för medverkan i sådan verksamhet. Sametinget instämmer även i att ersättningssystemet för björnskador måste differentieras och att resurser måste avsättas för att hitta en bra inventeringsmetod för björn.

Sametinget vill poängtera att om järven ska öka i länet så måste detta ske på bekostnad av den föreslagna ökningen av lodjursföryngringar. Sametinget efterlyser en diskussion om högsta toleransnivå för varje rovdjursart inom samebyarna för att på så sätt få en balans mellan arterna. Som det är nu är det svårt att få en bild av hur effekterna kommer att slå på de enskilda samebyarna och därför även svårt att utifrån ha en åsikt om målet för antalet och effektmålen. Sametinget uppmanar därför Länsstyrelsen att i de regionala förvaltningsplanerna även föra in denna aspekt i det fortsatta arbetet. Sametingets möjligheter att skjuta till förvaltningspengar är idag nästintill obefintliga. Däremot finns det möjligheter att söka pengar av Sametingets kulturråd som fördelar medel även till forskning. Sametinget ska dock undersöka möjligheterna att erhålla utökade anslag att använda till detta syfte.

Sametinget instämmer i samebyarnas åsikt om att lodjursstammen bör ligga runt 20 föryngringar per år, detta i ljuset av järvstammens föreslagna ökning. Denna siffra måste dock tittas närmare på när man ser på det totala rovdjurstrycket för varje sameby. Tumregeln om minst två föryngringar per sameby är uppfyllt redan idag då samtliga samebyar utom en har mer än två föryngringar. För Norrbottensbyarna går det i dagsläget inte att ha några tumregler eftersom Norrbottens länsstyrelse vid remisstillfället ännu inte gjort några förvaltningsplaner. Lodjuren åter renar, men det befintliga ersättningssystemet kompenserar *inte* renägarna för förlusterna. I viltskadeförordningen står det vilka faktorer som ska ligga till grund för beräkning-

en av rovdjursersättningen. Sametinget menar att detta inte följs idag när regeringen fastslår ersättningen per rovdjursart, utan ersättningsnivåerna är generellt för låga. Sametinget anser även att länsstyrelserna måste arbeta för att få mer medel till inventeringsarbetet så att hela länet blir inventerat på ett tillfredsställande sätt. Länsstyrelsen skriver att det för närvarande inte finns några beräkningar angående hur många renar eller rådjur varje lo tar i Västerbotten, därför anser Sametinget att detta bör finnas med i listan över forskningsbehovet både gällande lo och gällande järv. Naturvårdsverket har tidigare aviserat att en totalöversyn av ersättningssystemet kommer att göras tidigast år 2006. Sametinget kommer att arbeta för att en sådan översyn blir av under nästkommande år.

Sametinget delar bedömningen att en etablering av vargpar eller familjegrupper inte är möjlig i länet, men menar att detta inte kan bli aktuellt heller i framtiden trots de punkter länsstyrelsen listat som "krav" för en föryngring. Sametinget menar att det inte kan accepteras vargföryngringar inom renskötselområdet då ett sådant mål strider mot målet att rennäringen ska kunna bedrivas på ett ekonomiskt, kulturellt och miljömässigt hållbart sätt. Samebyarnas handlingsutrymme minskar i takt med att exploateringarna ökar vilket innebär att samebyarna har färre betesområden att kunna alternera mellan vilket är nödvändigt vid en vargetablering för att renarna ska få den betesro de behöver. Vargens förmåga att sprida renarna över stora områden och göra det svårt att samla ihop dem är det svårt att hitta skadeförebyggande åtgärder mot och även beräkna kostnaderna för rent ersättningsmässigt. En rationell renskötsel försvåras och de olägenheter som uppkommer av en vargetablering kan inte ersättas bort.

Sametinget ser det som väldigt angeläget att den forskning kring kungsörn som föreslås genomföras i Malå sameby verkligen blir av. Sametinget instämmer i att ersättningen för örnskador på ren ska differentieras.

Skogsvårdsstyrelsen berörs främst av arbetet med kungsörn. Man är positiv till att delta i ett samarbete mellan Länsstyrelsen och Kungsörnsgruppen och att t ex genom rådgivning och information medverka till att negativa effekter av skogsbruk på t ex boplatser elimineras.

Statens veterinärmedicinska anstalt SVA påpekar några faktafel och presenterar eget dataunderlag kring trafikdödade och fällda rovdjur som i vissa punkter inte överensstämmer med vad som presenteras i förvaltningsplanerna. Angående förvaltningsplanen för björn påpekar man att samtliga björnar som dödas vid kollision, eller avlivas efter kollision, ska överlämnas till SVA. De tillfällen när inte hela djuret ska in till SVA är när djuret skjutits under ordinarie jakt. När Länsstyrelsen själva beslutar om avlivning av björn kan Länsstyrelsen besluta att man behåller björnen, varvid endast delar av björnen ska skickas in till SVA respektive Naturhistoriska riksmuseet. Angående informationsflödet från SVA till Länsstyrelsen menar man att information från SVA kommer att finnas tillgänglig i Rovdjursforum i samband med att sista steget, rörande döda individer av de stora rovdjuret, startas upp i denna rovdjursdatabas. SVA har dock ännu inte börjat analysera reproduktionsorganen och man har i dagsläget inga resurser för genetiska analyser. SVA informerar om att den som inom länet är huvudansvarig för eftersök av björnar, kan hos Naturvårdsverket ansöka om att få tillgång till delar av döda björnar för träning av eftersökshundar. Den huvudansvarige kan sedan fördela material utifrån de lokala behoven.

SVA rekommenderar att enbart registrera familjegrupper av björn, oavsett ålder på ungarna, och inte ensamma ungar. Man meddelar också att allt fler björnar dödas av tåg under våren. På flera håll har orsaken varit att tågdödade älgar legat kvar i anslutning till banvallen. Om banvallarna inte rensas från kadaver, utgör detta en risk för alla fem rovdjursarterna.

Experter

Jens Persson, Svenska järvforskningsprojektet, är i stort nöjd med förvaltningsplanen för järv, men tycker generellt att det inte är bra att ha mål som är satta så långt fram i tiden att det

känns abstrakt för folk (år 2030). Jens har en del detaljsynpunkter angående beräkningsmodellen, uppföljningen och åtgärderna som ska vidtas. Dessutom lämnar han värdefulla uppgifter till planens faktaunderlag.

Johan Ekenstedt, rovfågelexpert och författare till nationella åtgärdsprogrammet för kungsörn, tycker att Västerbotten har gjort ett bra jobb med förvaltningsplanen för kungsörn. Han påpekar problemen som finns med termen häckande par och menar att lyckade häckningar ska användas som måttenhet för stammens storlek i länet. Han menar också att det nationella målet, 600 häckande par, syftar till besatta revir och inte lyckade häckningar. Johan påpekar också att uppgifter om rovfågelbon är sekretessbelagda och att turism kring kungsörn med fördel kunde bedrivas vintertid vid utfodringsplatser istället.

Umeå universitet, genom Birger Hörnfeldt som har börjat forska kring kungsörn, ser positivt på den av länsstyrelsen upprättade förvaltningsplanen för kungsörn. Man menar att det är viktigt att tillräckliga resurser avsätts för utvärderingen av inventeringsresultaten, både för en övergripande retrospektiv analys och för en fortlöpande analys. Sådana utvärderingar bör ske med forskningsanknytning, förslagsvis i samverkan med eventuella kommande forskningsinsatser. Man delar länsstyrelsens bedömning att kunskapsläget om kungsörnen i Sverige behöver förbättras, främst om artens relation till skogsbruket men även i förhållande till rennäringen. För detta krävs nya forskningsinsatser och det är angeläget att medel avsätts för detta. Umeå universitet anser också att skillnader i kungsörnens utbredning mellan fjällen, inlandet och kustlandet behöver dokumenteras bättre och orsaken till detta belysas. Detta kräver troligen både ökade inventeringsinsatser och nya forskningsinsatser. Man tycker det är viktigt att kommunikationen fungerar på bästa sätt mellan olika parter som är inblandade i skyddsarbetet kring kungsörnen. Dessutom vill man peka på möjligheten att samarbeta med jägarna som ofta har god och värdefull lokalkännedom. Samarbete med Svenska Jägareförbundet verkar även rimligt med tanke på deras uppdrag från staten att sköta viss viltövervakning, åtminstone av jaktbart vilt. Man anser även att det är angeläget att undersöka erfarenheterna från andra länder kring såkallad rovdjursturism, eftersom rovdjursturism kan ha ett viktigt pedagogiskt värde för att öka förståelsen för kungsörn och andra rovdjur och värdet av att bevara livskraftiga stammar av dessa.

Viltskadecenter har med stort intresse och stigande förtjusning läst förvaltningsplanerna för stora rovdjur i Västerbottens län. Man tycker att planen tar upp i stort sett allt och oftast med konkreta och mätbara målsättningar. Viltskadecenter hoppas att Västerbottens förvaltningsplan får stå modell även för övriga läns förvaltningsplaner på sikt. Man har dock ett antal detaljsynpunkter och påpekar bland annat att det saknas konkreta mål för ett antal förvaltningszoner, att ansvarsfördelningen är oklar i vissa fall, att finansieringsplanen är bristfällig ibland och att faktaunderlaget bör förbättras i vissa avseenden och på olika sätt. Man menar att antalsmålet för järv borde ändras så att miniminivån blir ett genomsnitt för ett antal år, och att Länsstyrelsen borde sätta en maximinivå, som sedan kan justeras när faktaunderlaget har blivit bättre. Angående vargen menar man att förvaltningsplanen är oklar med avseende på vad som ska hända när en fast etablering av varg ändå sker i länet.

Privatpersoner

Två privatpersoner har lämnat synpunkter. Båda är mycket kritiska mot rovdjursförvaltningen i stort. Man menar att rovdjuren kostar alldeles för mycket pengar, pengar som borde läggas på ungdomar, äldre eller på annan naturvård och på friluftsliv. Man menar vidare att förvaltningen inte har någon folklig förankring, att besluten tas långt ifrån de ställen där problemen finns och att rädslan för rovdjuren gör att man inte vågar gå ut i skogen längre. Speciellt vargen nämns som en art som man inte vill ha i länet.

Bilaga 3: English Summary

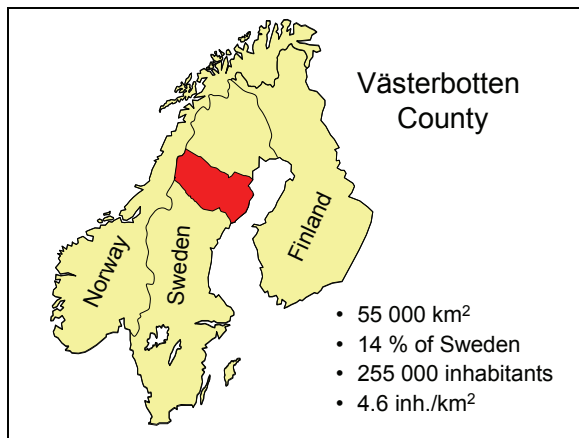
The Management of Big Predators in Västerbotten County

—

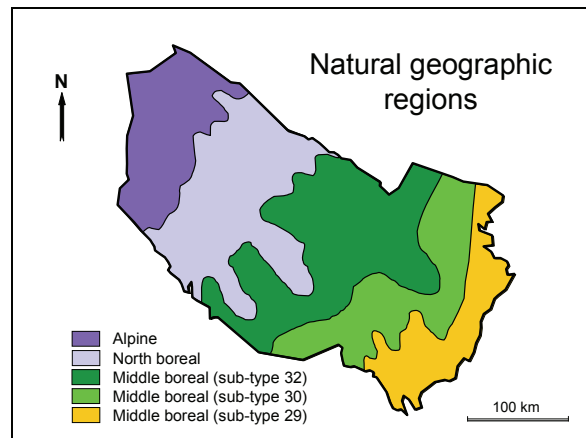
An Introduction to the Management Plans for Brown Bear, Wolverine, Lynx, Wolf, and Golden Eagle 2006 – 2010

A huge county

Västerbotten is the second largest and second most northerly of Sweden's 21 counties, covering about 14 % (55 000 km²) of the country's area. The County stretches from the coast of the Bothnian Bay in the East up to almost 1800 m above sea level in the mountain range near the Norwegian border in the West. The climate varies considerably between different parts of Västerbotten, but generally is characterized by cold winters with heavy snow. More than 50 % of the County is covered by forest, which is intensively used by large-scale forestry. Mountains, mires and water bodies cover another 45 %, while agricultural land is rare and mostly confined to the coastal plains and river valleys. Most of Västerbotten's 255 000 inhabitants live along the coast in the East, where the biggest cities are. Human population density decreases steadily from the East to the West, with few inhabitants in the forested inland areas and especially the mountain range.



Västerbotten is the second most northerly and second largest county in Sweden. Population density is low, and most people live along the coast in the eastern parts of Västerbotten. The whole County is situated within the area of Reindeer husbandry.



Västerbotten has a varied topography, stretching from the middle boreal region along the coast of the Bothnian Bay in the East, to high mountains in the alpine region at the Norwegian border in the West. Agricultural areas are mostly found in the eastern parts of the County, while the inland is covered by a mosaic of heavily exploited forests. Large areas of the mountains are situated above the tree line.

Coherent national carnivore policy

After two years of surveying and objective setting, involving hundreds of people in Sweden and elsewhere, the Swedish Parliament decided in March 2001 that viable populations of the predator species Brown Bear *Ursus arctos*, Wolverine *Gulo gulo*, Lynx *Lynx lynx*, Wolf *Canis lupus*, and Golden Eagle *Aquila chrysaetos* shall exist in the country. The species shall

also have the possibility to recolonise areas where they formerly occurred. This national policy provides the framework for predator management in Sweden.

At a regional scale

Sweden is subdivided into 21 counties. County administrations have to produce management plans for the five big predator species at the regional scale, taking into account specific regional circumstances such as the level of economic losses inflicted by carnivores, the amount of natural habitat available for the animals, or human attitudes. Each county administration in Sweden has to decide on how big populations of predators should be in the county, how predators should be distributed in the county, and which methods should be used to reach these goals.

Five species

All five big predatory species co-occur in Västerbotten and are of conservation concern. For Brown Bear, Wolverine and Golden Eagle, Västerbotten holds an important proportion of the total Swedish population. Sweden, in turn, plays an important role in the conservation of big predators in Europe. This is why the management of these predators in Västerbotten is of national and international importance.

Current status in Västerbotten

The Brown Bear is presumably the most numerous of all predator species in Västerbotten. An analysis of Bear droppings collected in autumn 2004 revealed a minimum of 222 individuals (140 males, 82 females) occurring in the County at this time. Population size is currently at its lower limit. Population increase has been estimated to be 7 % per year. The distribution is uneven, especially so in females, which mostly occur in the southern and north-western parts of the County. Most males are to be found in the central parts of Västerbotten, while densities are low in the mountains and in the coastal areas.

During the Wolverine survey in 2005, 21 dens of females with cubs were found in the County. Population size is still below the lower limit set for the County. The distribution is uneven, with most dens being located in the mountains of Västerbotten, while few are to be found in the forests. Historically, a reproducing Wolverine population occurred in most of the County.

During the Lynx survey in 2006, 30 family groups (i.e. females with young from the previous year) were found in the County. Population size is currently at its upper limit. The distribution is uneven, with most Lynxes occurring in the central and southern parts of Västerbotten's forested inland, while few are to be found in the mountains and the coastal areas.

At present, the Wolf population in Västerbotten consists of a variable but low number of dispersing individuals, originating in the Scandinavian population in central Sweden and southern Norway, or exceptionally having immigrated from the big Finnish-Russian population. These lone animals are not stationary and can emerge anywhere in the County at any time. During the last years, up to three individuals have been known to be present in the County simultaneously. Interestingly, an area around Norsjö in northern Västerbotten is frequented by many Wolves visiting the County.

The Golden Eagle is common in the central parts of the County and breeds both in the mountains and the forested inland. No breeding pairs are known from areas close to the coast, and the reason for this absence of the species remains unknown. At present, there are about 90 territories known to be occupied by Golden Eagles each year. In 2005, 88 territories were occupied, and in 51 of these breeding was successful. The size of the known population is

currently below the lower limit set for the species, but we believe that we do not know all breeding pairs in the County yet.

Existing problems

General conditions regarding climate, habitat quality and prey abundance are favourable for all five predator species, and Västerbotten could support very large numbers of them. However, today human attitudes and political decision rather than natural conditions govern the number and distribution of the species. Human dimensions are of uttermost importance when managing big predators.

The following main areas of conflict between predators and people have been identified in Västerbotten:

Reindeer *Rangifer tarandus* husbandry: The whole of Västerbotten is situated within the area of Reindeer husbandry in Sweden. Some 60 000 semi-domestic reindeer roam the County, and all predator species prey upon them. Most of the Reindeer that are killed by predators in Västerbotten are taken by Wolverines and Lynxes. Wolves may kill Reindeer as well, but the biggest problem with Wolves is that they disturb Reindeer herds and scatter the animals. Brown Bears and Golden Eagles are a minor problem, but some individuals may specialise on preying upon Reindeer calves. Reindeer are among the favourite food for all five predator species in the County, and the resulting conflict between Reindeer owners and predators has previously resulted in heavily diminished predator populations.

Livestock raising: Most cattle farms, sheep farms and horses are to be found in the coastal areas in Västerbotten. Depredation on and damage to livestock by predators can be considerable in certain places and at certain times, but is generally not a big problem in the County. Victims are mostly sheep. Beehives are attacked occasionally, too, as are cattle, horses, dogs, cats and turkeys.

Human feelings and attitudes: Many people have strong feelings towards large carnivores. These feelings may be positive or negative, encompassing everything from hatred to deep fear or enthusiasm. Often, it is not the predators *per se* that are the problem, but a conflict between the central administrative power and the countryside community, which may exist at several scales. All of these feelings and attitudes have to be taken seriously when managing big predators. Human attitudes depend on the levels of damage to livestock, Reindeer and game animals, on actual or experienced threat to humans, and on levels of local involvement during decision making.

Actions taken

There are several actions that have been taken to minimize conflicts between people and predators, while allowing predator populations to reach the aims set for the County:

- Information, communication and co-operation are the basis for all predator work.
- A close co-operation of the County Administration with managers, researchers and a variety of stakeholders at a local, regional, national and international scale guarantees a well-informed and well-founded management of predators.
- Those groups in society that are affected by big predators are involved in decision making. This is achieved by the work of the Regional Predator Council, where predator issues are discussed at regular meetings and advice is given to the County Administration.
- Attitude surveys are conducted on a regular basis to keep track of people's attitudes and to measure if predator management is successful in the County.

- A well-informed management is made possible by the yearly surveillance of predator numbers and distribution, and by the thorough monitoring of predator population development and of depredation on livestock. County Administration staff, Reindeer herders and hunters co-operate in the surveillance work, which increases people's confidence in the results.
- A well-developed compensation system reimburses farmers and Reindeer owners for their losses. While farmers have to prove their losses, Reindeer owners are paid if predators occur in the area, whether killed Reindeer are found or not. Many Reindeer herders maintain, though, that the sums paid for compensation are much too low.
- Predator-proof fences are supplied to farmers free of charge to prevent predator attacks on livestock.
- Management zones are applied to adapt the distribution and population size of predators to different conditions in different parts of the County.
- Protective hunting of predators is undertaken to remove problematic animals, to decrease overall population size, or to slow down population increase.
- In total, ca 20 people at the County Administration are dealing with predator issues (on a part-time basis), and large amounts of money are spent on predator management and conservation in the County (ca 1.5 million € in 2005, mostly for compensation to Reindeer owners and predator surveys).

Objectives for population size

The following levels for population size (number of reproducing females per year) have been set for Västerbotten County:

Species	Minimum	Maximum	Current
Brown Bear	25	60	> 22
Wolverine	26	Not set yet	10 - 20
Lynx	20	30	30
Wolf	Single dispersing individuals	Single stationary individuals	Single dispersing individuals
Golden Eagle	150 breeding pairs 75 successful broods	Not to be set	90 breeding pairs > 50 successful broods

For an approximate number of individuals corresponding to the numbers of reproductions in the table above, multiply the number of reproductions by 10, 6, 6 and 3.15 for Brown Bear, Wolverine, Lynx and Golden Eagle, respectively.

Further information

This introduction to the management plans for the big predators in Västerbotten is part of a series of reports that has been published on the species (Schneider 2006c-g). The reports are written in Swedish, but include an English summary. Västerbotten's work on Brown Bears and Wolverines has even been presented in English (Schneider 2006a-b). See list of references on page 37.

Denna rapport hör till en serie av rapporter som publiceras i Länsstyrelsens meddelandeserie och som behandlar den sammanhållna förvaltningen av de stora rovdjuren i Västerbottens län:

1. Förvaltning av stora rovdjur i Västerbottens län – en introduktion till förvaltningsplanerna för björn, järv, lo, varg och kungsörn 2006 – 2010. Meddelande 5 – 2006.
2. Björnen *Ursus arctos* i Västerbottens län – Förvaltningsplan för åren 2006 – 2007. Meddelande 6 – 2006.
3. Järven *Gulo gulo* i Västerbottens län – Förvaltningsplan för åren 2006 – 2007. Meddelande 7 – 2006.
4. Lodjuret *Lynx lynx* i Västerbottens län – Förvaltningsplan för åren 2006 – 2010. Meddelande 8 – 2006.
5. Vargen *Canis lupus* i Västerbottens län – Förvaltningsplan för åren 2006 – 2010. Meddelande 9 – 2006.
6. Kungsörnen *Aquila chrysaetos* i Västerbottens län – Förvaltningsplan för åren 2006 – 2010. Meddelande 10 – 2006.

Rapporterna kommer att revideras oberoende av varandra allteftersom nya forsknings- och inventeringsresultat blir tillgängliga, föreslagna åtgärder kan utvärderas, nationella förvaltningsstrategier och åtgärdsprogram utarbetas eller nya internationella krav tillkommer.

Länsstyrelsen Västerbotten
Storgatan 71 B, 901 86 Umeå

www.vasterbotten.lst.se
lanstyrelsen@ac.lst.se
090-10 70 00

ISSN 0348-0291