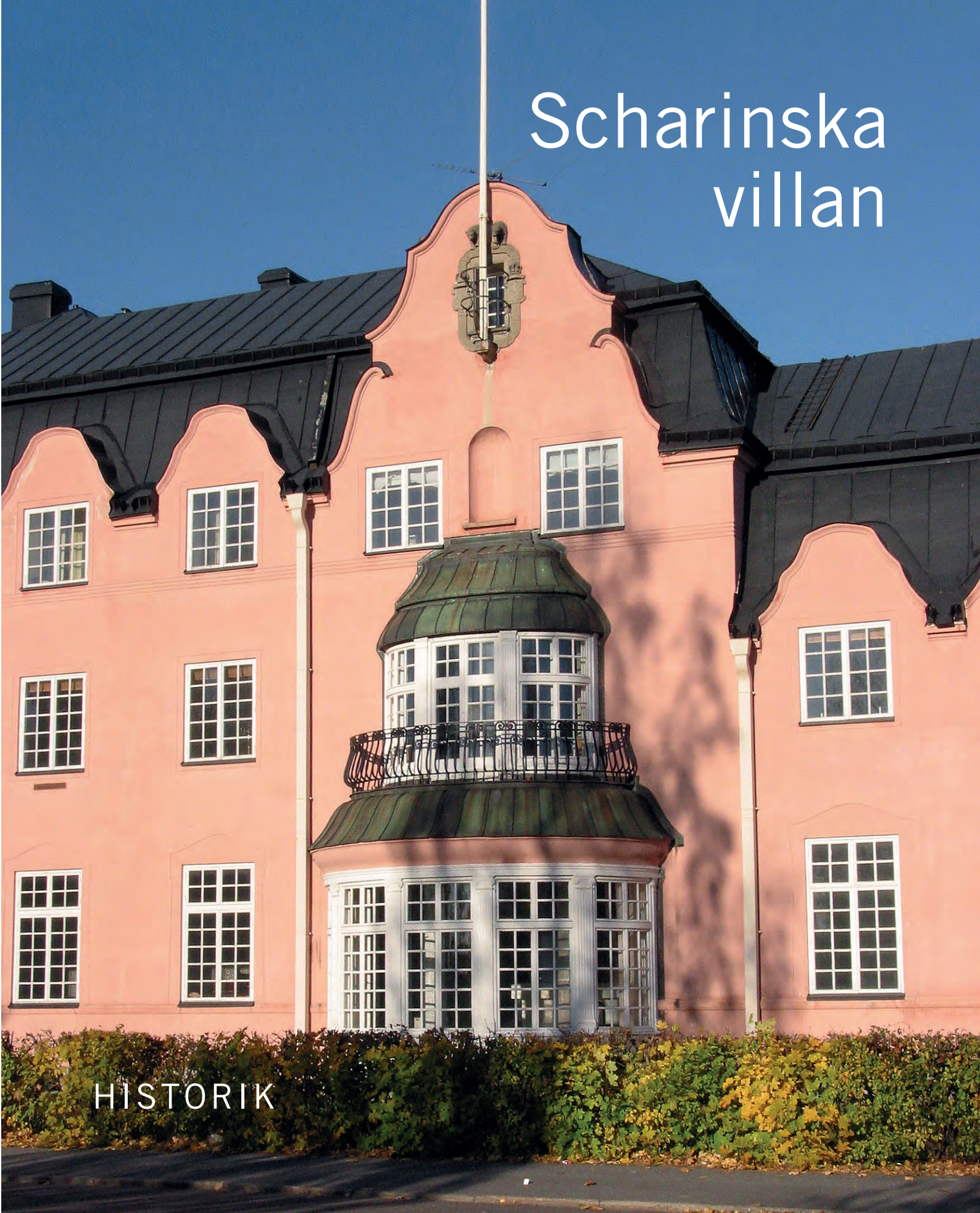


Scharinska villan



HISTORIK

OMSLAGSBILD Scharinska villan år 2010, foto Länsstyrelsen 2005
TEXTUNDERLAG arkitekt, fil.dr. Karin Hultén och arkitekt Lars Hultén
REDIGERING länsantikvarie Bo Sundin
GRAFISK FORM Kikki Lundberg, Form & Tanke
TRYCK Länsstyrelsen Västerbotten 2015

Förord

Länsstyrelsen och Umeå kommun lät 2006 utarbeta ett byggnadsvårdsprogram med tillhörande historisk beskrivning för Scharinska villan, vilket skulle tjäna som en utgångspunkt för framtida vård- och underhållsinsatser. Uppdraget lämnades till arkitekterna Karin och Lars Hultén/Hultén Arkitekter.

Den historik som här presenteras bygger i allt väsentligt på detta material. Texten har dock redigerats och uppdaterats, dels för att mer passa den intresserade allmänheten och dels för att Scharinska villan under åren 2014 – 2015 har genomgått en grundlig restaurering.

Tyngdpunkten ligger på huvudbyggnaden men historiken och beskrivningen innefattar hela miljön med trädgårdsmästarebostaden och tomten. Scharinska villan är skyddad genom kulturmiljölagen som byggnadsminne. Skyddet avser Scharinska villan som bostad- och kontor för familjen Scharin och historiken handlar framför allt om den tid då miljön användes i den egenskapen.

Hela miljön är inte skyddad på samma sätt, i vissa delar är skyddet mer detaljerat. Dessa delar behandlas mer ingående i texten. Detta gäller nedre hallen, vita salen och matsalen i bottenvåningen. Vidare alla utrymmen, utom köksdelen, på andra våningen och det västra trapphuset.

Historiken innehåller kunskap om den tid vid vilken villan uppfördes, om beställaren och arkitekten. Den redovisar även de ändringar miljön har genomgått, från byggtiden och fram till 2015.

Historiken har kompletterats med en kort beskrivning av verksamheten i Scharinska villan efter att Umeå kommun kom in som ägare och med en längre tidningsartikel som publicerades i Umeåbladet år 1905, just när Scharinska villan stod färdig.

Umeå i mars 2015

Bo Sundin
Länsantikvarie

Innehåll

5	Sammanfattning
6	Historik
6	Familjen Unander-Scharin
8	Arkitekten Ragnar Östberg
11	Tidsandan
12	Scharinska villans tillkomst
18	Interiören på 1920-talet – några centrala rum
26	Byggnadsbeskrivning
26	Läget i staden
26	Tomten
27	Huvudbyggnadens exteriör
28	Huvudbyggnadens interiör
30	Uthusets exteriör
31	Uthusets interiör
32	Ändringar genom tiderna
32	Ändringar under byggtiden (1904–1905)
34	I privat ägo (1905–1957)
44	Kommunalägt utan skydd (1957–1980)
47	Senare förändringar (1981–2015)
50	Verksamheten under senare tid
52	En ögonvittnesskildring från 1905
58	Källor och litteratur

Sammanfattning

Scharinska villan i Umeå ritades av arkitekten Ragnar Östberg för affärsmannen Egil Unander-Scharin år 1904. Det är en patriciervilla i vad som brukar betecknas som engelsk stil, med viss asymmetri och drag från såväl barock som jugend. Den anses vara ett av Östbergs främsta ungdomsverk. Till villan hör också ett uthus, ofta kallad trädgårdsmästarbostaden.

Villan ligger fritt i korsningen Döbelnsgatan/Storgatan i ett område av staden, där många representativa byggnader finns, såsom Länsresidenset, den s.k. Moritzska gården och Ringstrandska villan. På andra sidan Storgatan breder Döbelns park ut sig. Norra delen av den Scharinska tomten avstyckades 1990 för att bebyggas med bostadshus.

Scharinska villan ägs sedan 1957 av Umeå kommun och har under många år varit kårhus. Den är sedan 1981 byggnadsminne, vilket innebär att den skyddas genom kulturmiljölagen och att de flesta ändringar kräver tillstånd från Länsstyrelsen.

Byggnaden uppvisar många detaljer av hög arkitektonisk och hantverksmässig kvalitet, men har exteriört – främst på norra sidan – förändrats något genom senare tillägg och förändringar. En relativt stor utvändigt ändring är att den ursprungliga terrassen mellan burspråket och huvudentrén mot söder rivits. Interiören har förändrats genom successiva åtgärder för att anpassa huset till aktuella behov. De mest omfattande åtgärderna gjordes i samband med övergången från privat till kommunalägd byggnad och genom den restaurering som genomförts i Umeå kommuns regi åren 2014–2015.

Historik



Egil Unander vid 17 års ålder.
Ur Birger Steckzén, Scharinska
firman 1824–1924.

Familjen Unander-Scharin

Byggherren, Egil Unander-Scharin, kan uppvisa ett intressant levnadsöde. Han föddes 22 april 1868 i Yttertavle utanför Umeå som Karl Egil Nicolaus Unander – son till Ferdinand Unander (1829–1883) och Fanny Fredrika Scharin (1841–1911) i en barnaskara på nio.

Modern var dotter till rådmannen och företagsledaren A.F. Scharin, som drev ett av Norrlands största familjeföretag i Umeå. Det Scharinska handelshuset var redan under 1800-talets första hälft ett av stadens mest betydande. Fadern var direktör, adjunkt och agronom och tillhörde en släkt från Tibble i Uppland. När han blev utsedd till sekreterare i Lantbruksakademien flyttade familjen till Stockholm.

Egil Unander påbörjade sin utbildning vid Schartaus handelsinstitut i Stockholm läsåret 1884–85. Därefter flyttade han till Spanien och ett arbete på Nissens trävaruhandel i Barcelona. Där stannade han drygt två år och blev sedan korrespondent hos trävarufirman Byströms i Paris.

Som fortfarande en ung man efterträdde han 1890 sin morbror, Rådmannen Carl O. Scharin, i firman Scharins Söner i Umeå. Firman var då inriktad på skeppsbyggeri och redarverksamhet. När Egil Unander blev chef för företaget lade han namnet Scharin till sitt efternamn och det nya firmanamnet A.F. Scharins Söner Eftertr. inregistrerades 1891. Han förändrade också firmans inriktning. Minuthandeln avvecklades till förmån för handel med trävaror, kol och salt. Egil Unander-Scharin var också delaktig i utbyggnaden av vattenkraften i Baggböleforsen och lät bygga en trämassfabrik på Öbacka vid Ume älvens strand i stadens östra del.

Förutom engagemanget i firman hade han många uppdrag: styrelseledamot Västerbottens Enskilda Bank, styrelseledamot i Umeås drätselråd och konsul för Nederländerna och Spanien. Som ledamot i stadsfullmäktige företrädde han det konservativa partiet.



Lindbergska gården.
Ur Birger Steckzén,
Scharinska firman
1824–1924.

Egil Unander-Scharin gifte sig 1892 med Fanny Maria Johansson, som var dotter till en bokhandlare i staden. De fick döttrarna Alice och Karin samt sönerna Arne, Hjalmar, Erik, Bengt, Nils och John (Johan). Under slutet av 1800-talet ägde Unander-Scharin den s.k. Lindbergska gården som låg väst på stan; i kvarteret Frej (den östra delen av nuvarande kvarteret Njord) vid Storgatan. Gården hade fått sitt namn av häradshövding C. E. Lindberg, som ägde huset runt 1860. I början av 1900-talet lät Unander-Scharin uppföra familjens villa som stod färdig 1905 i kvarteret Härmod.

När Egil-Unander Scharin redan vid 42 års ålder avled i en hjärtattack den 27 december 1910 blev det hustrun Fanny som kom att driva verksamheten under några år innan äldste sonen, Arne Unander-Scharin (1892–1963) tog över ansvaret 1915.

Arne Unander-Scharin började skolgången i Umeå och fortsatte på privatskolan Lundsberg i Värmland. Efter studentexamen 1911 utbildade han sig till trävaruhandlare på kontinenten; bl.a. i Belgien och Frankrike. År 1912 började han på Handelshögskolan, som förberedelse för övertagandet av den firma, som fadern drivit till sin död.



Fru Fanny Unander-Scharin född Johansson.
Ur Birger Steckzén, Scharinska firman
1824–1924.

Efter examen 1914 och tjänst som amanuens fick han arbete som korrespondent på Stockholms Enskilda Bank 1914–15.

Därefter blev Arne Unander-Scharin alltså direktör i AB Scharins söner och liksom sin far även vicekonsul, men nu brittisk sådan. Han var ledamot av stadsfullmäktige, styrelseledamot i AB Svenska Handelsbanken, Umeå Ångbryggeri, Sjömanshuset, Umeå Magasinsbolag, Umeå Flottningsförening, Umebladet, Västerbottens läns hembygdsförening, Holmsunds Stuveriaktiebolag och Umeå stads yrkes- och lärlingsskolor.

Arne Unander-Scharin gifte sig med Anna-Lisa Larsson och fick fyra söner: Lars, Sven, Jan och Mats. Under senare delen av 1950-talet avyttrade han de Scharinska företagen, 1954 hölls auktion på gården och 1957 såldes villan till Umeå kommun.



Arne Unander-Scharin.
Ur Birger Steckzén,
Scharinska firman
1824–1924.

Arkitekten Ragnar Östberg

Scharinska villans arkitekt, Ragnar Östberg, är mest känd som mannen bakom Stockholms stadshus och räknas till de riktigt betydelsefulla svenska arkitekterna. Han föddes i Stockholm 1866 som son till revisorn Carl Östberg och hans hustru Erika, född Kindahl. Innan Ragnar Östberg började studera arkitektur vid Tekniska högskolan och Konsthögskolan, arbetade han som affärsman med kontor på Skeppsbron.

Som stipendiat vid Konsthögskolan, gjorde han en studieresa på cykel till England, Frankrike, Italien och Grekland under perioden 1896 till 1899. Han var åren 1909–19 gift med Elsa Skoglund. Det andra äktenskapet ingick han med finansmannen och konstmecenaten Ernest Thiels dotter Carin år 1919 och fick året därpå dottern Susanna, f.ö. gift med revyförfattaren och kompositören Povel Ramel. Under ett decennium, 1922–32, var Ragnar Östberg professor i arkitektur vid Konstakademien. Han avled år 1945.

Redan året innan Östberg daterade Unander-Scharins villa, hade han börjat skissa på ett kombinerat stads- och rådhus för Stockholm. Det skulle bli en lång process och när stadshuset först 1923 stod färdigt, hade arkitekten Carl Westman redan 1911 anlitats för att rita ett särskilt rådhus.

Den stil som Östberg använder i stadshuset torde vara ett resultat av de intryck han fick under sin vistelse utomlands i kombination med sekelskiftets nationalromantik i Sverige. Till detta skall fogas de ambitioner som förde fram till 1920-talets Swedish grace med dess blandning av det nationella och det klassiskt monumentala.



Ragnar Östberg 1896.
www.stockholmskallan.se

Östberg arbetar i en eklektisk stil där han kombinerar kosmopolitiskt och exotiskt med storsvenska ideal. Han hade också ett stort sinne för detaljer. I hans stil finns spår av Arts and Crafts, William Morris hantverksideal, men även senviktorianska och gotikinspirerade arkitekter som Philip Webb, Norman Shaw och C.F.A. Voysey.

Även om Ragnar Östberg var verksam efter funktionalismens genombrott, kom han aldrig att rita byggnader i denna stil. En ny generation arkitekter blev tongivande under 20-talets mitt. Bland Östbergs verk kan nämnas Villa Ekarna

och Villa Pauli (båda 1905) samt Nedre Manilla (1909) på Djurgården och Sjöhistoriska museet (1933–36) på Norra Djurgården. Inne i Stockholm finns Östermalms läroverk "Östra real" (1906–1910), Patent och registreringsverket vid Valhallavägen (1911–1921), förutom stadshuset längst österut på Kungsholmen. Bland övriga verk kan nämnas Värmlands nation i Uppsala (1930) och Zornmuseet i Mora (1938–39).

Scharinska villan är inte Östbergs enda projekt i Umeå, men det första självständiga. I sin ungdom arbetade han – sommaren 1890 – tillsammans med Carl Westman, som arkitektstuderande praktikant på stadsarkitekten F. O. Lindströms



Ovan: Stockholms stadshus. | www.en.wikipedia.org



Övre t h: Villa Pauli. | www.commonswikimedia.org



Nedre t h: Villa Ekarna. | www.commonswikimedia.org

kontor. Efter branden fanns gott om arbete i staden och Lindström ritade själv många av de viktigaste byggnaderna; rådhuset, kyrkan och Mimerskolans gymnastikbyggnad.

Uppdraget att rita Scharinska villan sägs Östberg ha fått, för att skapa omgivningar till en matsalsmöbel han ritat till Egil Unander-Scharin. Detta är – enligt bland andra Egil Unander-Scharins sonson Jan – en skröna, som kan avlivas.

Scharinska villan ritades 1904 och färdigställdes under 1905. Den räknas till ett av Östbergs viktigare ungdomsverk, men i staden finns alltså fler byggnader skapade av honom. Vid Storgatan uppfördes, för överstelöjtnanten G. F. Wernstedt, ett parhus/dubbelhus, sedermera kallat rosa huset och som idag är rivet. Byggnadens utformning byggde i stort på Östbergs ritning från våren 1904, dock omarbetad av umebyggmästaren Carl Sandström.



"3 utbölningar", från vänster Carl Westman, Ragnar Östberg och troligen Viktor Åström. Foto Västerbottens museums bildarkiv.



Umeå teater – nedbrunnen 1913. Foto Västerbottens museums bildarkiv.

År 1906, ritade Östberg en villa till överste Wilhelm Aschan, dragonregementets chef. Den ligger centralt i Umeå närmast stranden, på Västra Strandgatan 15. Här utgick Östberg från den svenska herrgården, som den tedde sig under tidigt 1800-tal och ur detta formade han en säregen bostad. Byggnaden har hög naturstenssockel, ett bågformigt utskjutande parti mot söder, bruten takform och uppbyggnader på taket. Ursprungligen var hela villan rödtjärad förutom de tätspröjsade vita fönsterbågarna.

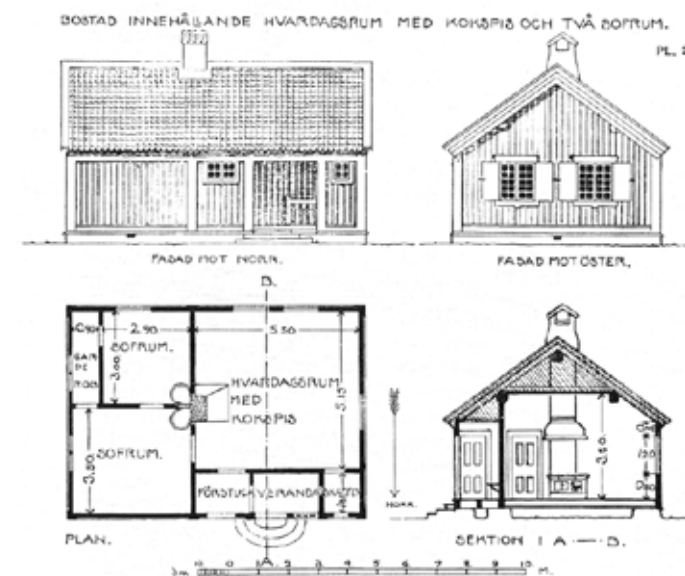
Vid ungefär samma tid (1906–07) ritade Östberg, tydligen på Unander-Scharins initiativ, en teaterbyggnad i trä nedanför den s.k. Reiniuska gården i kvarteret Heimdal. År 1913 brann teatern dock ned till grunden.

Tidsandan

När Scharinska villan kom till, hade sekelskiftet 1800–1900 just passerats. Det senare 1800-talets nystilar ifrågasattes och blickarna vändes mot svenska ideal. Inte minst den annalkande unionsupplösningen med Norge, som skulle vara ett faktum 1905, påverkade stämningarna.

Flera skrifter om hem och familj, som skulle komma att få stor genomslagskraft, var aktuella vid tiden. Ellen Keys *Skönhet för alla* utgavs år 1899 och *Barnets århundrade* år 1900. Ragnar Östberg bidrog också till skapandet av tidsandan med sin skrift *Ett hem*, som skulle komma ut samma år som Scharinska villan stod färdig – 1905. I tidens anda ritade Östberg som arkitekt även möbler och då med tydlig jugendmässig utformning.

Runt sekelskiftet var Stockholm fortfarande en relativt liten stad på vars gator August Strindberg sågs promenera och Umeå var en småstad – under 1900-talets



Ritning ur Ragnar Östbergs bok "Ett hem" 1905.

första årtionde skulle befolkningen passera 5000 invånare. Det var endast halvanat decennium sedan staden brunnit och residenset mitt emot Unander-Scharins tomt hade uppförts tio år tidigare, 1894. I staden dominerade regementena och förvaltningen. Som framgår av ett perspektiv av Östberg, sågs hästdroskor på gatorna; kvinnorna hade klänningar som släpade i marken och herrarna bar höga hattar.

Vid samma tid som Egil Unander-Scharin beställde sin villa i Umeå, byggdes två mycket speciella villor på Djurgården i Stockholm. År 1905 kunde målarprinsen Eugen (1865–1947) flytta in på sitt Waldemarsudde, ritat av arkitekten Ferdinand Boberg och under perioden 1904–07 uppfördes finansmannen Ernest Thiels villa, ritad av samme arkitekt, längre norrut på Djurgården. Båda dessa byggnader var tänkta som såväl hem som säte för en verksamhet: för prinsen hans konstnärateljé och för Thiel representationsrum. Båda var också platser för exponering av konst.

Unander-Scharin, som hade varit ute i stora världen, kunde efterfråga lösningar som låg i tiden vid planeringen av det nya huset. Han behövde en representativ byggnad för kontoret och sin redan stora familj.

Scharinska villans tillkomst

Tillkomsten av villan och särskilt kommunikationen mellan Scharin och Ragnar Östberg i olika detaljfrågor, har ingående beskrivits av Gull-Mari Rosén i uppsatsen "Om tillkomsten av Scharinska villan i Umeå" (Särtryck ur *Konstkultur i Norrland*). Östberg och Unander-Scharin var i samma ålder och båda beresta, men den formella tonen i de första kontakterna tyder på, att de inte kände varandra. De hade troligen träffats första gången i Stockholm. Den gången tycks det ha rört tankar om bygge av egna hem i Umeå. Unander-Scharin kan eventuellt ha känt till Östberg, genom hans projekt till villa för disponent Gustaf Johansson i Sundsvall.

Från början hade Egil Unander-Scharin dock även vänt sig till två andra stockholmsarkitekter. Den ene var Gustaf Hermansson, som var flitigt engagerad i uppbyggnaden av Sundsvall och 1899 ritat ett större affärs- och bostadshus (f.d. Bolagshuset) i Umeå. Den andre var Ernst Stenhammar, som 1894 ritat Handelsbankens hus i samma stad.

Byggnadslov för det alternativ som skulle komma att utföras, beviljades den 4 juli 1904 av byggnadsnämnden i Umeå, men då tycks grävningen för grunden redan ha varit påbörjad. Huset uppfördes av byggnadsfirman AB Jakobsson & Eriksson, som tidigare även byggt stadskyrkan efter branden. Ansvarig var byggmästare Per Eriksson, som för övrigt suttit i stadsfullmäktige tillsammans med Unander-Scharin och kontrollant var byggmästare C. Andersson. Firma Eriksson & Kjellström, Värtan tillverkade kolonner till salongen och ornament i fasad och tycks även ha utfört gipsmodell (efter Östbergs detalj) till ornamentet av trä på huvudporten. Den som utförde sniderierna var, enligt uppgift bildhuggaren Erik



Scharinska villan sedd från sydost under uppförandet 1905. Västerbottens museums bildarkiv.

Olsson från Ömans möbelsnickeri i Umeå¹. Kaklet i matsalen tillverkades i fabriken Ceramica Santa Ana i de gamla keramikvarteren San Jorge i Sevilla.

Bygget igångsattes alltså i samma veva som byggnadslov beviljats och fem månader senare, i december 1904 har utgifter för taklagssexa noterats i kassaboken. Under våren skedde livlig korrespondens mellan arkitekten och beställaren. Det är en intressant studie rörande byggnadens slutliga utformning och de inblandades roller. Stallbyggnaden ritades året efter huvudbyggnaden.

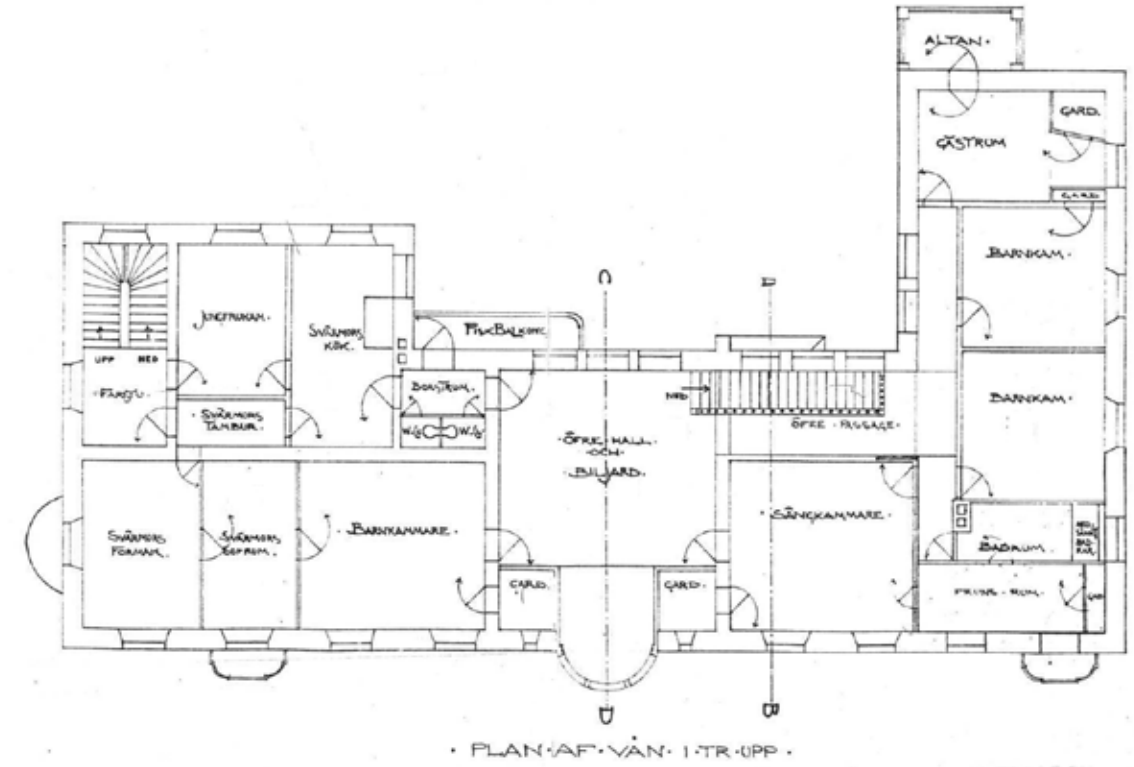
Östbergs originalritningar har endast återfunnits som kopior i stadsarkivet, Umeå, men då ändringar företogs under byggnadstiden, stämmer dessa inte helt. De förändringar som kunnat fastslås, främst av korrespondensen, finns därför redovisade nedan under rubriken "Ändringar genom tiderna".

På senare tid har ett alternativt förslag till utformning av "bostad för herr Unander-Scharin" återfunnits. Det är ett perspektiv och en fasad mot Storgatan, daterade i mars 1904. Perspektivet, som är fångat från Döbelns park eller möjligen Residensparken i sydost, ger en fin tidsbild.

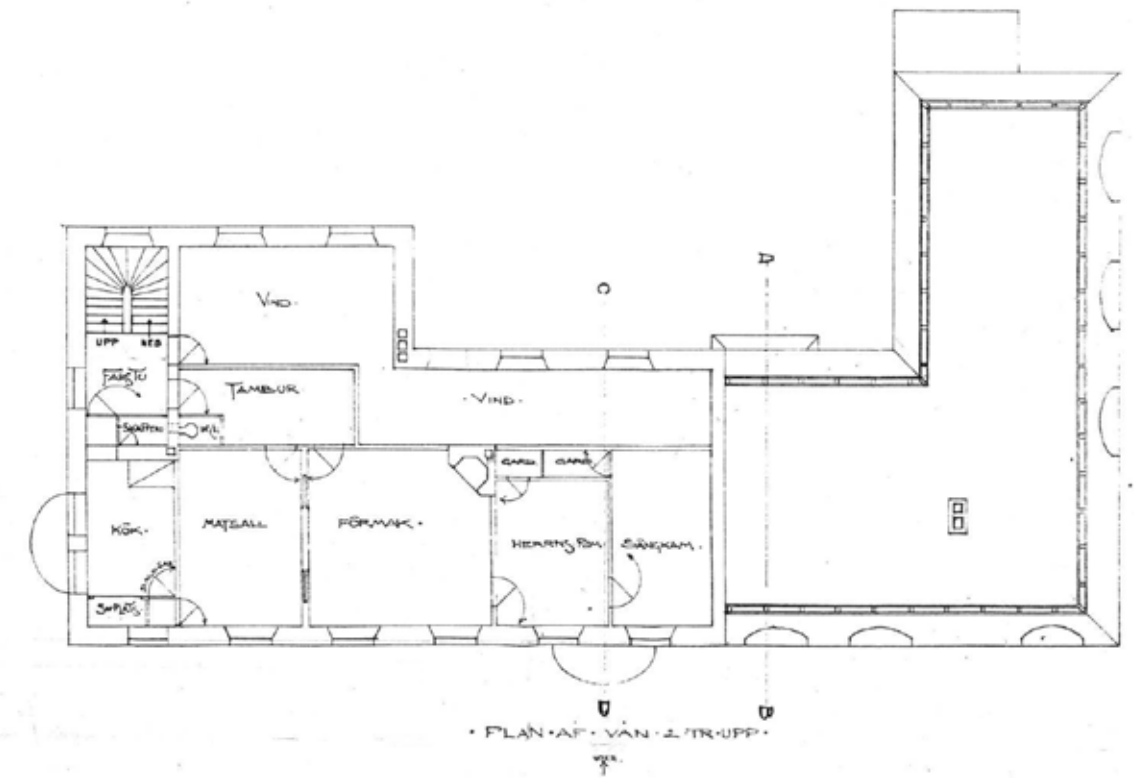
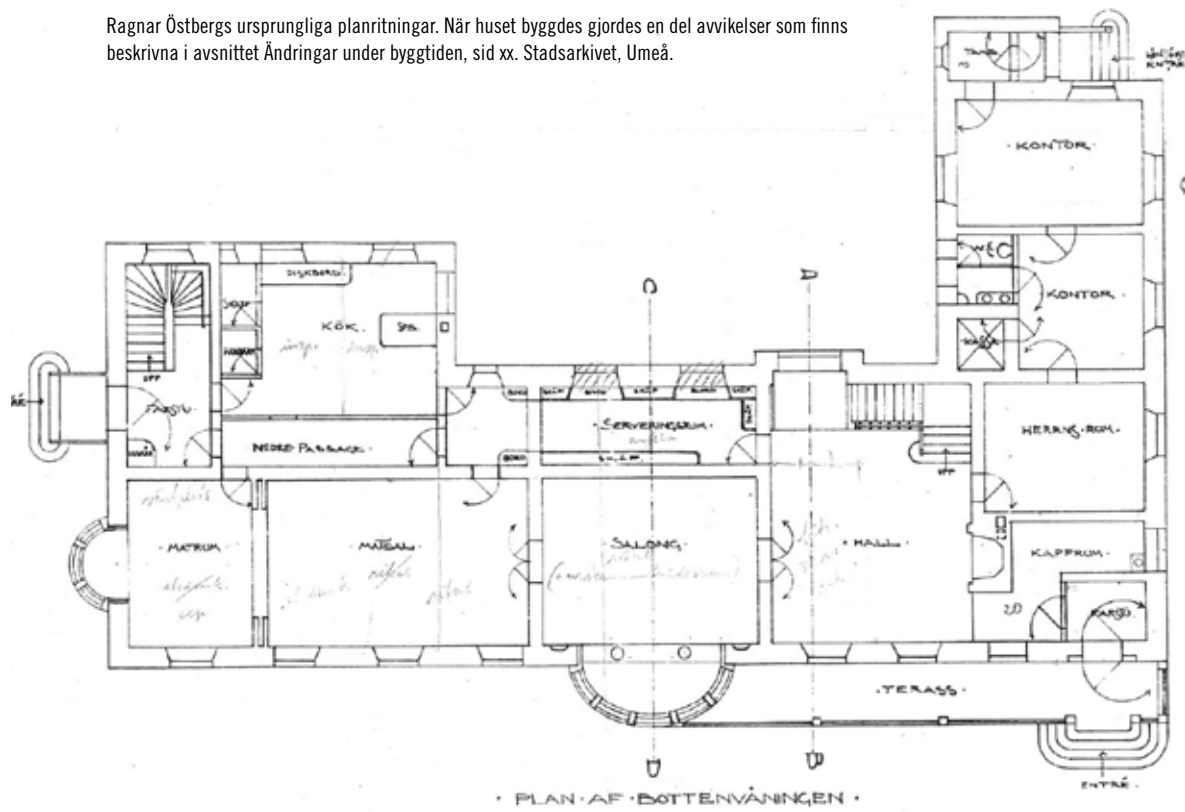
Förslaget uppvisar likheter med det som kom till utförande, men också många skillnader. Här är det verkligen fråga om två separata volymer av olika höjd, som sammanfogats. Den västra är två våningar med inredd vind och den östra



Nedre hallen med Velasqueskopior infällda i vägghöjningen. Efter ett vykort hos Jan Unander-Scharin.



Ragnar Östbergs ursprungliga planritningar. När huset byggdes gjordes en del avvikelser som finns beskrivna i avsnittet Ändringar under byggtiden, sid xx. Stadsarkivet, Umeå.



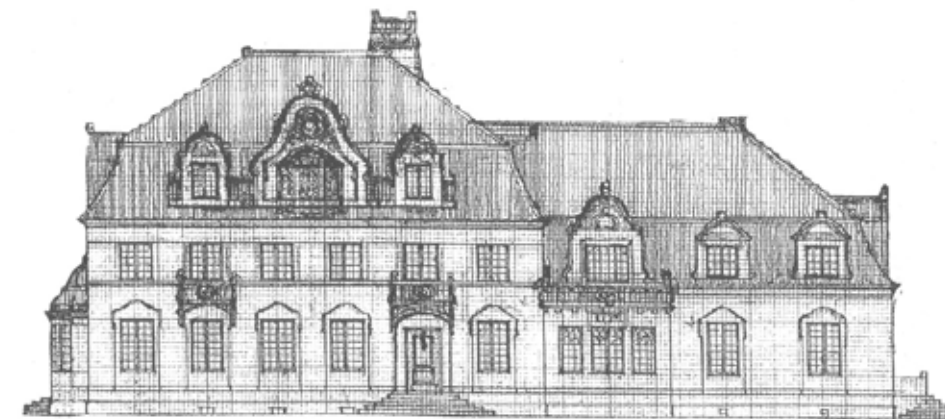


Perspektiv av alternativt förslag signerat av Ragnar Östberg i mars 1904. Privat ägo.

en våning med liknande vindsuppbbyggnad. Båda volymerna har kraftiga, valmade mansardtak med drag av säteritak. Takfoten löper obruten, med renodlade takkupor, som har böljande gavlar och avslutas med klotformiga dekorationer. Det karakteristiska motivet mot Storgatan i mötet mellan de två är här mindre tydligt. En så kallad frontalsköld återfinns här centralt på den högre volymen och är kombinerad med en karnap eller ett litet halvrunt burspråk. Det halvrunda burspråket i bottenvåningen har här byggts ut i volymernas möte på den lägre delen. Huvudentrén är förlagd till den högre, västra volymen och kontorsentrén har en mera framträdande plats mot öster.

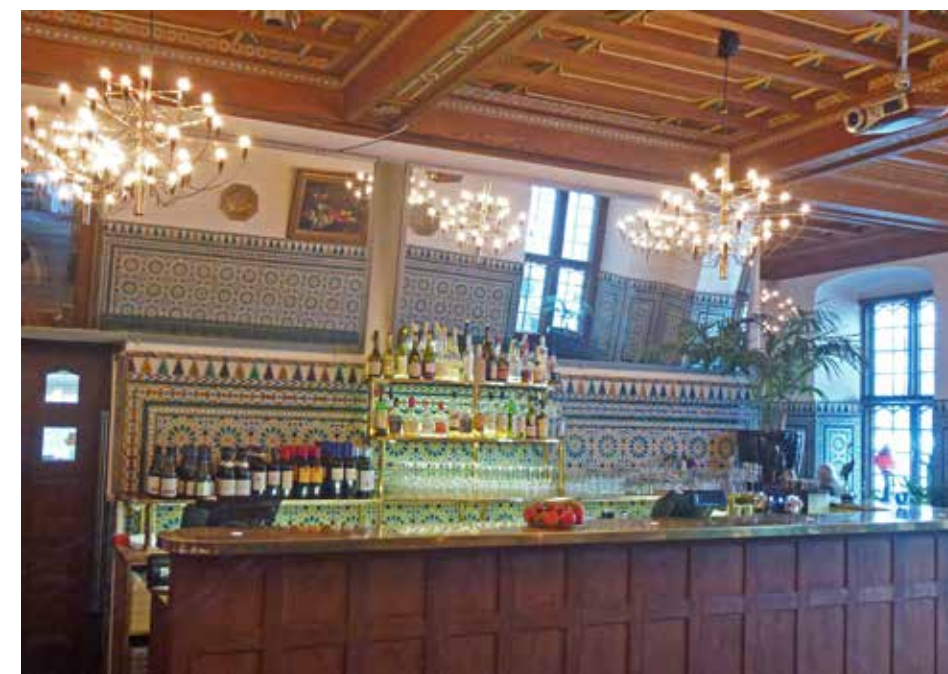
Scharinska villan uppfördes redan från början med centralvärmearläggning och med radiatorer i de viktigaste rummen. Kakelugnar har således inte funnits i villan och de tre öppna spisarna var huvudsakligen tillkomna för trivselns skull. Även elektricitet installerades från början. Klabböle kraftverk i Umeälven hade tagits i drift i december 1899. Under de första åren på 1900-talet var elektricitetsnätet i Umeå mycket begränsat och omfattade bara de viktigaste offentliga byggnaderna och några privatbostäder i de mest centrala delarna av staden. Det kan i sammanhanget noteras att Egil Unander-Scharin vid denna tid hade planer på massatillverkning i Umeå och erbjöd sig att köpa stora mängder elkraft till sitt planerade träsliperi.

Det som också var speciellt för Scharinska villan, förutom att den som bostadshus uppfördes i sten ” i rosors skära utsökta färg”, var att inga invändiga väggar av hygieniska skäl skulle tapetseras utan oljemålas. Citatet är från en artikel i *Umebladet* 1905 som också påtalar det ovanliga med att taket målades svart – ”Visst ryste säkert många, särskilt de gröna takens anhängare, när den svartsvartades färg började borstas ut öfver takytorna”. Den invändiga färgsättningen kommenteras med att här har: ”ett synnerligen omvexlande, fint harmoniserande



FASAD MOT SÖDER

och friskt färgval tillämpats”. Även kaklet i matsalen förs på tal – ”en hög panel af spanska fajansplattor, hvilkas förebilder återfinnas i den gamla moriska konungaborgen Alhambra vid Granada, särskildt rara och svåråtkomliga, då de endast tillverkas vid en enda fabrik i världen, belägen i Sevilla”. I Villa Pauli,



Matsal/bar i Villa Pauli utanför Stockholm. | www.villapauli.com

ritad av Ragnar Östberg och uppförd 1907 utanför Stockholm, finns en snarlik kakelsättning och även ädelträboaseringar i likhet med de i Scharinska villans nedre hall.

Varken berättelser om vardags- och umgängeslivet eller fotografier har tyvärr kunnat uppbringas från den tiden. Vi vet alltså inte mycket om verksamheten och hur huset mera i detalj nyttjades under den period när Scharinska villan var privatbostad och kontor. Även utemiljön runt villan är för den äldsta tiden dåligt dokumenterad i ord och bild.

Interiören på 1920-talet – några centrala rum

Inga fotografier, som visar den ursprungliga interiören, har hittills påträffats. Däremot finns foton som visar de representativa rummen som de tedde sig omkring 1920. Rummen ingår, tillsammans med stora delar av tredje våningen och trapphuset mot väster, i de skyddade delarna av interiören, enligt de skyddsföreskrifter som tillhör byggnadsminnesförklaringen 1981.

Enligt den ursprungliga ritningen kom man först till en mindre farstu med ett innanför liggande mindre kapprum. Från detta nåddes den stora nedre hallen genom en öppning alldeles vid den södra fasaden.

Direkt till höger (mot öster) i nedre hallen, fanns en stor öppen spis. Enligt fotografier hade den karnisformer, troligen i sandsten och liknande de som avslutar skjutdörren i trappan till övervåningen. Spisen var delvis klädd med kakel och kopparplåt. Väggarna var boaserade i fält och mahognyådrade upp till en nivå strax över dörröppningarna. Den kraftiga taklisten var likaså mahognyådrad, medan partiet däremellan var slätt och behandlat i en ljusare kulör. Även taket var slätt och ljust.

Mot norr fanns den s.k. ”groggvrån”, en nisch med bågformig öppning och likaså bågformigt fönster. Väggar och valv var klädda med boasering lika övriga delar av hallen, med en relief i ett fält på västra sidan. En taklampa med jugendformer fanns (och finns) inkomponerad i takvalvet.

På foton från 1920-talet har de stora, inkomponerade bilderna ersatts med mindre tavlor, en pendyl etc. Hallen är fortfarande möblerad med relativt mörka och tunga möbler, men med något mindre ”maskulin” karaktär. Golvet täcks av en stor matta. Soffan i groggvrån, som fortfarande finns kvar, har jugendformer som påminner om andra möblemang av Östbergs hand och syns här vara klädd med skinn. Den finns f.ö. fortfarande kvar. Enligt Jan Unander-Scharin fanns ursprungligen två soffor (den ena avlägsnades antagligen då dörren till källarvåningen togs upp).



Nedre hallen mot väster omkring 1920. Västerbottens museums bildarkiv.



Nedre hallen vid samma tillfälle mot öster omkring 1920. På bilden syns den numera borttagna öppna spisen med sandstensornament, kakel- och kopparplåtsinklädnad. T.v. om spisen syns den dåvarande dörren till det bakomliggande kontorsrummet/herrns rum och omedelbart t.h. dörren till kapprummet. Foto hos Charlotte Unander-Scharin, Västerås.

Salongen, även kallad "vita salen" ligger mitt i huset längs södra fasaden. Ljussläppet är koncentrerat till det stora, halvrunda burspråket och i linje med ytterväggen står två släta kolonner med joniska kapital. Väggytan avslutas med en kraftig, ljus list och där ovan välver sig ett spegeltak med en kristallkrona i mitten. Dold belysning finns inkomponerad i anslutning till taklisten. Väggarna är indelade i fält med en låg sockelpanel och ramverk i trä runt väggspeglarna. Allt



Salongen mot väster. Inne i matsalen syns den äldsta takarmaturen. Västerbottens museums bildarkiv.



Salongen mot öster vid samma tillfälle. Foto hos Charlotte Unander-Scharin, Västerås.

är ljusmålat, där tunna girlander, troligen mässingslister, markerar speglarna. Rummet är möblerat med grupper av ljusa möbler längs väggarna; soffor, karmstolar, bord, taburetter och byrå.

Matsalen, även kallad Spanska salen, byggdes redan från början som ett enda stort rum, trots att ritningarna visar på ett separat avdelat mindre matrum. Rummets karaktär skapas av det spanska kaklet på väggarnas nedre del och takets mörka, kraftiga bjälkar. Dominerande kulörer är gult, blått och brun-rött. Även dörrsmyggar, fönsternischer och delar av bröstningen är klädda med detta kakel. Enligt Ragnar Östberg skulle även fönsterbröstningen kläs med kakel och



Matsalen mot väster med sin tidiga möblering och takarmatur, omkring 1920 eller något tidigare. Ur Birger Steckzén, Scharinska firman 1824–1924.

radiatorer målas in i kaklets totalkulör. Golvet består av stavparkett av ek diagonallagt i ruttmönster. Väggbortiet över kaklet är slätt och målat i ljus kulör. Enligt Ragnar Östberg skulle väggbortiet vitkalkas och inte målas i oljefärg. Rummet har på västra gaveln ett mindre, absidalt burspråk där hjälmvalvet är dekorerat med vinrankor. Golvet består av stavparkett av ek diagonallagt i ruttmönster. På den äldsta kända bilden hänger rustika ljuskronor med synliga glödlampor i taket. Rummet är möblerat med en matgrupp i mitten (dock inte det s.k. spanska bordet), ett stort skåp mitt på norra väggen och i övrigt stolar längs väggarna.



Övre hallen mot sydväst omkring 1920. Dörren leder in till det rum mot Storgatan som benämns barnkammare. Bilden visar boaseringen, som senare sänktes, i sin ursprungliga höjd. Runt burspråket löper en dekorationsmålade bård. Västerbottens museums bildarkiv.

Den övre hallen (även benämnd biljardrum på den äldsta ritningen), ligger centralt på andra våningen och står via en bred öppning i direkt förbindelse med den långsmala trapphallen, med dess fönster på norra fasaden. Burspråket i övre hallen är mindre än i salongen och golvet ligger här ett steg högre.

Väggarnas nedre del är klädda med en hög boasering indelad i fält och däröver målade. Väggen avslutas uppåt av en smal, mörkmålade bård och övergår i en relativt kraftig taklist. Taket är plant och ljusmålade. Runt burspråksöppningen



Övre hallen och passagen mot öster vid samma tillfälle. Innanför dörren i fonden skymtar det rum mot Döbelnsgatan som benämndes barnkammare. Västerbottens museums bildarkiv.

löper en målade fris med girlander och även taket och väggytorna i burspråket är dekorationsmålade. I nordvästra hörnet finns en ljusputsad öppen spis. En trespeglig enkeldörr mot väster är målade i kulör lika boaseringen.

Rummets möblering ger en karaktär av läsrum, med rottingmöbler i burspråket och en sittgrupp i mitten av rummet. En stor matta täcker stora delar av golvet och armaturena, en nedpendlad lampa och en golvstake, har textilskärmar. Det är osäkert om rummet någonsin användes som biljardrum.

Byggnadsbeskrivning

Läget i staden

Scharinska villan ligger centralt Umeå, i ett område med många intressanta byggnader främst från 1800-talets senare hälft. Närmast i väster finner vi idag Moritzska gården – en träbyggnad som 1983 flyttats hit från det centrala kvarteret Idun. En flygel brann ned i samband med flytten och är nybyggd. På denna tomt, Härmod 1, låg tidigare stadsförsamlingens prästgård, ritad av C. Fr. Sandgren 1895.

Norr om Scharinska villan lät den kommunala Stiftelsen Bostaden år 1994 uppföra två bostadshus, på en del av kommunens tomt, som tidigare ingått i den Scharinska. Dessa byggnader, med sina gulslammade fasader och gröna plåttak, ritades av arkitekt Lisa Brunnström. I den nordvästra delen av kvarteret (Härmod 6) ligger ett gathus från 1901, ritat av E. O. Mångberg, senare kompletterat med gårdshus ritat av arkitekt Olle Qvarnström.

I öster ligger – på andra sidan om Döbelnsgatan – den s.k. Ringstrandiska villan från 1899, ritad av Kasper Salin/Gustaf Lindgren och mot söder, på andra sidan Storgatan, breder Döbelns park ut sig. Sviten av byggnader på södra sidan Storgatan består av stadskyrkan ritad av stadsarkitekten F. O. Lindström och residenset från 1894, ritat av Fredrik Ekholm/Ludvig Peterson samt, något längre österut, Umeås äldsta stenhus, cellfängelset från 1861, ritat av C. T. Ankarsvärd.

Tomten

Genom avstyckning, består Scharinska villans tomt idag endast av fastigheten Härmod 9 (de tidigare sammanslagna tomterna 2 och 3). Delen norr om huvudbyggnaden är helt hårdgjord genom asfaltering och används för parkering. Den är dessutom infart till Stiftelsen Bostadens kontor och leder till en garagedfart under tomten Härmod 1. Markytorna på de östra, södra och västra sidorna om huvudbyggnaden består av gräsytor med plattlagda gångar. Tomten avgränsas mot Storgatan och Döbelnsgatan av en planterad häck.

Huvudbyggnadens exteriör

Scharinska villan består av huvudbyggnaden, det tillbakadragna uthuset, tidigare kallat trädgårdsmästarbostad och stall. Det växthus som under lång tid fanns vid dess södra långsida är sedan 1980-talet rivet.

Huvudbyggnaden består av två volymer. Den västra är rektangulär och i tre våningar, medan den östra endast är i två våningar och skjuter ut med en flygel mot norr. Det finns källare under hela huset. Huvudfasaden ligger mot Storgatan och flygeln i vinkel bildar en långsida mot Döbelnsgatan. Byggnaden, som har granitsockel, är murad av tegel och fasaderna är putsade i rosa kulör under ett mansardtak av svartmålad plåt.

Mot Storgatan länkas den högre volymen samman med den lägre genom ett karakteristiskt motiv från tak till grund: en jugendmässig gavel sticker upp över mansardtaket. Överst återfinns ett litet fönster omgivet av stenarbeten föreställande isbjörnar och sköldar (holländska och spanska vapnen) samt en flaggstång. I nivå med tredje våningen finns en nisch omgiven av fönster lika övriga på planet. Ett mindre krökt burspråk med smidesbalkong ansluter därunder och motivet avslutas i bottenvåningen med ett större halvcirkulärt och rikligt glasat burspråk med joniska pilastrar. Burspråkens tak är klädda med kopparplåt och har stuprör i samma material.

På var sida om detta motiv, avslutas samtliga fönsteraxlar vid tak med barockinspirerade/jugendartade frontespiser. Burspråkens tak är klädda med kopparplåt och har stuprör av samma material. Övriga stuprör – som är utbytta sedan tillkomsten – är kraftiga, av plåt och har rektangulära tvärsnitt. I övrigt finns ständrännor på taket och senare tillkomna säkerhetsanordningar.

Fönsterordningen är tydlig med avtagande dignitet uppåt och fönstren är utåtgående med mötande bågar. På bottenvåningen är det höga fyrluftsfönster med horisontell post, som står på en gördellist och har böljande omfattning i form av två parallella lister/hålkäl. Andra våningen har fönster med två gånger fem små rutor på höjden och omfattningen är motsvarande som på bottenvåningen, men enklare. Mot söder, på andra fönsteraxeln från väster, respektive första från öster, finns små balkonger med korgformade smidesräcken, där den ena bärs av konsoler och den andra ansluter till entréns konsolburna skärmtak. På den västra huskroppens översta våning ansluter fönstren till en markering med fyra horisontella lister/hålkäl och här har varje luft fyra små, stående rutor.

Längst österut på den södra fasaden, ligger huvudentrén. Från en granitbro med rundade steg och smidesräcken nås den konstfärdigt snidade ytterdörren i ek. Motivet är åtta stycken barnhuvuden, där ett döljs bakom ett blad. Det skall föreställa Egil Unander-Scharins barn, varav ett tydligen var sjukt och dog i spä ålder. Entrén skyddas av ett lätt skärmtak och nämnda balkong med flaggstång. Mellan entrén och burspråket är fasaden på bottenvåningen under fönstren idag putsad och behandlad som den övriga väggen. Under finns dock en beklädnad av huggen sten och sockellist utförd av granit. Detta är en reminiscens från den terrass som avlägsnats.

På den södra delen av västra fasaden återfinns ett mindre, absidformat burspråk klätt med träspån och målat i vit kulör lika fönstren. Längre mot norr ligger en underordnad entré, tidigare kallad köksentré, med lätt tak buret av konsoler. Fönstersättningen är här friare än på huvudfasaden.

Gårdsfasaden – den norra sidan – är mycket varierad. Såväl den högre som den lägre delen avslutas med gavelfasader. Längst västerut har trapphusfönstren, som ligger i en indragen del av fasaden, länkats samman i vertikalled genom ramar, utförda som hålkål. Tidigare hade dessa samma utformning som i intilliggande fönsteraxel. Liksom på huvudfasaden, är fönstren i bottenvåningen störst med diskreta omfattningar och storleken avtar uppåt. På andra våningen förekommer också fönster med korgformad avslutning. Dessa är ursprungliga och sitter i anslutning till övre trapphallen. På norra sidan finns en utrymningsdörr med fönster vid sidan av den centrala dörren i en bågformad öppning samt en källareentré. Den tidigare kontorsentrén ligger i en lägre, indragen volym i nordöstra hörnet. Terrasser med smidesräcken finns i anslutning till den högre volymens innerhorn och på den smalare gaveln (kontorsentrén). En ursprunglig dörr med bågformat överstycke leder till denna terrass. På senare tid har en spiraltrappa i galvaniserat utförande från den större terrassen fått en mycket dominerande roll.

Den östra fasaden, som också är något av en långsida mot Döbelnsgatan, har samma karaktär som fasaden mot Storgatan, men saknar dennas variationer med balkonger och burspråk.

Huvudbyggnadens interiör

Byggnaden består av källare, bottenvåning, en andra våning och fullt inrett plan på tredje våningen i västra huskroppen. I den östra finns endast kallvind och vissa tekniska utrymmen. Bottenvåningen och andra våningen är från början de mest påkostade och idag de mest välbevarade våningsplanen – det finns också mest dokumentation och äldre bilder från dessa. Tredje våningsplanet har haft, och har, ett enklare utförande och från detta våningsplan finns inte hellre så mycket historisk dokumentation.

Källare

Källarväggarna är murade av gråsten och i det närmaste metertjocka. Planet nås idag via trappa från trapphuset på västra gaveln, direkt utifrån gården mot norr samt invändigt från den nedre hallen. Västra källartrappan är, liksom golvet, av betong, och har räcke/spaljé av smide. Mot söder ligger två större rum med mindre källarfönster. I den västra kroppens norra del ligger diverse apparatrum, förråd och toaletter. Flera dörrar är av senare datum och i taket finns rördragningar. Den östra delen innehåller pannrum, förråd m.m.

Bottenvåning

Genom huvudentrén i sydöstra hörnet kommer man via ett litet vindfång, en ”kur” av ek med kopparklätt tak, in i vestibulen. Takhöjden i bottenvåningen är 3,6 meter. Rakt fram ligger i fil två kapprum med telefonhytter från tiden då Umeå kommun tog över som ägare. Några trappsteg ansluter mot den ursprungliga huvudtrappans vilplan och vidare till övre trapphallen. Innanför kapprummen finns ett antal toaletter. I denna byggnadskroppens nordöstra hörn finns en utgång – den ursprungliga kontorsentrén.

Från vestibulen nås mot väster (vänster) den nedre hallen med internt trappa till den övre våningen. I hallen finns den s.k. grogghörnan med originallampa i tak och här mynnar en senare tillkommen utrymningsdörr direkt till det fria. I fil med nedre hallen ligger det centrala kaférummet ”vita salen” med det stora burspråket och två kolonner i fasadliv. Längst in, i det sydvästra hörnet finns matsalen, även kallad kakelsalen eller Spanska salen, med ett mindre burspråk mot väster. Detta är i taket dekorerat med fresker föreställande vinrankor.

Norr om dessa paradrumsrum ligger servicerum som kök, servering, disk o.s.v. I anslutning till köksdelen återfinns den tillbyggda lastbryggan mot nordost och köksentrén mot väster.

Andra våningen

Andra våningen nås via huvudtrappan längs norra fasaden (gårdssidan) från den nedre hallen. Snickerierna i den övre hallen är ådringsmålade i ekimitation och trappräcket har detaljer i rött och grönt. Takhöjden i andra våningen är 3,0 meter.

Övre hallen (ursprungligen benämnd biljardrum) har ett mindre bågformigt burspråk mot söder och en öppen spis. Genom en bred öppning länkas rummet samman med intilliggande rum (f.d. sovrumsrum) mot öster. I vinkel med övre trapphallen ligger, i nordsydlig riktning, en smal passage till rummen mot Döbelnsgatan. Planet består i övrigt av ett antal större rum längs fasaderna mot söder och öster. Små balkonger mot Storgatan nås från det stora västliga rummet respektive hörnrumsrummet mot öster.

Det nordvästra hörnet, som utifrån är tillgängligt via västra trapphuset, innehåller idag kök, wc, och duschrumsrum. Öster därom finns en dörr ut till terrassen och den utrymningstrappa, som tillkommit.

Tredje våningen

Till det översta planet i västra delen, som tidigare var en separat lägenhet, kommer man endast via trapphuset i nordvästra hörnet. Från trapphallen kommer man in i en hall/tambur och vid södra fasaden ligger en fil med medelstora rum

– idag använda som kontor (tidigare galleri). I ett av dessa rum finns en öppen spis med rönnbärsdekorationer i frisen. På planet finns även två wc, ett duschrum och ett städutrymme samt kök mot norr. Via en ljus korridor nås vinden med bl.a. förråd och fläktrum. Ett separat kontorsrum nås direkt från en dörr på södra sidan av trapphuset i nordväst. Utförandet i tredje våningen är enklare och mindre påkostat. Takhöjden är 3,0 meter.

Västra trapphuset

Mot väster ligger det ljusa trapphuset (köksingången), från vilket samtliga våningsplan kan nås. Golven är här klädda med röd-brun kalksten, medan trappan har kalksten i grå kulör. Väggar och tak liksom trappans undersida är putsade och fönsternischerna klädda med kalksten. I trapploppet finns lampetter och på vilplanen hängande armaturer. Ledstången är en enkel rund trästång.

Uthusets exteriör

Det ursprungliga uthuset/kuskbostaden, senare trädgårdsmästarbostaden, ligger väster om huvudbyggnaden i liv med dess norra fasad och ansluter i stilen till denna. Byggnaden är i likhet med huvudbyggnaden putsad i rosa kulör, har brutet mansardtak av svartmålad, falsad plåt och sockel av granit. Uthuset har synliga, runda stuprör och fönstren är spröjsade med vitmålade snickerier. Fönstren är ursprungliga och försedda med profilerad mittpost och har separata bågar med åtta rutor i varje båge. Grundläggningen är, enligt ritningar, utförd med grundmurar av betong och platta på mark av samma material. Väggarna är ca 40 cm tjocka och murade, samt putsade ut- och invändigt.

Byggnaden sträcker sig i östvästlig riktning med en tvärställd volym i öster. Denna har mot norr en utspringande gavel och mot söder en gavel i liv med långsidan. Gavlarne har böljande, jugendmässiga former. Uthuset är en byggnad uppförd i ett plan med inredd vindsvåning i västra delen och i ett och ett halvt plan mot öster.

Genom den tvärställda volymen, bildar fasaden mot öster också långsida. Den har ett centralt motiv med en låg, brunlaserad dörr och kupa på taket. Dörren omges på norra sidan av ett fönster med liggande format och på den södra av två tattsittande fönster med stående format.

Södra långsidan karakteriseras av de fyra lunettfönstren i bottenvåningen, som ursprungligen hörde till stallet/vagnboden – nu garaget, men som under en period doldes av ett växthus med pulpettak. Gaveln mot söder har två grupper om två mycket tätt sittande fönster i övre plan.

Västra fasaden är en brandgavel mot grannfastigheten – idag Moritzska gården. Fyra små fönster sitter på norra sidans (gårdssidans) tvärställda gavel.

Dessutom finns två takkupor; en mindre och en större samt ett fönster i den frontespis, som ursprungligen var inlastning till höskulle. På uthusets norra sida finns fyra garage med brunlaserade slagportar av trä.

Uthusets interiör

Från huvudentrén i öster nås förstugan på bottenvåningen. Till vänster, d.v.s. mot söder finns ett mindre rum med ett förrådsutrymme. Rakt fram ligger ett smalt f.d. pannrum, där tidigare lägre golvnivå kompenserats med ett övergolv av trä. Under trappan till övervåningen är ett toaletterum inrett med wc och handfat. Förstugans golv är belagt med plastmatta och väggarna målade. Spegeldörrar och snickerier förefaller vara ursprungliga. Enligt den ursprungliga ritning är takhöjden 2,50 i bottenvåningen och 2,30 som högst i övre våningen. Bottenvåningen innehåller i övrigt bod och garage, som nås från norra sidan.

Ursprungligen utgjordes kuskens bostad endast av rum och kök i den östra delen av övre våningen. Idag finns här en relativt stor lägenhet, som sträcker sig över merparten av våningen, utom den del som ligger över fjärde garaget längst mot väster och boden. Lägenheten består av hall, kök och ett sovrum (senare tillkommet) mot norr samt vardagsrum och ett sovrum mot söder. Duschrum och tvättstuga ligger mot öster.

Uthusets interiör ingår inte i skyddsbestämmelserna för byggnadsminnet, men man kan konstatera att det i lägenheten finns vissa ursprungliga kvaliteter, exempelvis snickerier och fönster. De invändiga väggarna är målade med en modern färgtyp i en bruten vit kulör.

Ändringar genom tiderna

Följande beskrivning är en sammanfattning av de förändringar som ägt rum under husets drygt hundraåriga historia, 1904–2015.

Ändringar under byggtiden (1904–05)

Ett antal avsteg från Östbergs ursprungliga ritningar skedde redan under byggnadstiden; ibland med protester och ibland med välsignelse från arkitekten. De större avvikelserna framkommer i korrespondensen samt vid närstudium av ritningar och foton.

På huvudbyggnadens exteriör ersattes mot söder den profilerade listen mellan andra och tredje våningen med ett band i putsen, bestående av fyra parallella hålkål. De mindre fönstren söder om trapphuset på västra gaveln är tillkomna redan från början.

Beställarens önskemål om en huggen portal vid huvudentrén, ersattes – på arkitektens initiativ – med den snidade porten och insparade pengar användes istället till koppar på burspråkens tak. De föreslagna treglasfönstren ersattes av kostnadsskäl med två glasrutor.

Invändigt var väggbeklädnaden i nedre hallen föremål för livliga diskussioner. Byggmästaren, men troligen också beställaren, ville ersätta den av Östberg föreslagna höga träpanelen med sockel upp till fönstrets höjd och ovanför med målad juteväv. Det skulle vara praktiskt vid utplacering av tavlor och det skulle främst bli billigare. Östberg protesterade högljutt: Din förändring af hallen gör mig ledsen. Resultatet blev att den höga panelen behölls, men i stället för mahogny användes ådringsmålad furu. Enligt korrespondensen ville Östberg förändra öppna spisen, som ursprungligen fanns mitt på nedre hallens östra vägg. Han föreslog kakel i stället för den ursprungliga tanken med sandsten. Att döma av äldre fotografier blev den klädd med kakel i kombination med kopparplåt.

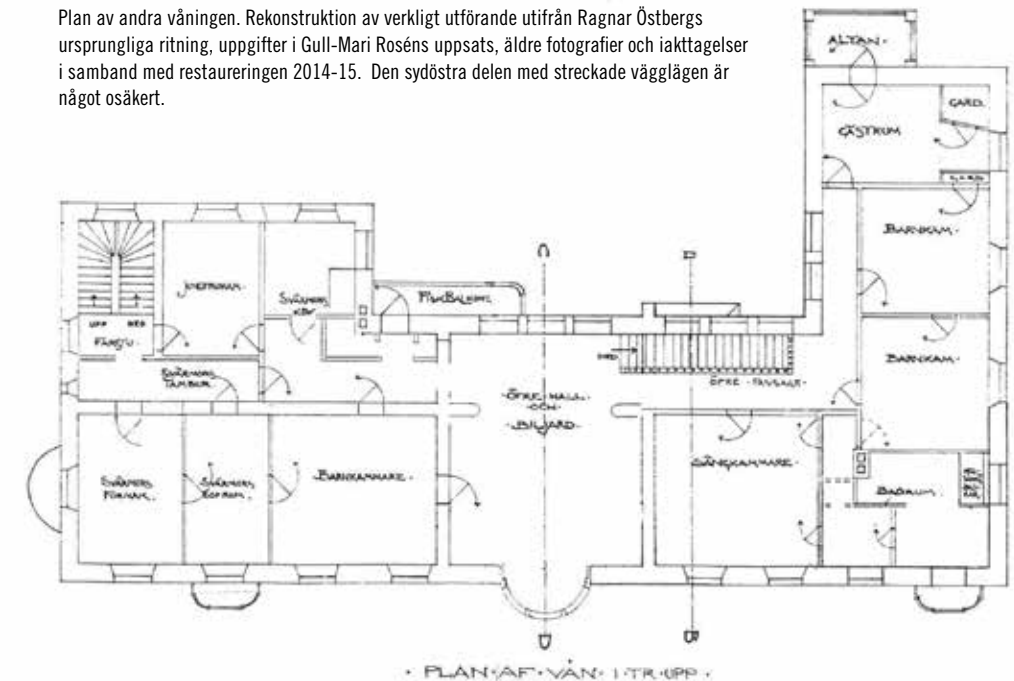
Den vägg, som enligt ritningen skulle avdela ett matrum från matsalen i bottenvåningens sydvästra hörn, byggdes aldrig. I stället skapades den stora matsalen i sin nuvarande form med en dörr i direkt förbindelse till farstun. Ekpanelen ersattes med sevillanskt kakel som användes även i nischer och värmeelementen föreslogs målas i väggens totalkulör, dvs. en syntes av kaklets kulörer. Väggen ovanför ville Östberg måla med kalkfärg, för att få den rätta vitheten. Takutformningen diskuterades också. Östberg kunde tänka sig vitkalkade partier mellan de laserade bjälkarna, men de utfördes med laserad träpanel.

I vita salongen kompletterades enligt Unander-Scharins önskemål med dold belysning vid tak. Kolonnerna, som på ritningen redovisats med kannelyrer, utfördes med släta skaft och baser i synlig, gråvit sandsten.

En viktig avvikelse är, att köket på bottenvåningens norra sida och källaren under, utvidgades åt öster när huset byggdes. Trappan i nordvästra hörnet är också bredare än vad som framgår av byggnadslovet och Östbergs ritningar.

Även på andra våningen genomfördes vissa förändringar redan vid byggnationen. Garderoberna, som markerats i Övre hall/biljard, togs bort på beställarens initiativ, likaså de små fönstren som ritats in på ömse sidor av burspråket. Själva biljardrummet avgränsades samtidigt från övre hallen genom korta väggpartier vid sidan av en bred öppning. I hörnet som bildades mot nordväst murades en öppen spis. Dörröppningen mot barnkammaren i väster behölls, medan den östra mot sängkammaren uteslöts. Sovrummet och badrummet i sydöstra hörnet förändrades likaså på beställarens initiativ så att badrummet lades över hörn mot sydost. Därmed kom detta rum att få balkong. Det östra fönstret minskades, på

Plan av andra våningen. Rekonstruktion av verkligt utförande utifrån Ragnar Östbergs ursprungliga ritning, uppgifter i Gull-Mari Roséns uppsats, äldre fotografier och iakttagelser i samband med restaureringen 2014–15. Den sydöstra delen med streckade vägglagen är något osäkert.



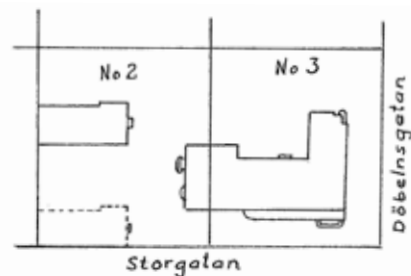
Unander-Scharins initiativ, till ett halvfönster. Östberg hade kunnat tänka sig att helt mura igen det. Fönstret förstörades senare, sannolikt i mitten av 1900-talet.

Det som kallas svärmors kök mot norr minskades enligt Unander-Scharins önskemål. Detta för att tillskapa en tambur, som möjliggjorde mer neutral passage för barnen från det västra trapphuset (köksingången) till ”övre hall och biljard”. Förvaring tillskapades också i denna neutrala passage.

Exteriört var placeringen av uthuset – även kallat trädgårdsmästarebostaden eller stallbyggnaden – en viktig fråga. Uthuset var, på situationsplanen till ritningarna från 1904, en vinkelbyggnad placerad i nordvästra hörnet av tomt 2. Den västra grinden mot Storgatan var då placerad lika nära grannens tomtgräns som den östra är från Döbelnsgatan. Under projekterings gång förändrades uthuset till en mer representativ byggnad.

Arkitekten ville då placera det i gatulivet, men beställaren påtalar hygieniska krav i byggnadsstadgan för stall o. dyl. Östberg föreslår därför en placering i liv med huvudbyggnaden. Så småningom tillkommer Unander-Scharins önskemål om en södervänd trädgård i anslutning till trädgårdsmästarebostaden. Arkitekten tycker då att en placering i liv med huvudbyggnadens bakkant – som blir den slutliga lösningen – är fullt acceptabel. Unander-Scharins tankar om att bygga uthuset i trä överges, då besparingen skulle bli måttlig.

Stallbyggnaden uppfördes strax efter huvudbyggnaden – taklagsölet är i kassaboken omnämnt den 5 augusti 1905. När placeringen äntligen kunnat bestämmas, tycks inga större förändringar ha ägt rum. Byggnaden innehöll vid uppförandet selkammare, vagnbod, stall med tre platser, kas (gödselstack), avträde och huvudtrappa samt steg till höskulle. På övre våningen låg kuskens bostad om 1 rum och kök samt höskulle. Det är osäkert om den ”lawntennis-plan” som finns inritad (se sid x) norr om huvudbyggnaden kom till utförande.



Tomterna nr 2 o 3 i kv. Härmod enligt karta upprättad 1904 med huvudbyggnaden och uthuset. Den streckade figuren visar Östbergs ursprungliga placering av uthuset. Ur Gull-Mari Roséns uppsats.

I privat ägo (1905–1957)

Vissa ut- och invändiga förändringar genomfördes under det halva sekel som villan fortfarande var i släkten Unander-Scharins ägo. Ett växthus byggdes exempelvis troligen ganska snart längs uthusets södra fasad och ritning till en isbod, signerad EK 18/9 -08, finns bland handlingarna för tomten Härmod 5. Byggnad



Scharinska villan från Storgatan omkring 1920. Mellan huvudentrén och burspråket syns den terrass som senare togs bort. Västerbottens museums bildarkiv.



Växthuset vid uthusets södra fasad. Den övre glasade delen har vid denna tidpunkt täckts över med pannplåt.
Foto omkring 1980 i Länsstyrelsens arkiv.

den har svängda takfall och omfattning, som i kurvaturen påminner om huvudbyggnadens fönsteromfattningar. Exteriört ritades för övrigt 1948–49 en redskapsbod på isbodens plats av stadsarkitekt Wretling.

På 1930-talet åtgärdas trädgårdsmästarebostaden. Ytterligare en lägenhet inreds på höskullen 1930 och år 1937 byggs stallet om till garage med fyra portar. Boddörren utifrån avlägsnas då, liksom fönster till avträdet. Växthuset finns redovisat, men exakt när det kom till har inte gått att precisera. Lägenheterna får wc under trappan.



Nedre hallen mot väster i slutet av 1930-talet med något annorlunda möblering än tidigare. Vägglampetter har tillkommit och Velasqueskopiorna är återmonterade mot boaseringen, men på ett annorlunda sätt än tidigare. Västerbottens museums bildarkiv.



Nedre hallen mot nordost vid samma tillfälle. Dörren till herrns rum täcks nu av en Velasqueskopia. Västerbottens museums bildarkiv.



Salongen mot väster i slutet av 1930-talet.
Västerbottens museums bildarkiv.



Salongen mot öster vid samma tillfälle.
Västerbottens museums bildarkiv.



Matsalen mot väster i slutet av 1930-talet med andra möbler och annan takarmatur än tidigare.
Västerbottens museums bildarkiv.



Matsalen mot öster vid samma tid.
Västerbottens museums bildarkiv.



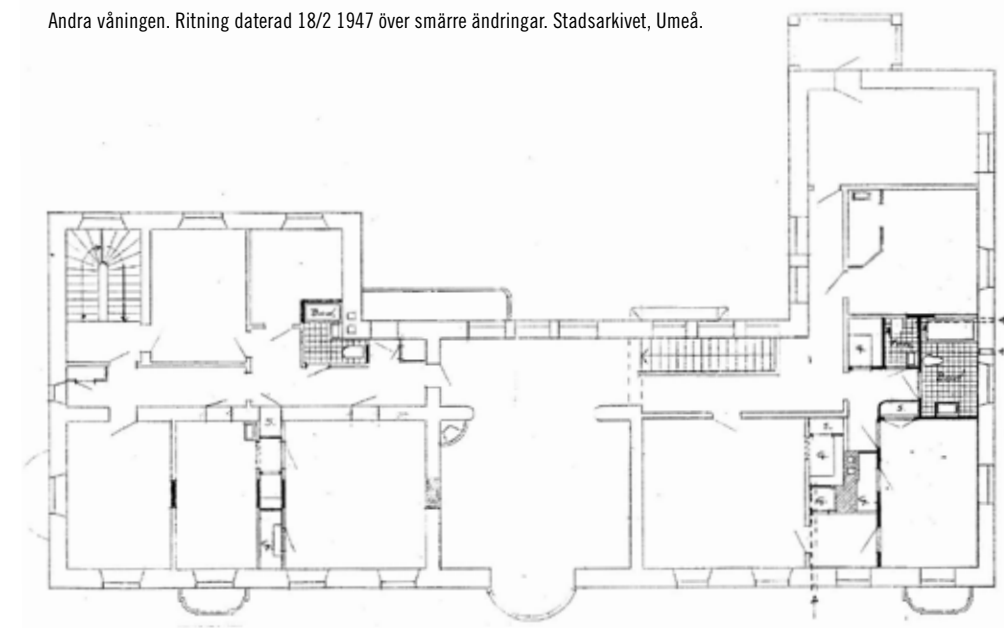
Interiör från bottenvåningens gårdssida mot öster. I förgrunden köket och därbortom serveringsrummet, som då var ett separat rum innanför salongen. 1930-talets slut. Västerbottens museums bildarkiv.

Under senare delen av 1940-talet skedde ett antal ombyggnader och omdisponeringar. Ritningar utförda på Bowaters 1947 visar mindre förändringar i huvudbyggnaden. På andra våningen har badrummet i sydöstra hörnet flyttats till tidigare barnkammaren mot öster. Dörren mellan "biljardrummet" och barnkammaren väster därom markeras som igenlagd (dörren syns på ett foto från omkring 1920 och måste ha tillkommit mycket tidigt), medan dörr mellan barnkammaren och passagen verkar ha tillskapats. Vid denna tid sänktes även boaseringen i övre hallen och "biljardrummet". Boaseringens tidigare ådringsmålning målas nu över med täckande färg i ljus kulör. Dörren mellan svärmors förmak och hennes kammare markeras på ritningen som igenlagd³. Toaletten intill köket har utvidgats till ett badrum.

På tredje våningen är rummet med öppen spis inrett till kontor för skoldirektör. Korridoren redovisas som väntrum. Skjutdörren mot väster redovisas inte i denna plan. Året därpå, 1948, inreds tredje våningen i stället till huvudkontor för AB Umeå Trämassefabriker (Scharins eget bolag). Mot norr ligger omklädningsrum och kontorsplats för assistent. Receptionen förefaller ligga i yttre hallen och direktörsrummet där den öppna spisen finns. År 1949 inreds tvättstuga och torkrum i källaren mot norr.

Perioden mellan 1948 och 1957 gjordes flera stadsplaneutredningar, som skulle ha kunnat påverka Scharinska villan. Förslag till förändring finns i en

Andra våningen. Ritning daterad 18/2 1947 över smärre ändringar. Stadsarkivet, Umeå.



Andra våningens övre hall, tidigare även kallad biljardrum, mot sydväst efter att boaseringen har sänkts och dörren in mot barnkammaren har satts igen. Västerbottens museums bildarkiv.

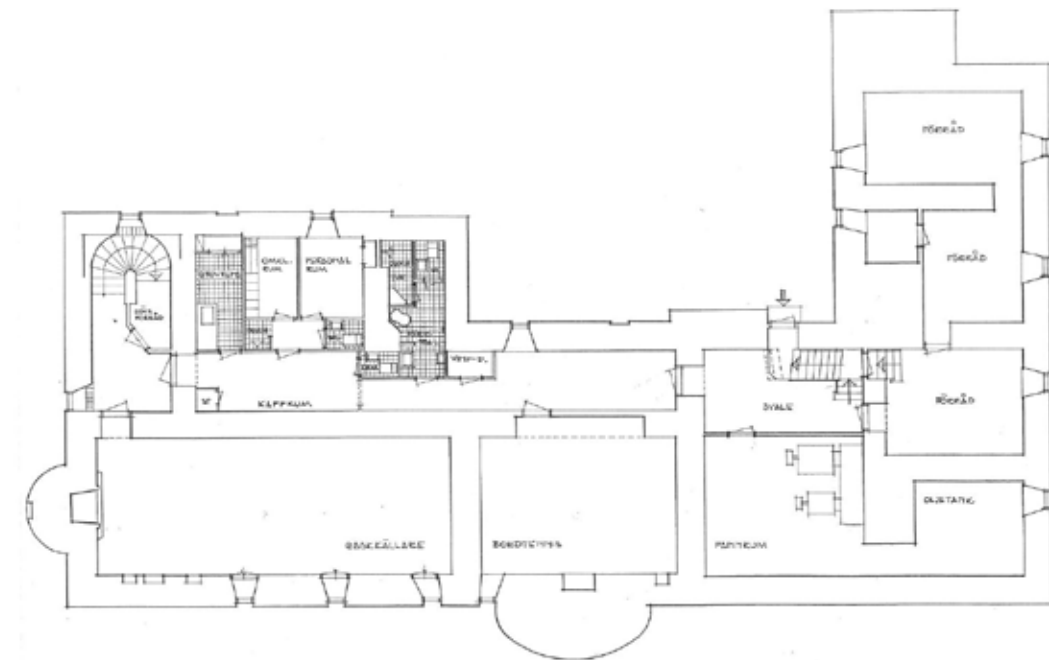
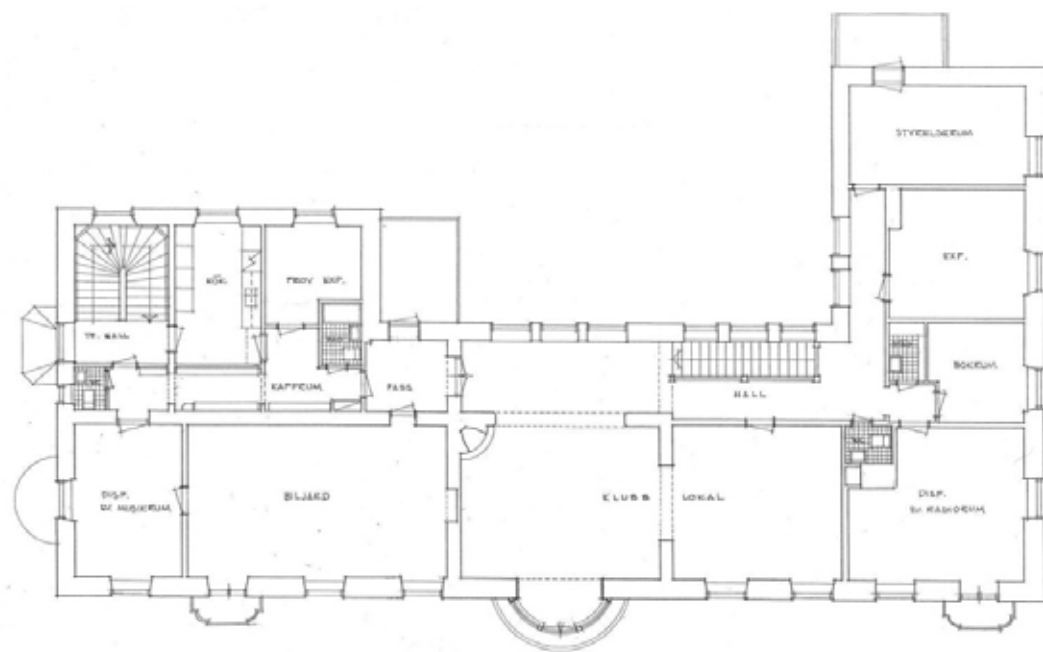
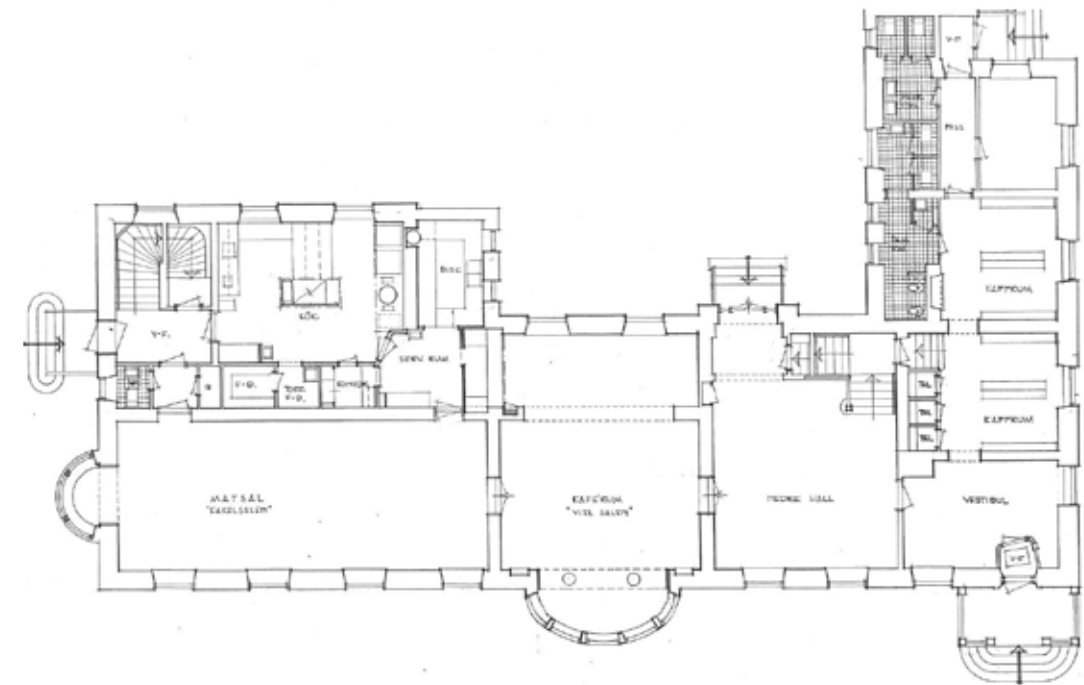
plan av stadsarkitekten Kjell Wretling från 1948[†]. Ny stadsplan daterad 18/10 1952, fastställd 29 juli 1953, innebar möjlighet till utbyggnad mot väster av Scharinska villan genom länk i gatuliv. Förgårdsmarken hade nu krympt från ursprungliga 8 till 6 meter. I ett förslag till stadsplan, signerad av stadsarkitekten Seth Fridén i september 1956, angavs hela kvarteret som "Område för allmänt ändamål, A" med en byggrätt om 4 våningar.

Kommunalägt utan skydd (1957–1980)

Umeå stad förvärvade Härmod 4, 5 och 9 (den sistnämnda betecknades tidigare 2 och 3) enligt stadsfullmäktigebeslut 28/6 1957 § 155. Byggnaderna hade då stått oanvända i väntan på försäljning och hotades av förfall. Stadsarkitekten Seth Fridén skriver: "De största representativa rummen och hallen böra emellertid bibehållas i så ursprungligt skick som möjligt."

I och med övertagandet påbörjas dock en relativt stor förändringsprocess. Fasadändringar finns inritade på ritningskopior. På norra fasaden ändrades fönstret i grogghörnan till dörr och fönster samt utvändig trappa. Korridoren på tredje våningen kompletterades med fönster som utrymningsväg. Skafferifönster lades samtidigt igen. Trapphusfönstret mot norr murades igen och nytt fönster mellan trapploppen togs upp (ritningsomgång upprättad 1957, reviderad 3/6 1958).

Alla fönster, utom de i de krökta burspråken och de bågformade fönstren mot norr i övre korridoren, byttes ut. De nya fönstren är utåtgående, medan ur-



Källare, bottenvåning och andra våningen. Relationsritningar efter förändringar i samband med husets nyttjande som studentkårlokaler. Ritningarna är odaterade. Umeå stadsarkiv.

sprungliga foton visar inåtgående fönster utan mittpost. Även beslagningen avslöjar att de tillkommit senare. De förändringar som planerades för studentkårslokalerna, enligt denna omgång, har modifierats i odaterade relationsritningar signerade av Seth Fridén, Stadsarkitektkontoret.

En mycket viktig förändring, som verkar ha genomförts vid denna tid – men sällan noterats – var avlägsnandet av terrassen mot söder. Den hade från början byggts mellan huvudentrén och burspråket och var försedd med granitpelare och smidesräcke.

Enligt det som får antas vara relationsritningarna, inreddes i källaren en så kallad gask-källare och ett bordtennisrum mot söder och mot norr bl.a. toaletter. Övriga utrymmen var fortfarande sekundära, som exempelvis pannrum. Källartrappan förändrades. Dels förlängdes den direkt in i förrådsdelen mot öster och dels tillkom troligen trapplöpet upp till nedre hallen.

I bottenvåningen byggdes kapprummet om till vestibul med det lilla vindfång som finns idag. Öppningen mot nedre hallen utmed ytterväggen mot Storgatan lades igen och ersattes med en dörr vid murstocken, som samtidigt förnyades. Den öppna spisen i nedre hallen revs och den dörr som fanns på norra sidan om spisen in mot kontoret (även kallat herrum) togs bort. I ”vita salen” öppnades väggen mot serveringsrummet i norr och köket byggdes om.

Hela kontorsflygeln mot öster byggdes om fullständigt. Det första kontoret inreddes till kapprum med telefonhytter. Bredvid dessa togs en trappa upp, som ansluter till vilplanet för huvudtrappan till övervåningen. Kontorsrummet norr om kapprummet förvandlades likaså till kapprum. Anslutande kassavalv och wc byggdes om till toaletterum och kontoret mot norr delades in i toaletterum, passage och ett disponibelt rum. En passage skapades alltså mellan huvudentrén och kontorsentrén i nordost. I tamburen längst i norr sänktes av någon anledning fönstret in mot gården så att det kom i nivå med övriga fönster på den fasaden.

På andra våningen togs en öppning upp mellan biljardrummet och sovrummet öster om detta (båda rummen betecknas nu klubbtrum). Barnkammaren och svärmors sovrums slogs samman och kallades biljardrum och svärmors förmak betecknades musikrum.

För den arkitektoniska utformningen stod alltså stadsarkitekten, Seth Fridén⁵. Enligt uppgifter på foto, var det arkitekterna Bengt Kempe och Lars Ljunglöf som stod för renoveringen och då avses troligen främst inredning. Av foto från denna tid framgår, att klubbtrummet fick en blond karaktär med klassiska armaturer och möbler, typiska för offentliga rum vid denna tid.

En framställan om byggnadsminnesförklaring inlämnades till Riksantikvarieämbetet 1976 av länstantikvarien (dåvarande Västerbottens museum). År 1977 överlämnade Riksantikvarieämbetet handlingarna till Länsstyrelsen för handläggning, detta som en följd av att länstantikvarietjänsterna inrättats på länsstyrelserna 1976. Relationsritningar togs fram av arkitekt Olle Burman, VBB 1977. Samtidigt utfördes ett antal smärre ombyggnader av spanska salen och vita salen.



Övre hallen efter inredning till klubblokal 1960. Stående från vänster: arkitekt Bengt Kempe, kårhusvärd Melker Lindqvist, arkitekt Lars Ljunglöf och studentkårens ordförande Bengt Lundberg. I soffan: byggnadskommitténs ordförande vattenrättsingenjör Gunnar Aspegren. Västerbottens museums bildarkiv.

Senare förändringar (1981–2015)

Efter det att Scharinska villan blivit byggnadsminne den 26 januari 1981, har många åtgärder vidtagits. De har här indelats i decennier.

1980-talet

Samma år som villan blev byggnadsminne, 1981, fattades en överenskommelse mellan Umeå kommun samt Umeå studentkår och Universum angående nyttjande av Scharinska villan. Förslag upprättades till inrättande av en stiftelse för drift. Samma år återställdes planen på andra våningen, då ett glasparti – som okänt år tillkommit mellan övre hallen och biljardrummet – avlägsnades.

År 1984 skedde en del utvändiga förändringar. Då fattades beslut om rivning av växthuset (1984-01-10) och man diskuterade att inrymma soprum i stallet. Ett skärmtak, ritat av arkitekt Torsten Åsbjer tillkom norr om huvudbyggnaden. Grund- och fasadrenovering utfördes och omläggning av dränering samt markplanering. Bakgården belades med asfalt.

Tillstånd lämnades 16/12 1985 för komplettering med brandtrappa mot norr. Trappan, som var smal och rak, utformades av arkitekt Rune Teglund efter anvisning från länsantikvarien. Två år senare skedde ännu en ändring av byggnadsminnet då en plats för uteservering, som ritats av Ulla Nelson, VAB kom till i det sydvästra hörnet av tomten. Denna togs bort vid den utvändiga restaureringen 2015.

Vita salongen har jugendinspirerad tapet och heltäckningsmatta samt ljusmålad bardisk med salondörr. Hela övre hallen är fortfarande målad i ljus kulör. Det glasparti som avlägsnats 1981 byggdes 1988 åter upp av furu mellan övre hall och biljardrum (klubblokal) efter ritningar från VAB. I bottenvåningen byggdes en ny täckmålad serveringsdisk som var konvertibel till pubdisk.

Ny utrymningstrappa tillskapades mot norr. Den tidigare raka trappan ersattes med en spiraltrappa. Entré till köket öppnades mot norr och en lastbrygga med lyftbord byggdes. Brandskyddsglas sattes samtidigt in i anslutande fönster på bottenvåningen.

Uthuset, annexet, fick under 1980-talet ändrad användning från bostad till kontor. År 1989 utfördes skiss till sop- och förrådsbyggnad av Eva Lindqvist, VAB.

1990-talet

Fastighetsplanen för Härmod 5, tomten i hörnet Döbelnsgatan/Kungsgatan upphörde att gälla med en ny detaljplan, som vann laga kraft den 18 september 1990.

Fasadrenovering utfördes med Serponit hydrauliskt kalkbruk (färdigt torrbruk från fabrik). Exteriört skedde i övrigt nybyggnad av soprum och förråd. Året därpå, 1991, gjordes en komplettering med takstegar och gångnockbrygga för att de öppna spisarna skulle få användas. Vid samma tid ändrades nödutgången från spanska salen.

En förfrågan om konserveringsarbete inlämnades 1992 och 1994 erhöll länsantikvarien en ansökan om statsbidrag för kakeluppsättning och målning. Bertil Bonns (firma Bonnsander), Skellefteå, fick 1997 i uppdrag att utföra målningssdokumentation i Scharinska villans övervåning. Samma år ansöktes om statsbidrag för ådringsmålning av trappräcken och kabeldragning diskuterades.

När det gäller den yttre miljön skedde 1994 ett samråd om planerad bebyggelse på Härmod 4 och 5 (1994-04-18). Med anledning av detta presenterade arkitekt Lisa Brunnström förslag till markplanering (beslut 1995-05-16) som sedan ritades av Eva Henriksson, VAB (1995-10-11).

2000-talet

Under år 2000 godkände Länsstyrelsen renoveringsåtgärder som innebar ändring av byggnadsminnet. Bertil Bonns utförde nämnd färgundersökning och Preutz Design AB i Umeå gjorde målningssbeskrivning. Vid denna tid utfördes ommål-

ning av vita salen och på andra våningen. Bottenvåningens östra del förändrades samtidigt där bland annat ny golvbeläggning utfördes. I samband med den genomgripande restaureringen 2014 – 2015 har bottenvåningens östra del på nytt förändrats och renoverats, nu till ett mer historiskt anpassat utförande.

En särskild rapport över 2014 – 2015 års restaureringsarbeten kommer att utarbetas och finnas tillgänglig på Länsstyrelsen och Umeå kommuns fastighetskontor.

Verksamheten under senare tid

I början av 1970-talet blir Universum uppe vid universitetsområdet basen för kårverksamheten, men där saknas sammanträdesrum och lokaler för mindre fester. Källaren och bottenvåningen i Scharinska villan hyrs ut till Universum (Universum restauranger AB). Disputationsfester och liknande ägde då ofta rum i Scharinska villan, eller GK (gamla kåren) som den oftast kallades.

I samband med den första jazzfestivalen i Umeå 1968 började Scharinska villan också användas för jam-sessions på kvällstid. Från slutet av 1970-talet, efter att föreningen Jazz i Umeå hade startats, var det regelbunda jazzkvällar på torsdagarna. I början av 1980-talet blir i princip Universum AB förvaltare av lokalerna. Övervåningen nyttjas av olika föreningar och galleristen Stefan Andersson höll konstutställningar på övervåningen där många kulturpersoner träffades för att sedan ansluta till jazzklubben på bottenvåningen.

Sedan 1990 drevs Scharinska villans restaurang i privat regi under namnet *Scharinskas festvåningar* med bland annat dans, jazz och kulturkvällar på programmet. År 1992 går Universum ur Scharinska och lokalerna används som krog och av olika föreningar, exempelvis föreningen Jazz. 1996 flyttade jazzklubben till Studion i Folkets Hus och ungefär samtidigt flyttade även Stefan Andersson till nya lokaler.

År 1999 fick NTK (Umeå naturvetar- och teknologkår) efter ett anbudsförfarande flytta in i Scharinska villan. Vid årsskiftet 2003–2004 utträdde NTK ur kontraktet för Scharinska villan. Ekonomiska föreningen Alternativ Kultur i Umeå (Föreningen Kamenski), som hösten 2003 förlorat sina lokaler i Sävargårdens Kamenskikällare, övertar i juli 2004 verksamheten i huset. Driften förändrades till anställd personal med ett allmänt utskänkningstillstånd. Syftet var att ”som arrangör, utskänkare, festfixare och restaurang bidra till utvecklingen av ett alternativt nöjesliv i Umeå”.

Efter föreningens konkurs etablerades den 14 september 2006 rockklubben Scharinska (eller Scharinska – skön stil och kärlek, som var verksamhetens formella varumärke) av Fredrik Fagerlund och Jonas Svedin i Scharinska villan.

Sedan dess har det producerats fler än tusen konserter på Scharinska med lokala, nationella och internationella artister, och klubben är sedan flera år ett etablerat inslag i Umeås kulturliv. På dess scen har uppträtt små och medelstora band i de flesta av genres. Det var också här hardcorebandet Refused ”smygåterförenades” i februari 2012 innan de begav sig ut på en mer officiell turné. Scharinska har dessutom varit spelplats för konserter inom ramen för indiefestivalen Umeå Open, Umeå Jazzfestival samt House of Metal. Från sommaren 2008 har rockklubben också arrangerat en parkfestival med gratiskonserter av främst lokala band i närbelägna Döbelns park.

Rockklubben Scharinska flyttade vid årsskiftet 2013/2014 till före detta Vasaskolan i Umeå, där man också driver restaurang och museet Guitars – The Museum, det senare tillsammans med den musikaffär som också inryms i byggnaden. Vid årsskiftet 2014/2015 ändrades varumärket till Guitars – Klubben.

En ögonvitnesskildring från 1905

I Umebladet 27 oktober 1905 publicerades en artikel om Scharinska villan. Artikeln, som utgör en rätt ingående skildring av den då nybyggda Scharinska villan, är undertecknad S. A., vilket förmodligen ska uttydas ryttmästare Sam Arsénus.

Om nybyggdt och byggdt härstädes.

1.

När det saknas åkdonstrafik på gatorna, – det är i alla fall lungt att slippa elektriska och automobiler – och när personrörelsen å trottoirerna är inskränkt till ett nästan obestämbar minimum, som härstädes, utom vid vissa extraordinära tillfällen, är det alltid en källa till förströelse, för dem som färdas gatorna fram, då vid dess sida obebyggda tomter indelas, när grundstenar vältas fram, hus timras eller platser muras upp.

Är man sanguinisk i tron på den goda smakens och det skönas seger bjuder man alltid till att tänka sig, att /.../ som fogas /.../

Ofta hafva dessa förhoppningar gäckats vid mycket som rest sig öfver sådana nylagda grunder härstädes, och hur mången gång har icke bergen eller

skogs-längningarna i horisonten, den fria, glada synen, stängts undan af en skräpig och banal uthyrnings-barack. Lyckliga undantag kunna dock antecknas i några byggnader, som hedra dess ägare och båda bättre tider. Det har varit inom timmerbygget, träarkitekturen, som den moderna egnahemstanken tagit sig uttryck i några verkligt stilfulla och originella hus och för hvar dag som går torde stadens innevånare mer och mer uppfatta hur bokhandlar Åkerbloms o. kaptan Hults byggnader förhöja och pryda både genom sina former och färger; och hur behöfligt var det icke att stadens boklåda fick några stora skyltfönster, så att publiken äfven från gatan kan påminnas om hur flitigt våra vetenskapsmän och litteratörer forska och författa.

Stenarkitekturen för den enskildes bruk är tyvärr icke mycket begärlig i Norrland, o. just som man undrade om icke något i den vägen af betydelse skulle introduceras, fick man förliden vår se att tomten vis å vis Döbelns park började fyllas af grundstenar, källarblock, tegelstenstrafvar o. verktygsskjul. När det då spordes, att konsul Unander-Scharin skulle bygga ett stenpalats o. att en berömd Stockholmsarkitekt hade arbetat ut ritningarna var det gifvet att de förbipasserande, skulle följa arbetet med spänning och förväntan. Stenfotskonturens stora dimensioner med utsprång i fyrkantiga och runda figurer gåfvo vid handen att det icke skulle blifva en vanlig stenmassa, som en gång skulle fogas samman deröfver. Veckor och månader flöto undan, under arbetet med den vidlyftiga källarvåningen, samt slåthuggandet af grundens grå granit. Men när sommaren började tyna, kunde en ny fas i byggnadet begynna. Och sedan den första tegelstenen var lagd, hur hastigt började icke de väldiga tegeltrafvarna att minska och samtidigt murarna att växa. Hade man passerat förbi i morgontimmar och återvände samma väg på eftermiddagen hade en half fönsterhöjds mur kommit upp under bortovaron.

De murande konsumerade tegel med expressfart och det var långt ifrån ointressant att se hur tegelbärrarne arbetade för att hinna servera hvad som slukades.

Med en automatisk likformighet lastade de tre i laget upp sin hög af stenar, spände jernkedjan omkring, och vältade bördan på sina säckväfsklädda skuldror. Under taktmessiga steg knogade de upp för plankgångar-

na, befriade sig, men hörde den hårda dunsen, från sina bördor och sprungo med lätta steg utföre till tegelstensupplagen. Genom ständig öfning hade de uppnått en fenomenal drill i sina olika tempo, de exercerade som en enda varelse och kom det, någon gång en ny i laget, blef han alltid några sekunder efter i lastningen, måste skynda mera för att taga igen det förlorade, svettades och flåsade, under det att de andre voro alldeles oberörda, och kunde icke stå ut många dagar.

I slutet af oktober voro murarna uppe till andra våningens fönster, vintern började på allvar, och man trodde att murbruket skulle frysa och arbetet afstanna, icke förty arbetades med obruten lifaktighet, och snart kunde man ana att halfva fasaden åt öster var avslutad med två våningar, under det att den vestra halfvan ökades med ännu en tredje.

Besynnerligt tedde sig dessa fasadens till stilen lika, men i höjden olika halfvor, detta hastiga fall åt öster, som i perspektiv från vester särskildt, verkade allt för skarpt afhugget. Skulle den blifvande takkonstruktionen kunna förmedla en öfvergång emellan de olika våningshöjderna, kunna trygga harmonien i de hela? man ställde sig tviflande till uppgiften, som föreföll vansklig och underlig och väntade med spänning lösningen på det synbart svåra problemet. De invecklade och i många vinklar brutna takstolarna timrades tillhoppa på marken, hissades i höjden, och man kunde efter hand uppfatta att taket både genom höjd och fall och brytningar och öfvergångar ägde egenskaper hvilka ingåfvo de bästa förhoppningar. Takstolarna öfver-

kläddes med bräder, ytor och planer började breda ut sig, men ännu var intrycket obestämdt och höga köldgrader tycktes nu på allvar lägga hinder för fortsatt arbete.

Men intet afbrott. Trettio grader och mera afskräckte icke dessa björnar till takläggare och för hvarje vecka som flöt undan hade någon sektion af taket blifvit plåtbeklädt.

Frontalskölden var ännu fristående utan förbindelse med taket och likaså krön omkring de öfre våningarnas fönster. Omsider hade besvärliga snickeriarbeten med bågiga trästommar, för att fylla tomrummen, afslutats och när äfven dessa blifvit plåtbespikade hade ett samband växt upp mellan tak och murar, som lofvade att blifva ännu intimare, när en gång murbruk och puts skulle släta ut och jämna.

Dörr- och fönsteröppningar bomades med plank och bräder, snömassor lade sig på taksluttningarna, murarna blefvo hvita af tjocka rimfrostbeläggningar och det var endast den ur skorstenarna stigande röken och bultande och hamrande ljud inifrån, som tillkännagaf att arbetet vid det yttre öfvergått till det inre. Det första skedet i byggandet var till ända, det hela imponerade med sin massa och sina stort tilltagna proportioner; fönsteröppningarna särskildt på vestra gafveln och baksidan visade en behagande oregelbundenhet och ett sparsamt och aktsamt inkräktande af murarna, men fasaden verkade fortfarande en smula trappafsatsaktig och man undrade om nästa höst skulle bjuda ett palats, som svek eller infriade de förväntningar, som många omständigheter satte betydligt upphöjda.

Långt intressantare än förut blef också under innevarande sommar och höst fortsättningens och afslutningens olika skeden. Visst ryste säkert mången, särskildt de gröna takens anhängare, när den svartsvartaste färg började borstas ut öfver takytorna. Men det inträffade, lyckligt nog, att just här syntes ett af de få undantagsfall, när en svart takstrykning kunde ursäktas, då icke taket fått den täckning, af grönt eller violett eller rödbrunt glaceradt tegel som under senare tider utgör de moderna palatsens lämpligaste takmaterial.

Fönsterbågarna, allesammans med likformig indelning i små fack, behagade, tegelytorna beslefvades med /.../ hvilken de finaste fönster /.../ konstnärligt framställda isbjörnar, som på ett lyckligt sätt symboliserade läget nära nordpolen. Balkonger, trapp- o. gallerverk af solida, stilfulla smiden packades upp och anbringades på sina platser. Oslaggad kopparplåt i rödt och violett skimmer började hamras fast som tak och breda lister och underlag på balkonger och östra gafvelns och fasadens runda utbyggen.

Hvarje vecka, hvarje dag, hvarje timme nästan medförde öfverraskningar. Den sista putsen anbringades i rosors skära utsökta färg, fönsterbågar, takrännor och dörrar bemålades i det renaste hvita. Skorstenarna stucko upp i olika men väl uttänkta formationer. Ställningarna började rifvas och i slutet af september hade den dag nalkats, då byggnaden fri från belamring, putsad och afslutad till det yttre, kunde omfattas och undersökas från olika håll och kantrer.

I likhet med allt inom bild- och byggnadskonsten som spirat upp eller

utarbetats med tillgodogörande af konstnärliga och sunda uppfattningar, som blifvit grundligt komponerad och avvägt beträffande konturer, ytor, massor o. perspektiv visade den nya byggnaden, när den stod fri och ren att den tålde att betraktas och granskas från norr och söder, från öster och vester, samt att den från alla punkter däremellan, lämnade nya, alltid intressanta vyer.

Förvånande var det, att fasaden genom den fönsterfyllda och med lister, balkongräck och koppartak försedda halfcirkelformade absiden så fullkomligt kunde blifva kvitt det intryck af osamhörighet som i första skedet syntes verkligt störande. Nu fanns intet att anmärka. Som helhet utomordentligt ståtlig lyser den genom sina detaljer, genom den skimrande rödvioletta, oslaggade kopparplåten, genom de af smidt järn förfärdigade balkongerna. Särskildt den östra, med sitt till trapptak anbrakta underlag af koppar bildar i förening med den sandstensomramade bastanta ekporten, försedd med ett roligt träsnideri och det vackra järnräcket och trappan inunder, ett både till färg och form särskildt behagligt motiv. Föreningen af frontalutbyggnaden och östra portalen medels den räckförsedda terrassen är både lyckligt och vackert funnen. De å balkongerna fastsmidda lutande flaggstängerna äro ett af fasadens trefliga drag och man längtar efter ett tillfälle att se såväl dessa som stängen på frontalskölden prydda med rena svenska dukar.

Klokt kalkyleradt var det att draga byggnaden så långt tillbaka från gatu- linjen, beräknadt på öfverraskningar

antagligen, som icke heller uteblifva då byggnaden helt hastigt utan förberedelser dyker upp. Så till exempel, då man kommer från väster, strykande tätt efter prestgårdsplanket, hur perspektiviskt vackert och fylligt tecknar sig icke hela fasaden i sin starka förkortning med den östra halfvan endast anad bakom frontalutbyggnaden, med fönsterkrönens och taksköldens sammanträngda och sedan mer och mer tånjande kammar.

Från öster deremot gifva fasaden, och gafveln mot tvärgatan, lika i fönsterkrön och fönsterindelning, intryck af en sammanhängande, betydligt mäktig, bruten fasad och den verkliga, den södra som nu går från lågt till högt, skänker en motsatt, men icke mindre anslående tafla. Särskildt nöjda måste invånarna i länsresidenset vara öfver den nya byggnaden, som från synpunkten därstädes, kommer på lagom distans för att gifva en klar idé om hela dess helgjutna och monumentala yttre.

Västra gafveln, egentligen en gårdsgafvel, fröjdar genom sin karaktär af hel och storartad mur; den lilla fjällbeklädda fönsterabsiden och trapputsprånget vid nordvestra hörnet skänka en lagom omvexling åt den stora murytan, och fönsterna i sina olika storlekar och sparsamma förekomst, enbart framkallade af den inre konstruktionen borde hafva en hel del att förebrå alla dem som endast se en väggytas förtjenst i rikedom på stora och likformigt fördelade fönster.

Har man granskat från alla håll, från alla positioner, lär man snart att uppfatta och tycka om baksidans egenheter, dess intressanta fönsterfördelning, grupperna af den närliggande

trion af bågformade och rektangulära fönster, hörande till öfre hall och trappuppgång, de små kvadratfönsterna under takranden, dörren öfver trapphuset mot öster, hela anordningen med utskjutande gaflar och förstuguhus. Särskildt liflig möter från skolgatan, österifrån, hela takkonstruktionen med sina olika planer o. stup; man tror sig skåda taken af flere hus invid hvarandra, nästan af en hel liten stadsdel och från denna position skänker huset ett ovanligt kraftigt och massivt intryck. Det vore skada om tomten bakom skulle bebyggas, baksidan är allt för intressant, för att fördöljas, och en park eller trädgårdsanläggning på densamma skulle gifva det hela ett ännu säkrare intryck af ett privathotell eller ett landtods i modern anglikansk stil förflyttadt till staden.

Stall och ekonomibyggnaden på gården är ett annex, som väl fyller sin plats i det hela, kraftigt och slutet konstrueradt, samt trefligt genom sin omvexling och sinnrika fördelning af allehanda fönstermodeller på murar och tak. Minst belättna torde hästarna blifva som hafva de halfcirkelformade stora fönsterna midtför sina krubbor. Isbeläggning och blåst skola kyla om vintern, södersolen besvära om sommaren. Hästögon äro icke alls omotagliga för sjukdomar och hästar sätta, af allt att döma icke stort värde på beständig fönsterutsikt. För öfrigt äro krubborna af den fördömliga typ som i kronans stallar ständigt skaffa djuren svåra skador. Vagnboden stor och stallet litet i förhållande, det brukar oftast vara så, t.o.m. då kavalleriofficerare bygga egna stallar. Hur klokt gjorde icke den enskilda hästägaren att tränga tillsammans

slädarna och hålla hästen fri, och trygg i en stor box i stallet för fast i grimma och spilta. Men när arkitekten /.../ det nya huset, vare sig söder eller norr om detsamma, måste för hvar och en som har sinne för stor och ren arkitektur alltid vara en uppfriskande och verklig förnöjelse. I resehandböckerna, när de en gång lite mer detaljeradt beskrifva Umeå, torde det Unanderska huset helt gifvit angifvas som stadens förnämsta sevärdhet; och det är icke blott sig sjelf och de sina utan hela staden och dess innevånare, som konsul Unander tillgodosedt på ett charmant sätt genom att lemna sitt nybygge i händerna på en så framstående man i sitt fack, som arkitekten Östberg, genom att placera detsamma på en så fördelaktigt belägen tomt o. genom en liberalitet vis à vis det yttre, som naturligtvis icke var nödvändig för den inre trefnaden.

Säkerligen måste denna byggnad hafva en stor uppfostrande betydelse, stå fram som ett lärorikt jämförelseting, inför hvilket så mycket af det löst tänkta och simpelt upptimrade skall förkrossas, särskildt beträffande takkonstruktionen, fönsternas placering, omvexling och dekorerings, portalers och dörrars utseende och läge, de enkla och sunda detaljernas företräde framför en sökt och prålig utsmyckning, samt icke minst genom att blanda med sin öfverlägsna konstruktiva säkerhet och kraft.

Målet med denna artikel har i främsta rummet varit att skärskåda byggnaden som gatuparti, i det som är synligt utifrån. Ägaren har naturligen gått inifrån, i första hand tänkt på den inre trefnaden, de inre partierna. Och

der svikas inga förväntningar. Det bästa samarbete synes hafva rådt emellan byggherre och arkitekt, och den förres genom vidsträckta resor i Europa samlade erfarenheter och idéer spåras i många detaljer. I afseende på bekvämlighet och hygien äro de mest moderna uppfinningar omfattade. Korridorer och gallerier förmedla en lätt och bekväm samfärdsel emellan våningar och våningars delar. Centralvärmeledning, rikedom på vattenledningscisterner med ständig tillgång på varmt vatten i köksafdelning, serveringsrum och sofkammare. Från helsosynpunkt äro tapeter förvisade, och alla väggar hållna i oljemålade murputs med eller utan träpaneler. På dessa liksom i trappuppgångar, korridorer, väggskåp m.m. har ett synnerligen omvexlande, fint harmoniserande och friskt färgval tillämpats. Dörrhandtag, reglar, fönsteröppningsmekanismer m.m. bjuda alltigenom på inventiösa o. solida sidor. Hvad nedre våningen, festvåningen beträffar kan man äfven tala om fullkomligt palatslik inredning.

Matsalen är prydd med en hög panel af spanska fajansplattor, hvilkas förebilder återfinnas i den gamla moriska konungaborgen Alhambra vid Granada, särskildt rara och svåråtkomliga, då de endast tillverkas vid en enda fabrik i världen, belägen i Sevilla.

Med sina konstrikt sammanflätade, invecklade och fint uttänkta linjeornament, som hänga samman utan begynnelse och slut och sitt skiftande och deliciösa färgspel göra dessa arabesker ett fullkomligt hänförande intryck. Öfver denna panel ligga väggarna i slätstruken vit puts, avslutade af ett tak med bjälklager i mörk bonad ek, allt samman förenande sig att skänka gemaket en lika gedigen som exotisk stämning. Salongen, ännu ofullbordad, utmärker sig genom en sinnrik anordning af de elektriska lamporna, som äro fördelade och nedsänkta i en längs efter den breda taklisten löpande urholkning. Nedre hallens murar skola dekoreras medels fällning af fyra redan befintliga kopior efter några af den spanske målarens Velazquez berömda mästerverk, däribland infanten Don Fernando, Philip IV broder, prinsen Don Baltasar Carlos, och Spinnerskorna i gobelinfabriken Santa Isabel i Madrid.

Den redan fallna vintersnön har lämnat tillfälle att iakttaga hur utomordentligt fint murarnas skära färg ställer sig emot hvitt, och i kvällstimmar, under stjernor, med ljusflöden, i fönster och arabesker skimrande genom rutorna fångslar huset med en för en landsortsstads förhållanden lika ovanligt som förförande prakt.

S.A.

Källor & litteratur

Litteratur:

- Cornell, Elias, Ragnar Östberg – en svensk arkitekt (1965)
Domellöf, Erik, Scharinska villan i Umeå (B-uppsats Umeå universitet 1992)
Eriksson, Eva, Den moderna stadens födelse. Svensk arkitektur 1890–1920
Eriksson, Karin, Studier i Umeå stads byggnadshistoria (Diss., Umeå universitet 1975)
Olofsson, Sven Ingemar, Umeå stads historia 1888–1972 (Umeå 1972)
Pihl-Atmer, Ann Katrin, Stockholms stadshus och arkitekten Ragnar Östberg (2011)
Rosen, Gull-Marie, "Om tillkomsten av Scharinska villan i Umeå" ur Konstkultur i Norrland (Acta Universitatis Umensis; Umeå Studies in the Humanities, 32)
Stavenow-Hidemark, Elisabet, Villabebyggelse i Sverige 1900–1925 (Diss. Stockholm 1971)
Steckzén, Birger, Scharinska firman 1824–1924. Berättelsen om en släkt och ett handelshus från Västerbotten (Stockholm 1924)
Söderberg, Rolf, "Östberg, Ragnar" i Svenska Män och Kvinnor del 8 (Sthlm 1955)
Thelaus, Erik, Umaniora, kapitlet "Ragnar Östbergs byggnader i Umeå" s. 33–45 (Umeå 1983)
Unander-Scharin, Erik, Ett tvärsnitt genom 125 år. Aktiebolaget Scharins söner Clemensnäs 1824–1949 (Stockholm 1949)

Artiklar:

- Hillbom, Helge, "Pamapiga Scharinska – så kom den till", Västerbottens folkblad 16 juni 1984
Melin, Annika, "Från Sevilla till Scharinska villan", Västerbottens Kuriren 3 oktober 1992
S.A. (sign. för Sam Arsénius), "Om nybyggt och byggt härstädes", Umebladet 27 oktober 1905

Arkiv:

- Arkitekturmuseet, Skeppsholmen, Stockholm. Ragnar Östbergs arkiv (Arbetsbeskrivning)
Fotoarkivet, Västerbottens museum, Umeå
Gull-Mari Roséns material rörande Scharinska villan, förvarat på Västerbottens museum
Länsstyrelsens i Västerbotten arkiv
Stadsarkivet, Umeå kommun, Umestan (Ritningskopior)

Muntliga uppgifter:

- Arne Fridén (son till stadsarkitekten Seth Fridén), Solbergavägen 19, 611 37 NYKÖPING
Jan Unander-Scharin (sonson till byggherren)

Noter:

- 1 Uppgift från Hjalmar Granholm, lärling hos Erik Olsson.
- 2 Enligt Jan Unander-Scharin fanns tidigare två soffor.
- 3 Det förekommer flera släktbeteckningar i beskrivningen av nyttjandet, vilket kan förvirra. Med "svärmor" avses Egil Unander-Scharins svärmor, alltså hustrun Fannys mor, bokhandlaren C. G. Johanssons hustru, född Holmberg. Hon tycks ursprungligen ha bebott östra delen av andra våningen i anslutning till barnkammaren. När Jan Unander-Scharin talar om sin farmor, avses Egil Unander-Scharins änka, Fanny Unander-Scharin (född Johansson). Hon bodde under en period i den separata lägenheten på andra våningen. Egils mor, som också hette Fanny (Unander), tycks ha bott kvar i Stockholm, på Tegnérgatan 4.
- 4 Kjell Wretling (1904–1998) var son till fabrikören och målarmästaren Otto Wretling. Bland hans syskon märks skulptören David Wretling och konstnären Stig Wretling. Kjell Wretling avlade arkitektexamen vid KTH 1927 och var stadsarkitekt i Umeå mellan åren 1935 och 1951.
- 5 Seth Fridén (1913–1998) examinerades från KTH 1936. Han var verksam i Umeå mellan åren 1952 och 1960 och därefter i Skövde och Linköping. Under en tidigare period arbetade han hos arkitekt John Åkerlund i Stockholm, som var en utpräglad traditionalist.



Länsstyrelsen
Västerbotten

UMEÅ
KOMMUN