

# Stormen Hilde

Inventering av stormskador på kulturvärden inom Dorotea, Lycksele, Sorsele, Storumans, Vilhelmina, Vindelns och Åsele kommuner, Västerbottens län

Meddelande nr 1: 2015



Länsstyrelsen  
Västerbotten



## **Meddelande nr 1 2015**

### **Stormen Hilde**

Inventering av stormskador på kulturvärden inom Dorotea, Lycksele, Sorsele, Storumans, Vilhelmina, Vindelns och Åsele kommuner, Västerbottens län

Författare: Kjell Edvinger & Britta Wennstedt Edvinger

Redaktör: Nina Karlsson

Kartmedgivande:

© 2015. Länsstyrelsen Västerbotten

© Lantmäteriet Geodatasamverkan och © Riksantikvarieämbetet

Foto: Kjell Edvinger 2014-09-15

ISSN 0348-0291

# Stormen Hilde

Inventering av stormskador på kulturvärden  
inom Dorotea, Lycksele, Sorsele, Storumans,  
Vilhelmina, Vindelns och Åsele kommuner,  
Västerbottens län

Kjell Edvinger & Britta Wennstedt Edvinger

# Innehåll

Innehåll.....	5
Förord .....	7
Sammanfattning.....	8
Inledning.....	9
Bakgrund.....	9
Syfte och frågeställning .....	9
Målsättning.....	9
Avgränsningar.....	10
Kvantifiering.....	11
Stormskador på kulturhistoriska lämningar .....	12
Skador på kulturhistoriska lämningar.....	12
Tidigare stormskadeinventeringar.....	12
Genomförande .....	13
Metod.....	13
Materialinsamling .....	13
Fältarbete.....	13
Datafångst .....	13
Dokumentationsmaterial.....	14
Resultat.....	15
Kulturhistoriska lämningar .....	15
Dorotea kommun.....	15
Lycksele kommun .....	16
Sorsele kommun.....	22
Storumans kommun .....	23
Vilhelmina kommun .....	24
Vindelns kommun .....	25
Åsele kommun .....	25
Områden av riksintresse för kulturmiljövården .....	27
Fornvårdsobjekt.....	29
Stormskadade kulturvärden .....	31
Kulturhistoriska lämningar .....	31
Skadefrekvens .....	31
Typ av skada .....	32
Stormskadornas omfattning .....	34
Skador på områden av riksintresse för kulturmiljövården.....	38
Skador på fornvårdsobjekt.....	38
Utvärdering.....	39
Slutord: Hilde och framtiden.....	40
Slutsatser.....	40
Återstående stormskadeinventering .....	41
Referenser .....	42

Bilaga 1. Objekttabell .....	43
Bilaga 2. Fotolista .....	47
Bilaga 3. Resultat, Dorotea kommun	
Bilaga 4. Resultat, Lycksele kommun	
Bilaga 5. Resultat, Storumans kommun	
Bilaga 6. Resultat, Vilhelmina kommun	
Bilaga 7. Resultat, Vindelns kommun	
Bilaga 8. Resultat, Åsele kommun	

# Förord

Stormen Hilde drabbade stora skogsarealer i flera kommuner i Västerbottens län. Inom de värst drabbade områdena fanns mer än 8000 registrerade kulturhistoriska lämningar i Riksantikvarieämbetets fornminnesregister, varav mer än hälften utgjorde lagskyddade fornlämningar. Mot bakgrund av detta befarade vi att stora skador uppstått på lämningar i dessa områden.

Under 2014 genomfördes därför skadeinventeringar i länet med syftet att ta reda på hur stora skadorna var samt i vilken utsträckning återställningsåtgärder och räddningsundersökningar av skadade fornlämningar var nödvändiga. Dessa inventeringar bekostades av länsstyrelsens anslag för kulturmiljövård (7:2 2014).

De skadeinventeringar som genomfördes under 2014 visade emellertid att skadorna på de kulturhistoriska lämningarna i länet inte var lika omfattande som vi först misstänkte. De vanligaste skadorna har orsakats av rotvältor och maskinkörning. Träd som växer i eller nära en fornlämning kan orsaka relativt stor skada om den blåser omkull och rötterna rivs upp. Även körskador som uppstår i samband med att det stormfällda timret transporteras bort utgör vanliga och allvarliga skador.

Den största utmaningen inför 2015 är att rensa fram och märka ut fornlämningar inför markberedningen för att undvika att lämningarna skadas framöver. Under 2015 kommer även kompletterande stormskadeinventeringar att genomföras och skadade fornlämningar kommer att räddningsundersökas och i viss utsträckning återställas.

Det är också angeläget att strategier utvecklas för att undvika att skador uppstår på fornlämningar i samband med framtida stormar. Med utgångspunkt ifrån de skadeinventeringar som genomfördes 2014 kan det konstateras att preventiva åtgärder kan genomföras redan i samband med gallring genom att fornlämningar markeras ut med kulturstubbar samt att träd och plantor som växer på och i närheten av lämningarna tas bort. Detta skulle minska risken för skador i samband med vindfällan och maskinkörning. Ett stort problem som har försvårat så väl stormskadeinventeringen som skogsbrukets uttag av stormfälld skog är den bristfälliga kvaliteten på den geografiska positioneringen i fornminnesregistret. Registreringar i detta register kan ha en felmarginal på upp till 100-150 m, vilket innebär ett stort problem för att återfinna och ta hänsyn till fornlämningar i områden med stormfälld skog. Det bristfälliga inventeringsläget som råder i stora delar av länet är dessutom ett stort problem. Trots de brister som fornlämningsregistret uppvisar är det betydligt svårare att ta hänsyn till fornlämningar som inte är kända än de som är registrerade i fornminnesregistret.

Nina Karlsson  
Antikvarie

# Sammanfattning

Stormen Hilde drabbade Västerbotten och flera andra norrlandslän den 16–17 november år 2013. I dess spår lämnades stora arealer stormfälld skog. I Västerbottens län drabbades framför allt inlandskommunerna Dorotea, Lycksele, Storuman, Vilhelmina, Vindeln och Åsele. Efter sammanställningar kunde Skogsstyrelsen meddela att virkesförlusterna beräknades uppgå till sammanlagt 3,5 miljoner kubikmeter.

Vid sidan av skador på anläggningar och bebyggelse berördes även andra kulturvärden i landskapet. I det stormdrabbade området i Västerbottens län finns mer än 8 000 i Riksantikvarieämbetets (RAÄ) databas registrerade *kulturhistoriska lämningar*. Av dessa är mer än hälften fornlämningar med högre skyddsvärde. I samma område finns också höga kulturvärden i form av områden av *riksintresse för kulturmiljövården* (Miljöbalken 3 kap. 6 §). Här finns också fornlämningsmiljöer som utgör *fornvårdsobjekt*. För att samla information rörande påverkan på kulturhistoriska lämningar i de stormdrabbade kommunerna avsatte länsstyrelsen medel för en inventering av stormskador på kulturhistoriska lämningar i stormfälld skog.

Stormskadeinventeringens syfte var att kartlägga volym, frekvens och påverkansgrad av uppkomna stormskador på kulturhistoriska lämningar. Inventeringsarbetet påbörjades 2014-06-16 och pågick fram till 2014-10-10. Urval av lokaler skedde genom att myndigheters och vissa skogsbolags stormskadeinformation samkördes med Riksantikvarieämbetets fornminnesinformation. Stormskadeinventeringen utfördes genom okulär besiktning och dokumentation av eventuella skador och åtgärdsbehov.

Stormskadeinventeringen har omfattat cirka 388 kulturhistoriska lämningar fördelade på 125 lokaler. Av dessa visade sig 110 lämningar på 28 lokaler vara stormskadade. De flesta stormskadorna konstaterades inom Lycksele kommun, med 78 skadade lämningar på 21 lokaler. I Vilhelmina och Dorotea konstaterades tre skadade lämningar på två lokaler respektive 20 lämningar på tre lokaler. I Storumans kommun (Stensele socken), Vindelns kommun (Degerfors socken) och Åsele kommun (Fredrika och Åsele socknar) har inga stormskadade lämningar påträffats under föreliggande stormskadeinventering.

Rotvältor är den vanligaste skadan på enskilda lämningar med körsador på andra plats. Kvarlämnade avverkningsrester (risbelamring) och överlagrande vindfällen utan skador vid rotpartiet förekommer i liten grad. Markberedningsskador förekommer bara i ett enstaka exempel. Markberedning av de stormskadade områdena hade som regel inte hunnit genomföras vid besiktningstillfället. Av de 110 skadade lämningarna föreslås 96 bli föremål för återställningsåtgärder i syfte att återställa det pedagogiska värdet eller för att säkerställa det vetenskapliga värdet. Av dessa 96 är ett femtiotal så skadade att de sannolikt behöver efterundersökas.

# Inledning

## Bakgrund

Den 16 och 17 november år 2013 drog stormen Hilde in över mellersta Norrland på sin väg från Norska havet. Värst stormdrabbade blev Jämtlands, Västerbottens och Västernorrlands län. Stormen fortsatte vidare mot norra Finland men hade dessförinnan lämnat stora arealer stormfälld skog, oframkomliga vägar och strömlösa hushåll efter sig. Telefoni och vattenförsörjning påverkades. I Västerbottens län drabbade stormen Hilde framför allt inlandskommunerna Dorotea, Lycksele, Storuman, Vilhelmina, Vindeln och Åsele. Efter sammanställningar kunde Skogsstyrelsen meddela att virkesförlusterna beräknades uppgå till sammanlagt 3,5 miljoner kubikmeter.

Stormen lämnade ett ställvis mycket kraftigt förändrat landskap efter sig. Utöver materiella skador på anläggningar och bebyggelse berördes även andra kulturvärden i landskapet. I det stormdrabbade området i Västerbottens län finns mer än 8 000 i Riksantikvarieämbetets (RAÄ) databas registrerade *kulturhistoriska lämningar*. Av dessa är mer än hälften fornämningar med högre skyddsvärde. I samma område finns också höga kulturvärden i form av områden av *riksintresse för kulturmiljövården* (Miljöbalken SFS 1998:808, 3 kap. 6 §). Här finns också kulturmiljöer som utgör *fornvårdsobjekt*. Länsstyrelsen har avsatt medel för en inventering av stormskador på kulturhistoriska lämningar i stormfälld skog.

## Syfte och frågeställning

Stormskadeinventeringens syfte är att kartlägga volym, frekvens och påverkansgrad av uppkomna stormskador på kulturhistoriska lämningar. Frågeställningen som ska vägleda inventeringen är

- hur många kulturhistoriska lämningar har skadats av stormfälld skog?
- vilka slags skador har uppkommit?
- hur allvarliga är skadorna?

## Målsättning

Stormskadeinventeringen ska resultera i kännedom om enskilda lämningars och kulturmiljöers skadestatus och i ett kunskapsunderlag rörande aktuella kulturvärdens utsatthet inför kommande stormar.



För uppfyllelse av målsättningen rörande enskilda lämningar och kulturmiljöer görs en sammanställning av kvantitativa data som underlag för länsstyrelsens beslut rörande fortsatta åtgärder. Därför ska inventeringen omfatta en bedömning av vilka åtgärder – återställning eller efterundersökning – som är motiverade för varje besiktigad lämning.

För uppfyllelse av målsättningen rörande kunskapsunderlag görs en genomgång av typ av skador och drabbade lämningstyper.

## Avgränsningar

I förberedelsefasen har följande prioriteringar gjorts:

(1) Geografi: stormskadeinventering ska genomföras i de värst stormdrabbade områdena enligt skogsstyrelsens och skogbolagens sammanställningar. Det betyder att stormskador inventeras i de fyra värst drabbade kommunerna – Dorotea, Lycksele, Vilhelmina och Åsele – och i angränsande, mindre drabbade kommuner – Bjurholm, Sorsele, Storuman och Vindeln – sammanlagt åtta västerbottniska kommuner.

(2) Kulturvärde: inventeringen ska omfatta kulturhistoriska lämningar oavsett antikvarisk bedömning – fornlämning (R), övrig kulturhistorisk lämning (Ökhl) eller bevakningsobjekt (B). Dessutom omfattas fornvårdsobjekt och områden av riksintresse för kulturmiljövården.

(3) Antikvarisk status: inventeringen ska omfatta både fornlämningar och övriga kulturhistoriska lämningar registrerade i RAÄ:s databas för fornminnen (FMIS), men inte kulturminnen i andra databaser såsom exempelvis Skogsstyrelsens Skog och historia-material.

(4) Urval av lämningar och kulturmiljöer för stormskadeinventering: skadeinventering ska göras med utgångspunkt från

- uppgifter från de största skogsbolagen om stormdrabbade områden,
- områden för dispensansökningar till Skogsstyrelsen, och
- avverkningsanmälningar.

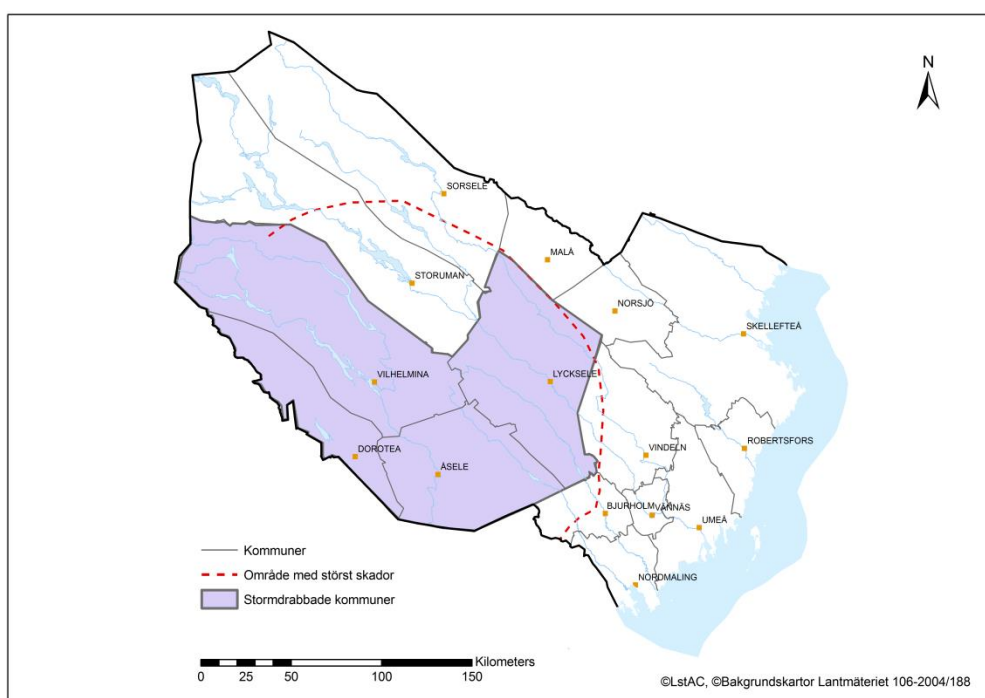
Ytterligare ett urvalskriterium är att berörda områden är tillgängliga för besiktning, alltså

- områden där stormfälld skog har bortforslats före besiktningstillfället.

## Kvantifiering

RAÄ har i det analoga fornminnesregistret valt att registrera kulturminnen som enskilda objekt, i grupper med undernummer eller som områden med flera ingående lämningar, till exempel fångstgropssystem, gravfält och bebyggelselämningar, som trots detta räknas som enskilda lämningar. Vid digitalisering av fornminnesregistret framträdde svagheter med detta äldre system, och undernumren avskaffades.

I föreliggande arbete används *lämning* för ensamliggande lämningar eller enskilda lämningar inom exempelvis ett fångstgropssystem eller en bebyggelselämning, och *lokal* för ensamliggande, enskilda objekt eller grupper av lämningar med funktionellt och kronologiskt samband. En lokal motsvarar ett RAÄ-nummer. Enskilda lokaler i föreliggande arbete kan ha upp till 37 ingående lämningar. Ingående lämningar är inte alltid kvantifierade i FMIS. Det gäller främst bebyggelselämningar, fossil åker och liknande, varför vissa uppgifter om antal får betraktas som osäkra.



Figur 1. Översiktskarta. Stormdrabbade kommuner i Västerbottens län. Underlag: Skogsstyrelsen. Skala 1:2 000 000.

# *Stormskador på kulturhistoriska lämningar*

## Skador på kulturhistoriska lämningar

Landskapet är under kontinuerlig förändring, både genom naturliga processer och genom människors verksamheter. Skador på kulturhistoriska lämningar är på motsvarande vis orsakade av naturliga processer och genom människors verksamheter. Stormskador återfinns primärt inom de naturliga processerna, tillsammans med exempelvis erosion och vissa bränder.

Kulturmiljölagstiftningen i flera lagar har tillkommit i syfte att skydda kulturvärden vid människors verksamheter. Kulturmiljölagen beskriver som tillståndspliktiga de verksamheter som innebär att man vill rubba, ta bort, gräva ut, täcka över eller på annat sätt ändra en fornlämning.

Stormskador på kulturhistoriska lämningar kan därför vara (primärt) naturliga och humaninducerade. De humaninducerade skadorna sammanfaller i princip med dem som konstaterats i samband med skogsbruket, d.v.s. skador uppkomna vid framför allt markberedning, men även vid röjning, gallring och avverkning, bortforsling och återplantering.

## Tidigare stormskadeinventeringar

Rotvältor på kulturhistoriska lämningar hör till de vanligaste typerna av skador av skadebeskrivningar i RAÄ:s FMIS att döma. Stormar som under kort tid ödelägger stora arealer skog och därför också skadar större volymer av kulturhistoriska lämningar är ett mindre välkänt fenomen.

Stormen Gudrun som hårdast drabbade Götaland år 2005, och i viss mån efterföljaren Per år 2007, genererade omfattande kulturmiljöåtgärder, inledningsvis i form av skadeinventering och efterhand i form av återställningsarbeten och efterundersökning av fornlämningar. RAÄ tillförde särskilda medel för dess åtgärder. Åtgärderna organiserades länsvis och kom därför att skilja sig åt mellan de värst drabbade länen, Halland, Jönköping, Kronoberg och Östergötland. Gemensamt för dem var en prioritering på fornlämningar med höga vetenskapliga och pedagogiska värden, ofta i form av fornvårdsobjekt. Av detta följde att insatserna i hög grad kom att omfatta förhistoriska gravar, gravgrupper och gravfält.

En av de viktigaste iakttagelserna som gjordes efter stormen Gudrun var att de direkta stormskadorna hade mindre omfattning än de indirekta, i form av körskador vid bortforsling av stormfällt timmer.

# Genomförande

## Metod

Stormskadeinventeringen och påföljande åtgärder har planerats i två steg. Det första steget innebär kartläggning och fältdatafångst genomförd under år 2014 med fortsättning under år 2015. Det påföljande steget innebär återställningsåtgärder och efterundersökningar och planeras till år 2015. I denna rapport redovisas det inledande steget, fältdatafångst och analys av skador.

## Materialinsamling

Projektarbetet påbörjades i april år 2014 med materialinsamling. Geografiska data från skogsägare och Skogsstyrelsen samt avverkningsanmälningar och dispensansökningar sammanställdes med RAÄ:s FMIS och GIS-data rörande områden av riksintresse, vilket resulterade i att eventuellt stormskadade kulturhistoriska lämningar och kulturmiljöer kunde identifieras.

## Fältarbete

Skadeinventering i fält har genomförts under perioden 2014-06-16—2014-10-10. Den har genomförts genom att lokaler i varandras närhet har besökts vid samma tidpunkt och data rörande varje registrerad och nytillkommen lämning sammanställts i ett protokoll. Fältarbetet har utförts av Nina Karlsson, Jeanette Joelsson, Britta Wennstedt Edvinger och Kjell Edvinger.

## Datafångst

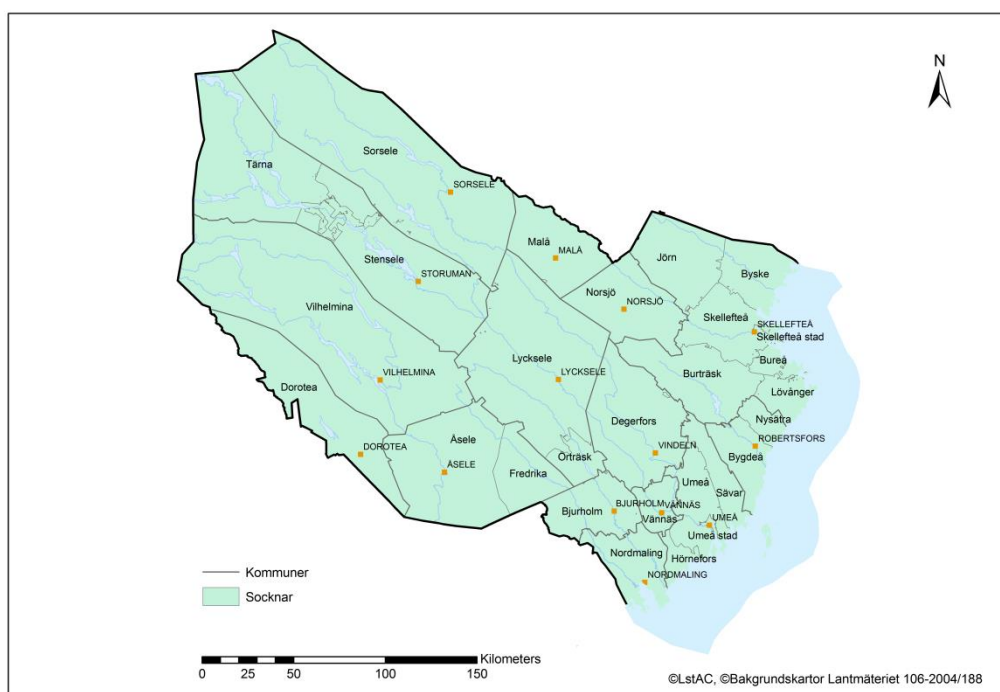
Datafångst i fält har omfattat

- kontroll av *lämningars och kulturmiljöers belägenhet och utbredning*. Stämmer kartinprickningen i FMIS med lämningens belägenhet i terrängen?
- kontroll av *befintlig beskrivnings aktualitet och giltighet*. Är lämningen korrekt beskriven enligt status år 2014?
- protokollföring omfattande *kvantifiering och beskrivning* av eventuella skador. Är lämningen, fornlämningsmiljön eller kulturmiljön skadad, vad har förorsakat eventuella skador och vilken omfattning har skadorna?
- bedömning av behov av och typ av *åtgärder för skadade kulturvärden*. Är återställning motiverad eller inte? Är ”självläkning” genom naturlig erosion och regeneration av vegetation att föredra framför antikvariska åtgärder? Är efterundersökning motiverad?

## Dokumentationsmaterial

Allt dokumentationsmaterial är digitalt och utgörs av mätdata, fotografier och protokoll i excel-filer. Mätdata har insamlats med handhållen gps-mottagare där nyfynd gjorts och där lämningar inte påträffats på den plats som anges i FMIS (eller inom cirka 15 meter från den angivna platsen).

Fotografering har huvudsakligen skett vid föreslagna efterundersöknings- och återställningsobjekt. Oskadda lämningar eller lämningar som bedöms inte gynnas av antikvariska åtgärder har i normalfallet inte fotograferats. Fotografierna är förtecknade i en fotolista (bilaga 2). Excel-filerna återges i kommunvis ordnade bilagor till denna rapport (bilaga 3–8).



Figur 2. Sockenindelningen i länet. Skala 1:2 000 000.



# Resultat

## Kulturhistoriska lämningar

Stormskadeinventeringen har omfattat cirka 388 kulturhistoriska lämningar på 125 lokaler i sex kommuner. Av de besiktigade lämningarna har 110 lämningar på 28 lokaler skador förorsakade av stormen, direkt genom rotvältor och vindfällan, eller indirekt genom körskador och risövertäckning vid omhändertagande och bortforsling av timret (tabell 1).

Lycksele kommun är ur kulturmiljösynpunkt den hårdast stormdrabbade kommunen.

Tabell 1. Antal stormskadade lämningar och återställningsobjekt per socken.

Kommun	Socken	Skadade lämningar/lokaler	Återställningsobjekt (lämningar)/lokaler
Dorotea	Dorotea	20/ 3	15/1
Lycksele	Lycksele	78/21	77/16
	Örträsk	9/2	3/1
Storuman	Stensele	0	0
Vindeln	Degerfors	0	0
Vilhelmina	Vilhelmina	3/2	3/2 (eg. 1)
Åsele	Fredrika	0	0
	Åsele	0	0
<b>Summa</b>		<b>110/ 28</b>	<b>96/20</b>

## Dorotea kommun

### *Dorotea socken*

I Dorotea socken har sju lokaler besiktigats, tre fornlämningar och fyra övriga kulturhistoriska lämningar (tabell 2). Totalt 47 lämningar har besiktigats. Lämningarna återfinns i intervallet 0-100 och 100-200 meter från stormskadat område enligt stormskadeinformationen vid myndigheter och aktuella skogsbolag. Ingen av lämningarna ingår i något område av riksintresse för kulturmiljövården.

En gårdstomt, en torplämning och en boplatsgrop har bedömts ha skador förorsakade av stormen. Sammanlagt rör det sig om 20 skadade lämningar på tre lokaler.

Tabell 2. Besiktigade lämningar i Dorotea socken.

RAÄ-nr	Lämningstyp	Antikvarisk bedömning	Ingår i RIKMV	Skadestatus
Dorotea 66:1	Fångstgropssystem, 12 fångstgropar	R	Nej	Oskadad
Dorotea 122:1	Fångstgropssystem, 12 fångstgropar	R	Nej	Oskadad
Dorotea 508:1	Boplatsgrop	Ökhl	Nej	Skadad: Vindfälle över grop, rotvälta utanför
Dorotea 508:2	Boplatsgrop	Ökhl	Nej	Oskadad
Dorotea 537:1	Lägenhetsbebyggelse, 15 lämningar	Ökhl	Nej	Skadad: Flertal rotvältor
Dorotea 546:1	Härd	R	Nej	Oskadad
Dorotea 709	Bytomt/gårdstomt, 4 lämningar	Ökhl	Nej	Skadad: Risbelamrad. Enstaka rotvältor.
Dorotea 711	Husgrund, historisk tid	Ökhl	Nej	Oskadad

## Lycksele kommun

### Lycksele socken

I Lycksele socken har 238 lämningar på 78 lokaler besiktigats, 171 fornlämningar, två bevakningsobjekt och 65 övriga kulturhistoriska lämningar (tabell 3). Lämningarna återfinns i intervallet 0-100 och 100-200 meter från stormskadat område enligt stormskadeinformationen vid myndigheter och aktuella skogsbolag. Ingen av lämningarna ingår i något område av riksintresse för kulturmiljövården.

Under stormskadeinventeringen framkom två nyfynd, en tjärdal (ID B076) och en fångstgrop (ID B077). Vidare har två fångstgropssystem kunnat förlängas, Lycksele 268:1 och Lycksele 463:1 (bilaga 1:1). Dessutom har två fångstgropars geometri korrigerats, nämligen Lycksele 464:1–2 (bilaga 1:2).

I Lycksele socken har 78 lämningar fördelade på 21 lokaler bedömts ha skador förorsakade av stormen, d.v.s. var tredje lämning (33 %). Härdar, kolbottnar, en tjärdal, en äldre gårdstomt och framför allt många fångstgropar är skadade. Utan skador är bland annat – lite oväntat – torpläm-

ningarna. Utan skador är också förhistoriska boplatser vid älv- och sjöstränder.



Figur 3. Stormskadad boplats med härdar, RAÄ Lycksele 889:1. Foto mot NV. Foto: Kjell Edvinger.

Tabell 3. Besiktigade lämningar i Lycksele socken.

RAÄ-nummer	Lämningstyp	Antikvarisk bedömning	Ingår i RIKMV	Skadestatus
Lycksele B076 Ny	Tjärdal	Ökhl	Nej	Stormskadad: 5 rotvältor
Lycksele B077 Ny	Fångstgrop	R	Nej	Oskadad
Lycksele 92:1	Kvarn	Ökhl	Nej	Oskadad
Lycksele 101:1	Boplotsområde, skärvsten	R	Nej	Oskadad
Lycksele 101:2	Boplotsområde, boplatsvall	R	Nej	Oskadad
Lycksele 261:1	Minnessten	Ökhl	Nej	Ej stormskadad
Lycksele 268:1	Fångstgropssystem, 8 fångstgropar	R	Nej	Skadad: 4 fångstgropar med rotvältor, körskador och risbelamring
Lycksele 271:1	Plats med tradition	Ökhl	Nej	Ej stormskadad
Lycksele 274:1	Fångstgrop	R	Nej	Skadad: NÖ kanten överkörd av skogsmaskin
Lycksele 274:2	Fångstgrop	R	Nej	Oskadad
Lycksele 275:1	Fångstgropssystem, 9 fångstgropar	R	Nej	Skadad: 2 fångstgropar med rotvältor, körskador och markberedningsskador

Lycksele 280:1	Fångstgrop	R	Nej	Oskadad
Lycksele 280:2	Fångstgrop	R	Nej	Oskadad
Lycksele 289:1	Fångstgropssystem, 24 fångstgropar	R	Nej	Skadad: 2 fångst- gropar överkörda av skogsmaskin och 1 risbelamrad.
Lycksele 312:1	Fångstgrop	R	Nej	Oskadad
Lycksele 312:2	Fångstgrop	R	Nej	Oskadad
Lycksele 320:1	Boplats	B	Nej	Oskadad. Inget stormfällt.
Lycksele 380:1	Boplats, skärvsten och enstaka kvartsavslag	R	Nej	Oskadad
Lycksele 463:1	Fångstgropssystem, 10 fångstgropar + 7-8 nyfynd	R	Nej	Skadad: delvis mycket skadat (främst nyfynden, 6 fångst- gropar ), körskador, rotvältor, risbelamring
Lycksele 464:1	Fångstgrop	R	Nej	Oskadad
Lycksele 464:2	Fångstgrop	R	Nej	Skadad: en rotvälta i vallen. Har fallit tillbaka.
Lycksele 474:1	Boplats, skärvsten	B	Nej	Oskadad
Lycksele 517:1	Fångstgropar, uppgift om	Ökhl	Nej	Oskadad
Lycksele 520:1	Fångstgropssystem, 13 fångstgropar	R	Nej	Skadad: rotvältor i 2 fångstgropar
Lycksele 521:1	Bytomt/gårdstomt, 37 lämningar	R	Nej	Skadad: rotvältor, uppbrutna rotvältor, ris och ej bortforslat timmer.
Lycksele 684:1	Härd	R	Nej	Oskadad, men stormfällan runt om.
Lycksele 684:2	Härd	R	Nej	Oskadad, men stormfällan runt om.
Lycksele 684:3	Härd	R	Nej	Oskadad, men stormfällan runt om.
Lycksele 684:4	Härd	R	Nej	Oskadad, men stormfällan runt om.
Lycksele 802:1	Härd	R	Nej	Oskadad
Lycksele 802:2	Härd	R	Nej	Oskadad
Lycksele 810:1	Fångstgrop	R	Nej	Skadad: 2 rotvältor
Lycksele 812:1	Tjärdal	Ökhl	Nej	Oskadad
Lycksele 813:1	Härd	R	Nej	Skadad?

Lycksele 814:1	Fångstgrop	R	Nej	Skadad: 2 rotvältor och risbelamrad
Lycksele 815:1	Härd	R	Nej	Oskadad
Lycksele 818:1	Härd	R	Nej	Oskadad
Lycksele 844:1	Boplats, skärvsten och enstaka kvartsavslag	R	Nej	Oskadad
Lycksele 887:1	Tjärdal	Ökhl	Nej	Skadad: 4 rotvältor i kanten
Lycksele 888:1	Tjärdal	Ökhl	Nej	Oskadad
Lycksele 889:1	Boplatsområde, 10 härdar	R	Nej	Stormskadad: totalförstört av stormfällan. Svårt att identifiera härdarna.
Lycksele 890:1	Härd	R	Nej	Skadad: ej återfunnen. Troligen förstörd av rotvältor.
Lycksele 928:1	Boplats, skärvsten	R	Nej	Oskadad
Lycksele 929:1	Boplats, skärvsten	R	Nej	Oskadad
Lycksele 936:1	Kolbotten efter resmila	Ökhl	Nej	Oskadad
Lycksele 940:1	Dike/ränna	R	Nej	Oskadad
Lycksele 945:1	Fossil åker	Ökhl	Nej	Oskadad
Lycksele 991:1	Tjärdal	Ökhl	Nej	Oskadad
Lycksele 991:2	Tjärdal	Ökhl	Nej	Oskadad
Lycksele 1001:1	Härd	R	Nej	Oskadad
Lycksele 1014:1	Fångstgrop	R	Nej	Oskadad
Lycksele 1014:2	Fångstgrop	R	Nej	Oskadad
Lycksele 1015:1	Fångstgrop	R	Nej	Oskadad
Lycksele 1015:2	Fångstgrop	R	Nej	Oskadad
Lycksele 1015:3	Fångstgrop	R	Nej	Oskadad
Lycksele 1028:1	Härd	R	Nej	Troligen oskadad
Lycksele 1060:1	Husgrund historisk tid	Ökhl	Nej	Oskadad
Lycksele 1069:1	Tjärdal	Ökhl	Nej	Oskadad
Lycksele 1074:1	Lägenhetsbebyggelse, torplämning, 5 lämningar	Ökhl	Nej	Oskadad



Lycksele 1080:1	Lägenhetsbebyggelse, torplämning, 2 lämningar	Ökhl	Nej	Oskadad
Lycksele 1081:1	Lägenhetsbebyggelse, torplämning, 3 lämningar	Ökhl	Nej	Oskadat
Lycksele 1193:1	Härd	R	Nej	Skadad: inga rotvältor i härden, men väl runt omkring. Risbelamrad.
Lycksele 1193:2	Härd	R	Nej	Skadad: inga rotvältor i härden, men väl runt omkring. Risbelamrad.
Lycksele 1206	Tjärdal	Ökhl	Nej	Oskadad, ej i stormfälld skog
Lycksele 1211:1	Tjärdal	Ökhl	Nej	Oskadad
Lycksele 1212:1	Tjärdal	Ökhl	Nej	Oskadad
Lycksele 1212:2	Kolbotten efter resmila	Ökhl	Nej	Skadad: rotvältor och körskador
Lycksele 1221:1	Dammvall	Ökhl	Nej	Oskadad
Lycksele 1225:1	Tjärdal	Ökhl	Nej	Oskadad
Lycksele 1226:1	Härd	R	Nej	Oskadad
Lycksele 1226:2	Härd	R	Nej	Oskadad
Lycksele 1256:1	Husgrund, historisk tid	Ökhl	Nej	Oskadad
Lycksele 1257:1	Husgrund, historisk tid	Ökhl	Nej	Oskadad
Lycksele 1275:1	Kolbotten	Ökhl	Nej	Oskadad
Lycksele 1276:1	Fångstgrop	R	Nej	Oskadad
Lycksele 1277:1	Kolbotten	Ökhl	Nej	Oskadad
Lycksele 1595:1	Härd	R	Nej	Oskadad, men ett stormfällt träd övertvåras
Lycksele 1596:1	Tjärdal	Ökhl	Nej	Oskadad
Lycksele 1600:1	Boplatssområde, 7 härdar	R	Nej	Oskadad; en härd i Ö delen av området mellan två hjulspår, Pnr B092.
Lycksele 1678	Kolbotten efter resmila	Ökhl	Nej	Skadad: körskador i vallen
Lycksele 1679	Härd	R	Nej	Oskadad
Lycksele 1680	Kolbotten efter resmila	Ökhl	Nej	Skadad: rotvältor och körskador
Lycksele 1681	Kolbotten efter resmila	Ökhl	Nej	Oskadad

Lycksele 1685	Härd	R	Nej	Oskadad
Lycksele 1690	Område med skogsbrukslämningar, 2 st	Ökhl	Nej	Oskadad
Lycksele 1693	Kolbotten efter resmila	Ökhl	Nej	Oskadad
Lycksele 1694	Kolbotten efter resmila	Ökhl	Nej	Oskadad
Lycksele 1696	Kolbotten efter resmila	Ökhl	Nej	Oskadad
Lycksele 1698	Kolbotten efter resmila	Ökhl	Nej	Oskadad
Lycksele 1699	Kolbotten efter resmila	Ökhl	Nej	Oskadad
Lycksele 1702	Kolbotten efter resmila	Ökhl	Nej	Oskadad
Lycksele 1703	Husgrund historisk tid	Ökhl	Nej	Oskadad
Lycksele 1777	Flottningsanläggning, strandskoning	Ökhl	Nej	Oskadad
Lycksele 1782	Kolbotten efter resmila	Ökhl	Nej	Oskadad
Lycksele 1790	Tjärdal	Ökhl	Nej	Skadad: körskador och ris

### *Örträsk socken*

I Örträsk socken har 20 lämningar besiktigats, fördelade på sju lokaler. Av dessa är 18 fornlämningar och två övriga kulturhistoriska lämningar (tabell 4). En av lämningarna utgör närmast en *uppgift om*, då inga fysiska spår av den aktuella renvallen (Örträsk 12:1) finns på den angivna platsen.

Lämningarna återfinns i intervallet 0-100 och 100-200 meter från stormskadat område enligt stormskadeinformationen vid myndigheter och aktuella skogsbolag. Ingen av lämningarna ingår i något område av riksintresse för kulturmiljövården. En av lämningarna är ett nyfynd under stormskadeinventeringen, en härd (interimistiskt ID B094). Dessutom har ett fångstgropssystem geometri korrigerats, nämligen Örträsk 49:1 (bilaga 1:2).

Ett fångstgropssystem och den nyfunna härden har bedömts ha skador förorsakade av stormen. Nio fångstgropar är stormskadade. Stormskadorna utgörs av rotvältor, belamring med ris och körskador. Även den nyfunna härden B094 har körskador.

Tabell 4. Besiktigade lämningar inom Örträsk socken.

RAÄ-nr	Lämningstyp	Antikvarisk bedömning	Ingår i RIKMV	Skadestatus
Nyfynd B094	Härd	Ökhl	Nej	Skadad: överkörd av skogsmaskin
Örträsk 12:1	Renvall, enligt tradition	Ökhl	Nej	Platsen bebyggd
Örträsk 49:1	Fångstgropssystem, 10 fångstgropar	R	Nej	Skadad: åtta av tio fångstgropar skadade – körskador, rotvältor, ris
Örträsk 61:1	Härd	R	Nej	Oskadad
Örträsk 61:2	Härd	R	Nej	Oskadad
Örträsk 61:3	Härd	R	Nej	Oskadad
Örträsk 93:1	Härd	R	Nej	Ej stormskadat område såsom angivits
Örträsk 95:1	Härd	R	Nej	Oskadad
Örträsk 95:2	Härd	R	Nej	Oskadad
Örträsk 95:3	Härd	R	Nej	Oskadad
Örträsk 132	Fångstgrop	R	Nej	Oskadad

## Sorsele kommun

### *Sorsele socken*

Inom Sorsele kommun har inga lämningar besiktigats. Sent under stormskadeinventeringen inkom underlagsmaterial från Sorsele. Jämförelsen mellan stormskadeinformationen och FMIS visade att ett litet antal kulturhistoriska lämningar kan vara drabbade. Av tids- och vädermässiga skäl – få berörda lokaler och långa resvägar mot bakgrund av kvarvarande projekttid samt nyfallen snö – genomfördes under år 2014 ingen stormskadeinventering i kommunen.

## Storumans kommun

### Stensele socken

Inom Stensele socken har 27 lämningar på 13 lokaler besiktigats, 13 fornlämningar, tre bevakningsobjekt, tio övriga kulturhistoriska lämningar och en registrerad uppgift om en härd (tabell 5). Lämningarna återfinns i intervallet 0-100 och 100-200 meter från stormskadat område enligt stormskadeinformationen vid myndigheter och aktuella skogsbolag. Ingen av lämningarna ingår i något område av riksintresse för kulturmiljövården.

Ingen av lämningarna har bedömts ha skador förorsakade av stormen.

Tabell 5. Besiktigade lämningar i Stensele socken.

RAÄ-nr	Lämningstyp	Antikvarisk bedömning	Ingår i RIKMV	Skadestatus
Stensele 284:1	Härd	Uppgift om	nej	Oskadad
Stensele 339:1	Grav - uppgift om typ saknas	Ökhl	nej	Oskadad
Stensele 339:2	Fornlämningsliknande lämning	Ökhl	nej	Oskadad
Stensele 364:1	Fyndplats	Ökhl	nej	Oskadad
Stensele 369:1	Fångstgropssystem, 13 fångstgropar	R	nej	Oskadad
Stensele 407:1	Härd	B	nej	Oskadad
Stensele 408:1	Husgrund, historisk tid	Ökhl	nej	Oskadad
Stensele 410:1	Bro	Ökhl	nej	Oskadad
Stensele 411:1	Bro	Ökhl	nej	Oskadad
Stensele 414:1	Byggnad annan	Ökhl	nej	Oskadad
Stensele 460:1	Fyndplats	Ökhl	nej	Oskadad
Stensele 461:1	Boplats	Ökhl	nej	Oskadad
Stensele 462:1	Boplats	Ökhl	nej	Oskadad
Stensele 463:1	Boplatsområde, 2 st	B	nej	Oskadad

## Vilhelmina kommun

### *Vilhelmina socken*

Inom Vilhelmina socken har 13 lämningar på tio lokaler besiktigats, sex fornlämningar, sex övriga kulturhistoriska lämningar och en registrerad uppgift om en fångstgrop (tabell 6). Lämningarna återfinns i intervallet 0-100 och 100-200 meter från stormskadat område enligt stormskadeinformationen vid myndigheter och aktuella skogsbolag. Ingen av lämningarna ingår i något område av riksintresse för kulturmiljövården.

Skador förorsakade av stormen bedöms föreligga endast vid en lokal, klustret Vilhelmina 714:1-2 och Vilhelmina 2306:1, ett område med skärvstensförekomst, en härd och en stenkrets (möjlig offerplats). Nuvarande bedömning i FMIS är övrig kulturhistorisk lämning, men det mesta pekar på att lokalen ska bedömas som fornlämning.

Vid besiktningstillfället var inget timmer bortforslat. Det fanns ett stort antal vindfällen i området. Lämningarnas belägenhet kunde på grund av kvarliggande träd inte med säkerhet fastställas vid besiktningstillfället. Skador på anläggningarna vid stormen eller under eventuell senare genomförd bortforsling kan inte uteslutas.



Fig 4. Boplats och härd, RAÄ Vilhelmina 714:1-2. Vid tiden för inventeringen var timret inte bortforslat. Eventuella skador kunde därför inte bedömas. Foto mot NÖ. Foto: Britta Wennstedt Edvinger.



Tabell 6. Besiktigade lämningar i Vilhelmina socken.

RAÄ-nr	Lämningstyp	Antikvarisk bedömning	Ingår i RIKMV	Skadestatus
Vilhelmina 311:1	Fångstgrop	Uppgift om	nej	Oskadad
Vilhelmina 714:1	Härd	Ökhl	nej	Skadad: flertal rotvältor
Vilhelmina 714:2	Boplats	Ökhl	nej	Skadad: flertal rotvältor
Vilhelmina 2306:1	Övrigt	Ökhl	nej	Skadad: flertal rotvältor
Vilhelmina 713:1	Härd	Ökhl	nej	Oskadad
Vilhelmina 711:1	Fångstgrop	R	nej	Oskadad
Vilhelmina 373:1	Boplatsområde, 3 härdar	R	nej	Oskadad
Vilhelmina 42:1	Fyndplats	Ökhl	nej	Oskadad
Vilhelmina 728:1	Boplats	Ökhl	nej	Oskadad
Vilhelmina 668:1	Fångstgrop	R	nej	Oskadad
Vilhelmina 2574	Fångstgrop	R	nej	Oskadad

## Vindelns kommun

### *Degerfors socken*

Inom Degerfors socken har en lämning besiktigats, en fornlämning i form av ett fångstgropssystem med nio fångstgropar (Degerfors 565:1). Systemet tangerar riksintresseområdet AC24, Vindelälven. Fångstgropssystemet har inga skador förorsakade av stormen Hilde.

## Åsele kommun

### *Fredrika socken*

Inom Fredrika socken har sju lämningar besiktigats på fem lokaler, sex fornlämningar och ett bevakningsobjekt (tabell 7). Lämningarna återfinns i intervallet 0-100 och 100-200 meter från stormskadat område enligt stormskadeinformationen vid myndigheter och aktuella skogsbolag. Ingen av lämningarna ingår i något område av riksintresse för kulturmiljövården.

En av lämningarna är felinprickad i en myr (Fredrika 161:1). I rotvältor på fast mark nära angiven plats iakttogs inget boplatsmaterial. Slutsatsen är att inga av de aktuella lämningarna i Fredrika socken är stormskadade eller har skadats vid bortforsling av timmer.

Tabell 7. Besiktigade lämningar i Fredrika socken.

RAÄ-nummer	Lämningstyp	Antikvarisk bedömning	Ingår i RIKMV	Skadestatus
Fredrika 2:1	Fångstgrop	R	Nej	Oskadad
Fredrika 2:2	Fångstgrop	R	Nej	Oskadad
Fredrika 151:1	Kokgrop	R	Nej	Oskadad
Fredrika 161:1	Skärvstenförekomst	R	Nej	Ej säkert återfunnen
Fredrika 154:1	Härd	R	Nej	Oskadad
Fredrika 154:2	Härd	R	Nej	Oskadad
Fredrika 155:1	Gränsmärke	B	Nej	Oskadad

### *Åsele socken*

Inom Åsele socken har 27 lämningar på fyra lokaler besiktigats. Av dessa är 26 fornlämningar och en övrig kulturhistorisk lämning (tabell 8). Lämningarna återfinns i intervallet 0-100 och 100-200 meter från stormskadat område enligt stormskadeinformationen vid myndigheter och aktuella skogsbolag. Ingen av lämningarna ingår i något område av riksintresse för kulturmiljövården.

En av de besiktigade lämningarna är skadad av erosion, men ingen av dem har stormskador eller skador uppkomna vid bortforsling av timmer.

Tabell 8. Besiktigade lämningar i Åsele socken.

RAÄ-nr	Lämningstyp	Antikvarisk bedömning	Ingår i RIKMV	Skadestatus
Åsele 235:1	Boplats, skärvsten	R	Nej	Oskadad: eroderad, men synbart ej skadad av stormfällen
Åsele 281:1	Fångstgropssystem, 16 fångstgropar	R	Nej	Oskadad
Åsele 921:1	Övrigt: samling tjärstubbar och uppgift om tjärdal	Ökhl	Nej	Oskadad
Åsele 1082	Fångstgropssystem, 9 fångstgropar	R	Nej	Oskadad

## Områden av riksintresse för kulturmiljövården

I Västerbottens län finns ett femtiotal områden av riksintresse för kulturmiljövården. I de aktuella kommunerna Dorotea, Lycksele, Sorsele, Storuman, Vilhelmina, Vindeln och Åsele återfinns 32 av dessa. Det ska framhållas att riksintresseområdet Vindelälven, AC24, förstås övertvåras flera av kommunerna.

I sju av kommunerna finns områden av riksintresse med stormskador enligt stormskadeinformationen (tabell 9). Berörda riksintresseområden är AC24 Vindelälven, AC25a och 25c Stöttingfjället (Bjurträsk och Vägsele), AC26 Pausele-Pauliden, AC27 Örträsk och AC28 Laisälven. Med undantag av AC26 Pausele-Pauliden finns endast enstaka smärre områden redovisade som stormskadade i underlagsmaterialet. På grund av riksintresseområdenas vanligtvis stora arealer, i flertalet fall små stormdrabbade ytor och stora inbördes avstånd har besiktning av riksintresseområdena prioriterats lågt vid 2014 års fältarbete.

Som besiktigade kan tätorterna Vilhelmina och Storuman räknas, liksom, översiktligt, riksintresseområdet AC47 Gråtånån. I dessa områden har inga stormskador identifierats.

Tabell 9. Områden av riksintresse för kulturmiljövården i stormdrabbade kommuner.

Kommun	ID	Namn	Skadat enligt stormskadeinformation	Besiktigt 2014
Dorotea	AC52	Laiksjö	Nej	Nej
Lycksele	AC26	Pausele - Pauliden	Ja	Nej
Lycksele	AC25a	Stöttingfjällets översilningssystem och byar: Bjurträsk	Ja	Nej
Lycksele	AC25b	Stöttingfjällets översilningssystem och byar: Fäbodliden	Nej	Nej
Lycksele	AC25c	Stöttingfjällets översilningssystem och byar: Vägsele	Ja	Nej
Lycksele	AC24d	Vindelälven i Lycksele kommun	Ja	Nej
Lycksele	AC27	Örträsk	Ja	Nej
Sorsele	AC30	Ammarnäs	Nej	Nej
Sorsele	AC29	Gillesnuole	Nej	Nej
Sorsele	AC28	Laisälven	Ja	Nej
Sorsele	AC31	Tjulträsk	Nej	Nej
Sorsele	AC24e	Vindelälven i Sorsele kommun	Ja	Nej

Sorsele	AC32	Åkernäs - Överstjuktan	Nej	Nej
Storuman	AC36	Atoklinten	Nej	Nej
Storuman	AC35a	Björkvattsdalen	Nej	Nej
Storuman	AC35b	Björkvattsdalen	Nej	Nej
Storuman	AC38a	Brandsfjället	Nej	Nej
Storuman	AC38b	Gausjosjön	Nej	Nej
Storuman	AC33	Gunnarns by - Juktån	Nej	Nej
Storuman	AC37	Hemavan	Nej	Nej
Storuman	AC34	Järnvägs miljön i Storuman	Nej	Ja
Vilhelmina	AC43	Bäsksele	Nej	Nej
Vilhelmina	AC46	Fatmomakke	Nej	Nej
Vilhelmina	AC47	Gråtanån	Nej	Ja
Vilhelmina	AC45	Kittelfjäll	Nej	Nej
Vilhelmina	AC49	Ransarnområdet	Nej	Nej
Vilhelmina	AC50	Remdalen	Nej	Nej
Vilhelmina	AC51	Risfjället - Rissjön	Nej	Nej
Vilhelmina	AC42	Risträsk	Nej	Nej
Vilhelmina	AC48	Svartsjöbäcksområdet	Nej	Nej
Vilhelmina	AC44	Vilhelmina	Nej	Ja
Vindelns	AC23	Degerfors, del av tätorten Vindelns	Nej	Nej
Vindelns	AC24c	Vindelälven i Vindelns kommun	Nej	Nej
Åsele	AC39	Hälla	Nej	Nej
Åsele	AC41	Torvsjö	Nej	Nej

## Fornvårdsobjekt

Den inledande byråmässiga genomgången av fornvårdsobjekt i två av de aktuella kommunerna visade inte på någon substantiell överlappning mellan redovisade stormskador och kulturvärden (tabell 10). Inga av fornvårdsobjekten har besiktigats år 2014. Fyra lokaler ligger emellertid inom 0–100 meter från stormskadat område, varför där föreligger risk för stormskador.

Tabell 10. Fornvårdsobjekt i de stormdrabbade kommuner Lycksele och Åsele.

Kommun	Namn	RAÄ-nr	Skadat enligt stormskade information	Anm.
Lycksele	Gammlplatsen	Lycksele 342:1 (begravningsplats), Lycksele 343:1-3 (kyrkstad) m.m.	Nej	
Lycksele	Karonsbo: landsväg	Ej registrerad i FMIS	Nej	Stormskador inom 0-100 m
Lycksele	Knaften: bebyggelse-lämning	Lycksele 502:1 (sammanförda lämningar: dike/ränna, bytomt/gårdstomt), Lycksele 503:1 (område med fossil åkermark), Lycksele 857:1 (bytomt/gårdstomt)	Nej	
Lycksele	Korperberget: hällmålningar	Lycksele 301:1 (hällmålning)	Nej	
Lycksele	Lycksträsket: fångstgropar och boplatsvallar	Lycksele 131:1 (fångstgrop), Lycksele 310:1 (boplats), Lycksele 312:1 (fångstgrop), Lycksele 314:1 (fångstgrop)	Nej	Stormskador inom 0-100 m
Lycksele	Pauliden: fångstgropssystem och tjärdal	Lycksele 49:1 (fångstgropssystem), Lycksele 183:1 (fångstgropssystem) (tjärdalen, ej i FMIS)	Nej	Inom RIKMV AC26
Lycksele	Ruskele: boplatsvallar	Lycksele 1135:1–1136:1 (boplatsområden)	Nej	Inom RIKMV AC24
Lycksele	Ruskele: fångstgropssystem och boplats	Lycksele 241:1 (fångstgropssystem), Lycksele 244:1 (boplats)	Nej	Inom RIKMV AC24
Lycksele	Sikträskbäcken: flottningslämningar	Lycksele 1019:1-3 (dike/ränna, husgrund, dammvall)	Nej	
Lycksele	Vargå-Hedtjärnen: härdar	Örträsk 45:1 (härdar)	Nej	Inom RIKMV AC27
Lycksele	Vargålandet: fångstgropssystem	Örträsk 44:1 (fångstgropssystem)	Nej	Inom RIKMV AC27

Åsele	Baksjön: fångstgropssystem	Fredrika 63:1 (fångstgropssystem)	Nej	
Åsele	Storberget: hällmålningar och fångstgropssystem	Åsele 151:1 (hällmålning), Åsele 152:1 (fångstgropssystem)	Nej	Stormskador inom 0-100 m
Åsele	Torvsjöån: boplatsvall	Åsele 430:1 (boplatsvall)	Nej	Stormskador inom 0-100 m
Åsele	Åsele: fångstgropssystem	Åsele 7:1 (fångstgropssystem)	Nej	



# Stormskadade kulturvärden

Denna stormskadeinventering har haft som syfte att kartlägga volym, frekvens och påverkansgrad av uppkomna stormskador på kulturhistoriska lämningar och därmed att besvara följande frågor:

- hur många kulturhistoriska lämningar har skadats av stormfälld skog?
- vilka slags skador har uppkommit?
- hur allvarliga är skadorna?

## Kulturhistoriska lämningar

### Skadefrekvens

Det inledande problemet i stormskadeinventeringens frågeställning är frågan om hur många kulturhistoriska lämningar som har skadats av stormfälld skog. 28 % av de besiktigade lämningarna har stormskador (110 lämningar av 388) (tabell 11). Räknar man i stället skadade lokaler är andelen 22 % (28 lokaler med skador av 125 besiktigade). Mörkertalet är emellertid stort, beroende dels på det underlagsmaterial som använts vid stormskadeinventeringen (uppgifter från skogsägare och dispensansökningar), dels på lokal topografi och lämningstyp. Ett punktobjekt riskerar på grund av sin mindre utbredning inte stormskador i samma utsträckning som ett ytoobjekt.

I absoluta tal är Lyckseles kulturhistoriska lämningar hårdast drabbat av stormen Hilde med sammanlagt 87 skadade lämningar i de två socknarna, Lycksele och Örträsk. Resultatet gäller med reservation för att stormskadeinventeringen utgått från ett ofullständigt underlagsmaterial.

Tabell 11. Skadefrekvens. Antal och procent kulturhistoriska lämningar med skador efter stormen Hilde vid 2014 års stormskadeinventering.

Kommun	Socken	Antal besiktigade lämningar	Antal skadade lämningar	% skadade av besiktigade lämningar
Dorotea	Dorotea	47	20 lämningar på 3 lokaler	43
Lycksele	Lycksele	238	78 lämningar på 21 lokaler	33
Lycksele	Örträsk	20	9 lämningar på 2 lokaler	45
Storuman	Stensele	27	0	0
Vindeln	Degerfors	9	0	0
Vilhelmina	Vilhelmina	13	3 skadade lämningar på 2	23

			lokaler	
Åsele	Fredrika	7	0	0
Åsele	Åsele	27	0	0
<b>Summa</b>		<b>388</b>	<b>110 lämningar på 28 lokaler</b>	

## Typ av skada

Skador på kulturhistoriska lämningar har uppkommit under stormen eller i samband med omhändertagande av stormfälld skog (figur 9). De direkta stormskadorna utgörs av fysiska skador (rotvältor) och övertäckning (vindfällan). Skador i samband med omhändertagande och bortforsling omfattar körskador på, och övertäckning av, kulturhistoriska lämningar med ris (avverkningsrester).



Figur 5. Rotvältor inom fångstgropssystem RAÅ Lycksele 463:1. Foto mot SSÖ. Foto: Kjell Edvinger.





Figur 6. Hård som påträffades efter risrensning, RAA Lycksele 1193:2. Foto mot N.  
Foto: Kjell Edvinger.



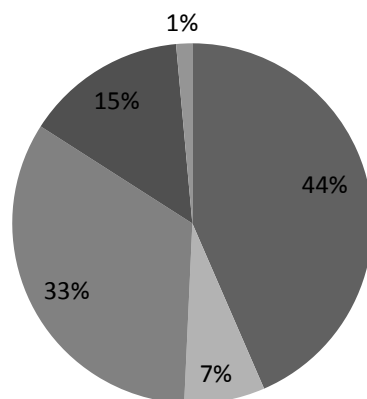
Figur 7. Risbelamrad fångstgrop i fångstgropssystemet RAA Lycksele 463:1. Foto mot SV.  
Foto: Kjell Edvinger.

Andelen nytillkomna körskador i samband med bortforsling av stormfälld skog är tämligen liten. Här skiljer sig resultatet i mycket stor utsträckning från resultaten av stormskadeinventering efter stormen Gudrun i Götaland. I Gudruns fotspår dominerade körskador. Till det fanns flera skäl, dels den hårda tidspressen för bortforsling av timret, dels den stora andelen entreprenörer med bristfällig kännedom om svenskt kulturmiljöarbete. I fallet med Hilde har bortforsling av timmer skötts via ordinarie kanaler och därmed med högre kulturmiljökompetens och färre skador som följd. Att markberedningsskadorna är få torde hänga samman med att stormskadeinventeringen skett tämligen tidigt i processen.



Figur 8. Fångstgrop inom fångstgropssystemet RAA Lycksele 463:1 med körskador efter uttag av stormskadat timmer. Foto mot NÖ. Foto: Kjell Edvinger.

■ Rotvälta ■ Vindfälle ■ Körskada ■ Risbelamring ■ Markberedning



Figur 9. Typ av skada. Fördelning av de fem olika skadeslagen: rotvältor är vanligast och markberedningsskador mycket ovanliga.

## Stormskadornas omfattning

När det gäller frågan om hur allvarliga skador på kulturhistoriska lämningar som uppkommit på grund av stormen Hilde belyses den av det identifierade återställningsbehovet. Enligt inventeringsresultaten fördelar sig lämningarna i fyra klasser: (1) lämningar utan skador, (2) lämningar med måttliga skador där återställningsåtgärder bedöms tillfoga lämningen mer skada än om skadan självläker genom erosion och regeneration av vegetation, (3) lämningar i behov av återställning i form av tillbakatryckning eller borttagning av rotvältor samt risplockning, (4) lämningar i behov av efterunder-



sökning och rekonstruktion, där skadorna är så omfattande att de bedöms påverka inte bara lämningens pedagogiska värde, utan också dess vetenskapliga värde.

### *Lämningar utan skador*

70 % av lämningarna i denna stormskadeinventering uppvisar inga skador orsakade av stormen Hilde eller av åtgärder vid utkörning av stormfällt timmer. I absoluta tal handlar det om 278 av 388 lämningar. I Storumans kommun (Stensele socken) och Åsele kommun (Fredrika och Åsele socken) har inga stormskadade lämningar påträffats under föreliggande stormskadeinventering.

Ett stort antal av de besiktigade lämningarna har äldre skador som inte kan kopplas till stormen Hilde eller till omhändertagande av timret. Sådana skador har i vissa fall noterats under fältarbetet. Dessa utgörs oftast av äldre rotvältor, äldre körskador, kvarlämnade avverkningsrester (risbelamring) och nyplantering på och inom lämningar och i dessas fornlämningsområden. De äldre skadorna ingår inte i skadestatistiken.

### *Lämningar med obetydliga skador*

Av de besiktigade lämningarna har en mindre andel så obetydliga skador att de inte föreslås bli föremål för återställningsåtgärder. Det rör sig om smärre körskador med ringa kompression, körskador mellan fångstgropar i ett system, enstaka stormfällda ungtallar med litet rotsystem där rotvältan återfinns utanför lämningen, eller obetydlig risbelamring som bedöms kunna omhändertas genom naturliga nedbrytningsprocesser.

Av de 388 besiktigade lämningarna bedöms 223 inte kräva någon åtgärd, beroende antingen på avsaknad av stormskador eller på skadornas ringa omfattning. Av de 110 skadade lämningarna har tolv (11 %) så obetydliga skador att åtgärder bedöms omotiverade.

### *Lämningar med betydande skador*

Vid stormskadeinventeringen konstaterades 96 lämningar ha så betydande skador att de kräver en åtgärd, antingen för att återställa det pedagogiska värdet eller för att säkerställa det vetenskapliga värdet (tabell 12). Av dessa är ett femtiotal så skadade att de bör efterundersökas och rekonstrueras. Dessa beskrivs i nästa avsnitt. De övriga 42 bedöms kunna återställas genom tillbakatryckning eller borttagning av rotvältor, risplockning och igenfyllning av markskador med avvikande jordart, sand eller mull (matjord).

Tabell 12. Återställningsobjekt, efterundersökningsobjekten undantagna.

Kommun	RAÄ-nr	Lämningsstyp	Antikvarisk bedömning	Åtgärd	Anm.
Dorotea	Dorotea 537:1	Lägenhetsbebyggelse, 15 lämningsar	Ökhl	Återställning av rotvärtor samt risplockning	Kaffe-Nisses torp
Lycksele	B076 Ny	Tjärdal	Ökhl	Återställning av rotvärtor och körskador	
Lycksele	Lycksele 268:1	Fångstgrop (4 st) i fångstgropssystem	R	Risplockning	ID B079, B080, B081, B083
Lycksele	Lycksele 275:1	Fångstgrop (1 st) i fångstgropssystem	R	Återställning av körskador och eventuellt av äldre rotvälta	ID B086
Lycksele	Lycksele 275:1	Fångstgrop (1 st) i fångstgropssystem	R	Återställning av rotvärtor och risplockning	
Lycksele	Lycksele 289:1	Fångstgrop (3 st) i fångstgropssystem	R	Återställning av körskador och risplockning	
Lycksele	Lycksele 463:1	Fångstgrop (1 st) i fångstgropssystem	R	Återställning av rotvärtor och körskador samt risplockning	ID B108
Lycksele	Lycksele 463:1	Fångstgrop (1 st) i fångstgropssystem	R	Återställning av rotvälta	ID B110
Lycksele	Lycksele 463:1	Fångstgrop (1 st) i fångstgropssystem	R	Återställning av rotvärtor	ID B112
Lycksele	Lycksele 463:1	Fångstgrop (1 st) i fångstgropssystem	R	Återställning av rotvärtor och körskador samt eventuell risplockning	ID B115
Lycksele	Lycksele 463:1	Fångstgrop (1 st) i fångstgropssystem	R	Eventuell risplockning	ID B116. Kan vara täktgrop.
Lycksele	Lycksele 520:1	Fångstgrop (1 st) i fångstgropssystem	R	Återställning av rotvärtor	ID B084
Lycksele	Lycksele 520:1	Fångstgrop (1 st) i fångstgropssystem	R	Återställning av rotvärtor	ID B085
Lycksele	Lycksele 810:1	Fångstgrop (1 st) i fångstgropssystem	R	Återställning av rotvärtor	
Lycksele	Lycksele 887:1	Tjärdal	Ökhl	Återställning av rotvärtor och markskador samt risplockning	
Lycksele	Lycksele 1193:1	Härd	R	Återställning av rotvärtor och risplockning	
Lycksele	Lycksele 1193:2	Härd	R	Återställning av rotvärtor och risplockning	



Lycksele	Lycksele 1212:2	Kolbotten efter resmila	Ökhl	Återställning av körskador	Fin miljö
Lycksele	Lycksele 1680	Kolbotten efter resmila	Ökhl	Möjligen återställning av rotvältor och körskador	
Lycksele	Lycksele 1790	Tjärdal	Ökhl	Återställning av körskador samt risplockning	
Lycksele	Örträsk 49:1	Fångstgrop (1 st) i fångstgropssystem	R	Återställning av rotvälta	ID B098
Lycksele	Örträsk 49:1	Fångstgrop (1 st) i fångstgropssystem	R	Återställning av en rotvälta. Risplockning.	ID B101
Lycksele	Örträsk 49:1	Fångstgrop (1 st) i fångstgropssystem	R	Återställning av en rotvälta. Vindfälle avlägsnas.	ID B102

### *Efterundersökningsobjekt*

Sammanlagt har i materialet framkommit efterundersökningsbehov av upp till 54 enskilda lämningar fördelade på åtta (egentligen sju) lokaler (tabell 13). Den osäkra siffran beror på att en lokal i Vilhelmina behöver ombesiktigas efter bortforsling av timmer. Vilhelmina-lämningarna ligger trots olika ID-nummer samlade på en lokal, och påträffades vid RAÅ:s fornminnesinventering år 1975. Lämningarna skulle vid registrering i dag bedömas som fornlämningar.

Tabell 13. Efterundersökningsobjekt.

<b>RAÅ-nr</b>	<b>Lämningstyp</b>	<b>Antikvarisk bedömning</b>	<b>Anm.</b>
Lycksele 268:1	Fångstgrop (1 st) i fångstgropssystem	R	Nyfynd ID B082
Lycksele 463:1	Fångstgrop (1 st) i fångstgropssystem	R	ID B109
Lycksele 521:1	Bytomt/gårdstomt, 37 lämningar	R	Kan eventuellt återställas utan undersökning
Lycksele 813:1	Härd	R	
Lycksele 889:1	Boplatsområde, 10 härdar	R	
Lycksele 890:1	Härd	R	
Vilhelmina 714:1	Härd	Ökhl	Ej fastställt efterundersökningsobjekt – ombesiktigas
Vilhelmina 714:2	Boplatz	Ökhl	Ej fastställt efterundersökningsobjekt –

			ombesiktigas
Vilhelmina 2306:1	Övrigt	Ökhl	Ej fastställt efterundersökningsobjekt – ombesiktigas

## Skador på områden av riksintresse för kulturmiljövården

På grund av mindre än förväntad frekvens av stormskador på kulturvärden, på grund av riksintresseområdenas stora arealer och fåtaliga uppgifter i stormskadeinformationen har riksintresseområdena nedprioriterats under fältarbetet. Slutsatser om skador på riksintresseområdena är därför mindre väl underbyggda.

Av år 2014 tillgänglig stormskadeinformation kan den slutsatsen dras, att 20 % av riksintresseområdena rymmer stormskadade markavsnitt, men om dessa skador även berör kärnvården i riksintresseområdena eller inte kan för närvarande inte fastställas.

## Skador på fornvårdsobjekt

Fornvårdsobjekt i två av de berörda kommunerna har byråmässigt stämts av mot stormskadeinformationen. Inga fornvårdsobjekt finns i stormskadade områden, men fyra stycken (tabell 14) ligger inom 100 meters avstånd från sådana, vilket kan betyda risk för stormskador.

Tabell 14. Fornvårdsobjekt i Lycksele och Åsele kommuner med stormskador på 0–100 meters avstånd.

Kommun	Namn	RAÄ-nr	Anm.
Lycksele	Karonsbo: landsväg	Ej registrerad i FMIS	Stormskador inom 0-100 m
Lycksele	Lycksträsket: fångstgropar och boplatsvallar	Lycksele 131:1 (fångstgrop), Lycksele 310:1 (boplats), Lycksele 312:1 (fångstgrop), Lycksele 314:1 (fångstgrop)	Stormskador inom 0-100 m
Åsele	Storberget: hållmålningar och fångstgrops-system	Åsele 151:1 (hållmålning), Åsele 152:1 (fångstgrops-system)	Stormskador inom 0-100 m
Åsele	Torvsjön: boplatsvall	Åsele 430:1 (boplatsvall)	Stormskador inom 0-100 m

# Utvärdering

Avslutningsvis ska några metodproblem som påverkat resultaten av projektarbetet redovisas. De handlar främst om stormskadeinventeringens underlag i form av stormskadeinformation vid myndigheter och aktuella skogsbolag, och om avstånd och tillgänglighet för registrerade kulturhistoriska lämningar.

Det finns inget gemensamt bedömningsunderlag för olika klasser av stormskador. Ett område med enstaka vindfällan, ett på 100 eller 200, kunde inte i GIS-analysen skiljas från ett med mycket stora antal vindfällan. I stormskadeinformationen har områden (fastigheter) bedömts som stormskadade även när stormskadorna haft mycket liten omfattning. Det betydde exempelvis att prioriterade områden för stormskadeinventeringen, områden med stormskador och stora antal kulturhistoriska lämningar, i praktiken kunde visa sig vara nästan utan stormskador och helt utan skadade kulturhistoriska lämningar.

Ett besläktat problem har varit att stormskador på kulturhistoriska lämningar förekommer även utanför avgränsningar av stormskadade områden. För att råda bot på detta har inventering genomförts i stormskadeområdenas utkanter, där träd fallit utan att vara inom aktuellt stormskadeområde. Sammanfattningsvis har den tillgängliga stormskadeinformationen haft för dålig upplösning för det stormskadeinventeringens syften. Ett underlag i form av nytagna ortofoton skulle i högre grad ha löst problemet med olika bedömningsgrund för vad som är stormskadat.

Stormskadeinformation har bara delvis funnits tillgänglig inför projektstart, och i några fall inkommit sent (SCA, Statens fastighetsverk och Sveaskog) och därför inneburit att fältarbetet försenats och i några fall även att data inte kunnat hanteras under fältsäsongen.

Ambitionen för projektarbetet har varit att resursförbrukningen – arbetstid, restid och annan tidsåtgång, milersättning, biltransporter etc. – ska vara optimerad. Flera tidstjuvar har funnits i projektarbetet. Alla geografiska data i projektet har hanterats i GIS, men trots detta hjälpmedel har sammanställning av ett hanterbart underlag för fältarbetet utifrån GIS-data och länsstyrelsens underlagskartor varit tidsödande.

Västerbotten är ett stort län och stormen drog fram över många av inlandskommunerna. Långa resvägar mellan potentiellt stormskadade lämningar är utmärkande för projektarbetet. Men ytterligare en komplikation föreligger i form av det stora antalet felinprickade lämningar i FMIS. Lägesbestämningarna i FMIS är i regel gjorda manuellt, på underlag av ortofoto i skala 1:10 000 eller 1:20 000. Kartinprickningarnas noggrannhet är för låg för nutidens behov. Lämningstyperna *fångstgrop* och framför allt *hård* har

emellanåt tagit lång tid att återfinna i fält, när informationen i FMIS inte varit korrekt. Bristerna är allvarliga, eftersom de bland annat påverkar markägares möjligheter att ta de kulturmiljöhänsyn som olika lagar föreskriver.

## *Slutord: Hilde och framtiden*

### Slutsatser

Sammanfattningsvis kan konstateras att kulturvärdena i de stormdrabbade kommunerna i Västerbotten relativt väl stått emot stormskador under stormen Hilde. Därtill finns flera förklaringar.

En anledning är lämningstyperna och deras terränglägen. Rotvältor är den vanligaste orsaken efter Hilde till skador på kulturhistoriska lämningar. De mest stormutsatta områdena i ett kuperat landskap är krönlägen, som i normalfallet inte rymmer kulturhistoriska lämningar. Många lämningar har undgått stormskador genom sin topografiska belägenhet.

En annan anledning är att karaktärlämningarna i länet ofta utgörs av punktobjekt med obetydlig utbredning i plan. Ytobjekten utgörs av bebyggelselämningar och fångstgropssystem. Fångstgropssystemen är i geometriskt hänseende att betrakta som enskilda punktobjekt som administrativt har sammanförts till ytobjekt. Bebyggelselämningarna drabbas på grund av sin utbredning hårt av stormbyar, men de enskilda fångstgroparna i ett system kan helt undgå skador under förutsättning att ingen plantering sker i eller helt nära groparna. En truism inom kulturmiljövården är, att det inte ska växa träd på skyddsvärda kulturhistoriska lämningar.

Körskador är den näst största kategorin skador på kulturvärden efter Hilde, men också ett allmänt problem inom kulturmiljövård i skogsmark (Ulfhielm 2013). Efter stormen Gudrun år 2005 drogs slutsatsen att den största orsaken till skador på kulturvärden var just körskador. Att så inte är fallet i Västerbotten torde vara att bortforslingen av stormfällt timmer skett genom ordinarie kanaler, inte genom kontinentala entreprenörer, och därför med bättre kännedom om svensk kulturmiljölagstiftning. Körskadorna är ändå för många. Fortsatta informationsinsatser och utbildning av maskinförare och markägare tillsammans med förbättringar av noggrannhet och precision i kartredovisningen av lämningar i RAÄ:s databas samt fortsatt tillämpning av olika slags markering i fält (såsom snitsling och tillämpning av högstubbar redan i gallringsskedet) kan minska risken för körskador i framtiden.

## Återstående stormskadeinventering

Inför nästa fältsäsong kan kompletteringsbehov utpekas:

- Fältinventering av stormskador i Sorsele kommun (Sorsele 152:1, fångstgropssystem, fornlämning),
- Fältinventering av kärnvärden i riksintresseområden med stormskador,
- Fältinventering av eventuella stormskador i Bjurholms kommun,
- Fältinventering av stormskador på fornvårdsobjekt i Lycksele (1 st) och Åsele (2 st) kommuner, samt byråmässig genomgång med eventuell påföljande besiktning av övriga fornvårdsobjekt i berörda kommuner,
- Fältinventering av stormskador på fornlämningar inom Statens fastighetsverks markinnehav,
- Kompletteringar i Storumans kommun: Stensele 1062, boplats, fornlämning, samt Stensele 1075, boplats, fornlämning,
- Kompletteringar i Åsele kommun: Åsele 151:1, hållmålning, fornlämning, samt Åsele 152:1, fångstgropssystem, fornlämning,
- Ombesiktning av eventuella efterundersökningsobjekt för att fastställa om undersökningsbehovet kvarstår efter röjning, när lämnningen är besiktningsbar.

# Referenser

## Rapporter

- Ameziane, Jenny, 2010. *Gudrun och Per – en stormig historia: efterundersökning och återställning av stormskadade gravar och gravfält i Jönköpings län, etapp 5-7.* (Arkeologisk rapport. Jönköpings läns museum 2010:09.) Jönköping.
- Edvinger, Kjell, 2006. *Skadeinventering av fornlämningar i Kronobergs län 2005.* (Meddelande. Länsstyrelsen i Kronobergs län 2006:17.) Växjö.
- Häggström, Leif, & Lindblad, Daniel, 2011. *När stormen lagt sig: efterundersökningar av stormskadade fornlämningar, etapp III-IV, Jönköpings län.* (Arkeologisk rapport. Jönköpings läns museum 2011:11.) Jönköping.
- Reuterdaahl, Magnus, 2007a. *I rotvältors land : resultat från skadeinventering 2005 och 2006.* (Meddelande. Länsstyrelsen i Kronobergs län 2007:03.) Växjö.
- Reuterdaahl, Magnus, 2007b. *Arkeologiska insatser i Kronobergs län efter stormen Gudrun: återställning, dokumentation och besiktning.* (Meddelande. Länsstyrelsen i Kronobergs län 2007:32.) Växjö.
- Röjder, Ingvar, 2009. *Inventering efter stormen Gudrun, etapp III: inventering av stormskadade forn- och kulturlämningar, Jönköpings län.* (Arkeologisk rapport. Jönköpings läns museum 2009:64.) Jönköping.
- Svarvar, Kjell, 2008. *Kompletterande skadeinventering av fasta fornlämningar efter stormarna Gudrun och Per: stormskadeinventering: Linköpings, Mjölby, Motala, Norrköpings, Söderköpings, Vadstena och Åtvidabergs kommuner kommun, Östergötlands län.* (Rapport. Östergötlands länsmuseum 2008:73.) Linköping.
- Svarvar, Kjell, & Backman, Malin, 2009. *Arkeologiska åtgärder efter stormen Gudrun, Östergötlands län: 10 socknar, 7 kommuner, Östergötlands län: arkeologisk efterundersökning.* (Rapport. Östergötlands länsmuseum 2009:58.) Linköping.
- Ulfhielm, Cecilia, 2013. *Hänsynen till forn- och kulturlämningar: resultat från kulturpolytaxen 2012.* (Rapport. Skogsstyrelsen 3.) Jönköping.

## Webbreferenser

- FMIS Riksantikvarieämbetets fornminnesinformationssystem, [www.raa.se/cms/fornsok/start.html](http://www.raa.se/cms/fornsok/start.html), 2014-04-15—2014-10-28.
- Länsstyrelsen – <http://www.lansstyrelsen.se/vasterbotten/sv/samhallsplanering-och-kulturmiljo/planfragor/planeringsunderlag/riksintressen/kulturmiljo/Pages/default.aspx?keyword=riksintresse>, 2014-05-05—2014-10-28.



# Bilaga 1. Objekttabell

## 1. Nyfynd av lämningar

ID-nr	Lämningstyp	Beskrivning	Antikvarisk bedömning	Belägenhet
Lycksele B076	Kemisk industri	<p>Beskrivning: Tjärdal, rund, 10 m diam, varav gropen är 4,5 m diam och 0,5 m dj och vallen 2 m br och 0,2-0,3 m h. Från gropen löper en ränna åt NV, 3 m l, 1 m br och 0,2 m dj. Tunnan har stått i NV delen av rännan, dock ingen tunnrop. SÖ delen av tjärdalen skadad av skogsmaskin. Fem rotvältor i SÖ delen.</p> <p>Terräng: NV-sluttande moränmark ner mot bäck. Skogsmark (tall och björk).</p>	Övrig kulturhistorisk lämning	N 7158270, E 659736
Lycksele B077	Fångstgrop Älg/ren	<p>Beskrivning: Fångstgrop, rund, 4 m diam och 1,4 m dj. Rektangulärt bottenplan (NÖ-SV). Vall kring kanten, 1,5-2 m br och 0,2-0,3 m h. Otydlig i NV där också ett tiotal block ligger. NV kanten av vallen överkörd av skogsmaskin. Beväxt med löv- och barrbuskar. Högstubbar runt kanten.</p> <p>Terräng: Mindre krön i flack moränmark. Skogsmark (stormskadat hygge).</p>	Fornlämning	N 7158524, E 659149
Lycksele B094	Härd	<p>Beskrivning: Härd, sentida, oval, 1,2x0,8 (NV-SÖ) och 0,1 m h. Ofylld. Omges av ett tiotal stenar, 0,15-0,2 m st. En gammal stubbe i mitten.</p> <p>Orientering: 7 m SÖ om vägkant.</p> <p>Terräng: Flack sandmark. Skogsmark (tallskog).</p>	Övrig kulturhistorisk lämning	N 7131646, E685797

## 2. Korrigeringar och tillägg till tidigare registrerade lämningar

RAÄ-nr	Lämningstyp	Beskrivning	Antikvarisk bedömning
Lycksele 268:1  Pnr B079-083	Fångstgropssystem	<p>FMIS: Beskrivning: Fångstgropssystem, 275 m l (NÖ-SV), bestående av 8 fångstgropar, belägna på 26-41 m avstånd. Groparna är 2-3,5 m diam och 0,5-1 m dj. Tre är något ovala. Sex har synligt rektangulärt bottenplan (N-S till V 90° N- Ö 40° S). Alla har helt eller delvis vall kring kanten, intill 2,5 m br och 0,3 m h. Den nordligaste gropen risbelagd, de övriga är beväxta med spridda ungträd, björk, tall, gran. Den tredje gropen från SV är ojämn och oregelbunden och möjligen ej helt säker.</p> <p>Terräng: Kuperade stenbundna moränryggar mellan myrar. Skogsmark.</p> <p>Tidigare anteckningar: Inger Zachrisson dnr ad 507/69 VLM:s arkiv</p> <p><b>Tillägg vid stormskadeinventering år 2014:</b></p> <p><b>Vid stormskadeinventering år 2014 kunde systemet förlängas mot NNÖ med två fångstgropar. SSV delen av systemet ej besiktigad.</b></p>	Fornlämning
Lycksele 463:1  Pnr B108-116	Fångstgropssystem	<p>FMIS: Beskrivning: Fångstgropssystem, 490 m l (NV-SÖ), bestående av 10 fångstgropar, belägna på 23-97 m avstånd (6 avstånd är 23-47 m, de övriga 68, 74 och 97 m). Groparna är 2,5-3,5 m diam och 0,3-0,7 m dj. 3 har möjligen otydligt rektangulärt bottenplan (N10° V - S 10° Ö till NÖ-SV). Alla har troligen delvis vall kring kanten, intill 2 m br och 0,2 m h. Groparna är i regel starkt igentorvade, i ett par fall så att de är otydliga. Den S om riksvägen belägna gropen är i NNÖ skadad av vägslänt. Beväxta med tallar, enstaka granar samt spridda barr- och lövbuskar.</p> <p>I det längsta avståndet kan möjligen ytterligare någon otydlig grop finnas. S om SÖ delen är på N-sluttning och krön av grusrygg flera provgropar för grustäkt, av vilka en ligger 8 m SSV om fångstgropen S om vägen.</p> <p>Jfr anmärkning vid 464 och 466.</p> <p>Orientering: Skäres av riksväg (VNV-ÖSÖ) och rågång (N</p>	Fornlämning

		<p>35° Ö – S 35° V).</p> <p>Terräng: Tämligen flack och stenbunden moränmark med låga ryggar. Skogsmark (barrblandskog),</p> <p><b>Tillägg vid stormskadeinventering år 2014:</b></p> <p><b>Vid stormskadeinventering år 2014 konstaterades systemet omfatta ytterligare 6-7 fångstgropar i två förgreningar mot V, den i N 30 m l (NÖ-SV), omfattande en fångstgrop, och den i S 400 m l (Ö-V), omfattande 4-5 fångstgropar. Den S förgreningen har i sin Ö del en förgrening mot NNV, 60 m l (NNÖ-SSV), omfattande en fångstgrop. Den V-ligaste gropen är tveksam. Ansluter till en räcka med täkter vid järnväg. Möjlig täktgrop, dock i linje med övriga gropar i förgreningen. Systemet övertväras av landsväg enligt 1976 års beskrivning och dessutom av skogsbilväg. V delen tangerar banvall.</b></p>	
<p>Lycksele 464:1-2</p> <p>Pnr B106-107</p>	Fångstgrop	<p>FMIS: Beskrivning: 1) Fångstgrop, 3,5 m diam och 0,4 m dj. Tämligen starkt igentorvad. Vall kring kanten, intill 2 m br och 0,2 m h. Något risbelagd. Beväxt med tre tallar. 16 m V 20° N om nr 1 är 2) Fångstgrop, 3,5 m diam och 0,5 m dj. Tämligen starkt igentorvad. Vall kring kanten, intill 2 m br och 0,2 m h. Beväxt med tre tallar. Groparna utgör säkerligen sista delen av nr 364 men i det långa avståndet däremellan syns inga gropar vare sig på eller nedanför terrassen. Inte heller tycks fortsättning finnas mot V, men särskilt efter terrasskanten fram mot forsfoten blir marken starkt stenbunden.</p> <p>Orientering: 175 m NV om NV gropen i nr 463.</p> <p>Terräng: Plan, stenbunden moränplåtå ovan avsats mot NÖ. Skogsmark.</p> <p><b>Tillägg vid stormskadeinventering år 2014:</b></p> <p><b>Tveksamma fångstgropar. Liknar gamla rotvältor. Korrigerad geometri.</b></p>	Fornlämning

<p>Örträsk 49:1</p> <p>Pnr B097-102</p>	<p>Fångstgropssystem</p>	<p>FMIS:</p> <p>Beskrivning:  Fångstgropssystem, 740 m l (Ö 10° N – V 10° S), bestående av 10 fångstgropar.  Fångstgroparna är belägna på 11-138 m avstånd från varandra (vanligen 26-96 m). 5 av fångstgroparna är i det närmaste ovala, 3x2,5-4x3,5 m (N 40° V – S 40° Ö till N 15° V - S 15° Ö). De övriga 5 är 3-5 m diam.  Groparna är 0,6-0,9 m dj. 4 av fångstgroparna har rektangulärt bottenplan (N 40° V – S 40° Ö till N 15°V – S 15° Ö). Helt eller delvis vallar kring kanterna, 1-3 m br (vanligen 1-2 m br) och 0,1-0,4 m h (vanligen 0,1-0,3 m h). 2 gropar är skadade av skogstraktorer och markberedningsredskap. Groparna är bevuxna med tallar och björkar samt enstaka granar.</p> <p>Terräng:  Sandmo. Skogsmark (tallskog).</p> <p>Tidigare anteckningar:  VLM Lappkatalog S5 Fredrika nr 4.</p> <p><b>Tillägg vid stormskadeinventering år 2014:</b></p> <p><b>Korrigerad utsträckning i V delen vid stormskadeinventering år 2014. Inga nyfynd.</b></p>	<p>Fornlämning</p>
---	--------------------------	--	--------------------

## Bilaga 2. Fotolista

### Förteckning över digitala foton (förvaras hos Länsstyrelsen Västerbotten).

Bild-nr	Motiv	Riktning mot	Fotograf	Datum
0001	Dorotea 66:1 fångstgrop i ej skadat system	Ö	Britta Wennstedt Edvinger	2014-08-14
0002	Dorotea 537:1 Lägenhetsbebyggelse	V	Britta Wennstedt Edvinger	2014-08-22
0003	Dorotea 537:1 Lägenhetsbebyggelse	V	Britta Wennstedt Edvinger	2014-08-22
0004	Dorotea 709:1 By-/gårdstomt	S	Britta Wennstedt Edvinger	2014-08-19
0005	Dorotea 711:1 Husgrund	Uppgift saknas	Britta Wennstedt Edvinger	2014-08-19
0006	Dorotea 5081:1 Boplatsgrop/naturbildning	Ö	Britta Wennstedt Edvinger	2014-08-14
0007	Vilhelmina 714:1-2 Boplatser och härd	NÖ	Britta Wennstedt Edvinger	2014-09-19
0008	Lycksele 889:1. DSC_0505. Översikt stormskadad boplatser, härdar.	NV	Kjell Edvinger	2014-09-12
0009	Lycksele 889:1. DSC_0507. Översikt stormskadad boplatser, härdar.	NV	Kjell Edvinger	2014-09-12
0010	Lycksele 1193:1-2. DSC_0501. Nr 2, härd, framkommen vid risrensning.	N	Kjell Edvinger	2014-09-12
0011	Lycksele 887:1. DSC_0504. Uppryckt rotvälta.	Uppgift saknas	Kjell Edvinger	2014-09-12
0012	Lycksele 991:1-2. DSC_0539. Tjärdalar.	NÖ	Kjell Edvinger	2014-09-18
0013	Lycksele 464:1-2. DSC_0540 Fångstgropar. Pnr 106-107.	SSÖ	Kjell Edvinger	2014-09-18
0014	Lycksele 463:1. DSC_0541 Fångstgrops-system. Pnr 108	SSÖ	Kjell Edvinger	2014-09-18
0015	Lycksele 463:1. DSC_0543 Fångstgrops-system. Pnr 109.	SSÖ	Kjell Edvinger	2014-09-18
0016	Lycksele 463:1. DSC_0544 Fångstgrops-system. Pnr 110.	V	Kjell Edvinger	2014-09-18
0017	Lycksele 463:1. DSC_0545 Fångstgrops-system. Pnr 112.	SSV	Kjell Edvinger	2014-09-18
0018	Lycksele 463:1. DSC_0546 Fångstgrops-system. Pnr 115.	NÖ	Kjell Edvinger	2014-09-18
0019	Lycksele 463:1. DSC_0547 Fångstgrops-system. Pnr 116.	SV	Kjell Edvinger	2014-09-18
0020	B076 Ny. Tjärdal. DSC_0502	S	Kjell Edvinger	2014-09-12
0021	B076 Ny. Tjärdal. DSC_0503	SÖ	Kjell Edvinger	2014-09-12
0022	Lycksele 521:1. By/gårdstomt DSC_0516	V	Kjell Edvinger	2014-09-15
0023	Lycksele 521:1. By/gårdstomt DSC_0517	Ö	Kjell Edvinger	2014-09-15
0024	Lycksele 521:1. By/gårdstomt	NV	Kjell Edvinger	2014-09-15

	DSC_0518			
0025	Lycksele 521:1. By/gårdstomt DSC 0519	V	Kjell Edvinger	2014-09-15
0026	Lycksele 520:1. Fångstgropssystem DSC_0520(pnr 084)	SÖ	Kjell Edvinger	2014-09-15
0027	Lycksele 520:1. Fångstgropssystem DSC_0521(pnr 085).	S	Kjell Edvinger	2014-09-15
0028	Lycksele 275:1. Fångstgrop(system) DSC_0522. Pnr 086.	S	Kjell Edvinger	2014-09-15
0029	Lycksele 275:1. Fångstgrop(system) DSC_0523. Pnr 086.	NV	Kjell Edvinger	2014-09-15
0030	Lycksele 1212:1-2. Kolbotten efter resmila och tjärdal DSC 0524.	VNV	Kjell Edvinger	2014-09-15
0031	Lycksele 1212:1-2. Kolbotten efter resmila och tjärdal DSC 0525.	VNV	Kjell Edvinger	2014-09-15
0032	Lycksele 274:1-2. Fångstgropar. DSC_0526 nr 1	V	Kjell Edvinger	2014-09-15
0033	Lycksele 1790. Tjärdal. DSC_0527	Ö	Kjell Edvinger	2014-09-15
0034	Lycksele 1595:1. Härd. DSC_0528.	S	Kjell Edvinger	2014-09-16
0035	Lycksele 1600:1. DSC_0529. Boplatssområde, härdar.	V	Kjell Edvinger	2014-09-16
0036	Lycksele 1600:1. DSC_0530. Boplatssområde, härdar..	SÖ	Kjell Edvinger	2014-09-16
0037	Lycksele 1600:1. DSC_0531. Boplatssområde, härdar.	SÖ	Kjell Edvinger	2014-09-16
0038	Örträsk 93:1. Härd. DSC_0532.	Ö	Kjell Edvinger	2014-09-16
0039	Örträsk 49:1. DSC_0533. Fångstgropssystem. Pnr 096	VNV	Kjell Edvinger	2014-09-17
0040	Örträsk 49:1. DSC_0534. Fångstgropssystem. Pnr 097	ÖNÖ	Kjell Edvinger	2014-09-17
0041	Örträsk 49:1. DSC_0535. Fångstgropssystem. Pnr 098	ÖSÖ	Kjell Edvinger	2014-09-17
0042	Örträsk 49:1. DSC_0536. Fångstgropssystem. Pnr 099	N	Kjell Edvinger	2014-09-17
0043	Örträsk 49:1. DSC_0537. Fångstgropssystem. Pnr 100	SÖ	Kjell Edvinger	2014-09-17
0044	Örträsk 49:1. DSC_0538. Fångstgropssystem. Pnr 101	NV	Kjell Edvinger	2014-09-17



# Bilaga 3. Dorotea kommun

## Dorotea socken

RAÄ-nummer	Lämnings typ	Antal lämningar/ antal lokaler	Antikvarisk bedömning	Antal skadade lämningar	Status	Körskador	Åtgärd (ant lämningar)	Föreslagen åtgärd	Kommentar	Ny koordinat
Dorotea 66:1	Fångstgroppsystem	12/1	R		Oskadad	Nej		Ingen		
Dorotea 122:1	Fångstgroppsystem	12/1	R		Oskadad	Nej		Ingen		
Dorotea 508:1	Boplatsgrup	1/1	Ökhl	1	Skadad: vindfälla	Nej		Ingen		
Dorotea 508:2	Boplatsgrup	1/1	Ökhl		Oskadad	Nej		Ingen		
Dorotea 537:1	Lägenhetsbebyggelse	15/1	Ökhl	15	Skadad: flertal rotvältor	Nej	15	Återställs		
Dorotea 546:1	Härd	1/1	R		Oskadad	Nej		Ingen		
Dorotea 709	By-/gårdstomt	4/1	Ökhl	4	Skadad: risbelamrad. Enstaka rotvältor.	Nej		Ingen		
Dorotea 711	Husgrund, historisk tid	1/1	Ökhl		Oskadad	Nej		Ingen		
<b>Tot antal:</b>		<b>47/8</b>		<b>20</b>			<b>15</b>			

# Bilaga 4. Lycksele kommun

## Lycksele socken

RAÄ-nummer	Lämningsstyp	Antal lämningar/ antal lokaler	Antikvarisk bedömning	Antal skadade lämningar	Status	Kör- skador	Åtgärd (ant lämningar)	Förelagen åtgärd	Kommentar	Ny koordinat
Lycksele 92:1	Kvarn	2/1	Ökhl		Oskadad	Nej		Ingen		
Lycksele 101:1	Boplatsområde, skärvsten	2/1	R		Oskadad	Nej		Ingen		
Lycksele 101:2	Boplatsområde, boplatsvall	Se ovan	R		Oskadad	Nej		Ingen		
Lycksele 261:1	Minnessten	1/1	Ökhl		Ej stormskadad	Nej		Ingen	Ej med säkerhet återfunnen. Kan ha tagits bort vid vägbreddning.	
Lycksele 268:1	Fångstgropssystem	10/1	R	4	Skadad: en rotvälta i SÖ kanten som nästan fallit tillbaka. Överkörd av skogsmaskin och risbelamrad.	Ja	4	Rensas från ris.	B079 Att återställa rotvälтан gör mer skada än nytta. Överkörningen har egentligen inte skadat fångsgropen, bara tryckt till den något.	N 7154535, E 658311
Lycksele 268:1		Se ovan			Oskadad	Nej		Ingen	B080	N 7154553, E 658334
Lycksele 268:1		Se ovan			Skadad: Något risbelamrad.	Nej		Rensas	B081 Ligger ca 50 m S om stormskadat område.	N 7154663, E 658385
Lycksele 268:1 Ny i systemet		Se ovan	R		Skadad: 2 rotvältor i SÖ kanten, i vallen, vilka nästan fallit tillbaka.	Nej		Ingen	B083 2 rotvältor i SÖ kanten, i vallen, som nästan fallit tillbaka	N 7154784, E 658435

RAÄ-nummer	Lämnings typ	Antal lämningar/ antal lokaler	Antikvarisk bedömning	Antal skadade lämningar	Status	Kör- skador	Åtgärd (ant lämningar)	Föreslagen åtgärd	Kommentar	Ny koordinat
Lycksele 268:1 Ny i systemet		Se ovan	R		Skadad: anläggningen skadad av 3 rotvältor, varav en i gropens NÖ slänt. Denna är uppriven och har efterlämnat ett större hål.	Nej	1	Bör efterundersökas och återställas.	B082 skadad av 3 rotvältor, varav en i gropens NÖ slänt. Denna är uppruten och har efterlämnat ett större hål.	N 7154718, E 658410
Lycksele 271:1	Plats med tradition	1/1	Ökhl		Oskadad	Nej		Ingen		
Lycksele 274:1	Fångstgrop	1/1	R	1	Skadad: NÖ kanten överkörd av skogsmaskin	Ja		Ingen åtgärd. Marken bara något nedtryckt.		
Lycksele 274:2	Fångstgrop	1	R		Oskadad	Nej		Ingen		N 7163125, E 658763
Lycksele 275:1	Fångstgropssystem	9/1	R	1	Skadad: en rotvälta i den sydligaste fångstgropen	Nej	2	Återställs		
Lycksele 275:1 Pnr B086		Se ovan		1	Skadad: en fångstgrop skadad. Vallen överkörd vid markberedning i alla riktningar utom i S. Gammal rotvälta i SÖ kanten. Gammalt hygge med frötallar som stormfälls.	Ja		Återställs	Skadebeskrivning avser systemets sydligaste grop. S GROP: N 7163839, E 658881	
Lycksele 280:1	Fångstgrop	2/1	R		Oskadad	Nej		Ingen		
Lycksele 280:2	Fångstgrop	Se ovan	R		Oskadad	Nej		Ingen		

RAÄ-nummer	Lämningsstyp	Antal lämningsar/ antal lokaler	Antikvarisk bedömning	Antal skadade lämningar	Status	Kör- skador	Åtgärd (ant lämningar)	Föreslagen åtgärd	Kommentar	Ny koordinat
Lycksele 289:1	Fångstgropssystem	24/1	R	3	Skadad: två fångstgropar överkörda av skogsmaskin och en risbelamrad.	Ja	3	Återställs	B103, B104 och B105. Liten påverkan.	B103: N 7194218, E 679397; B104: N 7194317, E 679379; B105: N 7194299, E 679288
Lycksele 312:1	Fångstgrop	2/1	R		Oskadad	Nej		Ingen		
Lycksele 312:2	Fångstgrop	Se ovan	R		Oskadad	Nej		Ingen		
Lycksele 320:1	Boplats	1/1	B		Oskadad. Inget stormfält.	Nej		Ingen		
Lycksele 380:1	Boplats, skärvtsten och enstaka kvartsavslag	1/1	R		Oskadad	Nej		Ingen	Kraftigt erosions-skadad	
Lycksele 463:1	Fångstgropssystem	18/1	R	6	Skadad: Delvis mycket skadat.	Ja	6	Återställning	Pnr B108. Inga rotvältor, men överkörd av skogsmaskin, tvärs över gropen. Vallén i N helt nedtryckt. Stubbe i vallens S del.	N 7173412, E 667682
Lycksele 463:1		Se ovan			Skadad	Nej		Efterundersöks och återställs.	Pnr B109 Rejält skadad av stormfällan. Tre rotvältor, varav två i gropen och en i Ö kanten	N 7173302, E 667767
Lycksele 463:1		Se ovan			Skadad			Återställs	Pnr B110 En rotvälta i NNV kanten	N 7173113, E 667855

RAÄ-nummer	Lämnings typ	Antal lämningsar/ antal lokaler	Antikvarisk bedömning	Antal skadade lämningsar	Status	Kör-skador	Åtgärd (ant lämningsar)	Föreslagna åtgärd	Kommentar	Ny koordinat
Lycksele 463:1		Se ovan			Oskadad	Nej		Ingen	Pnr B111 Fångstgrop, ny, rund, 4 m diam och 1,5 m dj. Vall, 1-2 m br och 0,2-0,3 m h. Ett gryt i botten. Tre högstubbar. Terräng: Flack sandmark. Skogsmark (Hygge + stormfälld skog).	N 7173115, E 667760
Lycksele 463:1		Se ovan			Skadad: två rotvälter i VNV och ÖSÖ kanten.	Nej		Återställs	B112 Ett gryt i botten. 2 högstubbar.	N 7173149, E 667707
Lycksele 463:1		Se ovan			Oskadad av stormfällan	Nej		Ingen	B113 SSÖ kanten skadad av väg. En högstubbe.	N 7173148, E 667604
Lycksele 463:1		Se ovan			Oskadad	Nej		Ingen	B114	N 7173386, E 667662
Lycksele 463:1		Se ovan			Skadad: rotvälta och skogsmaskin	Ja		Återställning	B115 Vallen skadad av rotvälta och skogsmaskin i SSV. Eventuellt är rotvältan en äldre stubbe som vikit sig vid maskinöverkörning. 2 högstubbar. Terräng: Som pnr 114.	N 7173137, E 667544
Lycksele 463:1		Se ovan			Skadad: Risbelamrad	Nej		Risröjning	B116 Belamrad med ris. Intill och VNV om fångstgropen är ett flertal täkter från järnvägsbygget. Fångstgropen ligger dock i systemlinje med de övriga fångstgroparna i området och kan ha förstörts vid täktverksamheten.	N 7173114, E 667484

RAÄ-nummer	Lämningsstyp	Antal lämningsar/ antal lokaler	Antikvarisk bedömning	Antal skadade lämningar	Status	Kör- skador	Åtgärd (ant lämningar)	Föreslagen åtgärd	Kommentar	Ny koordinat
Lycksele 464:1	Fångstgrop	2/1	R		Oskadad	Nej		Ingen	Prnr B106 och B107. Tveksamma fångstgropar. Kan vara gamla rotvältor. "Banantformiga".	B106: N 7173596, E 667473; B107: N 7173601, E 667455
Lycksele 464:2	Fångstgrop	Se ovan	R	1	Skadad: en rotvälta i vallen i NNÖ. Har fallit tillbaka.	Nej		Ingen	Prnr B106 och B107. Tveksamma fångstgropar. Kan vara gamla rotvältor. "Banantformiga".	B106: N 7173596, E 667473; B107: N 7173601, E 667455
Lycksele 474:1	Boplats, skärersten	1/1	B		Oskadad	Nej		Ingen		
Lycksele 517:1	Fångstgropar, uppgift om	1/1	Ökhl		Oskadad	Nej		Ingen	En rotvälta på 100 träd	
Lycksele 520:1	Fångstgropssystem	13/1	R	2	Skadad: Prnr B084 och B085. 2 fångstgropar i systemet skadade av rotvältor i vallen, men i övrigt oskadade.	Nej	2	Återställs		B084: N 7153903, E 657163; B085: N 7153897, E 657141
Lycksele 521:1	By-/gårdstomt	37/1	R	37	Skadad: Hela by- /gårdstomten är kraftigt stormskadad. Husgrunden påträffades och har skadats av 4 rotvältor, varav en är uppbruten. Hela området är också belamrat med ris och i vissa delar av outtaget virke.	Ja	37	Efterundersöks. Eventuellt kan både husgrunden och odlingsrösen återställas.		HUSGRUND: N 7153467, E 657120

RAÄ-nummer	Lämningsstyp	Antal lämningsar/ antal lokaler	Antikvarisk bedömning	Antal skadade lämningsar	Status	Kör-skador	Åtgärd (ant lämningsar)	Föreslagen åtgärd	Kommentar	Ny koordinat
Lycksele 684:1	Härd	4/1	R		Oskadad, men stormfällan runt om.	Nej		Ingen		
Lycksele 684:2	Härd	Se ovan	R		Oskadad, men stormfällan runt om.	Nej		Ingen		
Lycksele 684:3	Härd	Se ovan	R		Oskadad, men stormfällan runt om.	Nej		Ingen		
Lycksele 684:4	Härd	Se ovan	R		Oskadad, men stormfällan runt om.	Nej		Ingen		
Lycksele 802:1	Härd	2/1	R		Oskadad	Nej		Ingen		
Lycksele 802:2	Härd	Se ovan	R		Oskadad	Nej		Ingen		
Lycksele 810:1	Fångstgrop	1/1	R	1	Skadad: två rotvärtor i N och NÖ	Nej	1	Återställning	Ca 30 m S-SV om fångstgropen är en grustäkt som omges av högstubbbar. Felmarkerad.	
Lycksele 812:1	Tjårdal	1/1	Ökhl		Oskadad	Nej		Ingen		
Lycksele 813:1	Härd	1/1	R	1	Skadad?	Ja	1	Efterundersöks	På markerad plats finns enstaka rotvärtor, ris och körspår.	
Lycksele 814:1	Fångstgrop	1/1	R	1	Skadad: två rotvärtor i Ö och V och risbelamrad i S.	Nej		Ingen. Rotvärtorna kommer att falla tillbaka	Mer skada än nytta med att gå in och försöka återställa.	
Lycksele 815:1	Härd	1/1	R		Oskadad	Nej		Ingen		
Lycksele 818:1	Härd	1/1	R		Oskadad	Nej		Ingen		
Lycksele 844:1	Boplats, skärvsten och enstaka kvartsavslag	1/1	R		Oskadad	Nej		Ingen		

RAÄ-nummer	Lämningsstyp	Antal lämningsar/ antal lokaler	Antikvarisk bedömning	Antal skadade lämningsar	Status	Kör-skador	Åtgärd (ant lämningsar)	Föreslagna åtgärd	Kommentar	Ny koordinat
Lycksele 887:1	Tjärdal	1/1	Ökhl	1	Skadad: Fyra rotvärtor i kanten av tjärdalen.	Nej	1	Återställs	Ytterligare en eventuell tjärdal 2 m SV om 887:1 med en liten rotvärtor i SV kanten. Tre av rotvärtorna är uppryckta.	
Lycksele 888:1	Tjärdal	1/1	Ökhl		Oskadad	Nej		Ingen		
Lycksele 889:1	Boplatsområde, härder	10/1	R	10	Skadad: > 50 rotvärtor. Området totalförstört av stormfällan. Svårt att identifiera härdaerna.	Ja. Utkörning av virket har skadat platsen	10	Efterundersöks	Ett flertal rotvärtor har brutits upp och medfört ytterligare skador	
Lycksele 890:1	Härd	1/1	R	1	Skadad: ej återfunnen. Troligen förstörd av rotvärtor.	Ja	1	Efterundersöks	En del rotvärtor uppryckta, vilket förstör ytterligare	
Lycksele 928:1	Boplats, skärvsten	1/1	R		Oskadad	Nej		Ingen		
Lycksele 929:1	Boplats, skärvsten	1/1	R		Oskadad	Nej		Ingen	Kraftigt erosions-skadad	
Lycksele 936:1	Kolbotten efter resmila	1/1	Ökhl		Oskadad	Nej		Ingen		
Lycksele 940:1	Dike/ränna	1/1	R		Oskadad	Nej		Ingen		
Lycksele 945:1	Fossil åker	15/1	Ökhl		Oskadad	Nej		Ingen		
Lycksele 991:1	Tjärdal	2/1	Ökhl		Oskadad	Nej		Ingen	Något belamrade med ris.	
Lycksele 991:2	Tjärdal	Se ovan	Ökhl		Oskadad	Nej		Ingen	Något belamrade med ris.	
Lycksele 1001:1	Härd	1/1	R		Oskadad	Nej		Ingen		
Lycksele 1014:1	Fångstgrop	2/1	R		Oskadad	Nej		Ingen		
Lycksele 1014:2	Fångstgrop	Se ovan	R		Oskadad	Nej		Ingen		
Lycksele 1015:1	Fångstgrop	3/1	R		Oskadad	Nej		Ingen		
Lycksele 1015:2	Fångstgrop	Se ovan	R		Oskadad	Nej		Ingen		
Lycksele 1015:3	Fångstgrop	Se ovan	R		Oskadad	Nej		Ingen		



RAÄ-nummer	Lämnings typ	Antal lämningar/ antal lokaler	Antikvarisk bedömning	Antal skadade lämningar	Status	Kör- skador	Åtgärd (ant lämningar)	Föreslagen åtgärd	Kommentar	Ny koordinat
Lycksele 1028:1	Härd	1/1	R		Troligen oskadad	Nej		Ingen	Ej med säkerhet identifierad	
Lycksele 1060:1	Husgrund historisk tid	1/1	Ökhl		Oskadad	Nej		Ingen		
Lycksele 1069:1	Tjärdal	1/1	Ökhl		Oskadad	Nej		Ingen		
Lycksele 1074:1	Lägenhetsbebyggelse, torplämning	5/1	Ökhl		Oskadad	Nej		Ingen		
Lycksele 1080:1	Lägenhetsbebyggelse, torplämning	2/1	Ökhl		Oskadad	Nej		Ingen		
Lycksele 1081:1	Lägenhetsbebyggelse, torplämning	3/1	Ökhl		Oskadad	Nej		Ingen		
Lycksele 1193:1	Härd	2/1	R	1	Skadad: inga rotvältor i härden, men väl runt omkring. Risbelamrad.	Nej	2	Rensas från ris	Nr 2 återfanns vid något risrensning. Rotvältor i eventuella kåtatomter runt härdena	
Lycksele 1193:2	Härd	Se ovan	R	1	Skadad: Inga rotvältor i härden, men väl runt omkring. Risbelamrad.	Nej		Rensas från ris	Nr 2 återfanns vid något risrensning. Rotvältor i eventuella kåtatomter runt härdena	
Lycksele 1206:1	Tjärdal	1/1	Ökhl		Oskadad, ej i stormfälld skog.	Nej		Ingen	Korrigerad inprickning pnr B089.	N 7160814, E 663009
Lycksele 1211:1	Tjärdal	1/1	Ökhl		Oskadad	Nej		Ingen		
Lycksele 1212:1	Tjärdal	2/1	Ökhl		Oskadad	Nej		Ingen	En mycket fin miljö	

RAÄ-nummer	Lämningsstyp	Antal lämningsar/ antal lokaler	Antikvarisk bedömning	Antal skadade lämningar	Status	Kör-skador	Åtgärd (ant lämningar)	Föreslagna åtgärd	Kommentar	Ny koordinat
Lycksele 1212:2	Kolbotten efter resmilla	Se ovan	Ökhl	1	Skadad: Inga stormskador men kolbotten är överkörd av skogsmaskin (N-S) som skadat inte bara kolbotten utan också stybbgropar. 3 rotvältor vid kanten av kolbotten, varav en i stybbgrop.	Ja	1	Återställs	En mycket fin miljö	
Lycksele 1221:1	Dammvall	1/1	Ökhl		Oskadad	Nej		Ingen	B090	
Lycksele 1225:1	Tjärdal	1/1	Ökhl		Oskadad	Nej		Ingen		
Lycksele 1226:1	Härd	2/1	R		Oskadad	Nej		Ingen	Ej återfunna på angiven plats. En rotvälta inom området, dock inte i härd.	
Lycksele 1226:2	Härd	Se ovan	R		Oskadad	Nej		Ingen	Ej återfunna på angiven plats. En rotvälta inom området, dock inte i härd.	
Lycksele 1256:1	Husgrund historisk tid	1/1	Ökhl		Oskadad	Nej		Ingen		
Lycksele 1257:1	Husgrund historisk tid	1/1	Ökhl		Oskadad	Nej		Ingen		
Lycksele 1275:1	Kolbotten	1/1	Ökhl		Oskadad	Nej		Ingen		
Lycksele 1276:1	Fångstgrop	1/1	R		Oskadad	Nej		Ingen		
Lycksele 1277:1	Kolbotten	1/1	Ökhl		Oskadad	Nej		Ingen		
Lycksele 1595:1	Härd	1/1	R		Oskadad, men ett stormfällt träd över sig.	Nej		Ingen	Vid provstick framkom kol och rödbränd sand. Okulärt ingen form.	
Lycksele 1596:1	Tjärdal	1/1	Ökhl		Oskadad	Nej		Ingen	Ligger på äldre hygge med högstubbar.	

RAÄ-nummer	Lämnings- typ	Antal lämningar/ antal lokaler	Antikvarisk bedömning	Antal skadade lämningar	Status	Kör- skador	Åtgärd (ant lämningar)	Föreslagen åtgärd	Kommentar	Ny koordinat
Lycksele 1600:1	Boplatsområde, härder	7/1	R		Oskadad. En härd i Ö delen av området mellan två hjulspår, pnr B092.	Ja		Ingen	Härdarna svåridentifierade, men sannolikt Inga skador. Enstaka rotvältor i och i anslutning till området. Inga skadade härder iaktogs.	B092: N 7148638, E 673238
Lycksele 1678	Kolbotten efter resmila	1/1	Ökhl	1	Skadad: Körskador i vallen S kant.	Ja		Ingen	Man gör troligen mer skada än nytta med att försöka återställa.	N 7172806, E 6722226
Lycksele 1679	Härd	1/1	R		Oskadad	Nej		Ingen	Ej återfunnen på angiven plats. En härd påträffades 20 m Ö om angiven plats. Pnr K467. Säkert felinprickad.	
Lycksele 1680	Kolbotten efter resmila	1/1	Ökhl	1	Skadad: tre rotvältor samt överkörd av skogsmaskin.	Ja	1	Möjligen återställning	I dåligt skick	
Lycksele 1681	Kolbotten efter resmila	1/1	Ökhl		Oskadad	Nej		Ingen		
Lycksele 1685	Härd	1/1	R		Oskadad	Ja		Ingen	Överkörd av skogsmaskin, men oskadad	
Lycksele 1690	Område med skogsbrukslämning ar	2/1	Ökhl		Oskadad	Nej		Ingen		
Lycksele 1693	Kolbotten efter resmila	1/1	Ökhl		Oskadad	Nej		Ingen		
Lycksele 1694	Kolbotten efter resmila	1/1	Ökhl		Oskadad	Nej		Ingen		
Lycksele 1696	Kolbotten efter resmila	1/1	Ökhl		Oskadad	Nej		Ingen		
Lycksele 1698	Kolbotten efter resmila	1/1	Ökhl		Oskadad	Nej		Ingen		

RAÄ-nummer	Lämnings- typ	Antal lämningar/ antal lokaler	Antikvarisk bedömning	Antal skadade lämningar	Status	Kör- skador	Åtgärd (ant lämningar)	Föreslagen åtgärd	Kommentar	Ny koordinat
Lycksele 1699	Kolbotten efter resmilla	1/1	Ökhl		Oskadad	Nej		Ingen		
Lycksele 1702	Kolbotten efter resmilla	1/1	Ökhl		Oskadad	Nej		Ingen		
Lycksele 1703	Husgrund historisk tid	1/1	Ökhl		Oskadad	Nej		Ingen		
Lycksele 1777	Flottningsanläggning, strandskoning	1/1	Ökhl		Oskadad	Nej		Ingen		
Lycksele 1782	Kolbotten efter resmilla	1/1	Ökhl		Oskadad	Nej		Ingen		
Lycksele 1790	Tjärdal	1/1	Ökhl	1	Skadad: SV kanten överkörd av skogsmaskin. I övrigt intakt, men något risbelamrad.	Ja	1	Återställs		
Lycksele B076 Ny	Tjärdal	1/1	Ökhl	1	Skadad: Fem rotvärtor	Ja	1	Återställs, rotvärtorna tas bort och fylls igen. Körskadan fylls igen.	SÖ delen av tjärdalen skadad av skogsmaskin. Fem rotvärtor i SÖ delen. Ligger vi kanten av stormskadat hygge.	
Lycksele B077 Ny	Fångstgrop	1/1	R		Oskadad	Ja		Ingen		N 7158524, E 659149
<b>Tot antal:</b>		<b>238/78</b>		<b>78</b>			<b>75</b>			

## Örträsk socken

RAÄ-nummer	Lämningsstyp	Antal lämningar/ antal lokaler	Antikvarisk bedömning	Antal skadade lämningar	Status	Kör- skador	Åtgärd (ant lämningar)	Föreslagen åtgärd	Kommentar	My koordinat
Örträsk Nyfynd pnr B094	Härd	1/1	Ökhl	1	Skadad: Överkörd av skogsmaskin.	Ja		Ingen	Beskrivning: Härd, sentida, oval, 1,2x0,8 (NV- SÖ) och 0,1 m h. Ofyllid. Omges av ett 10-tal stenar, 0,15-0,2 m st. En gammal stubbe i mitten. Terräng: Flack sandmark. Skogsmark (tallskog). Orientering: 7 m SÖ om vägkant: ÖKHL	N 7131646, E 685797
Örträsk 12:1	Renvall, traditionsuppgift	1/1	Ökhl		Ej stormskadad	Nej			På platsen ligger ett fritidshus, friggebod och uthus.	
Örträsk 49:1	Fångstgropssystem	10/1	R	1	Skadad: B095 Fångstgrop, skadad av en rotvälta i V kanten som fallit tillbaka	Nej	3	Ingen		N 7120710, E 693263
Örträsk 49:1		Se ovan	R	1	Skadad: B096 Fångstgrop. Ej stormskadad, men överkörd av skogsmaskin i SV kanten. Vallen överkörd.	Ja		Ingen		N 7120701, E 693218
Örträsk 49:1		Se ovan	R	1	Skadad: B097 Fångstgrop, ej stormskadad, men överkörd av skogsmaskin i SÖ delen. Vallen något skadad.	Ja		Ingen		N 7120726, E 693316

RAÄ-nummer	Lämningsstyp	Antal lämningar/ antal lokaler	Antikvarisk bedömning	Antal skadade lämningar	Status	Kör- skador	Åtgärd (ant lämningar)	Föreslagen åtgärd	Kommentar	Ny koordinat
Örträsk 49:1		Se ovan	R	1	Skadad: B098 Fångstgrop, skadad av rotvälta i Ö kanten av groppen.	Nej		Återställs.		N 7120730, E 693331
Örträsk 49:1		Se ovan	R	1	Skadad: B099 Fångstgrop. Ej stormskadad, men något erosionsskadad	Nej		Ingen		N 7120731, E 693376
Örträsk 49:1		Se ovan	R	1	Skadad: B100 Fångstgrop. 3 mindre rotvälkor i vallen i SV och ett gryt i botten.	Nej		Ingen		N 7120686, E 693411
Örträsk 49:1		Se ovan	R	1	Skadad: B101 Fångstgrop. En rotvälta i i vallen i S. Vallen i Ö överkörd av skogsmaskin. Risbelamrad.	Ja		Rensas på ris.		N 7120655, E 693453
Örträsk 49:1		Se ovan	R	1	Skadad: B102 Fångstgrop. En liten rotvälta i V kanten i vallen. Ett träd över fångstgropen med rotvältan utanför.	Nej		Ingen, förutom att eventuellt ta bort trädet.		N 7120676, E 693128
Örträsk 49:1		Se ovan	R		Ej återfunnen	Nej		Den östligaste fångstgropen ej med säkerhet återfunnen. Området är kraftigt markerett med halvmeter djupa gropar med 1-2 m intervall.		

RAÄ-nummer	Lämningsstyp	Antal lämningsar/ antal lokaler	Antikvarisk bedömning	Antal skadade lämningsar	Status	Kör-skador	Åtgärd (ant lämningsar)	Föreslagna åtgärd	Kommentar	Ny koordinat
Örträsk 61:1	Härd	3/1	R		Oskadad	Nej		Ingen	Ej med säkerhet återförunna. Ett på tvåhundra träd har fallit.	
Örträsk 61:2	Härd	Se ovan	R		Oskadad	Nej		Ingen	Ej med säkerhet återförunna. Ett på tvåhundra träd har fallit.	
Örträsk 61:3	Härd	Se ovan	R		Oskadad	Nej		Ingen	Ej med säkerhet återförunna. Ett på tvåhundra träd har fallit.	
Örträsk 93:1	Härd	1/1	R		Ej stormskadad område såsom angivits.	Ja		Ingen	Ej återförunnen. Sannolikt förstörd vid hyggesplöjning.	
Örträsk 95:1	Härd	3/1	R		Oskadad	Nej		Ingen		
Örträsk 95:2	Härd	Se ovan	R		Oskadad	Nej		Ingen		
Örträsk 95:3	Härd	Se ovan	R		Oskadad	Nej		Ingen		
Örträsk 132	Fångstgrop	1/1	R		Oskadad	Nej		Ingen		
<b>Tot antal:</b>		<b>20/7</b>		<b>9</b>			<b>3</b>			



# Bilaga 5. Storumans kommun

## Stensele socken

RAÄ-nummer	Lämnings typ	Antal lämningar/ antal lokaler	Antikvarisk bedömning	Status	Körskador	Föreslagen åtgärd	Kommentar
Stensele 284:1	Härd	1/1	Uppgift om	Oskadad	Nej	Ingen	Ej återfunnen
Stensele 339:1	Grav - uppgift om typ saknas	2/1	Ökhl	Oskadad	Nej	Ingen	
Stensele 339:2	Fornlämningsliknande lämning		Ökhl	Oskadad	Nej	Ingen	
Stensele 364:1	Fyndplats	1/1	Ökhl	Oskadad	Nej	Ingen	Fyndplats för elddon och flinta
Stensele 369:1	Fångstgrop[ssystem]	13/1	R	Oskadad	Nej	Ingen	
Stensele 407:1	Härd	1/1	B	Oskadad	Nej	Ingen	
Stensele 408:1	Husgrund, historisk tid	1/1	Ökhl	Oskadad	Nej	Ingen	
Stensele 410:1	Bro	1/1	Ökhl	Oskadad	Nej	Ingen	
Stensele 411:1	Bro	1/1	Ökhl	Oskadad	Nej	Ingen	
Stensele 414:1	Byggnad annan	1/1	Ökhl	Oskadad	Nej	Ingen	
Stensele 460:1	Fyndplats	1/1	Ökhl	Oskadad	Nej	Ingen	
Stensele 461:1	Boplatz, skärvtsten	1/1	Ökhl	Oskadad	Nej	Ingen	
Stensele 462:1	Boplatz, skärvtsten	1/1	Ökhl	Oskadad	Nej	Ingen	
Stensele 463:1	Boplatzområde	2/1	B	Oskadad	Nej	Ingen	
<b>Tot antal:</b>		<b>27/13</b>					

# Bilaga 6. Vilhelmina kommun

## Vilhelmina socken

RAÅ-nummer	Lämningsstyp	Antal lämningsgar/ antal lokaler	Antikvarisk bedömning	Antal skadade lämningsgar	Status	Kör- skador	Åtgärd (ant lämningsgar)	Föreslagen åtgärd	Kommentar
Vilhelmina 42:1	Fyndplats	1/1	Ökhl	0	Oskadad	Nej		Ingen	Fyndplats för skida
Vilhelmina 31:1	Fångstgrop	1/1	Uppgift om	0	Oskadad	Nej		Ingen	Ej återfunnen
Vilhelmina 373:1	Boplatsområde, härdar	3/1	R	0	Oskadad	Nej		Ingen	
Vilhelmina 668:1	Fångstgrop	1/1	R	0	Oskadad	Nej		Ingen	
Vilhelmina 711:1	Fångstgrop	1/1	R	0	Oskadad	Nej		Ingen	
Vilhelmina 713:1	Härd	1/1	Ökhl	0	Oskadad	Nej		Ingen	
Vilhelmina 714:1	Härd	2/1	Ökhl	1	Skadad: flertal rotvärtor	Nej	1	Återställs	Vindfällena kvarligger vid besiktningstillfället.
Vilhelmina 714:2	Boplats, skärstensförekomst	Se ovan	Ökhl	1	Skadad: flertal rotvärtor	Nej	1	Återställs	Vindfällena kvarligger vid besiktningstillfället.
Vilhelmina 728:1	Boplats, skärstensförekomst	1/1	Ökhl	0	Oskadad	Nej		Ingen	
Vilhelmina 2306:1	Övrigt	1/1	Ökhl	1	Skadad: flertal rotvärtor	Nej	1	Återställs	Vindfällena kvarligger vid besiktningstillfället.
Vilhelmina 2574	Fångstgrop	1/1	R	0	Oskadad	Nej		Ingen	
<b>Tot antal:</b>		<b>13/10</b>		<b>3</b>			<b>3</b>		

# Bilaga 7. Vindelns kommun

## Degerfors socken

RAÄ-nummer	Lämningsstyp	Antal lämningsgar/ antal lokaler	Antikvarisk bedömning	Antal skadade lämningsgar	Status	Körskador	Förelaggen åtgärd
Degerfors 565:1	Fångstgröppsystem	9/1	R	0	Oskadad	Nej	Ingen
<b>Tot antal:</b>		<b>9/1</b>		<b>0</b>			

# Bilaga 8. Åsele kommun

## Fredrika socken

RAÄ-nummer	Lämningsstyp	Antal lämningar/ antal lokaler	Antikvarisk bedömning	Antal skadade lämningar	Status	Kör- skador	Föreslagen åtgärd	Kommentar
Fredrika 2:1	Fångstgrop	2/1	R	0	Oskadad	Nej	Ingen	
Fredrika 2:2	Fångstgrop	Se ovan	R	0	Oskadad	Nej	Ingen	
Fredrika 151:1	Kökgrop	1/1	R	0	Oskadad	Nej	Ingen	Oskadad. Ett på hundra träd har fallit
Fredrika 154:1	Härd	2/1	R	0	Oskadad	Nej	Ingen	Felinprikkade. Ligger 15 m NNV om angiven koordinat.
Fredrika 154:2	Härd	Se ovan	R	0	Oskadad	Nej	Ingen	Felinprikkade. Ligger 15 m NNV om angiven koordinat.
Fredrika 155:1	Gränsmärke	1/1	B	0	Oskadad	Nej	Ingen	Hygge. Ej stormskadad.
Fredrika 161:1	Skärvenstenförekomst	1/1	R	0	Ej säkert återfunnen	Nej	Ingen	Felinprikkad i myr. Ingen skärvensten påträffades i de fåtal rotvärtor som ligger i anslutning, 10-50 m bort. Tveksamt boplatsläge.
<b>Tot antal:</b>		<b>7/5</b>		<b>0</b>				

## Åsele socken

RAÄ-nummer	Lämnings typ	Antal lämningar/ antal lokaler	Antikvarisk bedömning	Antal skadade lämningar	Status	Kör- skador	Föreslagen åtgärd	Kommentar
Åsele 235:1	Boplats, skärvsten	1/1	R	0	Eroderad, men synbart ej skadad av stormfällan.	Nej	Ingen	Ett tjugotal rotvältor 10-20 m innanför strandplanet. Någon enstaka skärvsten i ett fåtal rotvältor.
Åsele 281:1	Fångstgropssystem	16/1	R	0	Oskadad	Nej	Ingen	
Åsele 921:1	Övrigt: område med tjärstubbar och uppgift om tjärdal	1/1	Ökhl	0	Oskadad	Nej	Ingen	
Åsele 1082	Fångstgropssystem	9/1	R	0	Oskadad	Nej	Ingen	Äldre hygge med många av de kvarvarande träden stormfällda. Föredömligt uppmärkt och uttaget.
<b>Tot antal:</b>		<b>27/4</b>		<b>0</b>				



# Länsstyrelsen Västerbotten

Storgatan 71 B, 901 86 Umeå

[www.lansstyrelsen.se/vasterbotten](http://www.lansstyrelsen.se/vasterbotten)

[vasterbotten@lansstyrelsen.se](mailto:vasterbotten@lansstyrelsen.se)

010-225 40 00

ISSN 0348-0291