

# Fatmomakke kyrkstad Riktlinjer för vård och underhåll



Länsstyrelsen  
Västerbotten

**Titel:** Fatmomakke kulturresevat. Riktlinjer för vård och underhåll

**Utgiven av:** Länsstyrelsen Västerbotten 2024

**Text:** Länsstyrelsen Västerbotten

**Bild omslag:** Länsstyrelsen Västerbotten.

Övriga bilder tagna av Länsstyrelsen, där inte annat anges

**Adress:** Länsstyrelsen Västerbotten, 901 86 Umeå

**Telefon:** 010-225 40 00

**E-post:** [vasterbotten@lansstyrelsen.se](mailto:vasterbotten@lansstyrelsen.se)

**Internet:** [www.lansstyrelsen.se/vasterbotten](http://www.lansstyrelsen.se/vasterbotten)

**Diarienummer:** 435-11102-2023

# Förord

Möjligheten att skydda kulturhistoriskt värdefulla helhetsmiljöer som kulturresevat med stöd av miljöbalken har funnits i drygt 20 år. Under denna tid har ett 40-tal olika kulturresevat bildats runt om i landet. Sammantaget bildar de en exklusiv skara av våra mest värdefulla kulturmiljöer. Vad som särskilt utmärker kulturresevaten är att de är levande miljöer där människor bor eller bedriver verksamheter och aktiviteter som på olika sätt format, upprätthåller, synliggör eller utvecklar de kulturhistoriska värdena. Kulturresevaten hör till kulturmiljövårdens högst prioriterade miljöer vad gäller insatser för värdenas förvaltning och tillgänglighet. Kulturresevatet Fatmomakke kyrkstad uppvisar en särpräglad blandning av äldre byggnadsskick från såväl samer som nybyggare. Deras ättlingar upprätthåller ännu den levande kyrkstadstraditionen vilket har mycket stor betydelse för förståelsen av kulturmiljön i Fatmomakke. De kulturhistoriska värdena är på så sätt beroende av de verksamheter, aktiviteter och insatser som bedrivs på platsen. Föreliggande riktlinjer förtydligar den praktiska innebörden av kulturresevatets föreskrifter och skötselplan samt underlättar för genomförandet av vård-, underhålls- och restaureringsarbeten. Den övergripande målsättningen är att långsiktigt säkerställa miljöns kulturhistoriska värden men också att skapa goda förutsättningar för ett fortsatt nyttjande och en hållbar utveckling av Fatmomakke kyrkstad.

Katrine Nygren

Länsantikvarie, Länsstyrelsen Västerbotten

## Innehållsförteckning

<b>Förord</b> .....	<b>3</b>
<b>Inledning</b> .....	<b>6</b>
<b>Fatmomakke – levande kyrkstad med unik historia</b> .....	<b>7</b>
<b>Bebyggelsen</b> .....	<b>8</b>
Kåtor och bodar.....	9
Officiella byggnader i Fatmomakke.....	9
<b>Kulturresevat och riksintresse</b> .....	<b>13</b>
Du kan söka bidrag till restaurering.....	14
Kontakt.....	14
<b>Riktlinjer för vård och underhåll</b> .....	<b>15</b>
<b>KÅTOR</b> .....	<b>15</b>
Årligt underhåll.....	15
Markarbeten.....	15
Grundläggning .....	16
Stomme .....	17
Tätskikt .....	20
Resvirke och täckvirke .....	20
Okse/dörr .....	20
Beslag .....	21
Riehpene/rököppning.....	22
Båassjoe raejkie/lufthål i köksdelen .....	22
Kaminer och järnspisar .....	23
Benämningar.....	23
<b>BODAR, STUGOR OCH ÖVRIGA BYGGNADER</b> .....	<b>26</b>
Markarbeten.....	26
Grundläggning .....	26
Timmerstommar .....	26
Fasader.....	27
Tak .....	28
Nävertak.....	28
Vedtak.....	29
Torvtak.....	29
Spåntak .....	30
Brädtak.....	31

Papptak .....	31
Plåttak .....	32
Takavvattning .....	32
Skorstenar .....	33
Målning och ytbehandling .....	33
Slamfärg .....	34
Linoljefärg .....	35
Fönster .....	35
Dörrar .....	36
Beslag och lås .....	37
Broar .....	37
<b>Mer att läsa .....</b>	<b>38</b>

# Inledning

Detta häfte är framtaget av Länsstyrelsen i Västerbotten i syfte att tydliggöra vilka förhållningssätt som gäller för vård och underhåll inom kulturresevatet Fatmomakke i Vilhelmina kommun. Riktlinjerna vänder sig till ägare av kåtor, stugor, bodar och mark. Riktlinjerna kommer också att underlätta och likrikta Länsstyrelsens handläggning av ärenden inom kulturresevatet. De riktlinjer som beskrivs nedan utgör en ram för ägare och Länsstyrelsen att förhålla sig till vid underhåll och restaurering.

Med utgångspunkt i områdets byggnadstradition och antikvariska grundprinciper beskrivs vilka material och utföranden som är lämpliga för olika byggnadstyper inom kulturresevatet. Den övergripande målsättningen är att bevara och lyfta fram platsens och byggnadernas historia och därför ska utgångspunkten vid upprustning vara att bevara en traditionell karaktär hos bebyggelsen. Hänsyn ska även tas till att bebyggelsen i Fatmomakke har tillkommit under en lång tidsperiod och att byggnaderna är av varierande ålder och konstruktion. Varje byggnad och byggnadstyp har sin historia och sina särdrag som är viktiga att känna till och ta hänsyn till inför en restaurering. Det är inte meningen att till exempel alla kåtor ska byggas efter samma mall. I äldre tid hämtades det mesta av byggnadsmaterialet från naturen i den närmaste omgivningen. Det har visat sig att äldre byggnader tekniskt sett mår bäst och håller längst om de rustas upp med just naturmaterial. En restaurering kan innebära att ta bort moderna material från senare tiders renoveringar och ersätta med traditionella material och hantverksmässigt tillverkade byggnadsdelar. Vid restaurering av byggnader i Fatmomakke får bara traditionella material och metoder användas, senare tiders material som till exempel tryckimpregnerat virke, akrylatfärg och platonmatta är inte lämpliga här.

# Fatmomakke - levande kyrkstad med unik historia

Kyrkstäder förekommer bara i norra Sverige och i mindre omfattning även i Österbotten. Som företeelse är de unika, inte bara i landet utan även i världen. De finns belagda sedan omkring år 1600. Det har funnits ett sjuttiotal kyrkstäder i Sverige varav sexton kan anses vara bevarade idag. Kyrkstäderna kom till för att samla avlägset boende sockenbor till kyrkohögtider. Där byggdes enkla bostäder, bodar och stallar som bara fick användas i samband med kyrkobesöken.

Fatmomakke och dess omgivning, har länge haft en särställning som social och religiös mötesplats. Längs Fatmomakkeviken och inom kyrkplatsen har fynd gjorts av bland annat stenredskap och keramik som vittnar om att platsen använts av människor under mycket lång tid. Nordöst om Fatmomakke finns rikliga förekomster av offerplatser som vittnar om att samisk förkristen religion utövats i området, kanske så långt tillbaka som till järnåldern. Dessutom finns uppgifter om att en samisk offerplats har funnits intill dagens kyrkplats.

Fatmomakkes historia som kyrklig mötesplats för samerna hänger samman med den mission som inleddes under 1600- och 1700-talen och strävandena att genom kristendomen knyta samerna fastare till Sverige, men även nybyggarkolonisationen har haft betydelse för kyrkplatsens tillkomst. I början förekom gudstjänst i Fatmomakke bara en gång varje sommar och under bar himmel. När kyrkstaden i Fatmomakke därefter växte fram är inte helt klarlagt men de uppgifter som finns tyder på att den började etableras under 1700-talet. Enligt traditionen byggdes en timrad kåta för gudstjänstbruk på 1730-talet, och den första skriftligt belagda kyrkan på platsen uppfördes 1790. Tidigt byggdes övernattningskåtor på platsen och från 1830-talet även timrade kyrkstugor för de nybyggare som bosatt sig i Kultsjödalen. I Fatmomakke har i äldre tid aldrig hållits marknad, ting eller skatteuppbörd som i de flesta andra kyrkstäder. Från slutet av 1800-talet förekom dock, enligt bygdeforskaren O. P. Pettersson, både försäljning av varor och servering.

Området kring Fatmomakke kyrkplats har inte bara varit en plats för äldre samisk bosättning, kristen mission och nybyggeskolonisation. Kyrkplatsen har också spelat en central roll för den samiska etnopolitiska mobiliseringen. I Fatmomakke bildades 1904 den första samiska föreningen i Sverige.

Idag är Fatmomakke fortfarande en levande kyrkstad, till skillnad från många andra kyrkstäder i landet. Hit kommer fortfarande samer och nybyggarrättlingar på samma sätt som deras förfäder gjort i mer än två hundra år. Det vidsträckta och orörda omlandet är betydelsefullt för upplevelsen och förståelsen av Fatmomakke. Någon bofast befolkning finns inte i Fatmomakke och i det avseendet har platsen bevarat den ursprungliga kyrkstadens funktion av att vara samlingsplats endast vid kyrkliga högtider och i vardagslag ligga öde.



Fatmomakke, omkring 1890. Foto: Lars Dahlstedt, Västerbottens museum.

## Bebyggelsen

Åseleprästen Pär Rådström reste år 1780 till ”Vitfjället” i Vilhelmina. Samerna visade honom ”medelpunkten i hela fjället” och bad honom att hos ”Högwördiga wederbörande anmäla deras åstundan at i Vitfjället blifwa försedda med Capell...”. Året därpå träffade Rådström på nytt samerna på den angivna platsen – Fatmomakke. Den första kyrkan uppfördes 1790 och låg nere vid sjöstranden. Det finns uppgifter om att den hade sexkantig plan och ett tak täckt med näver och takved. En prästkammare uppfördes också. År 1834 invigdes en ny timrad kyrka med rektangulär form. Den ersattes 1884 av den nuvarande kyrkan som ligger högre upp i sluttningen. Vid samma tid byggdes en ny prästkammare av virke från 1834 års kyrka. Begravningsplatsen anlades troligen i slutet av 1700-talet.

På 1870-talet fanns sju-åtta kåtor och en del bodar i Fatmomakke. Genom den avvitringskarta med beskrivning som upprättades 1906 vet vi att det då, förutom den nya kyrkan, fanns 15 kyrkstugor och förvaringsbodas samt 13 eller 14 kåtor. På den plankarta som upprättades 1941 är kyrkan, 16 kåtor, 12 hus samt 4 mindre uthus eller bodar markerade. Under dessa år skedde med andra ord ingen större bebyggelseutveckling. År 1941 fastställde Länsstyrelsen villkor för bebyggelsen i kyrkstaden och under 1940-talet följde upprustningsarbeten av platsen och byggnaderna. I början av 1970-talet inledde Fatmomakkestyrelsen sitt arbete och fick beslutanderätt över bebyggelsen som åter genomgick omfattande renoveringsarbeten. Västerbottens museum utförde en byggnadsinventering i Fatmomakke 1977–1978 och då fanns 112 byggnader. De flesta av dem är kvar och det totala antalet har ökat något sedan dess. Från och med 2014 är Fatmomakke kulturresevat och förvaltas av Länsstyrelsen i Västerbotten.



## Kåtor och bodar

De byggnadstyper som förekommer i Fatmomakke är kåtor, timrade bodar och stugor samt hus i bräd- eller stolpkonstruktion. De timrade byggnaderna är huvudsakligen byggda på 1800-talet och är därmed de äldsta bevarade byggnaderna i kyrkstaden. Kåtorna utgör drygt hälften av bebyggelsen. Merparten av dem är byggda under 1900-talet. Men det finns även kåtor som härstammar från 1800-talet. På grund av den begränsade livslängden har de äldsta successivt ersatts. Kåtorna förekommer i huvudsak i två huvudtyper, dels den traditionella bågstångskåtan, dels den mer sentida så kallade ringkåtan som började byggas efter 1930-talet. Ringkåtan saknar den speciella stomme av krokvuxet virke som kännetecknar bågstångskåtan. Stommen utgörs i stället av sågat resvirke som upptill hålls samman av en invändig ring tillverkad av kontursågade bräder. I del flesta kåtorna finns en traditionell härd med kökssten, i några finns en järnspis monterad.



Bågstångskåta och ringkåta; två olika kåtatyper, men med liknande exteriörer.  
Foto: Skellefteå museum.

## Officiella byggnader i Fatmomakke

Till Fatmomakke kom också kyrkans, statens och socknens utsända för att närvara vid kyrkhelgerna. Prästen, lappfogden, länsman och doktorn med flera hade behov av husrum och möjligheter att ta emot kyrkplatsens besökare. Samer behövde så småningom gemensamma lokaler för föreningsverksamhet och frikyrkliga aktiviteter. Dessa byggnader, som tillkommit vid olika tider, har varierande utseenden och är uppförda i olika tekniker.



Gamla prästkammaren, idag kallad länsmansstugan, härstammar troligen från slutet av 1700-talet.



Fatmomakke sameförenings hus, uppfört 1927.



Frälsningsarméns bönekåta, byggd 1947 och bekostad av Anna-Lisa Öst, "Lapp-Lisa".



Tjänstemannabostaden från 1927, ritad av Umeås dåvarande stadsarkitekt Edvard Lundquist. Den har vid förrättningar tjänat som tjänstebostad för lappfogden, nomadskoleinspektören, lapptillsyningsmannen, läkaren, landsfiskalen, kronofjärdingsmannen och jägmästaren.



Fatmomakke kyrka, invigd 1884. Den förföll i början av 1900-talet, renoverades 1930–1931 och en andra gång 1977–1978. Något längre mot norr ligger den lilla kyrkogården, där de två första kyrkorna var placerade.



Visningskåtan, uppförd 2009.

# Kulturresevat och riksintresse

Fatmomakke kyrkstad är sedan 2014 skyddad som kulturresevat enligt miljöbalken. Syftet med resevatet är att bevara och visa Fatmomakke kyrkstads betydelse som en andlig och mångkulturell mötesplats i Norrlands inland, med kontinuitet från 1700-talet fram till idag. Genom skyddet för miljöns kulturhistoriska byggnader och lämningar skapas goda förutsättningar för att även värna och stöda de immateriella verksamheter som präglar platsen. Förvaltare av kulturresevatet är Länsstyrelsen Västerbotten. Fatmomakke är även ett riksintresse för kulturmiljövärden enligt 3 kap. miljöbalken (AC 46 Fatmomakke).

Länsstyrelsen Västerbotten har med stöd av bestämmelserna i miljöbalken beslutat om föreskrifter för kulturresevatet. Inom resevatsområdet är det bland annat inte tillåtet att:

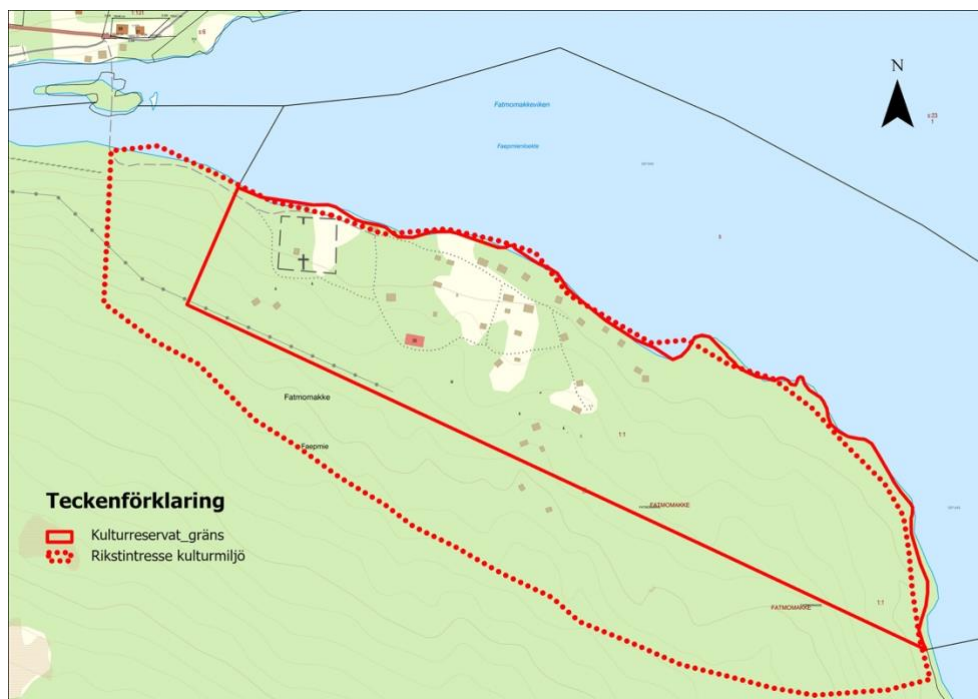
- Riva eller flytta byggnader.
- Uppföra nya byggnader och anläggningar.
- Utföra tillbyggnader eller utvändigt förändra befintliga byggnader.
- Försumma byggnaders underhåll så att det kulturhistoriska värdet minskar.
- Uppföra staket, stängsel, hägnad eller plank.
- Förändra områdets topografi genom att gräva, schakta, fylla ut, spränga eller dika.
- Införa för trakten främmande prydnadsväxter och anlägga rabatter.

Anlägga ny väg, stig, eller parkeringsplats. Det är inte heller tillåtet att bygga om befintliga vägar och stigar.

All vård och skötsel av bebyggelsen ska ske med hänsyn till gällande föreskrifter och skötselplan för kulturresevatet. **Inför vårdåtgärder ska Länsstyrelsen alltid kontaktas**, för att kunna utreda om dispens från föreskrifterna för kulturresevatet måste sökas. Detsamma gäller installationer och övriga ändringar av miljön.

Föreskrifter ska inte utgöra hinder för de skötselåtgärder som behövs i kulturresevatet enligt gällande skötselplan samt länsstyrelsens riktlinjer för vård och underhåll. Ovanstående föreskrifter ska inte heller utgöra hinder för kyrkans verksamhet.

En antikvarisk förundersökning och projektering kan behöva utföras för att fastställa lämpliga åtgärder. Det kan också bli aktuellt med antikvarisk medverkan under arbetenas gång. Viktigt är att de entreprenörer som anlitas har den kompetens och erfarenhet som krävs för den aktuella åtgärden.



Karta över kulturresevatet Fatmomakke kyrkstad samt rikstintresse för kulturmiljövården, AC 46.

## Du kan söka bidrag till restaurering

Ägare till byggnader i kulturresevatet kan söka bidrag till varsam restaurering av till exempel kåtor och bodar. Bidrag kan lämnas till en del av restaureringskostnaden. Nivån på bidraget avgörs utifrån vilken typ av åtgärd som är aktuell.

## Kontakt

Kontakta Länsstyrelsen i god tid innan du planerar att genomföra åtgärden. Läs gärna mer på Länsstyrelsens hemsida om bidrag till kulturmiljövård.

För frågor om bidrag: Länsstyrelsen, [lansstyrelsen@vasterbotten.se](mailto:lansstyrelsen@vasterbotten.se)

Telefon: 010-225 40 00

# Riktlinjer för vård och underhåll

## KÅTOR

### Årligt underhåll

För att förebygga skador och behov av större reparationer är det viktigt att ägaren regelbundet ser över kåtans skick och utför löpande underhåll. Regelbunden användning med vädring och eldning är också bra för byggnaden, det minskar risken för fuktskador. Följande enkla åtgärder bör utföras varje år av ägare:

- Sopa kåtan ren från nedfallna löv och skräp.
- Ta bort löv och jord kring utsida och grundstenar, för att hålla marknivån nere och förhindra uppstigande markfukt som skadar träverket.
- Røj högt gräs och sly kring kåtan och dra upp granplantor innan de växer sig stora.
- Täck över riehene/rököppningen höst- och vintertid men låt den vara öppen sommartid.

### Markarbeten

Bortgrävning av pålagrad torv kring grundstenar och nedjustering av markytan kring kåtor kan utföras efter behov för att förbättra vattenavrinningen. Detsamma gäller för slyröjning och borttagning av mindre träd. Större schaktningsarbeten får inte utföras. Mindre utjämning av gropig mark omkring kåtor kan utföras med sand och jord. Om det bedöms nödvändigt med anledning av problem med markfukt orsakade av kåtans placering, kan en markduk läggas under kåtan. Ingen del av duken får vara synlig ovan mark. Om markduken täcks med grus får grusbädden inte ligga synlig utanför kåtan, där ska den täckas med jord.



Exempel på markarbete med avvattning runt kåtan.

## Grundläggning

Kåtor kan förses med grundläggning i form av en ring av ett enkelt lager gierkieh/skifferstenar.

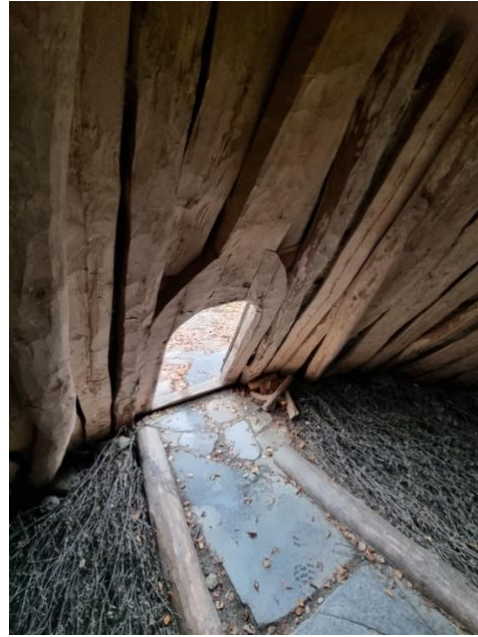


Grundläggning av skifferstenar.



Bågstångskåta under uppförande.





Detaljer bågstångskåta.

### Stomme

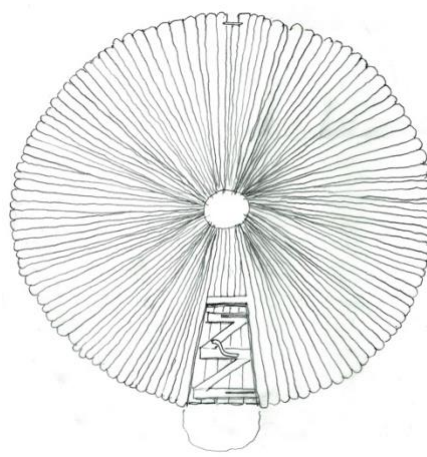
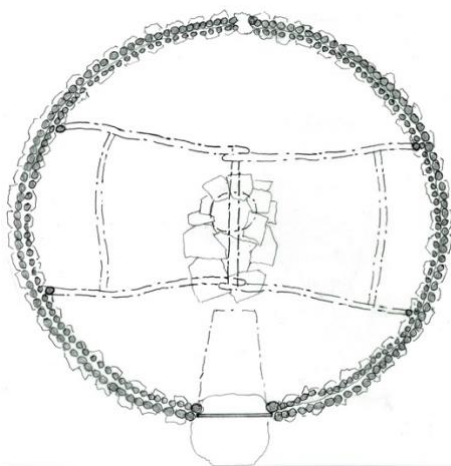
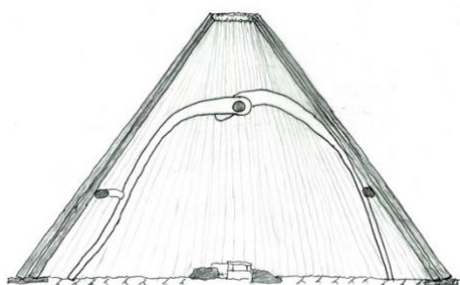
Två huvudsakliga varianter av kåtor förekommer i Fatmomakke: den traditionella bågstångskåtan och den mer sentida så kallade ringkåtan med stomme av sågade bräder. Ritningarna nedan visar exempel på de olika konstruktionerna.

För både kåtor och timrade byggnader gäller att äldre inskriptioner ska bevaras så långt som möjligt vid restaureringsåtgärder. Om det inte är möjligt bör den byggdetaljen tas ur och sparas inne i byggnaden eller på annan säkrad plats.



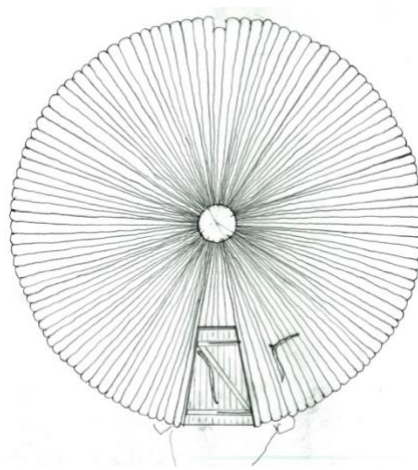
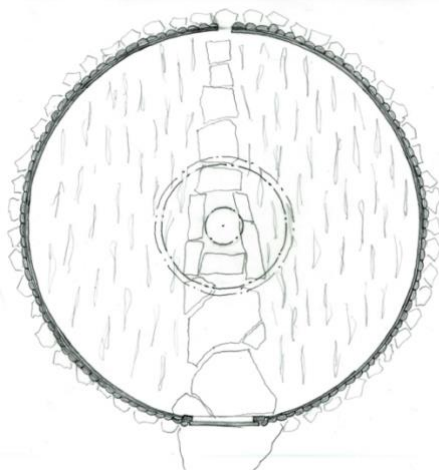
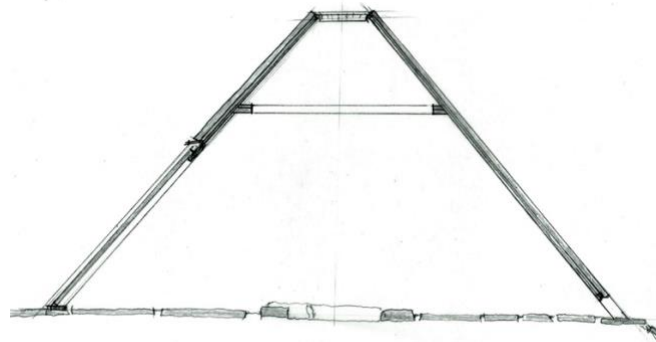
Inskription i bågstångskåta, med året 1838.

**Bågstångskåtor** har en stomme av naturvuxna och handbearbetade delar av björk, sammanfogade med tränarar eller på senare tid med spik. Stommen är utvändigt klädd med näver som är täckt med stående virke. Otnerassh/bågstänger tillverkas av krumvuxna björkar som växt i kraftiga sluttningar vilket fått träden att söka sig uppåt och därigenom få en böjd form. Kåtor som har den äldre typen av stomme med otnerassh/bågstänger ska bevaras i det utförandet och får inte ändras eller ersättas med kåtor av annan konstruktion. Vid restaurering av bågstångskåtor ska ett traditionellt utförande eftersträvas i material och hantverksmetoder. Delarna kan sammanfogas med tränarar eller spik. Smidd spik ska användas till synliga delar.



Bågstångskåta 79, foto och uppmättningsritningar; tvärsnitt, längdsektion, golvplan och takplan. Skellefteå museum, 2021.

**Ringkåtorna** är byggda av sågat virke och delarna är sammanfogade med spik. Stommens ursprungliga konstruktion bör bevaras vid en restaurering. Observera att den äldre kåtans utformning – även storlek, höjd och lutning bör bibehållas vid restaurering.



Ringkåta 107, foto och uppmättningsritningar; sektion, golvplan och takplan. Skellefteå museum, 2021.

## Tätskikt

Traditionellt har både bågstångskåtor och ringkåtor försetts med ett tätskikt av biessie/näver för att skydda mot regn och fukt. Nävern läggs med början nedifrån och med ordentlig överlappning, i minst två lager. Det yttersta lagret läggs med insidan utåt. Täckningen av slenor läggs på efterhand för att hålla fast nävern. Vid upprustning av en kåta ska moderna material som takpapp, fuktskyddsmatta av plast (platonmatta) och liknande inte användas som tätskikt. Har kåtan sådana material ska de vid en restaurering ersättas med näver.

## Resvirke och täckvirke

Vid restaurering av bågstångskåtor ska ett traditionellt utförande eftersträvas. Virket i stommens bärande delar är vanligen björk medan det stående virket kan vara av rakvuxen barkad björk eller gran. Resvirket invändigt ska vara slenor av rundvirke eller kluvet rundvirke med den släta ytan inåt. Täckvirket ska vara av rundvirke eller en blandning av rundvirke och kluvet rundvirke.

Ringkåtor i Fatmomakke varierar i utförande. Resvirket består vanligen av sågade bräder. Många ringkåtor har täckvirke av bakved (den yttre rundade delen av stocken som blir över när den sågas till bräder) men vanliga sågade bräder förekommer också. Utgångspunkten vid en upprustning bör vara att utgå från det befintliga utförandet och byta lika virke mot lika.



Visningskåtan när den var nyuppförd – en bågstångskåta täckt med rundvirke.

## Okse/dörr

Kåtornas dörrar har varierat i utförande. Både enkla och dubbla dörrar har förekommit. Vanligen är dörrarna av stående bräder som sammanfogats med tvärgående ribbor på insidan. Sammanfogningen gjordes förr med genomgående träanar, senare användes spik. I äldre tid kunde dörrarna vara lösa, senare hängdes de på handsmidda gångjärn. Till handtag användes en krokvuxen gren. Nytt virke till dörrar ska vara sågat eller täljt, samt obehandlat. Lämpligt utförande är stående

bräder fästa på tvärsålar enligt ovan eller korslagt virke. På bågstångskåtor bör delarna så långt möjligt vara handbearbetade. Delarna ska sammanfogas med tränarar eller smidd spik. Skruv får inte användas.



Nyrenoverad kåta.

### **Beslag**

Gångjärn och beslag till dörrar ska vara utförda i smide, i utförande anpassat efter kåtans ålder. Galvaniserade eller fabrikslackade beslag får inte användas. Beslagen ska fästas med handsmidd spik eller klippspik beroende på kåtans ålder. Skruv får inte användas. Smidda öglor för hänslås får monteras på dörrar och karmar. Andra typer av lås är inte lämpliga.



Beslag av smide, fäst med klippspik.

### Riehpene/rököppning

För övertäckning vintertid kan ett enkelt lock tillverkas med stomme av trä och täckt med näver. Riehpene/rököppningen bör vara öppen sommartid. Stegar på kåtorna användes för att lägga på eller ta bort locket för rököppningen. Stegar i Fatmomakke utgörs vanligtvis av enkla stegar i sågat virke. Stockstegar har sannolikt inte förekommit på kåtorna i Fatmomakke.



Rököppning. Täckning av lock i trä.

### Båassjoe raejkie/lufthål i köksdelen

Öppningen i väggen, på motsatt sida dörröppningen, görs i ett enkelt utförande. En lucka av trä eller en skiffersten kan användas för att täcka över lufthålet.



Kåtans lufthål från utsidan, med en sten som används för att täcka hålet när inte kåtan används.



Kåtans lufthål från insidan, med aernie/eldstaden i kåtans centrum.

### **Kaminer och järnspisar**

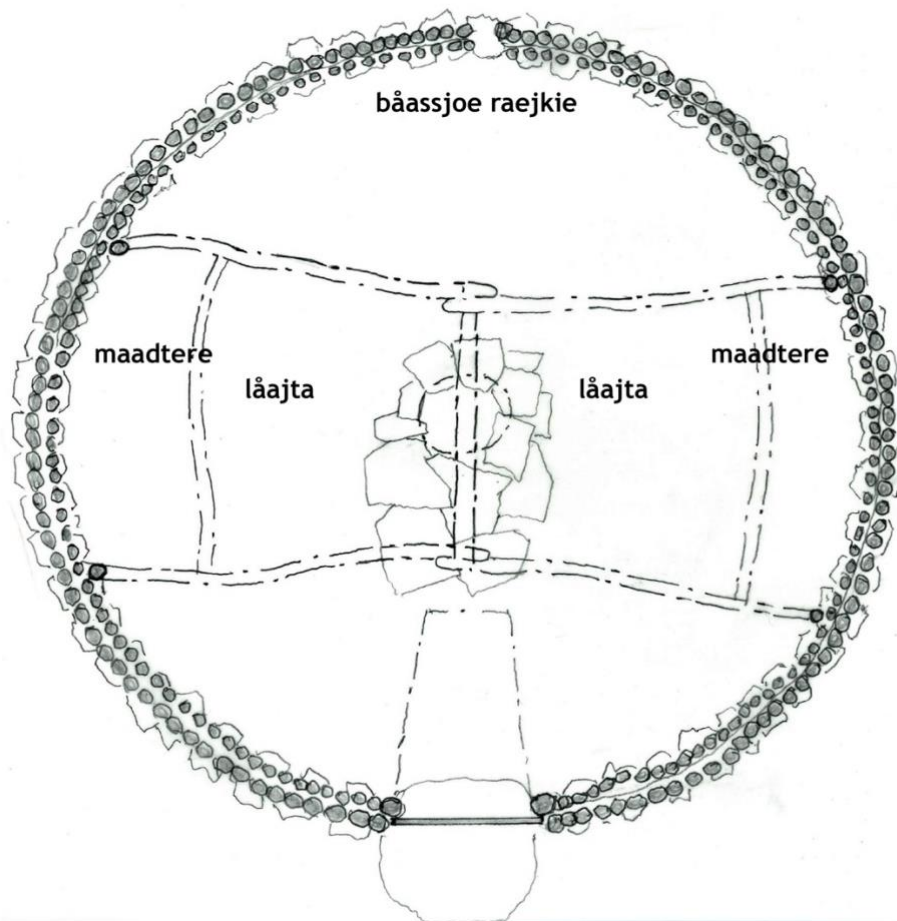
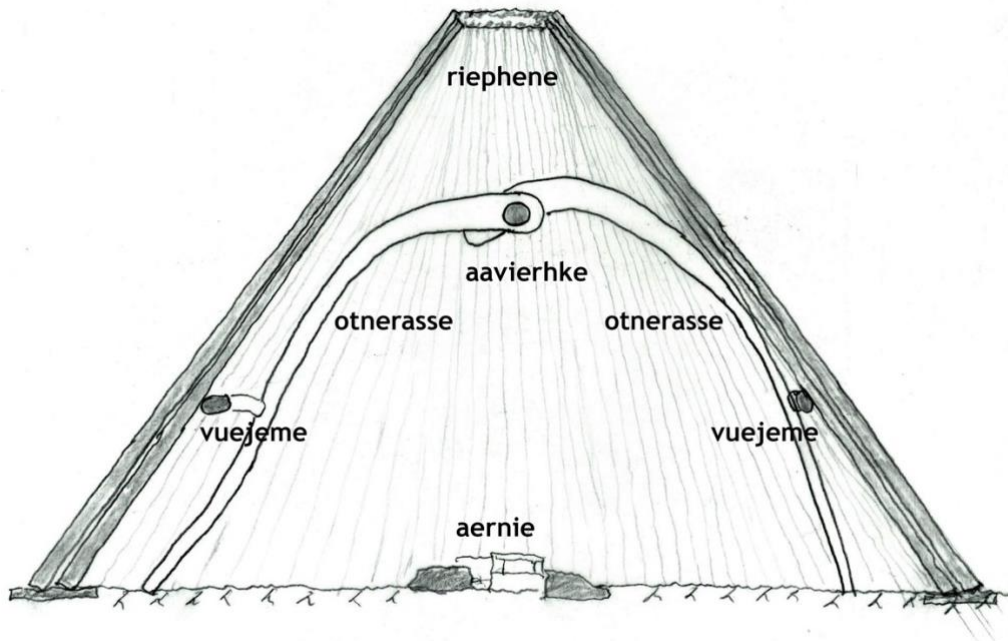
Eftersom kyrkstadens kåtor inte har använts under längre perioder är det inte många av dem som har kaminer eller järnspisar. Befintliga kaminer och spisar bör förses med löstagbara rökrör som kan sättas upp tillfälligt när kåtorna används.

Även om övrig interiör i kåtorna (undantaget stommen och resvirket) inte omfattas av dessa riktlinjer, bör varsamhet bör ändå iaktas i förhållande till äldre detaljer och ursprungligt utförande.

### **Benämningar**

I det här häftet används både sydsamiska namn och svenska översättningar av kåtans olika delar och utrymmen. Ibland används bara de svenska namnen då de sydsamiska namnen inte finns tillgängliga.

Det är viktigt att kunskapen om de samiska benämningar bevaras för förståelsen av kåtans konstruktion och livet i kåtan, därför redovisas de nedan enligt en dokumentation som utförts av Skellefteå museum på uppdrag av Länsstyrelsen. Behjälpliga med de samiska benämningarna var då representanter för Faepmie Saemien Siebre/Fatmomakke sameförening.





Sydsamiska*	Svenska
Gåetie	kåta
Otnerasse	bågstång
Otnerasn raejkie	bågstångens hål
Gierkieh	skiffersten
Vuejeme, vuejemh	tvärstång som förbinder otnerasse
Aevlerhke	grytås
Båassjoe	köksdelen
Båassjoe raejkie	hålet vid båassjoe
Aernie	eldstad
Riehpene	rököppning
Okse	dörr
Soelmehke	träskel
Tsegkie	klykstång, stötta
Låajta, låajtoe	sittplats vid eldstad
Maadtere	sittplats vid väggen
Biessie	näver
Doerkh	björkris
Dålle	eld
Moerh	ved
Sjyjlh	glöd
Såarah	tändstickor
Soeve	rök
Åeremes, vaarjoeh	sängkläder
Raakese	sovskynke

\* Med reservation för att det kan finnas variationer av stavningar.

## BODAR, STUGOR OCH ÖVRIGA BYGGNADER

### Markarbeten

För att undvika skador som orsakas av uppstigande markfukt är det viktigt att timmerstommen inte är i kontakt med marken. Marken ska hållas fri från nedfallna löv och vegetation som med tiden gör att markytan lagras på. Vid alltför hög marknivå kring syllvarvet är det bättre att hissa upp timmerstommen och komplettera med nya grundstenar, än att gräva bort mark. Det får inte bildas ett dike kring byggnaden. Om det görs en avjämning av marken och gräset tas bort bör ytan sås in med nytt gräs. Slyröjning och borttagning av mindre träd av igenväxningskaraktär bör göras regelbundet.

### Grundläggning

De äldre timmerbyggnaderna i Fatmomakke ska ha en grundläggning av obearbetad natursten. Stenarna ska vara breda och flata. En timrad byggnad behöver i regel bara upplag under knutarna, medan större byggnader kan ha flera grundstenar glest placerade under syllvarvet. I äldre tid var grunderna öppna mellan knutstenarna. Undvik utfyllnad mellan knutstenarna, luften ska fritt kunna cirkulera under husen. Grundläggning och upplag av sugande material som betongblock, tegel eller trä är olämpligt, dessa ska ersättas med obearbetad natursten.



Exempel på bodars grundläggning.

### Timmerstommar

Vid lokala skador i en timmerstomme kan stockar bytas ut eller lagas i med nytt virke. Skadade delar i timmerstommen ska ersättas med samma virkestyp. Virket ska vara av god kvalitet. Ett bra byggnadsvirke ska vara torrt, ha få kvistar och tätt mellan årsringarna. Furutimmer ska ha en hög andel kärnved och helst vara vinterfällt eftersom sådant virke är mer motståndskraftigt mot insektsangrepp. Det nya timret ska bilas (skrädas) på utsidan. I byggnader där timret är bilat på både in- och utsidan ska nytt timmer utföras på samma sätt. Skarvning av timmerstockar ska utföras på traditionellt vis med till exempel bladskarv eller blixtskarv. Lagning av stockar som har skador utvändigt kan göras med så kallad halvsulning. Då avlägsnas det murkade virket till det djup som behövs, urtaget bör ha ett jämnt djup. Till detta är ett huggverktyg med tvärställd egg bra. Urtaget fylls sedan med ett stycke friskt virke av passande tjocklek, som görs trångt i både över- och

nederkant. Vid skarvning och halvsulning av timmer ska delarna sammanfogas med dymlingar av trä, inte med spik eller skruv. Det nya timret ska inte ytbehandlas. Om ytlig röta har orsakat fickor i timmerstockarnas överkant kan skadat trä täljas bort med yxa så att ytan jämnas ut, den täljda ytan kan då strykas med trätjära.



Timmerstuga med vedtak.

De äldsta timrade bodarna och stugorna i kyrkstaden saknar utvändigt fasadpanel och så bör det förbli. Om timret på något väggparti har omfattande ytskador kan det emellertid sättas panelbrädor just där, för att skydda timmerväggen och motverka ytterligare skador. Det är en beprövad åtgärd som är motiverad från både antikvarisk och ekonomisk synpunkt eftersom större åtgärder på den gamla timmerstommen då kan undvikas. Den paneltyp som passar bäst till en äldre timmerbyggnad är stående panel med locklist, bottenbrädorna ska vara sågade i stora dimensioner och varierande bredder. Om skadan är begränsad till en sida av byggnaden lämnas övriga väggar utan panel.

### Fasader

I Fatmomakke finns ett stort antal byggnader med fasadpanel av olika ålder och utförande. Många av dem är ursprungliga och därför särskilt viktiga att vårda och bevara. Äldre fasadpaneler håller ofta en god virkeskvalitet så det är motiverat att laga i stället för att byta ut dem. Om en stående panel är skadad nedtill finns olika sätt att åtgärda den. Om fasaden har en fotlist och skadorna är högst tio cm på höjden, kan den skadade delen kapas bort och fotlisten höjas med lika många cm. Om panelbrädorna går att lossa hela kan de ”ändvändas” så att de trasiga ändarna kommer längst upp under takfoten. Där täcks de sedan över med en liggande bräda. Om skadorna sträcker sig högre upp på fasaden kan panelbrädor och locklister skarvas. Då kapas de snett med lutning utåt och den borttagna delen ersätts med en

ny med samma tjocklek och bredd. Om flera bräder och locklister behöver skarvas ska det göras på olika höjder så att lagningarna blir mindre iögonfallande. Om större delen av en panelbräda är i dåligt skick kan den bytas ut i sin helhet och dess friska del användas till skarvning av andra brädor. Nya delar ska vara av god kvalitet, tätvuxet virke med få kvistar.

## Tak

Flera olika taktäckningsmaterial förekommer i Fatmomakke. Många av de äldsta timmerbodarna har torvtak medan spåntak är vanliga på de äldre stugorna. Vedtak och brädtak förekommer också. Några byggnader uppförda i början eller mitten av 1900-talet har tak täckta med takpapp eller plåt. Valet av material för tätskikt och taktäckning ska anpassas efter byggnadens ålder och takkonstruktion. Byggnader som i senare tid har försetts med olämpliga takmaterial ska vid restaurering återställas till det ursprungliga utförandet eller ett utförande som är lämpligt med hänsyn till byggnadens ålder och karaktär.



Tre olika taktäckningar sida vid sida – torv, papp och spån.

## Nävertak

Nävertak är en ålderdomlig typ av tak, där tätskiktet består av näver och täckningen av antingen slanor (vedtak) eller torv (torvtak). Såväl bostadshus som ekonomibyggnader av olika slag har haft nävertak. Undertaket på dessa tak består av tätt lagda rotebräder av kluvet virke med flatsidorna upp eller av handbilade plankor. Rotebrädernas nedre ändar vilar i ett urtäljt spår på insidan av väggbandet (översta stocken i timmerbyggnadens långsida). Ett utförande som ibland förekommer är att takfallen avslutas nedtill med en längsgående bräda, så kallat vågbord, som vilar på de översta knutskallarna som då är något mer utskjutande än de övriga.

## **Vedtak**

På ett vedtak hålls tätskiktet av näver på plats av så kallad takved. Denna har utförts på olika sätt genom åren, förr ofta med grovt kluvet virke, senare ofta med två till fyra tums störar av senvuxen gran. Takveden är mycket väderutsatt och därför är valet av takved avgörande för takets livslängd. På bostadshus är det vanligt att takveden läggs vertikalt i takfallets riktning. På samiska förrådsbodas förekommer att takveden läggs horisontellt över taket, då kan takveden hållas på plats av raftkrokar lika de som finns på torvtak. I Fatmomakke finns en buvie/stolpbod med sådant tak.

Näver som ska utgöra tätskikt på ett torvtak bör vara i relativt stora sjok. Näversjoken ska läggas lösa utan spik men kan behöva hållas fast med stenar eller brädbitar till dess att takveden kommit på plats. Nävern ska läggas i minst tre lager med den vita sidan nedåt mot underlaget. Läggningsen påbörjas nedifrån och första raden näversjok läggs längs takfoten och där ska nävern sticka ut så pass mycket att den viker sig kring takkanten. Även vid gavlarnas taksprång kan nävern få sticka ut på samma sätt. Sjoken läggs med minst tio cm överlappning både åt sidorna och uppåt. Överlappningen får gärna vara större på takfallens nedre del där vattenbelastningen blir störst. Det översta varvet viks över nocken från båda håll och till sist läggs en rad med stora näversjok tvärs över nocken. Takveden läggs så tätt som möjligt, vid nocken läggs den parvis i kors och ändarna naras ihop med renbarkade grankvistar. Tvärs över takfallets nedre del läggs en kraftigare stock, som hålls uppe med narar inslagna i takveden. På denna stock kan också stenar läggas upp för att hålla takveden och nävern säkert på plats.

## **Torvtak**

Torvtaken har en täckning av grästorv, det vill säga tätvuxen grässvål, ovanpå tätskiktet av näver. De har samma typ av undertak som vedtaken. Vid takfoten slutar torvtäckningen mot en så kallad mullås av rundvirke eller en upprättstående bräda, som hålls på plats av naturvuxna träkrokar, raftkrokar. Raftkrokarna sitter på takets undersida i urtäljda spår i väggbanden och går upp till den nedre takåsen där de är fästa med vidjor.

Tätskiktet av näver läggs på samma sätt som på ett vedtak. På nävertäckningen läggs sedan torv i två lager, det första med gräsytan nedåt mot nävern och det andra med gräsytan uppåt. Mellan torven och mullåsen eller stoppbrädan läggs en tätning av näver. Efter omläggning brukar torven så småningom kasa nedåt och drar då med sig nävern. Därför krävs ofta en justering av taket ett par år senare, då nävern dras på plats och mer torv läggs på vid nocken.

Vid renoveringar på senare tid har torvtakens tätskikt av näver ofta helt eller delvis ersatts med andra material som takpapp eller platonmatta. Sådana material begränsar takens livslängd och är olämpliga inom kulturresevatet, de ska vid restaurering av torvtaken ersättas med näver.



Torvtäckt tak, där näver, mullås och raftkrokar tydligt syns.

## Spåntak

I Fatmomakke finns ett flertal stugor och uthus som har tak täckta med hyvlat takspån. Spåntaken ersatte äldre taktyper som torvtak, vedtak och brädtak och var dominerande som taktäckning på landsbygden från 1860-talet fram till andra världskriget. Det vanligaste utförandet är att takspånen spikas fast i ett glest rote av sågade bräder som ligger parallellt med taknocken. Konstruktionen måste vara luftig för att spånen skall torka fort efter regn och inte förstöras av röta.

De vanligaste träslagen för spåntillverkning är furu, gran och asp. Furu- och granvirke ska vara tätvuxet med så stor andel kärna som möjligt. För att få raka spån måste trädet vara rättvuxet. Den barkade stocken delas upp i så kallade kubbar på 45 cm, sedan hyvlas takspånen fram i en spånhyvel. Spånbredden är normalt 10–15 cm och tjockleken omkring fem mm. Spånen läggs vanligen i tre lager, till det går det åt omkring 100 spån/m<sup>2</sup>. De spikas med två tums trådspik som inte ska vara förzinkad, det underlättar vid omläggning då det gamla spånet lätt kan skottas bort då spikarna rostat.

De hyvlade spånens fibrer ska vändas nedåt mot takfoten för att inte samla regnvatten. Fiberriktningen kontrolleras genom att böja spånet, då syns det åt vilket håll fibrerna pekar. Läggningsen börjar vid takfoten med en rad femton cm långa spån, som skall sticka ut en tum utanför nedersta rotebrädan. Ovanpå dessa läggs en rad med 30 cm långa spån och ovanpå den en rad med längden 45 cm. På så sätt blir det tre lager ända från takfoten. Sedan läggs spånraderna med knappt 15 cm förskjutning i höjddled, en riktbräda med 15 cm bredd kan användas för att få rätt höjd. I sidled läggs spånen med en tums överlapp. Spånen spikas vanligen på mitten, i den kant som överlappar föregående spån. Spiken ska sitta så högt upp att den överlappas av nästa rad med spån. För att spara spik går det att lägga ut två rader i taget och spika igenom två spån samtidigt. Spåntaket blir tätast om

läggningsriktningen byts vartannat varv. Det går också att lägga alla varv åt samma håll beroende på förhärskande vindriktning eller solinfall. Spåntak är oftast försedda mednockbrädor, ibland även vattbrädor och vindskivor, av sågat ohyvlat virke.



Spåntak.

### **Brädtak**

Brädtaken har en gammal tradition och återfinns på såväl ekonomibyggnader som bostadshus och kyrkor. I Fatmomakke har Frälsningsarméns bönekåta och några av de mindre bodarna sådana tak. Befintliga brädtak bör behållas. Taken är täckta med två lager brädor lagda vertikalt i takfallets riktning. Brädorna kan ha två till tre längsgående hyvlade dräneringsspar. De läggs med kärnsidan uppåt, underbrädorna ska ha dräneringsspar på ovansidan. Virket ska vara furu med hög andel kärnvirke. Taken behandlas och underhålls med dalbränd trätjära med några års intervaller, detta underhåll är särskilt viktigt när taken är nylagda. Tjärning av tak ska göras vid varmt väder vår- eller sommartid, luftfuktigheten får inte vara för hög och takbrädorna ska vara torra. Tjäran ska förvärmas innan strykning och strykas på för hand med borste.

### **Papptak**

Tjärpapp som taktäckningsmaterial har använts allmänt sedan 1800-talet, tjäran ersattes efterhand med asfaltimpregnering och dagens takpapp består av en polyesterduk impregnerad med asfalt. Till byggnader med papptak i Fatmomakke hör tjänstemannabostaden med tillhörande uthus. De övriga är framför allt enklare byggnader såsom uthus och dass. På de tak där takpapp är ursprunglig taktäckning ska detta utförande behållas. I några fall har pappen troligen ersatt en äldre typ av taktäckning som till exempel spån, där kan det vara motiverat att vid takbyte återgå

till det ursprungliga materialet. Nya papptak läggs lämpligen med svart eller gråsvart takpapp i slättäckning, där pappen läggs i horisontell riktning.

### **Plåttak**

Förekommande typer av plåttak i Fatmomakke är galvaniserad pannplåt och svart trapetskorrugerad plåt. Pannplåt återfinns på sameföreningens hus som dessförinnan hade ett brädtak, på några mindre bostadshus samt uthus. Pannplåten har funnits sedan tidigt 1900-tal och har i antikvariska sammanhang blivit ett acceptabelt ersättningsmaterial för till exempel takspån, med anledning av plåtens livslängd och tunna lätta karaktär. Svart trapetskorrugerad plåt är en mer sentida variant som inte passar till kulturhistoriskt värdefulla byggnader. Inom kulturresevatet bör målsättningen vara att behålla eller återgå till byggnadernas ursprungliga takmaterial, vilket innebär att några av plåttaken bör ersättas med andra takmaterial.



Tak av pannplåt.

### **Takavvattning**

Om det är befogat för att skydda en byggnad i kyrkstaden mot skador på stomme och fasad kan taket förses med hängrännor. Till äldre timmerbyggnader är trärännor lämpliga, de tillverkas av en urholkad rundstock som hålls upp av naturvuxna träkrokar eller handsmidda rännkrokar. Rännan ska skjuta ut omkring en halv meter utanför knutarna. Viktigt vid montering av hängrännor är att samtidigt justera marken för att skapa en tillfredsställande avrinning från byggnaden. Byggnader från senare tid kan vid behov förses med hängrännor och eventuellt stuprör av plåt, i ett utförande anpassat till respektive byggnad. I många fall passar galvaniserade omålade rännor och rör, men till hus med linoljemålad fasad bör avvattningen målas in i samma kulör som bakomliggande yta. Stuprören ska ha skarpa vinklar, inte runda böjar. Fabrikslackerad takavvattning är inte lämpligt inom kulturresevatet. Befintlig takavvattning i olämpligt utförande ska ersättas med avvattning i anpassat utförande.



## Skorstenar

Eldstäder finns i de flesta stugor och offentliga byggnader i Fatmomakke. Skorstenarna skiljer sig något åt i utförande men de flesta är murade av tegel, några är putsade utvändigt. Skorstenar av skiffer förekommer också, till exempel på Länsmansstugan. Vid ommurning av skorstenar på stugorna i Fatmomakke kan rödtegel eller skiffer användas, beroende på vad som använts tidigare. Lämpligt utförande är raka krön med rököppningar på sidorna och en skifferhäll på toppen. Då behövs inget extra väderskydd i form av plåthuv eller liknande. Teglet ska vara hårdbränt skorstenstegel som är frostbeständigt. Till byggnader uppförda fram till början av 1900-talet passar det gamla stortegelformatet med de ungefärliga måtten 300 x 140 x 70 mm. Att plåta in skorstenar är inte lämpligt men om en extra skyddande yta önskas kan de putsas utvändigt med kalkputs och eventuellt vitslammas med kalkfärg.



Skorstenar av skiffer och tegel.

## Målning och ytbehandling

Endast traditionella färgtyper och ytbehandlingsmetoder får användas på byggnaderna i Fatmomakke. Moderna färger som till exempel täcklasyr, akrylatfärg och alkydemulsionsfärg (vattenspädbar oljefärg) är olämpliga inom kulturreseptet och ska inte användas. Vid underhåll och ommålning ska befintliga lager av olämpliga färgtyper tas bort och ersättas med den traditionella färgtyp som lämpar sig bäst till den aktuella byggnaden. Färgborttagning ska ske med infravärme samt skrapning. Blästring som färgborttagningsmetod kan skada fasaden och får inte användas. Lasyrer och impregneringsfärger är svåra att få bort och går inte alltid att måla över, då kan det vara lämpligt att tills vidare bara låta färglagret åldras.

På de äldre timrade byggnaderna utan fasadpanel inom kyrkstaden ska timret bevaras obehandlat. Eventuell ytbehandling eller färg som påförts på senare tid ska inte förnyas. Behandling med järnvitriol för att få nytt virke att se åldrat ut får inte heller förekomma.

Broar och andra särskilt utsatta delar kan ytbehandlas med dalbränd trätjära eller så kallad roslagsmahogny: lika delar trätjära, kokt eller rå linolja och balsamterpentin. Andra typer av impregneringsmedel eller träoljor får inte användas.



Äldre bodar i obehandlat timmer.

### Slamfärg

Den röda slamfärgen hade vid 1800-talets slut blivit allmänt förekommande i övre Norrland. Slamfärg målas på timmerväggar och ohyvlade träfasader. I Fatmakke förekommer röd slamfärg på 1900-talsbyggnader med fasadpanel som Prästhyddan, stugor, uthus och dass.

Rödfärgade byggnader ska underhållas genom ommålning med röd slamfärg med 10–20 års intervall. Kulören ska vara en ordinär röd, inte ljusröd eller mörkröd. Den gamla färgen borstas bort med piassavakvast eller stålborste och färgrester sköljs bort med vatten. Efter att fasaden torkat upp stryks ny färg på med pensel i två lager som arbetas in väl i träet. Sprutmålning ska inte användas.

Byggnader inom kyrkstaden som aldrig varit målade, främst de äldsta timmerbodarna, ska förbli omålade och får inte strykas med slamfärg.



Slamfärgsmålad byggnad.

## Linoljefärg

Fram till mitten av 1900-talet användes linoljefärg för målning av främst hyvlat trä, så som fasader och fönster. Den lämpar sig därför till restaurering av tidigare linoljefärgsmålade byggnader inom äldre kulturhistoriska miljöer. Inom Fatmomakke kyrkstad är kyrkan och tjänstemannabostaden med tillhörande uthusbyggnader målade med linoljefärg, på andra byggnader återfinns den på snickerier som foder, knutbrädor och fönster. Linoljefärgsmålade byggnader och detaljer ska även fortsättningsvis målas med samma färgtyp. Vid ommålning av en yta som senare målats med en modernare färgtyp ska den färgen tas bort helt och ersättas med linoljefärg.

Det finns en del att tänka på vid målning med linoljefärg. Om fasaden tidigare är linoljefärgsmålad behöver den inte vara trären före ommålning, det räcker att skrapa till fast underlag. Infravärme kan vara till hjälp vid skrapningen men blästring som borttagningsmetod är inte lämpligt. Skarpa färgkanter kan sedan slipas av med sandpapper, då kan bandslipmaskin användas men vinkelslip bör undvikas då den kan lämna fula spår i färgytan. Målningsarbetet ska utföras under torr och varm väderlek, helst påbörjas under maj och vara avslutat före augusti. Att måla i direkt solsken ska undvikas då den starka solvärmens kan orsaka blåsbildning i färgen. Till en trären yta behövs tre strykningar. Linoljefärg ska strykas i mycket tunna skikt och arbetas in väl i träet, det är också viktigt att låta varje färgskikt torka ordentligt innan nästa påförs. Alltför tjocka färgskikt som inte torkat kan medföra skintorkning (färgen skrynklar sig). Linoljefärg brukar förtunnas i de första strykningarna men olika mycket beroende på fabrikat, därför ska färgtillverkarens anvisningar alltid följas.

## Fönster

Äldre fönster har ett högt kulturvärde och ska bevaras. De äldsta byggnadernas fönster är enkla, det vill säga med en enda båge, spröjsade och i många fall omålade eller endast målade utvändigt. Beslagen är av järn och inte galvaniserade. Virket i gamla fönster är vanligen av mycket hög kvalitet och de går nästan alltid att renovera, det är mycket sällan en äldre fönsterbåge är så skadad att den måste bytas ut i sin helhet. Vid större renoveringsbehov och svårare skadebild bör en erfaren fönsterhantverkare anlitas.

Fönstrens ursprungliga dimensioner, profiler och originalglas ska alltid behållas. Äldre gångjärn, hörnjärn och andra beslag ska återanvändas. Vid byte av rötskadat trä ska hyvlat furuvirke med hög andel kärna användas, kärnsidan ska vändas utåt. Om fönsterglas måste bytas på grund av skador ska gamla blåsta glas i första hand ersättas med gammalt blåst glas. Om sådant inte finns att få tag i kan så kallat kulturglas användas, viktigt är då att välja ut glas som är så lika de äldre glasrutorna som möjligt. Valsat glas kan användas till byggnader från tidigt 1900-tal om de haft det ursprungligen. Modernt planglas får inte användas. Glasen ska kittas med traditionellt linoljekitt gjort av linolja och krita. Silikonkitt eller andra syntetiska material får inte användas. Fönsterbågar som är målade ska målas med linoljefärg, på dem ska även beslagen målas. På omålade fönster ska beslagen rengöras från rost och linoljebrännas eller endast linoljas. Komplettering med lös

innerbåge får göras på fönster i uppvärmda rum, innerbågen ska då tillverkas med dimensioner och profiler lika ytterbågens.



Exempel på fönstertyper i Fatmomakke – stora och små, målade och omålade.

## Dörrar

I Fatmomakke förekommer allt ifrån enkla dörrar av ohyvlade bräder till hantverksmässigt tillverkade spegeldörrar. Oavsett utförande ska originaldörrar bevaras och underhållas varsamt. Reparation av skador på dessa ska utföras med hänsyn till dörrarnas värde, originalmaterial ska sparas så långt det är möjligt och lagningar utföras på traditionellt sätt med material och sammanfogningsmetoder lika befintligt. Utbyta dörrar i olämpligt utförande bör ersättas med nytillverkade dörrar i ett utförande som anpassas till respektive byggnads ålder och karaktär.



Exempel på dörrtyper – spegeldörr och enkel bräddörr.

### Beslag och lås

Eftersom det förekommer flera vitt skilda byggnadstyper från olika tider i Fatmomakke finns det också en stor variation av beslag och lås på fönster och dörrar. I några fall är de ursprungliga bevarade och ibland har de ersatts med nyare varianter. Dörr- och fönsterbeslag samt lås som tillkommit på senare tid och har ett olämpligt utförande bör ersättas med sådana som är anpassade till respektive byggnads ålder och karaktär.

### Broar

Till de flesta byggnader behövs en trappa eller bro vid ingången. På de äldsta bodarna och stugorna består den av ett par flata stenar eller enkla trappsteg i trä. På bostadshus och officiella byggnader kan utförandet vara mer avancerat och dekorativt. Broar lämnas i första hand obehandlade men kan också behandlas med så kallad roslagsmahogny: lika delar trätjära, kokt eller rå linolja och balsamterpentin. Tryckimpregnerat virke får inte användas. I offentliga byggnader ställs numera krav på tillgänglighetsanpassning och för kulturhistoriskt värdefull bebyggelse, som i Fatmomakke, måste sådana åtgärder prövas av Länsstyrelsen.



Broar av sten respektive trä.

## Mer att läsa

HÅLLA HUS. Informationsportal för byggnadsvård, hushållning och samhällsutveckling: [www.hallahus.se](http://www.hallahus.se)

*Kyrkstaden Fatmomakke i historisk belysning.* Meddelande nr 4/2013.  
Länsstyrelsen Västerbotten. Rapporten finns digitalt på Länsstyrelsens hemsida.



*801.9. ae.*

Fatmomakke, 1940-talet. Foto: Nordiska museet.

