

Strategi för skydd av skog i Västerbottens län

Tilläggsdokument till Strategi för formellt skydd av skog i Västerbottens län

1 Inledning

Detta dokument är ett tillägg till *Strategi för formellt skydd av skog i Västerbottens län* som fastställdes 2005, nedan kallad regional strategi 2005. Tillsammans kommer dessa två dokument att utgöra grund för det fortsatta arbetet med formellt områdesskydd i länet. Förhoppningen är att strategierna även ska användas av länets markägare i arbetet med frivilliga avsättningar. De två dokumenten beskriver hur områdesskyddet ska prioriteras, men tar inte ställning till nivå/omfattningen på insatserna. För att underlätta läsandet har detta tilläggsdokument samma kapitelindelning som regional strategi 2005.

Strategiska och naturvårdspolitiska nyheter jämfört med den regionala strategin från 2005 kan sammanfattas i följande punkter:

- Sveriges utökade åtaganden inom konventionen om biologisk mångfald
- Sveriges åtaganden inom Agenda 2030
- den av riksdagen antagna propositionen *En svensk strategi för biologisk mångfald och ekosystemtjänster*
- uppdaterade miljö kvalitetsmål
- nya mål för friluftslivet
- reviderad *Nationell strategi för formellt skydd av skog*
- *Regional handlingsplan för grön infrastruktur*.

För att miljö kvalitetsmålet *Levande skogar* ska kunna uppnås i Västerbottens län krävs samverkan mellan alla inblandade aktörer. Det är av avgörande betydelse att skyddsarbetet genomförs i ett landskapsperspektiv för att nå det övergripande målet att bevara skogens biologiska mångfald. Det formella skydd som beslutas av myndigheterna och markägarnas frivilliga avsättningar behöver därför samordnas så långt det är möjligt.

Politiska mål för naturvården

Sedan 2005 har både internationella åtaganden och nationella beslut tillkommit som har stor betydelse för arbetet med skydd av skog. 2010 antog världens länder de så kallade Aichimålen, 20 delmål för att genomföra *Konventionen om biologisk mångfald*. Dessa mål har stor betydelse för arbetet med att stoppa förlusten av biologisk mångfald både inom Europeiska Unionen och i Sverige.

Vid ett FN-toppmöte 2015 antog världens stats- och regeringschefer *Agenda 2030*, med 17 globala mål för hållbar utveckling. Under mål 15, Ekosystem och biologisk mångfald, finns delmål om att skydda den biologiska mångfalden och naturliga livsmiljöer som motsvarar Aichimålen skrivningar.

I regeringens proposition *En svensk strategi för biologisk mångfald och ekosystemtjänster* tydliggörs hur Sverige ska genomföra Aichimålen. Där står bland annat att minst 20 % av Sveriges landområden ska vara skyddade eller bevarade till 2020. Bevarandet ska ske med ekologiskt representativa och väl förbundna system där reservat, andra effektiva områdesskyddsåtgärder eller miljöanpassat brukande ingår.

De svenska miljö kvalitetsmålen med uppdaterade preciseringar är också viktiga styrdokument för arbetet med skydd av skog. I preciseringarna för miljö kvalitetsmålet *Levande skogar* anges vilket tillstånd som ska uppnås:

- Skogens biologiska mångfald är bevarad i samtliga naturgeografiska regioner och arter har möjlighet att sprida sig inom sina naturliga utbredningsområden som en del i en grön infrastruktur.
- Naturtyper och naturligt förekommande arter knutna till skogslandskapet har gynnsam bevarandestatus och tillräcklig genetisk variation inom och mellan populationer.
- Hotade arter har återhämtat sig och livsmiljöer har återställts i värdefulla skogar.
- Natur- och kulturmiljövärden i skogen är bevarade och förutsättningarna för fortsatt bevarande och utveckling av värdena finns.

Regeringen beslutar om etappmål som anger steg på vägen mot uppfyllelse av miljö kvalitetsmålen. Det nu gällande etappmålet som rör skydd av skog innebär att ca 150 000 ha skogsmark med höga naturvärden ska skyddas formellt från 1 januari 2012 till och med 2020. För skogsbrukets frivilliga avsättningar anges att dessa bör öka med ca 200 000 ha skogsmark under samma period.

Etappmålet för formellt skydd av skog har i *Nationell strategi för formellt skydd av skog (2017)* fördelats på län. I Västerbottens län ska 14 200 ha skyddas formellt under den perioden.

2012 beslutade regeringen om *mål för friluftslivet*. Även i preciseringarna för miljö kvalitetsmålet Levande skogar påpekas skogens betydelse för friluftslivet och vikten av tätortsnära natur. Friluftsmålen är därför en viktig del av den regionala strategin för skogsskydd.

Naturvårdsverket har haft i uppdrag att ta fram riktlinjer för regionala handlingsplaner för grön infrastruktur och att i övrigt koordinera arbetet med grön infrastruktur. Länsstyrelsen Västerbotten fastställde en *regional handlingsplan för grön infrastruktur* våren 2019. Den regionala handlingsplanen för grön infrastruktur är ett övergripande dokument som beskriver var bevarandeinsatser bör göras. Den regionala strategin för skydd av skog ska ses som en vägledning för områdesskydd inom ramen för den regionala handlingsplanen för grön infrastruktur.

Bakgrund

Naturvårdsverket och Skogsstyrelsen beslutade i juni 2005 om *Nationell strategi för formellt skydd av skog*. I december samma år fastställde Länsstyrelsen och dåvarande Skogsvårdsstyrelsen i Västerbottens län *Strategi för formellt skydd av skog i Västerbottens län*. Dessa strategier har varit vägledande för det formella områdesskyddet, till delar även för frivilliga avsättningar i samband med genomförandet av delmål 1 under miljö kvalitetsmålet Levande skogar. Strategierna har även utgjort styrdokument för det fortsatta områdesskyddet efter delmål 1.

2016 fick Naturvårdsverket och Skogsstyrelsen i uppdrag av regeringen att utvärdera och revidera den nationella strategin för formellt skydd av skog. Uppdraget och den reviderade strategin redovisades i januari 2017. Utifrån revideringarna av den nationella strategin har Länsstyrelsen och Skogsstyrelsen uppdaterat den regionala strategin för Västerbotten.

Regionalt strategiarbete

Projektet har haft en organisation bestående av en styrgrupp och en arbetsgrupp. Följande personer har ingått:

Styrgrupp

Björn Jonsson, Naturvårdsdirektör Länsstyrelsen Västerbotten
 Kristina Nilson, Skogsstyrelsen, Norra Västerbottens distrikt

Arbetsgrupp

Cecilia Persson (Skogsstyrelsen, Skogsenheten)
 Amanda Eriksson (Skogsstyrelsen, Södra Västerbottens distrikt)
 Stig Holmqvist (Skogsstyrelsen, Norra Västerbottens distrikt)
 Per Nihlén (Länsstyrelsen Västerbotten)
 Henrik Sporrang (Länsstyrelsen Västerbotten)
 Sören Uppsäll (Länsstyrelsen Västerbotten)

Strategin har remissbehandlats. Det har också genomförts ett antal dialogmöten med företrädare från skogsbruket, köpsågverken, markägarorganisationer, allmänningar, rennäringsen, statliga markägare, kyrkan, länets kommuner samt ideell naturvård. Vid dessa möten informerade myndigheterna om strategin och samlade in synpunkter på arbetet.

Strategins inriktning

Strategin bygger på en värdebaserad ansats som i korthet innebär att det är bättre att skydda befintliga värden än att jobba med restaurering. Grundidén är att skydd och avsättningar av värdefulla/skyddsvärda skogar ska ge största möjliga naturvårdsnytta. Därför prioriteras fortsatt skyddsarbete av värdekärnor i ett landskapsperspektiv. Inriktningen mot funktionalitet, värdeetrakter, nätverk och kluster ges mycket stor vikt. Formellt skydd av skog kommer i första hand att koncentreras till värdeetrakter och nätverk. En tydlig inriktning är också att de Natura 2000-områden som idag saknar ett formellt områdesskydd ska ges detta.

En förhoppning är att även frivilliga avsättningar i så stor utsträckning som möjligt ska lokaliseras så att de stärker konnektiviteten i skogslandskapet. För att optimera de samlade naturvårdsinsatserna i skogslandskapet är samverkan mellan olika aktörer viktigt. Strategin riktar sig därför till alla aktörer (markägare, skogsnäring, myndigheter, föreningar, allmänhet m.fl.).

Strategin ska styra skyddet av resterande arealer inom nuvarande etappmål och vara vägledande för fortsatt skydd efter att etappmålet uppfyllts.

Strategins inriktning på konnektivitet och nätverk syftar till att underlätta arters migration. Med hänsyn till de förväntade klimatförändringarna är det viktigt med goda förutsättningar för migration så att arter lättare kan förflytta sig till nya lämpliga områden.

Strategins avgränsning

Strategin har vissa avgränsningar enligt nedan:

- Etappmålet avser all skogsmark. Huvudfokus ligger på produktiv skogsmark där skyddsbehovet är störst.
- Det långsiktiga behovet av restaurering, skötsel och återskapande av skogsbiologiska värden omfattas inte. I naturreservat och naturvårdsavtal kan det dock ingå utvecklingsmarker som har potential att utveckla höga naturvärden, se vidare Naturvårdsverkets vägledning¹ kring detta.
- Fjällnära skog omfattas inte.
- Generell naturhänsyn i skogsbruket omfattas inte, men det är av stor vikt att den hänsyn som tas samverkar med formellt skydd och frivilliga avsättningar på bästa sätt.

¹ Planering av naturreservat – vägledning för beskrivning, indelning och avgränsning. Naturvårdsverket 2008 rapport 5788.

2 Samverkan för miljömålet

För att nå naturvårdsmålen i skogslandskapet är såväl formellt skydd, frivilliga avsättningar, naturhänsyn samt naturvårdsinriktade skötsel- och restaureringsåtgärder viktiga delar. Förhoppningen är att denna strategi ska kunna utgöra en grund för prioriteringen av alla dessa naturvårdsinsatser.

Skogsstyrelsen och Länsstyrelsen ska arbeta för en konstruktiv samverkan med övriga aktörer. Myndigheterna bör tillsammans med markägare och deras organisationer, skogsbolag och ideella organisationer sträva mot en samsyn kring vad som är skyddsvärd skog. Här har myndigheterna ett gemensamt ansvar att genom aktiviteter som seminarier och kalibreringar samla de olika aktörerna. Arbetet bör genomföras i en anda av öppenhet och dialog.

Nyheter när det gäller förutsättningar för samverkan jämfört med den regionala strategin från 2005 kan sammanfattas i följande punkter:

- Handlingsplan för grön infrastruktur – tillgängliga underlag för alla aktörer
- Markägarinitiativ till formellt skydd
- De två privata stora skogsbolagen, (SCA Skog och Holmen Skog) har särskilda satsningar på landskap med stor andel frivilliga avsättningar
- Målbilder för god miljöhänsyn

Handlingsplan för grön infrastruktur

Som en del i arbetet att ta fram en regional handlingsplan för grön infrastruktur har flera olika underlag producerats. Det är bland annat landskapsanalyser så som koncentrations-, nätverks- och värdeetraktsanalyser. Dessa analyser har legat till grund för de värdeetrakter, nätverk och kluster som presenteras i kapitel 4. Den fastställda handlingsplanen samt kartskikt med analysresultat finns tillgängliga på Länsstyrelsens hemsida (Geodataportalen). Sammantaget utgör de ett värdefullt material till stöd för samtliga aktörer.

Markägarinitiativ till formellt skydd

Syftet med markägarinitiativ till skydd är att ta till vara främst småskogsbrukets intresse av att bidra till naturvårdsarbetet. Det sker konkret genom att en markägare lämnar in en intresseanmälan, för formellt skydd på egen fastighet, till Skogsstyrelsen eller Länsstyrelsen. Det finns vissa grundkrav på de områden som kan bli aktuella för skydd. Det anmälda området ska utgöra en skogsbiologisk värdekärna, dvs innehålla höga naturvärden, och vara minst tre hektar stort. Om grundkraven uppfylls kommer området att hanteras enligt de urvalsprinciper som beskrivs i denna strategi. Utförlig information om markägarinitiativ till formellt skydd finns att läsa i Skogsstyrelsens och Naturvårdsverkets anvisningar².

Skogsbolagen

De stora skogsbolagen, SCA Skog och Holmen Skog, har under en längre tid arbetat med ekologisk landskapsplanering för större landskapsavsnitt. SCA arbetar med en mångfaldspark och Holmen är i uppstartsarbete med det de kallar kunskapsskogar. Grundtanken med dessa utpekade landskap är att minst hälften av arealen ska avsättas för naturvårdsändamål och att man på resterande arealer tar en god naturhänsyn. Dialog med gemensamma fältbesök ihop med myndigheter och övriga intressenter genomförs eller planeras ske årligen.

² Naturvårdsverket och Skogsstyrelsen 2015. Formellt skydd av skog – införande av en kompletterande arbetsmetod.

Målbilder för god miljöhänsyn

Ett viktigt steg som tagits i en samverkande anda är *målbilderna för en god miljöhänsyn* som arbetats fram gemensamt mellan Skogsstyrelsen och skogsnäringen. En strävan bör vara att den naturhänsyn som tas i samband med brukande av skog ska förstärka och binda ihop frivilliga avsättningar och formellt skydd på bästa möjliga sätt.

Frivilliga avsättningar

Enligt Skogsstyrelsens statistik för Västerbotten omfattar de större markägarnas frivilliga avsättningar ca 88 900 ha till och med 2016³, siffran avser hela länet men absoluta merparten ligger nedanför den fjällnära gränsen. Arealen överstiger med god marginal det formella skyddet nedanför den fjällnära gränsen och utgör en mycket viktig del av bevarandearbetet i länet. Holmen Skog, SCA Skog, Sveaskog, Statens Fastighetsverk och Svenska kyrkan redovisar sina frivilliga avsättningar på sina hemsidor. God kunskap om var de befintliga frivilliga avsättningarna är belägna har bidragit till ett bättre underlag för strategiska analyser och i förlängningen bättre möjligheter att optimera kommande skyddsinsatser.

Enskilda markägare gör också frivilliga avsättningar t ex i samband med att gröna skogsbruksplaner upprättas. Avsättningarna är också ett viktigt bidrag till bevarandearbetet men de redovisas endast som en areal, inte med geografiskt läge. Därför har de inte varit möjliga att inkludera i analysarbetet. Skogsstyrelsen har uppskattat att avsättningarna på små- och mellanskogsbrukets marker uppgår till 42 500 ha i Västerbottens län inklusive den fjällnära skogen⁴.

De senaste uppgifterna som redovisats anger att det i hela länet finns 143 000 ha frivilliga avsättningar till och med 2018 inom samtliga markägarkategorier vilket utgör 4,4 % av den produktiva skogsmarken⁵.

Staten som markägare

Statens Fastighetsverk (SFV) och Sveaskog har, i egenskap av statligt verk och statligt ägt bolag, en särskild roll som föredöme vad gäller miljöansvar. Sveaskog har tre ekoparker i länet inom vilka de målklassade arealerna räknas som formella avsättningar. Här förs en fortlöpande dialog med årliga möten i fält mellan Skogsstyrelsen, Länsstyrelsen och Sveaskog. SFV har en mycket stor andel frivilliga avsättningar. Sammantaget bedöms utvecklad samverkan kring bevarandet av värdefulla skogar på statens marker vara en viktig del i det strategiska arbetet med områdesskydd i Västerbotten.

Myndighetssamverkan

Skogsstyrelsen och Länsstyrelsen ska samverka fortlöpande för att nå ett optimalt resultat på områdesskyddet. Myndigheterna bör även ha gemensamma utbildningar och kalibreringar för att skaffa sig ökad kunskap och nå samsyn om vad som är höga naturvärden och skyddsvärd natur.

Kommuner

Kommunerna har genom ansvaret för den fysiska planeringen en nyckelroll när det gäller att planera så att olika miljökvalitetsmål och friluftsmål uppnås. Dialog och samarbete med aktörer som äger tätortsnära skog är en viktig del av arbetet. Länsstyrelsen och Skogsstyrelsen ska vara ett aktivt stöd för kommunerna i arbetet med områdesskydd. Kommunalt bildade

³ Skogsstyrelsen, Meddelande 4 2017, Avrapportering av regeringsuppdrag om frivilliga avsättningar

⁴ Skogsstyrelsen, Meddelande 4 2017, Avrapportering av regeringsuppdrag om frivilliga avsättningar

⁵ Skogsstyrelsen, Rapport 18 2019, Statistik om formellt skyddad skogsmark, frivilliga avsättningar, hänsynsytor samt improduktiv skogsmark, Redovisning av regeringsuppdrag

skyddsområden är viktiga för människors rekreation, hälsa och utbildning. Höga naturvärden som ligger tätortsnära ges särskild prioritet, se vidare kapitel 3, *Värdekärnor nära tätorter*.

Kommuner kan söka bidrag hos länsstyrelsen för lokala naturvårdssatsningar (LONA). Exempel på åtgärder som kan beviljas stöd är inventering av värdefull natur och framtagande av underlag för bildande av kommunala natur- och kulturresevat. Kommunerna kan också få bidrag från naturvårdsverket för markåtkomst vid bildande av kommunala naturreservat.

3 Arealmål för områdesskydd

Nyheterna jämfört med den regionala strategin från 2005 kan sammanfattas i följande punkter:

- Etappmål för formellt skydd i hela landet - 150 000 hektar skogsmark
- Etappmål för formellt skydd i Västerbottens län - 14 200 hektar skogsmark
- Etappmål för frivilliga avsättningar hela landet - 200 000 hektar skogsmark

Det gamla arealmålet för formellt skydd, delmål 1, som skulle vara uppnått till 2010 ersattes 2012 av ett etappmål för hela landet på 150 000 ha skogsmark. Fördelningen av etappmålet mellan länen är baserat på andel kända värdekärnor utanför formellt skydd och fördelat på länsnivå av Naturvårdsverket och Skogsstyrelsen gemensamt.

Etappmålet för Västerbottens del redovisas i tabell 1. Den upparbetade arealen utgörs av beslutade naturreservat och biotopskydd samt tecknade naturvårdsavtal.

Tabell 1. Etappmålet areal skogsmark i Västerbotten, hur mycket som är skyddat hittills och hur mycket som återstår att skydda fördelat på myndighet. Arealerna är avrundade till jämna 100-tal.

	Länsstyrelsens ansvar (ha)	Skogsstyrelsens ansvar (ha)	Total areal skogsmark (ha)
Etappmål 2012–2020	12 100	2 100	14 200
Upparbetad areal 2012–2018	7 700	1 200	8 900
Återstår att skydda 2019–2020	4 400	900	5 300

Vid utgången av 2018 har tre fjärdedelar av etappmålperioden 2012–2020 passerat och vi har skyddat 8 900 av de 14 200 ha skogsmark, vilket utgör 63% av målet. Bedömningen är att det kommer att återstå en del av etappmålet vid utgången av 2020. I övrigt kvarstår i stort de övergripande slutsatserna från Länsstyrelsens utvärdering av arbetet med delmål 1⁶, mer skog behöver skyddas. Vi bör ha fortsatt fokus på skydd i värdestrakter och nätverk för att möjliggöra skapandet av en grön infrastruktur. Arbetet med att uppnå en bättre representativitet behöver också fortsätta, eftersom det fortfarande råder en stor obalans mellan de naturgeografiska regionerna, med en stark förskjutning åt väster i länet.

Etappmålet för frivilliga avsättningar på riksnivå sattes till 200 000 ha för samma period, det vill säga 2012–2020. Detta mål är inte regionaliserat. Målet kommer inte att nås enligt Skogsstyrelsens uppföljning⁷ som visar att arealerna frivilliga avsättningar inte har ökat sedan 2010.

⁶ Har vi nått målet när vi nått målet? ingår i Länsstyrelsens meddelandeserie nr 14, 2012

⁷ Skogsstyrelsen, Meddelande 4 2017, Avrapportering av regeringsuppdrag om frivilliga avsättningar

4 Urval av områden för skydd

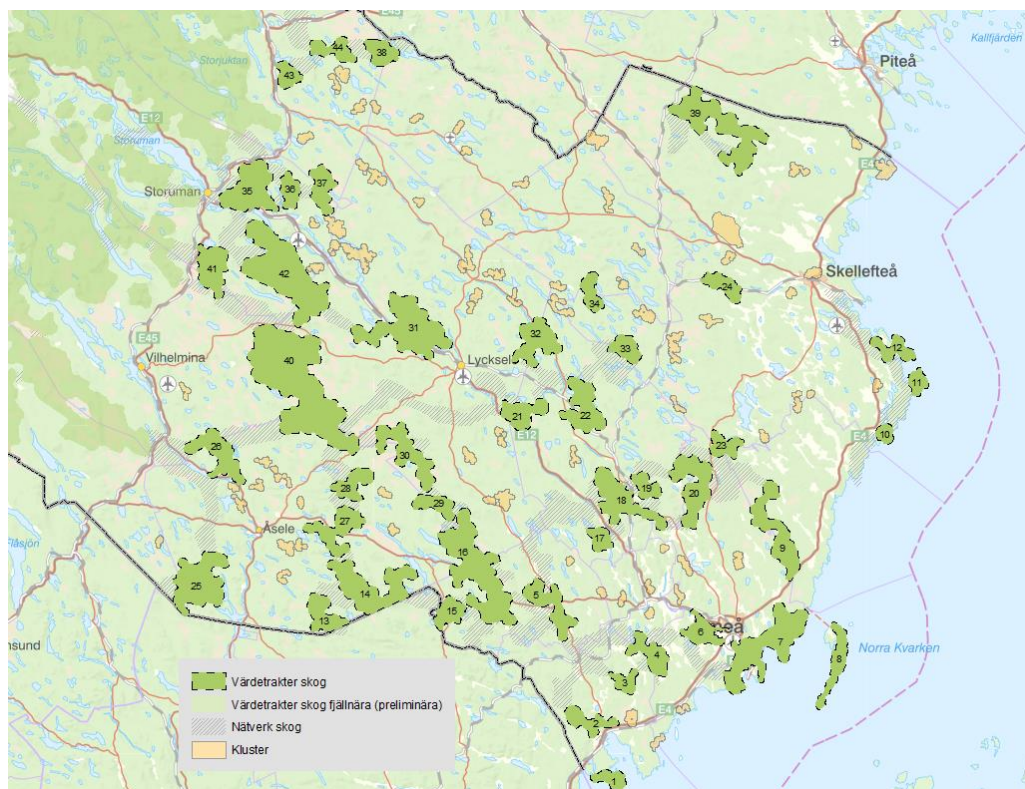
Utgångspunkter och tillvägagångssätt för hur områden väljs ut för skydd överensstämmer i allt väsentligt med hur dessa beskrivs i regional strategi 2005. Grunden för arbetet är en värdebaserad ansats vilken innebär att de skogsbiologiskt mest skyddsvärda områdena ska bevaras.

Nyheter jämfört med den regionala strategin från 2005 kan sammanfattas i följande punkter:

- Värdeotrakterna har reviderats
- Nätverk mellan värdeotrakter har tagits fram
- Kluster med värdekärnor har tagits fram
- Värdekärnor nära tätorter ska prioriteras
- Brukningsenheter med hög andel nyckelbiotop ska prioriteras
- Reviderad poängmodell för prioritering av områden för skydd

Värdeotrakter, nätverk och kluster

I den regionala strategin 2005 presenterades 26 värdeotrakter för Västerbottens län nedan gränsen för fjällnära skog. Under perioden 2015 till 2018 har Länsstyrelsen, inom ramen för arbetet med grön infrastruktur, tagit fram metoder för landskapsanalyser⁸, uppdaterat underlagsmaterial samt i samverkan med Skogsstyrelsen tagit fram reviderade värdeotrakter för hela länet. Värdeotrakterna har remitterats och fastställts med den regionala handlingsplanen för grön infrastruktur⁹. För länet (nedan det fjällnära området) har 44 värdeotrakter pekats ut, figur 1.



Figur 1. Kartan visar reviderade värdeotrakter, nätverk och kluster, nedan det fjällnära området, inom Västerbottens län.

⁸ Grön infrastruktur i det boreala skogslandskapet, Länsstyrelsen Västerbotten, 2016.

⁹ Regional handlingsplan för grön infrastruktur i Västerbottens län, Länsstyrelsen i Västerbotten 2019

I tabell 2 redovisas grundläggande data för värdeetrakterna så som skogsareal, areal värdekärna och bevarandestatus. Beskrivningar med mer utförlig information för de olika värdeetrakterna kommer att sammanställas och finnas tillgängliga på myndigheternas hemsidor. Dessa dokument kommer förutom beskrivningar av naturvärden och viktiga skogliga bevarandevärden även att innehålla förslag till åtgärder. Det handlar om rekommendationer för formellt skydd och frivilliga avsättningar, men även om förslag till åtgärder för restaurering, skötsel och hänsyn.

Tabell 2. Översikt över reviderade värdeetrakter som avgränsats nedan gränsen för fjällnära skog, jämför figur 1. För värdekärnor skog anges total areal och andel av produktiv skogsmark inom värdeetrakten. Bevarandestatus anges som andel formellt skydd (FS), frivillig avsättning (FA) och oskyddad värdekärna (OV) av produktiv skogsmark inom värdeetrakten.

Värdeetrakt (ID)	Natur-geogr. reg.	H.ö.h. (m)	Prod. skogsmark (ha)	Värdekärnor skog				
				Total areal (ha)	Andel av prod. skogsmark (%)	Bevarandestatus		
						FS (%)	FA (%)	OV (%)
1. Kronören	29	0–20	1 400	820	59	43	0	16
2. Lögdeälven	29	0–210	5 520	920	17	8	4	5
3. Torrböle	29	40–150	2 880	720	25	11	0	14
4. Hössjö	29	50–250	7 140	1 580	22	9	6	7
5. Öreälven - Ångermanbalen	29	100–490	9 740	1 640	17	8	3	6
6. Nedre Umeälven	29	0–180	5 040	1 000	20	5	0	15
7. Umekusten	29	0–60	13 020	2 680	21	16	0	5
8. Holmön	29	0–20	2 620	1 940	74	73	0	1
9. Berga - Sjulsmyrans	29	40–200	9 780	1 480	15	5	7	3
10. Avanäset	29	0–60	1 300	320	25	8	0	17
11. Bjuröklubb	29	0–50	1 620	580	36	26	0	10
12. Skallön - Malören	29	0–30	3 560	740	21	11	0	10
13. Mesjödalen	30	330–580	6 100	1 500	24	8	11	5
14. Björnlandet	30	250–570	15 740	4 200	27	20	4	3
15. Pelleberget - Sexberget	30	240–500	4 840	920	19	4	8	7
16. Käringberget	30	160–590	26 500	7 260	27	21	4	2
17. Stenbacksberget	30	140–350	3 660	480	13	7	5	1
18. Kulbäcksliden - Omagaliden	30	100–400	13 060	1 620	12	7	1	4
19. Svartberget - Krycklan	30	120–350	4 180	760	18	3	3	12
20. Stora Orrberget - Isklinten	30	140–390	11 640	1 840	16	9	3	4
21. Tjäderberget	30	170–380	6 500	2 220	34	16	12	6
22. Skatan	30	190–430	9 260	2 840	31	29	0	2
23. Bjursjöaltaret	30	190–350	4 360	540	12	3	5	4
24. Finnforsfallet	30	80–270	4 420	480	11	2	1	8
25. Stenbithöjden	32	290–660	15 740	3 460	22	12	7	3
26. Aspsjöskullen	32	310–640	9 540	2 200	23	15	4	4
27. Nordansjöberget - Vammasjön	32	300–580	9 540	1 380	14	7	5	2
28. Grovsjöbrännan - Åliden	32	300–580	5 840	1 360	23	4	9	10
29. Stor-Rotliden - Vargen	32	340–570	3 920	780	20	14	4	2
30. Hornmyrskogen	32	360–580	9 140	1 920	21	11	8	2
31. Trolltjärnen - Bålforsberget	32	210–480	21 660	2 440	11	4	5	2
32. Mårdsele	32	190–490	9 620	1 320	14	8	4	2
33. Vitberget	32	250–490	4 320	1 440	34	17	9	8
34. Tvärliden	32	260–440	4 160	540	13	4	5	4
35. Forsviksberget	32	280–570	12 680	2 760	22	1	14	7
36. Lill-Orrliden	32	270–510	3 980	640	16	3	11	2
37. Lycksamyran	32	290–420	3 740	1 520	41	38	2	1
38. Stor-Granberget - Bockträsk	32	410–630	3 620	720	20	1	19	0
39. Byskeälven	32	170–400	18 860	2 860	15	4	6	5
40. Stöttingfjället	33.	390–710	33 140	15 260	46	31	4	11
41. Skarvsjömyran	33.	420–620	3 280	1 220	37	25	4	8
42. Jovan	33.	270–650	26 700	9 740	36	29	5	2
43. Abmoberget	33.	340–660	2 680	920	35	1	25	9
44. Smalaken	33	340–640	4 320	920	21	10	10	1

Tillsammans med värdestrakterna har Länsstyrelsen också tagit fram ett nätverk för skyddsvärda skogar utifrån genomförda landskapsanalyser. Nätverket visar var i landskapet (se figur 1) det finns störst förutsättningar att uppnå konnektivitet (förutsättningar för spridning av arter) mellan värdestrakterna.

De uppdaterade värdestrakterna och nätverket kommer att vara ett mycket viktigt underlag för prioritering och lokalisering av kommande bevarandearbete. Myndigheterna avser att lokalisera huvuddelen av sina skyddsinsatser till i första hand värdestrakter och i andra hand nätverket.

Aktörer som verkar i delar av länet som inte berörs av värdestrakter eller nätverket bör i första hand lokalisera sina skyddsinsatser till kluster, figur 1. Klustren är en produkt från de genomförda landskapsanalyserna i länet och är värdekärnor som ligger inom högst 1 km avstånd från varandra och tillsammans utgör minst 100 ha.

Värdekärnor nära tätorter

Utifrån målen för friluftslivet ska människors möjlighet till rekreation och friluftsliv i skogar nära tätorter säkerställas. Tätortsnära områden prioriteras därför i strategin. Det gäller värdekärnor av skog som ligger inom 500 meter från en tätort. Med en tätort menas här sammanhängande bebyggelse med minst 200 invånare. Då frågan uppstår om skydd av tätortsnära värdekärnor ska alltid dialog med kommunen inledas i ett tidigt skede.

Brukningensheter med hög andel nyckelbiotop

Brukningensheter där mer än 5 % av arealen och minst 3 ha utgörs av nyckelbiotop ska prioriteras för formellt skydd. Detta gäller i första hand för den del av arealen nyckelbiotop som överstiger 5 % av brukningensheten. För perioden 2016 – 2020 finns ett nationellt mål att formellt skydda minst 12 000 ha nyckelbiotoper på nyckelbiotopsrika brukningensheter. Målet riktas mot små- och medelstora brukningensheter (<5 000 ha). Skogsstyrelsen och Länsstyrelsen ska ta initiativ till formellt skydd av nyckelbiotoper på de brukningensheter som har högst andel eller störst areal nyckelbiotop. Samtidigt ska myndigheterna prioritera formellt skydd på de brukningensheter där arealen nyckelbiotop överstiger 5 % i de fall en markägare lämnat in en intresseanmälan om formellt skydd för den aktuella nyckelbiotopen.

Prioriteringarna enligt ovan tillämpas även för nyckelbiotoper som inte skulle ha blivit prioriterade för formellt skydd inom etappmålet enligt prioriteringsmodellen (se tabell 3).

Reviderad poängmodell för prioritering av områden för skydd

För att bedöma vilka områden som ska prioriteras för skydd och avsättning görs en sammanvägning av skogsbiologiska bevarandevärden och andra bevarandevärden. Poängmodellen för hur detta går till har förändrats något sedan regional strategi 2005 och presenteras i tabell 3 nedan. Utgångspunkten är även fortsättningsvis att formellt skydd ska utgå från en skogsbiologisk värdekärna. För varje värderingsgrund (A till D) ges 2 poäng om kriterierna är uppfyllda, annars ges 0 poäng. För värderingsgrund E ges 1 poäng vid uppfyllt kriterium, annars 0 poäng.

Tabell 3. Poängmodell för prioritering av skyddsvärda områden enligt Nationell strategi för formellt skydd av skog, 2017.

Värderingsgrund	Värderingsgrund	Poäng	Kriterium
A	Naturvärden på beståndsnivå	2	Bedöms tillhöra länets bättre hälft (med länets bättre hälft avses de bästa 50 procenten av alla kända oskyddade områden med höga naturvärden/värdekärnor.)
B	Områdets långsiktiga ekologiska funktionalitet	2	Större än 100 ha, inom värde-trakt/kluster eller i värdenätverk
C	Områdets innehåll av prioriterade skogstyper (avser skogstyper som är dåligt representerade inom formellt skyddade områden, skogstyperna finns redovisade i regional strategi från 2005)	2	Mer än hälften av arealen utgörs av prioriterad skogstyp.
D	Tätorts nära läge	2	Värdekärna helt eller delvis inom 500 m från tätortsavgränsning enligt SCB:s definition.
E	Synergier mellan skogsbiologiska värden och värden i andra miljö kvalitetsmål och allmänna intressen	1	Starka synergier
Maximal poäng		9	

5 Val av lämplig bevarandeform

Miljöbalkens regelverk och förordningen om områdesskydd utgör grunden för myndigheternas arbete med formellt skydd av naturreservat och biotopskydd. När det gäller naturvårdsavtal utgår dessa från Jordabalken. Skyddsvärda skogar kan också bevaras genom frivilliga avsättningar utifrån markägarens eget initiativ. Grundtanken med strategin är att formellt skyddade områden i kombination med frivilliga avsättningar och god hänsyn vid skogsbruksåtgärder ska samverka och därmed öka möjligheten att uppnå miljö kvalitetsmålet levande skogar. För ett kostnadseffektivt och framgångsrikt arbete med formellt skydd bör den mest lämpliga skyddsformen användas för varje enskild värdekärna. En bra dialog med markägare och mellan myndigheterna är en viktig del i arbetet och valet av skyddsform ska om möjligt anpassas efter markägarens önskemål. Skogsstyrelsen arbetar främst med formellt skydd inom småskogsbruket medan länsstyrelsen arbetar med alla markägarkategorier.

Nyheter jämfört med den regionala strategin från 2005 kan sammanfattas i följande punkter:

- Ersättningen för naturreservat och biotopskydd har höjts
- Ersättningen för naturvårdsavtal har höjts och förändrats
- Numera kan även Länsstyrelsen teckna naturvårdsavtal i skog
- Naturvårdsavtal kan tecknas för sociala värden
- Fastighetsavtal är en ny typ av naturvårdsavtal

Naturreservat

Naturreservat kan inrättas av både länsstyrelsen och kommunerna. Kommunerna har via Länsstyrelsen möjlighet att söka bidrag hos Naturvårdsverket för 50 % av kostnaderna för markåtkomsten i samband med reservatsbildningen. Det gäller kostnader för inträngsersättning, värdeminskning på egen mark, värdering och förhandling,

Ersättningen till markägaren utgörs vanligen av intrångsersättning, men i vissa fall köper staten marken. Det alternativ som väljs beror på markägarens önskemål. Intrångsersättningen ska motsvara den minskning av den aktuella fastighetens marknadsvärde som intrånget orsakar. Ersättningen för naturreservat har förändrats jämfört med när den regionala strategin från 2005 togs fram. Det har tillkommit ett påslag på 25 % utöver fastighetens minskade marknadsvärde. Det innebär att markägaren sedan 1 augusti 2010 ersätts med 125 % av marknadsvärdesminskningen.

Processen kring bildande av naturreservat beskrivs av Naturvårdsverket i en fastställd vägledning¹⁰, vilken i första hand riktar sig till länsstyrelserna och kommunerna. Planering och utformning av naturreservat beskrivs närmare i en annan vägledning från Naturvårdsverket som heter *Planering av naturreservat*¹¹.

Biotopskyddsområden

På mark som omfattas av bestämmelserna i skogsvårdslagen kan Skogsstyrelsen ta beslut om att bilda ett biotopskyddsområde. Även kommuner har möjlighet att bilda skogliga biotopskyddsområden. Det finns andra typer av biotopskydd som gäller på annan mark än skogsmark, men denna strategi omfattar enbart skogliga biotopskyddsområden.

Ersättningen för biotopskyddsområden utgörs av intrångsersättning, jämför stycket om naturreservat ovan.

Biotopskyddsområden bildas normalt av områden i storleksordningen 3–20 ha. De ska utgöras av enbart värdekärna och uppfylla kriterierna för någon av de 19 olika biotoptyper som beskrivs i förordningen om områdesskydd. De biotoptyper som är aktuella för Västerbottens del finns beskrivna i den regionala strategin från 2005 tillsammans med arbetsgången för bildandeprocessen. Dessutom har Skogsstyrelsen en rad vägledningar för arbetet med att bilda biotopskyddsområden¹².

Naturvårdsavtal

Naturvårdsavtal är ett frivilligt, civilrättsligt avtal som tecknas mellan staten och markägaren. Både Skogsstyrelsen, Länsstyrelsen och kommuner kan teckna naturvårdsavtal. Längden på avtalen är i regel 30, 40 eller 50 år, i speciella fall kan kortare avtalstider vara aktuella. Maxlängden för ett naturvårdsavtal är 50 år. Länsstyrelsen kan även i särskilda fall teckna korta naturvårdsavtal i väntan på utredning om hur ett långsiktigt skydd bör utformas.

Ersättning för ett naturvårdsavtal har förändrats ett antal gånger sedan förra strategin skrevs och ligger med nuvarande riktlinjer på 1,2 % av beräknat rotnetto per år som avtalet gäller, plus en engångssumma på 8000 kronor. För ett 50-årigt naturvårdsavtal blir ersättningen således 60 % av beräknat rotnetto + 8000 kronor.

¹⁰ Se Naturvårdsverket; <http://www.naturvardsverket.se/Stod-imiljoarbetet/Vagledning/Skyddade-omraden/Process-att-bilda-naturreservat/>.

¹¹ Planering av naturreservat – vägledning för beskrivning, indelning och avgränsning. Naturvårdsverket 2008 rapport 5788.

¹² SKSFS 2013:1:1 Skogsstyrelsens allmänna råd till 7 kap. 11 § miljöbalken (1998:808) och 6 § förordningen (1998:1252) om områdesskydd enligt miljöbalken m.m.

Rutin – Bildande av biotopskyddsområden. Skogsstyrelsens beslutsprotokoll 28/2014.

Biotopskyddsområden. Vägledning om tillämpning av 7 kapitlet 11 § miljöbalken. Naturvårdsverkets handbok 2012:1. December 2012.

Ett naturvårdsavtal kan innefatta flera olika biotyper och det kan även ingå mindre delar utvecklingsmark och skyddszon. För naturvårdsavtal finns ingen övre arealgräns, men området är normalt större än 3 ha.

Naturvårdsavtal kan också tecknas för områden med höga sociala värden, med eller utan biologisk värdekärna. Avtal som helt saknar biologisk värdekärna omfattas inte av denna strategi.

En ny speciell form av naturvårdsavtal som tillkommit är fastighetsavtal som kan tecknas av både Skogsstyrelsen och Länsstyrelsen. Ett fastighetsavtal kan tecknas på fastigheter med minst 15 % värdekärna. All skogsmark på fastigheten omfattas av avtalet. På de delar som är vanlig produktionsskog brukas skogen med miljöhänsyn enligt intentionerna i skogs- och miljöpolitiken, det vill säga motsvarande Skogsstyrelsens rådgivningsnivå. För värdekärnorna gäller samma principer som för ett vanligt naturvårdsavtal. Ersättningen till markägaren baseras endast på värdekärnorna och är densamma som för ett vanligt naturvårdsavtal.

När naturvårdsavtal tecknas finns en vägledning¹³ att vända sig till. Dessa riktlinjer är vägledande för myndigheterna och utgör även stöd för kommunernas arbete med naturvårdsavtal. Dessutom finns ett av Naturvårdsverket och Skogsstyrelsen gemensamt fastställt PM¹⁴ som syftar till att ge stöd och ramar för Skogsstyrelsens, länsstyrelsernas och kommunernas arbete med handläggning av naturvårdsavtal för områden med höga sociala värden. För beskrivning av arbetsgången gällande arbetet med naturvårdsavtal hänvisas till den regionala strategin från 2005.

Frivilliga avsättningar

Utgörs av områden som markägare på eget initiativ och utan ekonomisk kompensation väljer att avsätta för annat ändamål än produktion.

Skogsstyrelsen har definierat en frivillig avsättning som *ett område med sammanhängande produktiv skogsmark för vilket markägaren frivilligt har fattat beslut om att åtgärder som kan skada dess naturvärde, kulturmiljö och/eller sociala värden inte ska utföras. Området ska finnas dokumenterat i plan eller annan handling.*¹⁵

Frivilligt avsatt skog kan i vissa fall ligga inom formellt skyddade områden. Det rör sig främst om naturreservat som bildats på mark som ägs av någon av de större markägarna i länet. Vanligen rör det sig om en frivillig avsättning som fanns där innan reservatet bildades. Dessa områden inom formellt skydd räknas inte som frivilliga avsättningar, enligt Skogsstyrelsens definition.

För att på bästa sätt bidra till strategin är det lämpligt och önskvärt att frivilliga avsättningar uppfyller något eller flera av nedanstående punkter:

- utgörs i första hand av värdekärnor och i andra hand av utvecklingsmark
- förläggs till värdestrakt, nätverk eller i kluster av värdekärnor
- avsätts i anslutning till redan formellt skyddad värdekärna
- utgörs av prioriterad skogstyp.

¹³ Naturvårdsavtal – riktlinjer för tillämpning (2013). Naturvårdsverkets och Skogsstyrelsens gemensamt fastställda riktlinjer.

¹⁴ Naturvårdsavtal för områden med höga sociala värden (2014). Handläggning av naturvårdsavtal (2016). Skogsstyrelsens beslutsprotokoll 32:2016.

¹⁵ Skogsstyrelsen, Rapport 2019:18, Statistik om formellt skyddad skogsmark, frivilliga avsättningar, hänsynsytor samt improduktiv skogsmark – Redovisning av regeringsuppdrag.

6 Planer och utvärdering

Länsstyrelsen och Skogsstyrelsen ska löpande följa upp hur skyddsarbetet fortskrider. Uppföljning av skyddsarbetet sker genom ordinarie miljömålsuppföljning. Utöver det ska vi i Västerbotten särskilt följa upp hur skyddet utvecklas när det gäller dess funktionalitet och när det gäller hur samverkan fungerar mellan myndigheterna och övriga aktörer.

Nya ambitioner avseende uppföljning jämfört med den regionala strategin från 2005:

- Ta fram årliga *Genomförandeplaner* med samverkansaktiviteter
- Göra årlig uppföljning av skyddets funktionalitet och hur samverkan fungerar
- Översyn av strategin vid behov

Genomförandeplaner

Skogsstyrelsen och Länsstyrelsen tar fram årliga genomförandeplaner för att kunna styra arbetet mot uppsatta mål. Dessa planer bör bland annat behandla skyddets utformning, nivån på arbetet utifrån politiska beslut och budget, arbetsfördelning mellan myndigheterna, gemensamma aktiviteter och samverkansaktiviteter med övriga aktörer.

Årlig uppföljning

Myndigheterna ska genomföra årlig uppföljning av hur genomförda insatser bidragit till att nå uppsatta mål. Uppföljningen ska dels ske på *områdesnivå*, dels inriktas på *funktionalitet*, utifrån värdetrakter och nätverk. Därutöver ska uppföljning ske av hur *samverkan* har fungerat mellan myndigheter och övriga aktörer. Resultaten från uppföljningen ska ligga till grund för kommande genomförandeplaner.

Översyn av strategin

Den nu fastställda strategin kommer att vara vägledande för områdesskydd till dess att nya förutsättningar motiverar en omprövning. Dessa nya förutsättningar kan till exempel utgöras av resultat från den årliga uppföljningen av skyddsarbetet, nationella uppföljningen av miljö kvalitetsmålen, nya data om förändringar av biologisk mångfald i skogslandskapet, nya politiska beslut eller nya nationella vägledningar. Skogsstyrelsen och Länsstyrelsen ska ta ställning till om gällande strategi är aktuell eller om den bör ses över och revideras.