



Länsstyrelsen
Västerbotten

Plan

2021-06-17

Diarienummer
452-5446-2020

1(18)

Plan för övertagande av kommunal räddningstjänst

2021-06-17

Förord

Samtliga räddningstjänster i Norr- och Västerbotten har tillsatt en arbetsgrupp för att arbeta vidare med vad ett gemensamt ledningssystem innebär för Norr- och Västerbotten och hur ett gemensamt ledningssystem ska kunna se ut för dem. Vid ett beslut från länets kommuner om att ingå i ett sådant ledningssystem måste denna plan revideras, främst delarna kring räddningstjänstens ledningsstruktur.

2021-06-17

Innehåll

| | |
|--|----|
| Förord..... | 2 |
| Bilagor..... | 4 |
| 1. Inledning | 5 |
| 1.1 Syfte | 5 |
| 1.2 Revidering av planen..... | 5 |
| 1.3 Legala förutsättningar | 6 |
| 1.4 Vad innebär ett övertagande av kommunal räddningstjänst? | 6 |
| 1.5 Länsstyrelsens presumtiva räddningstjänstansvariga (PRA) | 7 |
| 2. Regionala förhållanden | 8 |
| 2.1 Länets räddningstjänster..... | 8 |
| 2.2 Samverkan i länet..... | 8 |
| 2.3 Geografi..... | 9 |
| 2.4 Tänkbara scenarion | 10 |
| 2.4.1 Översvämningar och höga flöden | 11 |
| 2.4.2 Dammbrott | 11 |
| 2.4.3 Omfattande skogsbrand..... | 12 |
| 2.4.4 Oljepåslag som påverkar flera kustkommuner samtidigt..... | 12 |
| 2.5 Utbildning och övning | 12 |
| 3. Innan beslut fattas | 12 |
| 3.1 Process vid situationer som <i>kan</i> föranleda ett övertagande av kommunal räddningstjänst | 12 |
| 4. Övertagande | 14 |
| 4.1 Beslut om övertagande av räddningstjänst..... | 14 |
| 4.2 Länsstyrelsen organisationsstruktur | 14 |
| 4.2.1 Länsledning | 14 |
| 4.2.3 Krisledningsgruppen | 15 |
| 4.2.4 Länsstyrelsens stab..... | 15 |
| 4.2.5 Räddningstjänstansvarig | 15 |
| 4.2.6 Räddningstjänstens stab | 16 |
| 4.3 Placering av regional räddningstjänstledning | 16 |
| 4.4 Stabsarbetet i den regionala räddningstjänstledningen | 16 |
| 4.5 Samverkanspersoner länsstyrelsens stab – regional räddningstjänstledning | 16 |
| 4.6 Teknik och samband | 17 |

2021-06-17

| | |
|---|----|
| 4.7 WIS | 17 |
| 4.8 SOS Alarm | 17 |
| 4.9 Rakel | 17 |
| 5. Avveckling av organisationen och frånträdande av ansvar för räddningstjänst | 17 |
| 6. Information till allmänheten..... | 18 |

Bilagor

Bilaga 1 Beslutsstöd för övertagande av kommunal räddningstjänst

Bilaga 2 Beslutsmall övertagande av räddningstjänst och utseende av räddningstjänstansvarig

Bilaga 3 Beslutsmall upphävande av beslut om övertagande

Bilaga 4 Beslutsmall timanställning räddningstjänstansvarig

2021-06-17

1. Inledning

Länsstyrelsen krisledningsplan utgör myndighetens generella plan där myndighetens ansvar, ledningsprinciper, kris- och krigsorganisation beskrivs i stort. Planen beskriver även samverkan mellan länets aktörer under en samhällsstörning inklusive kriskommunikation. Till krisledningsplanen finns andra planer som komplement till grundplanen avseende specifika situationer eller typhändelser, plan för övertagande av räddningstjänst är en av dem.

1.1 Syfte

Vid omfattande räddningsinsatser i kommunal räddningstjänst får en länsstyrelse vid behov ta över ansvaret från den kommunala räddningstjänsten i berörda kommuner. Detta dokument beskriver processen i Västerbottens län vid situationer som *kan* föranleda ett övertagande av kommunal räddningstjänst, samt hur regional räddningstjänstledning i händelse av ett övertagande av kommunal räddningstjänst ska organiseras. Planen ska utgöra ett stöd för Länsstyrelsens krisorganisation och Länsstyrelsens presumtiva räddningstjänstansvariga vid en sådan händelse.

Planen har remitterats till berörda kommuner och myndigheter inför framtagande av denna plan.

1.2 Revidering av planen

Planen fastställs av landshövdingen. Länsstyrelsens beredskapsdirektör ansvarar för att planen granskas årligen och revideras vid behov. Mindre revideringar av planen och justeringar av bilagor fastställs av beredskapsdirektören.

2021-06-17

1.3 Legala förutsättningar

Lagen (2003:778) om skydd mot olyckor (LSO) 4kap 10§ ger ett utrymme för länsstyrelsen att överta ansvaret för kommunal räddningstjänst i vissa situationer. Detta förtydligas i förordning (2003:789) om skydd mot olyckor

Förordning (2003:789) om skydd mot olyckor

Övertagande av ansvaret för räddningstjänsten i vissa fall

33 § Fordras omfattande räddningsinsatser i kommunal räddningstjänst, får länsstyrelsen ta över ansvaret för räddningstjänsten i de kommuner som berörs av insatserna. Om räddningsinsatserna även innefattar statlig räddningstjänst, skall länsstyrelsen ansvara för att räddningsinsatserna samordnas.

Om flera län berörs av räddningsinsatser som avses i första stycket får länsstyrelserna komma överens om vilken länsstyrelse som får ta över ansvaret för räddningstjänsten i kommunerna. Om räddningsinsatserna även innefattar statlig räddningstjänst skall länsstyrelserna komma överens om vilken länsstyrelse som skall ansvara för att räddningsinsatserna samordnas.

34 § En länsstyrelse ska efter att ha hört kommunerna i länet och berörda myndigheter upprätta de planer som länsstyrelsen behöver för att kunna utöva sitt ansvar enligt 33 §.

Länsstyrelsen ska informera allmänheten om innehållet i planerna.

Myndigheten för samhällsskydd och beredskap får meddela föreskrifter om innehållet i planerna. Förordning (2008:1220).

(FSO):

Observera att lagstiftningen i detta fall säger *får* ta över ansvaret, inte *ska*. Länsstyrelsens utgångspunkt vid bedömning av ett eventuellt övertagande är det nationella målet för räddningstjänst, LSO 1 kap. 3 §: *Räddningstjänsten skall planeras och organiseras så att räddningsinsatserna kan påbörjas inom godtagbar tid och genomföras på ett effektivt sätt.*

Ett övertagande av ansvaret för räddningstjänsten ska bara göras om det bedöms ge bättre förutsättningar att effektivt genomföra räddningsinsatserna i det berörda området. Planeringen utgår från de regionala förhållandena som finns i Västerbotten och omfattar behovet av att upprätthålla samhällsviktiga funktioner så som vatten- och elförsörjning, kommunikation, skolor, vård och omsorg mm.

1.4 Vad innebär ett övertagande av kommunal räddningstjänst?

Ett övertagande innebär att Länsstyrelsen övertar hela ansvaret för kommunal räddningstjänst i den eller de berörda kommunerna, inte bara för en viss räddningsinsats. Det innebär att Länsstyrelsen har ansvar för organisation

2021-06-17

och hantering både av de räddningsinsatser som har föranlett ett övertagande och för att det finns en beredskap och förmåga att hantera andra händelser som kräver räddningsinsatser i berörd/a kommun/er så länge övertagandet varar.

- Ett övertagande innebär i Västerbottens län att Länsstyrelsen utser en person med erforderlig kompetens som räddningstjänstansvarig för berörd/a kommun/er. Denne person har mandat att delegera räddningsledaruppdraget till behöriga personer efter egen bedömning.
- Ett övertagande innebär i Västerbottens län att räddningschef eller räddningschef i beredskap (RCB) i berörd/a kommun/er fortsätter att leda verksamheten inom sitt område men nu på mandat av och underställd/a Länsstyrelsens utsedda räddningstjänstansvarig.
- Ett övertagande i Västerbottens län tillför ett ledningsstöd till den/de berörda kommun/erna i form av Länsstyrelsens pool av presumtiva räddningstjänstansvariga.
- Ett övertagande möjliggör en smidigare och snabbare hantering och prioritering av både externa och interna resurser då räddningstjänsterna i berörd/a kommun/er står under samma befäl.
- Ett övertagande innebär *inte* att Länsstyrelsen tar över det ekonomiska ansvaret för kommunal räddningstjänst.
- Ett övertagande innebär *ingen automatisk* ökad tillgång till resurser. Personella och materiella resurser utifrån måste fortfarande begäras på samma sätt som vanligt.

Ovanstående utgår från vad ett övertagande av kommunalt räddningstjänstansvar innebär juridiskt och hur Länsstyrelsen Västerbotten valt att utifrån regionala förutsättningar och i samråd med länets aktörer tillämpa regelverket.

1.5 Länsstyrelsens presumtiva räddningstjänstansvariga (PRA)

LSO 4 kap 10§ anger att ”Om en myndighet har tagit över ansvaret utses en räddningsledare av myndigheten”. Ett övertagande innebär att Länsstyrelsen övertar hela ansvaret för kommunal räddningstjänst i den eller de berörda kommunerna, inte bara för en viss räddningsinsats. Befogenheterna är att jämställa med en räddningschefs, dock utan det ekonomiska ansvaret. Därför används termen räddningstjänstansvarig för den person som Länsstyrelsen utser att leda den övertagna räddningstjänsten. Att använda termen räddningstjänstansvarig är i linje med kommande föreskrift från MSB.

I MSB:s allmänna råd MSBFS 2012:5 framgår det att Länsstyrelsen i sin planering bör förbereda och säkerställa vilka som kan komma ifråga som

2021-06-17

räddningsledare och andra ledningsfunktioner om länsstyrelsen tar över ansvaret för kommunal räddningstjänst. Den som Länsstyrelsen utser till räddningstjänstansvarig vid omfattande räddningsinsatser bör utöver räddningsledarbehörighet och grundläggande kompetens ha förmåga att leda större organisationer, ha god kunskap om länsstyrelsens roll, organisation och uppdrag i dessa situationer samt de regionala förhållandena.

Länsstyrelsen Västerbotten har avtal med ett antal utsedda presumtiva räddningstjänstansvariga från Umeåregionens brandförsvaret och Räddningstjänsten Skellefteå. I föreskedet används termen Länsstyrelsens presumtiva räddningstjänstansvariga för de som Länsstyrelsen har avtal med. Vid ett övertagande används termen räddningstjänstansvarig. Den räddningstjänstansvariga utser räddningsledare.

2. Regionala förhållanden

2.1 Länets räddningstjänster

I Västerbotten finns det 15 kommunala räddningstjänster som har olika typer av samverkan/samarbeten:

- Umeåregionens brandförsvaret, där ingår Umeå, Vindeln och Robertsfors och de har en gemensam nämnd för räddningstjänstfrågor. De har ett inre befäl som utövar systemledning från Luleå samt yttre chef som utgår från Umeå.
- Region 10, där ingår Lycksele, Åsele, Dorotea, Vilhelmina, Storuman, Sorsele, Arjeplog¹, Arvidsjaur², Malå och Norsjö i ett gemensamt samverkansområde för operativ ledning av räddningstjänst, de har gemensam RCB samt yttre chef.
- Vännäs, Bjurholm och Nordmaling har gemensam RCB.
- Skellefteå räddningstjänst. De har ett inre befäl som utövar systemledning från Luleå samt yttre chef som utgår från Skellefteå.

2.2 Samverkan i länet

I länet finns det en regional överenskommelse som handlar om hur länets aktörer som arbetar med krisberedskap ska arbeta tillsammans före, under och efter en samhällsstörning. De allra flesta av länets myndigheter som arbetar med krisberedskap står bakom överenskommelsen. Syftet med överenskommelsen är att skapa goda förutsättningar för länets

¹ Tillhör Norrbottens län

² Tillhör Norrbottens län

2021-06-17

krisberedskapsaktörer att kunna samverka vid en samhällsstörning som kräver samordnade insatser. Målet är att helheten av de gemensamma åtgärderna ska möta hjälpbehoven i samhället på bästa möjliga sätt, att samhällsviktiga funktioner upprätthålls inom länet samt att Västerbotten ska stå bättre förberett vid en framtida samhällsstörning.

Det gemensamma arbetet i länet utgår från en sammanhållen riskhanteringsprocess där brister och sårbarheter som identifierats i olika sammanhang förs in i en åtgärdslista, vilken är grunden för länets gemensamma arbete i före-skedet. Före en samhällsstörning sker gemensamma övningar, utbildningar och veckovisa möten. Om det under en samhällsstörning finns behov av samverkan kan Länsstyrelsen kalla till bedömningsmöte och/eller samverkanskonferens i syfte att uppnå ändamålsenlig inriktning och samordning. Efter en samhällsstörning utvärderar aktörerna i länet vad som gick bra och vad som måste förbättras.

Årligen har räddningscheferna i länet en gemensam träff där även Länsstyrelsen deltar. Ytterligare träffar genomförs om behov finns. En gång per år genomförs en gemensam räddningschefsträff för räddningscheferna i Norr- och Västerbotten. Detta då Norrbotten och Västerbotten har mycket samarbeten med varandra. Inför varje skogsbrandssäsong anordnar Länsstyrelsen en träff där räddningstjänsterna, skogsbolagen och skogsbrandflyget deltar.

2.3 Geografi

Västerbottens län har ca 270 000 invånare och en yta på 55 186 km². Länet består av 15 kommuner: Bjurholm, Dorotea, Lycksele, Malå, Nordmaling, Norsjö, Robertsfors, Skellefteå, Sorsele, Storuman, Umeå, Vilhelmina, Vindeln, Vännäs och Åsele.

Länet sträcker sig från kust till fjäll. Landskapet är varierande med ett slättlandskap vid norra Bottenviken med en karakteristisk landhöjningskust, ett inland som präglas av barrskogar och myrmarker samt i väst fjällområdets storslagna landskap med sjöar insprängda i fjälldalarna. Över hälften av länets yta utgörs av skogsmark och en procent av jordbruksmark. De fyra stora älvarna Skellefteälven, Umeälven, Vindelälven och Ångermanälven rinner genom länet. Skellefteälven och Ångermanälven har delar av sitt lopp i angränsande län.

Det finns sex järnvägsförbindelser, fem hamnar och ett stort vägnät med tre europavägar. Det finns sex flygplatser: Umeå är nationellt strategisk och

2021-06-17

Hemavan, Lycksele, Skellefteå och Vilhelmina är regionalt viktiga.³ Umeå flygplats är karantänsflygplats och Umeå hamn är karantänshamn. De två största hamnarna i Västerbotten är Umeå/Holmsund hamn och Skellefteå hamn.

I länet finns det 46 Seveso-verksamheter, varav sex av dessa är på högre kravnivån. Det finns många verksamheter i länet där olyckor kan få särskilt stora konsekvenser. Dessa är t ex kraftverksdammar, gruvor, anrikningsverk, bergtäkter, oljedepåer samt annan verksamhet som hanterar farliga kemikalier.⁴ Nästan alla större vägar är rekommenderade vägar för transport av farligt gods.

Utmärkande för länet i ett riskperspektiv är stora älvar med risk för översvämningar vid höga flöden, många kraftverksdammar med risk för dammhaveri, stora arealer skog som ger risk för omfattande skogsbränder och sårbarhet för telestörningar i främst inlandet. Långa avstånd, ojämn befolkningskoncentration och låg befolkningstäthet i stora delar av länet innebär särskilda förutsättningar för krishantering.

Inom länet finns ett trettiotal hälsocentraler och sjukstugor samt tre sjukhus. Ett regionsjukhus i Umeå samt två sjukhus i Skellefteå respektive Lycksele. Norrlands universitetssjukhus (NUS) har upptag från hela norra sjukvårdsregionen omfattande halva Sveriges yta.

2.4 Tänkbara scenarion

Enligt MSBFS 2012:5 bör Länsstyrelsen ta över ansvaret för kommunal räddningstjänst vid omfattande räddningsinsatser när en eller flera drabbade kommuner inte själva har förmågan att ensamma eller i samverkan med andra utföra räddningsinsatser på ett tillfredsställande och effektivt sätt i enlighet med de krav som LSO ställer. Något av följande förhållanden bör råda för att länsstyrelsen ska ta över ansvaret för kommunal räddningstjänst vid omfattande räddningsinsatser:

- Det ställs större krav på ledning än vad berörd/a kommun/er har förmåga/kapacitet till.

³ Näringsdepartementet, 2007. *Framtidens flygplatser – utveckling av det svenska flygplats-systemet* SOU 2007:70

⁴ Länsstyrelsen Västerbotten, *Register för farlig verksamhet* Arbetsmaterial 2012-06-11 samt enligt registret Sefari 2015-12-10

2021-06-17

- Berörda kommuner har stora svårigheter att samverka och samordna verksamheten sinsemellan eller med statliga myndigheter.
- Berörd/a kommun/er kan inte få överblick över eller tillgång till de resurser som är nödvändiga för insatsen.
- Det ställs så stora krav på uthållighet att berörd/a kommun/er inte klarar att upprätthålla sin beredskap.
- En eller flera kommuner begär att länsstyrelsen tar över ansvaret.

Utöver ovanstående ska det beaktas hur lång tid insatserna beräknas ta. Det är inte effektivt att implementera ett övertagande av ansvaret för kommunal räddningstjänst för en händelse med kort varaktighet. Ett övertagande av ansvaret för räddningstjänsten ska bara göras om det bedöms att det ger bättre förutsättningar att effektivt genomföra räddningsinsatserna i det berörda området.

Västerbottens län har ett antal särskilt utmärkande risker:

- Översvämningar och höga flöden
- Dammbrott
- Omfattande skogsbrand
- Oljepåslag som påverkar flera kustkommuner samtidigt

Andra större samhällsstörningar kan uppstå.

2.4.1 Översvämningar och höga flöden

I Sverige är dödsfall i samband med översvämningar mycket ovanliga, men de materiella skadorna på byggnader och infrastruktur kan bli stora och kostnaderna för samhället betydande. Översvämningar och höga flöden bedöms kunna ge konsekvenser för:

- Människors liv och hälsa
- Ekonomiska värden och miljö
- Samhällets funktionalitet

2.4.2 Dammbrott

ett dammhaveri i en damm med dammsäkerhetsklass A orsaka stora påfrestningar på hela samhället och därmed också många samhällssektorer med samhällsviktiga verksamheter. Dammhaveri bedöms kunna ge konsekvenser för:

- Människors liv och hälsa
- Ekonomiska värden och miljö
- Samhällets funktionalitet

2021-06-17

2.4.3 *Omfattande skogsbrand*

De ekonomiska konsekvenserna av en skogsbrand blir ofta större än påverkan på liv och hälsa. Påverkan på samhällets funktionalitet består i en direkt effekt på verksamheten för framförallt räddningstjänsten men även andra aktörer som behöver agera under en stor skogsbrand/omfattande skogsbränder. Det handlar om att händelsen tar i anspråk stora personella och materiella resurser över en längre tid, tid för återhämtning och att hanteringen av en utdragen händelse ger undanträngningseffekter på ordinarie verksamhet. Stor skogsbrand bedöms kunna ge konsekvenser för:

- Människors liv och hälsa
- Ekonomiska värden och miljö
- Samhällets funktionalitet

2.4.4 *Oljepåslag som påverkar flera kustkommuner samtidigt*

Även ett mindre oljepåslag på kust blir en väldigt omfattande och utdragen händelse där sanering kan pågå i flera år efteråt. Utsläpp av farligt ämne till havs bedöms kunna ge konsekvenser för:

- Ekonomiska värden och miljö
- Samhällets funktionalitet

2.5 **Utbildning och övning**

Länsstyrelsen ska årligen bedöma behovet av utbildnings- och övningsinsatser kopplade till de förmågor som krävs utifrån planen. Utbildnings- och övningsplan finns i ett separat dokument.

3. **Innan beslut fattas**

3.1 **Process vid situationer som *kan* föranleda ett övertagande av kommunal räddningstjänst**

Vid händelser som innebär eller kan leda till omfattande och utdragna räddningsinsatser ska Länsstyrelsen tillsammans med berörda kommuner och andra myndigheter värdera vilken strategi som bedöms ge det mest effektiva genomförandet av räddningsinsatserna. Det finns tre huvudsakliga alternativ:

- Kommunerna arbetar enligt ordinarie struktur.
- Länsstyrelsen bistår kommunerna med olika slags stöd för att underlätta hanteringen av räddningsinsatserna utan att överta ansvaret för kommunal räddningstjänst. (Exempelvis stöd att mäkla förstärkningsresurser eller aktivera ISF-stöd för analyshjälp.)

2021-06-17

- Länsstyrelsen övertar ansvaret för kommunal räddningstjänst i en eller flera kommuner.

Om det uppstår en situation där ett övertagande av kommunal räddningstjänst kan vara ändamålsenligt är det viktigt att tidigt värdera situationen ur det perspektivet. Här är Länsstyrelsens PRA en viktig resurs och ska tidigt involveras vilket sker genom att Länsstyrelsens TiB bjuder in en eller flera PRA till bedömningsmöten och samverkanskonferenser. Det finns flera syften med detta:

- PRA blir tidigt insatt i händelsen och kan mentalt förbereda sig om ett övertagande blir aktuellt.
- PRA kan med sin kompetens i området bidra till en kvalificerad bedömning av situationen.
- PRA kan bistå berörd/a kommun/er utan ett beslut om övertagande och ge tillräckligt stöd för att situationen ska kunna hanteras effektivt utan att Länsstyrelsen behöver överta ansvaret för kommunal räddningstjänst.

Vid regional samverkanskonferens ställs frågan om detta är en händelse där övertagande av ansvar för kommunal räddningstjänst behöver bedömas. Om någon eller några aktörer ser behov av detta ska det kallas till en särskild samverkanskonferens för att värdera denna fråga. Vid en sådan samverkanskonferens ska följande aktörer och funktioner bjudas in:

- Räddningschef/RCB och kommunchef från berörd/a kommun/er.
- Minst en PRA-representant.
- Polismyndigheten Region Nord.
- Region Västerbotten.
- Länsstyrelsen, ska helst representeras av beredskapsdirektör, stabschef, kommunikatör och en sakkunnig i räddningstjänstfrågor.
- Eventuellt annan berörd aktör (t ex Försvarsmakten, vattenregleringsföretag och kraftbolag vid risk för dammbrott) som kan förväntas bidra till bedömningen/ha viktiga intressen som behöver vägas in.

Vid den särskilda samverkanskonferensen ska det diskuteras hur räddningsinsatserna bäst kan hanteras. Vid värdering av om en händelse motiverar ett övertagande av ansvar för kommunal räddningstjänst finns ett beslutsstöd (se bilaga 1, *Beslutsstöd för övertagande av kommunal räddningstjänst*) som tar upp olika aspekter som ska beaktas.

2021-06-17

Om bedömningen efter den särskilda samverkanskonferensen är att Länsstyrelsen bör överta ansvaret för kommunal räddningstjänst, eller det råder oenighet i bedömningen, ska ärendet föredras för länsledningen som fattar beslut i frågan. Det bör vara väldigt särskilda omständigheter om Länsstyrelsen fattar ett beslut om övertagande om berörd/a kommun/er motsäger sig ett övertagande.

Obs – särskild samverkanskonferens för att värdera hur räddningsinsatserna bäst kan hanteras kan genomföras flera gånger under en händelse beroende på hur den utvecklar sig.

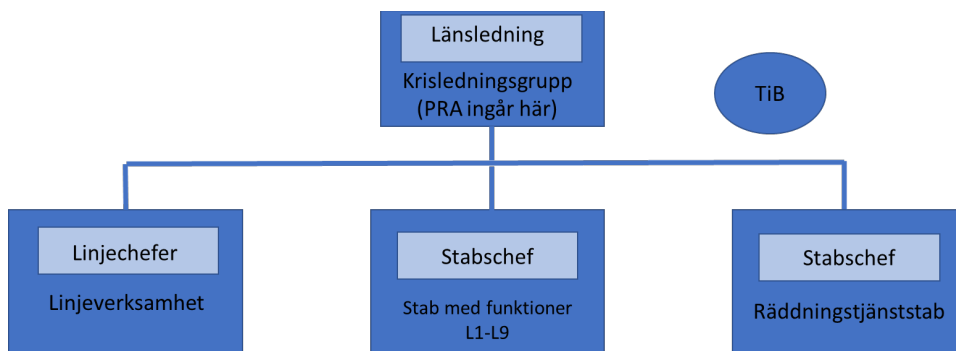
4. Övertagande

4.1 Beslut om övertagande av räddningstjänst

Länsstyrelsens krisorganisation bereder, i samverkan med berörda aktörer i länet, ett förslag till beslut som föredras för länsledningen. Det slutgiltiga beslutet om Länsstyrelsen ska överta ansvaret för kommunal räddningstjänst eller ej fattas av landshövding, eller i dennes frånvaro länsråd.

En beslutsmall finns i bilaga 2, *Beslutsmall övertagande av räddningstjänst och utseende av räddningstjänstansvarig*. Det ska tas ett beslut för varje kommun där Länsstyrelsen övertar ansvaret då händelseutvecklingen kan innebära att Länsstyrelsen vill frånträda ansvar för räddningstjänsten vid olika tidpunkter i de berörda kommunerna.

4.2 Länsstyrelsen organisationsstruktur



4.2.1 Länsledning

Landshövdingen är myndighetens chef och högsta ledning. Länsrådet är landshövdingens ersättare. Både landshövding och länsråd svarar för den strategiska ledningen av verksamheten och företräder länsstyrelsen utåt i viktiga frågor.

Landshövdingen:

2021-06-17

- fattar beslut om övertagande av kommunal räddningstjänst
- förordnar räddningstjänstansvarig/saneringsledare då länsstyrelsen har ansvaret för räddningstjänst eller sanering efter en kärnteknisk olycka eller har övertagit ansvaret för kommunal räddningstjänst

Landshövdingen är den som ytterst är ansvariga när länsstyrelsen tagit över ansvaret för räddningstjänsten.

4.2.2 Tjänsteperson i beredskap (TiB)

Länsstyrelsens TiB har till uppgift att initiera och samordna det inledande arbetet för att upptäcka, verifiera, larma och informera vid allvarliga kriser som berör länet. Vid en händelse gör TiB en bedömning av situationen och om Länsstyrelsen behöver agera.

4.2.3 Krisledningsgruppen

Som stöd till länsledningen finns en krisledningsgrupp bestående av beredskapsdirektör, kommunikationschef och chefsjurist. Vid behov kan även andra experter ingå. Om Länsstyrelsen har ansvaret för räddningstjänsten ingår räddningstjänstansvarige i krisledningsgruppen.

4.2.4 Länsstyrelsens stab

Staben utgörs av ett antal funktioner med olika ansvarsområden, exempelvis lägesbild, kommunikation och personalplanering. Beroende på den inträffade händelsen bestämmer stabschefen vilka funktioner som behöver aktiveras. Varje funktion i staben har en funktionschef, samt en biträdande funktionschef, som leder och fördelar arbetet inom respektive funktion.

Vid ett övertagande av räddningstjänst fortsätter Länsstyrelsen ha det geografiska områdesansvaret i länet. Kommunen fortsätter att ha det geografiska områdesansvaret på lokal nivå.

4.2.5 Räddningstjänstansvarig

Räddningstjänstansvariga har mandat att:

- Delegera räddningsledaruppdraget till behöriga personer. En övervägning ska alltid ske om denna resurs ska tas inom eller utanför länet.
- Besluta om eventuell ändring i beredskapsnivå för räddningstjänsten
- Mäkla externa resurser och fördela dessa mellan kommuner där övertagande skett

2021-06-17

- Internt fördela resurser mellan kommuner där övertagande skett

4.2.6 Räddningstjänstens stab

När Länsstyrelsen utser en räddningstjänstansvarig finns det troligen redan en räddningstjänststab upprättad i anslutning till räddningsinsatsen. Den staben stödjer räddningstjänstansvariga. Länsstyrelsen kan stödja räddningstjänstens stab med personal och andra resurser.

4.3 Placering av regional räddningstjänstledning

Vid omfattande räddningsinsatser som inte är knutna till ett visst område, till exempel omfattande höga flöden, placeras den regionala räddningstjänstledningen på huvudbrandstationen i Skellefteå eller Umeå kommun.

Om övertagandet har föranletts av en omfattande men geografiskt mer begränsad räddningsinsats, exempelvis en skogsbrand, placeras den regionala räddningstjänstledningen i nära anslutning till olycksplatsen för att räddningsledningen ska ha möjlighet att utöva en närmare direkt ledning med de operativa brandbefälen (till exempel dagliga genomgångar med insatsledare och styrkeledare). Huvudbrandstation i den drabbade kommunen kan vara en lämplig plats men detta beslutas från fall till fall. Även andra placeringar kan bli aktuella utifrån rådande situation.

4.4 Stabsarbetet i den regionala räddningstjänstledningen

Den räddningstjänstansvariga tas i första hand från Räddningstjänsten Skellefteå eller Umeå Brandförsvaret och denne bestämmer hur räddningstjänstledningens arbete ska organiseras. Det finns idag en gemensamt framtagna stabsmetodik för Skellefteå och Umeås räddningstjänster. Organisationen är likartad i Skellefteå och Umeå, men räddningsledaren för händelsen avgör hur stabsarbetet ska bedrivas under en viss händelse.

4.5 Samverkanspersoner länsstyrelsens stab – regional räddningstjänstledning

Från Länsstyrelsens krisorganisation ska en samverkansperson närvara i den regionala räddningstjänstledningen för att utgöra kontakt och för att särskilt bevaka frågor som rör det geografiska områdesansvaret.

En samverkansperson från den regionala räddningstjänstledningen ska närvara i Länsstyrelsens krisorganisation för att utgöra kontakt och för att särskilt bevaka frågor som rör räddningstjänst. Även från andra organisationer, som exempelvis Polisen och Regionen, kan samverkanspersoner närvara.

2021-06-17

4.6 Teknik och samband

Förutom de samverkansmöten och avstämningar som planeras in mellan regional räddningstjänstledning och Länsstyrelsens krisorganisation ska det finnas en ständig uppkoppling i de båda stabslokalerna med Skype/video-länk/motsvarande för att man enkelt ska kunna samordna mindre frågor som dyker upp.

4.7 WIS

I första hand ska WIS användas för exempelvis rapportering av lägesbild från räddningsinsatserna till Länsstyrelsens regionala lägesbild. (Samband och rapportering mellan regional räddningstjänstledning och räddningstjänstledning i kommun/RCB-område sker på annan väg.).

4.8 SOS Alarm

SOS Alarm står för utalarmering, men den regionala räddningstjänstledningen (inte enskild kommun/RCB-område) anger beredskap och inriktningsbeslut gällande larm i berörd/a kommun/er.

4.9 Rakel

Rakel är ordinarie sambandsväg för räddningstjänsten och kan vid behov komma att användas av Länsstyrelsen för samverkan och ledning.

5. Avveckling av organisationen och frånträdande av ansvar för räddningstjänst

Länsstyrelsen ska kontinuerligt bedöma om behovet av övertagandet kvarstår. När behov inte längre finns för Länsstyrelsen att ansvara för kommunal räddningstjänst ska beslutet upphävas och ansvaret återlämnas till aktuell kommun. Beroende på situationen kan Länsstyrelsen frånträda ansvaret i olika kommuner vid olika tidpunkter. Förordnande av räddningstjänstansvarig ska kvarstå tills Länsstyrelsen frånträder ansvaret för den sista av de berörda kommunerna.

Inför avvecklingen bör Länsstyrelsen i god tid beakta och planera för vilket efterarbete som kommer krävas och vilken organisation som behövs för att hantera detta. Det kan exempelvis handla om att omhänderta ekonomifrågor kopplat till insatserna och att det vid omfattande skogsbränder krävs efterbevakning och tillträdesbegränsningar i drabbade områden under lång tid efteråt ifall det inte är säkert att vistas där.

2021-06-17

6. Information till allmänheten

Enligt 1kap. 7§ LSO ska kommunerna och de statliga myndigheter som ansvarar för räddningstjänst se till att allmänheten informeras om vilken förmåga att göra räddningsinsatser som finns. Dessutom ska de lämna upplysning om hur varning och information till allmänheten sker vid allvarliga olyckor. Allmänheten ska därför informeras om innehållet i denna plan.

Vid behov kallar Länsstyrelsen till kriskommunikationsmöten med länets kommunikatörer som omfattas av den överenskommelse om samverkan som skrivits under av aktörer i Västerbottens län. Aktörerna ska samordna sina budskap till allmänheten och media.