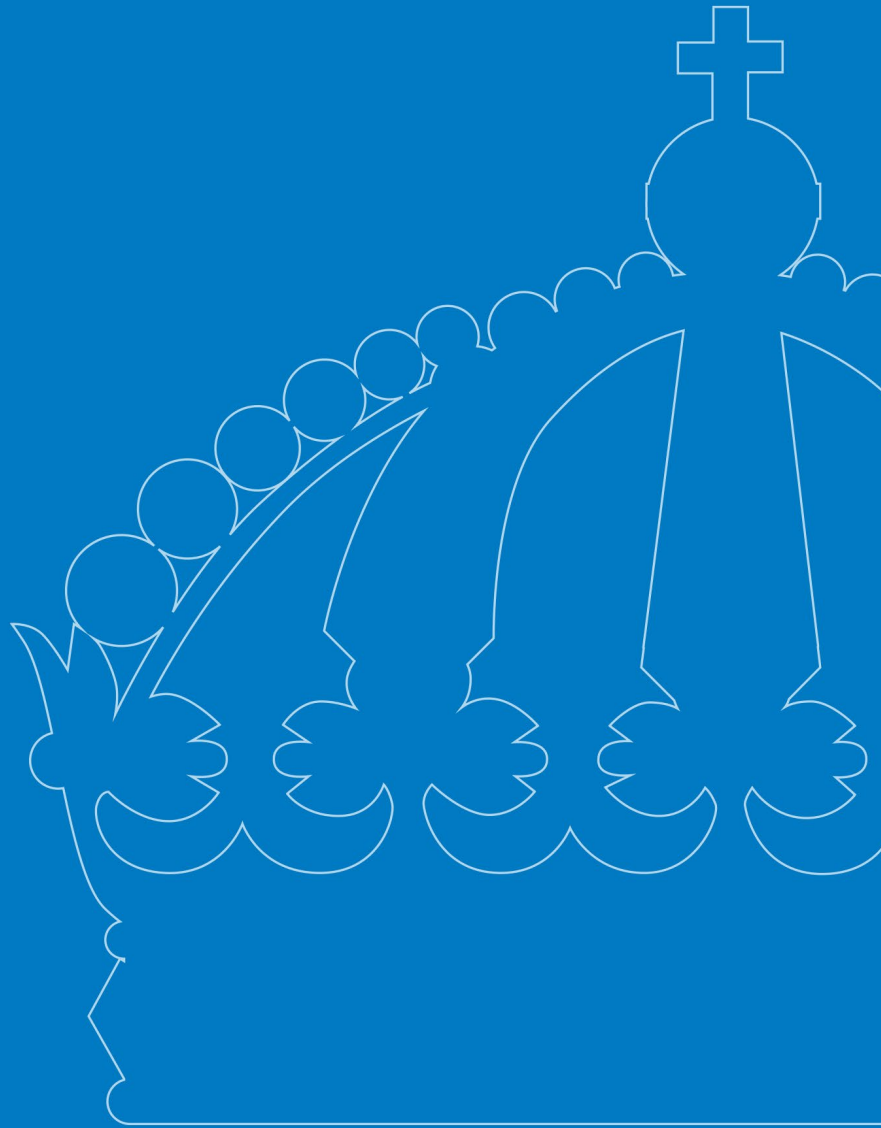




Fjällnära skog i Jämtlands län

En bakgrund och kunskapssammanställning av skogar med höga naturvärden
ovan och i nära anslutning till den fjällnära gränsen



UTGIVEN AV: Länsstyrelsen i Jämtlands län, januari, 202

HUVUDFÖRFATTARE: Moa Walldén

MEDFÖRFATTARE: Pär Hedberg

FOTO OMSLAG: Länsstyrelsen Jämtlands län

LÖPNUMMER: 2022:17

DIARIENUMMER: 511-1067-2022

PUBLIKATIONEN KAN LADDAS NER FRÅN VÅR HEMSIDA: www.lansstyrelsen.se/jamtland

Innehåll

| | |
|--|-----------|
| FÖRORD | 4 |
| FJÄLLSKOGEN | 5 |
| Skandinaviska fjällkedjans gröna bälte | 5 |
| Gränser för fjällnära skog | 7 |
| Skogsbruk på olika sidor om fjällnära gränsen | 8 |
| Fjällnära skog i Jämtlands län | 10 |
| KARTLÄGGNING AV BIOLOGISKT VÄRDEFULLA SKOGAR I DEN FJÄLLNÄRA REGIONEN | 16 |
| Bakgrund | 16 |
| Tillvägagångssätt i Jämtlands län | 16 |
| Lägesbild av fjällskogen i Jämtlands län | 17 |
| Resultat av inventeringarna | 17 |
| <i>Fördelning av markägarkategorier inom fjällskogsbältet</i> | <i>22</i> |
| Avverkning inom fjällskogsbältet | 24 |
| <i>Ovan den fjällnära gränsen</i> | <i>24</i> |
| <i>Nedan den fjällnära gränsen</i> | <i>25</i> |
| FJÄLLSKOGENS FRAMTID | 26 |
| Formellt skydd av statens skogar | 26 |
| Länsstyrelsens trend- och framtidsspaning | 28 |

Förord

Längs Sveriges fjällkedja finns ett i stort sett sammanhängande fjällskogsbälte bestående av biologiskt mycket värdefull skogsmark. Detta intakta skogslandskap saknar motsvarighet inom EU och dess bevarande är av stort internationellt intresse.

Under flera år har Länsstyrelsen i Jämtlands län kartlagt den fjällnära skogen med höga naturvärden i länet. Den här rapporten tillsammans med fem kommunvisa rapporter sammanställer detta arbete och ger en överblick av de stora och biologiskt värdefulla fjällskogsområdena som ligger utanför naturreservat och andra formellt skyddade områden. Dessa områden utgör tillsammans med de formellt skyddade områdena ett i det närmast sammanhängande *fjällskogsbälte* som sträcker sig längs hela fjällkedjan i länets västra del såväl ovanför som strax nedanför skogsvårdslagens definierade gräns för fjällnära skog.

I denna övergripande delrapport beskrivs Sveriges och länets fjällskog i allmänna ordalag följt av en översiktlig beskrivning av Länsstyrelsens arbete med att kartlägga och inventera länets fjällskogar samt vad denna kartläggning visar.

Naturvärdesinventeringens resultat, i form av områdesvisa naturvärdesbeskrivningar, presenteras kommunvis i fem separata rapporter; Strömsund, Krokom, Åre, Berg och Härjedalen. De beskrivna områdena utgörs av fjällskogsområden med höga naturvärden som ligger utanför befintliga naturreservat och nationalpark. Totalt omfattas nära 300 000 hektar produktiv skogsmark i dessa områden, varav drygt hälften ligger ovanför den formella gränsen för fjällnära skog,

Syftet med samtliga rapporter är att tillhandahålla ett underlag för fysisk planering och bevarande av värdefull natur och att ge ett så heltäckande kunskapsunderlag som möjligt av de oskyddade, större sammanhängande fjällnära skogarna i Jämtlands län. Syftet är även att ge en regional aspekt på en del av landets omfattande fjällskogsbälte och därigenom även beskriva de särdrag som skiljer Jämtlands och Härjedalens fjällskogar från övriga delar.

Begreppen fjällskog och fjällnära skog används synonymt. Fjällskog som omfattas av särskild lagstiftning benämns som skog ovan den fjällnära gränsen.

Ett stort tack till alla som varit delaktiga och bidragit till projektet!

Fjällskogen

Skandinaviska fjällkedjans gröna bälte

I Sverige finns den fjällnära barrskogen som ett bälte längs den svensk-norska gränsen, från Dalarna upp till och med norra Lappland. Det som särskilt utmärker fjällskogarna är att de fortfarande i stor utsträckning utgörs av gammal skog som aldrig kalavverkats. Det är dessa biologiskt värdefulla fjällskogar som utgör fokus i denna rapportserie.

Att en förhållandevis stor andel av de fjällnära skogarna är relativt opåverkade av skogsbruket beror delvis på att skogarna ligger avskides och att få människor har bott i trakterna, men även på att fjällskogarna generellt är mer lågproducerande samt att skogsnäringen av ekonomiska skäl har föredragit att avverka skog närmare industrier och hamnar.

Trädslagsfördelningen i den fjällnära regionen varierar avsevärt i Sverige. I Norrbotten är skogarna till övervägande del talldominerade, medan gran är det dominerande trädslaget i en region som sträcker sig från gränsen mellan Västerbotten och Norrbotten via Jämtland till norra Härjedalen. I resten av Härjedalen och i Dalarna dominerar återigen tallskogar. Dessa skogar, i anslutning till det svenska fjällområdet, utgör ett stort sammanhängande skogslandskap med höga naturvärden (figur 1).



Figur 1. Illustration av det sammanhängande fjällskogsbältet framtagen genom konnektivitetsanalys. De ljusgröna stråken visar var det fortfarande finns ett starkt ekologiskt samband (grön infrastruktur) mellan återstående kontinuitetsskog i Sverige. Det mörkgröna fältet visar utbredningen av den barrskogsdominerade boreala regionen. Det sammanhängande fjällskogsbältet når delvis även upp i subalpin region¹.

¹ Svensson m.fl. (2021). Conservation significance of intact forest landscapes in the Scandinavian Mountains Green Belt. Framtagen av Jakob W Bubnicki, Mammal Research Institute Bialowieza Polish Academy of Sciences

Som ett av de sista intakta skogslandskapen i Europa har den "Skandinaviska fjällkedjans gröna bälte" stor internationell betydelse. Detta bälte är ett av få områden där det fortfarande förekommer en ekosystemmångfald i form av obrutna landskap, som endast i liten grad är påverkade av skogsbruk. Här förekommer mer eller mindre intakta naturliga landskapsomfattande processer som översvämningar, stormar och skogsbränder. Fjällskogarna bidrar till en hög ekologisk funktionalitet för ett stort antal arter, såsom lavar, mossor, svampar, örter, insekter, fåglar och däggdjur. Många arters möjlighet till långsiktig överlevnad är beroende av den fjällnära naturskogens förekomst av nödvändiga strukturer och företeelser som till exempel döda träd i olika nedbrytningsstadier, gamla och senvuxna träd, brandskadade träd och kolad ved samt hänglavsrika miljöer med hög och stabil luftfuktighet.

Vid sidan av fjällskogarnas egenvärde har de sannolikt även stor betydelse för bevarande av biologisk mångfald i skogslandskapet öster om fjällen. Detta genom att fjällskogar med intakt grön infrastruktur kan stödja artpopulationer och bidra med spridning till det fragmenterade skogslandskapet längre österut, givet att fungerande nätverk kan bevaras eller skapas genom restaurering i produktions-skogslandskapet.

Den fjällnära skogen hyser också en unik kulturhistoria, inklusive ett biologiskt kulturarv, som människor och djur skapat i flera hundra år. Det är ett levande arkiv som bär berättelser om människans sätt att nyttja naturen, till exempel genom gamla färdvägar och flyttleder, bosättningsmönster, äldre tiders skogsbruk, fångstgropssystem och betespräglade fäbodskogar. Att dessa värden får bevaras i ett obrutet landskap och inte enbart genom till exempel mindre hänsynsytor är av stor vikt för det kulturella arvet.

För den samiska kulturen och renskötseln är den fjällnära skogen mer eller mindre livsviktig. Tillsammans med fjällen utgör den fjällnära skogen samebyarnas åretruntmarker där renkalvarna föds och renarna kan återhämta sig efter vintern med möjlighet att äta upp sig igen inför nästa vinter. Jämfört med fjällen erbjuder de fjällnära skogarna ett mer fuktigt klimat för renarna, vilket innebär bättre möjligheter till svalka på sommaren när klimatförändringar gör att förekomsten av snöfläckar på fjället minskar. I den fjällnära skogen finns också en kontinuitet av bete i form av mark- och hänglav, vilket är av avgörande betydelse under flera skeden i renskötseln.

Utöver de biologiska och kulturella värdena finns i fjällskogarna stora friluftslivs- och rekreationsvärden. Fjällskogarna erbjuder möjligheter för såväl oorganiserat som organiserat friluftsliv, vilket är angeläget utifrån flera nationella mål – miljö, friluftsliv, folkhälsa och tillväxt. Exempelvis kan traditionella och uppskattade aktiviteter i form av jakt, fiske, bär- och svampplockning utföras. Fjällskogarna inkluderar även potential för hållbar och högkvalitativ naturturism som viktig resurs för lokalsamhället, regional tillväxt, internationell attraktion och svenska exportintäkter.

Gränser för fjällnära skog

Begreppet fjällnära skog kan ha olika innebörd för olika personer och organisationer och används därför med olika innebörd. Den ursprungliga gränsen för fjällnära skog utgjordes av skogsodlingsgränsen enligt riksskogstaxeringen 1969. I Norrbottens och Västerbottens län, där statens skogsmarksinnehav var dominerande, var gränsen i någorlunda överensstämmelse med skogsbrukets dåvarande intresseavvägning. I Jämtlands län, där de statliga markerna var och är utspridda lät riksskogstaxeringen göra en gränsdragning mellan skogsodlingsgränsen på det statliga innehavet med hjälp av linjal. Gränsen i Jämtlands län kom därmed av förklarliga skäl att på sina håll få en besynnerlig och svårförståelig dragning².

I början av 1990-talet fick dåvarande Skogsvårdsorganisationen i uppdrag att föreslå en ny gränsdragning, anpassad till gränser eller objekt i terrängen som lätt kan identifieras. Resultatet blev en formell och juridisk avgränsning som innefattar det geografiska område som anges i förordningen om gränserna för fjällnära skog³. Det kvarstår dock även nu gränsdragningar i terrängen som kan vara svåra att motivera, särskilt i Jämtlands län⁴. 2009 gjordes en utredning av den fjällnära gränsen, men slutsatsen blev att gränsen skulle bestå. Den ansågs vara så pass etablerad att kostnaderna med en eventuell justering av denna inte kunde anses vara motiverad².

Det bör understrykas att den fjällnära gränsen har till syfte att ange inom vilket område naturvårdens, kulturmiljövårdens och rennäringens intressen ska ges större tyngd. Gränsen är inte utvecklad utifrån några strikta skogsbiologiska kriterier.

I den debatt som föregick införandet av den formella fjällnära gränsen och de medföljande lagändringarna rådde skilda uppfattningar om vad som ansågs vara fjällnära skog⁴. Naturskyddsföreningen hade utarbetat en gräns som ämnade minska skogsbrukets intensitet i områden med höga naturvärden och på så vis skydda de naturvärdesmässiga nyttorna⁵. Denna gräns kom inte att tillämpas i Skogsvårdslagen men gör sig idag gällande som styrinstrument inom skogscertifieringssystemet FSC (Forest Stewardship Council). I den svenska skogsbruksstandarden för FSC finns särskilda riktlinjer som gäller för skogsbruk ovan den så kallade naturvårdsgränsen⁶. När FSC hänvisar till fjällnära skog är det alltså mark ovanför naturvårdsgränsen som åsyftas, vilken därmed inte överensstämmer med den formella och juridiska gränsen för fjällnära skog (figur 2).

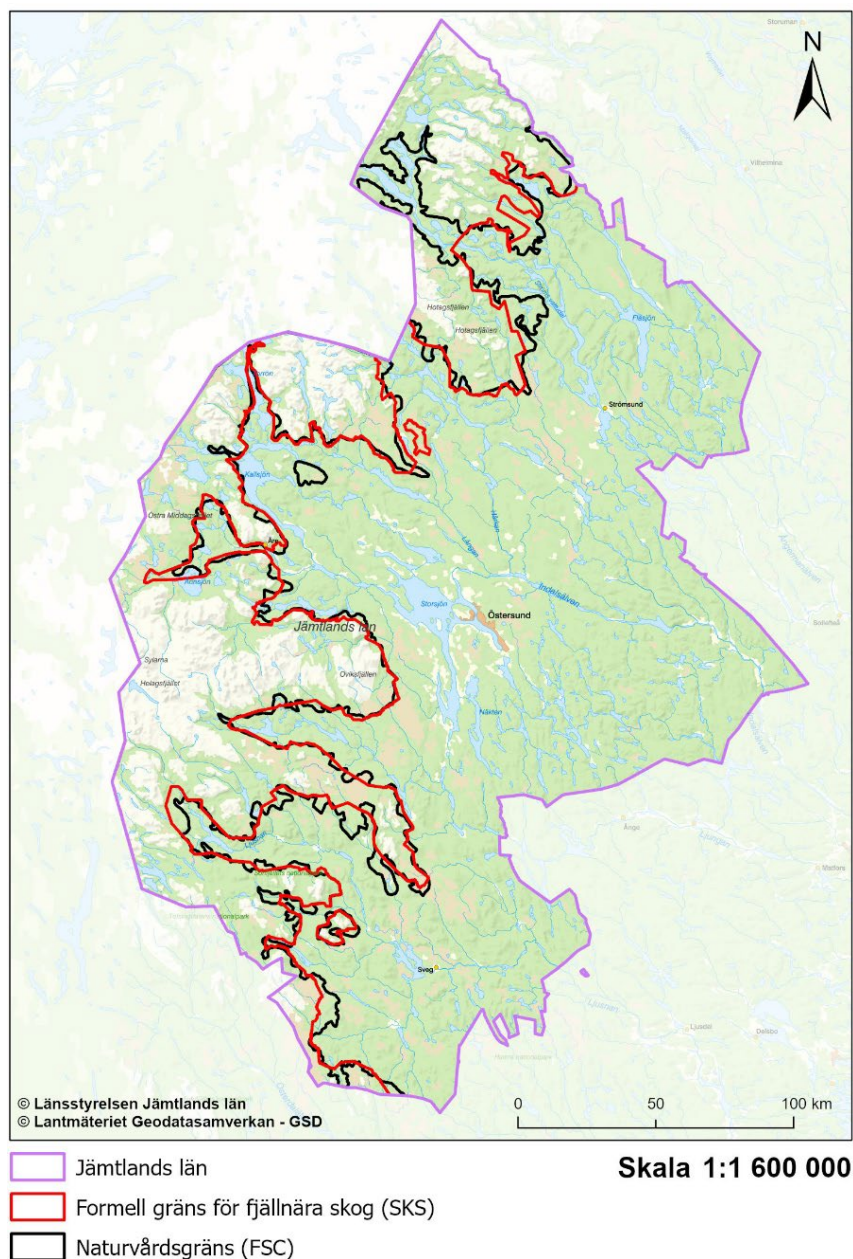
² SOU 2020:73, Stärkt äganderätt, flexibla skyddsformer och naturvård i skogen

³ SKSFS 1991:3, Förordning om gränserna för fjällnära skog

⁴ SOU 2009:30, Skog utan gräns?

⁵ Prop. 1990/91:3, om skogsbruket i fjällnära skogar

⁶ Forest Stewardship Council (FSC), 2020. FSC-standard för skogsbruk i Sverige



Figur 2. Karta över Jämtlands län som visar den formella gränsen för fjällnära skog (röd linje) samt naturvårdsgränsen enligt FSC (svart linje).

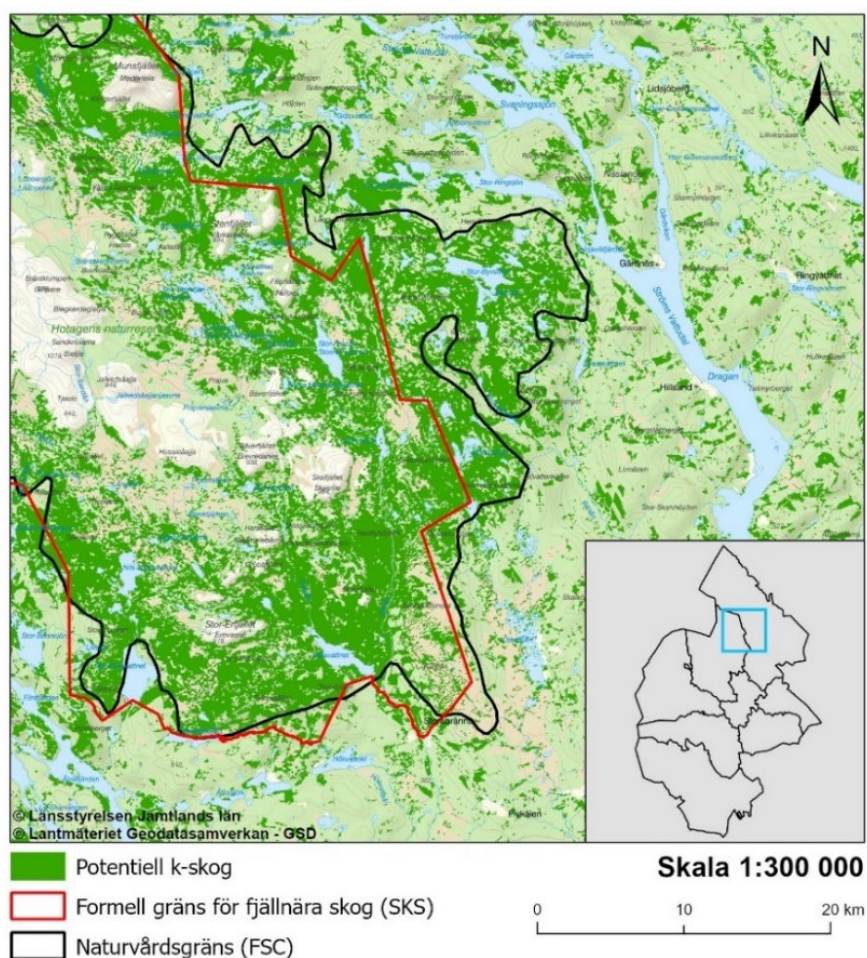
Skogsbruk på olika sidor om fjällnära gränsen

Skog som är belägen ovan den formella gränsen för fjällnära skog får inte avverkas utan tillstånd av Skogsstyrelsen (15 § skogsvårdslagen). Tillstånd för avverkning får inte ges om avverkningen är oförenlig med intressen som är av väsentlig betydelse för naturvården eller kulturmiljövården (18 § skogsvårdslagen).

Fram till 2014 hade Skogsstyrelsen endast vid ett tillfälle nekat en ansökan om avverkningstillstånd inom området för fjällnära skog med stöd av § 18. Den särskilda regleringen för fjällnära skog - med tillståndsplikt, begränsning i tillståndsareal, krav på godkänd föryngring med mera - har ändå haft en stor betydelse, inte bara för vilka

avverkningsmetoder som tillämpats, utan även för hur stor areal som blivit föremål för avverkningar. Detta beror troligen på att bestämmelserna i sig har haft en viss avhållande effekt men även att Skogsstyrelsen, i de kontakter som föregått ett beslut, lämnat information som ibland kan vara avstyrande.

Som instrument för att skydda enskilda värdefulla naturskogsbestånd i den fjällnära skogen har alltså möjligheten till att neka tillstånd historiskt inte haft någon egentlig verkan. I realiteten har de verkningsfulla instrumenten för att skydda naturskogarna i det fjällnära området varit bildandet av naturreservat och nationalparker samt skogsägares frivilliga avsättningar och därtill anpassningar i brukandet enligt FSC-certifieringen⁷. Ett exempel på det är området kring Byvattnet, i norra delarna av Jämtlands län (figur 3), där ett stort sammanhängande naturskogsområde nedanför den formella gränsen för fjällnära skog finns kvar till följd av frivilliga avsättningar och FSC:s naturvårdsgräns.



Figur 3. Kartbild som illustrerar naturskog ovan och nedan den formella gränsen för fjällnära skog (röd linje) samt inom Naturvårdsgränsen (svart linje). Mörkgrön yta representerar så kallad K-skog, det vill säga sannolik kontinuitetsskog som tidigare inte kalavverkats enligt dagens skogsbruksmetoder.

Under senare år har Skogsstyrelsens möjlighet att neka tillstånd med stöd av § 18 kommit att användas i betydligt större omfattning. Detta på grund av den så kallade Änok-domen

⁷ SOU 2009:30, Skog utan gräns?

som kom 2014 och medförde en ändrad praxis för Skogsstyrelsens tillståndsprövning i fjällnära skog.

Sammanfattning Änok-domen:

Änok är ett deltaområde i Luleälvens övre avrinningsområde norr om Kvikkjokk i Norrbotten, just i kanten av Sarek. Målet avsåg en ansökan om tillstånd till föryngringsavverkning av fjällnära skog i direkt anslutning till en tidigare avverkning söder om deltat. Naturvärdena i Änok skiljer sig inte nämnvärt från de i det omgivande naturreservatet och Skogsstyrelsen hade registrerat nyckelbiotoper över i stort sett hela arealen. Innan Skogsstyrelsen meddelade sitt beslut i ärendet hade Länsstyrelsen försökt inkludera området i det närliggande naturreservatet, men lyckades inte nå en överenskommelse med markägarna. Skogsstyrelsen beslutade därmed att medge tillstånd till avverkning med motiveringen att 18 § skogsvårdslagen är avsedd att användas i yttersta undantagsfall, när en tilltänkt avverkning bedöms så oförenlig med naturvårdens intressen att den inte kan tillåtas och ett mer permanent skydd av något skäl inte behövs eller kan skapas. Beslutet överklagades till förvaltningsrätten av bland andra Svenska Naturskyddsföreningen. Förvaltningsrätten ansåg att tillståndet Skogsstyrelsen gett inte var förenligt med de naturvårdens intressen som lagen var satt att värna och upphävde Skogsstyrelsens beslut. Skogsstyrelsen överklagade domen, men Kammarrätten fann också att den ansökta avverkningen var oförenlig med intressen som var av väsentlig betydelse för naturvården. Förvaltningsrättens dom fastställdes därmed.

I samband med den då nya tolkningen av § 18 väcktes frågan om det finns en ersättningsrätt för markägare som nekas tillstånd och, i så fall, hur en sådan ersättning ska beräknas. 2022 kom en lagändring som säkerställer rätten till ersättning vid nekande av avverkningstillstånd samt att det inte ska vara möjligt att få ersättning mer än en gång för samma område eller för samma hänsyn⁸.

I de delar av fjällskogsområdena som ligger nedanför den formella gränsen för fjällnära skog krävs inget tillstånd för avverkning. Där räcker det med att anmäla tänkt avverkning till Skogsstyrelsen. I dessa skogar har därför Skogsstyrelsen betydligt mindre tillsyn och ansvaret för naturhänsyn samt bevarande av skogar med höga naturvärden ligger i högre grad hos verksamhetsutövaren.

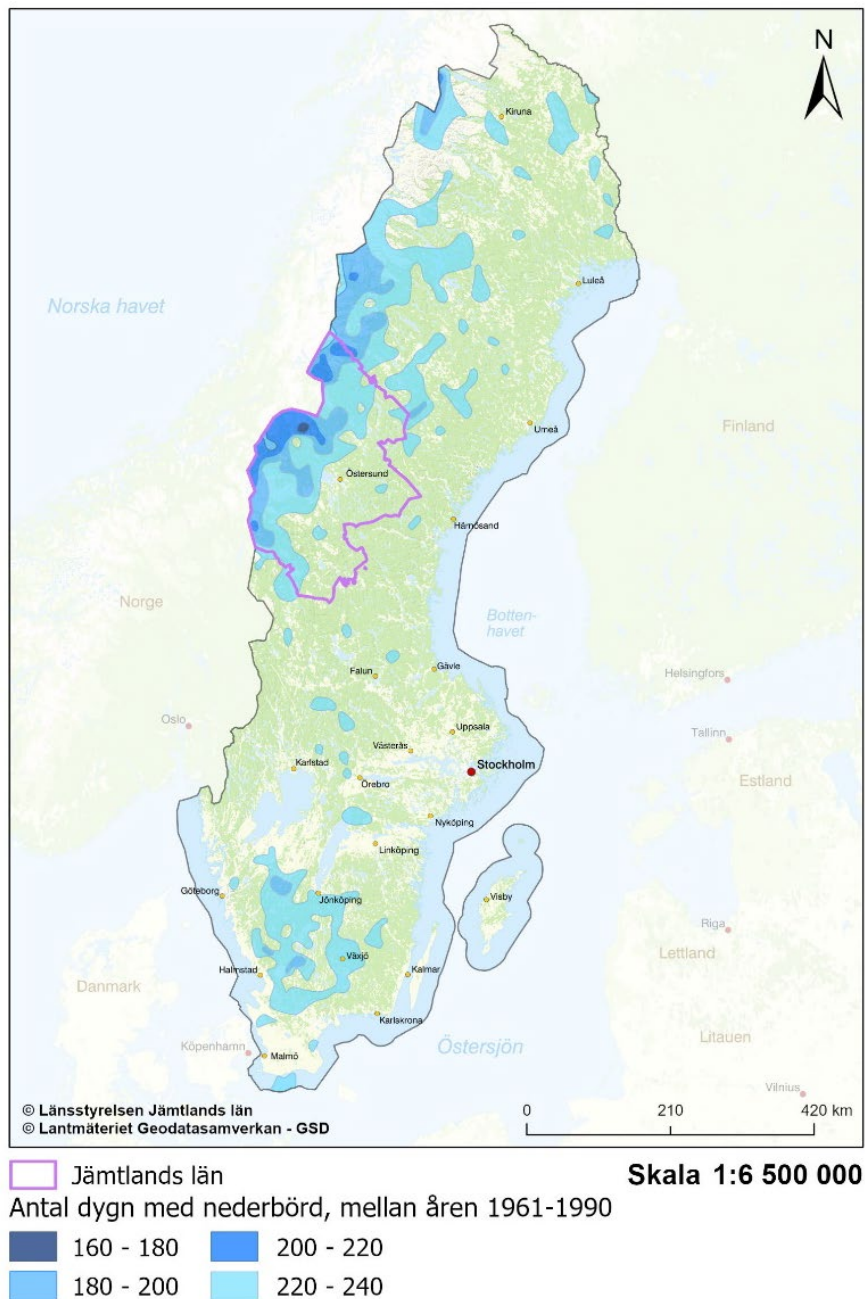
Fjällnära skog i Jämtlands län

Jämfört med de andra fjällänen sticker Jämtlands län ut i flera avseenden. I den norra halvan av Jämtlands län ligger ett flertal fjällpass, alltså lägre belägna fjällområden, som sträcker sig in i Norge. I flera av dessa dalgångar, till exempel vid Valsjöbyn och Gäddede, växer produktiv skog på båda sidor nationsgränsen. Det innebär att Jämtlands län har en stark skogsekologisk koppling till Norge som inte förekommer på samma sätt i Västerbottens och Norrbottens län, där en mer obruten fjällkedja rent ekologiskt separerar Sveriges och Norges skogar.

Eftersom fjällkedjan längs den norra halvan av Jämtlands län är lägre än i övriga delar längs den norsk-svenska gränsen, skapas även förhållanden som avviker från övriga grandominerade fjällskogar. Till följd av den lägre altituden når vindar från Atlanten in över västra Jämtland och fjällskogarna präglas därmed av det maritima inflytandet med regnigt

⁸ Prop. 2021/22:207, Tydligare bestämmelser om ersättning vid avslag på ansökningar om tillstånd till avverkning i fjällnära skog

och mildt klimat⁹ (figur 4). Det i sin tur skapar en tydligt oceanisk påverkad artsammansättning som i delar liknar den i norsk boreal regnskog. Ur ett nationellt och EU-perspektiv är dessa skogar unika, med många arter som inte finns någon annanstans i Sverige eller har sin absoluta huvudförekomst i västra Jämtland¹⁰.



Figur 4. Kartbild över Sverige som visar antal dygn med nederbörd mellan åren 1961–1990¹¹.

⁹ SMHI (2022). Normalperioden 1991–2020. Hämtad 2022-01-03 från <https://www.smhi.se/kunskapsbanken/klimat/normaler/normalperioden-1991-2020-1.166930>

¹⁰ Artportalen (2021). Artportalen – rapportsystem för växter, djur och svampar.

¹¹ SMHI (2023). <https://www.smhi.se/data/meteorologi/nederbord>

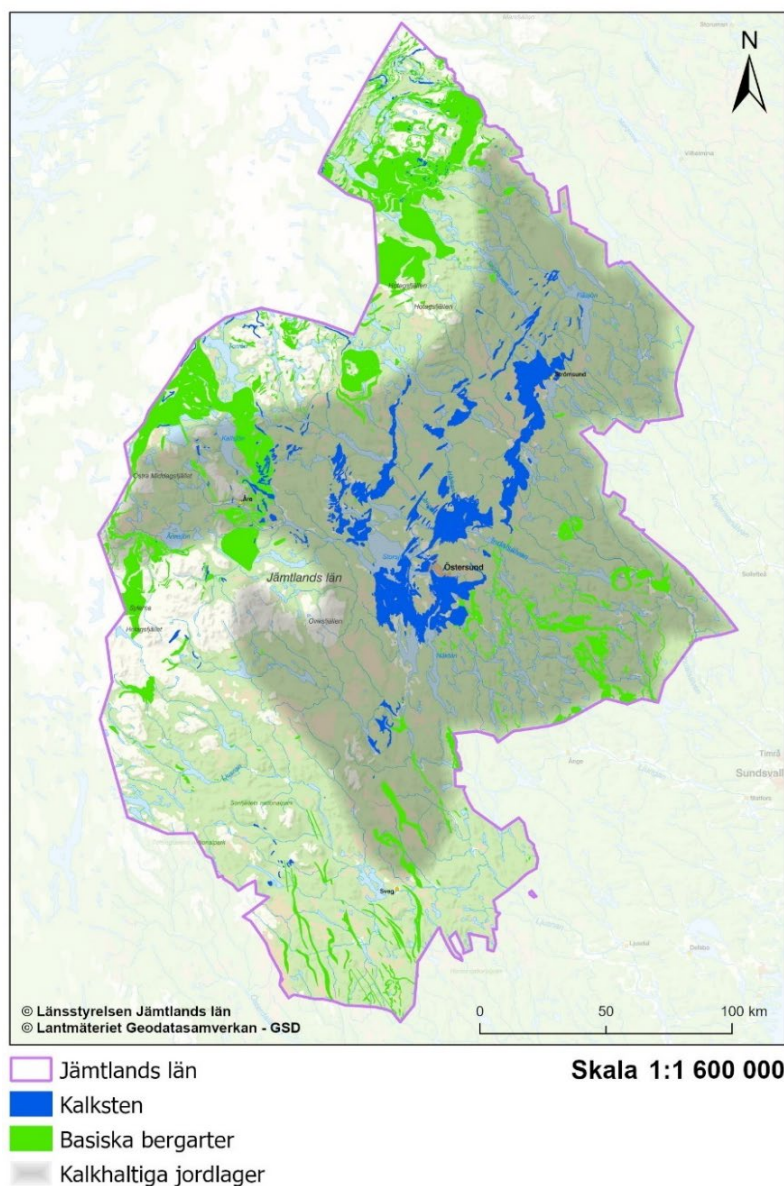
Den fjällnära skogen i länets norra hälft är också, till skillnad från övriga delar av landets fjällnära skog, ovanligt produktiv med en hög förekomst av näringsrik granskog (figur 5). Det beror på de berggrundsgeologiska förutsättningarna och att det i många områden förekommer rörligt markvatten¹².



Figur 5. Fotografi över näringsrik granskog i Jämtlands län.

I de delar av länet som utgörs av landskapet Jämtland finns stora områden med kalksten. Denna kalksten finns i huvudsak i området runt Storsjön och norrut, men mindre stråk finns även i fjällkedjan. Inlandsisens rörelser har gjort att kalken fördelats ut över stora områden, bland annat finns ett stråk av kalkrika jordlager från Storsjöbygden och Strömsund västerut mot Kall, Åre och Storlien. I fjällregionerna finns också annan berggrund som ger basiska jordar, bland annat amfibolit, basalt och diabas. Dessa stråk återfinns i huvudsak i fjälltrakterna från Helagsmassivet och norrut (figur 6).

¹² Sveriges Geologiska undersökning SGU. Kartvisaren: Berggrund 1:50 000–1:250 000. Hämtad från <https://apps.sgu.se/kartvisare/kartvisare-berg-50-250-tusen.html>



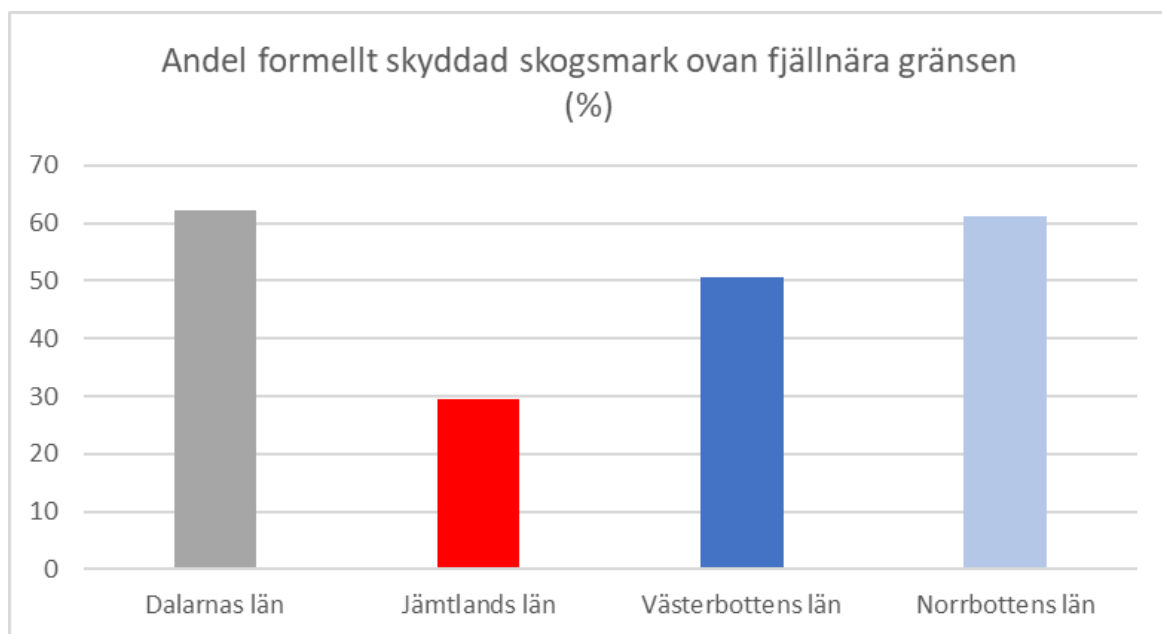
Figur 6. Karta över Jämtlands län som visar förekomst av kalksten, basiska bergarter (till exempel basalt, amfibolit och diabas) samt kalkhaltiga jordar.

Topografin i kombination med hur den formella gränsen för fjällnära skog dragits är troligtvis också orsaken till att det i Jämtlands län ofta är en förhållandevis smal bård av naturskog mellan fjäll och det mer brukade landskapet dominerat av produktionsskogar. I Norrbottens och Västerbottens län är övergången från fjäll till fjällskog till produktionsskog mer gradvis och inte lika abrupt som i Jämtlands län där enbart smala remsor av fjällskog på sina ställen avskiljer fjällen från produktionsskogen. I Jämtlands län skapas därmed svaga länkar i det sammanhängande fjällskogsbältet, vilket inte förekommer i samma utsträckning i de övriga fjällänen.

Förutom biologiskt och geografiskt sett skiljer sig Jämtlands län från övriga fjällän även i ägarstrukturen. I Norrbottens, Västerbottens och Dalarnas län ägs majoriteten av den fjällnära skogen av staten. Jämtlands län, däremot, har ett mer blandat ägande med en stor andel som ägs av större skogsbolag, men framför allt en stor andel ägd av enskilda markägare.

Historiskt har ägarsammansättningen i Jämtlands län medfört en stor variation i brukandet med till exempel fäbodbruk och plockhuggning för husbehov, vilket i sin tur påverkat skogens strukturer. Jämtlands fjällnära skogar är mer påverkade av skogsbruk än motsvarande områden i till exempel Västerbotten. Till följd av närheten till större vattendrag var transporten av timmer till sågverken vid kusten betydligt lättare än i många andra regioner i Norrland. Eftersom en stor del av skogarna ägs av privata och bolag var avverkningarna troligen även av denna anledning mer omfattande, särskilt i de högproduktiva skogarna i norra halvan av länet¹³.

Ägarstrukturen i Jämtlands län har förutom påverkan på markanvändning även haft, och har även idag, en inverkan på möjligheten till formellt skydd av skog. På mark ägd av staten och statliga bolag är formellt skydd av skog med höga naturvärden generellt högt prioriterat och ofta även betydligt effektivare att genomföra än på mark där ägandet är fragmenterat och arbetet med dialoger och överenskommelser är mer omfattande. Det speglar sig också i statistiken över andel formellt skyddade områden. Av de fyra fjällänen har Jämtlands län lägst andel formellt skyddad skog ovan den fjällnära gränsen (figur 7)¹⁴.



Figur 7. Diagram som visar andel formellt skyddad skogsmark ovan den formella gränsen för fjällnära skog i respektive län. Observera att dessa uppgifter endast omfattar skogsmarken ovanför den formella gränsen för fjällnära skog, inte i hela fjällskogsbältet.

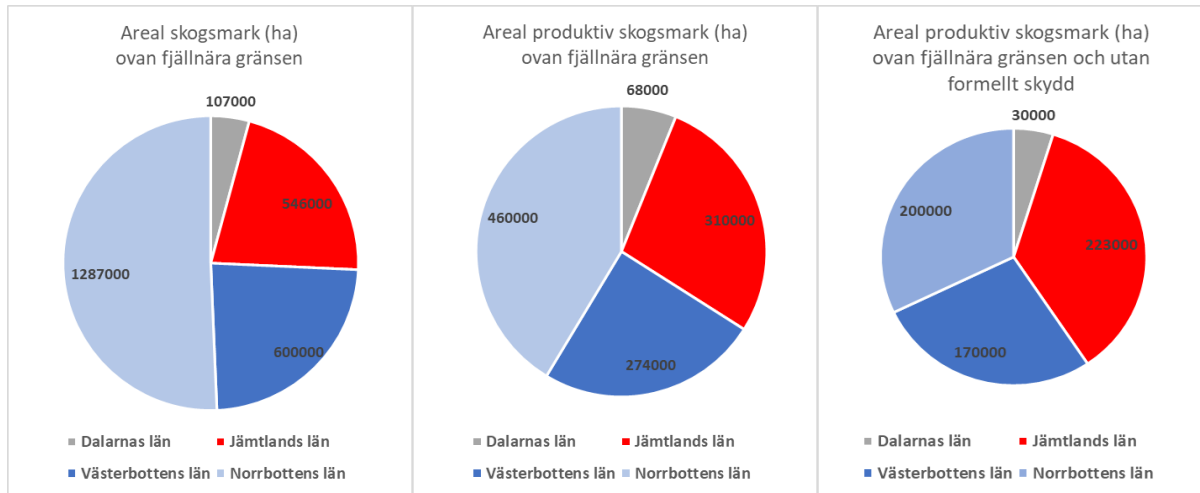
Vad avses med formellt skydd?

Nationalpark och naturreservat, vilka är huvudformerna av de skyddade områdena i Jämtlands län, även naturvårdsavtal och skogliga biotopskydd ingår.

¹³ Storränk m.fl. (1998) Skogsbruk och biologisk mångfald i Mittnorden – ett gränsregionalt ansvar.

¹⁴ Naturvårdsverket, NVR (naturvårdsregistret) 2022

Jämtlands län hyser en relativt liten andel av landets fjällnära skog, men om man jämför utbredningen av *produktiv* skogsmark märks att andelen i Jämtlands län är tydligt större. Eftersom en relativt stor andel av övriga läns fjällnära skogar är formellt skyddade är Jämtland det län som har störst areal produktiv fjällskog (223 000 hektar) utanför befintliga naturreservat och nationalparker (figur 8)¹⁵.



Figur 8. Diagrammet till vänster visar total andel skogsmark ovan den formella gränsen för fjällnära skog i respektive län. Diagrammet i mitten visar andel produktiv skogsmark ovan den formella gränsen för fjällnära skog i respektive län. Diagrammet till höger visar andel produktiv skogsmark ovan den fjällnära gränsen som inte har något formellt skydd i respektive län. Arealer, avrundade till närmsta tusental, visas i respektive andel. Observera att dessa uppgifter endast omfattar skogsmarken ovanför den formella gränsen för fjällnära skog, inte i hela fjällskogsbältet.

I området nedanför den formella gränsen för fjällnära skog har Jämtlands län en mycket låg andel av skogsmarken formellt skyddad. Jämtlands län, tillsammans med Västernorrlands och Jönköpings län, är de enda län som har mindre än två procents formellt skydd av "ej fjällnära" skog. I Jämtlands län är dock en förhållandevis stor andel av denna formellt skyddade areal belägen i nära anslutning till den fjällnära gränsen och utgör därigenom del i fjällskogsbältet.

¹⁵ Naturvårdsverket, NVR (naturvårdsregistret) 2022

Kartläggning av biologiskt värdefulla skogar i den fjällnära regionen

Bakgrund

Det är väl känt att det fortfarande förekommer stora sammanhängande naturskogslandskap längs den svenska fjällkedjan, men någon samlad kunskap om dessa naturskogslandskaps naturvärden och utbredning har i stort saknats. Särskilt i Jämtlands län har denna kunskap varit bristfällig. Inventeringar och kartläggningar av höga naturvärden i dessa skogar utgör centrala underlag för att kunna göra rätt prioriteringar i arbetet med bevarande av biologisk mångfald, exempelvis genom frivilliga avsättningar eller formellt skydd av värdefulla naturområden.

Åren 2007–2008 beviljades Länsstyrelsen i Jämtlands län särskilda medel från Naturvårdsverket för en större inventeringsinsats för att identifiera skyddsvärd skog. Inventeringen inriktades på större naturskogsområden som främst återfanns i länets västliga delar. Det arbetet följdes av en inventeringsinsats 2018–2020 då Länsstyrelsen fick medel för inventering av just fjällnära skogar samt stora sammanhängande kontinuitetsskogsområden nedanför den fjällnära gränsen.

I juni 2020 initierade Naturvårdsverket en nationell kartläggning av skogar med höga naturvärden ovan och i nära anslutning till fjällnära gränsen. Inför den kartläggningen levererade Länsstyrelsen i Jämtlands län inventeringsresultaten från 2007–2008 och 2018–2020 till Naturvårdsverket. Det är i huvudsak detta material som presenteras i denna rapport, men ur ett mer regionalt perspektiv. Det samlade resultatet från den nationella kartläggningen finns att läsa i Naturvårdsverkets rapport från 2020, ”Skogar med höga naturvärden ovan och i nära anslutning till fjällnära gränsen – Statistik och sammanställning”.

Tillvägagångssätt i Jämtlands län

Samtliga inventeringar har omfattat skogsmiljöer utan formellt skydd. De har genomförts både ovan och nedan den fjällnära gränsen, eftersom den formella gränsen för fjällnära skog i sig inte utgör någon biologisk gräns. Inventeringarna har inriktats på att identifiera värdefulla skogsområden av naturskogskaraktär. Även stora områden strax utanför det sammanhängande bältet av fjällskog, men av samma karaktär och med stark ekologisk koppling till det sammanhållna fjällskogslandskapet, har inventerats. Sådana områden redovisas som friliggande enklaver till det sammanhängande fjällskogslandskapet. Inventeringsområdena valdes ut utifrån Metrias kartering av potentiella kontinuitetsskogar och med hjälp av redan befintlig kunskap hos Länsstyrelsen^{16,17}. Inventeringarna har inte begränsats till någon specifik markägarkategori eller markägare.

¹⁶ Ahlkrona, E., Giljam, C., Wennberg, S., 2017. Kartering av kontinuitetsskog i boreal region. Metria AB på uppdrag av Naturvårdsverket

¹⁷ Metria, 2019. Preciserad kartering av kontinuitetsskog i Jämtlands län. Metria AB på uppdrag av Naturvårdsverket

För att beskriva och bedöma områden har Naturvårdsverkets modell för funktionsindelning använts, vilket innebär att skogen har delats in i olika värdeklasser¹⁸. Ett flertal olika inventeringsmetoder har kombinerats för att kunna uppnå projektets målsättning inom uppsatt tidsram. Naturvärdesinventeringar i fält har kombinerats med inventering från helikopter samt med karttolkning som verifierats med stickprovsvisa fältbesök. De noggrannaste inventeringarna har oftast riktats till de områden där osäkerheten i naturvärdesbedömning från helikopter eller via karttolkning har bedömts vara stor.

Lägesbild av fjällskogen i Jämtlands län

Resultat av inventeringarna

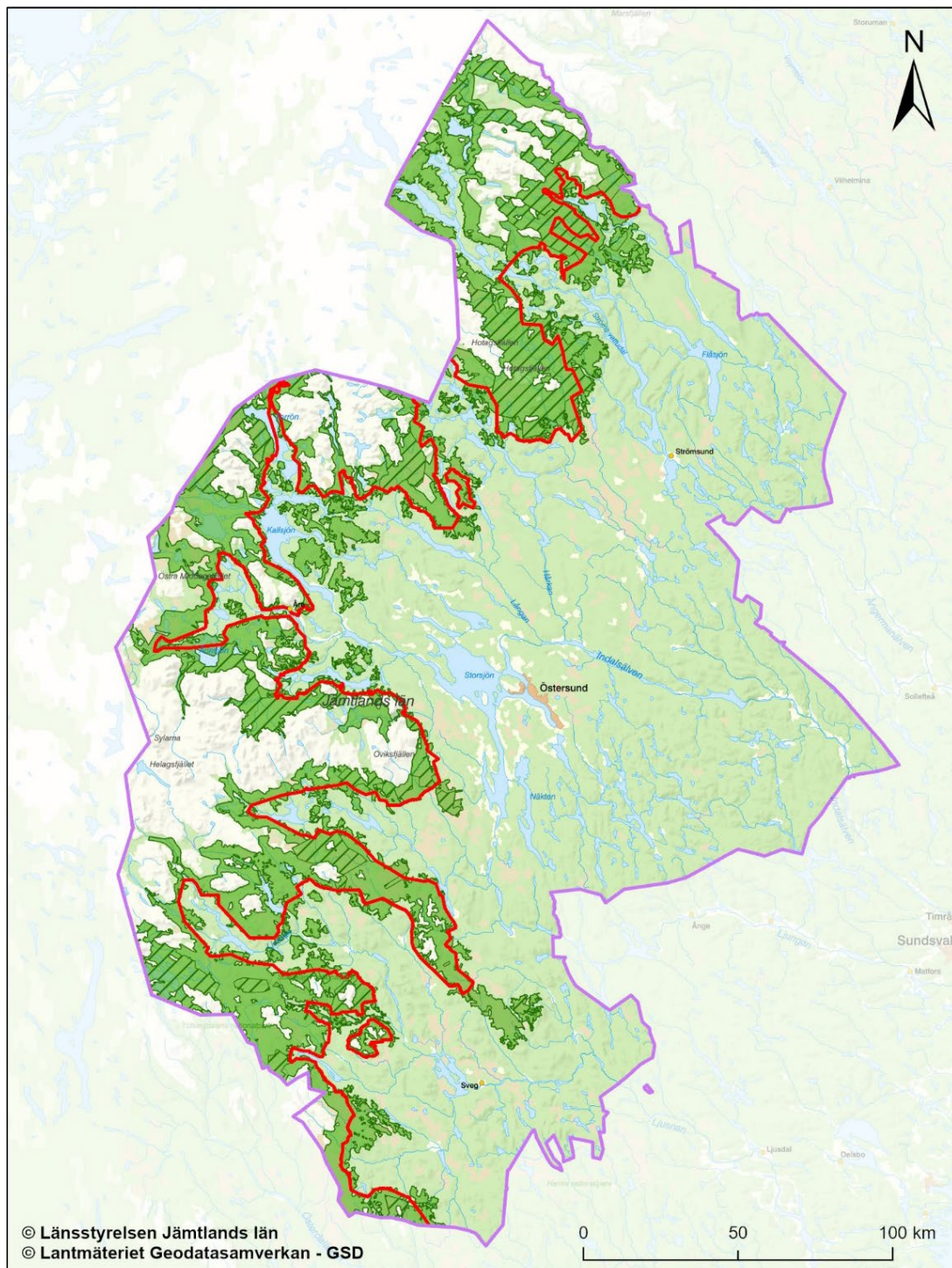
De naturvärdesinventeringar och den naturvärdeskartering som genomförts av Länsstyrelsen i Jämtlands län har gjort det möjligt att för första gången avgränsa länets i det närmaste sammanhängande fjällskogsområde med höga till mycket höga naturvärden. Detta område benämns i rapporten som fjällskogsbältet, se illustration figur 9.

Delar av fjällskogsbältet utgörs av redan formellt skyddade skogsområden inom ett flertal naturreservat och inom Sonfjällets nationalpark. De formellt skyddade fjällskogarna presenteras inte närmare i denna rapport, liksom inte heller några blivande naturreservat där staten redan köpt marken eller tecknat intrångsavtal med markägaren.





Övriga delar av fjällskogsbältet har delats upp i 108 namngivna så kallade fjällskogsområden som vart och ett är beskrivet utifrån de naturvärdesinventeringar och landskapsanalyser som Länsstyrelsen har gjort. Beskrivningar av dessa områden presenteras i separata kommunvisa rapporter för Berg, Härjedalen, Krokom, Strömsund samt Åre, utifrån i vilken kommun huvuddelen av fjällskogsområdet ligger. Inom fjällskogsområdena finns ett eller flera så kallade delområden som beskrivs mer i detalj. Rapporterna finns publicerade på Länsstyrelsens hemsida.

Några stora fristående skogsområden (enklaver) räknas också, i detta sammanhang, som en del av det sammanhängande fjällskogsbältet. Dessa områden har likartade naturvärden och en stark ekologisk koppling till övriga delar av fjällskogsbältet, trots att de är geografiskt separerade från detta genom stråk av mer brukad skog. Dessa enklaver presenteras i rapporten som separata *fjällskogsområden*.

¹⁸ Naturvårdsverket (2008). Planering av naturreservat – vägledning för beskrivning, indelning och avgränsning. Rapport 5788



Skala 1:1 600 000

-  Jämtlands län
-  Formell gräns för fjällnära skog (SKS)
-  Fjällskogsbältet
-  Formellt skyddad skog inom fjällskogsbältet (NP, NR)

Figur 9. Karta över Jämtlands län som visar skogsmark inom fjällskogsbältet inklusive i skyddade områden (nationalpark och naturreservat). Bland de skyddade områdena visas även några blivande naturreservat där marken är köpt eller inträngsersatt av staten, men där beslut om naturreservat ännu ej fattats. Röd linje visar formell gräns för fjällnära skog.

Begreppssammanfattning:

Fjällskogsområden = De av Länsstyrelsen utpekade skogsområdena (108 stycken) med höga naturvärden, ovan samt nedan den fjällnära gränsen och utanför formellt skyddade områden.

Delområden = De delar inom fjällskogsområdena som inventerats i fält, inte enbart kartlagts via helikopter eller karttolkning.

Fjällskogsbältet = Hela den sammanhängande fjällskogen med höga naturvärden, d.v.s. de 108 fjällskogsområdena tillsammans med fjällskogar som redan har ett formellt skydd.

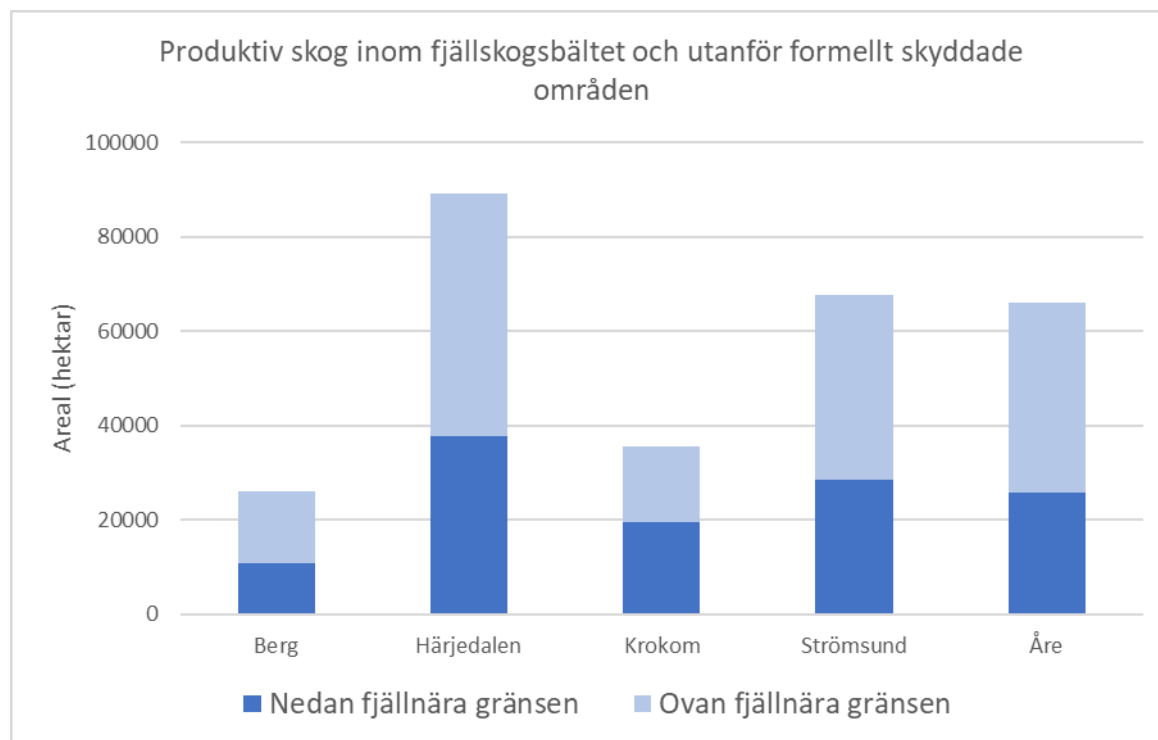
De utpekade 108 fjällskogsområdena har en sammanlagd yta på drygt 830 000 hektar, varav nästan 450 000 hektar utgörs av skogsmark. Övrig areal utgörs främst av myr, vatten och fjällhed. Knappt 300 000 hektar av ingående skogsmark utgörs av *produktiv* skogsmark, se röd markering tabell 1. Samma kolumn visar även hur dessa 300 000 hektar är fördelade på kommunnivå. Det vill säga hur stor areal fjällskog med höga naturvärden som ligger utanför skyddade områden i respektive kommun.

Av den produktiva skogsmarken är drygt 122 000 hektar belägen nedan den fjällnära gränsen, vilket innebär att den inte omfattas av någon tillståndsplikt enligt Skogsstyrelsen vad gäller avverkning.

Tabell 1. Produktiv skogsmark inom fjällskogsbältet, såväl inom som utanför formellt skydd, i relation till berörda fjällkommuners totala innehav. Arealuppgifterna redovisas även särskilt för området ovan respektive nedan den formella gränsen för fjällnära skog. Produktiv skogsmark angiven enligt Nationella Marktäckedata.

| Fjällnära gräns | Kommun | Total areal produktiv skogsmark | Produktiv skogsmark med formellt skydd | Produktiv skogsmark utanför formellt skydd | Produktiv skogsmark utanför formellt skydd och inom fjällskogsbältet |
|------------------------------------|------------|---------------------------------|--|--|--|
| Ovan | Berg | 24 681 | 4 650 | 20 031 | 15 268 |
| | Härjedalen | 79 556 | 10 359 | 69 197 | 51 262 |
| | Krokom | 44 474 | 20 918 | 23 556 | 15 989 |
| | Strömsund | 86 644 | 19 381 | 67 263 | 39 372 |
| | Åre | 75 090 | 23 825 | 51 265 | 40 116 |
| Summa ovan fjällnära gräns | | 310 445 | 79 133 | 231 312 | 162 007 |
| Nedan | Berg | 240 139 | 2 930 | 237 209 | 10 792 |
| | Härjedalen | 501 973 | 4 495 | 497 478 | 37 889 |
| | Krokom | 268 268 | 6 252 | 262 016 | 19 495 |
| | Strömsund | 534 724 | 18 623 | 516 100 | 28 447 |
| | Åre | 162 461 | 4 080 | 158 381 | 25 888 |
| Summa nedan fjällnära gräns | | 1 707 565 | 36 380 | 1 671 184 | 122 511 |
| Summa, totalt | | 2 018 010 | 115 513 | 1 902 496 | 284 518 |

Av fjällkommunerna i Jämtlands län är Härjedalen den kommun som har störst areal produktiv skog inom fjällskogsbältet och utanför skyddade områden, medan Berg är kommunen med minst areal (figur 10).



Figur 10. Den totala arealen (hektar) produktiv skog inom fjällskogsbältet, ovan och nedan den formella gränsen för fjällnära skog samt utanför formellt skyddade områden i respektive av länets fjällkommuner.

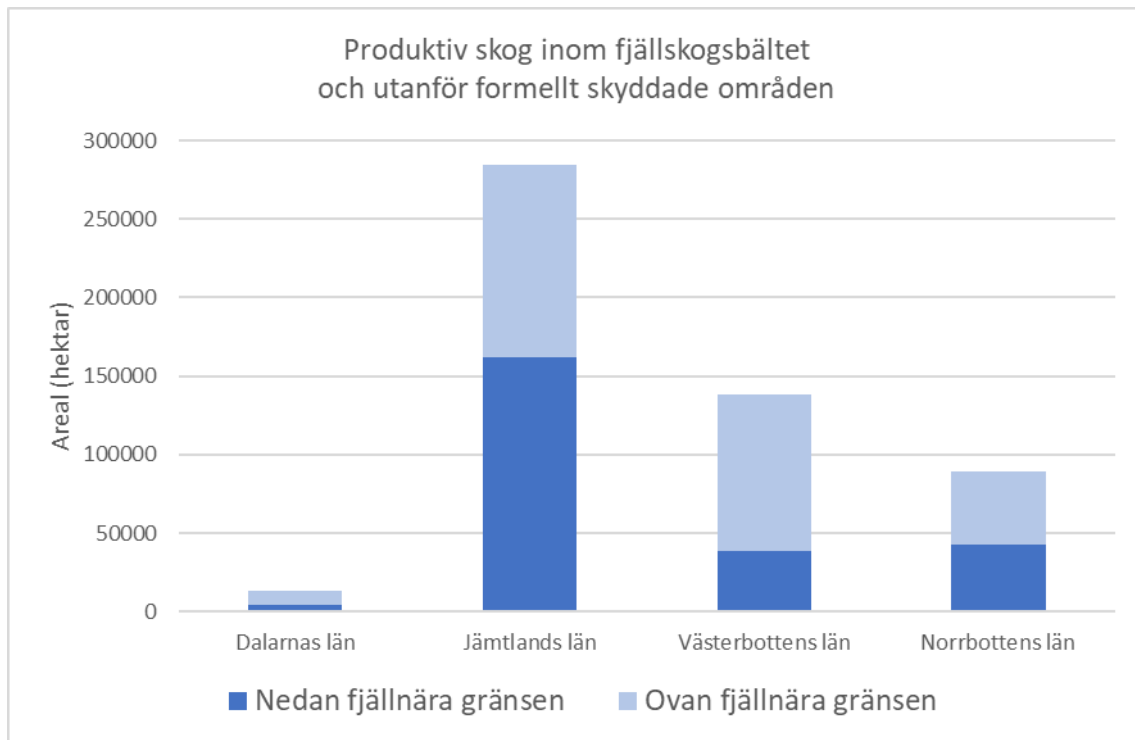
I diagrammen i bilaga 1 illustreras en jämförelse mellan de olika fjällkommunerna där kommunernas produktiva skogsmark delas upp i andel formellt skyddad skog (blått), skog inom fjällskogsbältet och utan formellt skydd (orange) samt all övrig produktiv skog (grått).

Ovanför gränsen för fjällnära skog ingår merparten av alla fjällkommunernas produktiva skogsmark i fjällskogsbältet (blå tillsammans med orange andel i diagrammen). Störst andel har Åre och Krokoms kommuner (drygt 80 procent) med den skillnaden att fjällskogsbältet i Krokoms kommun till största delen är formellt skyddad, medan en betydligt mindre andel av Åre kommuns del av fjällskogsbältet har ett formellt skydd (blå andel). Berg och Härjedalens kommuner har störst andel av sin produktiva skogsareal inom fjällskogsbältet, men utan formellt skydd (orange andel). Strömsunds kommun är den kommun som har störst andel (cirka 32 procent) av sin fjällnära produktiva skogsmark utanför fjällskogsbältet (grå andel).

Nedanför gränsen för fjällnära skog utgör fjällskogsbältet självfallet en mindre andel av kommunernas produktiva skogsmark. Dock omfattar skogsmark utan formellt skydd inom fjällskogsbältet (orange andel) en många gånger större areal än arealen av kommunernas formellt skyddade skogsmark (blå andel) nedanför gränsen för fjällnära skog. Åre är den kommun som i störst utsträckning berörs av fjällskogsbältet även nedanför fjällskogsgränsen, medan Berg kommun berörs i minst utsträckning. Notera att redovisade arealer formellt skyddad skog nedanför gränsen för fjällnära skog inte bara utgörs av

områden inom fjällskogsbältet utan även av områden mer österut, även om huvuddelen av de formellt skyddade arealerna utgör en del i fjällskogsbältet.

Naturvårdsverkets sammanställning av inventeringsdata från samtliga fjällän visar att det inom fjällskogsbältet, utanför formellt skyddade områden, finns cirka 525 000 hektar produktiv skog med höga naturvärden. Jämtlands län står för mer än hälften av denna areal (figur 11) ¹⁹.



Figur 11. Areal produktiv skog inom fjällskogsbältet och utanför formellt skyddade områden i respektive fjällän, ovan och nedan den formella gränsen för fjällnära skog.

¹⁹ Naturvårdsverket (2020). Skogar med höga naturvärden ovan och i nära anslutning till fjällnära gränsen – Statistik och sammanställning

Fördelning av markägarkategorier inom fjällskogsbältet

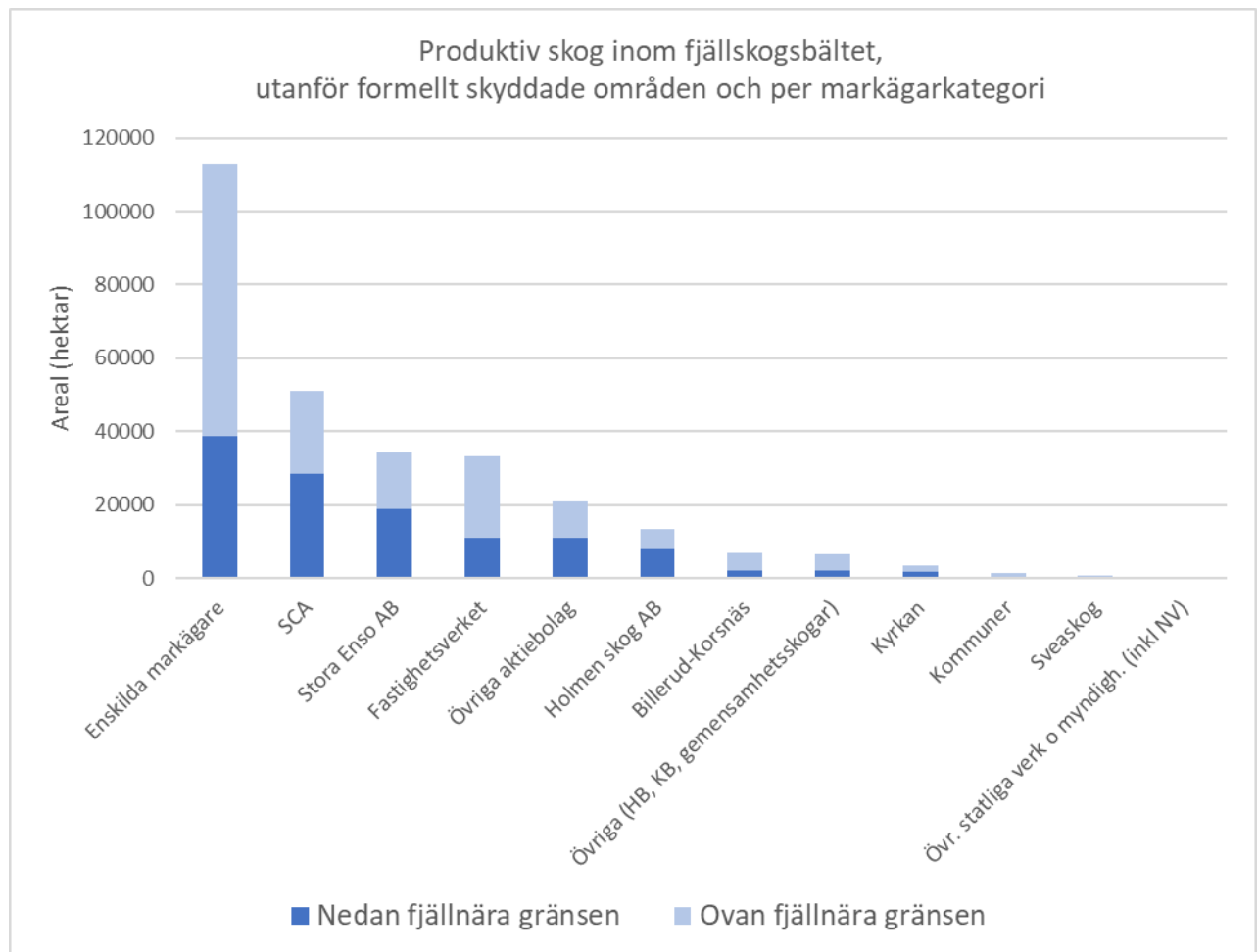
I Jämtlands län, till skillnad mot i övriga fjällän, ägs en stor del av skogsmarken i närheten av fjällkedjan av enskilda markägare. Den produktiva skogsmarken inom länets fjällskogsbälte, utanför formellt skyddade områden, är fördelad på 5 328 **enskilt ägda** fastigheter, se röd markering i tabell 2. Det är mer än dubbelt så många som motsvarande antal i de övriga fjällänen tillsammans²⁰.

Tabell 2. Arealer och antal fastigheter för kategorin enskilda markägare per kommun (inkluderar privata och enskilda markägare som taxerar för mindre än 1000 hektar skog).

| Fjällnära gräns | Kommun | Totalt innehav (hektar produktiv skogsmark) | Varav inom fjällskogsbältet (hektar produktiv skogsmark) | Antal fastigheter totalt utanför skyddade områden inom produktiv skogsmark | Antal fastigheter som överlappar fjällskogsbältet inom produktiv skogsmark |
|------------------------------------|------------|---|--|--|--|
| Ovan | Berg | 9 925 | 7 828 | 2 397 | 862 |
| | Härjedalen | 31 390 | 21 631 | 5 210 | 1 345 |
| | Krokom | 14 427 | 8 971 | 518 | 304 |
| | Strömsund | 21 045 | 11 417 | 1 491 | 381 |
| | Åre | 32 679 | 24 471 | 4 327 | 804 |
| Summa ovan fjällnära gräns | | 109 466 | 74 318 | 13 943 | 3 696 |
| Nedan | Berg | 112 819 | 2 412 | 7 481 | 225 |
| | Härjedalen | 160 175 | 11 042 | 11 407 | 515 |
| | Krokom | 175 532 | 9 988 | 10 224 | 318 |
| | Strömsund | 166 745 | 2 606 | 11 000 | 51 |
| | Åre | 103 377 | 12 696 | 8 473 | 523 |
| Summa nedan fjällnära gräns | | 718 648 | 38 744 | 48 585 | 1 632 |
| Summa totalt | | 828 114 | 113 062 | 62 528 | 5 328 |

²⁰ Naturvårdsverket (2020). Skogar med höga naturvärden ovan och i nära anslutning till fjällnära gränsen – Statistik och sammanställning

Utöver enskilda markägare ägs skogen inom fjällskogsbältet i Jämtlands län av ett flertal olika markägarkategorier så som skogsbolag, staten, kyrkan och kommuner (figur 12). Störst andelar ägs av SCA, Stora Enso och Statens fastighetsverk.



Figur 12. Areal produktiv skogsmark (hektar) i Jämtlands län, inom fjällskogsbältet och utanför formellt skyddade områden. Uppdelat per markägarkategori ovan och nedan den formella gränsen för fjällnära skog.

Avverkning inom fjällskogsbältet

Ovan den fjällnära gränsen

Lagändringen gällande rätten till ersättning vid nekat avverkningstillstånd i fjällnära skog har till synes ökat antalet ansökningar om avverkning i skog ovan den fjällnära gränsen. Flest ansökningar har hittills inkommit i Jämtlands län. Västerbottens län har större ansökt areal än Jämtlands län men fördelat på färre ansökningar²¹. Från januari 2020 till och med mars 2023 har 656 ansökningar om avverkning av fjällnära skog inom fjällskogsbältet inkommit till Skogsstyrelsen i Jämtlands län (tabell 3). De berör tillsammans 6 142 hektar produktiv skog. Majoriteten av dessa ansökningar har fått avslag, men totalt har 687 hektar produktiv fjällnära skog inom fjällskogsbältet avverkats under samma period²². Många av de avverkningsansökningar som fått tillstånd var i mars 2023 inte avverkade.

Tabell 3. Antal inkomna ansökningar om avverkning av fjällnära skog inom fjällskogsbältet, samt totalareal för dessa, fördelat per län. under perioden 1 januari 2020 till och med 31 mars 2023²⁵.

| Län | Antal inkomna ansökningar | Totalareal (ha) |
|--------------|---------------------------|-----------------|
| Dalarna | 60 | 558 |
| Jämtland | 656 | 13917 |
| Västerbotten | 377 | 22143 |
| Norrbotten | 112 | 3636 |
| Summa | 1205 | 40254 |

Innan ersättningsrätten fastslogs (år 2020) fick Skogsstyrelsen in ansökningar om avverkning av fjällnära skog om cirka 3 500 hektar per år i samtliga berörda distrikt. Därefter ökade ansökningarna till 7 000 – 12 000 hektar per år. Ökningen består delvis av ansökningar i planerade naturreservatsområden, ofta markägareinitierade, där utbetalning av ersättning dröjt på grund av brist på medel och personella resurser hos Länsstyrelsen. Markägare har med andra ord sett ett avslagsbeslut från Skogsstyrelsen som en snabbare väg till ekonomisk ersättning jämfört med processen kring formellt skydd. Många avverkningsansökningar tycks göras för skog där markägaren egentligen inte tänkt avverka, men vill veta möjligheterna till ersättning. Det kan utgöras av skogar som markägarna egentligen vill behålla för jakt och rekreation eller områden som ligger så till att ett brukande är svårt, till exempel på grund av avstånd, höjdskillnad eller brist på vägar.

Avslagsandelen på grund av § 18 har från 2016 och framåt varierat från 20 % till 75 % av beslutad areal. Under 2023 har avslagsfrekvensen ökat ytterligare som en följd av Skogsstyrelsens förändrade rutiner kring artskydd, särskilt gällande tretåig hackspett.

²¹ Skogsstyrelsen (2023). Muntlig kommunikation

²² Metria (2023). Muntlig kommunikation

Nedan den fjällnära gränsen

Under perioden januari 2020 till och med mars 2023 har Skogsstyrelsen tagit emot avverkningsanmälningar som berör 626 hektar produktiv skogsmark inom fjällskogsbältet och nedan den fjällnära gränsen. Under samma period har 920 hektar produktiv skogsmark avverkats inom samma område.

Den skog som har avverkats inom fjällskogsbältet och nedanför gränsen för fjällnära skog bedöms i regel ha haft höga naturvärden på beståndsnivå och en stor andel bedöms även ha haft mycket höga naturvärden. Det senare utgör en skillnad mot den avverkade skogen ovanför den fjällnära gränsen, där Skogsstyrelsen inte kan ge tillstånd till avverkning av skog med mycket höga naturvärden på beståndsnivå.

Utförda avverkningar inom fjällskogsbältet, såväl ovanför som nedan fjällskogsgränsen, kan få negativa konsekvenser för områdets unika ekologiska funktionalitet genom fragmenteringseffekter och avskurna spridningsvägar.

Fjällskogens framtid

Formellt skydd av statens skogar

Den kartläggning över fjällskogarna som länsstyrelserna i respektive fjällän gjort, och som Naturvårdsverket sedan sammanställt, utgjorde underlag för Skogsutredningen som presenterades under 2020. Där lades ett förslag fram som innebar att de stora sammanhängande naturskogarna med mycket höga naturvärden ska ges ett formellt skydd²³. Förslaget innebar bland annat att de enskilda markägare och de allmänning- och besparingsskogar som vill fortsätta att bedriva skogsbruk ska erbjudas ersättningsmark från Sveaskog i utbyte mot de naturskogar som bör bevaras. Övriga markägare ska enligt förslaget tillförsäkras intrångsersättning.

Efter skogsutredningen överlämnade regeringen en proposition till riksdagen – Stärkt äganderätt, flexibla skyddsformer och ökade incitament för naturvärden i skogen med frivillighet som grund – och i mars 2022 fattade riksdagen beslut i ärendet. Propositionen överensstämde dock inte helt med skogsutredningens förslag. Medan utredningen föreslog formellt skydd för all fjällskog med höga värden menade regeringen att frivillighet hos markägarna är en utgångspunkt och att statliga skogar ovan och i nära anslutning till gränsen för fjällnära skog ska skyddas, eftersom staten bör vara föregångare i arbetet med formellt skydd av skog.

I enlighet med den beslutade inriktningen fick Naturvårdsverket och Skogsstyrelsen ett regeringsuppdrag att se över den nationella strategin för formellt skydd av skog²⁴. Den nuvarande strategin omfattar inte fjällskogarna²⁵ och den behöver därför utvecklas så att relevanta problem och lösningar för dessa behandlas.

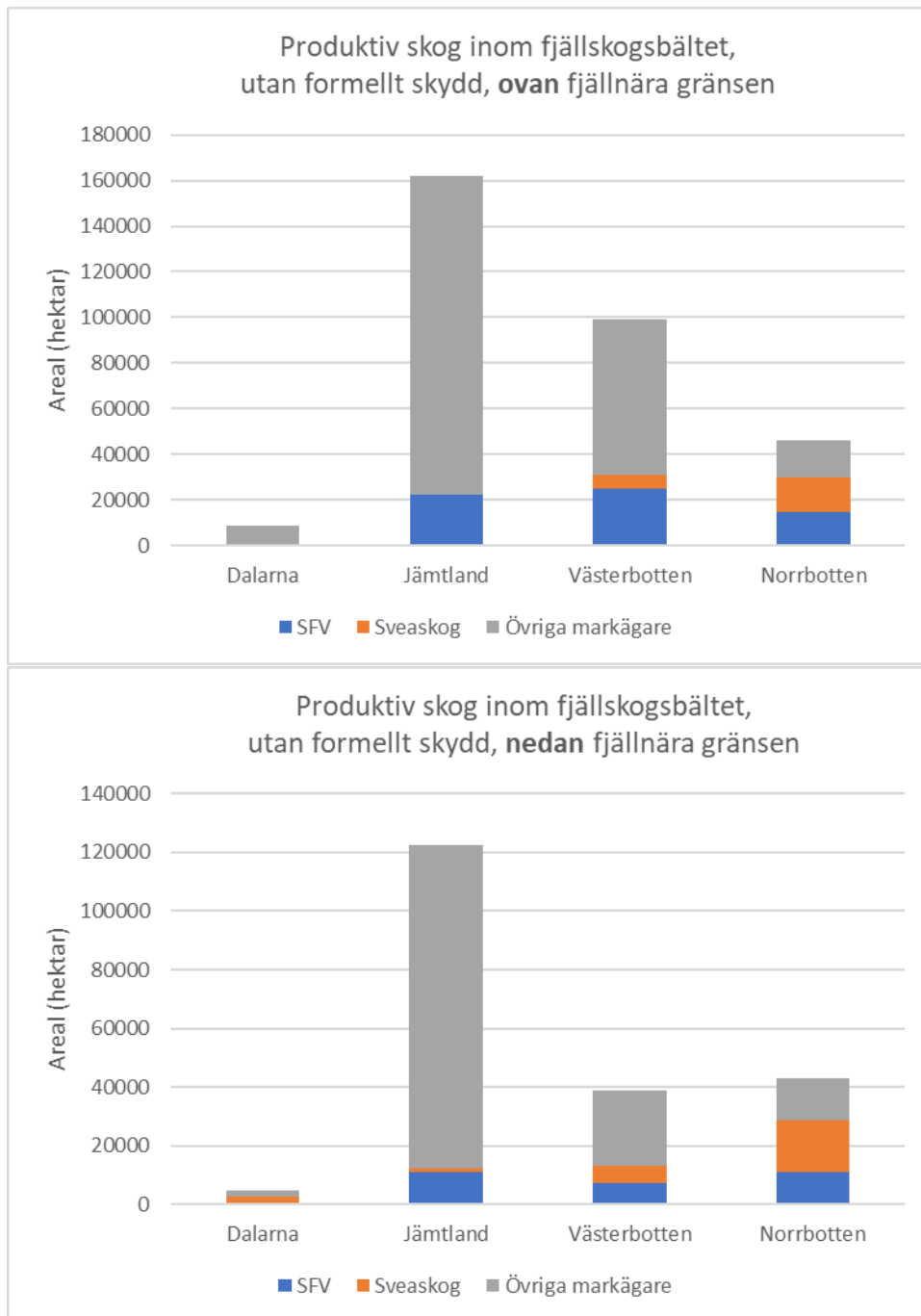
Naturvårdsverket har även fått ett uppdrag att arbeta för att skog inom fjällskogsbältet på fastigheter som ägs av staten, det vill säga Statens fastighetsverk och Sveaskog AB, ska få ett långsiktigt formellt skydd²⁶. I uppdraget ingår att avgränsa de områden som ska få ett formellt skydd så att deras naturvärden bevaras och de kan förvaltas långsiktigt, samt även i övrigt får ändamålsenliga gränser. Av fjälläna har Jämtlands län lägst andel skog inom fjällskogsbältet och utanför formellt skyddade områden som ägs av staten (figur 13).

²³ SOU 2020:73, Stärkt äganderätt, flexibla skyddsformer och naturvård i skogen

²⁴ M2022/01241, Uppdrag att se över den nationella strategin för formellt skydd av skog

²⁵ Naturvårdsverket och Skogsstyrelsen 2017. Nationell strategi för formellt skydd av skog, reviderad version av 2005 års strategi

²⁶ M2022/01523, Uppdrag att skydda värdefulla skogar genom att använda ersättningsmarker



Figur 13. Areal (hektar) produktiv skogsmark inom fjällskogsbältet och utan formellt skydd, ovan och nedan den fjällnära gränsen, uppdelat efter markägarkategorierna Statens fastighetsverk (SFV), Sveaskog samt övriga markägare.

En överenskommelse mellan Naturvårdsverket och Sveaskog om långsiktigt formellt skydd av fjällskogar träffades i februari 2023²⁷. Den aktuella arealen är cirka 100 000 hektar, varav cirka 48 000 hektar produktiv skog och omfattar sammanlagt 108 områden i Norrbottens, Västerbottens, Jämtlands och Dalarnas län. I Jämtlands län är det ett område på knappt 300 hektar produktiv skogsmark, beläget i Åre kommun, som omfattas av överenskommelsen.

²⁷ NV-01122-23, Överenskommelse om långsiktigt skydd av värdefulla skogar ovan och i nära anslutning till gränsen för fjällnära skog

Länsstyrelsens trend- och framtidsspaning

Länsstyrelsen i Jämtlands län märker ett stort intresse hos många markägare för formellt skydd av sina fjällnära skogar med höga naturvärden. Intresset är betydligt större än vad Länsstyrelsen i dagsläget har möjlighet att hantera. Länsstyrelsen märker också av ett tydligt ökande nationellt och internationellt intresse för bevarandet av det skandinaviska fjällskogsbältet, vilket i viss mån även avspeglas i den nationella fördelningen av statliga medel för formellt skydd till dessa miljöer. Under många år har formellt skydd av fjällnära skogar varit lågt prioriterat i Jämtlands län jämfört med skydd av naturskogsrester i det mer fragmenterade skogslandskapet öster om fjällkedjan. De senaste åren har dock det formella skyddet av fjällnära skog fått lite högre prioritet och genomförs också i större utsträckning än tidigare.

Länsstyrelsen bedömer att den del av länets fjällskogsbälte som ligger ovanför gränsen för fjällnära skog har goda förutsättningar att kvarstå relativt intakt in i framtiden. Trots att dessa skogar i Jämtlands län till största delen ligger utanför formellt skyddade områden är det mycket som tyder på att de ändå till stor del kommer att bevaras långsiktigt, antingen som frivilliga avsättningar, som kommande formella skydd eller via förbud mot avverkning i enlighet med Skogsvårdslagens och Miljöbalkens bestämmelser. Sker förändringar i lagtext, i tillämpning av befintliga lagar eller i det frivilliga certifieringssystemet kan dock bevarandet av detta sammanhängande fjällskogsområde i större utsträckning bli hotat.

Nära hälften (cirka 43 %) av den produktiva skogsmarken i länets fjällskogsbälte ligger dock nedanför den formella gränsen för fjällnära skog. I denna del ser Länsstyrelsen ett betydligt högre avverkningstryck med förlust av områden med mycket höga naturvärden och kraftiga fragmenteringseffekter som följd. Framtiden för denna del av fjällskogsbältet ter sig därmed betydligt mer ovisst.

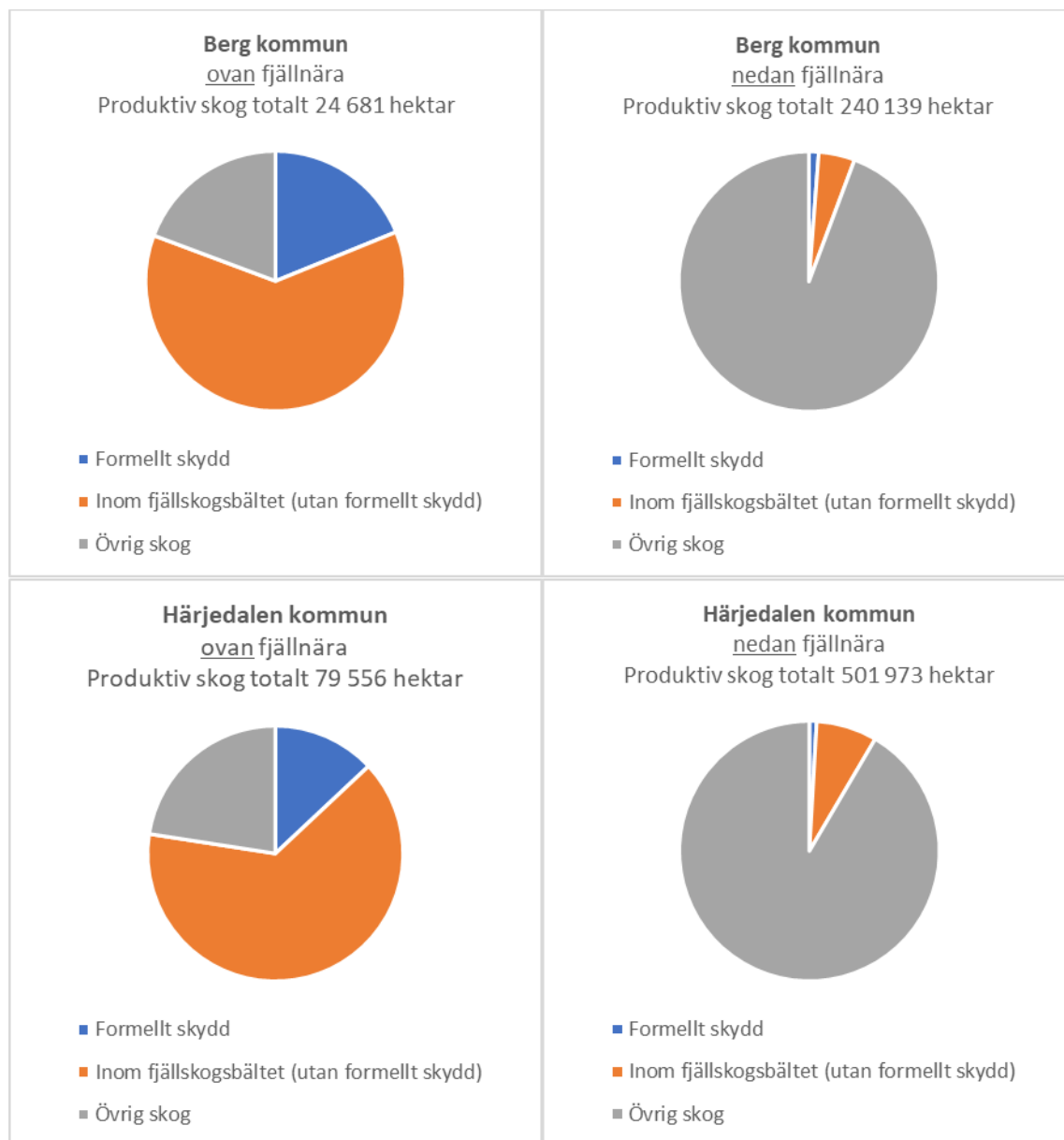
Avvägningen mellan skogsbruk eller naturskydd inom fjällskogsbältet är en central fråga när den nationella skogs-, klimat- och naturvårdspolitiken just nu är under omdaning. På samma sätt är detta en viktig fråga inom EU när ny EU-gemensam lagstiftning på samma områden är under framtagande.







Samtidigt har det över tid skett en förändring i myndigheternas tillämpning av gällande nationell lagstiftning, till stor del som en följd av domstolsprövning, vilken inneburit att avverkning av skog med särskilt höga naturvärden eller skyddade arter till viss del inte längre tillåts. Denna förändring har fått och kan ytterligare få en påtaglig effekt inom de sammanhängande naturskogarna i fjällskogsbältet.

Att stora sammanhängande fjällskogsområden med mycket höga naturvärden kommer att finnas kvar i Jämtlands län även i framtiden är nog ställt bortom allt tvivel. Frågan är snarare i vilken utsträckning som vi kommer att kunna bevara det i europeiskt perspektiv så unika sammanhängande fjällskogsbältet längs hela den skandinaviska fjällkedjan, ett sammanhängande naturskogslandskap där en ekosystemmångfald med dess huvudsakligen naturliga störningar och ekologiska processer fortfarande kan bestå, en sammanhängande kedja av fjällnära naturskog som dock redan idag har ett flertal svaga geografiska länkar varav de flesta återfinns just i Jämtlands län.

Bilaga 1.

Figur 14. Cirklarna representerar den totala arealen produktiv skog (hektar) ovan och nedan den fjällnära gränsen i respektive kommun. Orange färg visar andel produktiv skog utan formellt skydd inom fjällskogsbältet medan andel produktiv skog med formellt skydd visas i blått. All övrig produktiv skog visas i grått.



| | |
|---|--|
| <p>Krokom kommun <u>ovan</u> fjällnära Produktiv skog totalt 44 474 hektar</p>  <ul style="list-style-type: none"> ■ Formellt skydd ■ Inom fjällskogsbältet (utan formellt skydd) ■ Övrig skog | <p>Krokom kommun <u>nedan</u> fjällnära Produktiv skog totalt 268 268 hektar</p>  <ul style="list-style-type: none"> ■ Formellt skydd ■ Inom fjällskogsbältet (utan formellt skydd) ■ Övrig skog |
| <p>Strömsund kommun <u>ovan</u> fjällnära Produktiv skog totalt 86 644 hektar</p>  <ul style="list-style-type: none"> ■ Formellt skydd ■ Inom fjällskogsbältet (utan formellt skydd) ■ Övrig skog | <p>Strömsund kommun <u>nedan</u> fjällnära Produktiv skog totalt 534 724 hektar</p>  <ul style="list-style-type: none"> ■ Formellt skydd ■ Inom fjällskogsbältet (utan formellt skydd) ■ Övrig skog |
| <p>Åre kommun <u>ovan</u> fjällnära Produktiv skog totalt 75 090 hektar</p>  <ul style="list-style-type: none"> ■ Formellt skydd ■ Inom fjällskogsbältet (utan formellt skydd) ■ Övrig skog | <p>Åre kommun <u>nedan</u> fjällnära Produktiv skog totalt 162 461 hektar</p>  <ul style="list-style-type: none"> ■ Formellt skydd ■ Inom fjällskogsbältet (utan formellt skydd) ■ Övrig skog |



Länsstyrelsen
Jämtlands län

Telefon: 010-225 30 00
jamtland@lansstyrelsen.se
www.lansstyrelsen.se/jamtland