

# Verksamhetsplan

---

2009



Länsstyrelsen  
Jämtlands län

### **Omslagsbild: På upptäcktsfärd i skogen**

Länsstyrelsen - regeringens förlängda arm i länet - svarar för den statliga förvaltningen på en rad områden. Ansvar och verksamhet omprövas kontinuerligt varvid uppdragen från regeringen ständigt förändras. För länsstyrelsen är det normalt att verksamheter tillförs, upphör eller överförs till andra myndigheter.

Djurskyddet har den 1 januari 2009 tillförts länsstyrelsen från att tidigare ha varit kommunernas ansvar. Social tillsyn som varit ett ansvarsområde för länsstyrelsen i många år överförs vid utgången av 2009 i sin helhet till Socialstyrelsen. Samtidigt försvinner även verksamheterna yrkesmässig trafik och körkort från länsstyrelsen och tas över av Transportstyrelsen. Senare under år 2010 förväntas även ansvaret för trafikföreskrifter att helt eller delvis bli överfört till Transportstyrelsen.

Foto: Marie Birkl

## Innehåll

Verksamhetsplan .....	1
Innehåll .....	3
A. Bakgrund och ledningens prioriteringar .....	3
Landshövdingens förord .....	3
Tillståndet i länet .....	3
Länsstyrelsen internt .....	3
Prioriteringar inom Länsstyrelsens verksamhet .....	3
Verksamhetsidé .....	5
Länsstyrelsens organisation 1 januari 2009 .....	6
B. Uppdrag enligt regleringsbrevet .....	7
I Mål och återrapporteringskrav .....	7
1.1 Yrkesmässig trafik, körkort och trafikföreskrifter .....	7
1.2 Livsmedelskontroll, djurskydd och allmänna veterinära frågor .....	7
1.3 Regional tillväxt .....	9
1.4 Infrastrukturplanering .....	13
1.5 Hållbar samhällsplanering och boende .....	14
1.6 Energi och klimat .....	17
1.7 Kulturmiljö .....	18
1.8 Skydd mot olyckor, krisberedskap och civilt försvar .....	18
1.9 Naturvård, miljö- och hälsoskydd .....	19
1.10 Lantbruk och landsbygd .....	24
1.11 Fiske .....	26
1.12 Social omvårdnad .....	27
1.13 Jämställdhet .....	29
1.14 Integration .....	30
1.15 Övrig återrapportering .....	30
2 Organisationsstyrning .....	31
C. Väsentliga insatser under året per verksamhetsområde .....	34
1. Yrkesmässig trafik, körkort och trafikföreskrifter, .....	34
2. Livsmedelskontroll, djurskydd och allmänna veterinära frågor, .....	34
3. Regional tillväxt, .....	34
4. Infrastrukturplanering, .....	35
5. Hållbar samhällsplanering och boende, .....	35
6. Energi och klimat, .....	35
7. Kulturmiljö .....	36
8. Skydd mot olyckor, krisberedskap och civilt försvar, .....	36
9. Naturvård, samt miljö- och hälsoskydd, .....	37
10. Lantbruk och landsbygd, .....	38
11. Fiske, .....	38
12. Social omvårdnad, .....	39
13. Jämställdhet .....	39
14. Integration .....	39



## A. Bakgrund och ledningens prioriteringar

### Landshövdingens förord

Länsstyrelsens huvuduppgift är att arbeta för en långsiktig ekonomisk, ekologisk och socialt hållbar utveckling i länet. Regeringens styrning av verksamhetens inriktning och prioritering sker i första hand genom regleringsbrevet. Verksamhetsplanen utgår därför i huvudsak från regleringsbrevet\*. Ledningens samlade synpunkter och prioriteringar lämnas i denna inledning.

#### Tillståndet i länet

Sedan garnisonsnedläggningen för sex år sedan har sysselsättningen utvecklats positivt och länet kännetecknas av god samverkan mellan Länsstyrelse, kommuner och det regionala rådet. Nettoökningen av antalet sysselsatta perioden 2005 - 2008 är mer än 3000 eller över 5 %. Ökningen har skett inom den privata sektorn med positiv utveckling inom de flesta branscher. Sysselsättningsökningen har bidragit till sänkt arbetslöshet och ökat arbetskraftsdeltagande men däremot ingen befolkningsökning.

Situationen på arbetsmarknaden har dock snabbt försämrats under 2008. Antalet varslade personer under det senaste året är fler än 1000 personer och fler varsel förväntas när den försämrade konjunkturen slår igenom i beställningar och avrop på tecknade order. Nedgången är tydligast i trävaru- och tillverkningsindustrin. Trots den finansiella oron och dess effekter på näringsliv och arbetsmarknad finns positiva inslag i utvecklingen. Turistnäringen har fortfarande gott bokningsläge och planering finns för kraftig utbyggnad av vindkraften i länet med investeringar i mångmiljardklassen. Även vissa tjänsteföretag expanderar.

Med anledning av det allvarliga läget har regeringen utsett landshövdingen till varselsamordnare för länet. Uppdraget är att hitta och genomföra lösningar för att lindra effekterna för dem som blir arbetslösa, underlätta start av nya företag och skapa sysselsättning, samt klara den s.k. övervintringsproblematiken. Det gäller tröghet i regelverk, policybeslut etc. som försvårar att få varslade personer åter i arbete.

#### Länsstyrelsen internt

Flera av länsstyrelsens arbetsuppgifter är under förändring. Djurskyddet överförs från 2009 från kommunerna till länsstyrelsen. Körkort och yrkestrafik överförs från 2010 till den nya Transportstyrelsen och Sociala tillsyn till Socialstyrelsen. Här är arbetsrättsliga frågorna och de ekonomiska konsekvenserna av verksamhetsförändringarna viktiga.

#### Prioriteringar inom Länsstyrelsens verksamhet

Prioriteringar av verksamheten sker i flera steg. Hälften av verksamheten finansieras av det egna förvaltningsanslaget, hälften med andra externa medel från i huvudsak statliga

---

\* Ändringar i regleringsbrevet beslutade 28 maj 2009 har tagits med.

sektorsmyndigheter eller projekt. Prioriteringen av denna verksamhet görs i princip av de verk som disponerar medlen. För ramanslaget gäller följande prioritering:

#### 1. Länsutveckling

Den negativa utvecklingen på arbetsmarknaden behöver mötas med nya initiativ i syfte att samordna de statliga myndigheternas insatser för varslade och uppsagda och att ta tillvara de möjligheter som vindkraftsutbyggnaden medför. Projekthandläggning och andra stimulerande åtgärder skall ha som mål att motverka effekterna av lågkonjunkturen. Arbetet med regional infrastrukturplanering, regionala tillväxtprogrammet och ett strategiskt forum för integration och mångfald har hög prioritet.

#### 2. Ärendehantering.

Det är fortfarande angeläget att handläggningstiderna kortas och ärendebalanserna minskar. Snabb och rättssäker handläggning är en väsentlig del i den regionala utvecklingen. Särskild uppmärksamhet ska riktas mot de verksamheter som ska byta huvudman så att inte handläggningstiderna markant försämras inom dessa områden. Arbetet med att effektivisera handläggning ska fortsätta med beaktande av de möjligheter som e-handläggning kan ge. Det handlar om att utveckla lösningar och tillämpningar bl.a. med nyttjande av Internet, som förenklar för medborgarna. Här medverkar Länsstyrelsen i det centrala utvecklingsarbetet. Uppdrag enligt regleringsbrevet.

#### 3. Omställning och organisationsutveckling

Uppdraget djurtillsyn i den nybildade veterinära funktionen kräver satsningar på att utveckla såväl kompetens och arbetsmetoder som organisation. Målet är att snabbt skapa ändamålsenlig och effektiv tillsynsverksamhet. För de funktioner som skall överföras till en annan huvudman ska Länsstyrelsen bevaka de anställdas rättigheter och i god tid planera för avveckling eller ersättningsarbeten inom organisationen. Ett utvecklingsarbete skall påbörjas för att få en bättre samverkan mellan olika funktioner och ett mer sammanhållet arbetssätt.

#### 4. Energi- och klimatomställning.

Långsiktigt är det viktigt att minska utsläpp och att reducera och förebygga effekterna av klimatförändringar. Länsstyrelsen har viktiga uppdrag med riskanalyser och att forma energi- och klimatstrategi för länet. Energiomställning ger på kort sikt stora utvecklingsmöjligheter dels genom vindkraftsutbyggnaden dels genom att ta tillvara och förädla länets bioenergi. Vindkraftsärenden är prioriterade liksom stöd till de projekt som arbetar för ett ökat uttag av bioenergi.

#### 5. Tillsyn

Länsstyrelsens resurser för uppgifter inom tillsyn är fortfarande begränsade och för små. Det är dock angeläget att fortsätta att utveckla tillsynen. Den samlade tillsynen över kommunerna skall fortsätta. Utveckling ska ske av samutnyttjandet av resurser vid genomförandet av tillsyn, speciellt akut och anmäld tillsyn i länets ytterområden.

Verksamhetsidé

## Verksamhetsidé för Länsstyrelsen Jämtlands län

### ***”Vi är staten i länet och länet i staten”***

Vi arbetar för ett hållbart län genom att:

Genomföra nationella målsättningar.

Samordna statliga intressen.

Återföra kunskap om länet.

Länsstyrelsens arbete kännetecknas av:

#### ***Bred helhetssyn***

Vi har god kunskap om länet, omvärlden och länets förutsättningar. Med detta som grund arbetar vi för en hållbar utveckling.

#### ***Snabb och rättssäker behandling***

Vi handlägger ärenden snabbt och rättssäkert.

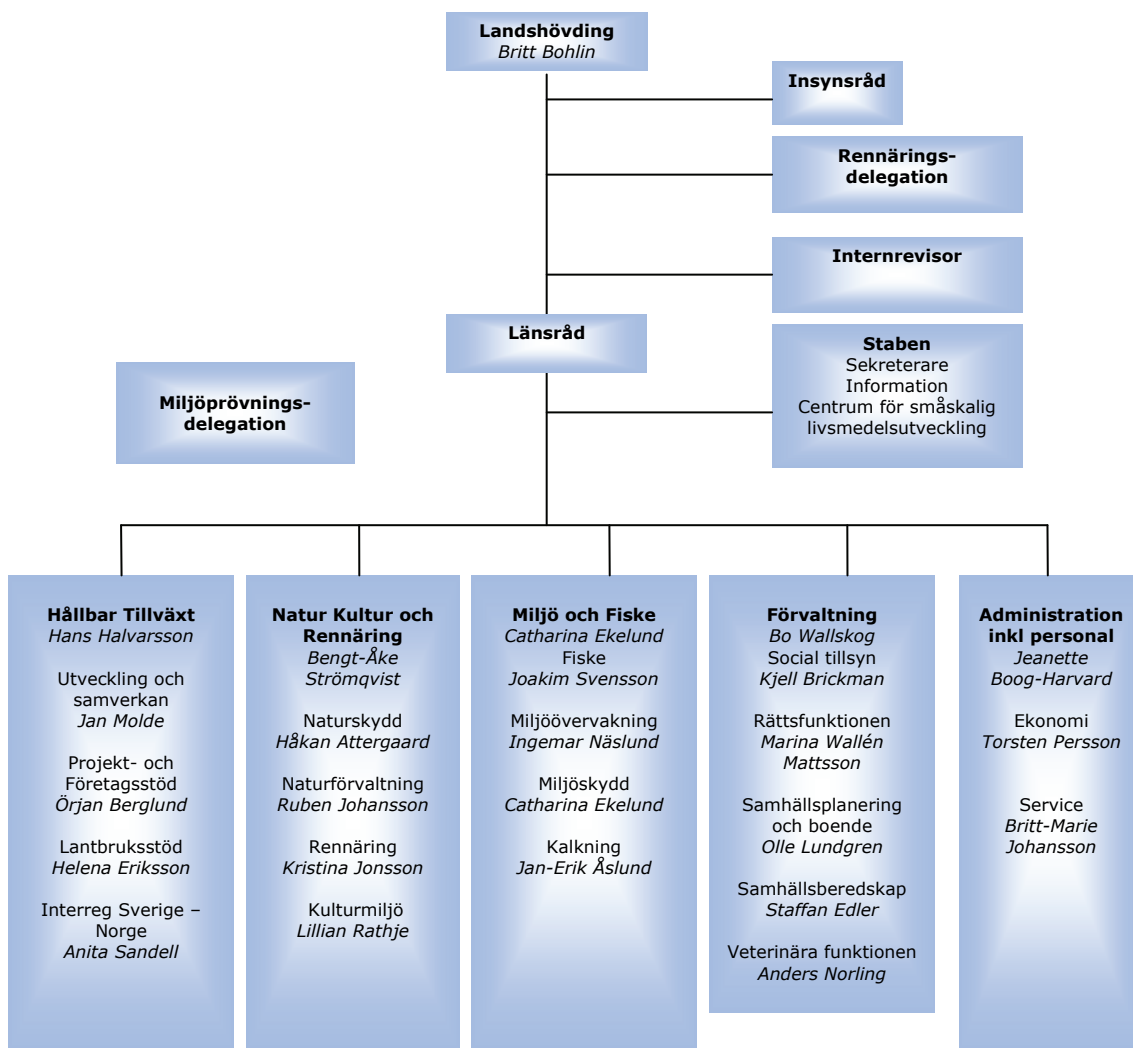
#### ***Bemötande och öppenhet***

Vi har ett öppet förhållningssätt i kontakter med andra genom en god tillgänglighet och ett positivt bemötande.

#### ***Internt samarbete och förändringsvilja***

Vi hjälps åt när det behövs. Vi samarbetar mellan avdelningar, funktioner och sakområden. Vi uppmuntrar utveckling och förändring för ökad effektivitet och trivsel.

Länsstyrelsens organisation 1 januari 2009





## B. Uppdrag enligt regleringsbrevet

### I Mål och återrapporteringskrav

#### I.1 Yrkesmässig trafik, körkort och trafikföreskrifter

1. Länsstyrelserna ska genomföra nödvändiga åtgärder för att föra över verksamheter till Transportstyrelsen den 1 januari 2010 i enlighet med regeringens beslut den 29 april 2008 (dir. 2008:45). Avvecklingen av de inventarier, lokaler m.m. som inte övertas av Transportstyrelsen ska påbörjas. I övrigt ska erforderliga åtgärder vidtas inför att länsstyrelsernas ansvar för uppgifter på körkorts- och yrkestrafikområdet upphör vid utgången av 2009. Länsstyrelserna ska samråda med Transportstyrelsen i frågor som syftar till att underlätta övergången.

Överlåtelser till Transportstyrelsen av fordringar och skulder som kan hänföras till länsstyrelsernas körkorts- och yrkestrafikverksamhet ska ske till bokfört värde enligt 5 kap. 5 och 8 §§ förordningen (2000:605) om årsredovisning och budgetunderlag.

Länsstyrelserna ska fortlöpande hålla regeringen (Finansdepartementet) informerad i frågor som behandlar ekonomiska och andra konsekvenser som följer av överföringen av dessa uppgifter. Dessutom ska länsstyrelserna till regeringen (Finans- och Näringsdepartementen) lämna en första rapport om avvecklingskostnader, det ekonomiska läget, konsekvenser och hur arbetet fortskrider senast den 1 april 2009. En slutrapport lämnas senast den 1 november 2009 till regeringen (Finans- och Näringsdepartementen). Kopior av rapporterna ska lämnas till Transportstyrelsen.

<b>Ansvarig: Förvaltning/Rättsfunktionen</b>
--

<b>Marina Wallén Mattsson</b>
-------------------------------

#### I.2 Livsmedelskontroll, djurskydd och allmänna veterinära frågor

2. Länsstyrelserna ska senast den 1 februari 2010 till Jordbruksverket redovisa följande:

- Omfattningen av och använda metoder i den veterinära tillsynen samt hur samverkan mellan de olika veterinära kategorierna utvecklats för att säkerställa en ändamålsenlig veterinär verksamhet.

- Hur djurskyddskontrollen har bedrivits och de viktigaste kontrollinsatserna: typ av åtgärder, motiveringar till gjorda prioriteringar och bakomliggande orsaker till om de uppmärksammade bristerna vid besökta djurkontrollobjekt inte åtgärdats. Särskild rapportering ska utformas enligt beslut 2000/50/EG av den 17 december 1999 om krav för inspektion av anläggningar där djur hålls för animalieproduktion.

- Hur insamling och transport av animaliska biprodukter i länet har skötts under 2009 och vilka åtgärder som har vidtagits vid konstaterade brister. Vidare ska antalet genomförda inspektioner redovisas.

3. Länsstyrelserna ska senast den 1 februari 2010 till Livsmedelsverket redovisa

- en bedömning av utvecklingen av livsmedelskontrollen i länet jämfört med föregående år, samt på vilket sätt och i vilken utsträckning länsstyrelserna genom revisioner och andra insatser har bidragit till denna,

- en bedömning av om kommunernas kontrollplaner uppfyller de krav som ställs för en likvärdig och effektiv kontroll, samt

- antal fortbildningstillfällen för livsmedelsinspektörer som länsstyrelsen medverkat i och antalet deltagare i utbildningarna.

4. Länsstyrelserna ska redovisa hur smittskyddsläget i länet har utvecklats under 2009. Av rapporten ska framgå antal smittskyddsärenden (fördelade på besättningar, typer av sjukdomar och tidsomfattning) samt en översiktlig beskrivning av åtgärder och eventuella problem vid sanering. Uppdraget ska redovisas till Jordbruksverket senast den 1 februari 2010.

5. Länsstyrelserna ska redovisa hur arbetet med samordning av den regionala krisberedskapsplaneringen vid eventuella epizootiutbrott fortskrider. Redovisningen ska översiktligt beskriva de prioriteringar och åtgärder som genomförts under 2009 samt eventuella problem. Uppdraget ska redovisas till Jordbruksverket senast den 1 februari 2010.

6. Länsstyrelserna ska redovisa hur tillsynen har bedrivits under 2009 enligt förordningen (1985:343) om kontroll av husdjur m.m. inklusive hälsokontrollprogram, seminverksamhet och avelskontroll. Redovisningen ska översiktligt beskriva hur förordningen har efterföljts, eventuella skillnader i jämförelse med tidigare år samt eventuella problem. Uppdraget ska redovisas till Jordbruksverket senast den 1 februari 2010.

**Ansvarig: Förvaltning/Veterinära funktionen**

**Anders Norling**

**Berörda: Samhällsberedskap**

### 1.3 Regional tillväxt

7. Länsstyrelserna ska ge en sammanfattning av den genomförda verksamheten inom området regional tillväxt enligt nedan:

- de viktigaste prioriteringarna och insatserna under året, inom bl.a. ramen för den nationella strategin för regional konkurrenskraft, entreprenörskap och sysselsättning 2007-2013, samt
- en kortfattad och översiktlig bedömning av resultatet av länsstyrelsernas medverkan i det regionala tillväxtarbetet.

**Ansvarig: Hållbar tillväxt**

**Hans Halvarsson**

8. Länsstyrelserna ska redovisa exempel på och kommentera:

- hur andra statliga myndigheter tillämpar länets regionala utvecklingsprogram,
- inom vilka områden samverkan mellan länsstyrelserna och statliga myndigheter sker och hur denna samverkan ser ut, samt
- hur lokala och regionala resurscentra för kvinnor har uppmärksammats i det regionala tillväxtarbetet.

**Ansvarig: Hållbar tillväxt/utveckling och samverkan**

**Hans Halvarsson**

9. Länsstyrelserna ska redovisa vilka insatser som har gjorts på konkurrensområdet, i enlighet med konkurrensförordningen (2008:604).

**Ansvarig: Förvaltning/Rättsfunktionen**

**Marina Wallén Mattsson**

**Berörda: Hållbar tillväxt/Projekt- och företagsstöd**

10. Länsstyrelserna ska i det regionala tillväxtarbetet stödja utvecklingen av miljövänlig och effektiv teknik och förnybar energi, samt stimulera företag till miljödriven affärsutveckling och till att använda miljöhänsyn som medel för att stärka sin konkurrenskraft. Länsstyrelsen ska redovisa exempel på planerade och genomförda aktiviteter inom uppdraget.

**Ansvarig: Hållbar tillväxt/Projekt- och företagsstöd**

**Dick Granqvist**

**Berörda: Miljö och Fiske/Miljöskydd**

11. Länsstyrelserna ska, mot bakgrund av redovisningen enligt bilaga 3 (tabell G.1) beskriva och motivera de prioriteringar som gjorts mellan ändamålen, samt beskriva och motivera de prioriteringar som har gjorts vid beslut om medel inom respektive ändamål. Vidare ska länsstyrelserna kommentera andelen beviljade medel under anslaget 1:1 Regionala tillväxtåtgärder som avser medfinansiering av de regionala tillväxtprogrammen (eller motsvarande näringslivsorienterade program i länen) respektive EU:s strukturfondsprogram. Slutligen ska länsstyrelsen beskriva inriktningen på eventuella insatser som bokförts under raden - varav övrigt - i regleringsbrevets bilaga 3 (tabell G.1).

<b>Ansvarig: Hållbar tillväxt/Projekt- och företagsstöd</b>	<b>Örjan Berglund</b>
---	-----------------------

13. Länsstyrelserna i län utan självstyrelseorgan eller samverkansorgan ska redovisa exempel på och kommentera hur länets regionala utvecklingsprogram samordnats och genomförts i länet.

<b>Ansvarig: Hållbar tillväxt/Utveckling och samverkan</b>	<b>Jan Molde</b>
--	------------------

14. Samtliga länsstyrelser med undantag av länsstyrelserna i Kalmar, Gotlands, Västra Götalands och Skåne län ska särredovisa de medel som erhållits från det under utgiftsområde 19 Regional tillväxt upptagna äldreanslaget 33:5 Europeiska regionala utvecklingsfonden perioden 2000-2006, samt anslaget 1:4 Europeiska regionala utvecklingsfonden perioden 2007-2013 för medfinansiering av bidrag avseende regionala företagsstöd i samband med utbetalning från anslaget 1:1 Regionala tillväxtåtgärder. Därutöver ska den del som i detta sammanhang utbetalats från länsstyrelsen i form av stöd redovisas. Utestående fordringar mot de myndigheter som disponerar äldreanslagen 33:5 och 1:4 redovisas i not till balansräkning.

<b>Ansvarig: Hållbar tillväxt/Projekt- och företagsstöd</b>	<b>Örjan Berglund</b>
<b>Berörda: Interreg Sverige-Norge</b>	

15. Samtliga länsstyrelser med undantag av länsstyrelserna i Kalmar, Gotlands, Västra Götalands och Skåne län ska redovisa de regionala företagsstödens bidrag till det regionala tillväxtarbetet.

<b>Ansvarig: Hållbar tillväxt/Projekt- och företagsstöd</b>	<b>Örjan Berglund</b>
<b>Berörda: Utveckling och samverkan</b>	

16. Samtliga länsstyrelser med undantag av länsstyrelserna i Kalmar, Gotlands, Västra Götalands och Skåne län ska verka för en god tillgång till kommersiell och offentlig service länet. Länsstyrelserna ska redovisa och kommentera:

- vilka insatser som genomförts, hur insatserna genomförts och vilka aktörer som deltagit i genomförandet,
- vilket finansiellt stöd, inklusive regionala projektmedel, som beviljats för utveckling av kommersiell service, samt
- vilka resultat genomförda insatser har haft för utvecklingen av tillgång till kommersiell service för medborgare och företag.

**Ansvarig: Hållbar tillväxt/Projekt- och företagsstöd**

**Else-Marie Norin**

17. Länsstyrelserna i Jönköpings, Örebro, Gävleborgs, Jämtlands, Västerbottens och Norrbottens län ska i egenskap av förvaltande och utbetalande myndigheter avseende programperioden 2000-2006 redovisa

- hur arbetet med att avsluta programperioden 2000-2006 genomförs och
- de fall där finansiella korrigeringar/skadestånd enligt artikel 39 i Rådets förordning (EG) nr 1260/99 av den 21 juni 1999 om allmänna bestämmelser för strukturfonderna förekommer.

**Ansvarig: Hållbar tillväxt/Interreg Sverige-Norge**

**Anita Sandell**

19. Länsstyrelserna ska redovisa utgiftsprognoser i fråga om det under utgiftsområde 19 upptagna anslaget 1:1 Regionala tillväxtåtgärder för 2009-2012 vid nedanstående prognostillfällen. Prognoserna ska kommenteras både i förhållande till föregående prognostillfälle och i förhållande till budgeten. Prognoserna lämnas i Hermes enligt instruktion från ESV den 19 januari, 26 februari, 7 maj, 30 juli och 29 oktober 2009.

**Ansvarig: Hållbar tillväxt/Projekt- och företagsstöd**

**Örjan Berglund**

20. Länsstyrelserna ska lämna en redovisning till Verket för Näringslivsutveckling (Nutek) av bemyndigande gällande anslaget 1:1 Regionala tillväxtåtgärder enligt anvisningar från Nutek och Tillväxtverket. Redovisning lämnas senast den 30 januari 2009 per den 31 december 2008, den 15 maj 2009 per den 30 april 2009, den 11 september 2009 per den 31 augusti 2009 och 29 januari 2010 per den 31 december 2009.

**Ansvarig: Hållbar tillväxt/Projekt- och företagsstöd**

**Örjan Berglund**

21. Länsstyrelserna ska, efter närmare anvisningar från Nutek, medverka i verkets uppdrag att säkerställa nationell uppföljning av det regionala tillväxtarbetet. Avseende 2008 ska länsstyrelserna redovisa beslutade och om möjligt utbetalade belopp från anslaget 33:1 Regionala tillväxtåtgärder och dess medfinansiering. Redovisningen ska vara uppdelad på prioriteringarna i den nationella strategi för regional konkurrenskraft, entreprenörskap och sysselsättning 2007-2013.

**Ansvarig: Hållbar tillväxt/Utveckling och samverkan**

**Jan Molde**

**Berörda: Projekt- och företagsstöd**

22. Länsstyrelserna i Jönköpings, Örebro, Gävleborgs, Jämtlands, Västerbottens och Norrbottens län ska i egenskap av förvaltningsmyndigheter och utbetalande myndigheter, avseende programperioden 2000-2006, redovisa beslutade respektive utbetalade och inbetalade EU-medel. Medel utbetalade i förskott ska särredovisas. Redovisningen ska ske enligt de riktlinjer som lämnas av Nutek och lämnas till verket senast den 15 juni och den 12 oktober 2009. Därutöver ska prognoser lämnas för inbetalningar och utbetalningar per år avseende respektive program och strukturfond för programperioden 2000-2006. Prognoserna ska sträcka sig fram till och med 2009. Av redovisningen ska även framgå hur prognoserna är framtagna, vilka antaganden som ligger till grund för dem, om osäkerhet råder och i så fall vad denna beror på. Prognoserna ska kommenteras i förhållande till föregående prognos. Redovisningen ska ske enligt de riktlinjer som lämnas av Nutek och lämnas till verket senast den 9 februari och den 15 juni 2009.

**Ansvarig: Hållbar tillväxt/Interreg Sverige-Norge**

**Ragnar Forss**

24. För programperioden 2007-2013 ska Länsstyrelsen i Jämtlands län i egenskap av förvaltande och attesterande myndigheter för det territoriella programmet Sverige-Norge redovisa beslutade respektive utbetalade och inbetalade medel. Medel utbetalade i förskott ska särredovisas. Redovisningen ska ske enligt de riktlinjer som lämnas av Nutek och lämnas till verket senast den 9 februari och den 12 oktober 2009. Därutöver ska prognoser lämnas för beslut, inbetalningar och utbetalningar per år avseende programmet. Prognoserna ska sträcka sig till och med 2012. Av redovisningen ska även framgå hur prognoserna är framtagna, om osäkerhet råder och i så fall vad denna beror på. Prognoserna ska kommenteras i förhållande till föregående prognos. Redovisningen ska ske till Nutek senast den 9 februari, den 15 juni och den 12 oktober 2009. Prognoser för utbetalningar ska särskilt lämnas till Nutek senast den 9 januari 2009.

**Ansvarig: Hållbar tillväxt/Interreg Sverige-Norge**

**Ragnar Forss**

25. För programperioden 2007-2013 ska Länsstyrelserna i Norrbottens, Västerbottens och Jämtlands län i egenskap av förvaltande och attesterande myndigheter för de territoriella programmen Nord, Botnica-Atlantica och Sverige-Norge, för beslutade och utbetalade strukturfondsmedel redovisa fördelningen av den nationella beslutade och utbetalda medfinansieringen från kommuner, landstingskommuner, stat samt från övriga offentliga och privata aktörer för varje strukturfondsprogram. Redovisningen av den statliga finansieringen ska vara uppdelad på dels total finansiering via länsstyrelsen och regionalt självstyrelseorgan eller samverkansorgan från anslaget 33:1 Regionala tillväxtåtgärder, dels övrig finansiering från länsstyrelsen och regionalt självstyrelseorgan eller samverkansorgan eller övrig statlig aktör. Av redovisningen ska framgå de 30 största medfinansierarna med avseende på beslutad medfinansiering. Redovisning ska lämnas till Nutek senast den 9 februari 2009. En sammanställning av förväntade och uppnådda resultat kopplad till indikatorer för gränsregionalt samarbete ska redovisas. En sammanställning ska även redovisas av beslutade medel fördelat på Europeiska kommissionens utgiftskategorier för prioriterade områden totalt per territoriellt program med svensk förvaltande myndighet. Redovisningarna ska lämnas för respektive program i enlighet med de riktlinjer som lämnas av Nutek. Redovisningarna ska lämnas till Nutek senast den 9 februari och den 15 juni 2009.

**Ansvarig: Hållbar tillväxt/Interreg Sverige-Norge**

**Anita Sandell**

#### 1.4 Infrastrukturplanering

26. Samtliga länsstyrelser med undantag av länsstyrelserna i Skåne, Kalmar, Gotlands och Västra Götalands län ska följa utvecklingen i länet inom IT-infrastrukturuområdet, med särskild inriktning mot mindre tätorter och glesbygd. Länsstyrelserna ska övergripande redovisa sitt arbete.

**Ansvarig: Hållbar tillväxt/Utveckling och samverkan**

**Jan Molde**

27. Samtliga länsstyrelser med undantag av länsstyrelserna i Skåne, Kalmar, Gotlands och Västra Götalands län ska främja anläggning av kanalisation vid utbyggnad eller ombyggnad av annan infrastruktur enligt förordning (2008:81). Länsstyrelserna ska även bistå länsstyrelsen i Örebro län i dess uppdrag att återrapportera till regeringen (Näringsdepartementet) om vilka aktiviteter som har genomförts för att främja användningen av stödet samt hur stödet har använts.

**Ansvarig: Hållbar tillväxt/Utveckling och samverkan**

**Jan Molde**

28. Länsstyrelserna ska lämna underlag till Länsstyrelsen i Dalarnas län med en bedömning av hur de grundläggande betaltjänsterna motsvarar samhällets behov. Länsstyrelsen i Dalarnas län ska sammanställa en rapport utifrån dessa underlag. Av rapporten ska även framgå vilka insatser som genomförts inom ramen för länsstyrelsens uppdrag samt kostnaderna för dessa insatser. Rapporten ska redovisas till regeringen (Näringsdepartementet) senast den 1 december varje år. För detta arbete ska Länsstyrelsen i Dalarnas län erhålla ersättning om 2 miljoner kronor i enlighet med prop. 06/07:55 statens ansvar för vissa betaltjänster.

<b>Ansvarig: Hållbar tillväxt/Projekt- och företagsstöd</b>	<b>Else-Marie Norin</b>
---	-------------------------

29. Samtliga länsstyrelser med undantag av länsstyrelserna i Skåne, Kalmar, Gotlands och Västra Götalands län ska bistå Post- och telestyrelsen i dess uppdrag att följa tillgången till IT-infrastruktur med hög överföringskapacitet. Uppdraget ska inte återrapporteras.

<b>Ansvarig: Hållbar tillväxt/Utveckling och samverkan</b>	<b>Jan Molde</b>
--	------------------

### 1.5 Hållbar samhällsplanering och boende

30. Ett aktuellt och samordnat underlag om hushållning med mark, vatten och den fysiska miljön i övrigt ska finnas tillgängligt och på ett samlat sätt användas i länsstyrelsens verksamhet inom olika sakområden. Länsstyrelsen ska genom tidiga kontakter och samråd verka för att de nationella och regionala perspektiven får genomslag i kommunernas fysiska planering enligt plan- och bygglagen (1987:10) (PBL) och att planeringen samordnas så att den främjar en hållbar utveckling i länet.

Länsstyrelsen ska redovisa

- hur det regionala perspektivet beaktas i kommunernas fysiska planering och hur mellankommunal samverkan främjas,
- hur kommunernas översiktsplaner utvecklas och hålls aktuella samt hur de kommer till användning vid efterföljande beslut och beaktas i det regionala tillväxt- och utvecklingsarbetet,
- hur kommunernas detaljplaner utvecklas och huvuddragen i hur de kommer till användning i efterföljande beslut,
- hur olika nationella mål och statliga intressen samordnas i länet samt vilket genomslag detta får i kommunernas översikts- och detaljplanering, och vid planering för etablering av anläggningar som får stor påverkan på och betydelse för den enskilda kommunens, andra kommuners och länets utveckling,



- hur de klimat- och energipolitiska målen får genomslag i kommunernas översikts- och detaljplaner,
- väsentliga initiativ och genomförda insatser inom ramen för planeringsstödet för vindkraft samt konstaterade förändringar i kommunala översiktsplaner, samt
- de viktigaste planeringsfrågorna i länet och hur dessa har hanterats enligt PBL.

Redovisningen ska lämnas till Boverket med kopia till regeringen (Miljödepartementet) senast den 30 november 2009. Formerna för länsstyrelsernas åiterrapportering ska bestämmas av Boverket och länsstyrelserna gemensamt.

**Ansvarig: Förvaltning/Samhällsplanering och boende**

**Olle Lundgren**

31. Insatserna gällande tillämpningen av plan- och bygglagstiftningen, uppsikt och tillsyn m.m. ska öka. Länsstyrelserna ska därmed i samverkan med Boverket lämna en särskild och samlad tillsyns- och uppsiktsrapport.

Länsstyrelserna ska redovisa och bedöma hur deras uppgift att samordna och tillhandahålla underlag om nationella mål, riksintressen och övriga statliga intressen har utvecklats och i samverkan med Boverket redovisa och bedöma

- hur de ökade insatserna avseende länsstyrelsernas tillsyn och Boverkets uppsikt över tillämpningen av plan- och bygglagstiftningen har skett,
- hur tillämpningen har förbättrats,
- hur länsstyrelserna och Boverket förmedlat kunskap och stöd till kommunerna och berörda aktörer, och
- hur resurserna kommer att användas under 2010 för att förbättra tillämpningen av plan- och bygglagen.

Länsstyrelserna ska dessutom redovisa sitt arbete med tillsyn över hur kommunerna vid tillståndsprövning och vid kontroll och tillsyn enligt 9 kap. plan- och bygglagen (1987:10), har uppmärksammat och verkat för att kraven på energieffektivisering vid byggande ska få genomslag i den byggda miljön. Boverket ska i enlighet med sitt regleringsbrev för 2009 även redovisa eventuella förslag till förändringar av bestämmelserna m.m.

Länsstyrelserna ska lämna underlag till Boverket senast den 30 november 2009. Formerna för länsstyrelsernas rapportering ska bestämmas av Boverket och Länsstyrelsernas gemensamt.

**Ansvarig: Förvaltning/Samhällsplanering och boende**

**Bo Hamberg**

32. Länsstyrelserna ska, utöver arbetet med den årliga bostadsmarknadsenkäten, göra en regional analys av situationen på bostadsmarknaden i länet. Länsstyrelserna ska även

- redovisa hur kommunerna lever upp till kraven enligt lagen (2000:1383) om kommunernas bostadsförsörjningsansvar,
- redogöra för hur länsstyrelsen lever upp till kravet i 2 § i den nämnda lagen, om att lämna kommunerna i länet råd, information och underlag för deras planering av bostadsförsörjningen, samt
- analysera och redovisa hur planeringen av bostadsförsörjningen samordnas med övrig kommunal, mellankommunal och regional planering.

Länsstyrelserna ska redovisa uppdraget senast den 1 juni 2009 till Boverket med kopia till regeringen (Finansdepartementet).

<b>Ansvarig: Förvaltning/Samhällsplanering och boende</b>	<b>Bo Hamberg</b>
---	-------------------

33. Länsstyrelserna ska i samverkan med Boverket fortsätta arbetet med en samordnad satsning på kompetensutveckling för att förbättra tillämpningen av plan- och bygglagstiftningen. Satsningen gäller i första hand länsstyrelserna men även andra statliga myndigheter kan beröras. Det fortsatta arbetet under 2009 och 2010 ska följas upp och utvärderas. Boverket ska, i enlighet med sitt regleringsbrev för 2009, i samverkan med länsstyrelserna, redovisa resultatet av uppdraget till regeringen (Miljödepartementet) senast den 31 december 2009 samt den 31 december 2010. En total utvärdering av hela satsningen ska lämnas till regeringen (Miljödepartementet) senast den 29 februari 2010.

<b>Ansvarig: Förvaltning/Samhällsplanering och boende</b>	<b>Olle Lundgren</b>
---	----------------------

34. Länsstyrelserna ska bistå Boverket i deras arbete med uppdraget gällande informationsverksamhet om enkelt avhjälpna hinder. Boverket ska, i enlighet med sitt regleringsbrev för 2009, i samverkan med Sveriges kommuner och landsting och efter samråd med länsstyrelserna redovisa ett projektprogram för genomförandet till regeringen (Miljödepartementet med kopia till Socialdepartementet) senast den 1 mars 2009. En delredovisning av utfallet ska ske senast den 31 december 2009 och en slutredovisning med en utvärdering av genomförda åtgärder ska redovisas senast 31 december 2010.

<b>Ansvarig: Förvaltning/Samhällsplanering och boende</b>	<b>Bo Hamberg</b>
---	-------------------

35. Länsstyrelserna ska gemensamt, samordnat av Länsstyrelsen i Uppsala län, ta fram en enhetlig modell och metod för hur en tillgänglighetsanalys ska utformas och tillämpas i alla relevanta delar av verksamheten. Modellen och metoden ska redovisas till regeringen (Socialdepartementet) den 1 december 2009.

**Ansvarig: Förvaltning/Samhällsplanering och boende Britt-Marie Nordstrand**

## 1.6 Energi och klimat

36. Länsstyrelserna ska redovisa

- insatser för att konkretisera arbetet med regionala klimat- och energistrategier genom att planera och genomföra insatser och åtgärder i samverkan med berörda aktörer för att uppnå minskad klimatpåverkan och ökad energieffektivitet, samt
- insatser för att stödja näringslivets och kommunernas klimat- och energiarbete.

**Ansvarig: Förvaltning/Samhällsplanering och boende Ingela Brandén**  
**Berörda: Hållbar tillväxt/Projekt- och företagsstöd**

37. Länsstyrelserna ska utifrån de regionala förutsättningarna efter samråd med kommuner, Energimyndigheten, Naturvårdsverket, regionala och lokala aktörer samordna och driva på det statliga klimat- och energiarbetet för en hållbar utveckling. Länsstyrelserna ska främja energiomställningen i relevanta sektorer på regional nivå. Länsstyrelserna ska därvidlag särskilt verka för att andelen förnybar energi ökar och bidra med insatser för att uppnå det nationella planeringsmålet för vindkraft samt främja energieffektivisering.

Länsstyrelserna ska vidare verka för god hushållning med energi i bebyggelsen och en ökad andel förnybar energi. Länsstyrelserna ska även verka för en minskad användning av el och olja för uppvärmning av bostäder och lokaler.

Länsstyrelserna ska redovisa

- insatser som genomförts för att samordna det statliga regionala klimat- och energiarbetet, för att öka andelen förnybar energi bl.a. med särskilt avseende på vindkraft och vattenkraft samt främja energieffektivisering,
- insatser för att främja de stöd för energiomställningen som länsstyrelsen administrerar samt andra väsentliga insatser utifrån målet,
- insatser för organisering och kompetensuppbyggnad inom området energiomställning, samt

- framgångsfaktorer samt eventuella hinder och svårigheter för att arbeta sektorsövergripande med dessa frågor.

Redovisningen ska göras till regeringen (Näringsdepartementet) med kopia till Energimyndigheten och Naturvårdsverket senast den 1 mars 2010.

<b>Ansvarig: Förvaltning/Samhällsplanering och boende</b>	<b>Ingela Brandén</b>
---	-----------------------

### 1.7 Kulturmiljö

38. Länsstyrelserna ska för verksamheten inom området kulturmiljö:

- kortfattat och översiktligt redovisa en bedömning av länsstyrelsens arbete,
- redovisa de viktigaste prioriteringarna och insatserna under året (max fem stycken), samt
- redovisa en kortfattad och översiktlig bedömning av länsstyrelsens resultat.

<b>Ansvarig: Natur Kultur och Rennäring/Kulturmiljö</b>	<b>Lillian Rathje</b>
---	-----------------------

39. Länsstyrelsen i Södermanlands län ska se över arbetsformer och samarbetsformer för kulturmiljöfunktionerna på länsstyrelserna. Uppdraget syftar till att lämna förslag på mer formaliserat samarbete och samverkan mellan länsstyrelserna som kan bidra till mer utvecklade arbetsprocesser i fråga om handläggning, tillsyn, sektorsövergripande arbete och kunskapsuppbyggnad. Uppdraget ska genomföras i samverkan med övriga länsstyrelser, Riksantikvarieämbetet och regeringskansliet (Miljödepartementet och Kulturdepartementet). Uppdraget ska redovisas till regeringen (Kulturdepartementet) senast den 1 juni 2009\* Uppdraget finansieras genom anslaget 7:2 bidrag till kulturmiljövård med 50 000 kronor.

<b>Ansvarig: Natur Kultur och Rennäring/Kulturmiljö</b>	<b>Lillian Rathje</b>
---	-----------------------

### 1.8 Skydd mot olyckor, krisberedskap och civilt försvar

40. För att ytterligare förbättra uppföljningen av samhällets krisberedskap ska länsstyrelserna göra en översiktlig regional sammanställning, analys och värdering av

---

\* Datum för redovisning av uppdraget är 1 juni, enligt ändringsbeslut 28 maj 2009 i regleringsbrevet.

kommunernas förmågebedömningar enligt lagen (2006:544) om kommuners och landstings åtgärder inför och vid extraordinära händelser i fredstid och höjd beredskap. Länsstyrelserna ska bedöma i vilken utsträckning enskilda kommuner och landsting analyserat och dokumenterat de extraordinära händelser som kan inträffa i fredstid samt hur dessa händelser kan påverka den egna verksamheten.

**Ansvarig: Förvaltning/Samhällsberedskap**

**Staffan Edler**

41. Länsstyrelsernas tillsyn över kommunerna, inom ramen för området skydd mot olyckor, ska bedöma och främja kommunernas förmåga att leva upp till de nationella målen samt de verksamhetsmål och de särskilda skyldigheter som framgår av lagen (2003:778) om skydd mot olyckor. Länsstyrelsernas tillsyn enligt lagen ska inriktas så att den kan samordnas med den uppföljning som ska ske av kommunernas uppgifter i samhällets krishanteringssystem enligt avtalet mellan staten och Sveriges kommuner och landsting. Länsstyrelserna ska redovisa en sammanfattande bedömning av kommunernas arbete enligt lagen om skydd mot olyckor.

**Ansvarig: Förvaltning/Samhällsberedskap**

**Staffan Edler**

42. Som en uppföljning till det uppdrag som gavs i regleringsbrevet för 2007, och mot bakgrund av Riksrevisionens rapport Pandemier - hantering av hot mot människors hälsa, ska länsstyrelserna inom sina geografiska områden fortsätta att identifiera vilka verksamheter som är särskilt viktiga för samhället vid en influensapandemi. Arbetet bör inriktas mot en dialog med de identifierade verksamheterna i syfte att stärka deras planering och få mer kunskap om de kritiska funktionerna och beroendekedjorna inom länet såväl inom privat och offentlig verksamhet. Särskilt viktigt är länsstyrelsernas fortsatta stöd till kommuner och landsting i deras planering och samordning av beredskapsarbetet. Arbetet ska fortsatt ske i samarbete med övriga länsstyrelser samt i samråd med Myndigheten för Samhällsskydd och beredskap (MSB) och i tillämpliga delar med Socialstyrelsen (SoS) och smittskyddsläkarna inom respektive landsting. En lägesrapport ska lämnas till MSB och SoS senast den 31 december 2009. Uppdraget ska slutrapporteras till MSB och SoS senast den 31 december 2010.

**Ansvarig: Förvaltning/Samhällsberedskap**

**Staffan Edler**

## 1.9 Naturvård, miljö- och hälsoskydd

43. Länsstyrelsernas miljötillsynsarbete ska bidra till att miljö kvalitetsmålen nås och att uppkomsten av miljöskador motverkas. Länsstyrelserna ska ta fram tillsynsvägledningsplaner och genom tillsynsvägledning förbättra förutsättningarna för det operativa tillsynsarbetet hos kommunerna. Arbetet med tillsynsvägledning ska bland annat ske genom regional miljösamverkan.

Länsstyrelserna ska särskilt redovisa

- eventuella brister i den operativa tillsynen och tillsynsvägledningen och åtgärder för hur dessa brister kan åtgärdas,
- hur den regionala miljösamverkan har bedrivits,
- på vilket sätt miljömålen inverkar på planeringen och genomförandet av tillsynen och tillsynsvägledningen, samt
- viktiga insatser i vägledande syfte och effekter av tillsynsarbetet iövrigt.

Länsstyrelserna ska efter samråd med kommunerna bidra till genomförandet av Naturvårdsverkets vägledningsplan. Länsstyrelserna ska även redovisa hur detta arbete har bedrivits.

**Ansvarig: Miljö och Fiske/Miljöskydd**

**Catharina Ekelund**

44. Länsstyrelserna ska särskilt verka för att verksamhetsutövarna iakttar Naturvårdsverkets föreskrifter avseende avloppsreningsverk för att minska kväveutsläpp. Länsstyrelserna ska redovisa vilka åtgärder som vidtagits och resultaten av dessa.

**Ansvarig: Miljö och Fiske/Miljöskydd**

**Erika Holgersson**

45. Tillsynen över naturreservat, strandskyddsområden, kulturhistoriskt skyddade områden och andra skyddade områden ska bidra till bättre regelefterlevnad och till att miljö kvalitetsmålen nås. Tillsynen över kulturhistoriskt värdefulla miljöer, byggnader och fornminnen m.m. ska bidra till bevarandet av dessa samt till förbättrade förutsättningar för hållbar förvaltning av kulturarvet.

Länsstyrelserna ska redovisa vilka viktiga insatser man gjort i vägledande syfte och vilka effekter tillsynen som rör skyddade områden respektive kulturmiljön har medfört.

**Ansvarig: Natur Kultur och Rennäring/Naturförvaltning**

**Ruben Johansson**

**Berörda: Kulturmiljö, SABO**

46. Länsstyrelserna ska i arbetet med vattenmiljön särskilt verka för att

- arbetet med vattenrelaterade miljö kvalitetsmål, havsmiljöarbetet, miljöövervakningen och arbetet enligt förordningen (2004:660) om förvaltning av kvaliteten på vattenmiljön samordnas och så långt som möjligt sker på ett integrerat sätt,
- delmålet om minst 15 fiskefria vattenområden i varje vattendistrikt nås till 2010

- delmålet om att minst hälften av de skyddsvärda miljöerna har ett långsiktigt skydd nås till 2010,
- delmålet om att ytterligare 19 marina områden ska vara skyddade som naturreservat nås till 2010,
- delmålet om att buller och andra störningar från båttrafik ska vara försumbara nås till 2010, samt
- uppvandringsmöjligheter för ålyngel förbättras

Länsstyrelserna ska översiktligt redovisa viktigare insatser i detta arbete.

**Ansvareg: Miljö och Fiske/Miljöövervakning**

**Ingemar Näslund**

47. Länsstyrelserna ska särskilt verka för att andelen privatfinansierade åtgärder när det gäller efterbehandling av förorenade områden ökar. Länsstyrelserna ska översiktligt redovisa viktigare insatser i detta arbete.

**Ansvareg: Miljö och Fiske/Miljöskydd**

**Karin Olsson**

48. Länsstyrelserna ska verka för att de av riksdagen beslutade miljö kvalitetsmålen med tillhörande delmål och de sektorsmål som har beslutats inom särskilda politikområden såsom landsbygdspolitiken, livsmedelspolitiken, kulturpolitiken, skogspolitiken och transportpolitiken nås. Länsstyrelserna ska i bred förankring i länet utveckla regionala åtgärdsprogram för att nå miljö kvalitetsmålen och i övrigt bedriva det regionala mål- och uppföljningsarbetet så att det ger underlag för ett sektorövergripande miljöarbete inom länsstyrelsen och länet.

Länsstyrelserna ska översiktligt redovisa viktigare insatser inom området.

Länsstyrelserna ska särskilt

- verka för att miljömålsarbetet, inklusive arbetet med naturvård, fiskevård, kulturmiljövärd, friluftsliv samt natur- och kulturturism, samordnas med det regionala utvecklingsarbetet och med arbetet för energiomställning,
- verka för att samordningen mellan miljömålsarbete, tillsynsarbete och miljöövervakning utvecklas, samt- påbörja arbete med regionala landskapsstrategier med utgångspunkt i Naturvårdsverkets vägledning.

Länsstyrelserna ska särskilt redovisa

- insatser och resultat när det gäller att samordna miljömålsarbetet, inklusive arbetet med naturvård, fiskevård, kulturmiljövärd, friluftsliv och natur- och kulturturism, det

regionala utvecklingsarbetet, regionala landskapsstrategier och med arbetet för energiomställning,

- insatser för att utveckla arbetsformerna för samordning av miljömålsarbete med miljötillsynsarbete och miljöövervakning, samt
- väsentliga insatser rörande minskade risker vid användning av bekämpningsmedel inom jordbruks- och trädgårdsnäringen, minskade växtnäringens förluster, bevarande av biologisk mångfald och för utveckling av ekologisk produktion.

<b>Ansvarig: Miljö och Fiske/Miljöskydd</b>	<b>Elin Andersson</b>
<b>Berörda: Naturförvaltning, Kulturmiljö, Utveckling och Samverkan</b>	

49. Länsstyrelsernas arbete med skydd och skötsel av värdefulla naturområden och hotade arter ska bedrivas så att biologisk mångfald bevaras och nyttjas på ett hållbart sätt.

Länsstyrelserna ska översiktligt redovisa viktigare insatser inom området.

Länsstyrelserna ska särskilt redovisa

- insatser i naturvårdsarbetet när det gäller stärkt dialog med medborgarna och ökad lokal delaktighet i skydd och skötsel av naturvärden, samt
- hur arbetet fortlöper med genomförandet av länsvisa strategier med utgångspunkt i den nationella strategin för formellt skydd av skog.

<b>Ansvarig: Natur Kultur och Rennäring/Naturskydd</b>	<b>Håkan Attergaard</b>
<b>Berörda: Naturförvaltning</b>	

50. Länsstyrelserna ska senast den 31 december 2011 ha genomfört arbetet med kompetenshöjande åtgärder för länsstyrelsernas hantering av rovdjursfrågor beträffande varg, järv, björn, lo och kungsörn. Länsstyrelserna ska redovisa vilka åtgärder som genomförts.

<b>Ansvarig: Natur Kultur och Rennäring/Naturförvaltning</b>	<b>Ruben Johansson</b>
--	------------------------

51. Länsstyrelserna ska senast den 31 december 2014 ha avslutat översynen av det utvidgade strandskyddet inom respektive län. Länsstyrelserna ska redovisa sitt arbete med översynen.

<b>Ansvarig: Förvaltning/Samhällsplanering och boende</b>	<b>Britt-Marie Nordstrand</b>
---	-------------------------------



53. De länsstyrelser som är vattenmyndigheter ska översiktligt redovisa viktigare insatser samt särskilt redovisa en sammanställning av vattenmyndigheternas insatser i hela vattendistriktet.

**Ansvarig: Miljö och Fiske/Miljöövervakning**

**Ingemar Näslund**

54. Länsstyrelserna ska senast den 5 mars 2010 till Naturvårdsverket, enligt verkets anvisningar, redovisa hur tillsynen över CITES-lagstiftningen, 8 § i Rådets förordning nr 338/97, bedrivs med stöd av 15-18 och 26 §§ artskyddsförordningen (1998:179). Rapporten ska översiktligt beskriva hur rådets förordning efterlevs särskilt vad avser verksamheter där CITES-intyg krävs för i bilaga A listade exemplar samt innehålla en uppskattning av det totala antalet tillsynsobjekt och hur många objekt som varit föremål för tillsyn.

**Ansvarig: Förvaltningsavdelningen/Rättsfunktionen**

**Åsa Johansson**

**Berörda: Naturförvaltning**

55. Länsstyrelserna ska till Naturvårdsverket, enligt verkets anvisningar, redovisa hur användningen av avtalslösningar har ökat för att säkerställa bevarandet av skyddsvärda skogar av reservatsklass som identifierats i den nationella strategin för formellt skydd. Redovisningen ska även innehålla uppgifter om antalet avtal och areal som omfattas.

**Ansvarig: Natur Kultur och Rennäring/Naturskydd**

**Håkan Attergaard**

56. Beträffande områdesskydd, skötsel av skyddade områden, restaurering av vattendrag och kalkning ska länsstyrelserna rapportera till Naturvårdsverket i enlighet med verkets anvisningar.

**Ansvarig: Miljö och Fiske/Kalkning**

**Jan-Erik Åslund**

57. Länsstyrelserna ska under 2009 och 2010 ta fram underlag för främjande av kostnadseffektiva åtgärder som bidrar till att minska belastningen med näringsämnen i Östersjön och Västerhavet samt bedriva uppsökande verksamhet för att främja planeringen av sådana åtgärder. Länsstyrelserna ska till Naturvårdsverket redovisa insatser och resultat i enlighet med verkets anvisningar.

**Ansvarig: Miljö och Fiske/Miljöövervakning**

**Ingemar Näslund**

58. Länsstyrelserna ska till Naturvårdsverket redovisa hur medel som tilldelats för arbetet enligt förordningen (2004:660) om förvaltning av kvaliteten på vattenmiljön har använts, både vad avser länsstyrelsen och vattenmyndigheten. Länsstyrelserna ska vidare redovisa hur förvaltningsanslaget har använts för detta ändamål. Länsstyrelsen i Västra Götaland lämnar en samlad redovisning för länsstyrelserna i denna del. Uppdraget ska redovisas senast den 20 mars 2009.

**Ansvareg: Miljö och Fiske/Miljöövervakning**

**Ingemar Näslund**

59. Länsstyrelserna ska bistå Naturvårdsverket i verkets uppdrag om avgifter för prövning och tillsyn enligt miljöbalken. Uppdraget ska inte återrapporteras.

**Ansvareg: Miljö och Fiske/Miljöskydd**

**Monica Eurienius**

#### 1.10 Lantbruk och landsbygd

63A\*. Länsstyrelserna har för budgetåret 2009 tilldelats 98 miljoner kronor s.k. TA-medel (technical assistance) från landsbygdsprogrammet. Länsstyrelserna ska under 2009 öka effektiviteten i genomförandet av programmet. Särskild fokus ska ligga på att minska handläggningstiderna och arbete kopplat till den nya definitionen av stödberättigande betesmark. Länsstyrelserna ska redovisa följande:

- Kommentera de uppgifter om handläggningstider som Jordbruksverket tillhandahåller.
- Redovisa vilka särskilda insatser länsstyrelsen vidtagit för att minska handläggningstiderna för ansökningar om beslut om stöd och ansökningar om utbetalningar. I redovisningen ska ingå insatser riktade mot programmets målgrupp i syfte att förebygga fel och behov av kompletteringar till ansökningarna. Redovisningen ska avgränsas till programmets axel 1, 3 och 4 (Leader) samt Utvald Miljö (axel 2).
- Redovisa vilka åtgärder som har låg anslutning i länet, översiktligt analysera orsakerna till detta samt redovisa vilka särskilda insatser länsstyrelsen vidtagit under 2009 för att öka anslutningen till dessa åtgärder för att besluten och utbetalningarna kopplade till programmet ska vara i fas och att de relevanta resultatmål och omfattningsmål som finns fastställda i programmet är uppnådda vid utgången av 2009.
- Redovisa hur länsstyrelsen arbetat för att förenkla och effektivisera arbetet med landsbygdsprogrammet, både för programmets målgrupp och för myndigheter. I redovisningen ska ingå hur länsstyrelsen arbetat för att utveckla samarbetsformer med andra länsstyrelser t.ex. avseende Leader (axel 4) och hantering av ansökningar vars

---

\* Uppdragen 63A och 63B har tillkommit enligt ändringsbeslut 28 maj 2009 i regleringsbrevet.

verksamhet omfattar delar av andra län. I redovisningen ska ingå hur länsstyrelsen har samarbetat med de s.k. LAG-grupperna för att förenkla och effektivisera arbetet med Leader (axel 4).

- Redovisa hur länsstyrelsen i programmets genomförande beaktat möjligheten att utnyttja programmet för att motverka de negativa effekterna av konjunkturedgången.
- Redovisa hur länsstyrelsen arbetat för att dels höja kvaliteten i åtagandeplaner vid revidering av dessa som en följd av de ändrade definitionerna av ersättningsberättigande betesmarker och slätterängar, dels säkerställa en korrekt klassificering av markerna.
- Redovisa antalet åtagandeplaner inom miljöersättningarna som har upprättats respektive reviderats under 2009 samt en uppskattning av hur många av dessa som har upprättats respektive reviderats till följd av de ändrade definitionerna av ersättningsberättigande betesmarker och slätterängar.
- Redovisa omfattningen av de arealer betesmarker respektive slätterängar som har erhållit en annan klassificering än tidigare eller som har tagits bort, i samband med upprättande eller revideringar av åtagandeplaner inom miljöersättningarna under 2009.

**Ansvarig: Hållbar tillväxt/Lantbruksstöd**

**Helena Eriksson**

63B\*. Länsstyrelserna ska under perioden 2009-2013 verka för ett effektivt regionalt genomförande av Landsbygdsprogrammet för Sverige år 2007-2013 i syfte att uppnå de i programmet angivna målen. I detta ingår att enligt Jordbruksverkets riktlinjer rapportera om programmets genomförande, resultat och effekter. Länsstyrelserna ska även vara halvtidsutvärderaren av landsbygdsprogrammet behjälpliga med underlag för att utvärdera programmets effekter.

**Ansvarig: Hållbar tillväxt/Utveckling och samverkan**

**Eva Engström**

64. Länsstyrelserna ska redovisa kostnader för hantering av olika EU-stöd för 2009 samt antalet årsarbetskrafter som är sysselsatta med hanteringen av stöden. Redovisningen ska lämnas till Jordbruksverket respektive Fiskeriverket senast den 1 februari 2010 enligt riktlinjer från respektive myndighet.

**Ansvariga: Hållbar tillväxt/Lantbruksstöd  
Miljö och Fiske/Fiske**

**Helena Eriksson och  
Joakim Svensson**

\* Uppdragen 63A och 63B har tillkommit enligt ändringsbeslut 28 maj 2009 i regleringsbrevet.

65. Länsstyrelserna i Jönköpings, Skåne, Västra Götalands, Västmanlands, Gävleborgs, Västernorrlands samt Västerbottens län ska som samordningsansvariga i respektive samordningsregion senast den 1 februari 2010 till Jordbruksverket redovisa

- vad som har gjorts för att effektivisera jordbruksadministrationen i form av organisatoriska eller strukturella förändringar, metodutveckling och hantering,
- vad som har gjorts för att öka likabehandlingen, bl.a. mot bakgrund av servicen till brukarna,
- förändringar i effektivitet och kvalitet i verksamheten,
- ekonomiska samordningsvinster 2009, samt
- erfarenheter av samordnings- och utvecklingsarbetet inklusive förutsättningar för ytterligare framtida samordningsvinster.

**Ansvarig: Hållbar tillväxt/Lantbruksstöd**

**Helena Eriksson**

#### 1.11 Fiske

67. Länsstyrelserna ska redovisa hur de främjat och bidragit till den nationella offentliga finansieringen av det operativa programmet för fiskerinäringen i Sverige 2007-2013.

**Ansvarig: Miljö och Fiske/Fiske**

**Joakim Svensson**

68. Länsstyrelserna ska redovisa hur de bidragit till arbetet med omprövning av vattendomar.

**Ansvarig: Miljö och Fiske/Fiske**

**Joakim Svensson**

69. Länsstyrelserna ska gemensamt redovisa länsstyrelsernas syn på sitt uppdrag inom fisketillsynen samt grunderna för och omfattningen av detta. Särskilt viktigt är att redovisa länsstyrelsens roll i det praktiska genomförande av fisketillsynen i havet och i de stora sjöarna samt de hinder som länsstyrelserna anser finns för att själva organisera och bedriva fisketillsyn. En redovisning av i vilken utsträckning länsstyrelserna är uppdragsgivare för fisketillsynsmän ska också göras. Länsstyrelsen ska vidare redovisa sin uppfattning om fisketillsynens betydelse ur ett bevarande- och förvaltningsperspektiv, vilken roll fisketillsynen bör ha i den samlade svenska fiskerikontrollen samt vilka åtgärder som krävs för att fisketillsynen ska fylla denna roll. Redovisningen ska också uppdelat på länsnivå innehålla fisketillsynens organisation och

finansiering i länen samt hur utbildning och förordnade av fisketillsynsmän sker. Uppdraget ska genomföras i samråd med Fiskeriverket och Kustbevakningen. Länsstyrelsen i Örebro län samordnar arbetet med redovisningen. Uppdraget ska redovisas till regeringen (Jordbruksdepartementet) senast den 1 mars 2009.

**Ansvarig: Miljö och Fiske/Fiske**

**Joakim Svensson**

70. Länsstyrelserna ska senast den 1 februari 2010 till Fiskeriverket redovisa omfattningen av föregående års fisketillsyn i form av antal fisketillsynsmän i havet och i de stora sjöarna respektive övrigt sötvattensområde, informationsinsatser, antal tillsynsdagar, beslag och anmälningar i havet och i de stora sjöarna.

**Ansvarig: Miljö och Fiske/Fiske**

**Joakim Svensson**

#### 1.12 Social omvårdnad

71. Länsstyrelserna ska redovisa

- i vilken omfattning tillsynen har samordnats med tillsynen av hälso- och sjukvården under året samt

- insatser som genomförts för att tillsynen ska bli mer likvärdig över landet, t.ex. framtagande av bedömningskriterier.

**Ansvarig: Förvaltning/Social tillsyn**

**Kjell Brickman**

72. Länsstyrelserna ska i den ordinarie tillsynsverksamheten uppmärksamma hur kommunerna efterlever socialtjänstlagens olika bestämmelser om samverkan med organisationer och/eller föreningar och redovisa gjorda insatser och iakttagelser.

**Ansvarig: Förvaltning/Social tillsyn**

**Kjell Brickman**

73. Länsstyrelserna ska redovisa vilka bestämningsfaktorer för hälsan inom folkhälsopolitiken som man anser som särskilt viktiga samt även ange inom vilka områden och på vilka beslutsunderlag man genomfört hälsokonsekvensbedömningar (HKB).

**Ansvarig: Förvaltning/Social tillsyn**

**Kjell Brickman**

74. Länsstyrelserna ska i samverkan med Socialstyrelsen fortsätta utveckla, följa och stödja samt betala ut ersättning för verksamheten med personliga ombud. Inriktningen på arbetet beskrivs i regeringsbeslut nr 16 den 18 maj 2000 (dnr S98/7454/ST och S99/4985/ST). Redovisningen av medlen samt erfarenheter av verksamheten ska lämnas till Socialstyrelsen för dess redovisning till regeringen (Socialdepartementet), vilken ska lämnas senast den 15 april 2009. Länsstyrelsernas redovisning ska lämnas till Socialstyrelsen senast den 1 februari 2009.

**Ansvärg: Förvaltning/Social tillsyn**

**Raya Nilsson**

75A\*. Länsstyrelserna ska fortsätta att utveckla den förstärkta tillsynen av den sociala barn- och ungdomsvården. Länsstyrelserna ska särskilt följa upp brister och missförhållanden i tidigare bedriven tillsyn och kontrollera vad som åtgärdats. Det gäller särskilt socialtjänstens arbete med att följa upp placeringar av barn i familjehem samt tillsynen av hem för vård eller boende (HVB) som tar emot barn och unga eller familjer. Uppdraget ska bedrivas i nära samarbete med Socialstyrelsen som ska överta uppdraget från och med den 1 januari 2010. Uppdraget finansieras via anslaget 6:2 Bidrag till utveckling av socialt arbete m.m. utgiftsområde 9. Beviljade medel fördelas enligt bilaga 12 och rekvideras genom en skrivelse till regeringen (Socialdepartementet) senast den 1 september 2009. Medel som inte har förbrukats under 2009 för avsett ändamål ska återbetalas till regeringen (Socialdepartementet) senast den 1 mars 2010. Redovisning av hur rekviderade medel har använts ska rapporteras i årsredovisningen för 2009.

**Ansvärg: Förvaltning/Social tillsyn**

**Raya Nilsson**

75B\*. Länsstyrelserna har under de senaste åren haft i uppdrag att stödja kommunerna i deras arbete med att förstärka stödet till anhöriga, senast i regleringsbrevet för 2008. Regeringen har nu föreslagit en ändring i 5 kap. 10 § socialtjänstlagen (2001:453) om att socialnämnden ska erbjuda stöd för att underlätta för de personer som vårdar en närstående som är långvarigt sjuk eller äldre eller stödjer en närstående som har funktionshinder. Ändringen föreslås träda i kraft den 1 juli 2009. Under förutsättning att riksdagen beslutar om denna lagändring ska länsstyrelserna under 2009 informera om den nya lagstiftningen och stödja kommunerna i genomförandet av den nya bestämmelsen.

**Ansvärg: Förvaltning/Social tillsyn**

**Gunnel Nordengren**

---

\* Uppdragen 75A och 75B har tillkommit enligt ändringsbeslut 28 maj 2009 i regleringsbrevet.

76. Länsstyrelserna ska senast den 1 december 2009 till Statens Folkhälsoinstitut (FHI) redovisa hur länsstyrelserna har utövat tillsynen enligt alkohollagen (1994:1738) och tobakslagen (1993:581). Länsstyrelserna ska också redovisa vidtagna åtgärder för att skärpa den kommunala tillsynen samt resultaten av detta arbete.

**Ansvarig: Förvaltning/Social tillsyn**

**Kjell Brickman**

77. Länsstyrelserna ska samordna och utveckla tillsynen av alkohol (Ansvarsfull Alkoholservering) och tobak. Länsstyrelserna ska ha en länsamordnarfunktion med en, eller för de tre största länen flera, länsamordnare med uppgift att samordna och utveckla arbetet med genomförandet av de nationella alkohol- och narkotikahandlingsplanerna och arbetet med att uppnå målet för samhällets insatser inom tobaksområdet. Länsstyrelserna ska vidare dela ut medel till kommunerna för alkohol- och narkotikaförebyggande insatser. Länsamordnaren ska ge stöd till det lokala förebyggande arbetet genom samverkan med kommuner och med den ideella sektorn. Länsstyrelserna ska eftersträva att minst två tredjedelar av bidragsbeloppet per län, som beslutas av FHI, används för förebyggande insatser för barn till föräldrar med missbruksproblem eller barn till föräldrar med psykisk ohälsa och barn i familjer där våld och övergrepp mellan vuxna förekommer samt till missbrukande kvinnor som utsätts för våld. Resterande medel ska användas till övriga förebyggande åtgärder i kommunerna. Kommunernas och/eller organisationernas insats ska motsvara minst halva kostnaden. Länsstyrelserna ska samarbeta med, och redovisa till FHI. Redovisningen ska ske enligt FHI:s direktiv. Uppdraget finansieras via anslaget 2:7 Alkohol- och narkotikapolitiska åtgärder under utgiftsområde 9.

**Ansvarig: Förvaltning/Social tillsyn**

**Kjell Brickman**

### 1.13 Jämställdhet

78. Länsstyrelserna ska redovisa vilka insatser som gjorts för att övergripande stödja viktiga aktörer i länet när det gäller jämställdhetsintegrering, samt omfattningen och resultatet av dessa insatser.

**Ansvarig: Hållbar tillväxt/Utveckling och samverkan**

**Lillemor Landsten**

**Berörda: Samhällsberedskap, Projekt- och Företagsstöd, SABO**

#### 1.14 Integration

79. Länsstyrelserna ska redovisa hur arbetet med att skapa god beredskap och kapacitet i länet för att ta emot skyddsbehövande som beviljats uppehållstillstånd har bedrivits. Redovisningen ska lämnas med en enhetlig struktur enligt med regleringsbrevets bilaga 9.

<b>Ansvarig: Hållbar tillväxt/Utveckling och samverkan</b>	<b>Mia Krylén</b>
--	-------------------

80. Länsstyrelserna ska i samverkan med Arbetsförmedlingen och Migrationsverket fortsätta att utveckla och redovisa myndigheternas samlade arbete med nyanländas bosättning och introduktion. Av redovisningen ska framgå hur detta arbete genomförts, vilka resultat som uppnåtts och vad som behöver utvecklas ytterligare. Länsstyrelsen i Kronobergs län samordnar arbetet med redovisningen. Redovisningen ska lämnas till regeringen (Integrations- och jämställdhetsdepartementet) senast den 1 oktober 2009.

<b>Ansvarig: Hållbar tillväxt/Utveckling och samverkan</b>	<b>Mia Krylén</b>
--	-------------------

#### 1.15 Övrig återrapportering

82. Länsstyrelserna ska redovisa vilka åtgärder som vidtagits för att genomföra myndighetens antidiskrimineringsstrategi och hur den nya diskrimineringslagen (2008:567) har beaktats i detta arbete. Vid behov ska länsstyrelserna samråda med Diskrimineringsombudsmannen under genomförandet av strategin.

<b>Ansvarig: Hållbar tillväxt/Utveckling och samverkan</b>	<b>Lillemor Landsten</b>
<b>Berörda: Tvärssektoriella gruppen, Administrativa</b>	

83. Länsstyrelserna ska inom området mänskliga rättigheter kortfattat och översiktligt redovisa de viktigaste prioriteringarna och insatserna under året samt en bedömning av resultatet av dessa.

<b>Ansvarig: Hållbar tillväxt/Utveckling och samverkan</b>	<b>Lillemor Landsten</b>
<b>Berörda: Tvärssektoriella gruppen</b>	



84. Länsstyrelserna ska redovisa hur man i genomförandet av sin verksamhet har beaktat 5 § punkt 3 i förordningen (2007:825) med länsstyrelseinstruktion om att inför beslut eller andra åtgärder som kan röra barn analysera konsekvenserna för dem och därvid ta särskild hänsyn till barns bästa.

<b>Ansvarig: Hållbar tillväxt/Utveckling och samverkan</b>	<b>Lillemor Landsten</b>
<b>Berörda: Tvärssektoriella gruppen</b>	

## 2 Organisationsstyrning

85. Länsstyrelserna ska redovisa

- hur man arbetar för att minska sjukfrånvaron,
- vilka effekter detta arbete har haft, och
- vilka mål länsstyrelsen har satt upp för detta arbete.

<b>Ansvarig: Administration</b>	<b>Jeanette Boog-Harvard</b>
---------------------------------	------------------------------

86. Länsstyrelserna ska redovisa genomförda insatser och uppnådda resultat av sitt arbete med att integrera ett jämställdhetsperspektiv i sin verksamhet.

<b>Ansvarig: Hållbar tillväxt/Utveckling och samverkan</b>	<b>Lillemor Landsten</b>
--	--------------------------

87. Länsstyrelserna ska redovisa utgiftsprognoser i fråga om anslaget 5:1 Länsstyrelserna m.m. för 2009-2012 vid nedanstående prognostillfällen. Prognoserna ska kommenteras både i förhållande till föregående prognostillfälle och i förhållande till statsbudgeten. Prognoserna lämnas i Hermes enligt instruktion från ESV den 19 januari, 26 februari, 7 maj, 30 juli och 29 oktober 2009.

Prognoserna för prognostillfällena i januari och februari ska liksom tidigare göras i utgiftstermer. Som en följd av övergången till kostnadsmässig avräkning av förvaltningsutgifter ändras principerna för prognoserna maj, juli och oktober. Vid dessa tillfällen ska prognoserna för myndighetens förvaltningsutgifter göras i kostnadstermer.

<b>Ansvarig: Administration/Ekonomi</b>	<b>Torsten Persson</b>
---	------------------------

88. Länsstyrelserna ska i respektive verksamhetsplan för 2010 ange mål för handläggningstider för ett urval av ärendegrupper. Urvalet av ärendegrupperna ska tas fram av Länsstyrelsen i Hallands län efter samråd med övriga länsstyrelser och Finansdepartementet. Målen för handläggningstiderna ska anges med ett medianvärde för respektive ärendegrupp. Handläggningstiden definieras som antalet dagar från det att ärendet kommer in till länsstyrelsen till det att ärendet avgörs. Länsstyrelsen i Hallands län ska senast den 15 juni 2009 till regeringen (Finansdepartementet) redovisa en sammanställning över länsstyrelsernas respektive mål för handläggningstiderna.

**Ansvarig: Administration**

**Bert Olsson**

**Berörda: Samtliga verksamheter**

89. Länsstyrelserna genomför ett omfattande gemensamt utvecklingsarbete, som syftar till effektiviseringar, bl.a. för att öka utrymmet för den enskilda länsstyrelsens kärnverksamhet. Denna utveckling avser främst de inre stödprocesserna men även gemensam e-förvaltning. Regeringen ser positivt på hittillsvarande arbete och betonar vikten av att det gemensamma utvecklingsarbetet fortsätter samtidigt som tidigare arbete konsolideras under 2009. Därigenom ska säkerställas att de effektiviseringspotentialer som redovisats till regeringen (dnr Fi2008/6835) kan realiseras under 2009 och framåt. Utvecklingen ska bära sina egna kostnader genom att den effektiviseringspotential som utvecklingsarbetet skapar till fullt utnyttjas. Utvecklingsprocesser som av olika skäl inte kan överföras till förvaltning inom länsstyrelserna hanteras i särskild ordning.

Det åligger samtliga 21 länsstyrelser att finansiera de verksamheter som de driver gemensamt. För att ytterligare stödja det arbete som bedrivs i projektform omdisponeras inom anslaget 5:1 totalt 30 miljoner kronor. I kraft av det ordförandeskap i den länsrådsgrupp som operativt leder och samordnar utvecklingsarbetet och den gemensamma budgeten ska Länsstyrelsen i Jönköpings län disponera medlen och samordna rapporteringarna av de gemensamma verksamheterna under året. En sammanhållen rapport ska redovisas till regeringen (Finansdepartementet) senast den 16 november 2009. Redovisningen ska innehålla

- resultaten, såväl ekonomiska som verksamhetsmässiga, av de nya stödverksamheterna inom IT, EA och löneadministration,
- förslag till relevanta nyckeltal och andra indikatorer för uppföljning av effektiviseringen och ekonomiska utfall ska lämnas för var och en av de ovan nämnda stödverksamheterna,
- resultaten av de tillämpade formerna för styrning och uppföljning, och
- en samordnad rapportering av övriga uppdrag.

Regeringen ska i fråga om IT-verksamhet, EA-samordning och löneadministration även informeras genom sammanhållna delrapporter med ovanstående inriktning, senast den 30 juni 2009.

För följande ingående deluppdrag gäller också följande.

Införandet av den gemensamma IT-enheten ska under 2009 slutföras av Länsstyrelsen i Västra Götalands län, i egenskap av utsedd värmlänsstyrelse, och konsolideras såväl funktionellt, tekniskt och kompetensmässigt som ekonomiskt.

Inom ramen för det s.k. EA-uppdraget ska implementeringen av den gemensamma löneadministrationen i allt väsentligt vara genomförd den 31 december 2009 och därefter övergå i förvaltning med Länsstyrelsen i Kronoberg, av länsstyrelserna gemensamt utsedd, som värmlänsstyrelse. Arbetet med den administrativa samordningen i övrigt inom EA-uppdraget ska fortsätta. Länsstyrelserna har i dessa delar gemensamt utsett Länsstyrelsen i Örebro län som samordnande länsstyrelse.

Arbetet med utvecklingen av e-förvaltningen ska fortsätta och nya e-tjänster påbörjas under 2009. Regeringens handlingsplan för e-förvaltning (dnr Fi 2008/491) är utgångspunkt i arbetet. Inriktningen bör generell vara e-tjänster för medborgare, företag och kommuner. Särskilt bör utgiftsområdet Allmän miljö- och naturvård prövas. Även den för länsstyrelserna gemensamma informationen på nätet bör utvecklas vidare.

Det gemensamma teleområdet ska utvecklas vidare. Förutom ökad tillgänglighet för medborgare och företag, kan verksamheterna effektiviseras parallellt med att en teknisk samordning och effektivisering genomförs.

**Ansvarig: Administration**

**Jeanette Boog-Harvard**

90. Länsstyrelsen i Västra Götalands län ska efter samråd med övriga länsstyrelser fastställa mål för handläggningstider för ärenden som handläggs via s.k. e-tjänster. Dessa mål ska vara identiska för samtliga länsstyrelser. Målen för handläggningstiderna ska anges med ett medianvärde för respektive ärendegrupp. Handläggningstiden definieras som antalet dagar från det att ärendet kommer in till länsstyrelsen till det att ärendet avgörs. Målen ska anges i respektive länsstyrelses verksamhetsplan för 2010. Länsstyrelsen i Västra Götalands län ska senast den 15 juni 2009 till regeringen (Finansdepartementet) redovisa målen för handläggningstiderna.

**Ansvarig: Förvaltning/Rättsfunktionen**

**Marian Wallén Mattsson**

## **C. Väsentliga insatser under året per verksamhetsområde**

### **1. Yrkesmässig trafik, körkort och trafikföreskrifter,**

Länsstyrelsen kommer att handlägga inkommande ärenden och sköta den löpande ärendehantering. Viss prioritering av ärenden kommer att ske. Avseende körkort kommer prioritering att ske av omhändertagna körkort, ansökningar som inte kräver utredningen och de äldsta ärendena. Länsstyrelsen kommer inom yrkesmässig trafik att prioritera ärenden med ansökningar samt åtgärder mot företag. När det gäller tillsyn i form av 5-årskontrollen kommer prioritering att ske av redan påbörjade ärenden. Avseende trafikföreskrifter kommer handläggning att ske av inkomna ärenden och ändring av gällande trafikföreskrifter.

Länsstyrelsen kommer att samarbeta med övriga länsstyrelser och Transportstyrelsen inför överlämnande av verksamheten inom yrkesmässig trafik och körkort.

Ytterligare resurser kommer inte att tillföras ärendegruppen.

### **2. Livsmedelskontroll, djurskydd och allmänna veterinära frågor,**

Länsstyrelsen kommer att utföra revision av livsmedelskontrollen hos Strömsunds och Åre kommuner. Dessutom kommer tidigare revisioner av Bergs och Härjedalens kommuner att följas upp. Vidare kommer länsstyrelsen att inleda kontroll av livsmedel i primärproduktionen.

Länsstyrelsen kommer att slutföra handläggning av från kommunerna överlämnade djurskyddsärenden och inleda en planerad riskbaserad djurskyddskontroll med en måttlig ambitionsfrekvens.

Ett antal tillsynsinsatser avseende veterinär yrkesutövning och animaliska biprodukter kommer också att genomföras liksom ordinarie tillsyn inom djurhälsoområdet.

För övrigt kommer arbetet under året vara inriktat på att bygga upp organisation och rutiner för det samlade kontrollansvaret vid funktionen och samordning inom länsstyrelsen, mellan länsstyrelserna och med de centrala verken.

### **3. Regional tillväxt,**

Länsstyrelsen ska:

- ta fram ett reviderat Tillväxtprogram för länet avseende åren 2009-2013
- revidera den regionala utvecklingsstrategin vad avser områdena arbetskraftförsörjning och energi- och klimatstrategiska frågor

- utarbeta ett uppföljningsdokument populärt uttryckt "Läget i Jämtlands län" för att kunna övergripande följa länets utveckling och tillväxt
- samordna insatser för att minska effekterna av finanskris och lågkonjunktur för länet
- handlägga stöd utifrån landsbygdsprogrammet, utifrån länsanslaget med tillväxtprogrammets prioriteringar samt utifrån interreg Sverige Norge - programmet

#### 4. Infrastrukturplanering,

Länsstyrelsen ska:

- utarbeta en ny länstransportplan i bred samverkan i länet
- medverka i arbetet med nationella planer för vägtransportsystemet och järnvägssystemet avseende perioden 2010 till 2021
- utöva tillsyn utifrån nyttjandet av statligt stöd för IT-infrastruktur samt bistå Post & Telestyrelsen i deras uppdrag att redovisa hur utbyggnaden av IT-infrastruktur fortskrider
- ansvara för samordning av GIS-dokumentation avseende IT-infrastrukturetableringar med statliga stöd, se ovan. Motsvarande samordning även för 3-länssamverkan med delfinansiering från PTS beträffande etablering av fysiskt robust IT-infrastruktur.

#### 5. Hållbar samhällsplanering och boende,

Länsstyrelsen ska:

- Genomföra en bostadsmarknadsanalys för länet utformad så att den kan fungera som verksamt planeringsunderlag för länets kommuner och marknadens aktörer.
- I samverkan med Boverket fullfölja kompetensutvecklingsinsatser inom PBL-området och där särskilt inrikta insatserna mot nationella intressens behandling, dialogen med den kommunala nivån och förstärkt tillsyn av byggprocessen.
- Anpassa inriktning och arbetsätt till nya strandskyddsbestämmelser. Detta avser såväl länsstyrelsens interna arbete som insatser till stöd för länets kommuner.
- Lägga en grund för samlad redogörelse av statens intressen i den kommunala översiktliga planeringen.

#### 6. Energi och klimat,

Regeringsuppdraget kring energi- och klimatstrategi för Jämtlands län fortsätter 2009 genom att:

- remiss om strategi skickas ut brett i länet under våren för att sedan fastställas av landshövding efter behandling i Rådet för regional utveckling.
- En kommunikationsplan utverkas som bland annat ska behandla skapandet av fokusgrupper, omvärldsbevakning, kommunikation av strategin och dess målsättningar, inhämtande av kunskapsunderlag samt revideringsprocesser.

Planen ska utverkas i nära samarbete med Miljömål där en liknande plan planeras för.

- Under hösten 2009 inbjuds aktörer till de första mötena om fokusgrupperna och deras fortsatta arbete
- Strategin ska kommuniceras brett under ett seminarium i länet

## 7. Kulturmiljö

För att nå fram till ett försvarat och bevarat kulturarv är samverkan mellan olika sakområden av stor vikt. Tvärsektoriell samverkan är också viktig när det gäller arbetet med naturvård. Här redovisas insatserna under verksamhetsområdet Kulturmiljö men de är lika relevanta under verksamhetsområde 9 Naturvård m.m. Viktiga insatser är att samordna synen på och inställningen till bruket av värdefulla natur- och kulturmiljöer i det regionala utvecklingsarbetet. Länsstyrelsen ska genom att arbeta tvärsektoriellt integrera arbetet med naturvård, friluftsliv, natur- och kulturturism med det regionala utvecklingsarbetet i länsstyrelsens strategi för natur- och kulturturism. Arbetet med naturvägledning för skyddade områden utgör här en viktig del även i det externa arbetet och länsstyrelsens samarbete med externa intressenter inom turismområdet ska stärkas. Detta ska till exempel ske inom ett samarbetsprojekt kring Sonfjällets nationalpark med lokal turistnäring kommun och entreprenörer och inom ”Dialogprojekt Vålådalen” och deltagande det tvärvetenskapliga projektet ”Fjällens natur- och kulturvärden” tillsammans med Jamtli.

Vid bidragsgivning kommer projekt som bidrar till regional utveckling att prioriteras, i enlighet med länsstyrelsens övergripande prioritering. Ett hållbart nyttjande av kulturmiljöerna kan bidra till deras långsiktiga bevarande.

Åtgärderna bidrar till en bättre anpassning av naturreservaten för besökande samtidigt som skyddet för kulturmiljö, arter och naturtyper bibehålls eller förstärks genom olika skötselåtgärder.

För att förbättra tillsynen över kulturhistoriskt värdefulla miljöer, byggnader och fornminnen m.m. ska en informationskampanj, riktad till kommunerna, kring Kulturmiljölagen och dess konsekvenser för planering och tillståndsgivning, samt information om FMIS (Riksantikvarieämbetets system för fornminnesinformation), genomföras.

För att närma sig miljömålet Levande skogar och skapa bättre rutiner kring hanteringen av forn- och kulturlämningar i samband med skogsavverkningar, ska ett projekt, i samarbete med Skogsstyrelsen och Riksantikvarieämbetet, pågå under året.

## 8. Skydd mot olyckor, krisberedskap och civilt försvar,

Länsstyrelsen ska:

- driva arbetet med pandemiplanering
- risk- och sårbarhetsanalysarbete
- påbörja införandet av Rakelsystemet
- kartlägga klimatanpassningsarbetet i länet

- fastställa planverk för Länsstyrelsens krisledning
- utöva tillsyn över den kommunala räddningstjänsten samt följa upp kommunernas krisberedskap
- säkerställa att informationssäkerheten bibehålls efter övergången till det nya systemet för IT-hantering.

#### 9. Naturvård, samt miljö- och hälsoskydd,

Många av de verksamheter som har redovisats ovan under verksamhetsområde 7 Kulturmiljö är lika relevanta för verksamhetsområde 9 Naturvård, samt miljö- och hälsoskydd eftersom verksamheterna är tvärssektoriella. Därför hänvisas även till verksamhetsområde 7.

Den operativa tillsynen är prioriterad och eventuella brister som framkommer vid uppföljning ska åtgärdas vid revidering av tillsynsplan och VP. En ökad samordning med miljöövervakningen ska ske i tillsynsarbetet.

Länsstyrelsen ska genomföra kompetenshöjande åtgärder för hantering av rovdjursfrågor och fortsätta sin aktiva medverkan i utvecklingsprogrammet ”Dialog för naturvården” tillsammans med Naturvårdsverket. Dessa insatser syftar till att förbättra kommunikationen och öka den lokala delaktigheten med den breda allmänheten samt öka förståelsen för de beslut som fattas.

Länet berörs av ca 55 olika åtgärdsprogram för hotade arter, varav ca 30 - 40 torde bli aktuella för någon form av åtgärder under 2009, såsom slåtter/röjning/restaurering, övervakning, inventering, information, rådgivning, skydd av områden. Därigenom uppnås på sikten förbättrad livssituation och minskad hotbild för de arter och biotoper som berörs av åtgärdsprogrammen. Ett delmål är att under 2009 färdigställa framtagandet av 3 åtgärdsprogram (hårig skrovellav, brunkulla, gentianor i naturliga fodermarker) som länet har nationellt ansvar för.

Basinventering av Natura 2000-områden och skyddade områden med avseende på arter och habitat ska slutföras och inventeringsdata ska läggas in i databasen BIDOS. Ett viktigt uppdrag under 2009 kommer att vara tillgängliggörande av de data som samlats in inom basinventeringsprojektet.

Utökade insatser kommer att göras inom arbetet med uppföljning av bevarandemål inom Natura-2000 områden och övriga skyddade områden med syfte att utvärdera skötsel och för att kunna rapportera bevarandestatus för naturtyper och arter. Metodtester för bevarandemålsuppföljning kommer att genomföras. En plan för arbetet med bevarandemålsuppföljningen i länet kommer att läggas in i SkötselDOS under året. Kopplingen mellan uppföljning av bevarandemål och utförda skötselåtgärder inom de skyddade områdena ska tydliggöras. Uppföljning och dokumentation av enstaka skötselinsatser såsom naturvårdsbränningar inom skyddade områden kommer att genomföras. Uppföljningsinsatserna skapar förbättrad förståelse och tydligare rutiner för uppföljningsarbetet inom naturreservat och Natura -2000 områden.

Länsstyrelsen kommer att ta ytterligare steg i att utföra sin del i Natura-2000 processen.

Befintliga bevarandeplaner kommer att revideras och nya kommer att skrivas för nya Natura 2000-områden. Regeringsuppdraget med justering av Natura 2000-databasen (arealer för naturtyper, förekomst av arter etc.) med anledning av basinventeringen kommer att fortsätta.

I länsstyrelsens löpande ärendehantering ska naturskyddets intressen bevakas. Det gäller främst inom vindkraft, kraftledning, avverkningar och våtmarker.

Arbetet med bildandet av nya naturreservat enligt intentionerna i den regionala skogsstrategin går in i en ny fas. Under 2009 ska reservatsbeslut färdigställas för områden där markåtkomsten är klar sedan länge och kvalitetssäkring ska göras av områden för reservatsbildning som identifierats under fältinventeringen 2008. Naturreservaten ger fler möjligheter för allmänheten att uppleva intressanta naturområden och är ett ytterligare bidrag till bevarandet och skötseln av den biologiska mångfalden.

## 10. Lantbruk och landsbygd,

Länsstyrelsen ska:

- handlägga direktstöd, miljöersättningar, LFA-stöd till jordbrukare enligt EG:s förordningar, överklaganden och allmänna ärenden
- följa landsbygdsutvecklingsarbetet utifrån genomförandestrategin för landsbygdsprogrammet samt bistå vid halvtidsutvärderingen av landsbygdsprogrammet
- speciellt informera om de olika stöden i Landsbygdsprogrammet och Leader. driva projekt för kompetensutveckling till brukare av jordbruksmark i syfte att bevara åker-, ängs- och betesmarken och dess karaktäristiska kulturmiljöer samt stimulera till ett resurshushållande och producerande jordbruk.

## 11. Fiske,

Länsstyrelsen prioriterar insatser för sportfiske/fisketurism i form av fiskevård och övrig produktutveckling, eftersom denna inriktning bedöms ge störst effekter för sysselsättningen och samtidigt bidrar till en god livsmiljö och ökat serviceunderlag i länets glesbygdsområden. Uppföljning och utvärdering av fiskevårdens effekter skall ingå som viktiga beståndsdelar i arbetet.

Fortsatt utveckling av vattenbruksnäringen skall stödjas, med tonvikt på produktion av röding (matfisk) och ökad lokal förädling.

Prioriteringen enligt ovan innebär att fortsatt stor vikt läggs vid utvecklingsfrågor (turistfiske och vattenbruk) samt sådan ärendehandläggning som bidrar till sysselsättning och regional utveckling. Angelägna frågor om utbildningsinsatser (fisketillsyn m.m.), samt tillsyn och omprövningar enligt vattenlagen klaras endast i den mån resurser för arbetet kan tillskapas.



## 12. Social omvårdnad,

Den sociala tillsynen vilken är huvudparten av arbetsuppgifterna under social omvårdnad kommer från årsskiftet 2009/2010 att flyttas till Socialstyrelsen men flera medarbetare har redan slutat. Diskussioner förs med socialstyrelsen om möjlighet till rekrytering under hösten.

Länsstyrelsen har i tillsynsplan för social omvårdnad 2009 förutom de återrapporteringar, uppdrag och särskilda regeringsbeslut som anges i regleringsbrevet även angett regionala mål. Dessa regionala mål men också vissa uppgifter i regleringsbrevet kommer med hänsyn till personalsituationen inte att kunna genomföras. Exempel på uppgifter som inte kommer att hinnas med är den omfattande tillsynen av missbrukarvården och uppföljningen av det s.k. barnuppdraget.

Vid begränsad personalstyrka kommer handläggning av klagomålsärenden och övriga löpande uppgifter att tas i första hand.

## 13. Jämställdhet

Länsstyrelsen ska:

- ansvara för att länsstyrelsens handlingsplan för jämställdhetsintegrering genomförs
- samordna insatser, stödja andra sakområden vid länsstyrelsen samt bistå med kompetens inom egna sakområdet i ärendehantering samt arbetet med remisser, program och strategier
- stödja externa viktiga aktörer i deras arbete med jämställdhetsintegrering
- verka för att de nationella jämställdhetsmålen får genomslag i länet utifrån regionala förhållanden och följa dess utveckling

## 14. Integration.

Länsstyrelsen ska:

- bedöma kapaciteten för mottagande av flyktingar och andra skyddsbehövande i länet
- förhandla med kommunerna om mottagning av flyktingar som underlag för Migrationsverkets arbete att avtala med resp. kommun
- medverka för regional samverkan i genomförandet av introduktionen i länet på bästa möjliga sätt
- följa upp introduktionen och dess resultat i länet.