



LÄNSSTYRELSENA ARBETAR FÖR HÅLLBAR UTVECKLING

Innehåll

Länsstyrelsen finns nära dig 4 | Det här gör vi 7 | Miljön måste skyddas 8 | Vårda och bruka naturen 10
Mål för vår miljö 12 | Landsbygden ska leva 14 | Djur ska ha det bra 17 | Jakt och fiske måste organiseras 18
Vi sköter om fjällen 20 | Vårda och bruka kulturarvet 23 | Bra bostäder i bra miljöer 24
Näringslivet ska utvecklas 26 | Säker och miljövänlig kommunikation 28 | Kvinnor och män ska vara jämställda 30
Alla ska ha goda möjligheter 32 | God hälsa på lika villkor 34 | Samhället är förberett på kris 36
Fria val – grunden för svensk demokrati 39 | Tillstånd du kan få från oss 40 | Detta har vi tillsyn över 41
Bidrag du kan söka hos oss 42

LÄNSSTYRELSEN ARBETAR FÖR HÅLLBAR UTVECKLING

Denna broschyr har producerats för Sveriges 21 länsstyrelser.

Grafisk produktion: Syre, Östersund.

Fotografer: Länsstyrelsen, Smålandsbilder, Fredrik Herrlander, Marie Birkl, Denny Calvo, Briljans Bildbyrå, Johnér Bildbyrå, Scanpix, Matton, Göran Ekström, Tina Stafrén, Gunno Rask, Johan Marklund.

Tryckeri: Tabergs Tryckeri AB i Taberg.

Tryckår: 2010.

Projektgrupp: Claes Ahlström, Sonja Tyrebrant, Lars Bäckman, Laura Patnaik, Kerstin Alvinge och Jenny Gustafsson

Denna trycksak uppfyller kriterierna för Svanenmärkt trycksak.



Länsstyrelsen finns nära dig

Länsstyrelsen har en unik ställning i det demokratiska systemet eftersom vi är en länk mellan människor och kommuner å ena sidan och regering, riksdag och centrala myndigheter å den andra. Sverige är indelat i 21 län. Alla län har en länsstyrelse och en landshövding. Länsstyrelsen är en statlig, samordnande myndighet med ansvar för tillsyn. Vi är också en servicemyndighet och en instans för överklagande.

Länsstyrelsen är den mest mångsidiga av Sveriges myndigheter. Våra ansvarsområden och vår kompetens spänner över hela samhällsområdet. Hos oss hittar du bland annat jurister, biologer, arkitekter, jägmästare, ingenjörer, informatorer, arkeologer, veterinärer, samhällsvetare, kulturvetare och ekonomer.

Vårt mål är att ha god service, stor öppenhet och ett rättssäkert tänkande. I takt med att samhället förändras ökar kraven på öppenhet och tillgänglighet. Länsstyrelsen utvecklar tjänster som gör det möjligt för privatpersoner och organisationer att utföra sina ärenden oberoende av tid och plats.

De elektroniska tjänsterna ska vara enkla att använda för dig och underlätta länsstyrelsens egen handläggning.

I den här broschyren får du veta mer om vad vi gör och varför vi gör det. Du kan alltid vända dig till din länsstyrelse med frågor och synpunkter.

Välkommen!







Det här gör vi

Länsstyrelsen ska se till att regeringens och riksdagens beslut, som påverkar länet, får så bra effekt som möjligt. Därför arbetar vi med:

- att ge råd och information
- att bedriva tillsyn och kontrollera att olika verksamheter följer lagar och riktlinjer
- att ge tillstånd, pröva överklaganden av kommunala beslut och sammanställa information
- att samordna länets krafter genom att ta initiativ till olika möten och aktiviteter
- att ge bidrag till verksamheter av olika slag.

Som myndighet har vi också andra uppgifter där vi fattar beslut eller vidtar åtgärder i enlighet med lagar och andra demokratiskt fattade beslut.

Några exempel är utbetalning av statlig lönegaranti, registrering av stiftelser, auktorisation av bevakningsföretag och bilskrotor samt deponering av hyra. Vi beslutar också om tillstånd för pantbank, bingospel och vissa lotterier, övervakningskameror och även att strö aska efter avliden.

Miljön måste skyddas

Vårt uppdrag inom miljöskydd innebär att vi arbetar med länens miljöfarliga verksamheter. Verksamheter som kan skada miljön får inte drivas utan tillstånd från länsstyrelsen. Exempel på miljöfarliga verksamheter är ytbehandling, gjuterier, massa- och pappersindustri, energianläggningar, sågverk, jordbruk, hamnar, avfallsdepåer, livsmedelsindustrier, avloppsreningsverk och täktverksamhet.

Vi ansvarar för prövning och tillsyn enligt miljöbalken av de större verksamheterna i länen. Vid prövningen gör vi en bedömning av verksamheternas miljöpåverkan utifrån en inlämnad miljökonsekvensbeskrivning. Besluten om tillstånd fattas av Miljöprövningsdelegationen inom länsstyrelsen eller av Miljödomstolen. Ett tillstånd reglerar vilken miljöpåverkan som tillåts.

Länsstyrelsen arbetar även med efterbehandling av förorenade områden för att minska föroreningar i naturen. Vidare bedriver vi tillsyn och viss prövning av såsom utfyllnader, byggande i vatten och andra åtgärder som påverkar vattenförhållanden.

Länsstyrelsen arbetar också övergripande och samordnande med miljömålen samt med hälsoskyddsfrågor. Vi kontrollerar att verksamheterna följer miljöbalken och dess föreskrifter, domar och andra beslut. Vi ansvarar även för så kallad tillsynsvägledning åt kommunerna. Det betyder att vi utvärderar, följer upp och samordnar kommunens tillsyn samt stöttar och ger råd.







Vårda och bruka naturen

Vi arbetar med olika typer av skydd för såväl arter som naturmiljöer. De mest kända och använda är naturreservat och Natura 2000-områden.

Naturreservat bildar vi främst för att skydda hotade naturtyper och arter eller områden som är viktiga för friluftslivet.

Reservaten behöver skötas om för att natur- och friluftsvärdena ska bevaras och utvecklas. Det gör vi till exempel genom att underhålla stigar, röja och se till att det finns betesdjur.

Natura 2000 heter det nätverk som skapats inom EU för att bidra till bevarandet av den biologiska mångfalden. Alla



medlemsländer tar ansvar för att säkra sin del av det gemensamma naturarvet. Det gör vi bland annat genom att utse "särskilda områden" till skydd för och bevarande av arter och naturtyper. Liksom i reservaten genomför vi åtgärder i dessa områden för att bevara naturvärdena.

Mål för vår miljö

Riksdagen har bestämt att länen ska ha en gemensam miljöpolitik för en hållbar utveckling. Det övergripande målet är att kommande generationer ska ta över ett samhälle där de stora miljöproblemen är lösta.

Miljömålsarbetet utgår från 16 nationella miljökvalitetsmål och 72 nationella delmål. Länsstyrelserna har fått i uppdrag att anpassa, precisera och konkretisera 15 av de 16 nationella miljökvalitetsmålen så att de passar de regionala förutsättningarna. Skogsstyrelsen har hand om det sextonde, "Levande skogar".

Miljömålen omfattar bland annat klimat- och energifrågor, kemikaliehantering, avfallsfrågor och efterbehandling av förorenade områden. I miljömålet ingår också yt-, grund- och kustvattenfrågor, bevarande och utvecklande av värdefulla natur- och kulturmiljöer samt hållbar planering av mark och vatten.

De regionala miljömålen, som har antagits av respektive länsstyrelse, har genom samråd med kommuner, landsting, näringsliv och andra organisationer fått en bred förankring i länet. Delaktighet är viktigt för målens trovärdighet och genomslagskraft. Till de regionala miljömålen har kopplats konkreta förslag på åtgärder som bidrar till uppfyllandet. Effekterna av arbetet med åtgärderna följs upp fortlöpande. Läs mer på Miljömålsportalen www.miljomal.nu där alla länsstyrelser rapporterar in mål och resultat.





Landsbygden ska leva

Alla har rätt att ställa krav på sin mat. Den ska förstås smaka gott. Den ska också vara nyttig och framställd på ett sätt som tar hänsyn till människor, djur och miljö.

Länsstyrelsen arbetar för att lantbruket ska bli mer miljövänligt, för att öka den ekologiska odlingen och för att bevara våra värdefulla betesmarker. Målet är en levande landsbygd med ett aktivt lantbruk.

EU:s jordbrukspolitik är inriktad på att stödja lantbruket. Varje år fördelar länsstyrelsen EU-medel till lantbruksföretag för att stödja vanlig matproduktion och för att de vårdar betesmarker, alléer och stenmurar i natur- och kulturlandskapet. Länsstyrelsen ska se till att hänsyn tas till djur och växter när man förändrar jordbrukslandskapet – allt för att bevara den biologiska mångfalden.









Djur ska ha det bra

Vårt uppdrag är att arbeta för att förbättra djurhälsan och djurskyddet. Alla människor som har djur ansvarar för att de behandlas väl och skyddas mot onödigt lidande och sjukdom. Det är själva poängen med djurskyddslagen, att ha regler för hur djur ska hållas och skötas. Bland annat ska djurens utrymmen utformas så att de kan bete sig naturligt. Därför granskar vi ritningar på djurstallar och kontrollerar vilthägn för att se till att kraven uppfylls.

Länsstyrelsen har huvudansvaret för att kontrollera att de djurskyddsbestämmelser som finns efterlevs. Vi kontrollerar hur djurägare sköter sina djur. Vi kan även besluta att ett djur ska tas omhand på grund av misskötsel. Om polisen omhändertar vanvårdade djur är det länsstyrelsen som avgör om de kan få en bra tillvaro hos en annan ägare eller om djuren är i sådant skick att de måste avlivas.

Om en smittsam djursjukdom skulle bryta ut i Sverige är det ofta länsveterinären som samordnar insatser för att bekämpa den inom respektive län. Som exempel hade länsstyrelsens veterinärer beredskap när fågelinfluensan spreds i Europa.



Jakt och fiske måste organiseras

Jakt och fiske är våra äldsta näringar, men är numera även viktiga fritidssysselsättningar. Jakten ska bedrivas med fokus på biologisk mångfald och jämvikt i naturen. Vi ansvarar för att informera jägare och markägare, registrera jaktområden, tilldela licenser samt att samla in och sammanställa statistik. Vi inventerar och kontrollerar även rovdjur i länet och utser jakttillsynsmän.

En del arter är normalt fredade från jakt. Ibland kan de orsaka stora problem. Vi arbetar med att förebygga och ersätta skador. Det är också länsstyrelsen som ger tillstånd till skydds jakt när det normalt inte är tillåtet att jaga.

Länsstyrelsen upplåter jakt och fiske på statens mark ovanför odlingsgränsen och inom renbetesfjällen. Jakt- och fiskekort kan köpas på plats i fjällen.

Hos länsstyrelsen kan du få svar på dina frågor om yrkesfiske, vattenbruk, fritidsfiske och fiskevård.

Vår uppgift är att på olika sätt verka för ett långsiktigt och hållbart fiske som bedrivs av ekonomiskt stabila företag. Vi beslutar också om ekonomiskt EU-stöd till både yrkesfiske och fiskodling.

Den som vill starta en fiskodling, eller sätta ut fisk eller kräftor måste ha ett tillstånd från länsstyrelsen. Det är viktigt för att undvika spridning av främmande fiskarter och sjukdomar.

Länsstyrelsen kan bilda fiskevårdsområden. Det gör vi både för att öka möjligheten för fler att få fiska och för att vårda bestånden av fisk. Den som vill bedriva fiskevård i en sjö kan få både hjälp och bidrag från oss. Vi ger också bidrag till bland annat kalkning av försurade sjöar och för restaurering av flodkräftsvatten.





Vi sköter om fjällen

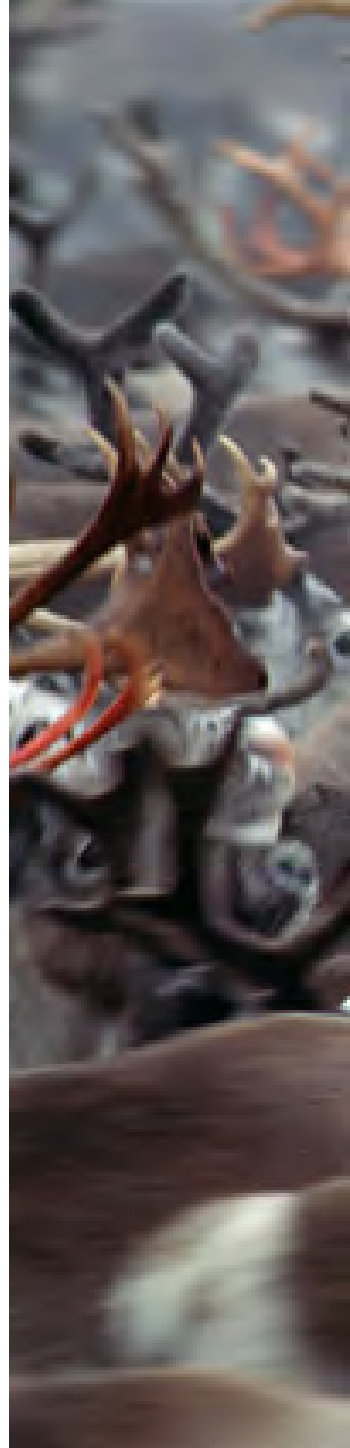
I Norrbotten, Västerbotten, Jämtland och Dalarna finns nästan sju miljoner hektar fjällområde. Länsstyrelserna ansvarar för skötseln av områdena och upplåter mark, jakt och fiske.

Varje år upplåter vi nästan en kvarts miljon fiskedygn och omkring 40 000 jaktdygn för småviltsjakt. Vi har också ansvaret för det statliga ledsystemet med broar, vindskydd och markering av vinter- och sommarleder. Lederna är viktiga både för fjällsäkerheten och för att besökarna inte ska skada känsliga områden.

Vi har även särskilda naturbevakare. De övervakar och sköter fjällreservaten, kontrollerar jakt, fiske och terrängkörning samt inventerar och bevakar de stora rovdjuren.

Länsstyrelsen arbetar också med rennärringsfrågor. På ungefär 40 procent av landets yta har samerna rätt att ha sina renar. Tillsammans med samebyarna arbetar länsstyrelsen till exempel med kontroll av antalet renar. Vi har tillsyn över att föreskrifter efterlevs och medlar vid konflikter om exempelvis betning eller rovdjursinventering.

Sedan 2007 har Sametinget tagit över vissa av de arbetsuppgifter inom rennäringen som länsstyrelsen tidigare ansvarade för.









Vårda och bruka kulturarvet

Länsstyrelsen ansvarar för att skydda, vårda och informera om länets kulturmiljö. Det betyder att vi arbetar för att de historiska värden som finns i kulturlandskapet ska tas till vara. Det är ett ansvar som sträcker sig från fornminnen till industrihistoria. Vi vill bevara värdefulla kulturmiljöer och kulturlandskap till kommande generationer.

Vi inventerar och skyddar bland annat värdefull bebyggelse, fornlämningar och kulturlandskap. Det kan vara ett slott i Skåne eller ett sameviste i Norrbotten, en medeltida

kyrka på Gotland eller en nedlagd industri i Bergslagen. Vi informerar också om värdet av det vi skyddar.

Till hjälp i vårt arbete använder vi oss framförallt av två lagar: kulturminneslagen och miljöbalken. Länsstyrelsen deltar i beslut som gäller utnyttjande av mark, exempelvis kan vi kräva en arkeologisk undersökning innan ett bygge får starta. Men vi ska inte bara vårda och skydda vårt kulturarv, utan också ta till vara det. Kulturarvet har ett stort värde för den regionala utvecklingen.

Bra bostäder i bra miljöer

Bostadsmiljön är viktig för oss alla. Länsstyrelsen arbetar för att våra bostäder och miljön runt omkring oss får en bra utformning. Vi informerar om de statliga stöd som finns när du ska bygga om ditt hus eller det ska byggas äldrebo- städer. Vi uppmanar också till ett ekologiskt hållbart byggande.

Den som har ett kulturhistoriskt intressant hus med traditionella bygg- material och i utförande som är dyrare än dagens standard, kan i vissa fall få ekonomiskt stöd till renovering. Det finns också bidrag till att sanera en villa från radon, som är en cancerframkallande gas.

För den som vill minska elanvändningen – och byter från elvärme till fjärrvärme eller individuell uppvärmning genom till exempel biobränsle – finns det bidrag att söka. Man kan också söka bidrag för installation av solfångare, energifönster och för att energieffektivisera i offentliga lokaler.

Kommunerna ansvarar för bostadsförsörjningen. Alla invånare ska ha någonstans att bo. Vi på länsstyrelsen hjälper kommunerna med råd, infor- mation och fysisk planering exempelvis genom översikts- och detaljplaner.





Näringslivet ska utvecklas

Att stimulera och bidra till tillväxt i länen är viktigt för Sveriges välfärd. Starka regioner och företag är en förutsättning för att Sverige ska ha utvecklingskraft och klara en global konkurrens.

Vårt uppdrag är att stödja näringslivets utveckling för att skapa tillväxt och ökad sysselsättning. Det sker dels genom direkta stöd till företag som investerar för framtida tillväxt, dels i form av bidrag till olika utvecklingsprojekt. Vi deltar också ofta i projekt och inte sällan leder vi projekt i bred samverkan med andra.

Sedan ett antal år sker arbetet för regional utveckling i många län både på Länsstyrelsen och hos antingen ett självstyrelseorgan eller ett regionalt samverkansorgan. De två självstyrelseorganen är landstingen i Skåne och Västra Götaland, som fått utökad uppdrag av staten. Regionala samverkansorgan finns år 2010 i 14 län och är sammanslutningar av kommunerna i länet, oftast ingår även landstinget.

Oberoende av om det är Länsstyrelsen, ett självstyrelseorgan eller ett samverkansorgan som har det regionala utvecklingsansvaret, ska de ansvariga se till att det finns ett regionalt utvecklingsprogram och ett regionalt tillväxtprogram för länet. Syftet med dessa program är att på ett strategiskt vis lyfta fram och ta tillvara länets förutsättningar samt att samla länets resurser till de insatser som ger störst effekter och resultat för tillväxten.

Länsstyrelsen ska också informera om konkurrensfrågor och främja en effektiv konkurrens i både offentlig och privat sektor.







Säker och miljövänlig kommunikation

Människor reser till arbete och skola, till fritidsaktiviteter och affärer. Varor och produkter transporteras på väg eller järnväg mellan olika företag. Vid datorn kommuniceras det via nätverk av olika slag.

Länsstyrelsen påverkar utformningen av transportnät för trafik och datakommunikation både på lång och kort sikt. Vi är med och formar framtidens infrastruktur. Förbättring av vägar, handikappanpassning av kollektivtrafik och åtgärder för att höja säkerheten på vägarna ingår också i vårt arbete.

Trafiken ska flyta smidigt och säkert men får inte störa boende eller göra för stora ingrepp i natur- och kulturlandskap. Vår roll är att bedöma konsekvenserna av olika vägsträckningar och se till att vi sparar på mark- och vattenresurser. Vi gör även en liknande bedömning vid utbyggnader för sjöfart och luftfart i länet.







Kvinnor och män ska vara jämställda

Länsstyrelsen arbetar för att integrera jämställdhetsperspektivet i hela sin verksamhet. Med jämställdhet menas att kvinnor och män ska ha samma makt att forma samhället och sina egna liv.

För att detta mål ska vara möjligt har regeringen fastställt fyra långsiktiga delmål för jämställdhetspolitiken:

- jämn fördelning av makt och inflytande
- ekonomisk jämställdhet
- jämn fördelning av det obetalda hem- och omsorgsarbetet
- mäns våld mot kvinnor ska upphöra.

Länsstyrelsens huvudsakliga uppgift är att arbeta för jämställdhet i länet utifrån regeringens nationella jämställdhetspolitik. Det gör vi främst genom att vi i vår egen verksamhet belyser, analyserar och beaktar kvinnor och mäns villkor inom olika samhällsområden.

Vi samordnar, stödjer och följer upp jämställdhetsarbetet i länet och arbetar fram olika kunskapsunderlag som till exempel regional könsuppdelad statistik utifrån de jämställdhetspolitiska målen.

Vi deltar på seminarier och utbildar och informerar om jämställdhet och hur man kan arbeta med jämställdhetsintegrering som en strategi för att uppnå målen.

Vi följer upp och uppmärksammar hur socialtjänsten arbetar med mäns våld mot kvinnor. Länsstyrelserna kan också bedriva olika typer av projektverksamhet för jämställdhet som bedöms som strategiska för länets utveckling.

Arbetet med jämställdhet utifrån ett arbetsgivarperspektiv ansvarar Jämställdhetsombudsmannen, Jämo, för. Vi samverkar även med Jämo och andra statliga myndigheter för att stödja arbetet med att uppnå målen.





Alla ska ha goda möjligheter

Det finns många skäl till varför människor från olika delar av världen söker sig till Sverige. Det kan till exempel handla om att man söker asyl, att man har familjemedlemmar som fått svenskt medborgarskap eller att man hittat ett arbete eller en partner i Sverige.

Kommunerna har huvudansvaret för att ta emot nyanlända invandrare som fått uppehållstillstånd och introducera dem i det svenska samhället. Den första tiden är extra viktig för att den nyanlände ska få en bra start i det nya landet. En bra integrering förutsätter en god start med kunskaper i svenska språket och kännedom om det svenska samhället. Det är dessa kunskaper som gör att man kan bli delaktig och skapa sin egen försörjning.

I storstadslänen är inflyttningen från andra länder stor. Det kan därför vara svårt att möta behovet av bostäder och undervisning i svenska. Samtidigt välkomnar många mindre kommuner inflyttning då den hjälper till att bevara och utveckla service i kommuner där genomsnittsåldern ökar och befolkningen minskar.

Länsstyrelsen har det operativa ansvaret för förhandlingar och överenskommelser med kommuner om mottagande och introduktion av nyanlända i sina respektive län. Länsstyrelsens uppdrag är också att utveckla och följa upp introduktionen. Det gör vi tillsammans med myndigheter, kommuner och landsting. Länsstyrelsen ska även verka för att de integrationspolitiska målen får genomslag i länet.

Målen handlar bland annat om samma rättigheter och skyldigheter oavsett etnisk bakgrund och att samhället utvecklas mot ömsesidig respekt för alla oavsett bakgrund.

Målen är:

- lika rättigheter, skyldigheter och möjligheter för alla oavsett etnisk och kulturell bakgrund
- en samhällsgemenskap med samhällets mångfald som grund
- ett samhälle som utvecklas mot ömsesidig respekt för olikheter inom samhällets grundläggande demokratiska värderingar och som alla oavsett bakgrund ska ta del i och vara ansvariga för.



Qigong

Qigong är en gammal kinesisk övning för att stärka kroppens energi och hälsa. Den hjälper dig att känna dig mer energisk och stressfri. Övningen är enkel och kan göras överallt.

MEDICINSK QIGONG ÄR BRA FÖR DIG SOM VILL:

- Förbättra blodcirkulationen, förbättra ditt sömnsystem
- Blå örona, huvudvärk, muskelsmärta och ömhet
- Stärka immunsystemet och kroppens egen försvarsförmåga
- Förbättra och bli mer stressresistent
- Komplexioner till en mer fräsch, vidmakthållande och hälsosam utstrålning
- Hälsokostnader

Ny kurs 2/10

RYDMAN

BLUESKAFE

Svenssons kafé,
Kungsgatan 11, Frösön

Måndagen den 25:e
sept. Kl. 19.30-21.1

Pelle Olsson
presenterar skivan
temat "Elvis o
bluesen"

Fritt inträde
Välkomna

ÖSTERSUND
BLUES

UNIVOKNA
STORSTORGET 1

SNOOK LIVE

FREDAG 29 SEPTEMBER
FÖRKÖP FINNS PÅ WE-BUTIKEN

WE/IL

028 : 063-12 66 10

news

BAR&KÖK

är så söggs och bra!



God hälsa på lika villkor

Länsstyrelsen har till uppgift att skapa förutsättningar i samhället för god hälsa på lika villkor för hela befolkningen. Folkhälsa handlar om allt från individens egna val och vanor till sådant som yttre miljöer och demokratiska rättigheter i samhället. Några folkhälsoområden som länsstyrelsen arbetar särskilt med är jämställdhet, integration, miljö, bostadsplanering, sociala förutsättningar, antidiskriminering och alkohol- och drogrelaterade frågor.

Alkohol- och drogrelaterade frågor handlar om förebyggande arbete, fördelning av statsbidrag och tillsyn. Det förebyggande arbetet är att samordna och utveckla arbetet med genomförandet av de nationella alkohol- och narkotikahandlingsplanerna samt arbetet med att uppnå målen för insatser inom dopning- och tobaksområdet. När det gäller tillsynen så ser länsstyrelsen till att kommunerna kontrollerar bland annat åldersgränser, serveringstillstånd och rökförbud i offentliga lokaler.







Samhället är förberett på kris

I det svenska samhället finns många risker. Det inträffar allvarliga olyckor, miljökatastrofer och oväder. Omfattande strömavbrott och andra påfrestningar sätter också samhället på svåra prov. För att kunna hantera sådana händelser måste samhället vara väl förberett. Vid olycks-händelser är det i de flesta fall kommunernas räddningstjänst som ansvarar för att leda och genomföra räddningsinsatser.

Vid olyckor som kräver stora insatser har länsstyrelsen möjlighet att ta över ledningsansvaret för att underlätta samordningen. Vid svåra kriser, där flera kommuner drabbas och flera myndigheter och organisationer berörs, ser länsstyrelsen till att verksamheten och informationen samordnas. Vi samarbetar därför med många myndigheter, bland annat polisen, landstinget och SMHI.

Länsstyrelsen kontrollerar att kommunernas räddningstjänster kan utföra sina uppgifter. Det är också på vårt uppdrag som brandflyget spanar för att upptäcka bränder i skog och mark. För att förebygga allvarliga olyckor granskar vi anläggningar som hanterar farliga kemikalier och riskfyllda processer.

Vi jobbar dagligen med att långsiktigt skapa ett mindre sårbart samhälle. Att inte bygga hus i områden som ofta översvämmas eller att gräva ner luftburna elledningar för att minska risken för elavbrott är exempel på förebyggande åtgärder. Länsstyrelsen deltar även i olika nätverk för att utbilda och öva förmågan att hantera kriser.





ARE

bara lugn

Handla tryggt via Internet. Ätminstone när du är mobil.

The Mobile Internet Revolution.

ERICSSON

Telefon

telia





Fria val – grunden för svensk demokrati

Vart fjärde år röstar svenska folket fram politiker och politiska partier som ska styra kommuner, landsting och riksdag. Vart femte år väljs de som ska representera Sverige i Europaparlamentet. Länsstyrelsen är en av de myndigheter som ser till att valen fungerar och att röstningarna går till på rätt sätt.

Vi ser till att valdistrikten har rätt storlek, att kommunernas valfunktionärer får stöd och utbildning samt

att valsedlar trycks upp. Efter valet kontrollräknar vi alla valsedlar och tar beslut om vilka röster som eventuellt inte kan godkännas. Länsstyrelsen fördelar mandat och utser ledamöter och ersättare till landsting och kommuner. Valmyndigheten gör motsvarande arbete för riksdagen. När någon politiker slutar under mandatperioden utser vi på begäran av kommun och landsting nya fullmäktigeledamöter.

Tillstånd du kan få från oss

MILJÖN MÅSTE SKYDDAS

- miljöfarlig verksamhet
- hantering av farligt avfall
- försäljning av farliga kemikalier
- brytning av grus, berg och torv
- dispens att bygga inom vissa strandskyddade områden
- samråd om ingrepp och verksamheter i naturen
- dikning eller ta bort diken, åkerholmar eller alléer

DJUR SKA HA DET BRA

- förprovning av byggnation och vissa djurstallar
- utfordring av vilt med animaliskt avfall
- dispens från förbudet att gräva ner döda hästar

JAKT OCH FISKE MÅSTE ORGANISERAS

- älgjakt (registrering av områden, licens)
- skyddsjakt (till exempel rivning av bäverdammar)
- vilthägn och viltvårdsområde (bildande, ändring)
- förordnande att vara jakt- och fisketillsynsman samt naturvårdsvakt
- utsättningstillstånd för fisk och kräftor
- odlingstillstånd för fisk och kräftor
- användning av vissa yrkesmässiga fiskeredskap
- vid biologiska undersökningar använda förbjudna fiskemetoder eller fånga fredade arter

VI SKÖTER OM FJÄLLEN

- jakt- och fiske på statens marker i fjällområdet

VÅRDA OCH BRUKA KULTURARVET

- ändring av sådant som skyddas av kulturminneslagen

GOD HÄLSA PÅ LIKA VILLKOR

- äktenskapsdispens för den som vill gifta sig och ännu inte fyllt 18 år

ÖVRIGT

- bevakningsföretag
- bingo och vissa andra spel
- strö ut aska efter avliden
- pantbanker
- övervakningskameror

Detta har vi tillsyn över

MILJÖN MÅSTE SKYDDAS

- större miljöstörande verksamheter
- kemikaliehantering
- dammar och annan vattenreglering
- skyddade naturområden

DJUR SKA HA DET BRA

- djurskydd
- kommunernas livsmedelskontroll
- veterinär verksamhet

JAKT OCH FISKE MÅSTE ORGANISERAS

- jakt (övergripande)
- vilthägn

VI SKÖTER OM FJÄLLEN

- antalet renar i samebyarna
- jakt- och fisketillsyn på statens marker i fjällområdet
- leder (vandrings- och skoterleder på statens marker i fjällområdet)

VÅRDA OCH BRUKA KULTURARVET

- att kulturminneslagen efterlevs

ALLA HAR RÄTT TILL BRA BOSTÄDER I BRA MILJÖER

- vissa frågor enligt plan- och bygglagen

GOD HÄLSA PÅ LIKA VILLKOR

- kommunernas tillämpning av alkohollagen

ÖVRIGT

- övervakningskameror
- stiftelser
- överförmyndarnämnden
- pantbanker
- auktoriserade bevakningsföretag
- alkohol- och tobakslagen

Bidrag du kan söka hos oss

VÅRDA OCH BRUKA NATUREN

- kalkning av sjöar och vattendrag
- fiskevårdsmedel till fiskevård och fisketillsyn
- strukturstöd från Europeiska Fiskefonden
- biologisk återställning inom kalkade områden
- förebyggande åtgärder för viltskador
- ersättning för viltskador
- ersättning för sälskador

LANDSBYGDEN SKA LEVA

- direktstöd till jordbruk
- miljöersättningar och kompensationsbidrag
- företagsstöd
- projektstöd

JAKT OCH FISKE MÅSTE ORGANISERAS

- åtgärder för att förebygga skada av vilt som inte får jagas
- ersättning för skada av vilt
- bidrag ur älgvårdsfonden
- bidrag för fiskevårdande åtgärder
- EU-stöd för fiskefrågor
- verksamheter i fiskeodlingar

VÅRDA OCH BRUKA KULTURARVET

- bidrag till vård och underhåll av fornlämningar, bebyggelse och kulturlandskap

ALLA HAR RÄTT TILL BRA BOSTÄDER I BRA MILJÖER

- utbyte av fönster
- radonsanering
- uppvärmning med solenergi

- byte från direktverkande el till annan energikälla
- investeringsbidrag för äldreboende
- energieffektivisering i offentliga lokaler
- biobränsleanordningar i nybyggda småhus

SÄKER OCH MILJÖVÄNLIG KOMMUNIKATION

- regionala investeringar i länets transportsystem enligt länstransportplanen (endast vissa län)

NÄRINGSLIVET SKA UTVECKLAS

- företagsstöd till att stärka företagens konkurrenskraft, ge ekonomisk tillväxt och ökad sysselsättning (endast vissa län)
- stöd till projekt inom regionala tillväxtarbetet (endast vissa län)
- EU-stöd till näringsliv, myndigheter och organisationer som i projektverksamhet kan bidra till ökad sysselsättning och ökat företagande (endast vissa län)
- stöd till kommersiell service i landsbygd

GOD HÄLSA PÅ LIKA VILLKOR

- bidrag för personligt ombud
- medel för alkohol- och narkotikaförebyggande insatser
- stöd till kvinnojoursverksamhet
- bidrag till insatser mot hedersrelaterat våld och förtryck



Länsstyrelsen Blekinge län
371 86 KARLSKRONA
Telefon: 0455-870 00
e-post: blekinge@lansstyrelsen.se
www.lansstyrelsen.se/blekinge

Länsstyrelsen Dalarnas län
791 84 FALUN
Telefon: 023-810 00
e-post: dalarna@lansstyrelsen.se
www.lansstyrelsen.se/dalarna

Länsstyrelsen Gotlands län
621 85 VISBY
Telefon: 0498-29 21 00
e-post: gotland@lansstyrelsen.se
www.lansstyrelsen.se/gotland

Länsstyrelsen Gävleborg
801 70 GÄVLE
Telefon: 026-17 10 00
e-post: gavleborg@lansstyrelsen.se
www.lansstyrelsen.se/gavleborg

Länsstyrelsen Hallands län
301 86 HALMSTAD
Telefon: 035-13 20 00
e-post: halland@lansstyrelsen.se
www.lansstyrelsen.se/halland

Länsstyrelsen Jämtlands län
831 86 ÖSTERSUND
Telefon: 063-14 60 00
e-post: jamtland@lansstyrelsen.se
www.lansstyrelsen.se/jamtland

Länsstyrelsen i Jönköpings län
551 86 JÖNKÖPING
Telefon: 036-39 50 00
e-post: jonkoping@lansstyrelsen.se
www.lansstyrelsen.se/jonkoping

Länsstyrelsen Kalmar län
391 86 KALMAR
Telefon: 0480-820 00
e-post: kalmar@lansstyrelsen.se
www.lansstyrelsen.se/kalmar

Länsstyrelsen i Kronobergs län
351 86 VÄXJÖ
Telefon: 0470-860 00
e-post: kronoberg@lansstyrelsen.se
www.lansstyrelsen.se/kronoberg

Länsstyrelsen i Norrbottens län
971 86 LULEÅ
Telefon: 0920-960 00
e-post: norrbotten@lansstyrelsen.se
www.lansstyrelsen.se/norrbotten

Länsstyrelsen i Skåne län
205 15 MALMÖ
291 86 KRISTIANSTAD
Telefon: 040/044-25 20 00
e-post: skane@lansstyrelsen.se
www.lansstyrelsen.se/skane

Länsstyrelsen i Stockholms län
Box 22067
104 22 STOCKHOLM
Telefon: 08-785 40 00
e-post: stockholm@lansstyrelsen.se
www.lansstyrelsen.se/stockholm

Länsstyrelsen Södermanlands län
611 86 NYKÖPING
Telefon: 0155-26 40 00
e-post: sodermanland@lansstyrelsen.se
www.lansstyrelsen.se/sodermanland

Länsstyrelsen Uppsala län
751 86 UPPSALA
Telefon: 018-19 50 00
e-post: [uppsala@lansstyrelsen.se](mailto: uppsala@lansstyrelsen.se)
www.lansstyrelsen.se/uppsala

Länsstyrelsen Värmland
651 86 KARLSTAD
Telefon: 054-19 70 00
e-post: varmland@lansstyrelsen.se
www.lansstyrelsen.se/varmland

Länsstyrelsen i Västerbotten
901 86 UMEÅ
Telefon: 090-10 70 00
e-post: vasterbotten@lansstyrelsen.se
www.lansstyrelsen.se/vasterbotten

Länsstyrelsen i Västernorrlands
871 86 HÄRNÖSAND
Telefon: 0611-34 90 00
e-post: vasternorrland@lansstyrelsen.se
www.lansstyrelsen.se/vasternorrland

Länsstyrelsen Västmanlands län
721 86 VÄSTERÅS
Telefon: 021-19 50 00
e-post: vastmanland@lansstyrelsen.se
www.lansstyrelsen.se/vastmanland

Länsstyrelsen Västra Götalands län
403 40 GÖTEBORG
Telefon: 031-60 50 00
e-post: vastragotaland@lansstyrelsen.se
www.lansstyrelsen.se/vastragotaland

Länsstyrelsen Örebro län
701 86 ÖREBRO
Telefon: 019-19 30 00
e-post: orebro@lansstyrelsen.se
www.lansstyrelsen.se/orebro

Länsstyrelsen Östergötland
581 86 LINKÖPING
Telefon: 013-19 60 00
e-post: ostergotland@lansstyrelsen.se
www.lansstyrelsen.se/ostergotland

Länsstyrelsernas webbplats
med gemensamma tjänster:
www.lansstyrelsen.se



Länsstyrelserna