

Rapport

Diarienummer
400-2036-10



STOPP! Du har väl inte glömt barnperspektivet?

Rapport från seminariet "Hälsa och Barnperspektivet i samhällsplaneringen för samhällsplanerare och politiker på kommunal nivå." den 3 mars 2010 i Ånge.

Ett samarbete mellan Folkhälsoinstitutet och länsstyrelserna i Jämtland och Västernorrlands län.

Omslagsbilder

Statyn "Far och son" i Badhusparken, Östersund samt

Elvira 1 år som pussar en stoppskylt.

Foto: Ellaklara Westerlund.

Utgiven av

Länsstyrelsen Jämtlands län, avdelning Förvaltning,
Samhällsplanering och boende. Mars 2010.

Beställningsadress

Länsstyrelsen Jämtlands län
831 86 Östersund
Telefon 063-14 60 00

Text

Annica Westerlund

Foto

Annica Westerlund

Illustrationer

Ellaklara Westerlund

Tryck

Länsstyrelsens tryckeri, Östersund 2010

Diarienummer

400-2036-10

Några ord om seminariet

Efter att Britt Bohlin blivit utnämnd som ny landshövding i Jämtlands län 2008 träffades hon och generaldirektören för Folkhälsoinstitutet, Sarah Wamala för att diskutera samarbete. Folkhälsoinstitutet är sedan några år utlokaliserat till Östersund. Barnperspektivet blev ett av flera samarbetsområden.

Barn och ungdomars möjligheter till påverkan är en del av folkhälsan samtidigt som länsstyrelsen i sitt regleringsbrev har ett uppdrag att verka för barns inflytande i samhällsplaneringen. Resultatet blev till ett samarbete om hälsa och barnperspektivet mellan Folkhälsoinstitutet och länsstyrelserna i Jämtland och Västernorrlands län. Rapporten som följer är en dokumentation från första seminariet i Ånge den 3 mars 2010.

Olle Lundgren som är länsarkitekt på Länsstyrelsen Jämtlands län inledde.

– Vi har ett ansvar att bevaka frågorna om hälsa och barnperspektivet i samhällsplaneringen men många tjänstemän känner att det saknas verktyg för att hantera frågorna. Seminariet i Ånge kan ge en liten insikt genom lärande exempel och diskussioner om hur man kan arbeta för att ta hänsyn till barnperspektivet genom att göra en barnkonsekvensanalys.

Barnperspektivet som fackuttryck

När man arbetar med barnperspektivet gäller det att komma ihåg att barnets perspektiv och barnperspektivet inte är samma sak. Barnets perspektiv är barnets egen berättelse och uppfattning, medan barnperspektivet innebär en analys av barnets perspektiv i förhållande till rådande villkor.

Det kallas att göra en barnkonsekvensanalys (BKA).



Suzanne Nilsson från Folkhälsoinstitutet, avdelningen för barn och äldres hälsa.

Olle Lundgren länsarkitekt på Länsstyrelsen Jämtlands län i bakgrunden

Seminarieriet hade ett 30-tal deltagare från Folkhälsoinstitutet, länsstyrelserna i Jämtland och Västernorrlands län, Vägverket (från 1 april 2010 Trafikverket) Krokoms kommun, Östersunds kommun, Örnsköldsviks kommun och Ånge kommun. Två personer var politiker och övriga tjänstemän. Seminariet är inte en engångsföreläsning utan en början till fler inspel och utveckling av arbetet med barnkonsekvensanalyser inom myndigheter, landsting och kommuners verksamheter.

Seminarieriet inleddes med en "snabbkurs" om hälsa

– Samhällsplaneringsfrågorna är en del av folkhälsan. Ni ser det kanske inte klart just nu men jag tror att ni tycker det när ni går härifrån idag, sa Suzanne Nilsson från Folkhälsoinstitutet.

Hon menar att vissa grupper måste få mer resurser för att hälsan ska bli mer jämlik i samhället. Social delaktighet och inflytande har betydelse för hälsan. Det finns tydliga skillnader mellan utbildningsnivå, inkomst och yrke när det gäller hälsa. Hälsan bör vara så jämnt fördelad som möjligt mellan individer.

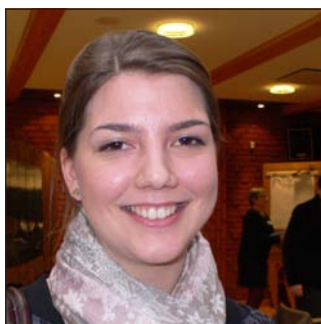
Chatrine Höckertin tog vid efter Suzanne Nilsson. Hon är utredare på Folkhälsoinstitutet, avdelningen för analys och uppföljning, och underströk Suzanne Nilssons resonemang.

– Olika områden som påverkar hälsan sorterar under olika politikområden som t.ex. utbildning, miljöpåverkan och låg inkomst. Därför måste vi samarbeta över gränserna när det gäller hälsa. Det gäller att nå ut till de grupper som inte själva är aktiva och tar reda på vad de behöver. Barn och ungdomar är en sådan grupp.

Chatrine Höckertin berättade även om Healthy Cities ett initiativ av FN-organet Världshälsoorganisationen (WHO). Läs mer på www.euro.who.int/healthy-cities

Chatrine Höckertin och Suzanne Nilssons presentationer finns på Länsstyrelsens hemsida www.lansstyrelsen.se/jamtland under Samhällsplanering och boende.

Du hittar rapporten "Barns miljöer för fysisk aktivitet" på Folkhälsoinstitutets hemsida, www.fhi.se



Charlotte Hedlund

fysisk planerare, Örnsköldsviks kommun.

Vad är barnperspektivet för dig?

– Det är viktigt. Jag tycker man ska ta kontakt med dem som har goda exempel på hur man kan arbeta med barnperspektivet.



Daniele Balzanetti

arkitekt, Länsstyrelsen Jämtlands län.

Vad har du lärt dig idag?

– Att man kan tänka i olika aspekter. Det är mycket prat i tankearbetet när man planerar men konkreta exempel visar på verkliga behov.

Barnen finns här och nu!

– Barnen är inte bara vår framtid. Det är viktigt att tillgodose deras behov när de är barn genom att göra dem delaktiga. Hela 20 % av Sveriges befolkning är barn under 19 år, inledde Suzanne Nilsson inför delen med lärande exempel på barnkonsekvensanalyser (BKA). Först ut var Thomas Larsson från Vägverket.

Han berättade om tre projekt, ett i Fränsta i Västernorrland, ett i Haffsta i Örnsköldsvik och ett i Ängsvik utanför Stockholm.

Följande exempel finns i rapporter som går att ladda ner från Trafikverkets hemsida, www.trafikverket.se

Exemplet Fränsta

I Fränsta i Ånge kommun ville man förlänga en gång- och cykelbana så att den skulle räckta ända fram till skolgården.

I Fränsta involverades lärare och elever. Med hjälp av kartor fick de pricka in hur de som barn och ungdomar rör sig i samhället. Barnen ritade också teckningar av vad de upplevde som problem i trafiken. Barnen upptäckte att mycket av det som de tidigare tyckt varit en naturlig del av skolvägen, och inte tidigare reflekterat över, innebar trafikfara för dem själva.

Viktigt att se konkreta resultat

Det gick ovanligt snabbt att bygga den nya gång- och cykelbanan tack vare att kommunen förskottade pengar. Det är annars ofta ett problem i vägsammanhang att barnen inte får se resultatet av sitt arbete förrän de själva nästan är vuxna. Därför är det viktigt när man arbetar med barn att de får göra sina förslag konkreta i form av redovisningar av till exempel kartor eller modeller och att utredarna ger återkoppling till de förslag som kommit fram. Barnens modeller blir även en bra utgångspunkt för diskussioner mellan barn och vuxna.

I Fränsta blev resultatet att korsningspunkterna över vägen hamnade på andra ställen än vad Vägverket hade tänkt sig från början.

Exemplet Haffsta

Haffstaskolan i Örnsköldsviks kommun gick ut och studerade miljön runt skolan och busshållplatserna längs skolbussens färdväg. De blev förvånade över hur dåligt de syntes i mörkret vid väggkanten. Barnen bildade var sin bygrupp som arbetade tillsammans. Varje bygrupp redovisade sedan för föräldrarna modeller, detaljerade miniatyrer, över sin färdväg och hur de skulle vilja se en förändring. De överlämnade sedan sina förslag till kommunen och Vägverket.

Ett konkret resultat var att man la om skolbussens färdväg så att inget barn skulle behöva korsa stora vägen för att kliva på och stiga av skolbussen.

Exemplet Ängsvik

Det fanns tre förslag till en ny gång- och cykelväg från villaområdet i Ängsvik, Värmdö kommun till Kyrkskolan som ligger på andra sidan stora vägen. När arbetet påbörjades korsade barnen den hårt trafikerade vägen varje skoldag.

Skogen är farlig, sa de vuxna

Det förslag som föräldrarna och andra vuxna tyckte var sämst var det som passerade skogen för att sedan korsa vägen med hjälp av en bro. De vuxna ansåg skogen farlig och otäck för barnen. Men det visade sig när man frågade barnen att de redan lekte väldigt ofta i skogen och att de gillade det förslaget allra bäst.

Så här skrev Sandra på sin teckning om hur hon skulle vilja ha det:

Jag vill att man gör en bro

Sen vill jag inget mer

– Som en haikudikt, kommenterade Thomas Larsson under seminariet.

Det tog nio år efter att BKA:an gjordes innan bron kom på plats. Boende längs cykelvägen som skulle byggas överklagade. I februari 2009 invigdes den nya gång- och cykelvägen och bron.

Vi rekommenderar verkligen att läsa igenom Tomas Larssons presentationer som är väldigt bra illustrerade med bilder och teckningar. De finns på Länsstyrelsens hemsida www.lansstyrelsen.se/jamtland under Samhällsplanering och boende.



Barnkartor i GIS (geografiskt informationssystem)

Landskapsarkitekterna Poa Collins och Anna Sääf från Täby presenterade kommunens Lek- och aktivitetsutredning som ett lärande exempel.

När utredningen startade upp så började Täby med att göra en webbenkät på kommunens hemsida. Det kom in 400 svar som vid närmare granskning inte verkade representera befolkningen som helhet. Många av svaren var i kategorin "Bra sittplatser i solen" och "Nära till kaffe latte".

Täby kommun ville få ett grundligare underlag från barn och ungdomar som av förklarliga skäl inte svarat på webbenkäten.

Gåtur

Barn och ungdomar som gick på förskola eller i skolan i närheten av befintliga lek- eller aktivitetsplatser togs med på så kallade gåturer och fick peka och beskriva vad de tyckte var bra eller dåligt med platsen.

För de mindre barnen som inte kan uttrycka sig på samma sätt som äldre berättade Anna Sääf en saga om den sura herr Citron och glada fru Apelsin. Sedan fick barnen tre citroner och tre apelsiner var och uppmanades att placera dem där de passade på lekplatsen. Vid en gåtur hamnade många citroner vid en liten rutschkana. Anledningen var: – Inget kill i magen.



Poa Collins och Anna Sääfs rapport hittar du på Länsstyrelsens hemsida www.lansstyrelsen.se/jamtland under Samhällsplanering och boende.

Andra citroner placerades på en plats där det tidigare funnits en gammal rostig Kapten Zoom rutschkana som med nya EU-regler tagits bort. Barnen saknade kanan som varit spännande. Naturens föremål som ett träd kunde få apelsiner. Kanske hade det blivit nedsågat vid renoveringen av lekplatsen om inte barnen gjort planerarna medvetna om att de gillade att leka i trädet.

Ta med GIS till skolan

Elever i ett stort antal skolor fick var och en pricka in var de bor, hur de rör sig i Täby, vilka platser det gillar och så vidare. Det tog mycket tid för kommunens personal men en kvart av ungdomarnas skoltid. De var förvånansvärt snabba på att svara på hur de rör sig i kommunen. Tanken är att lärare ska kunna engageras framöver genom att kommunen tillhandahåller material att arbeta med via Internet. En sådan här undersökning går då att koppla till till exempel geografilektioner och till att prata om barnkonventionen.

Om man vill arbeta med barnkartor i GIS så kan man kontakta SLU som äger verktyget som Täby kommun använde sig av. Kontaktpersoner på SLU är Kerstin Nordin och Ulla Berglund, Institutet för Stad och land. www.sol.slu.se

Mentala kartor

Ett annat sätt att synliggöra vad barn och ungdomar gillar eller inte gillar med olika platser är att be dem rita mentala kartor. Då uppmanas de att rita vad de minns av en plats och sedan beskriva sin teckning. Det sätter fokus på vad som är viktigt med platsen.

Det är också viktigt att få insikt om vad barn och ungdomar gör på platserna där de håller till. Frågor som "Var är ni?" och "Vad gör ni?" är viktiga att få besvarade.

Barn och ungdomars rörelsemönster

Generellt kan man säga att en femteklassare i Täby kommun är målinriktad och går till en plats medan niondeklassare är stadens nomader och rör sig runt i större cirklar. Yngre pratar mer om hur saker är och äldre mer om hur de ser ut.

Ungdomarna stannar kvar på en plats fast den är sliten, men från att ha varit positiv så blir den negativ och ungdomarna upplever att kommunen inte bryr sig om deras närområde.

Möjligheten att träffa kompisar, närhet till hem och skola och storleken på platsen är pusselbitar för en bra lek- och aktivitetsmiljö.

Det är inte så stor skillnad på vilka platser flickor eller pojkar gillar. Flickor undviker vissa platser på kvällen medan pojkar säger att det är fullisar där. Anna Sääf och Poa Collins är glada att projektet täcker hela Täby kommun. Det går nu att jämföra och analysera olika stadsdelar och platser.

-Det skulle vara intressant att göra en efteranalys om hur barnens och ungdomarnas rörelsemönster ser ut idag, efter att lek- och aktivitetsplatserna renoverats, avslutar dom.

Annika Lind

Samhällsbyggnad. Östersund kommun,

Har du lär dig något matnyttigt av seminariet?

– De praktiska exemplen! Hur man kommunicerar med barn och ungdomar. Vi måste få fram hur vi ska göra något liknande i vårt arbete med Healthy Cities i Östersund.



Malin Boberg

Fysisk planerare, Östersunds kommun

Vad är ett barnperspektiv för dig?

– Barnens behov ska komma fram. Det känns som om man måste prata direkt med barnen.

Marianne Antonic

Länsstyrelsen Västernorrland, särskild sakkunnig jämställdhet

Vad tar du med dig från seminariet?

– De praktiska exemplen och att överföra informationen till kartor som gör det tydligt.



Diskussionsfrågor

Seminariedeltagarna delades upp i sex grupper som diskuterade frågorna nedan.

Vilka anser du är de viktigaste argumenten för att beakta barnperspektivet i samhällsplaneringen?

- » Vi vill ha ett samhälle på var och ens förutsättningar och 20% av befolkningen är barn och ungdomar.
- » Barnen kommer inte till tals om vi vuxna inte anstränger oss att lyssna.
- » Barnens unika kunskaper.
- » Det ger bättre beslutsunderlag.
- » Barnens rätt är vår plikt.
- » Barnens särskilda behov.
- » Viktigt att barnen känner delaktighet i samhället.
- » Det är barnen vi planerar för och barnkonsekvensanalyser ger ett bredare planeringsunderlag och lär barn att vilja påverka.
- » Det som är bra för barn är ofta bra för alla.



Kristina Ögren

ordförande i miljönämnden, Örnsköldsviks kommun.

Varför är du här?

– Barn är människor med kortare ben!

De senaste fyra åren har vi använt oss av skolans intern-tv och annonserat när det är dags att tycka till om något, nu senast om torget.

En undersökning visade att 70 % av ungdomarna är intresserade av samhällsfrågor men tycker inte att det är så stor idé att tycka till.

Vilka möjligheter respektive hinder ser du att det finns i din organisation för att integrera barnperspektivet i det praktiska arbetet?

Möjligheter:

- » Länsstyrelserna har bra samarbete med kommunerna med flera när det gäller samhällsplanering.
- » Bra samarbete med skolor och daghem.
- » Utveckla och nyttja GIS-system eller andra metoder.
- » Utnyttja förändringsinriktade personer inom pilotprojekt.

Hinder:

- » Vi har idag kunskaphinder som sådana här seminarier kan hjälpa till att bryta ner. Brist på kunskap, intresse, engagerade politiker och att det tar tid.
- » Glapp mellan intention och praktik.
- » Svårt att integrera i den dagliga verksamheten.
- » Svårt att mäta vinsterna.

Nästa steg, vad gör vi? Hur ser arbetet ut med barnperspektivet om ett år?

- » Barnkonsekvensanalyser ger en positiv bild av kommunen. Alla kommuner borde ha en "BUS-grupp" smed representanter från samtliga förvaltningar.
- » Gruppen ska se till att barnperspektivet finns med i alla verksamheter.
- » Politiker måste vara med.
- » Vi måste integrera perspektiven när vi gör till exempel miljö-, hälso- och barnkonsekvensanalyser.
- » MKB+HKM+BKA=sant.
- » Strategier, policys infogas i översiktsplaner.
- » Sprida goda exempel- fler seminarier och konferenser.
- » Länsstyrelsen bevakar barnperspektivet i detaljplanen. Metodanvisning/ checklista.



Länsstyrelsen Jämtlands län

Postadress: 831 86 Östersund
Besöksadress: Köpmangatan 21
Telefon: 063-14 60 00
jamtland@lansstyrelsen.se
www.lansstyrelsen.se/jamtland