

Rapport

Diarienummer
111-3384-2010



Verksamhetsplan 2010

Länsstyrelsen Jämtlands län



Länsstyrelsen
Jämtlands län

Länsstyrelsen svarar för den statliga förvaltningen på en rad områden. Ansvar och verksamhet omprövas löpande och nytt från 2010 är ett utökat ansvar för förvaltningen av de fem stora rovdjuren - björn, varg, järv, lo och kungsörn.

Länsstyrelsen kommer bland annat att fatta beslut på delegation från Naturvårdsverket, om licens- och skydds jakt, baserad på rovdjursstammarnas utveckling i länet.

Omslagsbild

Björn - ett av de fem stora rovdjuren.

Foto: Kenneth Johansson.

Utgiven av

Länsstyrelsen Jämtlands län,
Juni 2010.

Beställningsadress

Länsstyrelsen Jämtlands län
831 86 Östersund
Telefon 063-14 60 00

Ansvarig

Ulf Johansson

Tryck

Länsstyrelsens tryckeri, Östersund 2010

Diarienummer

111-3384-2010

Innehåll

A. Bakgrund och ledningens prioriteringar	1
Landshövdingens förord	1
Prioriteringar inom Länsstyrelsens verksamhet	1
Länsutveckling	1
Beredskap inför förändringar	1
Rättssäkra och effektiva arbetsmetoder	2
Ledar- och medarbetarutveckling	2
Ekonomi i balans	3
Länsstyrelsens organisation 1 januari 2010	4
B. Sektorsövergripande uppgifter	5
Långsiktiga mål	5
Planerade och pågående verksamhet enligt handlingsplanen för sektorsövergripande uppgifter	5
Mål enligt handlingsplanen 2008-2010 för Jämställdhetsintegration	6
C. Respektive avdelnings verksamhetsplaner och uppdrag	9
Hållbar Tillväxt	10
Övergripande prioriteringar av verksamheten 2010	10
Återrapporteringskrav och uppdrag Hållbar tillväxt	11
Sektorsövergripande uppgifter	11
Lantbruk och landsbygd (Jordbruksdepartementet)	11
Regional tillväxt (Näringsdepartementet)	12
Infrastrukturplanering (Näringsdepartementet)	17
Social omvårdnad, Folkhälsa (Socialdepartementet)	17
Jämställdhet (Integrations- och jämställdhetsdepartementet)	18
Integration (Integrations- och jämställdhetsdepartementet)	18
Natur, Kulturmiljö och Rennäring	20
Övergripande prioriteringar av verksamheten 2010	20
Naturskydd	20
Naturförvaltningsfunktionen	21
Rennäring	26
Kulturmiljö	27
Viltförvaltningen	28
Återrapporteringskrav och uppdrag Natur Kultur Ren	29
Sektorsövergripande uppgifter	29
Naturvård, miljö- och hälsoskydd (Miljödepartementet)	29
Kulturmiljö (Miljö- och Kulturdepartementen)	31
Miljö och Fiske	32
Övergripande prioriteringar av verksamheten 2010	32
Miljö- och hälsoskydd	32
Fiske	34
Kalkning	38
Återrapporteringskrav och uppdrag Miljö och Fiske	40
Sektorsövergripande uppgifter	40
Fiske (Jordbruksdepartementet)	40
Naturvård, miljö- och hälsoskydd (Miljödepartementet)	40
Förvaltning	43
Övergripande prioriteringar av verksamheten 2010	43
Rättsfunktionen	43

Veterinära funktionen	47
Samhällsplanering och boende (SABO).....	50
Funktionen för samhällsberedskap	51
Återrapporteringskrav och uppdrag Förvaltning	56
Sektorsövergripande uppgifter	56
Livsmedelskontroll, djurskydd och allmänna veterinära frågor (Jordbruksdepartementet)	56
Energi och klimat (Närings- och miljödepartementen)	58
Hållbar samhällsplanering och boende (Finans- och Miljödepartementen)	59
Naturvård, miljö- och hälsoskydd (Miljödepartementet)	61
Skydd mot olyckor, krisberedskap och civilt förvar (Försvarsdepartementet) ...	61
Organisationsstyrning	62
Administration	63
Övergripande prioriteringar av verksamheten 2010	63
Personal	63
Ekonomi	64
Verksamhetscontroller	64
Miljöledning	64
Offentlighet och registerfrågor	65
Intern service	65
Återrapporteringskrav, uppdrag och organisationsstyrning	
Administrativa	66
Sektorsövergripande uppgifter	66
D. Handläggningstider.....	69

A. Bakgrund och ledningens prioriteringar

Landshövdingens förord

Länsstyrelsens huvuduppgift är att arbeta för en långsiktig ekonomisk, ekologisk och socialt hållbar utveckling i länet. Regeringens styrning av verksamhetens inriktning och prioritering sker i första hand genom regleringsbrevet. Verksamhetsplanen utgår därför i huvudsak från regleringsbrevet. Ledningens samlade bedömning och prioriteringar lämnas i denna inledning.

Prioriteringar inom Länsstyrelsens verksamhet

Prioriteringar av verksamheten sker på olika sätt beroende på hur den finansieras. Ungefär hälften av verksamheten finansieras av det egna förvaltningsanslaget och den andra hälften med externa medel från i huvudsak statliga sektorsmyndigheter eller projekt. Möjligheterna för Länsstyrelsen att prioritera de externfinansierade verksamheterna är begränsade. Det är i princip de verk som disponerar medlen och fördelar dem till Länsstyrelsen som i realiteten formulerar uppdragen och prioriterar den verksamheten. Till de delar Länsstyrelsen själv kan prioritera gäller att följande områden, utan inbördes ordning, är de högst prioriterade:

Länsutveckling

Den negativa utvecklingen på arbetsmarknaden, som beräknas fortsätta under 2010, behöver mötas med kraftfulla initiativ i syfte att samordna de statliga myndigheternas insatser för varslade och uppsagda. Projekthandläggning och andra stimulerande åtgärder ska ha som mål att motverka effekterna av lågkonjunkturen i vikande branscher och att understödja tillväxten i nya och växande branscher. Länsstyrelsen ska offensivt stödja de processer och möjligheter som leder till positiv utveckling i näringar som expanderar, har goda utvecklingsmöjligheter och skapar ny sysselsättning. Tillvaratagande av den potential som vindkraftsutbyggnaden och fortsatt turismutveckling medför är exempel på insatser som skapar tillväxt och sysselsättning. Ett länsstyrelseövergripande projekt som syftar till att underlätta för företag genomförs under året. Projektet berör alla verksamheter som direkt eller indirekt har kontakter med företag.

Beredskap inför förändringar

Flera av Länsstyrelsens arbetsuppgifter har varit, är och kommer att bli föremål för förändring. Förändringarna sker i en allt snabbare takt. Djurskyddet överfördes från kommunerna till Länsstyrelsen 2009, körkort och yrkestrafik överförs 2010 till den nya Transportstyrelsen och social tillsyn till Socialstyrelsen. Samtidigt får Länsstyrelsen utökade uppgifter och ansvar inom rovdjursförvaltningen. Ett flertal utredningar, på olika stadier, granskar för närvarande vilket huvudmannaskap som är det lämpligaste för många andra offentliga verksamheter. Dessa utredningar kan komma att påverka Länsstyrelsen direkt eller indirekt. Det pågår samtidigt diskussioner om bildande av ett kommunalt samverkansorgan (KSO) i länet, nya landstingsindelningar ("storregioner") och centralisering av fler administrativa uppgifter till en eller ett fåtal länsstyrelser utreds. Utan att veta exakt vilka ytterligare förändringar som kommer att genomföras, när det sker, på vilket sätt och i vilken omfattning, måste Länsstyrelsen ha god beredskap för att snabbt kunna ställa om och an-

passa sig till nya förutsättningar. Beredskapen omfattar såväl ”mjuka” delar som kompetens, arbetssätt, länsövergripande samverkan, attityder och förändringsbenägenhet som ”hårda” delar, exempelvis ekonomiska resurser, lokaler, teknikstöd, rutiner och arbetsflöden. Det under 2009 påbörjade systematiska förändringsarbetet med ”Vision 2013” ska fortsätta 2010.

Rättssäkra och effektiva arbetsmetoder

Det är angeläget att handläggningstiderna kortas och att ärendebalanserna minskar. Snabb och rättssäker handläggning understödjer även den regionala utvecklingen genom att företag, entreprenörer och allmänhet får snabba och korrekta beslut i angelägna ärenden. Länsstyrelsen ska med beaktande av kriterierna rättssäkerhet, risk och väsentlighet anpassa den tid som ägnas åt olika ärendetyper efter ärendenas art. En genomlysning och processkartläggning som berör samtliga kärnverksamheter kommer att påbörjas under 2010. Det kommer att möjliggöra tydligare prioriteringar med ökad kvalitet och effektivisering som resultat. Handläggningen ska fortlöpande effektiviseras med beaktande av de möjligheter som e-handläggning kan ge. Lösningar och tillämpningar bl.a. med nyttjande av Internet, som förenklar för medborgarna ingår i det centrala utvecklingsarbete som Länsstyrelsen medverkar i. Under 2010 ska särskilt fokus ägnas åt att förbättra de handläggningstider som prioriteras av samtliga länsstyrelser.

Under 2010 ska Länsstyrelsen, genom intern samverkan mellan olika avdelningar, svara för att de allmänna valen kan genomföras på ett korrekt och effektivt sätt.

Länsstyrelsens resurser för tillsyn är fortfarande begränsade och för små. Det är dock angeläget att fortsätta att utveckla arbetsmetodiken inom tillsynen. Den samlade tillsynen över kommunerna ska fortsätta och under 2010 ska samlad tillsyn utövas över Östersunds och Ragunda kommuner. Samutnyttjande av resurser ska ske vid genomförandet av tillsyn, speciellt akut och anmäld tillsyn i länets ytterområden. Under 2010 sker en översyn av tillsynen med målsättningen att skapa en sammanhållen, ändamålsenlig och effektiv tillsynsverksamhet för hela Länsstyrelsen.

Ledar- och medarbetarutveckling

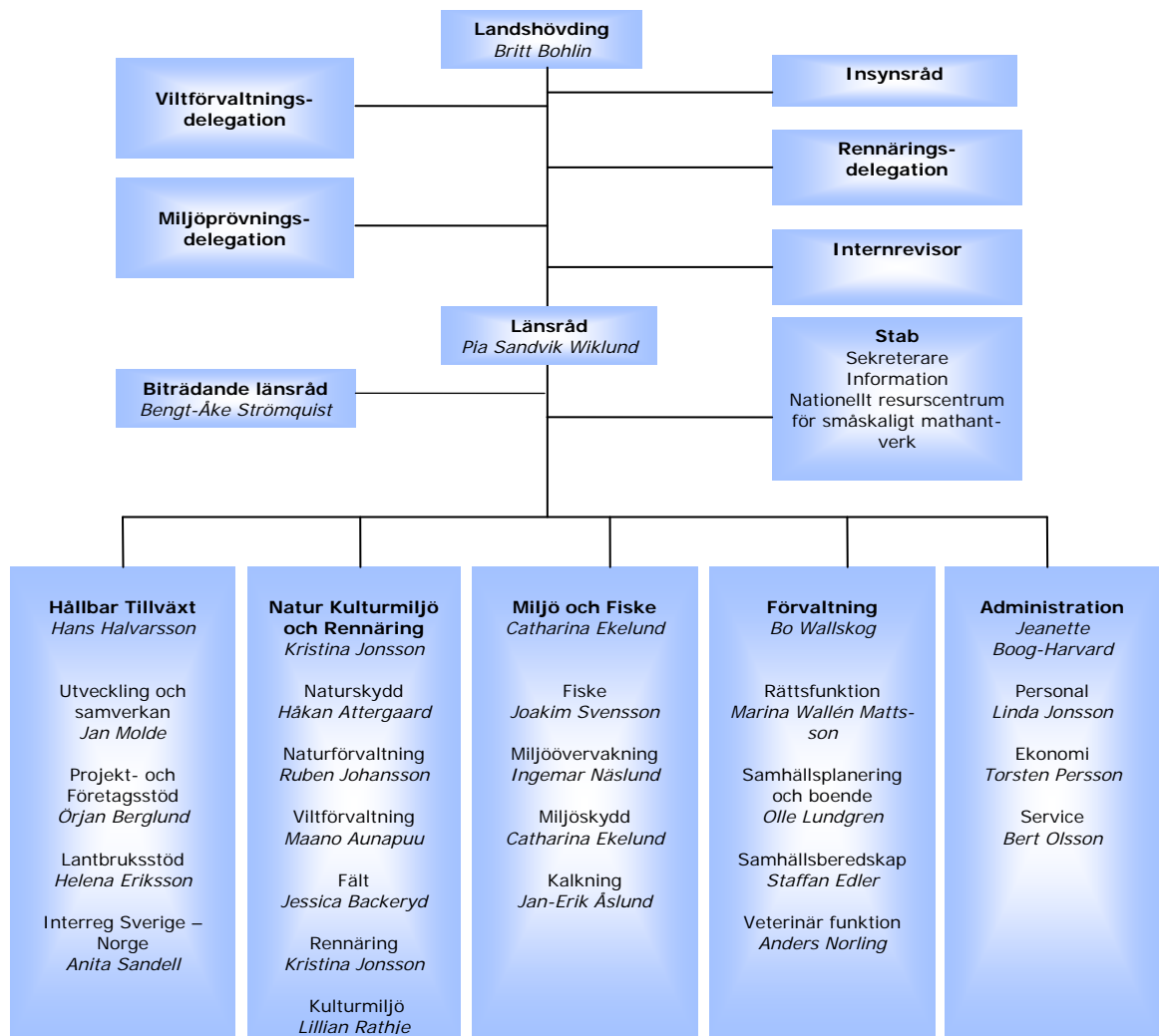
Länsstyrelsen är en kunskapsorganisation som verkar i en omvärld, där förväntningarna på medborgarnytta, effektivitet och kvalitet ständigt ökar. Det kräver en lyhörd, flexibel och professionell organisation. Det är därför väsentligt att vidareutveckla ledar- och medarbetarskapet. Det hanteras delvis i den pågående omorganisationen, som kommer att slutföras under 2010 och träda i kraft inför 2011. En viktig utgångspunkt i det arbetet är att skapa förutsättningar för ett gott ledarskap. Därutöver kommer ett ledarskapsprogram att utvecklas under 2010 för ett ikraftträdande 2011 samtidigt som den nya organisationen realiserar.

Ekonomi i balans

De omfattande strukturella förändringar som det senaste året har genomförts i Länsstyrelsens verksamhet med tillhörande riktade nedskärningar av resurser har, tillsammans med kontinuerliga generella nedskärningar, resulterat i stora anspänningar på budgeten. I vissa fall har budgeteffekterna av redan genomförda reformer en varaktighet som sträcker sig långt in på 2010. En målsättning är att Länsstyrelsens ekonomi vid utgången av 2010 ska vara i långsiktig ekonomisk balans. Under året kommer förändrade budgetprinciper att utarbetas. Det berör i huvudsak två delar, en genomlysning av kriterierna för fördelningen av förvaltningsanslaget samt en sammanhållen budgetmodell som hantera såväl förvaltnings- som sakanslag.

Britt Bohlin

Länsstyrelsens organisation 1 januari 2010



B. Sektorsövergripande uppgifter

Länsstyrelsen har ett antal sektorsövergripande strategiska uppgifter att beakta och ständig förbättra i de verksamheter som Länsstyrelsen genomför. Dessa ska av alla verksamheter i varierande grad beaktas både direkt i den egna verksamheten och indirekt t.ex. genom beaktande i stödgivning eller i kravställande relaterade till olika stöd eller annat som Länsstyrelsen fattar beslut om.

Långsiktiga mål

- Medarbetare med god kunskap om Länsstyrelsens olika uppdrag och kompetenser som tidigt förmår identifiera samtliga berörda sakområden, möjliga synergier vid samverkan samt eventuella målkonflikter
- En organisation och ett forum som underlättar och kvalitetssäkrar den tvärsektoriella ärendehantering, d v s både tillvaratar möjliga synergieffekter som hanterar målkonflikter
- Ett organiserat forum för öppna diskussioner om Länsstyrelsens gemensamma inriktningar och policys.
- Samtliga delmål och aktiviteter ska synliggöra förhållanden och villkor för kvinnor och män, flickor och pojkar. Vid eventuella förändringar ska könskonsekvensanalys genomföras. Aktiviteter ska även prövas avseende relevans när det gäller villkor och möjligheter för kvinnor och män med funktionshinder.

Planerade och pågående verksamhet enligt handlingsplanen för sektorsövergripande uppgifter

Underlätta för företag

<i>Aktivitet</i>	<i>Tidsram</i>
- Undersöka och utveckla samverkansformer	2009-2010
- Utveckla Länsstyrelsens hemsida	2010
- Seminarier riktade till företagare	2010 höst – 2011
- Utvärdera genomförda insatser; ”företagen tycker till”	2011 höst
- Åtgärder grundade på utvärdering	2012 våren

Tydliga och samordnade besked i Plan och ByggnadsLags (PBL)-ärenden

<i>Aktivitet</i>	<i>Tidsram</i>
- Utveckla Länsstyrelsens yttranden avseende hållbar utveckling till kommunerna	Hösten 2009
- Nationella värden	
- Dialogen stat – kommun	
- Arbetssätt och metoder	
- Öka förståelsen för PBL och regional utveckling internt – externt	2010
- Seminarier riktade till kommunerna på temat hållbar utveckling; bygga samhället hållbart, stimulera god hälsa på lika villkor.	2010
- Barnperspektiv i samhällsplaneringen	2010

Läget i länet**Aktivitet****Tidsram**

- Statistisk sammanställning av basfakta med utgångspunkt i ekonomiska, sociala och miljömässiga hållbarhetsaspekter. 2010
- Processa basfakta och definiera hållbarhetsbegreppen internt för ökad medvetenhet. 2010
- Spridning och dialog externt 2010

Forum för tvärssektoriellt arbete**Aktivitet****Tidsram**

- Samordning på ledningsnivå av sektorsövergripande aktiviteter utifrån långsiktiga mål, uppdrag och regleringsbrev. 2010
- Organisera tvärssektoriella uppdrag gemensamt i VP arbetet – strategisk nivå 2010
- Inordna tvärssektoriellt arbete inom ordinarie verksamheter - operativ nivå. 2010

**Samverkan mellan uppdragen; regionala miljömål, energiomställning och samhälls-
anpassning till ett förändrat klimat (MEK)****Aktivitet****Tidsram**

- Genomförande av kommunikationsseminarium 2010
- Framtagande av gemensam kommunikationsplan 2010
- Formering av fokusgrupper för vidare åtgärdsarbete inom områdena 2010
- Vidareutveckling av klimatbarometern 2010
- Revidering av regionala miljömålet begränsad klimatpåverkan 2010
- Uppbyggnad, lansering och drift av miljöwebben 2010
- Genomförande av klimat- och jämställdhetsseminarium. 2010

Mål enligt handlingsplanen 2008-2010 för Jämställdhetsintegration**Delmål för perioden:**

- Länsstyrelsens ledningsgrupp ska ha kunskap om de jämställdhetspolitiska målen och strategin jämställdhetsintegrering
- Funktionsansvariga ska bidra till en kunskapsutveckling inom området vid den egna funktionen/sakområdet
- Verksamhetsutövare inom relevanta områden ska ha god kunskap om kopplingarna mellan jämställdhet och det egna verksamhetsområdet
- All personal ska ha vetskap om jämställdhetspolitiken

Aktiviteter 2010

- Ökad kunskap hos ledningsgrupp och funktionsansvariga

Kris och Beredskap

- Följa upp tidigare aktiviteter. Kris och Beredskap NordSam – Umeå
- Fortsatt arbetet med jämställdhet i tillsynsarbetet
- Påbörja gemensam tillsyn med plan- och bostad genom att lyfta upp flickors och pojkars, äldre och yngre kvinnors och mäns, rörelsehindrades m.m. villkor i samhället.

Området klimatanpassning

- Ökad kunskap klimat- och jämställdhet - kunskapsinhämtning
- Samverka med Samhällsplanering och Boende och kommunikationer
- Seminarium

Samhällsplanering och Boende

- Arbetet med uppdraget trygga och säkra miljöer ur jämställdhetsperspektiv - kunskapshöjande aktiviteter. Fokus kommer att vara integrering i befintligt arbete.
- Samverkan med Kris och beredskap - se ovan
- Spridning till kommuner

Projekt och företagsstöd

- Öka sin kunskapsbas om kvinnors företagande
- Marknadsföra stödformerna till fler grupper/kvinnor t ex. via kommunens näringslivssekreterare
- Arbeta aktivt med regelverket i samarbete med tillväxtverk och näringsdepartement

Kulturmiljö

- Delta i ett mångfaldsprojekt där jämställdhetsfrågan ska lyftas upp
- Praktisk tillämpning

Övriga uppdrag och redovisningskrav

Åtgärder mot diskriminering

81. Länsstyrelserna ska redovisa hur 5 § punkten 5 i förordningen (2007:825) med länsstyrelseinstruktion har beaktats i verksamheten samt bedöma resultatet av detta. Åtgärder som har vidtagits för att genomföra myndigheternas antidiskrimineringsstrategier, samt resultatet av detta, ska särskilt redovisas.

Ansvarig: Hållbar Tillväxt/Stab + Utveckling och samverkan + Projekt och företagsstöd + Lantbruksstöd + Interreg Sverige Norge + Naturskydd+ Naturförvaltning + Viltförvaltning + Rennäring + kulturmiljö + Fiske + Miljöövervakning + Miljöskydd + Kalkning + Rättsfunktionen + Samhällsplanering och boende + Samhällsberedskap + Veterinära funktionen + Personal + Ekonomi + Service (alla funktioner genom tvärgruppen)

Hänsyn till barns bästa

82. Länsstyrelserna ska redovisa hur man i genomförandet av sin verksamhet har beaktat 5 § punkt 3 i förordningen (2007:825) med länsstyrelseinstruktion om att inför beslut eller andra åtgärder som kan röra barn analysera konsekvenserna för dem och därvid ta särskild hänsyn till barns bästa.

Ansvarig: Hållbar Tillväxt/Stab + Utveckling och samverkan + Projekt och företagsstöd + Lantbruksstöd + Interreg Sverige Norge + Naturskydd+ Naturförvaltning + Viltförvaltning + Rennäring + kulturmiljö + Fiske + Miljöövervakning + Miljöskydd + Kalkning + Rättsfunktionen + Samhällsplanering och boende + Samhällsberedskap + Veterinära funktionen + Personal + Ekonomi + Service (alla funktioner genom tvärgruppen)

C. Respektive avdelnings verksamhetsplaner och uppdrag

*Efter respektive avdelnings verksamhetsbeskrivning redovisas återrapporteringskrav och uppdrag. Efter varje uppdrag finns en ruta där en (1) avdelning och en eller flera funktioner anges som **Ansvarig**. Chefen för nämnda avdelning är ansvarig för att återrapporteringskravet och uppdraget utförs. I det ingår också att se till att rätt funktioner deltar. Funktionerna som anges är de som i huvudsak förväntas delta/bidra. Funktioner kan under året tillkomma eller tas bort i genomförandet på den ansvariga chefens initiativ. Det är också **chefen som ska kvalitetssäkra och redovisa enligt de anvisningar som finns.***

Hållbar Tillväxt

Övergripande prioriteringar av verksamheten 2010

Viktigt under året är anpassad handläggning för mildrande av lågkonjunktur, beslutsfattande och utbetalningar från länsanslag och landsbygdsprogram. Vidare att hanteringen av SAM ärendena genomförs enligt tidtabell och regelverk. Implementering av de sociala frågor som Länsstyrelsen från 2010 har ansvar för. Slutföra länstransportplanen samt leda, genomföra och följa upp Interreg Sverige-Norge. Vidare ska regionala utvecklingsstrategin och det regionala tillväxtprogrammet implementeras och följas upp. Arbetet samordnas inom ramen för "kraftsamlingsuppdraget".

- Handläggning och utbetalning av stöd utifrån länsanslag och Landsbygdsprogram.
- Anpassa stödhanteringen till att mildra effekterna av lågkonjunkturen samt till att förenkla för företag
- Handläggning, förvaltning och kontroll av ärenden enligt SAM-ansökningar.
- Handläggning av förvärvstillstånd.
- Uppföljning och implementering av den regionala utvecklingsstrategin och det regionala tillväxtprogrammet. Detta arbete samordnas med det arbete som görs inom ramen för "Kraftsamlingsuppdraget"
- Påbörja arbetet med en plan för systematisk uppföljning, utvärdering, analys och lärande i det regionala tillväxtarbetet i länet.
- Implementera de sociala frågor som Länsstyrelsen har ansvar för från 2010 i funktionen Utveckling och Samverkans övriga verksamhet.
- Slutföra arbetet med Länstransportplanen utifrån den av regeringen anvisade slutliga ramen.
- Bistå med underlag till dialogen om bildande av ett KSO i länet. Om länets kommuner beslutar bilda ett sådant ska Länsstyrelsen medverka i överförandet av de uppgifter som anges i lagen och de resurser och den personal som berörs.
- Avsluta återstående arbetsuppgifter i Interreg III A och Mål 1
- Planera, leda, genomföra och följa upp Interreg Sverige-Norge programmet samt besluta om tilldelning och utbetalning av EU-medel som Förvaltande myndighet
- Planera, genomföra och följa upp aktiviteter i enlighet med Interreg-programmets kommunikationsplan som Förvaltande myndighet
- Informera, ge råd och stöd till sökande/projektägare samt handlägga ansökningar, läges- och slutrapporter genom sekretariatet för Nordens Gröna Bälte
- Handlägga ansökningar om utbetalning av EU-medel och göra kontroller på plats hos projektägare som nationell kontrollant

Återrapporteringskrav och uppdrag Hållbar tillväxt

Sektorsövergripande uppgifter

Se **B. Sektorsövergripande uppgifter** samt *Övriga uppdrag och redovisningskrav*.

Lantbruk och landsbygd (Jordbruksdepartementet)

Utbetalning av direktstöd och ersättningar

7. Länsstyrelserna ska på ett kostnadseffektivt och för företagen enkelt sätt samt med minimerad risk för sanktioner genomföra de uppgifter som åligger dem ifråga om direktstöd till lantbruket och stöd till landsbygdsåtgärder enligt förordningarna (2004:760) om EG:s direktstöd för jordbrukare m.m. och (2007:481) om stöd för landsbygdsutvecklingsåtgärder.

Länsstyrelserna ska, tillsammans med Jordbruksverket, säkerställa att direktstöd till lantbruket och stöd till landsbygdsåtgärder enligt de i stycket ovan nämnda förordningarna i så hög utsträckning som möjligt betalas ut under innevarande stödår. Länsstyrelserna ska följa Jordbruksverkets styrning i enlighet med rådsförordningen 1290/2005 och kommissionsförordningen 885/2006 samt bistå Jordbruksverket för att under stödåret uppnå en bättre uppföljning av handläggnings- och kontrolläge av ovan nämnda stöd, genom att löpande rapportera handläggnings- och kontrolläge till Jordbruksverket enligt av Jordbruksverket fastställd rapportplan.

Ansvarig: Hållbar tillväxt/Lantbruksstöd

Genomförande av landsbygdsprogrammet

8. Länsstyrelserna ska under perioden 2010–2013 verka för ett effektivt regionalt genomförande av Landsbygdsprogrammet för Sverige åren 2007–2013 i syfte att uppnå de i programmet angivna målen. I detta ingår att enligt Jordbruksverkets riktlinjer rapportera om programmets genomförande, resultat och effekter. Länsstyrelserna ska även vara halvtidsutvärderaren av landsbygdsprogrammet behjälpliga med underlag för att utvärdera programmets effekter.

Ansvarig: Hållbar tillväxt/Lantbruksstöd + Utveckling och samverkan + projekt och företagsstöd+ viltförvaltning
--

9. Länsstyrelserna anvisas medel från landsbygdsprogrammet via Jordbruksverkets regleringsbrev för budgetåret 2010. Länsstyrelserna ska redovisa följande:

- Vilka särskilda insatser länsstyrelsen vidtagit för att minska handläggningstiderna för ansökningar om beslut om stöd och ansökningar om utbetalningar. Redovisningen ska avgränsas till programmets axel 1, 3 och 4 (Leader) samt Utvald Miljö (axel 2),
- vilka åtgärder som har låg anslutning i länet, översiktligt analysera orsakerna till detta samt redovisa vilka särskilda insatser länsstyrelsen vidtagit under 2010 för att öka anslut-

ningen till dessa åtgärder för att besluten och utbetalningarna kopplade till programmet ska vara i fas och att de relevanta resultatmål och omfattningsmål som finns fastställda i programmet är uppnådda vid utgången av 2010,

– hur länsstyrelsen har samarbetat med de s.k. Leader-grupperna inom respektive område, för att förenkla och effektivisera arbetet med Leader (axel 4), inklusive rekvisitionsarbetet,

– kostnaderna för olika arbetsmoment för efterarbete med blockinventeringen med relevans för landsbygdsprogrammets genomförande, samt

– antalet åtagandeplaner inom miljöersättningarna som har upprättats respektive reviderats under 2010 samt en uppskattning av hur många av dessa som har upprättats respektive reviderats till följd av de ändrade definitionerna av ersättningsberättigande betesmarker och slätterängar.

Ansvarig: Hållbar tillväxt/Lantbruksstöd + Projekt och Företagsstöd

Kostnader för hantering av EU-stöd

10. Länsstyrelserna ska redovisa kostnader för hantering av olika EU-stöd för 2010 samt antalet årsarbetskrafter som är sysselsatta med hanteringen av stöden. Redovisningen ska lämnas till Jordbruksverket respektive Fiskeriverket senast den 1 februari 2011 enligt riktlinjer från respektive myndighet.

Ansvarig: Hållbar tillväxt/Lantbruksstöd + Fiskefunktion

Regional tillväxt (Näringsdepartementet)

Regionalt tillväxtarbete

16. Länsstyrelserna ska ge en sammanfattning av verksamheten enligt nedan:

– Redovisa de viktigaste prioriteringarna och insatserna under året, bl.a. inom ramen för den nationella strategin för regional konkurrenskraft, entreprenörskap och sysselsättning 2007–2013. För prioriteringen Strategiskt gränsöverskridande samarbete ska särskilt aktiviteter inom ramen för EU:s strategi för Östersjöregionen redovisas, samt

– beskriva vilka överväganden som har gjorts vid beslut om medel inom ramen för ändamålen inom anslaget 1:1 Regionala tillväxtåtgärder.

Ansvarig: Hållbar tillväxt/Utveckling och samverkan

17. Länsstyrelserna ska redovisa exempel på och kommentera hur andra statliga myndigheter tillämpar länets regionala utvecklingsprogram, hur samverkan mellan länsstyrelserna och statliga myndigheter sker samt hur samverkan utvecklas.

Ansvarig: Hållbar tillväxt/Utveckling och samverkan

18. Länsstyrelser i län utan självstyrelseorgan och samverkansorgan ska:

- Redovisa en kortfattad och översiktlig bedömning av resultatet av det regionala tillväxtarbetet, samt
- redovisa exempel på och kommentera hur länets regionala utvecklingsprogram samordnats och genomförts i länet.

Länsstyrelser i län med självstyrelseorgan och samverkansorgan ska redovisa exempel på och kommentera inom vilka områden samverkan sker mellan länsstyrelsen och självstyrelseorganet respektive samverkansorganet samt hur denna samverkan utvecklats samt ge en kortfattad och översiktlig bedömning av resultatet av sin verksamhet inom det regionala tillväxtarbetet.

Ansvarig: Hållbar tillväxt/Utveckling och samverkan
--

19. Länsstyrelserna ska redovisa hur de stödjer utvecklingen av miljövänlig och effektiv teknik och förnybar energi, samt stimulera företag till miljödriven affärsutveckling och till att använda miljöhänsyn som medel för att stärka sin konkurrenskraft. Länsstyrelserna ska redovisa exempel på planerade och genomförda aktiviteter och förekommande åtgärds- och utvecklingsbehov på nationell och regional nivå. Länsstyrelser i län utan självstyrelseorgan och samverkansorgan ska även redovisa hur detta arbete hanteras i det regionala tillväxtarbetet.

Ansvarig: Hållbar tillväxt/Projekt- och företagsstöd + Samhällsplanering och boende
--

20. Länsstyrelserna ska redovisa hur ett jämställdhetsperspektiv har integrerats i länsstyrelsens verksamhet inom det regionala tillväxtarbetet. Länsstyrelserna ska redogöra för med vilka aktörer samverkan sker, hur samverkan utvecklats samt vilken roll som lokala och regionala resurscentra för kvinnor har i arbetet. Redovisningen ska innehålla en redogörelse av förekommande åtgärds- och utvecklingsbehov på nationell och regional nivå. Länsstyrelser i län utan självstyrelseorgan och samverkansorgan ska även redovisa hur ett jämställdhetsperspektiv har integrerats i det regionala tillväxtarbetet. Redovisningen ska även ske till Tillväxtverket.

Ansvarig: Hållbar tillväxt/Utveckling och samverkan
--

Uppdrag om kompetensförsörjning

21. Länsstyrelser i län utan regionala självstyrelseorgan och samverkansorgan ska i respektive län etablera kompetensplattformar för samverkan inom kompetensförsörjning och utbildningsplanering på kort och lång sikt. Länsstyrelserna ska ta fram kunskapsunderlag och behovsanalyser som förhåller sig till funktionella analysregioner.

Inom ramen för uppdraget ska länsstyrelserna samverka med relevanta regionala och lokala aktörer. De ska även samråda och föra dialog med statliga myndigheter inom kompetensförsörjningsområdet. Etableringen av kompetensplattformen ska bygga på redan etablerade samverkansformer inom kompetensförsörjningsområdet i länet. Uppdraget ska

genomföras i dialog med berörda aktörer i angränsande län och förhålla sig till näringslivets och arbetsmarknadens behov samt funktionella arbetsmarknadsregioner.

Syftet med kompetensplattformarna är att bidra till:

- Ökad kunskap och översikt inom kompetensförsörjnings- och utbildningsområdet,
- samordning av behovsanalyser inom kompetensförsörjnings- och utbildningsområdet,
- ökad samverkan kring kompetensförsörjning och utbildningsplanering, samt
- ökad kunskap om utbud och efterfrågan av utbildningsformer, med utgångspunkt i de olika utbildningsformernas nationella mål samt myndigheternas ansvar

En delrapportering av hur etableringen av kompetensplattformarna genomförts och en beskrivning av vidtagna initiativ och åtgärder ska lämnas till regeringen (Näringsdepartementet) senast den 30 april 2010.

Ansvarig: Hållbar tillväxt/Utveckling och samverkan

Uppföljning av det regionala tillväxtarbetet

22. Länsstyrelsen ska, efter anvisningar från Tillväxtverket, medverka i verkets uppdrag att säkerställa nationell uppföljning av det regionala tillväxtarbetet. Avseende 2010 ska länsstyrelserna bl.a. redovisa beslutade och om möjligt utbetalade belopp från anslaget 1:1 Regionala tillväxtåtgärder och dess medfinansiering. Redovisningen ska vara uppdelad på prioriteringarna i den nationella strategin för regional konkurrenskraft, entreprenörskap och sysselsättning 2007–2013.

Ansvarig: Hållbar tillväxt/Projekt- och företagsstöd + Utveckling och samverkan

23. Länsstyrelser i län utan regionala självstyrelseorgan eller samverkansorgan ska i enlighet med Tillväxtverkets riktlinjer upprätta en plan för uppföljning, utvärdering, analys och lärande (lärandeplan) av det regionala tillväxtarbetet i länet. Planen ska redovisas till regeringen (Näringsdepartementet) senast den 31 mars 2011. Länsstyrelser i län med självstyrelseorgan och samverkansorgan ska endast bistå organet i upprättandet av en lärandeplan (återrapporteras inte).

Ansvarig: Hållbar tillväxt/Projekt- och företagsstöd + Utveckling och samverkan

24. Länsstyrelserna ska redovisa prognoser för anslagsbelastningen avseende det under utgiftsområde 19 upptagna anslaget 1:1 Regionala tillväxtåtgärder för 2010–2013 vid nedanstående prognostillfällen. Prognoserna ska kommenteras både i förhållande till föregående prognostillfälle och i förhållande till budgeten. Prognoserna lämnas i Hermes enligt instruktion från Ekonomistyrningsverket den 18 januari, den 25 februari, den 6 maj, den 29 juli och den 28 oktober 2010.

Ansvarig: Hållbar tillväxt/Projekt- och företagsstöd

25. Länsstyrelserna ska lämna en redovisning till Tillväxtverket av bemyndigande gällande anslaget 1:1 Regionala tillväxtåtgärder enligt anvisningar från Tillväxtverket. Redovisning lämnas senast den 29 januari 2010 per den 31 december 2009, den 17 maj 2010 per den 30 april 2010, den 10 september 2010 per den 31 augusti 2010 och 31 januari 2011 per den 31 december 2010.

Ansvarig: Hållbar tillväxt/Projekt- och företagsstöd

Tillgång till kommersiell service

26. För sin uppgift att verka för en god tillgång till kommersiell service för medborgare och företag ska samtliga länsstyrelser, med undantag för länsstyrelserna i Kalmar, Gotlands, Västra Götalands och Skåne län, redovisa och kommentera:

- Vilka insatser som genomförts, hur insatserna genomförts, vilka aktörer som deltagit i genomförandet samt på vilket sätt insatserna förhåller sig till övriga insatser för hållbar regional tillväxt i länet,
- vilket finansiellt stöd inklusive regionala projektmedel som beviljats för utveckling av kommersiell service, samt
- vilka resultat genomförda insatser har haft på utvecklingen av tillgång till kommersiell service för medborgare och företag.

Redovisningarna ska relatera till mål och intentioner i länets regionala serviceprogram.

Ansvarig: Hållbar tillväxt/Utveckling och samverkan + Projekt- och företagsstöd

Konkurrensområdet

27. Länsstyrelserna ska redovisa vilka insatser som har gjorts på konkurrensområdet, i enlighet med konkurrensförordningen (2008:604).

Ansvarig: Hållbar tillväxt/Utveckling och samverkan

Redovisning av EU-medel

28. Samtliga länsstyrelser, med undantag för länsstyrelserna i Kalmar, Gotlands, Västra Götalands och Skåne län, ska särredovisa de medel som erhållits från det under utgiftsområde 19 Regional tillväxt upptagna anslaget 1:3 Europeiska regionala utvecklingsfonden perioden 2007–2013 för medfinansiering av bidrag avseende regionala företagsstöd i samband med utbetalning från anslaget 1:1 Regionala tillväxtåtgärder. Därutöver ska den del som i detta sammanhang utbetalats från länsstyrelsen i form av stöd redovisas. Utestående fordringar mot de myndigheter som disponerar anslaget 1:3 redovisas i not till balansräkning. Uppdraget ska även redovisas till Tillväxtverket.

Ansvarig: Hållbar tillväxt/Projekt- och företagsstöd

29. Länsstyrelserna i Jönköpings, Örebro, Gävleborgs, Jämtlands, Västerbottens och Norrbottens län ska i egenskap av förvaltningsmyndigheter och utbetalande myndigheter, avseende programperioden 2000–2006, redovisa beslutade respektive utbetalade och inbetalade

EU-medel. Medel utbetalade i förskott ska särredovisas. Redovisningen ska ske enligt de riktlinjer som lämnas av Tillväxtverket och lämnas till verket senast den 15 april 2010.

Ansvarig: Hållbar tillväxt/Interreg Sverige-Norge

30. För programperioden 2007–2013 ska Länsstyrelsen i Jämtlands län i egenskap av förvaltande och attesterande myndighet för det territoriella programmet Sverige-Norge redovisa beslutade respektive utbetalade och inbetalade EU-medel. Medel utbetalade i förskott ska särredovisas. Redovisningen ska ske enligt de riktlinjer som lämnas av Tillväxtverket och lämnas till verket senast den 13 februari och den 15 oktober 2010. Därutöver ska prognoser för utbetalningar lämnas senast den 11 januari, den 13 februari, den 26 april, den 16 juli och den 15 oktober 2010, till Tillväxtverket. Länsstyrelsen ska dessutom, senast den 13 februari, den 16 juli och den 15 oktober 2010, lämna en sammanställning av prognoser för inbetalningar avseende samma program. Prognoserna för inbetalningar och utbetalningar ska sträcka sig till och med 2015 och vara fördelade på budgetår. Prognoser över beslutade medel ska senast den 13 februari och den 15 oktober 2010 lämnas fördelade på åren 2010–2015. Av redovisningen ska även framgå hur prognoserna är framtagna, vilka antaganden som ligger till grund för dem samt om osäkerhet råder och i så fall vad den beror på. Prognoserna ska kommenteras i förhållande till föregående prognos. Redovisningen ska ske enligt de riktlinjer som lämnas av Tillväxtverket.

Ansvarig: Hållbar tillväxt/Interreg Sverige-Norge

31. För programperioden 2007–2013 ska Länsstyrelserna i Norrbottens, Västerbottens och Jämtlands län i egenskap av förvaltande och attesterande myndigheter för de territoriella programmen Nord, Botnica-Atlantica och Sverige-Norge, för beslutade och utbetalade EU-medel redovisa fördelningen av den svenska beslutade och utbetalda medfinansieringen från kommuner, landsting, stat samt från övriga offentliga och privata aktörer för varje strukturfondsprogram. Redovisningen av den svenska statliga finansieringen ska vara uppdelad på dels total finansiering via länsstyrelsen och regionalt självstyrelseorgan eller samverkansorgan från anslaget 1:1 Regionala tillväxtåtgärder, dels övrig finansiering från länsstyrelsen och regionalt självstyrelseorgan eller samverkansorgan, dels övrig statlig finansiering. Av redovisningen ska framgå de 30 största medfinansiärerna med avseende på beslutad medfinansiering. Redovisning ska lämnas till Tillväxtverket senast den 13 februari 2010. En sammanställning av förväntade och uppnådda resultat kopplad till indikatorer för gränsregionalt samarbete ska redovisas. En sammanställning ska även redovisas av beslutade medel fördelat på Europeiska kommissionens utgiftskategorier för prioriterade områden och på näringsgren totalt per territoriellt program. Redovisningarna ska lämnas för respektive program, i enlighet med de riktlinjer som lämnas av Tillväxtverket, senast den 15 juni 2010.

Ansvarig: Hållbar tillväxt/Interreg Sverige-Norge

Grundläggande betaltjänster

34. Länsstyrelserna ska lämna underlag till Länsstyrelsen i Dalarnas län med en bedömning av hur de grundläggande betaltjänsterna motsvarar samhällets behov. Länsstyrelsen i Dalarnas län ska sammanställa en rapport utifrån dessa underlag. Av rapporten ska även framgå vilka insatser som genomförts inom ramen för länsstyrelsens uppdrag samt kostnaderna för dessa insatser. Rapporten ska redovisas till regeringen (Näringsdepartementet)

senast den 1 december 2010. För detta arbete ska Länsstyrelsen i Dalarnas län erhålla ersättning om 2 miljoner kronor.

Ansvarig: Hållbar tillväxt/Projekt- & företagsstöd

Infrastrukturplanering (Näringsdepartementet)

35. Samtliga länsstyrelser, med undantag för länsstyrelserna i Skåne, Kalmar, Gotlands och Västra Götalands län, ska:

- Följa utvecklingen i länet inom IT-infrastrukturuområdet, med särskild inriktning mot mindre tätorter, småorter och glesbygd. Länsstyrelserna ska övergripande redovisa sitt arbete,
- bistå Post- och telestyrelsen i dess uppdrag att följa tillgången till IT-infrastruktur med hög överföringskapacitet (återrapporteras inte), och
- främja anläggning av kanalisation vid utbyggnad eller ombyggnad av annan infrastruktur enligt förordningen (2008:81) om stöd till samtidig anläggning av kanalisation vid utbyggnad eller ombyggnad av annan infrastruktur. Länsstyrelserna ska rapportera till Länsstyrelsen i Örebro län vilka aktiviteter som har genomförts för att främja användningen av stödet samt hur stödet har använts. Rapporten om användningen av stödet fram till den 31 december 2009 ska lämnas senast den 1 februari 2010 och om användningen av stödet fram till den 31 maj 2010 samt en prognos för hela året senast den 30 juni 2010.

Ansvarig: Hållbar tillväxt/Utveckling och samverkan
--

Social omvårdnad, Folkhälsa (Socialdepartementet)

Förebyggande arbete inom alkohol, narkotika, dopning och tobak

71. Länsstyrelserna ska i enlighet med anvisningar från Statens folkhälsoinstitut (FHI) redovisa hur de har utövat tillsyn enligt alkohollagen (1994:1738) och tobakslagen (1993:581), vilka åtgärder som vidtagits för att skärpa den kommunala tillsynen samt resultaten av detta arbete.

Ansvarig: Hållbar Tillväxt/Utveckling och samverkan
--

72. Länsstyrelserna ska samordna och utveckla tillsynen av alkohol och tobak. Länsstyrelserna ska vidare, i enlighet med anvisningar från FHI, stödja arbetet med ansvarsfull alkoholserving i kommunerna samt redovisa hur för detta ändamål särskilt anslagna medel använts och vilka resultat som uppnåtts. Utvecklingsarbetet i denna del ska vidare samordnas med det utvecklingsarbete som bedrivs inom ramen för länsstyrelsernas länssamordningsfunktioner.

Ansvarig: Hållbar Tillväxt/Utveckling och samverkan
--

73. Länsstyrelserna ska fördela särskilt anslagna medel till kommunerna för alkohol- och narkotikaförebyggande insatser. Länsstyrelserna och FHI ska eftersträva att minst två tredjedelar av bidragsbeloppet används till kommunernas förebyggande insatser för barn till föräldrar med missbruksproblem eller med psykisk ohälsa och till barn i familjer där våld och övergrepp mellan vuxna förekommer samt till missbrukande kvinnor som utsätts för våld. FHI och länsstyrelserna ska vidare verka för att de förebyggande insatserna bedrivs i samverkan mellan kommuner och det civila samhället. Kommunernas och/eller organisationernas insats ska motsvara minst halva kostnaden.

Länsstyrelserna ska under 2010 särskilt verka för att de arbetssätt och metoder som utvecklats integreras i ordinarie verksamheter. Arbetet och redovisningen av arbetet ska ske i enlighet med anvisningar från FHI.

Ansvarig: Hållbar Tillväxt/Utveckling och samverkan
--

74. Länsstyrelserna ska bidra till uppbyggnaden av en långsiktig regional samordning av det alkohol-, narkotika-, dopnings-, och tobaksförebyggande arbetet. Länsstyrelserna ska ansvara för att det finns en särskild samordnarfunktion i länet med en, eller för de största länen flera, länssamordnare. Den s.k. länssamordningsfunktionen ska samordna och utveckla arbetet med genomförandet av de nationella alkohol- och narkotikahandlingsplanerna och arbetet med att uppnå etappmålen för samhällets insatser inom tobaksområdet. Länssamordningsfunktionen ska vidare arbeta med att främja regional samverkan mellan myndigheter, organisationer och det civila samhällets organisationer m.fl., utgöra en länk mellan lokal, regional och nationell nivå samt fånga upp och vidareförmedla lokala och regionala behov av stöd till den nationella nivån. Redovisningen av arbetet ska ske till, och i enlighet med anvisningar från, FHI.

Särskilda medel för genomförande av uppdragen 72–74 finns avsatta inom det under utgiftsområde 9 upptagna anslaget 2:7 Alkohol och narkotikapolitiska åtgärder.

Ansvarig: Hållbar Tillväxt/Utveckling och samverkan
--

Jämställdhet (Integrations- och jämställdhetsdepartementet)

75. Länsstyrelserna ska redovisa hur de inom länet givit stöd till olika aktörer i deras arbete med jämställdhetsintegrering. Redovisningen ska ange insatsernas inriktning, omfattning och resultat.

Ansvarig: Hållbar tillväxt/Utveckling och samverkan
--

Integration (Integrations- och jämställdhetsdepartementet)

Länens mottagande av skyddsbehövande

76. Länsstyrelserna ska redovisa sitt arbete för att skapa god beredskap och kapacitet i respektive län för att ta emot skyddsbehövande som beviljats uppehållstillstånd. Av redovisningen ska framgå hur arbetet bedrivits och vilka resultat som nåtts. Vidare ska redovis-

ningen, där så är möjligt, beskriva insatser, metoder och hinder samt barns situation i mottagandet på följande områden: Regional samverkan kring arbete, Bosättning, Utbildning och hälsa, Nyanländas boende, Organiserad vidareflyttning, Samhällsinformation, Sociala insatser för nyanlända samt Svenska för invandrare (sfi) och yrkessvenska. Ytterligare anvisningar för redovisningen får göras av Länsstyrelsen i Kronobergs län.

Ansvarig: Hållbar tillväxt/Utveckling och samverkan**Samverkan kring nyanländas etablering**

77. Länsstyrelserna ska i samverkan med Arbetsförmedlingen och Migrationsverket redovisa myndigheternas arbete med nyanlända invandras etablering, hur arbetet utvecklats under året och i vilka avseenden det behövs ytterligare utvecklingsarbete. Länsstyrelsen i Kronobergs län ska samordna arbetet och lämna redovisningen. Redovisningen ska lämnas till regeringen (Integrations- och jämställdhetsdepartementet) senast den 15 oktober 2010.

Ansvarig: Hållbar tillväxt/Utveckling och samverkan

78. Riksdagen har beslutat om budgetpropositionen för 2010 (prop. 2009/10:1) och därvid anvisat medel för genomförandet av en reform om nyanländas etablering i arbets- och samhällslivet. I budgetpropositionen aviseras en proposition om denna reform som regeringen beslutat om den 17 november 2009 (prop. 2009/10:60). Arbetsförmedlingen, Försäkringskassan, länsstyrelserna och Migrationsverket ska vidta nödvändiga åtgärder för att förbereda genomförandet och ikraftträdandet av förslagen och förberedelserna ska syfta till att säkerställa ett effektivt genomförande. Vid behov ska samverkan ske mellan berörda myndigheter. Länsstyrelserna ska senast den 2 augusti 2010 rapportera till regeringen (Integrations- och jämställdhetsdepartementet) hur arbetet framskrider och särskilt uppmärksamma eventuella svårigheter i implementeringen. Länsstyrelsernas redovisning ska samordnas av Länsstyrelsen i Kronobergs län.

Ansvarig: Hållbar tillväxt/Utveckling och samverkan

Natur, Kulturmiljö och Rennäring

Övergripande prioriteringar av verksamheten 2010

Viktigt under året är se över hur avdelningen är organiserad, hur arbetsuppgifterna är fördelade, se över rutiner och rutinbeskrivningar samt handläggningsordningar. Delar av verksamheten behöver långsiktig finansiering ordnad. Vidare kommer ärendebalanserna att följas upp och åtgärdas i den mån det är möjligt.

Naturskydd

Uppföljning av bevarandemål

- Tillgängliggörande av data som samlats in inom basinventeringsprojektet.
- Fortsatta insatser inom arbetet med uppföljning av bevarandemål inom Natura-2000 områden och övriga skyddade områden med syfte att utvärdera skötsel och för att kunna rapportera bevarandestatus för naturtyper och arter.
- En plan för arbetet med bevarandemålsuppföljningen i länet kommer att läggas in i SkötselDOS.
- Kopplingen mellan uppföljning av bevarandemål och de utförda skötselåtgärder inom de skyddade områdena ska tydliggöras.
- Uppföljning och dokumentation av enstaka skötselinsatser såsom naturvårdsbränningar inom skyddade områden.

Natura 2000

- Skriva bevarandeplaner för höglänta slätterängar och violett guldvinge.
- Revidera samtliga bevarandeplaner med avseende på basinventering och kvalitets-säkring av områdena.
- Arbete med regeringsuppdraget "Kvalitetssäkring av Natura 2000-områden" med utgångspunkt från basinventeringsdata. Regeringsuppdraget ska vara klart 31/12 2011.

Ärendehantering, MB, TKL och PBL

Externt

Arbeta med ärendehantering, samråd och beslut, i skyddade och oskyddade områden.

Internt

Delta i plansamråd och internremisser.

Bildande av naturreservat – inventering

- Revidering av trakter i den regionala skogsstrategin.
- Kvalitetssäkring av restobjekt från 2009.
- Kompletterande inventeringar av osäkra objekt – Artinventeringar, avgränsningar.
- Kompletterande inventeringar av planerade objekt (skötselplaner m.m.).
- Fortsatt formellt bildande av naturreservat.
- Reservats- och basinventering av skog inom Myrskyddsplanen om medel ställs till förfogande av naturvårdsverket.

- Arbete med överföring av reservatsdata till ny databas om medel ställs till förfogande från miljömålsmiljonen.

Ängs och betesmarksinventering

Genomföra inventering av ängs- och betesmarker på uppdrag av jordbruksverket

Projekt

Delta i miljöövervakningsprojekt som berör våtmarker, särskilt intresse kommer att riktas mot rikkärr.

Naturförvaltningsfunktionen

Naturförvaltningsfunktionen ansvarar för naturvårdsförvaltning av skyddade områden, fjälleder, åtgärdsprogram för hotade arter, naturum samt olika projekt inom området. F.n. finns en nationalpark, 85 naturreservat, tolv djurskyddsområden, 235 Natura 2000-områden (de flesta naturreservaten är N2000-områden) och 20 naturminnen. Sammanlagd areal för de naturskyddade områdena är ca 640 000 ha. Arbetet i skyddade områden ska så långt möjligt följa skötselplaner och bevarandeplaner. Fjällederna omfattar ca 200 mil sommar och vinterleder som ska underhållas enligt särskilda riktlinjer. Arbetet med åtgärdsprogrammen för hotade arter kommer att på sikt omfatta ca 55 olika åtgärdsprogram, vars syfte är att minska hotbilden för de arter och naturtyper som berörs genom olika former av främjande åtgärder i och utanför skyddade områden. Utöver ordinarie arbete driver funktionen flera stora projekt. I arbetet ingår även att följa upp att planerade åtgärder genomförs. Verksamheten finansieras till största delen av Naturvårdsverket och till mindre del av Länsstyrelsen, medan projekten till stor del finansieras av EU-medel.

En grund för arbetet är de nationella och regionala miljömålen Levande sjöar och vattendrag, Myllrande våtmarker, Levande skogar, Ett rikt odlingslandskap, Storslagen fjällmiljö och Ett rikt växt- och djurliv. En stor del av arbetet sker tvärasektoriellt och bl.a. i miljökvalitetsmålet "Ett rikt växt- och djurliv" finns en koppling till Socialstyrelsens hälsomål "upplevelsevärden", vilket kan uppnås genom informationsarbete till skolor, naturturism och allmänhet.

Arbetet omfattar följande verksamheter:

Bevara biologisk mångfald genom skötsel och restaurering av naturtyper.

Mål: Skötseln ska bedrivas så att bevarandemålen och/eller syftet med det skyddade området uppfylls i största möjliga mån.

Åtgärds mål 2010:

- Fortsätta arbetet med att bilda en ny intern organisationen för naturvårdsbränning. Höja kompetensen genom att alla som ingår i den interna organisationen för naturvårdsbränning medverkar vid minst ett utbildningstillfälle. Medverka aktivt i utvecklandet av samarbetet inom naturvårdsbränning med W, X och Y län samt Skogsstyrelsen.
- Genomföra två naturvårdsbränningar.
- Genomföra röjning av ungskog i två områden.

- Bibehålla markägarkontakter för att säkerställa ändamålsenlig skötsel i de Natura 2000-områden som ingick i det tidigare LIFE-projektet ”naturbetesmarker och slåtterängar”.
- Genomföra slåtter av ängsmarker i minst fyra naturskyddade områden utanför det nya LIFE-projektet.
- Förnya stängsel och utöka betesområde i Andersöns naturreservat. Fortsätta restaurerande röjningar i Røjans naturreservat.
- Genomföra åtgärder med koppling till Åtgärdsprogrammen för hotade arter
- Öka antalet lokala uppdragstagare i arbetet med skötsel av skyddade områden med minst två stycken.
- Ta upp diskussion med berörda angående att bilda ett ”skötselråd” för tätortsnära naturreservat (avser Tysjöarna och/eller Ändsjön).
- Genomföra röjning av älvfåran i Döda fallets naturreservat.

Tillgängliggöra naturskyddade områden genom att uppföra och löpande underhålla friluftsanordningar.

Mål: Samtliga friluftsanordningar ska vara väl underhållna. Ambitionsnivå för tillgänglighet i respektive område bestäms i en särskild plan för tillgänglighetsklassning som anger graden av tillrättaläggande för besökare i form av vägvisning, säkerhetsanordningar, stigar och andra friluftsanordningar. Minst ett naturskyddat området per kommun ska vara anpassat till funktionshindrade, i Östersunds kommun ska det finnas i minst tre områden.

Åtgärds mål 2010:

- Testa metod för besiktning av säkerhet för friluftsanordningar till exempel fågeltorn, säkerhetsräcken och broar.
- Årlig områdestillsyn av alla friluftsanordningar i alla naturreservat.
- Öka antalet lokala uppdragstagare i arbetet med skötsel av skyddade områden med minst två stycken.
- Färdigställa tillgänglighetsklassning inklusive precisera anpassning för funktionshindrade i klass 1 områden.
- Genomförande av särskilda insatser med avseende på tillgänglighet i Andersön, Hoverberget, Bjurälven, Klinken, Hamrafjället och Sånfjället.
- Ansöka hos Vägverket om vägvisning till alla naturskyddade områden i tillgänglighetsklass 1 och 2 som idag saknar.
- Mer omfattande underhåll av anläggningar i minst fyra naturreservat (Rogen, Bjurälven, Hoverberget, Andersön).
- Utveckla samarbetet med kulturmiljöfunktionen i naturskyddade områden.

Genomföra informationsinsatser och gränsmarkeringar i de skyddade områdena enligt naturvårdsverkets riktlinjer

Mål: Alla naturreservat ska ha basinformation i form av informationstavla på plats och information utlagd på Länsstyrelsens hemsida som lättfattligt beskriver området och vägleder besökaren dit. Utöver detta finns temaskyltar och annan typ av naturvägledning i de mest välbesökta naturreservaten. Det ska även finnas informationsskyltar i vissa Natura 2000-områden och djurskyddsområden. Välbesökta naturreservat har aktuell tryckt information (folder, broschyr eller liknande). Det ska finnas information på hemsidan som väl beskriver naturförvaltningens verksamhet. Information som tydligt beskriver möjligheterna för funktionshindrade att besöka våra naturskyddade områden ska finnas på vår hemsida. Alla naturskyddade områden ska ha gränsmarkeringar enligt Naturvårdsverkets riktlinjer.

Åtgärds mål 2010:

- Minst tre av de naturreservat som bildats under det senaste året ska gränsmarkeras.
- Färdigställa påbörjad gränsmarkering i tre befintliga naturreservat (Skäckerfjällen, Oldflån-Ansätten och Henvålen).
- Färdigställa instruktion för gränsmarkeringar
- Komplettera gränsmarkeringar vid sommar- och vinterleder i 5 fjällnära naturreservat (Korallgrottan, Bjurälven, Daimadalen, Grubbdalen, Marntallåsen).
- Nya entréskyltar ska tas fram och sättas upp i tio naturskyddade områden (exklusive särskilda projekt). Även områdenas kulturmiljövärden ska beskrivas.
- Översyn av Länsstyrelsens skyltprogram för natur- och kulturmiljöer tillsammans med kulturmiljöfunktionen.
- Temaskyltning i Andersön, Hoverberget, Bjurälven och Sånfjället.
- Årlig områdestillsyn av alla informationsskyltar i alla naturskyddade områden.
- Ta fram foldrar i PDF-format och lägga ut på hemsidan för fem naturreservat.
- Ta fram och publicera information på hemsidan som beskriver möjligheterna för funktionshindrade att besöka naturskyddade områden.
- Ta fram texter för nybildade naturreservat till hemsidan.
- Nödvändig uppdatering av naturförvaltningens hemsida.

Revidering av skötselplaner

Mål: Alla skötselplaner upprättade före 2005 ska vara reviderade med avseende på innehåll av bevarandemål till år 2020 (målet kan komma att anpassas efter Naturvårdsverkets riktlinjer i Värna-Vårda-Visa och skötselstrategin för skog och andra trädbärande marker).

Åtgärds mål 2010:

Ambitionsnivå för revidering av befintliga skötselplaner sänks under 2010 till förmån för andra arbetsuppgifter och åtgärder.

- Färdigställa revidering av skötselplaner för Brötarna (LIFE) och Torvalla naturreservat.

Bedriva viss förvaltning av Naturvårdsverkets fastigheter.

Mål: Det ska finnas nyttjanderättsavtal för alla berörda fastigheter med avgifter som är rättvisa och anpassade till marknadsmässiga villkor. Innehållet i alla nyttjanderättsavtal ska styras av naturreservatets syfte och föreskrifter. Funktionen ska delta i arbetet med att ta fram en policy för jakt i skyddade områden.

Åtgärds mål 2010:

- Strukturera upp hur arbetet med viss fastighetsförvaltning ska bedrivas vid naturförvaltningsfunktionen.
- Förnya de avtal som löper ut 2010.
- Teckna nya nyttjanderättsavtal enligt de uppdrag som kommer in från Naturvårdsverket under året.
- Tillsammans med kulturmiljöfunktionen verka för att utreda ansvaret för skötsel av byggnader på Naturvårdsverkets fastigheter.

Driva och utveckla verksamheten vid Vålådalens naturum, Sonfjällets informationscentral samt övriga naturutställningar

Mål: Mål för verksamheten vid Vålådalens naturum sätts av dem själva och anges i egna VP:n. Det kan nämnas att det inom en femårsperiod planeras en revidering av det nu tio-

åriga naturrummet. Vid Sonfjällets informationscentral ska det finnas en utställning med aktuell och lättillgänglig information av hög kvalitet om nationalparken och Nyvallens fåbod. Informationscentralen ska vara öppen minst mellan midsommar och slutet av september.

Åtgärds mål 2010:

Ur VP: n för Vålådalen naturum kan följande åtgärder nämnas särskilt:

- Anordna tillfällig utställning "Vålådalen - Ett vattenrike".
- Inleda samarbete med Y-läns naturum Höga kusten.
- Sånfjällets informationsstuga ska vara öppen och bemannad under perioden midsommar-september. Bemannat informationstålt om rovdjur för barn och vuxna ska finnas i anslutning till informationscentralen under en del av sommaren. En naturstigsslinga med information anpassad för barnfamiljer ska iordningställas i anslutning till informationscentralen.

Genomföra skötsel och underhåll av statliga fjälleder

Mål: Arbetet består av löpande underhåll enligt de mål och riktlinjer som anges i Naturvårdsverkets s.k. "Blå bok".

Åtgärds mål 2010:

Utifrån riktlinjerna i "Blå boken" utarbeta en förenklad instruktion för arbetet med statliga fjälleder.

Åtgärdsprogram för hotade arter

Mål: På sikt förbättrad livssituation och minskad hotbild för de arter och biotoper som berörs av åtgärdsprogrammen. Naturvårdsverkets mål för miljö kvalitetsmålet "Ett rikt växt- och djurliv" är att förbättra bevarandestatusen för hotade arter så att 30 % färre arter på nationell nivå är hotade år 2015 än år 2004.

Åtgärds mål för 2010:

- Färdigställa framtagandet av två åtgärdsprogram (brunkulla, gentianor i naturliga fodermarker) samt att arbeta vidare med framtagandet av åtgärdsprogrammen för vityxne, jämtlandsmaskros, violett guldvinge och gulbukig jättevapenflugan som länet har nationellt ansvar för.
- Slutrapportera åtgärdsprogrammet för dubbelbeckasin (nationellt ansvar).
- Genomföra åtgärder i 20 - 25 åtgärdsprogram.
- Lokal delaktighet: Utveckla samarbete med markägare och andra aktörer vad gäller program kopplade till odlings- och skogslandskapet.
- Undersöka möjligheter att stödja markägare att söka medel inom landsbygdsprogrammet för åtgärder för hotade arter.
- Genomföra skötsel- eller restaureringsåtgärder i tio icke skyddade områden.
- Färdigställa bränningsstrategi i samarbete med Länsstyrelsen i Västernorrland.
- Bidra med material om hotade arter till webb-baserad lärarhandledning i projektet "Biologisk mångfald i skolan – material för pedagoger".
- Bidra med material om hotade arter i projektet "Fjällen i ett föränderligt klimat". Tecken på klimatförändringar visas längs en stig i Storulvån samt genom webbmaterial.

- Bidra med material om åtgärder av hotade arter i vatten till Naturum Vålådalens temporära vinterutställning om vatten.
- Genomföra röjning kring Döda Fallet för att gynna Grynnig påskrislav

Utveckla och driva projekt

Mål: Minst 10 % av budgeten för skötsel och fjälleder finansieras av medel som går utöver schablonutdelningen från Naturvårdsverket.

Åtgärds mål 2010:

- Slutföra projektet för ledterminaler i fjällen inom landsbygdsprogrammet. Projektet innebär förstärkt fjällinformation och tillgänglighet på ca 30 entréplatser med informationsskyltning, vägvisning och rastskydd.
- Fortsätta driva Interregprojektet Rogen-Femundsmarka-Långfjället, som projektägare och med projektledning. Projektet innebär framtagande av enhetlig informationsskyltning för 9 naturskyddade områden i Sverige och Norge på ca 50 platser, en gemensam webbsida på fyra språk samt trycksaker. Projektet pågår 2009-2011.
- Påbörja arbetet som koordinator för LIFE-projektet "Addmire". Projektet innebär hydrologisk restaurering av 35 våtmarker inom Natura 2000-områden i 7 län varav 5 våtmarker ligger i Jämtlands län. Projektet på 2010-2015.
- Påbörja arbetet som koordinator för LIFE-projektet "Foder och fågring". Projektet innebär restaurering av 62 hävdade gräsmarker inom Natura 2000-områden i 4 län varav 25 gräsmarker ligger i Jämtlands län. Projektet pågår 2010-2014.
- Genomföra projektet "Biologisk mångfald i skolan"
- Medverka i kompetensutvecklingsprojekt för naturvårdsbränning (Landsbygdsprogrammet) tillsammans med tre andra län och Skogsstyrelsen.
- Starta upp ett Interreg-projekt Felles Fjellrev, förutsatt att projektet beviljas finansiering.
- Påbörja miljömålprojekt angående översyn av naturskydd i Frostviken om medel beviljas.
- Undersöka möjligheten att söka medel för att öka tillgängligheten till naturskyddade områden för funktionshindrade besökare.

Medverka i lokala och regionala projekt med inriktning på natur och friluftsliv

Mål: Att närboende ser naturskyddade områden som en resurs för bygdens utveckling. Ökad förankring och delaktighetskänsla hos boende i närområdet. Ökad kunskap om biologisk mångfald och värdet av skyddad natur.

Åtgärds mål 2010:

- Avsluta nuvarande LONA-projekt och påbörja arbetet med nya LONA.
- Medverka i och fullfölja de lokala/regionala projekten Sonfjällets nationalpark (f.d. Leaderprojekt 2009), Hållbar tillväxt i Vålådalen-Sylarnaområdet och Hoverberget.

Övrigt

- Medverka i arbetet med SkötselDOS
- Delta i remisser
- Genomföra Naturvårdsverkets förvaltarträff 2010
- Färdigställa ca 20 bevarandeplaner för N2000-gräsmarker
- Biträda fjälldelegationen och fjällsäkerhetsrådet
- Medverka i miljömålsarbetet.

- Finansiera och medverka i delar av arbetet med uppföljning av bevarandemål i skyddade områden och Natura 2000-områden.

Rennäring

Småviltsförvaltning

Länsstyrelsen ska förvalta småviltsstammarna inom renbetesfjällen på vetenskapliga grunder så att dessa kan nyttjas på ett långsiktigt hållbart sätt. Förvaltningen ska även fortsättningsvis ske i samverkan med Västerbotten och Norrbotten. Genom denna förvaltning ska jakt kunna upplåtas årligen till nytta för både lokalt boende samt turismnäring och i största möjliga samverkan med rennäringen.

Då småviltsjakten i princip genererat det besökstryck som är möjligt ur ett biologiskt perspektiv ska förvaltningen fokuseras på att kunna medge ett bibehållet besökstryck men med ökat ekonomiskt utbyte i regionen.

Fiskförvaltning

Länsstyrelsen ska förvalta fiskbestånden inom renbetesfjällen på vetenskapliga grunder så att dessa kan nyttjas på ett långsiktigt hållbart sätt. Förvaltningen ska inkludera en fortlöpande utvärdering av fiskbeståndens utveckling i relation till en föränderlig miljö i samverkan med miljöfunktionen på renbetesfjällen. Förvaltningen ska fortsättningsvis och om möjligt i större grad ske i samverkan med Västerbotten och Norrbotten.

Då vattnen på renbetesfjällen kan antas vara underutnyttjade ska förvaltningen av fiske möjliggöra en utveckling av besöksnäringen i största möjliga samverkan med rennäringen för att öka antalet lokalt boende i länet vilka kan få en ökad ekonomisk utkomst av detta fiske.

Älg, björn och lo inom renbetesfjällen.

Att genom implementering av en ny älgjaktspolicy strukturera älgjakten på renbetesfjällen med tanke på en långsiktigt hållbar jakt ur biologiska, sociala och ekonomiska perspektiv. Att inom renbetesfjällen möjliggöra ett snabbt införlivande av en eventuell ny nationell älgförvaltningsmodell.

Att i samverkan med viltförvaltningsfunktionen och samebyar möjliggöra och utveckla jakten på björn och lo.

Markförvaltning inom renbetesfjällen

Rennäringsfunktionen ska skaffa sig en komplett bild av alla markberoende aktiviteter som idag pågår inom renbetesfjällen. Länsstyrelsen ska utveckla ett IT-baserat verktyg för att möjliggöra en turistisk utveckling i samklang med rennäringen. Att i samverkan med naturvårdsfunktionen och rennäringen strukturera det turistiska marknyttjandet inom renbetesfjällen med tyngdpunkt på vår-, sommar- och höstsäsongerna.

Att i samverkan med naturvårds- och kulturmiljöfunktionerna söka gemensamma lösningar för att finansiera de i dag skyddsvärda fjällägenheterna.

Tillsyn av renantal i Jämtlands samebyar.

Renräkningsfunktionen ska genomföra renräkning i tre byar per år. Metoder för renantalsbestämning ska, i samverkan med centrala myndigheter, utvecklas mot en bättre möjlighet att följa renantalet i olika samebyar.

Markfrågor på vinterbetesområden.

Rennäringsfunktionen ska i linje med tidigare eller framtida uppdrag bidra till att finna en lösning på vinterbetesproblematiken i Härjedalen.

Rennäringsfunktionen ska bidra med kunskap för att försöka förena vindkraftens och rennäringens intressen.

Jakt-, fiske och markbevakning inom renbetesfjäll

Jakt- och fiskebevakning ska medföra att upplåten jakt och fiske ska ske lagligt och inom de regler och riktlinjer som Länsstyrelsen i egenskap av upplåtare ställer upp. Att i samverkan med den framtida fältfunktionen skapa en effektiv organisation för jakt- och fiskebevakning.

Kulturmiljö**Mål för kulturpolitiken**

Ett försvarat och bevarat kulturarv. Ett hållbart samhälle med goda och stimulerande miljöer och med kulturmiljöarbetet som en drivande kraft i omställningen. Allas förståelse, delaktighet och ansvarstagande för den egna kulturmiljön. Nationell och internationell solidaritet och respekt inför olika gruppers kulturarv.

Ett försvarat och bevarat kulturarv bygger på ett brett tvärsektorielt samarbete. I detta ingår samverkan mellan dels olika sakområden inom Länsstyrelsen och dels samverkan med andra institutionella och privata intressenter. Olika tvärsektoriella projekt som bl.a. omfattar kulturmiljöer kommer att prioriteras under året. Ett hållbart nyttjande av kulturmiljöerna är ett led miljöernas långsiktiga bevarande och bidrar till en ökad delaktighet och ökat ansvar för vårt gemensamma kulturarv. Arbetet med att samordna inställningen till och bruket av värdefulla natur- och kulturmiljöer med regionalt utvecklingsarbete har pågått under ett antal år och kommer att fortsätta.

Bidrag ur kulturmiljöanslaget ska främst gå till skyddade miljöer och miljöer som prioriteras i den regionala kulturmiljöstrategin. Vid bidragsgivning kommer vidare projekt som bidrar till regional utveckling att prioriteras, i enlighet med Länsstyrelsens övergripande prioritering.

Jämtlands län kommer under året att delta i det landsomfattande projektet "Kalejdoskop" vars syfte är att öka kunskap och medvetenhet om olika gruppers kulturarv och öka samverkan med grupper som tidigare inte tillräckligt eller inte alls uppmärksammats. Ökad förståelse och kunskap om kulturmiljöer kan bidra till respekt för olika gruppers kulturarv och därmed också bidra till integrering.

Länsstyrelsen kommer att under året bl.a. att stödja olika projekt kring det samiska kulturarvet, bedriva omfattande restaureringsarbeten av kilstensmuren i Linsellborren, samt bidra till utvecklingen av förskoleläroutbildning med kulturarvet som bas.

För att förbättra tillsynen över kulturhistoriskt värdefulla miljöer, byggnader och fornminnen m.m. ska en informationskampanj, riktad till kommunerna, kring KML (Kulturmiljölagen) och dess konsekvenser för planering och tillståndsgivning, samt information om FMIS (Riksantikvarieämbetets system för fornminnesinformation), genomföras. En stor del av tillsynen utförs i samband med besvarande av olika internremisser. Tillsyn enligt KML ska, i mån av resurser, utföras enligt plan.

I samverkan med Skogsstyrelsen och Riksantikvarieämbetet pågår ett projekt som syftar till att skapa bättre rutiner kring hanteringen av forn- och kulturlämningar i samband med skogsavverkningar. Projektet är dels ett sätt att närma sig miljömålet Levande skogar och dels ett sätt att underlätta ärendehantering för såväl myndigheter som skogsägare.

Länsstyrelsens påbörjade översyn över vårdade kulturmiljöer kommer att fortsätta under året och en fornvårdsplan kommer att tas fram.

Ett större projekt, i samarbete med kulturmiljö i Västernorrland, ska utföras under året. Projektet syftar till att skapa rutiner och arbetssätt vid, i första hand, vindkraftsetableringar.

Viltförvaltningen

Skadeförebyggande frågor

Vf ska vara sakkunnig funktion när det gäller rovdjursavvisande stängsel och arbete med skadeförebyggande åtgärder i länet generellt. Själva administrationen av utbetalningarna för rovdjursavvisande stängsel utförs av Lantbruket i Jordbruksverkets databas.

Skydds- och licensjaktfrågor

Vf ansvarar för skydds- och licensjaktfrågor. Tillsyn och besiktning sker i största omfattning under mars (lodjur) och augusti – oktober (björn). Tillsyn som sådan har ingen direkt finansiering och ska därmed genomföras i samband med annat arbete.

Viltförvaltningsdelegationen

Vf ansvar för upprättande av Viltförvaltningsdelegationen och dess arbete. Vf ska arbeta med frågor i samverkansrådet för rovdjursförvaltningsområdet. Vf ska planera för långsiktig förvaltning av rovdjursstammar, informationsinsatser samt samarbete för andra aktörer i länet samt i grannlän/grannfylke.

Vf planerar ett antal kurser och erfarenhetsutbyte för att höja kompetensen vid rovdjursförvaltningen. Eventuell nyanställning kan vara möjlig om bidraget 2010 är i samma storlek som 2009.

Återrapporteringskrav och uppdrag Natur Kultur Ren

Sektorsövergripande uppgifter

Se B. **Sektorsövergripande uppgifter** samt *Övriga uppdrag och redovisningskrav*.

Naturvård, miljö- och hälsoskydd (Miljödepartementet)

Tillsyn över skyddade områden

48. Tillsynen över naturreservat, strandskyddsområden, kulturhistoriskt skyddade områden och andra skyddade områden ska bidra till bättre regelefterlevnad och till att miljö kvalitetsmålen nås. Tillsynen över kulturhistoriskt värdefulla miljöer, byggnader och fornminnen m.m. ska bidra till bevarandet av dessa samt till förbättrade förutsättningar för hållbar förvaltning av kulturarvet. Länsstyrelserna ska redovisa vilka viktiga insatser man gjort i vägledande syfte och vilka effekter tillsynen som rör skyddade områden respektive kulturmiljön har medfört.

Ansvarig: Natur Kultur och Rennäring/Naturskydd + kulturmiljö + Samhällsplanering och boende + miljöskydd

Skydd och skötsel av värdefulla naturområden

49. Länsstyrelsernas arbete med skydd och skötsel av värdefulla naturområden och hotade arter ska bedrivas så att biologisk mångfald bevaras och utvecklas. Länsstyrelserna ska översiktligt redovisa viktigare insatser inom området. Länsstyrelserna ska särskilt redovisa:

– insatser i naturvårdsarbetet när det gäller stärkt dialog med medborgarna och ökad lokal delaktighet i skydd och skötsel av naturvärden, samt

– hur arbetet fortlöper med genomförandet av länsvisa strategier med utgångspunkt i den nationella strategin för formellt skydd av skog.

Ansvarig: Natur Kultur och Rennäring/Naturskydd+ Naturförvaltning

Användningen av avtalslösningar

50. Länsstyrelserna ska till Naturvårdsverket, enligt verkets anvisningar, redovisa hur användningen av avtalslösningar har ökat för att säkerställa bevarandet av skyddsvärda skogar av reservatsklass som identifierats i den nationella strategin för formellt skydd. Redovisningen ska även innehålla uppgifter om antalet avtal och areal som omfattas. Områdeskydd, vård och förvaltning av skyddade områden m.m.

Ansvarig: Natur Kultur och Rennäring/Naturskydd

51. Beträffande områdesskydd, vård och förvaltning av skyddade områden, restaurering av vattendrag och kalkning ska länsstyrelserna rapportera till Naturvårdsverket i enlighet med verkets anvisningar.

Ansvarig: Natur kulturmiljö och rennäring/Naturskydd + Naturförvaltning + Miljöövervakning + Fiske + Kalkning

Våtmarker

52. Länsstyrelserna ska arbeta med återskapande av våtmarker i och i anslutning till odlingslandskapet i enlighet med planeringsunderlaget som utarbetades inom ramen för uppdrag 22 i regleringsbrevet för 2008 för länsstyrelserna. Rekvirerade medel får användas för såväl länsstyrelsernas som kommunernas insatser.

Ansvarig: Natur kulturmiljö och rennäring/Naturskydd + Naturförvaltning + Miljöövervakning + Kalkning

Natura 2000

54. Länsstyrelserna ska senast den 15 september 2010 lämna förslag till Naturvårdsverket till nya Natura 2000-områden. Utgångspunkten för förslagen ska vara att åtgärda de brister i nätverket Natura 2000, som framgår av resultaten från Europeiska kommissionens biogeografiska utvärderingsmöte om den atlantiska och den baltiska regionen.

Länsstyrelserna ska vidare senast den 15 oktober 2010 lämna underlag till Naturvårdsverket på områden av gemenskapsintresse (SCI) som ska förklaras som särskilda bevarande områden (SAC) enligt habitatdirektivet. Länsstyrelserna ska lämna underlag i enlighet med Naturvårdsverkets riktlinjer. De områden som berörs är alla områden beslutade som SCI-områden av Europeiska kommissionen den 7 december 2004 och den 13 januari 2005.

Ansvarig: Natur Kultur och Rennäring/Naturskydd

Samverkansgrupper för naturvård

62. Länsstyrelserna ska senast vid utgången av 2010 ha inrättat samrådsgrupper för naturvård inom varje län i syfte att öka samverkan mellan olika aktörer och för att förbättra det regionala naturvårdsarbetet. Länsstyrelserna ska redovisa sina insatser. Länsstyrelsen i Skåne län ska samordna länsstyrelsernas redovisning.

Ansvarig: Natur Kultur och Rennäring/Naturskydd + Naturförvaltning

Programmet Värna-Vårda-Visa

63. Länsstyrelserna ska utarbeta regionala program för att tydliggöra mål, prioriteringar och åtgärder för naturvårdsskötseln inom respektive län. De regionala programmen ska komplettera det nationella programmet Värna-Vårda-Visa. Arbetet ska vara avslutat 2011.

Ansvarig: Natur Kultur och Rennäring/Naturförvaltning

Rovdjursförvaltning

64. Länsstyrelserna ska redovisa hur arbetet med kompetenshöjande åtgärder för länsstyrelsernas hantering av rovdjursfrågor beträffande varg, järv, björn, lo och kungsörn fortlöper. Länsstyrelserna ska redovisa vilka åtgärder som genomförts. Länsstyrelserna ska även redovisa sina insatser avseende organisationen av den nya rovdjursförvaltningen.

Ansvarig: Natur Kultur och Rennäring/Viltförvaltning

Kulturmiljö (Miljö- och Kulturdepartementen)

69. Länsstyrelserna ska:

- Kortfattat och översiktligt redovisa en bedömning av länsstyrelsernas arbete och resultat inom verksamhetsområdet,
- redovisa de viktigaste prioriteringarna och insatserna under året för arbetet,
- redovisa de största svårigheterna under året för arbetet, samt
- redovisa de tre viktigaste samarbetsprojekten med andra verksamheter inom eller utanför länsstyrelsen under året.

Ansvarig: Natur Kultur och Rennäring/Kulturmiljö

70. Länsstyrelserna ska tillsammans med Riksantikvarieämbetet utarbeta ett program för hur ett fördjupat och samordnat arbete mellan myndigheterna ska bidra till att stärka det offentliga kulturmiljöarbetet. I uppdraget ingår att redovisa hur myndigheterna avser att förbättra de nuvarande gemensamma arbets- och samarbetsformerna samt lämna förslag till nya samarbetsformer om sådana behövs. Vidare ska länsstyrelserna gemensamt med Riksantikvarieämbetet lämna förslag till hur de i samverkan med andra parter kan verka för att stärka de humanistiska och historiska perspektiven i arbetet för en hållbar samhällsutveckling samt hur kulturarvet och kulturmiljön kan bidra till att skapa goda livsmiljöer. Från länsstyrelsernas sida ska arbetet samordnas av Länsstyrelsen i Södermanlands län. Arbetet ska redovisas gemensamt med Riksantikvarieämbetet till regeringen (Kulturdepartementet) i en delrapport senast den 1 april 2010 och i en slutrapport senast 1 juni 2010.

Ansvarig: Natur Kultur och Rennäring/Kulturmiljö

Miljö och Fiske

Övergripande prioriteringar av verksamheten 2010

Mål för miljöpolitiken

Att till nästa generation lämna över ett samhälle där de stora miljöproblemen är lösta.

Mål för Livsmedelspolitiken

En ekologiskt och socialt hållbar livsmedelsproduktion.

Viktigt under året är att driva och genomföra miljöövervakning i enlighet med det fastställda regionala miljöövervakningsprogrammet. Särskilt fokus ska ligga på klimatrelaterad övervakning inom fjällkedjan. Vattenförvaltningsarbetet kommer under året in i en mera operativ fas. Under 2010 ska åtgärdsprogrammet konkretiseras genom framtagande av underlag och prioritering av åtgärder.

Det är viktigt att ha hög beredskap för behov av snabba kalkningsinsatser. Fortsätta spridning från de fasta kalkdoserarna. Kalkeffektuppföljningsprogrammet ska följas. Biologiska återställningsinsatser i form av kartering samt återställning av lekbottnar ska genomföras och en fortsatt utveckling av vattenlaboratoriet ska ske.

Genomförande av fiskevårdsplanen med fiskevård i form av vattendragsrestaureering/biologisk återställning i flottledsskadade strömvatten samt åtgärdande av vandringshinder fortsätter. Revidering av bevarandeplaner genomförs. Utvecklingsprojektet för turistfiske drivs vidare tillsammans med länets kommuner och fiskevårdsorganisationer. Genomföra en nationell vattenbrukskonferens.

Tillståndsprövningen enligt miljöbalkens 9 kap. har högsta prioritet. Alla ansökningar äldre än ett år ska bortarbetas. Tillsynsvägledningsplanen som beslutades i december 2009 ska genomföras. Ärendebalanserna ska hållas nere och målsatta handläggningstider ska hållas. Tillsynen ska under året fokuseras till anläggningar med stora miljö- och hälsorisker. Vidare ska tillsyn bedrivas i uppförandeskedet för vindkraftanläggningar. Tillsyn ska också ske på verksamheter som har avslutats och där det finns kopplingar till ekonomiska säkerheter detta gäller främst täkter. För vattenanmälningsärenden gäller att beslut ska fattas inom åtta veckor. Samtliga miljörapporter och årsrapporter inkomna under året ska granskas och avslutas under 2010. Inventeringen av förorenade områden ska fokusera på gruvor och verkstäder.

Miljö- och hälsoskydd

Ärendehandläggning.

Snabb, juridiskt korrekt handläggning av ansökningar, dispenser, ändring av villkor, överprövningar mm.

Egna mål vad avser ärendehandläggning:

- 551: Tillståndsansökningar enligt 9 kap miljöbalken ska genomföras inom 8 månader räknat från det att ärendet kommit in till Länsstyrelsen/Miljöprövnings-delegationen (MPD) tills dess att ärendet beslutats av MPD.
- 562: Ärenden gällande transport av avfall och farligt avfall ska handläggas och beslutas inom åtta veckor räknat från det att ärendet inkommit till Länsstyrelsen.
- All övrig ärendehandläggning ska vara avslutad inom ett år. Ärendebalanserna ska av varje handläggare regelbundet (varje månad) ses över och samtliga ärenden äldre än ett år ska bortarbetas och avslutas. Låg till mycket låg prioritet får engagemanget kring remisser som inte direkt berör verksamheten samt kommunala beslutsärenden.

Tillsyn.

Beslutad tillsynsplan för operativ tillsyn 2010 ska genomföras. Anläggningar med stora miljö- och hälsorisker samt med risk för stor påverkan på prioriterade miljömål ska tillsynas i första hand. Tillsynen under 2010 kommer att beröra anläggningarna avlopp, deponier och länets A-verksamheter. Tillsyn ska också bedrivas i uppförandeskedet för vindkraftanläggningar. Även avslutade verksamheter med koppling till säkerheter ska tillsynas under året (gäller till största delen täktärenden).

Samtliga miljörapporter och årsrapporter inkomna under 2010 ska granskas och avslutas under året. För efterbehandling av förorenade områden gäller att inventeringen ska fokusera på gruvor och verkstäder. Under året ska identifiering och inventering av riskklass 1 objekt avklaras. Kommunikering av inventeringsmaterial, sammanställning av vägledningsinformation mm ska ske löpande. Hela inventeringsarbetet ska vara avslutat år 2013. Andelen privatfinansierade åtgärder av förorenade områden ska med hjälp av aktiv tillsyn öka och minst två områden ska saneras.

Minst ett tillsynsprojekt ska bedrivas i samverkan med Länsstyrelsen i Västernorrlands län. För tillsyn av vattenskyddsområden ska fokus ligga på revidering av äldre fastställda föreskrifter samt stimulering av kommunerna för att de ska arbeta fram nya vattenskyddsområden för vattentäkter där sådana i dag helt saknas. Minst tre kommuner ska besökas för dialog om vattenskyddsområden. Anmälningens ärenden exempelvis mindre ändringar i tillståndsgiven verksamhet ska ges en snabb handläggning. Anmälan om brister i verksamheter ska prioriteras om effekterna kan innebära stora miljö- och hälsorisker. Ett register ska sammanställas för husbehovstäkter för uttag av naturgrus.

Hälsoskyddsfrågorna ska prioriteras i planer och program.

Egna mål för tillsynsärenden:

- Alla tillsynsärenden ska vara avslutade inom ett år undantagit vattenanmälningens ärenden (535) som ska vara avslutade inom åtta veckor.
- Ärendebalanserna ska regelbundet (av handläggarna själva minst en gång i månaden) ses över och samtliga ärenden äldre än ett år ska bortarbetas.

Tillsynsvägledning.

Beslutad detaljerad TVL-plan för 2010 ska genomföras och för aktiviteter där det är relevant samarbeta med Länsstyrelsen i Västernorrland. Samordnad tillsyn, uppföljning och

utvärdering av operativ tillsyn enligt miljöbalken, ska genomföras i Östersunds och Ragunda kommuner.

Samordning av de regionala miljömålen

Från och med våren 2010 ska de regionala miljömålen göras mera kända inom länet bl.a. genom lansering och drift av Miljöwebben, www.miljowebben.se. Två seminarier med fokus på klimat ska genomföras. Vidare ska genomförande av interna och externa miljömålsåtgärder stimuleras bl.a. via ramprogram 5, miljömålsmiljonen (2 mnkr). Uppföljning av det regionala miljömålsarbetet, bedömningar (höst) och indikatorer (vår och höst), internt och externt ska ske. 2010 års revidering av de regionala miljömålen ska fokusera på miljökvalitetsmålet begränsad klimatpåverkan. För detta mål ska arbete bl.a. ägnas åt att utveckla åtgärdsprogram och samordnas med Jämtlands läns energi- och klimatstrategi.

Utbildningsinsatser under 2010 för personal inom Miljöskydd

- Regelbunden påfyllnad av Miljöbalkskunskap för samtliga miljöskyddshandläggare när behov uppstår exempelvis vid förändringar i lagstiftningen.
- Intern kommunikationsutbildning (avdelningsaktivitet) för att del av den nyligen framtagna kommunikationshandboken.
- Intern utbildning i diarieföring, arkivering och nytt metodstöd (Platina och Miljöreda, gemensam Länsstyrelseaktivitet).
- Ledare- och medarbetarkunskapsutveckling. (gemensam Länsstyrelse aktivitet 2010-2011).

Systematiskt arbetsmiljöarbete under 2010 för Miljöskydd och avdelningen Miljö- och Fiske

- Stresshanteringsutbildning. Metodik för ökad egenkontroll i syfte att åstadkomma tydligare fokusering samt prioritering av de angelägnaste arbetsuppgifterna.

Risakanalys 2010 för verksamheten Miljöskydd

För verksamheten Miljöskydd finns den största risken att inte nå upp till miljöbalkens intentioner inom området *operativ tillsyn*. Egeninitierade aktivitet har en tendens att nedprioriteras när de personella resurserna minskas och/eller är otillräckliga. Vanligtvis erhåller oplanerade insatser från verksamhetsutövare, departement, centrala myndigheter, länsledning mm med automatik högre prioritet i handläggning än egenplanerad verksamhet. När insatser för tillsyn inte genomförs i tillräcklig grad urholkas kunskaperna om verksamheterna och riskerna för allvarliga effekter på miljö- och hälsa kan uppstå.

Risken att tillsynsmålen inte nås är mycket stor. Årets tillsyn har dessutom p.g.a. minskade personella resurser nedprioriterats till förmån för ärendehandläggning. Konsekvenserna av utebliven tillsyn bedöms som lindriga till allvarliga. Åtgärder för att komma tillrätta med risken att tillsynsmålen inte nås är att se över tillsynsplanerna.

Fiske

Fiskefunktionen prioriterar insatser för sportfiske/fisketurism i form av fiskevård och övrig produktutveckling, eftersom denna inriktning bedöms ge störst effekter för sysselsättningen och samtidigt bidrar till en god livsmiljö och ökat serviceunderlag i länets glesbygdsom-

råden. Uppföljning och utvärdering av fiskevårdens effekter ska ingå som viktiga beståndsdelar i arbetet. Fortsatt utveckling av vattenbruksnäringen ska stödjas, med tonvikt på produktion av röding (matfisk) och ökad lokal förädling.

Prioriteringen enligt ovan innebär att fortsatt stor vikt läggs vid utvecklingsfrågor (turistfiske och vattenbruk) samt sådan ärendehandläggning som bidrar till sysselsättning och regional utveckling. Angelägna frågor om utbildningsinsatser (fisketillsyn m.m.), samt tillsyn och omprövningar enligt vattenlagen klaras endast i den mån resurser för arbetet kan tillskapas.

Utbildningsinsatser under 2010 för personal inom Fiske

Utbildning av funktionens personal kommer att ske i mån av resurser och tid.

Miljömålsåtgärder inom fiske 2010

Det långsiktiga fiskevårdsarbetet i länet ska bedrivas enligt den fiskevårdsplan som redovisades till Fiskeriverket 2007 för perioden t.o.m. 2010. Planen har tydligt fokus på miljömålsrelaterade åtgärder i form av vattendragsrestaurering och hållbart nyttjande av fiskeresursen. Genomförande av fiskevårdsplanen ska samordnas inom fiskefunktionen med fortsatt utvecklingsarbete och kvalitetssäkring på turistfiskeområdet.

Ingen vattenkraftsutbyggnad

Jämtlands län har idag ett stort antal vattendomar som är möjliga att ompröva (äldre än 30 år). Kontakter kommer att tas med Kammarkollegiet och Fiskeriverket för att påskynda och samordna arbetet med omprövning av vattendomar. Målet att 10 vattendomar i länet ska vara omprövade senast 2010 bedöms inte kunna uppnås. Bristen på jurister med vattenmåls erfarenhet tillsammans med bristande samordning och resurser för inventering/utredning bedöms vara de största hindren.

Det mångåriga arbetet med omprövning av Ljusnan har resulterat i ett avtal mellan Långåfvo, Härjedalens kommun, Länsstyrelsen och Fortum AB som syftar till att förbättra förutsättningarna för den hårt pressade rödingstammen i Grundsjön (Ljusnan). Projektet är 5-årigt och kommer att pågå 2009-2013 med projektledningen placerad på Länsstyrelsen.

Restaurering av vattenmiljöer, naturvärden

Inom ramen för miljömålsarbetet och i enlighet med fiskevårdsplanen 2007-2010 planeras fortsatt arbete med restaurering/biologisk återställning av länets strömmande vattenmiljöer i syfte att återställa flottningsskadade strömvatten samt identifiera och åtgärda vandringshinder utifrån ett helhetsperspektiv på vattensystemen. Finansiering av åtgärderna sker huvudsakligen via anslaget för biologisk återställning, fiskevårdsanslaget och fiskeavgiftsmedel.

Planerade åtgärdsobjekt inom biologisk återställning i kalkade vatten: Lofsen, Råndan, Järån, Kvarnån, Skörmingån, och Dammån.

För 2010 har ansökan om fiskevårdsbidrag inlämnats till Fiskeriverket till en beräknad total kostnad av 1 900 000 kr (varav bidrag 950 000 kr).

Inom ramen för det europeiska nätverket Natura 2000 fortsätter en revidering av befintliga bevarandeplaner och framtagande av åtgärdsprogram. Detta uppdrag, som täcker delar av länets vattenmiljöer, löper parallellt med miljömålet.

Samverkan med Vägverket m.fl. angående ”Vägtrummor och vandringshinder” kommer att fortsätta under 2010. Projektet syftar till att systematiskt identifiera och åtgärda vandringshinder kopplade till såväl allmänna som enskilda vägnätet. Fiskefunktionen ansvarar för referensgrupp samt inventering och prioritering av åtgärdsbehov. Finansiering 60 000 från Vägverket kan påräknas.

Planerade inventeringsobjekt: Ammerån

Främmande arter

Länet har på senare år varit förskonat från utbrott av allvarliga fisksjukdomar. Att kräftpest konstaterades i del av Indalsälven 2007 och att ett antal signalkräfter upptäcktes i Storsjön 2008 och Ströms Vattudal 2009 är dock oroande händelser, vilket indikerar en negativ trend. Tillståndskravet vid all utplantering av fisk och kräftdjur är det viktigaste styrmedlet för att uppnå målet. Sedan lång tid tillbaka lämnas inga tillstånd i länet för främmande arter, med undantag för regnbåge i fiskodlingar och småvatten.

Åtgärdsprogram för arter och populationer

Under förutsättning att medel avsätts för ändamålet kommer fiskefunktionen att fortsätta arbetet med det länsövergripande åtgärdsprogrammet för Flodkräftan.

Regional tillväxt

Fiskefunktionen avser att arbeta vidare enligt den samverkansmodell stat-kommuner-fiskevårdsorganisationer som utvecklats under föregående års strukturfondsperioder och som inneburit att resurser och kompetens samordnats via gemensamma utvecklingsprogram.

Åtgärder – fisketurism:

Fisketurismen ingår i länets regionala tillväxtprogram.

Fiskefunktionen fortsätter utvecklingsarbetet i samverkan med länets kommuner och fiskevårdsorganisationer. Samverkan med Jämtland-Härjedalen Turism om marknadsföring av fisket och utbildning av fisketillsynsmän/fiskekortsförsäljare i värdskap kommer att inledas. Fiskefunktionen kommer att delta i de planerade kommunala fisketingen/fiskegrupperna under året för att där informera om fisketurismprojektet.

Samarbetsprojektet med Gävleborg och Västernorrlands län kring den gemensamma turistfiskeportalen på webben kommer att fortsätta. Arbetet inriktas under 2010 på uppdatering av innehållet på länens hemsidor.

Ett projekt med inriktning att öka andelen utländska fiskebesökare kommer att lämnas in under 2010 där beslut tas om att eventuellt få arrangera EM i flugfiske för juniorer eller VM för seniorer

Åtgärder – fiskerinäring:

Under perioden 2007-2013 kommer strukturfondsmedel från fiskefonden (FFU) vara tillgängliga för investeringar i vattenbruksnäringen. Fiskefunktionens insatser kommer att

inriktas på handläggning av stödärenden, rådgivning till odlingsföretag samt uppföljning av äldre projekt.

Vattenbrukskonferens

Fiskefunktionen kommer under 2010 att gemensamt med SLU i Umeå/Uppsala planera för en nationell vattenbrukskonferens i länet.

Miljöövervakning och Vattenförvaltning

Miljöövervakning

Uppdraget är att initiera, driva och samordna miljöövervakningsinsatser i länet. Miljöövervakningen genomförs i enlighet med det långsiktiga regionala program som fastställdes 2009. Utökningen av övervakning av klimatrelaterade effekter i fjällkedjan kommer att fortsätta. En lokal inom GLORIA-nätverket kommer att etableras i Jämtlandsfjällen. Det är ett internationellt nätverk av undersökningsområden i alpin miljö där vegetationsförändringar kartläggs. Vidare fortsätter utvecklingsarbetet inom de övervakningsområden där funktionen har huvudansvar för metodutveckling mm; rikkärr, fjällvegetation och fjällsjöar samt delar av grundvattenövervakningen. Under året planeras också utökning av fågelövervakningen.

Vidare fortsätter arbetet med att upprätta en databas för de miljödata som finns insamlad och fortlöpande insamlas i länet. Till detta kommer att samordning och samarbete med miljömåls- och miljöskyddsarbete ska utvecklas. När det gäller miljömålsarbetet ligger fokus på fortsatt gemensam utveckling av miljömålsindikatorer samt leverans av dataunderlag.

Vattenförvaltning

Funktionen ansvarar för Länsstyrelsens arbete med införande och samordning av EU:s ramdirektiv för vatten. Arbetet går under 2010 in i en mer operativ fas där fastställda åtgärdsprogram nu ska genomföras.

Åtgärder

De åtgärder som vattendelegationen har beslutat om kommer successivt att sättas igång. Länsstyrelsen har uppgifter inom åtgärdsprogrammet som plan för åtgärdsarbete, tillsyn, omprövning av tillstånd, åtgärder i förorenade områden. Det innebär framtagande av underlag, prioritering av åtgärder och vattenförekomster samt konkretisering av åtgärdsprogrammet på en lokal skala.

Samverkansarbetet

Vattenråd finns i både Ljungans och Indalsälvens avrinningsområden och arbetet inom dessa kommer att intensifieras. Vattendirektivsarbetet ska tillgängliggöras för allmänheten via möten, webbsida och informationsmaterial.

Fördjupad kartläggning

Detta arbete kommer att fortsätta under 2010 med tyngdpunkt på att kvalitetssäkra, komplettera och strukturera befintliga data.

Fortsatt verifiering av modellerad statusklassning samt biologisk och vattenkemisk provtagning kommer att genomföras under 2010. Delvis gäller detta verifiering av statusklassning i områden där statusen bedöms bli måttlig eller sämre och i grundvattenförekomster som bedöms vara i riskzonen att inte nå god status 2015. Tyngdpunkten kommer att ligga på biologisk och kemisk provtagning samt biotopkartering.

Övervakning. Omfattning och finansiering av övervakning av ytvatten inom direktivsarbetet är i dagsläget oklar, men arbetet kommer att fortsätta utvecklas under 2010. Ett program för regional övervakning av grundvatten är under utarbetande och kommer att startas under 2010.

Rapportering och stöd till Vattenmyndigheten

Detta kommer även i fortsättningen att utgöra en väsentlig del av arbetsuppgifterna. Omfattningen är i dagsläget oklar. Utöver de angivna arbetsuppgifterna finns ett behov av att ytterligare stärka och bredda Vattendirektivsarbetet. Behovet av databaser för den data som nu fortlöpande sammanställs är mycket stort och behöver tillgodoses. Detta kommer att göras i samarbete med Miljöövervakningen. För att kunna möta alla krav som ställs inom arbetet med Vattenförvaltningen behöver mer personal rekryteras. Det finns behov av att stärka kompetensen inom det hydrologiska och juridiska området, bl.a. som en följd av arbetet med åtgärdsprogram i reglerade vatten och omprövning av vattendomar.

Kalkning.

Inom kalkningsfunktionen prioriteras följande insatser:

- Fortsatt arbete med den rullande revisionen av kalkningsprogrammets detaljplaner samt fortsatt hög beredskap för att vid behov snabbt initiera kalkningsinsatser.
- Den viktigaste delen i denna beredskap är Länsstyrelsens regionala kalkeffektuppföljningsprogram (RKEU) som också prioriteras högt. Programmet för RKEU kommer under året att ses över, och vid behov omarbetas, med syftet att tydliggöra kopplingen mellan undersökningar/ provtagningar och kalkningens målområden.
- Länsstyrelsens kalkningslaboratorium kommer under året att fortsatt prioriteras högt. Den höga prioriteringen krävs för att klara av den snabba ökningen av antalet vattenanalyser som det inledda samarbetet med ett antal andra Länsstyrelser innebär. Större personella resurser kommer att krävas från Länsstyrelsens sida för att klara denna expansion.
- Den årliga kalknings- och biologiska återställningsträffen arrangeras i mars 2010 av Länsstyrelsen i Jämtlands län. Arbetet med att få till ett intressant och lyckat arrangemang prioriteras under årets första månader.
- Utökade insatser inom biologisk återställning (BÅ) planeras under året i form av karteringar, återställning av lekbottnar med inblandning av kalk m.m. Ett nytt BÅ- projekt, som inleddes som ett försök under 2009, är igenläggning av större diken inom skyddsvärda åtgärdsområden för att minska flödena av humus och giftiga metaller. Detta arbete kommer att fortgå under 2010. Även andra åtgärder kommer att bli aktuella inom ramarna för BÅ.

- Inom ÅGP (Åtgärdsprogrammet för hotade arter) ansvarar kalkningen för arterna Flodpärlmussla samt Större vattensalamander. Insatserna, såväl personellt som ekonomiskt, beräknas under 2010 att bli av mindre omfattning än tidigare år p.g.a. minskade anslag.
- Samarbetet och samordningen, inte minst för att effektivare utnyttja såväl personella som ekonomiska resurser, med övriga funktioner som berörs av liknande arbetsuppgifter fortsätter att utökas under nästkommande år.

Utbildningsinsatser under 2010 för personal inom Kalkning

Regelbunden kompetenspåfyllnad för varje handläggare inom sitt eget ansvarsområde. Fortbildning sker inom ramen för det löpande arbetet och i mån av lämpligt utbud av kurser, seminarier etc.

Systematiskt arbetsmiljöarbete under 2010 för Kalkning

Utbildning i teknik, risker, lagar och ansvar vid arbete med kalkningsstationer.

Miljömålsåtgärder inom Kalkningen under 2010

Kalkningsfunktionen kommer under 2010 att fokusera sina insatser inom följande åtgärder:

- Vid behov kalkning av sjöar och vattendrag,
- Biologisk och kemisk övervakning av försurningssituationen i fjällvärldens känsliga sjöar och vattendrag
- Övervakning av och åtgärder för flodpärlmussla
- Miljömålsrelaterade återställningsinsatser och fortsatta biotopkarteringsinsatser inom kalkningens biologiska återställningsarbete (BÅ).

Återrapporteringskrav och uppdrag Miljö och Fiske

Sektorsövergripande uppgifter

Se **B. Sektorsövergripande uppgifter** samt *Övriga uppdrag och redovisningskrav*.

Fiske (Jordbruksdepartementet)

12. Länsstyrelserna ska redovisa hur de främjat och bidragit till den nationella offentliga finansieringen av det operativa programmet för fiskerinäringen i Sverige 2007–2013.

Ansvarig: Miljö och Fiske/Fiske
--

13. Länsstyrelserna ska redovisa hur de bidragit till arbetet med omprövning av vattendomar.

Ansvarig: Miljö och Fiske/Fiske
--

14. Länsstyrelserna ska senast den 1 februari 2011 till Fiskeriverket redovisa omfattningen av föregående års fisketillsyn i form av antal fisketillsynsmän för havet och de stora sjöarna respektive övrigt sötvattensområde, antal informationsinsatser, antal tillsynsdagar, antal anmälningar av otillåtet fiske samt antal beslag av fisk, redskap, fiskefartyg eller andra föremål i havet och i de stora sjöarna.

Ansvarig: Miljö och Fiske/Fiske + Rennäring
--

15. Länsstyrelserna ska gemensamt lämna förslag till Fiskeriverket på vattenområden och arter som bedöms vara av särskilt stor betydelse för fritidsfisket och fisketurismen och där nationella förvaltningsmål för fiskbestånden bör fastställas. Länsstyrelserna ska också lämna förslag på älvar som är av särskild betydelse för fritidsfisket och fisketurismen samt vilka älvar som bör prioriteras för fastställande av individuella förvaltningsmål. I uppdraget ingår också att lämna förslag på uppföljningsbara förvaltningsmål. Uppdraget ska genomföras i samråd med Fiskeriverket och de fem länsstyrelser som är vattenmyndigheter. Länsstyrelsen i Gotlands län samordnar arbetet med redovisningen. Uppdraget ska redovisas till Fiskeriverket senast den 1 mars 2010.

Ansvarig: Miljö och Fiske/Fiske + Rennäring
--

Naturvård, miljö- och hälsoskydd (Miljödepartementet)

Miljömålsarbetet

45. Länsstyrelserna ska verka för att de av riksdagen beslutade miljö kvalitetsmålen nås. Länsstyrelserna ska i bred förankring i länet utveckla regionala åtgärdsprogram för att nå

miljökvalitetsmålen och i övrigt bedriva det regionala mål- och uppföljningsarbetet så att det ger underlag för ett sektorövergripande miljöarbete inom länsstyrelsen och länet. Länsstyrelserna ska översiktligt redovisa viktigare insatser inom området.

Länsstyrelserna ska särskilt redovisa:

- Insatser och resultat när det gäller att samordna miljömålsarbetet, inklusive arbetet med naturvård, fiskevård, kulturmiljövård, friluftsliv och natur- och kulturturism, det regionala utvecklingsarbetet, regionala landskapsstrategier och med arbetet för energiomställning,
- insatser för att utveckla arbetsformerna för samordning av miljömålsarbete med miljötillsynsarbete och miljöövervakning,
- väsentliga insatser rörande minskade risker vid användning av bekämpningsmedel inom jordbruks- och trädgårdsnäringen, minskade växtnäring förluster, bevarande av biologisk mångfald och för utveckling av ekologisk produktion, samt
- viktigare insatser i arbetet med att andelen privatfinansierade åtgärder när det gäller efterbehandling av förorenade områden ska öka.

Ansvarig: Miljö och Fiske/Stab + Utveckling och samverkan + Projekt och företagsstöd + Lantbruksstöd + Interreg Sverige Norge + Naturskydd+ Naturförvaltning + Viltförvaltning + Rennäring + kulturmiljö + Fiske + Miljöövervakning + Miljöskydd + Kalkning + Rättsfunktionen + Samhällsplanering och boende + Samhällsberedskap + Veterinära funktionen + Personal + Ekonomi + Service

Miljötillsyn

46. Länsstyrelsernas miljötillsynsarbete ska bidra till att miljökvalitetsmålen nås och att uppkomsten av miljöskador motverkas. Länsstyrelserna ska ta fram tillsynsvägledningsplaner och genom tillsynsvägledning förbättra förutsättningarna för det operativa tillsynsarbetet hos kommunerna. Arbetet med tillsynsvägledning ska bl.a. ske genom regional miljösamverkan. Länsstyrelserna ska särskilt redovisa:

- Eventuella brister i den operativa tillsynen och tillsynsvägledningen och åtgärder för hur dessa brister kan åtgärdas,
- hur den regionala miljösamverkan har bedrivits,
- på vilket sätt miljömålen inverkar på planeringen och genomförandet av tillsynen och tillsynsvägledningen,
- hur och i vilken mån tillsynsarbetet föranleder samverkan med polis och åklagare, eventuella brister i denna samverkan och hur den i så fall skulle kunna förbättras, samt
- viktiga insatser i vägledande syfte och effekter av tillsynsarbetet i övrigt.

Länsstyrelserna ska efter samråd med kommunerna bidra till genomförandet av Naturvårdsverkets vägledningsplan. Länsstyrelserna ska även redovisa hur detta arbete har bedrivits.

Ansvarig: Miljö och Fiske/Miljöskydd + Naturskydd + Kulturmiljö

Vattenmiljön

56. Länsstyrelserna ska i arbetet med vattenmiljön särskilt verka för att arbetet med vattenrelaterade miljö kvalitetsmål, havsmiljöarbetet, miljöövervakningen och arbetet enligt förordningen (2004:660) om förvaltning av kvaliteten på vattenmiljön samordnas och så långt som möjligt sker på ett integrerat sätt. Länsstyrelserna ska översiktligt redovisa viktigare insatser i vattenmiljöarbetet.

Ansvarig: Miljö och Fiske/Miljöövervakning

Medelsanvändning för vattenmiljöförvaltning

58. Länsstyrelserna ska redovisa hur medel som tilldelats för arbetet enligt förordningen (2004:660) om förvaltning av kvaliteten på vattenmiljön har använts, både vad avser länsstyrelsen och vattenmyndigheten. Länsstyrelserna ska vidare redovisa hur förvaltningsanslaget har använts för detta ändamål. Länsstyrelsen i Västra Götalands län ska lämna en samlad redovisning för länsstyrelserna i denna del. Uppdraget ska redovisas till Naturvårdsverket senast den 20 mars 2010.

Ansvarig: Miljö och Fiske/Miljöövervakning

Minskade kväveutsläpp från avloppsreningsverk

59. Länsstyrelserna ska intensifiera arbetet med att verka för att de aktörer som är ansvariga för kommunal avloppsrening iakttar Naturvårdsverkets föreskrifter avseende avloppsreningsverk för att minska kväveutsläpp. Länsstyrelserna ska redovisa vilka åtgärder som vidtagits och resultaten av dessa.

Ansvarig: Miljö och Fiske/Miljöskydd

Förvaltning

Övergripande prioriteringar av verksamheten 2010

Rättsfunktionen

Omvärldsbevakning

År 2010 kommer på många sätt att bli annorlunda för funktionen. Koncentrationsutredningen kan komma att leda till ytterligare ändrad verksamhet. Flera ärendegrupper kommer att omfattas av Platina. Det kommer att ställas stora krav på förhållningssätt till förändringar och till det nya arbetet.

Budgetläget gör att det finns risk för att antalet anställda på funktionen i vart fall på sikt kommer att minska. Att prioritera ärendehantering blir för året särskilt viktigt. Tidigare år har tillsynen inte genomförts med full kraft.

Kunskapsuppbyggnad, samordnings- och sektorsövergripande arbete

Funktionen har beredskap för att tillhandahålla juridisk konsultation och informera om övergripande lagstiftning. Ett frekvent samarbete bedrivs t.ex. med läsveterinär, rennäringensfunktion och miljöskydd. Funktionen ska aktivt medverka i länsstyrelsernas samverkansgrupper för att bidra till en enhetlig rättstillämpning.

Under året kommer utbildning inom förvaltningsrätt samt offentlighet och sekretess att tillhandahållas inom myndigheten.

Funktionen ska förbättra upphandlingsrutinerna i syfte att minska Länsstyrelsens inköpskostnader och förbättra kvaliteten i utförda tjänster.

En viktig förutsättning för en hög rättsäkerhet i ärendehantering är att funktionens personal regelbundet deltar i kompetenshöjande aktiviteter. Vidare innebär själva ärendehantering ett fortlöpande kunskapsinhämtande.

Jämställdhetsperspektivet ska beaktas i verksamheten.

Funktionen har beredskap för att anpassa rutiner och arbetssätt till de krav som kommer att ställas vid anpassningen till nya regleringar.

Tillståndet i länet

Antalet inkomna överklaganden enligt plan- och bygglagen beror till stor del på byggkonjunkturen. Det kan dock konstateras att antalet inkommande ärenden legat konstant under det senaste året. Ett antal överklagandeärenden i Västernorrlands län kommer att handläggas av funktionen.

Prioriteringar

Under 2010 kommer insatserna att inriktas mot att effektivisera ärendehandläggningen, med bibehållen rättssäkerhet.

Tillsyn och vägledning

Allmänt

För vissa tillsynsområden har omfattningen av tillsynen reglerats i lag. Målsättningen måste alltid vara att de i lag föreskrivna skyldigheterna ska fullgöras.

203 Överförmyndare

Länsstyrelsen ska enligt 19 kap. 17 § föräldrabalken utöva tillsyn över överförmyndares och överförmyndarnämnders verksamhet. Tillsynsbesök ska genomföras hos samtliga kommuner. Granskning av akter som därvid görs ska vara slutförd senast tre veckor efter tillsynsbesöket.

205 Näringsrättsliga frågor

Länsstyrelsen har tillsyn över den pantbank som finns i länet. Tillsynsbesök ska ske hos denna årligen.

För övriga ärenden är målsättningen att medianvärdet för handläggningstiden ska vara 50 dagar från det att ärendet kommer in till Länsstyrelsen till det att ärendet avgörs.

212 Bevakningsföretag m.m.

Tidigare auktoriserade bevakningsföretag har sökt om auktorisation på grund av ändrad lagstiftning. Tillsyn sker i samband med granskning av årsredogörelse. Därutöver kommer en kontroll av företagen att ske vid prövning av ny auktorisation. Tillsyn ska ske hos företagen vartannat år. Tillsyn kommer sannolikt inte ske under 2010. Målsättningen är att medianvärdet för handläggningstiden ska vara 20 dagar från det att ärendet kommer in till Länsstyrelsen till det att ärendet avgörs.

215 Lotterier och bingo

Antalet tillsynsobjekt uppgår till cirka 35. Tillståndshavarnas redovisningar granskas fortlöpande. Denna granskning samt eventuella andra impulser kan föranleda Länsstyrelsen att göra tillsynsbesök. Målsättningen i övrigt är att beslut om bingospel och lotterier ska vara avgjorda inom två veckor från det att ärendet är komplett.

404 Plan och bygglag(PBL)

Funktionen handlägger ärenden som initierats externt. Målsättningen är att dessa ärenden ska avgöras inom rimlig tid.

522 (527) Skydd för djur- och växtarter

Egeninitierad tillsyn kommer inte att ske under 2010.

521 Vilthägn

Egeninitierad tillsyn kommer inte att ske under 2010.

Ärendehandläggning

Allmänt

Ärendehandläggningen ska kännetecknas av hög rättssäkerhet, god service och information samt snabb och korrekt handläggning.

258 Trafikföreskrifter

Genom övergångsbestämmelserna till den nya trafikförordningen upphör samtliga äldre lokala trafikföreskrifter att gälla den 1 juli 2010. Det innebär att de som fortfarande ska gälla måste omprövas. Omprövningarna kommer att genomföras endast om extra resurser tillsätts. Målsättningen är att medianvärdet för handläggningstiden ska vara 53 dagar från det att ärendet kommer in till Länsstyrelsen till det att ärendet avgörs.

Vad gäller ärenden om tävling på väg ska handläggningen inledas omedelbart efter ankomstdagen. Beslut ska ha fattats minst en månad innan tävling.

Beslut i övriga ärenden inom ärendegruppen ska meddelas inom tre månader från ankomstdagen.

Övrig handläggning

201 Allmänna val

När ledamot eller ersättare i kommunfullmäktige eller landstingsfullmäktige avgår under valperioden utser Länsstyrelsen efter anmälan från respektive fullmäktige ny ledamot och/eller ersättare, (efterträdarval). Länsstyrelsen ska ha fattat beslut inom en vecka från det ärendet är komplett. Under 2010 kommer arbetet med planering inför och genomförande av valet 2010 till Riksdag, Landsting och Kommun att genomföras i enlighet med av Valmyndigheten givna riktlinjer.

202 Medborgarskap

Målsättningen är att medianvärdet för handläggningstiden ska vara 11 dagar från det att ärendet kommer in till Länsstyrelsen till det att ärendet avgörs.

204 Begravningsfrågor

Förekommande ärenden gäller bl. a. tillstånd till utströende av aska, tvister om kremering och gravsättning samt överklaganden vad gäller flyttning av gravsatt stoft eller aska. Målsättningen är att medianvärdet för handläggningstiden ska vara 15 dagar från det att ärendet kommer in till Länsstyrelsen till det att ärendet avgörs. Länsstyrelsen ska vid efterfrågan kunna ge ombuden stöd och rådgivning. Ombudens årsredovisningar är föremål för granskning och ska vara granskade innan den 30 september. I de fall tillsynsuppgifter i övrigt blir aktuella kommer dessa att ha hög prioritet.

208 Bygdemedel, deponeringar, administration och fördelning av medel, allmänna arvsfonden.

En omfattande hantering är ansökningarna om bygdemedel. Senast före midsommar ska de cirka 500 ansökningar som samlats upp vid månadsskiftet januari/februari vara avgjorda och därmed de cirka 32 mkr som inbetalats av ett antal regleringsföretag vara fördelade. Antalet deponeringsärenden är relativt få. I en del ärenden som rör deponering av hyra kan inbetalning ske vid flera tillfällen. Fördelningsärenden förekommer mycket sällan.

Målsättningen är att beslut i deponeringsärenden ska meddelas senast dagen efter det att uppgift att nedsättning har skett. Fördelningsärenden ska avgöras inom tre månader från ankomstdagen.

211 Allmän kameraövervakning

Målsättningen är att medianvärdet för handläggningstiden i tillståndsärenden ska vara 75 dagar från det att ärendet kommer in till Länsstyrelsen till det att ärendet avgörs. Målsätt-

ningen är att medianvärdet för handläggningstiden i anmälningsärenden ska vara 10 dagar från det att ärendet kommer in till Länsstyrelsen till det att ärendet avgörs.

213 Ordningslagen m.m.

Målsättningen är att handläggningen ska vara avslutad senast två veckor efter det att utredningen i ett ärende är avslutad.

214 Delgivning, viten, diverse förordnanden

Målsättningen är att ärenden inom denna ärendegrupp ska börja handläggas omedelbart efter ankomstdagen.

218 Jakt och viltvård

Arbetet inom ämnesområdet domineras av älgjaksadministrationen. Under de senaste åren har cirka 400 ansökningar om registrering av älgjaksområden handlagts. Det finns cirka 1 300 områden som årligen tilldelas cirka 20 000 älgar. Vidare förekommer ärenden om bildande av älgskötselområden och kronhjortsskötselområden. Målsättningen är att samtliga älgjaksärenden årligen ska vara avklarade före midsommar. Under 2010 kan riktlinjer komma hur arbetet med älgjakten fortsättningsvis ska utformas.

219 Övriga ärenden

Övriga ärenden ska vara avslutade inom två veckor från det att ärendet är komplett.

281 Livsmedelskontroll

Målsättningen är att beslut ska kunna meddelas inom tre månader från det att ärendet inkommit till Länsstyrelsen.

282 Djurskydd

Målsättningen är att beslut om djurförbud ska kunna meddelas snarast efter att ärendet är färdigt för beslut.

307 Konkurrensfrågor

Konkurrensfrågorna kommer inte att *prioriteras* under 2010. Det kommer dock att finnas en beredskap att medverka i olika aktiviteter och att hantera klagomål eller tips från allmänheten. Länsstyrelsen kommer att rapportera utförda åtgärder enligt konkurrensförordningen till Regeringen.

403 Överklaganden av beslut enligt plan- och bygglagen

Målsättningen är att medianvärdet för handläggningstiden i överklagningsärenden ska vara 97 dagar från det att ärendet kommer in till Länsstyrelsen till det att ärendet avgörs. Målsättningen är att medianvärdet för handläggningstiden för rättidsprövningar ska vara 2 dagar från det att ärendet kommer in till Länsstyrelsen till det att ärendet avgörs. Antalet inkommande ärenden förväntas i vart fall inte minska.

Överklagande av antagna detaljplaner ska vara avslutade inom två veckor från ärendet är komplett.

505 Överklaganden av beslut enligt miljöbalken m.fl. författningar

Antalet inkommande ärenden förväntas inte minska. Ärendena ska vara avslutade inom beslut inom två till sex månader från det att ärendet är färdigt för beslut.

522 Skydd för djur- och växtarter

Länsstyrelsen ska besluta i ärendet inom sex månader efter det att en fullständig ansökan kom in till Länsstyrelsen.

611 Rennäring

Inkommande ärenden är mycket resurskrävande. Funktionen har sedvanlig beredskap för att kunna besluta i ärenden om förelägganden mot samebyarna.

623 Fiske

Förekommande ärenden kan gälla överklaganden av fiskevårdsområdes beslut och förordnanden av fisketillsynsmän. Målsättningen är att ärenden avseende överklagande ska ha avgjorts inom fyra månader från det att ärendet inkom till Länsstyrelsen. Avseende övriga ärenden ska dessa vara avslutade före årsskiftet eller inom en månad från det att ärendet är komplett.

Handläggningen av övriga ärenden

Även ärenden inom andra ärendegrupper än som redovisats ovan förekommer. Det kan vara komplicerade ärenden som kräver omfattande juridiska utredningar. Dessa ska vara avslutade inom rimlig tid.

Veterinära funktionen

Allmänt

Som ett komplement till Länsstyrelsens samlade verksamhetsplan baserad på regleringsbrevet, har detta interna styrdokument upprättats för det kommande årets verksamhet inom sakområdet livsmedelskontroll, djurskydd och allmänna veterinära frågor, verksamhetsområde 28 i verksamhets- och ärendestrukturen. Sakområdet överensstämmer i huvudsak med veterinära funktionen.

Funktionens verksamhet behöver också under 2010 fortsätta att utvecklas och finna sina former. Alla elektroniska hjälpmedel är ännu inte levererade och vissa för riket gemensamma rutiner kommer att utvärderas och eventuellt revideras under året.

Vid verksamhetsårets början ska fleråriga kontrollplaner upprättas för de olika kontrollområden inom livsmedelskedjan där Länsstyrelsen har ansvar för kontroll enligt Europaparlamentets och Rådets förordning (EG) 882/04. Samtidigt ska sakområdets tillsynsplan revideras och till större delen ersättas av dessa kontrollplaner.

De specifika kontrollobjekt, där kontroll är planerad under året, kommer att vara angivna i bilagor till de olika kontrollplanerna. Dessa bilagor upprättas efter hand och baseras på riskanalyser och resurstilldelning. Bilagorna är arbetsmaterial, som inte redovisas, eftersom kontrollerna ska vara oanmälda.

Uppdrag till samtliga länsstyrelser enligt regleringsbrevet

Med hänvisning till mål och återrapporteringskrav planeras följande insatser:

Livsmedelskontroll.

Länsstyrelsen ska utvärdera tidigare levererade planeringsdokument från alla kommuner och eventuellt begära in ytterligare sådana. Efter utvärderingen ska Länsstyrelsen bedöma förutsättningen för en effektiv och ändamålsenlig livsmedelskontroll i länet och efter en riskanalys planera fortsatta revisioner.

Revision av livsmedelskontrollen ska utföras hos två kommuner, Ragunda och Östersund, där Länsstyrelsen planerar en samordnad tillsyn. Resultaten av tidigare revisioner och eventuella uppenbara risker för otillfredsställande lokal kontroll ska också följas upp. Länsstyrelsen ska ordna en regional vägledande planerings- och fortbildningskonferens för tjänstemän och beslutsfattare inom kommunernas livsmedelskontroll.

Länsstyrelsen ska utföra kontroll av primärproduktion av livsmedel enligt kontrollplan. Huvudsakligen kommer kontrollerna att göras samordnat med djurskyddskontroll.

En preliminär bedömning är, att ungefär 35 kontroller av primärproduktion av livsmedel kommer att utföras.

Djurskydd och allmänna veterinära frågor.

Från och med 2010 ska Länsstyrelsen utföra tillsyn enligt en ny lag om yrkesverksamhet inom djurens hälso- och sjukvård. Det vidare begreppet djurhälsopersonal innefattar både veterinärer och vissa andra yrkeskategorier. Länsstyrelsen har med årets regleringsbrev fått ett uppdrag att bedriva en såväl vidare som förbättrad tillsyn inom detta område. Under året ska kontrollobjekt i länet inventeras. Metoder, strategier och verktyg för tillsynen ska utvecklas och tillsynspersonalen ska utbildas.

De veterinärer som delegerar läkemedelsanvändning ska bli föremål för riktad tillsyn.

Länsstyrelsen ska för den nationella kontrollplanen upprätta mål för djurskyddskontrollen i länet, kontrollen av insamling och transport av animaliska biprodukter i länet liksom för kontroll av primärproduktion av foder i länet. Detta uppdrag utförs i samband med att kontrollplaner för dessa kontrollområden upprättas.

Planerade djurskyddskontroller enligt kontrollplan ska fortsätta liksom en kontinuerlig utvärdering av kontrollmetoder och resultat. Så långt det är lämpligt och möjligt ska djurskyddskontroller samordnas med kontroll av primärproduktion av livsmedel och foder liksom med tvärvillkorskontroller.

En preliminär bedömning är, att ungefär 380 djurskyddskontroller kommer att utföras.

Samordnat med kontroll av djurskydd och av primärproduktion av livsmedel ska planerad kontroll av primärproduktion av foder utföras.

En preliminär bedömning är, att ungefär 35 kontroller av primärproduktion av foder kommer att utföras.

Insamling och transport av animaliska biprodukter ska granskas genom revision av den dominerande insamlingsorganisationen samt tillsyn av ett mindre antal, preliminärt 3

stycken, sådana verksamheter, småskalig slakt och förädling, konservatorer m.m., som tidigare inventerats.

Eventuella smittskyddshändelser ska hanteras effektivt och säkert. Genom omvärldsbevakning ska en beredskap upprätthållas.

Epizootiberedskapsverket ska revideras och den specifika beredskapen ska utvecklas genom fortsatt samordning med Länsstyrelsens regionala krisberedskapsplanering. Konkret ska Länsstyrelsens epizootigrupp samlas till ett möte.

Länsstyrelsens ansvar för tillsyn enligt lagen om kontroll av husdjur och lagen om provtagning på djur ska bli föremål för en analys i samråd med övriga länsstyrelser och jordbruksverket med syfte att kunna redovisa mål och måluppfyllelse enligt regleringsbrevet. Tillsyn av seminverksamhet, djurhälsokontroll och hästpass ska bedrivas enligt tillsynsplan. Konkret planerar Länsstyrelsen utföra 30 kontroller av hästpass och 3 kontroller av seminverksamhet.

Systematisk samverkan med andra funktioner

Kontrollen av djurskydd och primärproduktion av livsmedel och foder ska inrymma tillämpliga delar av tvärvillkorskontroller. En löpande nära samverkan med funktionen för EU-stöd ska styra dessa kontroller.

Med rättsfunktionen samverkar veterinära funktionen regelbundet enligt arbetsordningen i flera typer av ärenden. Operativ samverkan ska också ske t.ex. när det gäller djurskydd och artskydd.

Epizootiberedskap upprätthålls och utvecklas i samverkan med funktionen för samhällsberedskap.

Anpassning till länsledningens tvärsektoriella prioriteringar

Hela verksamheten vid veterinära funktionen har mycket tydligt fokus på *rättssäkra och effektiva arbetsmetoder*.

De mål, säkra livsmedel och god djurhållning, som funktionens offentliga kontrollverksamhet syftar till att säkerställa, är i sig förutsättningar för en god *utveckling av länet*.

Den veterinära funktionen med sitt vidgade kontrollansvar har tillkommit som en konsekvens av önskvärda förändringar inom sektorn. Kunskapen om tendenser och ytterligare förslag och därmed *beredskapen inför förändringar* är god vid funktionen.

Övergången från personbundet sakområdesansvar till en funktion med höga krav på ändamålsenligt och effektivt samarbete inom en grupp medarbetare motiverar en målmedveten *ledar- och medarbetarskapsutveckling*. Detta kommer att beaktas bl.a. genom att individuella kompetensutvecklingsplaner upprättas.

För att medverka till en *ekonomi i balans* kommer riskbaserad offentlig kontroll att planeras också med hänsyn till tilldelade medel.

Samhällsplanering och boende (SABO)

Utgångspunkt för SABO:s verksamhetsplan är länsstyrelseinstruktionen, regleringsbrevet för år 2010 och länsledningens prioriteringar.

Omvärldsbevakning

Stora förändringar förutses inom SABO:s verksamhetsområde på såväl kort som lång sikt. På den korta sikten förväntas åtgärder för att möta den kritik som framförts mot länsstyrelserna bl.a. från Riksrevisionen som avser förmågan att tillhandahålla planeringsunderlag, sammanväga statliga intressen och avge tydliga yttranden samt tillsyn och kontroll. På längre sikt kan helt nya ansvarsområden förutses t.ex. planeringsunderlag, klimat- och energifrågor m.m. Även en eventuell ny regional organisation med självstyrelseorgan eller motsvarande kommer att ställa nya krav på verksamhetsområdet.

Kunskapsuppbyggnad

Verksamhetsområdet är inne i ett intensivt kompetensutvecklingsskede för att bättre kunna möta nya krav och nya uppgifter. Bl.a. kommer pilotprojekt gällande översiktsplanernas roll och funktion att genomföras på flerlänsnivå samt utbildning i en ny Plan- och bygglag. Nytt planeringsunderlag/kunskapsunderlag ska tas fram då det kommer krav på såväl översyn av befintligt underlag (vissa riksintressen) som framtagande av nytt material (områden med risk för ras och skred t.ex.)

Tillståndet i länet

Planeringsläget i länet är både gott och mindre bra. Det är positivt att länets samtliga kommuner arbetar med vindkraftsfrågor i sina översiktsplaner och att det i huvudsak finns en god planberedskap. Å andra sidan saknar flera kommuner aktuella översiktsplaner och planeringen för bostadsbyggande halkar efter i ett par av länets kommuner. Bristerna beror till en del på ohörsamhet mot plan- och bygglagens bestämmelser och dessutom på bristande resurser i flera kommuner.

Prioriteringar

Inom verksamhetsområdet kommer arbetet med planeringsunderlag för klimat- och energifrågor och riksintressen att prioriteras. Kompetensutveckling för att öka förmågan att sammanväga statliga intressen m.m. kommer fortsatt att vara prioriterat. Insatserna för tillsyn och kontroll ska öka samtidigt som hanteringen av stöd- och planärenden fortsatt ska ske snabbt och effektivt.

Det nya strandskyddet innebär nya arbetsuppgifter och rutiner som kommer att kräva speciella insatser.

I arbetet kommer ett sektorsöverskridande arbetssätt att eftersträvas.

Funktionen för samhällsberedskap

Omvärldsbevakning

Klimatfrågan har under senare år fått ökad uppmärksamhet. Det gäller både att minska klimatpåverkan och att anpassa samhället till de förändringar som kan förutsättas. Både klimatpåverkan och anpassning är starkt knutna till varandra och därför kommer en samordning att krävas.

Tillståndet i länet

Krisberedskap

Länsstyrelsens nätverk inom krisberedskapsområdet träffas regelbundet i syfte att upprätthålla en god förmåga att samordna sig vid en kris. Under 2008 genomfördes en länsövergripande övning på temat pandemi. Under 2009 fick planeringen för en pandemi prövas och utvecklas. Kunskapen om samhällets styrkor och svagheter under en pandemi är därför relativt god.

Räddningstjänst

Kommunerna har med anledning av bland annat det finansiella läget aviserat om ytterligare neddragningar inom räddningstjänsten. Möjligheterna att rekrytera personal till deltidsstyrkorna inom den kommunala räddningstjänsten har på senare år blivit sämre. På flera håll redovisar kommunerna att de på grund av personalbrist haft svårigheter att upprätthålla den beredskap som anges i handlingsprogrammen.

Övergripande mål med insatserna

Skapa ett tryggt och säkert Jämtlands län

Detta ska ske genom att Länsstyrelsen i sin verksamhet minimerar risker och sårbarhet i samhället samt bidrar till att skapa en god förmåga hos aktörer i krishanteringssystemet i länet att i samverkan hantera de kriser som ändå inträffar.

Beskrivning av grunduppdraget till länsstyrelserna inom skydd och säkerhet.

Länsstyrelsen har enligt länsstyrelseinstruktionen bland annat till uppgift att vara Geografiskt områdesansvarig myndighet för krishantering och vid höjd beredskap. Länsstyrelsen ska genom sin verksamhet minska sårbarheten i samhället, bevaka att risk- och beredskapshänsyn tas i samhällsplaneringen och utveckla en god förmåga att hantera sina uppgifter under fredstida kriser och vid höjd beredskap.

Länsstyrelsen ska ha en tjänsteman i beredskap med uppgift att initiera och samordna det inledande arbetet för att upptäcka, verifiera, larma och informera vid allvarliga kriser som berör länet.

Länsstyrelsen ska ha förmåga att vid en allvarlig kris som berör länet eller medför behov av samverkan med kommuner och andra aktörer omgående kunna upprätta en ledningsfunktion för samordning och information.

Länsstyrelsen ska avseende krisberedskap vara sammanhållande inom sitt geografiska område samt före, under och efter en kris verka för samordning och gemensam inriktning av de åtgärder som behöver vidtas.

Några särskilda uppgifter:

- Ansvara för en gemensam regional lägesbild vid kriser
- Stödja övriga aktörer anseende planering, risk- och sårbarhetsanalyser samt utbildning och övning
- Ha ett regionalt råd för krishantering och olyckor
- Upprätta regionala risk- och sårbarhetsanalyser till stöd för egen planering och andra aktörers planering i länet
- Följa upp kommunernas verksamhet med krisberedskapslagstiftningen
- Upprätta årliga rapporter till regeringen om kommunernas, landstingets och egna beredskapsförberedelser samt göra en bedömning av effekterna och om samhällets totala förmåga.

Uppdraget finns förtydligade i "krisberedskapsförordningen".

Enligt Lag om skydd mot olyckor ska Länsstyrelsen hålla beredskap för att kunna hantera räddningstjänst vid en kärnteknisk olycka samt att kunna leda sanering efter en sådan. Länsstyrelsen ska också ha förmåga att kunna ta över ansvaret för kommunal räddningstjänst vid en omfattande olycka.

Länsstyrelsen ska också utöva tillsyn över kommunal räddningstjänst men också kunna bidra med råd och stöd till kommunerna i räddningstjänstfrågor. Länsstyrelsen ska också bevaka att hänsyn tas till bl.a. hälso- och säkerhetsfrågor i samhällsplaneringen. Internt ska vi bidra med våra kunskaper till andra funktioner på Länsstyrelsen.

Länsstyrelsen har också genom avtal tagit på sig uppdraget att vara regional samordnare när det gäller införandet av Rakelsystemet.

Mål (Samhällets krisberedskap)

Målet är att minska risken för och konsekvenserna av allvarliga störningar, kriser samt olyckor. Skulle en sådan händelse inträffa ska kvinnors, mäns och barns liv, personliga säkerhet och hälsa tryggas samt skador på egendom eller i miljö hindras eller begränsas. Målet är dessutom att medverka till att minska lidande och skadeverkningar av allvarliga olyckor och katastrofer i andra länder. (Samhällets förmåga)

Verksamhetsområde Krisledningsförmåga

Målet är att myndigheter och aktörer ska ha en god förmåga att vid allvarliga störningar och kriser leda och fatta beslut inom eget ansvars och verksamhetsområde samt sprida snabb, korrekt och tillförlitlig information. Vid behov ska berörda aktörer också kunna medverka i samordning och koordinering av åtgärder samt samverka med andra. (Egen förmåga)

Återrapporteringskrav

Myndigheten ska årligen redovisa genomförd verksamhet och lämna en bedömning av vilka effekter dessa har haft för att bidra till att uppfylla de förmågemål som anges inom respektive verksamhets- och ansvarsområde. Redovisningen ska lämnas till regeringen (Finansdepartementet) med kopia till Myndigheten för samhällsskydd och beredskap.

Redovisningen enligt 9 § (2006:942) förordningen om krisberedskap och höjd beredskap ska lämnas enligt 2006:942) och inte i samband med årsredovisningen. Myndigheten ska redovisa ovanstående förmågor enligt skalan:

- god förmåga,
- i huvudsak god förmåga men med vissa brister,
- viss, men bristfällig förmåga, respektive
- ingen/mycket bristfällig förmåga.

Bedömningar av förmågan ska göras gentemot risker som identifieras i myndighetens risk- och sårbarhetsanalys samt mot utpekade scenarion enligt regeringens särskilda anvisning. Indikatorer på förmåga och mall för förmågebedömningarna utarbetas av Krisberedskapsmyndigheten och fastställs av regeringen. Åtgärder och verksamheter finansierade av anslaget 2:4 Krisberedskap och de effekter dessa haft på förmågorna ska särredovisas.

Insatser som stödjer regleringsbrevsuppdragen:

- Genomföra kombinerade tillsyn/uppföljningsbesök i två kommuner.
- Samla in och bedöma uppgifter från kommunernas årsuppföljningar.
- Följa upp landstingets beredskapsarbete.
- Vid behov genomföra särskild tillsyn.
- Stödja kommunerna inför arbetet med framtagning av handlingsprogram för kommande mandatperiod
- Slutrapportera uppdrag 42
- Redovisa klimatuppdraget
- Påbörja arbetet med åtgärder i samband med elbrist

Löpande uppgifter enligt Länsstyrelseinstruktionen och krisberedskapsförordningen.

Anpassning till ett förändrat klimat (§52 Klimatanpassning)

Mål för 2010:

- Kartläggning av området turism och areella näringar ska vara klar samt uppföljning och framtagande av åtgärder för område krishantering ska vara genomförd.

Insatser:

- Genomföra en första inventering av turism och areella näringar och utreda samverkansmöjlighet om gemensam projektanställd inom de areella näringarna
- Utreda hur ett övergripande samverkande och styrande råd eller motsvarande ska vara sammansatt.
- Uppföljning av aktörernas arbete från 2008 inom krishanteringsområdet
- Kartläggning av riskområden för slamströmmar slutförd
- Samordning mellan Länsstyrelsens tre uppdrag om regionala miljömål, energiomställning och samhällsanpassning till ett förändrat klimat, för ökad tydlighet, trovärdighet, resursoptimering, erfarenhetsutbyte och metodutveckling.

Risk- och sårbarhetsanalyser (§52)

Mål för 2009:

- Genom nedanstående insatser ska Länsstyrelse ha ökat kunskaperna i länet om hot, risker och sårbarhet inom områdena; drivmedelsförsörjning, pandemi och klimatförändringar.

Insatser:

- Genomföra utbildning på IBERO-metoden
- Genomföra fördjupad RSA enligt krav på förmågebedömning från MSB
- Genomföra och delta i Nordsams gemensamma aktiviteter

Mål för egen förmåga (§ 53)

- 2010-12-31 ska det finnas ett uppdaterat planverk för Länsstyrelsens arbete med kris- hantering och räddningstjänst.
- 2010-12-31 ska det finnas en återuppbyggd krisledningsstab/krisstab på Länsstyrelsen.
- 2010-12-31 ska det finnas stödverktyg framtagna för Länsstyrelsens arbete med kris- hantering, administrativa och tekniska/IT-relaterade.

Verksamheter planer

- Revidera och vid behov upprätta relevanta planer.
- Informationsfunktionen ansvarar för informationsplan/kriskommunikationsplan
- Remittera relevanta planer till berörda för yttrande och fastställelse efter svar.
- Utarbeta modell om hur information till allmänheten om planverk i tillämpliga delar ska göras.

Verksamheter stab

- Rekrytera personal
- Upphandla och genomföra utbildning för berörda

Verksamhet stödverktyg

- Ta fram stöd för krishanteringsarbete för TiB och i ledningsplatsen i form av IT-stöd och administrativt stöd (checklistor, manualer mm).

Övrig verksamhet

- Utarbeta en larmövning för Norsam.
- Påbörja arbetet med samverkansövning stor olycka (flygolycka) som planeras genomföras 2010.

Mål för samhällets förmåga (§54)

Genom nedanstående insatser ska Länsstyrelsen ha förbättrat förmågan hos länets aktörer att påbörja och genomföra samordningsarbete vid en krissituation

Insatser:

- Fortsatt ledningsutveckling för Certus
- Utveckla förmågan att använda digital geografisk information för räddningstjänst och krishantering hos länets aktörer i krishanteringssystemet (Gis-resurs)
- Utarbeta en kravspecifikation för kommunikationsutrustning till Certus
- Regional lägesbildprojekt (Nymanprojektet)
- Fortsätta arbetet med samordnad planering för dammbrott i Ljungans och Indalsälvens vattensystem.
- Påbörja åtgärder enligt översvänningsförordningen

- Genomföra pilotprojekt Varning
- Utveckla regional samordningsfunktion för hantering av Farliga ämnen
- Fortsätta WIS-utbildning (webbaserat informationssystem) hos aktörer i länet
- Genomföra årligt möte med Gränsräddningsrådet
- Genomföra Regional övning Amalia på temat flygolycka
- Genomföra en RSK
- Driva SäksamZ
- Driva Krishanteringsrådet
- Driva Rakelprojektet
- Driva och/eller delta i andra nätverk för krishantering och räddningstjänst.
- Fastställa den regionala kriskommunikationsplanen

Projekt och uppdrag (§52)

Insatser:

- Påbörja arbetet med Interregprojekt GGI 2 (Gränsövergripande geografisk information)

Samhällsplanering (§52)

- Vara konsult till SABO i samhällsplaneringsfrågor

Övriga insatser

- Delta i/driva på fältarbeten (mastkontroller, avveckling av ledningsplatser m.m.)
- Fastställa styrdokument för informationssäkerheten
- Upprätta systemsäkerhetsplaner
- Upprätthålla signalskyddsverksamheten
- Komplettera signalskyddsorganisationen och komplettera utbildning.
- Upphandla och genomföra skogsbrandflyg
- Ärendehandläggning
- Genomföra säkerhetsskyddsanalys.

Nationella nätverk

- Vara representant i SOGO
- Delta i nationell plattform för naturolyckor

Nordsam

- Arbeta enligt överenskommelsen

Återrapporteringskrav och uppdrag Förvaltning

Sektorsövergripande uppgifter

Se B. **Sektorsövergripande uppgifter** samt *Övriga uppdrag och redovisningskrav*.

Livsmedelskontroll, djurskydd och allmänna veterinära frågor (Jordbruksdepartementet)**Livsmedelskontroll**

1. Länsstyrelserna ska redovisa följande uppgifter.

- En bedömning av effektivitet och ändamålsenlighet i livsmedelskontrollen i länet samt hur denna utvecklats jämfört med föregående år,
- på vilket sätt och i vilken utsträckning länsstyrelserna genom revisioner och andra insatser har bidragit till att kraven i förordning (EG) nr 882/2004 uppfylls,
- en bedömning av om kommunernas kontrollplaner uppfyller de krav som ställs för en likvärdig och effektiv kontroll,
- antal fortbildningstillfällen för livsmedelsinspektörer som länsstyrelsen medverkat i och antalet deltagare i utbildningarna, samt
- vilka mål som satts upp för kontrollen av livsmedel i primärproduktionen i länet och måluppfyllelsen för dessa. Vidare ska länsstyrelsen redovisa viktigare kontrollresultat och en analys av effekterna av kontrollen.

Uppgifterna ska redovisas till Livsmedelsverket senast den 1 februari 2011.

Ansvarig: Förvaltning/Veterinära funktionen
--

Djurskydd och allmänna veterinära frågor

2. Länsstyrelserna ska redovisa omfattningen av och använda metoder i tillsynen över djurhälsopersonalen samt en beskrivning av viktigare iakttagelser. Uppgifterna ska redovisas senast den 1 februari 2011 till Jordbruksverket.

Ansvarig: Förvaltning/Veterinära funktionen
--

3. Länsstyrelserna ska som en del av underlaget för arbetet med den nationella kontrollplanen enligt förordning (EG) nr 882/2002 redovisa följande uppgifter.

- Vilka mål som satts upp för djurskyddskontrollen i länet och måluppfyllelsen för dessa. Vidare ska en beskrivning av efterlevnaden av lagstiftningen bland företagen göras samt en redovisning och analys av viktigare åtgärder riktade mot kontrollobjekten samt hos

kontrollmyndigheterna i syfte att förbättra regelefterlevnaden och kontrollen. Länsstyrelserna ska även redovisa andra insatser som de gjort för att likrikta och effektivisera djurskyddskontrollen. Särskild rapportering ska utformas enligt beslut 2006/778/EG av den 17 december 1999 om krav för inspektion av anläggningar där djur hålls för animalieproduktion,

- vilka mål som satts upp för kontrollen av insamling och transport av animaliska biprodukter i länet och måluppfyllelsen för dessa. Vidare ska länsstyrelsen redovisa viktigare kontrollresultat och en analys av effekterna av kontrollen, samt
- vilka mål som satts upp för kontrollen av foder i primärproduktionen i länet och måluppfyllelsen för dessa. Vidare ska länsstyrelsen redovisa viktigare kontrollresultat och en analys av effekterna av kontrollen.

Uppdraget ska redovisas till Jordbruksverket senast den 1 februari 2011.

Ansvarig: Förvaltning/Veterinära funktionen
--

Redovisning av särskilda problem på smittskyddsområdet

4. Länsstyrelserna ska redovisa om det under 2010 uppstått några problem utöver de normalt förekommande på smittskyddsområdet samt om det förekommit några särskilda problem med salmonellasaneringar i de fall dessa varit delegerade till länsstyrelsen.

Uppdraget ska redovisas till Jordbruksverket senast den 1 februari 2011.

Ansvarig: Förvaltning/Veterinära funktionen
--

Regional krisberedskapsplanering

5. Länsstyrelserna ska redovisa hur arbetet med samordning av den regionala krisberedskapsplaneringen vid eventuella epizootiutbrott fortskrider. Redovisningen ska översiktligt beskriva de prioriteringar och åtgärder som genomförts under 2010 samt eventuella problem.

Uppdraget ska redovisas till Jordbruksverket senast den 1 februari 2011.

Ansvarig: Förvaltning/Veterinära funktionen
--

Kontroll av husdjur

6. Länsstyrelserna ska redovisa hur kontrollen bedrivits under 2010 enligt förordningen (2006:816) om kontroll av husdjur m.m. inklusive hälsokontrollprogram och avelskontroll samt lagen (2006:806) om provtagning på djur. Redovisningen ska beskriva vilka mål som satts upp för kontrollen samt analysera måluppfyllelsen för dessa.

Uppdraget ska redovisas till Jordbruksverket senast den 1 februari 2011.

Ansvarig: Förvaltning/Veterinära funktionen
--

Energi och klimat (Närings- och miljödepartementen)

Regionala klimat- och energistrategier

36. Länsstyrelserna ska redovisa:

- Insatser som genomförts för att strategiskt samordna och leda det regionala arbetet med att förverkliga den statliga politiken för energiomställning och minskad klimatpåverkan,
- insatser för att vidareutveckla och genomföra arbetet med regionala klimat- och energistrategier i samverkan med lokala och regionala aktörer, såsom exempelvis kommuner, landsting, kommunala samverkansorgan, regionala energikontor, privata och offentliga företag inom bl.a. fastighets-, transport-, energi- och avfallssektorn, högskolor, samt idéburna organisationer, i syfte att identifiera, planera och genomföra regionala insatser och åtgärder för att uppnå minskad klimatpåverkan och ökad energieffektivitet,
- hur och med vilka lokala och regionala aktörer samverkan skett för att vidareutveckla och genomföra arbetet med regionala klimat- och energistrategier,
- insatser för att verka för en ökad andel förnybar energi, särskilt avseende insatser för att uppnå planmässiga förutsättningar inom planeringsramen för vindkraft,
- insatser för att stödja näringslivets och kommunernas klimat- och energiarbete, samt
- framgångsfaktorer samt eventuella hinder och svårigheter för att arbeta sektorsövergripande med energi- och klimatfrågor.

Ansvarig: Förvaltning/Samhällsplanering och boende + Samhällsberedskap + Miljömål
(Arb grupp MEK)

37. Länsstyrelserna ska redovisa insatser och medelsanvändning med anledning av uppdraget att samordna det regionala klimatanpassningsarbetet.

Ansvarig: Förvaltning/Samhällsplanering och boende + Samhällsberedskap + Miljömål
(Arb grupp MEK)

Åtgärder i samband med elbrist

38. Länsstyrelserna ska genomföra de förberedelser som krävs för att under 2011 kunna initiera, samordna och leda planering av i vilken prioriteringsordning som begränsning eller avbrytande av överföring av el till elanvändare inom länet ska genomföras i händelse av förutsedd eller plötsligt uppkommen kortsiktig elbrist samt i samarbete med kommuner och berörda elnätsföretag fatta beslut om vilken prioriteringsordning som ska gälla.

Ansvarig: Förvaltning/ Samhällsberedskap

Hållbar samhällsplanering och boende (Finans- och Miljödepartementen)**Kommunal bostadsförsörjning**

39. Länsstyrelserna ska, utöver arbetet med den årliga bostadsmarknadsenkäten, göra en analys av situationen på bostadsmarknaden i länet. Länsstyrelserna ska även:

- Redovisa hur kommunerna lever upp till kraven enligt lagen (2000:1383) om kommunernas bostadsförsörjningsansvar,
- redogöra för hur länsstyrelsen lever upp till kravet i 2 § i den nämnda lagen, om att lämna kommunerna i länet råd, information och underlag för deras planering av bostadsförsörjningen, samt
- analysera och redovisa hur planeringen av bostadsförsörjningen samordnas inom kommunen, med andra kommuner och regionalt. Länsstyrelserna ska redovisa uppdraget senast den 15 juni 2010 till Boverket.

Ansvarig: Förvaltning/Samhällsplanering och boende

Utdelningar från allmännyttiga bostadsföretag

40. Länsstyrelserna ska redovisa en sammanställning över de uppgifter om utdelningar från allmännyttiga bostadsföretag som lämnats till länsstyrelsen i enlighet med 1 kap. lagen (2002:102) om allmännyttiga bostadsföretag samt andra former av ekonomiska överföringar mellan bolag och ägare/moderbolag. Länsstyrelserna ska också lämna en redogörelse för hur lämnad utdelning överensstämmer med bestämmelserna om högsta tillåtna utdelning, samt redovisa vilka allmännyttiga bostadsföretag som inte lämnat uppgifter om utdelning. Uppdraget ska redovisas till Boverket senast den 1 oktober 2010.

Ansvarig: Förvaltning/Samhällsplanering och boende

Fysisk samhällsplanering och bebyggelseutveckling

41. Ett aktuellt och samordnat underlag om hushållning med mark, vatten och den fysiska miljön i övrigt ska finnas tillgängligt och på ett samlat sätt användas i länsstyrelsernas verksamhet inom olika sakområden. Länsstyrelserna ska redovisa och bedöma:

- Hur det regionala perspektivet och inriktningen i de regionala utvecklingsprogrammen beaktas i kommunernas fysiska planering och hur mellankommunal samverkan främjas,
- hur kommunernas översiktsplaner utvecklas och hålls aktuell, kommer till användning i efterföljande beslut och beaktas i det regionala tillväxtarbetet,
- hur olika nationella mål och statliga intressen samordnas i länet och vilket genomslag detta får i kommunernas översiktsplanering, detaljplanering och vid planeringen för etablering av anläggningar som får stor påverkan på och betydelse för den enskilda kommunens, andra kommuners och länens utveckling,

- hur olika energi- och klimatpolitiska mål samordnas i länen och vilket genomslag det får i den fysiska planeringen, samt
- väsentliga initiativ och genomförda insatser inom ramen för planeringsstödet för vindkraft samt konstaterade förändringar i kommunernas översiktsplaner.

Redovisningen ska lämnas till Boverket senast den 30 november 2010. Formerna för länsstyrelsernas återrapportering ska bestämmas av Boverket och länsstyrelserna gemensamt.

Ansvarig: Förvaltning/Samhällsplanering och boende + Utveckling och samverkan
--

Uppsikt över plan- och byggnadsväsendet

42. Insatserna gällande tillämpningen av plan- och bygglagstiftningen, uppsikt och tillsyn. m.m. ska öka. Länsstyrelserna ska därmed i samverkan med Boverket lämna en särskild och samlad tillsyns- och uppsiktsrapport. Länsstyrelserna ska redovisa och bedöma:

- Hur deras uppgift att samordna och tillhandahålla underlag om nationella mål, riksintressen och övriga statliga intressen har utvecklats,
- hur de ökade insatserna avseende länsstyrelsernas tillsyn över tillämpningen av plan- och bygglagstiftningen har skett,
- hur länsstyrelserna förmedlat kunskap och stöd till kommunerna och berörda aktörer gällande plan- och bygglagstiftningen,
- hur tillämpningen av plan- och bygglagstiftningen har förbättrats hos länsstyrelser och kommuner,
- sitt arbete med tillsyn över hur kommunerna arbetat med kontroll och tillsyn,
- kommunernas arbete med sådana översiktsplaner som pekar ut områden för landsbygdsutveckling i strandnära lägen. Redovisningen ska bl.a. ange antal kommuner som utarbetat sådana översiktsplaner, antalet sådana översiktsplaner i form av nya heltäckande översiktsplaner respektive ändringar och tillägg till äldre översiktsplaner. Redovisningen kan också innehålla en redogörelse om samspelet mellan kommunerna och länsstyrelsen, samt
- särskilt belysa kommunernas arbete med detaljplaner som innehåller planbestämmelse om upphävande av strandskydd. Bland annat antal sådana planer, antalet tomter som berörs och länsstyrelserna ingripanden. Länsstyrelserna ska lämna underlag till Boverket senast den 30 november 2010. Formerna för länsstyrelsernas rapportering ska bestämmas av Boverket och länsstyrelserna gemensamt.

Ansvarig: Förvaltning/Samhällsplanering och boende

Kompetenssatsning för bättre tillämpning av Plan- och bygglagen

43. Med ändring av uppdraget i 2009 års regleringsbrev ska Boverket i samråd med länsstyrelserna samordna kompetensutveckling för att förbättra tillämpningen av plan- och bygglagstiftningen för länsstyrelser och andra statliga myndigheter. Länsstyrelserna ska

lämna underlag till en samlad redovisning av innehåll i och resultatet för hela satsningen under 2007–2010 till Boverket. Formerna ska bestämmas av länsstyrelserna och Boverket gemensamt.

Ansvarig: Förvaltning/Samhällsplanering och boende

Naturvård, miljö- och hälsoskydd (Miljödepartementet)

Tillsyn av artskydd

61. Länsstyrelserna ska senast den 5 mars 2011 till Naturvårdsverket, enligt verkets anvisningar, redovisa hur tillsynen över CITES-lagstiftningen, 8 § i Rådets förordning nr 338/97, bedrivs med stöd av 15-18 och 26 §§ artskyddsförordningen (2007:845). Rapporten ska innehålla en uppskattning av det totala antalet tillsynsobjekt och hur många objekt som varit föremål för tillsyn. Vidare ska rapporten beskriva hur rådets förordning efterlevs särskilt vad avser verksamheter där CITES-intyg krävs för de exemplar som förtecknats i bilaga A till rådets förordning.

Ansvarig: Förvaltning/Rättsfunktionen + Naturskydd + Naturförvaltning

Översyn av det utvidgade strandskyddet

65. Länsstyrelserna ska redovisa hur arbetet med översynen av det utvidgade strandskyddet fortlöper.

Ansvarig: Förvaltning/Samhällsplanering och boende

Statistik strandskydd

66. Länsstyrelsen ska löpande föra uppgifter om kommunernas och länsstyrelsens samtliga beslut om upphävande av och dispens från strandskyddet. Uppgifterna ska efter utgången av året kunna sammanställas i statistik som visar bl.a. hur många upphävanden och dispenser som har beslutats, fördelat på kommuner, samt vilket ändamål upphävandet haft eller för vilken åtgärd dispensen getts och vilket särskilt skäl som ligger till grund för beslutet. Länsstyrelsen ska även föra uppgifter om vilka kommunala beslut som överklagats eller som länsstyrelsen har beslutat att överpröva enligt 19 kap. 3 b § miljöbalken. Uppgifterna ska redovisas till Naturvårdsverket i enlighet med myndighetens anvisningar.

Ansvarig: Förvaltning/Samhällsplanering och boende

Skydd mot olyckor, krisberedskap och civilt förvar (Försvarsdepartementet)

67. För att förbättra uppföljningen av samhällets krisberedskap ska länsstyrelserna göra en översiktlig regional sammanställning, analys och värdering av de risk- och sårbarhetsanalyser och handlingsplaner som kommuner och landsting ska göra enligt lagen (2006:544) om kommuners och landstings åtgärder inför och vid extraordinära händelser i fredstid och höjd beredskap. Länsstyrelserna ska bedöma i vilken utsträckning enskilda kommuner och landsting analyserat och dokumenterat de extraordinära händelser som kan inträffa i freds-

tid, hur dessa händelser kan påverka kommunernas och landstingens verksamheter, samt vilken förmåga kommunerna och landstingen har att verka vid en sådan händelse.

Ansvarig: Förvaltning/Samhällsberedskap

68. Länsstyrelsernas tillsyn över kommunerna, inom ramen för området Skydd mot olyckor, ska bedöma och främja kommunernas förmåga att leva upp till de nationella målen samt de verksamhetsmål och de särskilda skyldigheter som framgår av lagen (2003:778) om skydd mot olyckor. Länsstyrelsernas tillsyn enligt lagen ska inriktas så att den kan samordnas med den uppföljning som ska ske av kommunernas uppgifter i samhällets krishanteringssystem enligt avtalet mellan staten och Sveriges Kommuner och Landsting. Länsstyrelserna ska redovisa en sammanfattande bedömning av kommunernas arbete enligt lagen om skydd mot olyckor.

Ansvarig: Förvaltning/Samhällsberedskap**Tillsyn av överförmyndare**

80. Länsstyrelserna ska redovisa i vilken omfattning de samarbetar i sin tillsynsverksamhet avseende överförmyndare och överförmyndarenämnder, t.ex. genom utbyte av erfarenheter och samråd vid utformande av tillsynsplaner och rekommendationer om utbildning för överförmyndare. Länsstyrelserna ska även redovisa på vilket sätt samarbetet skulle kunna vidareutvecklas. I uppdraget ingår även att redovisa sina erfarenheter av de ändringar i förmyndarskapsförordningen (2007:743) som trädde i kraft den 1 januari 2008 och den ändring i 19 kap. 17 § föräldrabalken som trädde i kraft den 1 januari 2009. Uppdraget syftar således till att följa upp vilka effekter regeringens prop. 2007/08:150 och nämnda ändringar i regelverket fått för länsstyrelsernas tillsynsverksamhet avseende överförmyndare och överförmyndarenämnder. Uppdraget ska redovisas till regeringen (Justitiedepartementet) senast den 30 juni 2010.

Ansvarig: Förvaltning/Rättsfunktionen**Organisationsstyrning****Radiokommunikationssystemet Rakel**

Länsstyrelserna ska, med nedan angivna undantag, var och en betala 100 000 kronor till Myndigheten för samhällsskydd och beredskap (MSB) som abonnemangsavgift för det gemensamma radiokommunikationssystemet Rakel. Länsstyrelsen i Västerbottens, Norrbottens, Jämtlands och Gotlands län ska var och en betala 50 000 kronor. Beloppet ska betalas efter fakturering från MSB.

Ansvarig: Förvaltning/Samhällsberedskap

Administration

Övergripande prioriteringar av verksamheten 2010

Mål

Avdelningen ska tillhandahålla en god och effektiv internadministrativ service och ett kvalificerat stöd till Länsstyrelsens avdelningar och ledning. Avdelningen ska också på ledningens uppdrag arbeta med utvecklingsfrågor inom verksamheten.

Förutom ordinarie och löpande arbete med stöd och service till avdelningar och ledning kommer avdelningen att prioritera vissa gemensamma och övergripande frågor aktuella för år 2010.

Åtgärder

- Medverka i länsstyrelsernas gemensamma utvecklingsarbete inom området administrativ samordning
- Samordna IT-frågor t ex behov/krav, rutiner och ansvarsfördelning för Länsstyrelsen gentemot Lst IT
- Samordna arbetet kring införandet av ärendehanteringssystemet Platina
- Införa ny lönesättningsmodell och budgetmodell
- Införa ny modell för verksamhetsplanering, styrning och uppföljning

Personal

Mål

Personalfunktionen ska medverka till att Länsstyrelsen kan erbjuda en attraktiv arbetsplats med en långsiktig och god personalförsörjning som kan attrahera, rekrytera, motivera och utveckla medarbetare för att uppnå myndighetens mål.

Åtgärder - Stärka chefer i ledar- och arbetsgivarrollen

- Samordna ledarutvecklingsinsatser
- Genomföra utbildningar kring arbetsgivarrollen
- Översyn av policydokument status och rutiner för uppföljning
- Revidering av policydokument; Rekrytering, Alkohol och drogpolicy, Krishantering, checklista för nyanställda
- Ta fram nya policydokument; Praktikanter, Distansarbete, handlingsplan likabehandling
- Samordna arbetet kring medarbetarundersökningen

Åtgärder - Kompetensförsörjning inkl lönesättning

- Omställningsarbete
- Utveckla lönesättningsmodell
- Genomföra partssammansatt lönekartläggning

Åtgärder - Övrigt

- Förbereda inför Samordnad Löneservice (SLS) (internt och genom stöd till verksamheten)

- Översyn av Arbetsordningen avseende ansvarsfördelning inom personalområdet
- Översyn av Intranätet under rubriken Personal
- Gemensamt reseavtal
- Övrig samordning utifrån länsrådsgrupp 7 prioriterade frågor inom personalområdet (f.n. arbetstidsavtal, avtal om föräldralön)

Ekonomi

Mål

Ekonomifunktionen ska svara för att ge en vid varje tidpunkt rättvisande ekonomisk information samt erbjuda ett effektivt och kvalificerat stöd för verksamhet och ledning.

Funktionen ska medverka till Länsstyrelsens övergripande mål att få en ekonomi i balans.

Åtgärder

- Förbereda övergången till den samordnade lönehanteringen
- Se till att de ekonomiskt ansvariga har möjlighet att följa och ha kontroll på ekonomin för de konton/projekt som man ansvarar för. För det krävs
 - a. Genomgång den nya ekonomimodellen
 - b. Genomgång av de centralt konstruerade frågorna och sökmodellerna
 - c. Lära de ekonomiansvariga att använda de frågor och sökmodeller som finns
 - d. Vid behov lägga upp lokalt anpassade frågor och sökmodeller
- Se till att de personalansvariga har motsvarande möjlighet att följa sin personal vad avser t.ex. tidredovisning och frånvaro
- Betala utlandsfakturor via Agresso
- Förbättra och komplettera informationsmaterial om ekonomifrågor som finns på Intranätet och den gemensamma EA-sidan
- Gå igenom manualer och den gemensamma EA-handboken för att komplettera med sådant som saknas i form av ekonomiska händelser och rutinbeskrivningar
- Fortsätta utveckla den elektroniska fakturahanteringen

Verksamhetscontroller

Mål

Verksamhetscontrollern ska medverka till att samordna och utveckla Länsstyrelsens processer och metoder för verksamhetsplanering och resultatuppföljning så att de blir effektiva redskap för ledningen i att styra och följa upp verksamheten utifrån uppsatta mål.

Åtgärder

- Samordna arbetet med utveckling av verksamhetsplanerings- och styrningsprocessen
- Fortsatt utvecklingsarbete vad gäller arbete med intern styrning och kontroll
- Samordna arbetet kring målsatta handläggningstider
- Medverka i arbetet kring införande av Platina utifrån Platinas möjligheter att effektivisera handläggningen

Miljöledning

Mål

Länsstyrelsens miljöledningsarbete ska utvecklas så att myndighetens direkta och indirekta miljöpåverkan hanteras på ett mer systematiskt sätt och bli en naturlig i det ordinarie arbetet.

Åtgärder

- Förbereda för redovisning av miljöledningsarbetet enligt nya anvisningar inför rapportering 2011 (avseende år 2010).
- Få miljöhänsynen mer integrerade i verksamhetsplanering för 2011
- Påbörja en översyn av arbetet med miljöledningssystem (ett långsiktigt arbete som innehåller miljöutredning, miljöpolicy, mål, nyckeltal, rutiner, ansvarsfördelning, verktyg).

Offentlighet och registerfrågor**Mål**

Centraldiariet och arkivet ska erbjuda en väl fungerande, serviceinriktad och rättssäker ärenderegistrering och arkivverksamhet, som ger god insyn i verksamheten.

Åtgärder

- Ta fram regler, riktlinjer och rutiner för en effektiv och rättssäker ärende- och dokumenthantering
- Centraldiariet och arkivet ska utöka sin samverkan och i ökad grad delta i varandras arbete
- Nyanställda handläggare ska i ett tidigt skede ges information om centraldiariets och arkivets verksamhet samt information om ansvars- och uppgiftsfördelning mellan handläggare och CD/Arkiv
- Kvartalsvis förse avdelningscheferna med bevakningslistor över öppna ärenden
- Delta i uppdrag för Förvaltningsrådets gallringsutredning för samtliga länsstyrelser
- Som platinasamordnare svara för utbildning, stöd och uppföljning i samband med införande av ärendehanteringssystemet Platina
- Fortsätta åtgärda de brister som finns i arkivhanteringen enligt Landsarkivets föreläggande

Intern service**Mål**

Funktionen ska medverka till att allmänhet och verksamhet får god service, ändamålsenliga lokaler och en god arbetsmiljö.

Åtgärder

- Ombyggnad för flytt av huvudentré, reception, växel och postrum före 1 april
- Omdisponering av lokalerna, omflyttning och anpassning till mindre lokalyta bl.a. vad avser lås- och larmsystem, elmätare m.fl. funktioner
- Uppgradering av telefonväxel och hänvisningssystem
- Identifiera "eltjuvar" och möjligheter att spara el- och energi
- Information om uppdaterad utrymningsplan, utbildning av utrymningsledare samt genomföra utrymningsövning

Återrapporteringskrav, uppdrag och organisationsstyrning Administrativa

Sektorsövergripande uppgifter

Se **B. Sektorsövergripande uppgifter** samt *Övriga uppdrag och redovisningskrav*.

Administrativ samordning

83. Länsstyrelsernas gemensamma utvecklingsprojekt syftar till att effektivisera och förenkla länsstyrelsernas administrativa stödfunktioner. Detta arbete ska fortsätta. Utvecklingen ska bära sina egna kostnader genom att effektiviseringspotentialer realiseras. Samtliga länsstyrelser ska medverka i och bidra med finansiering för de gemensamma utvecklingsprojekten. För att stärka det gemensamma utvecklingsarbetet avsätts 30 miljoner kronor inom anslaget 5:1. Medlen disponeras av Länsstyrelsen i Jönköpings län.

Utvecklade former för administrativ samordning mellan länsstyrelserna är etablerade för IT-verksamhet, ekonomiadministrativa rutiner och löneadministration. Konsolideringen av dessa verksamheter ska leda till att verksamheternas kostnader minskar. De förslag till nyckeltal som presenteras i länsstyrelsernas redovisning till regeringen (dnr Fi2009/7323) ska under 2010 användas för analys och uppföljning av effekterna av de gemensamma utvecklingsprojekt som är etablerade. Nyckeltalen ska utformas så att de möjliggör framtagande av kvantifierbara mål och jämförelser med andra myndigheter.

Länsstyrelserna ska redovisa hur det gemensamma utvecklingsarbetet bedrivits och vilka effekter som uppnåtts. För IT-verksamheten, EA-samordningen och löneadministrationen ska länsstyrelserna redovisa vilka åtgärder som vidtagits för att minska verksamheternas totala kostnader. Länsstyrelserna ska också redovisa en plan för det fortsatta arbetet. Planen ska omfatta såväl konsolidering av etablerade verksamheter som utveckling av samordning inom fler områden.

Länsstyrelsernas arbete inom e-förvaltning ska beakta den strategi för myndigheternas arbete med e-förvaltning som lämnats av Delegationen för E-förvaltning (SOU 2009:86). En flerårig handlingsplan för länsstyrelsernas arbete med e-förvaltning ska redovisas.

Redovisningen samordnas av Länsstyrelsen i Jönköpings län. Redovisning ska ske i en samlad rapport till regeringen (Finansdepartementet) senast den 15 november 2010.

Ansvarig för att lämna uppgifter: Administration

Redovisning av verksamhetskostnader m.m.

84. Länsstyrelserna ska redovisa verksamhetskostnader och årsarbetskrafter under 2008–2010 fördelade enligt länsstyrelsernas koder för verksamhets- och ärendestatistik (VÄS), på nivå två (VÄS 20, 21, osv.). Den andel av kostnaderna som finansieras från anslag 5:1 ska anges per verksamhetsområde. För 2010 ska även OH-kostnader redovisas per verksamhetsområde.

Verksamhetskostnaderna ska överensstämma med de som anges i resultaträkningen. Länsstyrelserna ska vidare redovisa kostnader för representation och lokaler. Redovisningen ska göras i en för länsstyrelserna enhetlig struktur. Redovisningens närmare utformning ges enligt anvisningar från Länsstyrelsen i Örebro län.

Ansvarig: Administration/Ekonomi

Ärendehandläggning

85. Länsstyrelsernas verksamhet ska kännetecknas av en enhetlig rättstillämpning, god service och information samt en snabb och korrekt handläggning. Länsstyrelserna ska redovisa de viktigaste insatserna som genomförts för att utveckla service, information och handläggning av ärenden. Därutöver ska Länsstyrelsen i Jämtlands län samordna en lägesrapport om länsstyrelsernas gemensamma utvecklingsarbete beträffande handläggningstider. Redovisningen ska ske till regeringen (Finansdepartementet) senast den 15 juni.

Ansvarig: Administration/Ekonomi + Rättsfunktionen + Service + Staben (lägesrapporten)

86. Enligt uppdrag i regleringsbrevet för 2009 (uppdrag nr 88 och 90) ska länsstyrelserna i respektive verksamhetsplan för 2010 ange mål för handläggningstider för ett urval av ärendegrupper. Målen för ärenden som handläggs via s.k. e-tjänster ska vara identiska för samtliga länsstyrelser. Urvalet av ärendegrupper har enligt uppdragen tagits fram av Länsstyrelsen i Hallands län och målen för handläggningstider för ärenden som handläggs via s.k. e-tjänster har fastställts av Länsstyrelsen i Västra Götalands län. Länsstyrelserna ska redovisa i vilken omfattning uppställda mål för handläggningstiderna har uppnåtts och orsaker till eventuella större avvikelser från dessa.

Ansvarig: Administration/Ekonomi + Rättsfunktionen + Service

87. Länsstyrelserna ska redovisa statistik avseende ärendehantering fördelade enligt länsstyrelsernas koder för verksamhets- och ärendestatistik (VÄS), motsvarande strukturen i tabell D i bilaga 3 i länsstyrelsernas regleringsbrev för budgetåret 2009. Redovisningen ska ske i en för länsstyrelserna enhetlig struktur. Redovisningens närmare utformning ges enligt anvisningar från Länsstyrelsen i Örebro län.

Ansvarig: Administration/Ekonomi + Service

Redovisning av prognoser

88. Länsstyrelserna ska redovisa prognoser för anslagsbelastningen avseende det under utgiftsområde 1 upptagna anslaget 5:1 Länsstyrelserna m.m. för 2010–2013 vid nedanstående prognostillfällen. Prognoserna ska lämnas i Hermes enligt instruktion från Ekonomistyrningsverket den 18 januari, den 25 februari, den 6 maj, den 29 juli och den 28 oktober. Prognoserna ska kommenteras både i förhållande till föregående prognostillfälle och i förhållande till budgeten.

Ansvarig: Administration/Ekonomi

Överföring av verksamheter till Transportstyrelsen

Med anledning av vad regeringen föreskriver och tidigare beslutat beträffande överföring av länsstyrelsernas uppgifter rörande körkort och yrkestrafik till Transportstyrelsen gäller följande. Överlåtelse av länsstyrelsernas tillgångar och skulder till Transportstyrelsen ska ske till bokfört värde enligt 5 kap. 5 och 8 §§ förordningen (2000:605) om årsredovisning och budgetunderlag. Kvarvarande avtal ska omförhandlas eller överföras. Tidpunkt för överlåtelse sker enligt överenskommelse mellan berörda myndigheter, dock senast den 31 december 2010. Detta omfattar också det per den 31 december 2009 ackumulerade över- eller underskott som uppstått i den till Transportstyrelsen överförda avgiftsfinansierade verksamheten. Balanserad semesterlöneskuld avseende överförd verksamhet som upparbetats under 2009 och som anslagsavräknats ska överföras av länsstyrelserna till Transportstyrelsen senast den 31 mars 2010. Transportstyrelsen ska lämna ersättning på 40 000 000 kronor för kostnader avseende omställning och avveckling av länsstyrelsernas verksamhet. Beloppet utbetalas till Länsstyrelsen i Stockholms län med en tolfedel per månad. Medlen utbetalas till övriga länsstyrelser i särskild ordning.

Ansvarig: Administration/Ekonomi

Överföring av verksamheter till Socialstyrelsen

Överlåtelser till Socialstyrelsen av tillgångar och skulder som kan hänföras till länsstyrelsernas tillsynsverksamhet av Socialtjänsten ska ske till bokfört värde enligt 5 kap. 5 och 8 §§ förordningen (2000:605) om årsredovisning och budgetunderlag. Balanserad semesterlöneskuld avseende ovanstående som upparbetats under 2009 och som anslagsavräknats ska utbetalas av länsstyrelserna till Socialstyrelsen senast den 31 mars 2010. Regeringens uppdrag den 24 april 2008 nr III:8 (dnr S2008/3958/ST) att öka antalet tillsynsinsatser samt utveckla tillsynen av missbruks- och beroendevården 2008–2010 ändras så att uppdraget från och med den 1 januari 2010 i sin helhet ska bedrivas av Socialstyrelsen. I och med att tillsynen övergår till Socialstyrelsen ska den dokumentation som tagits fram inom ramen för uppdraget överlämnas till styrelsen. Medel som inte har utnyttjats under den tid som länsstyrelserna haft uppdraget ska redovisas och betalas in till Kammarkollegiet (plusgiro 950655-1) under 2010, dock senast den 1 mars 2010. Bilagan till beslutet om fördelning av medel till länsstyrelserna upphävs samtidigt.

Ansvarig: Administration/Ekonomi

D. Handläggningstider

Av uppdrag 86 i Regleringsbrevet för 2010 framgår följande:

Enligt uppdrag i regleringsbrevet för 2009 (uppdrag nr 88 och 90) ska länsstyrelserna i respektive verksamhetsplan för 2010 ange mål för handläggningstider för ett urval av ärendegrupper. Målen för ärenden som handläggs via s.k. e-tjänster ska vara identiska för samtliga länsstyrelser. Urvalet av ärendegrupper har enligt uppdragen tagits fram av Länsstyrelsen i Hallands län och målen för handläggningstider för ärenden som handläggs via s.k. e-tjänster har fastställts av Länsstyrelsen i Västra Götalands län. Länsstyrelserna ska redovisa i vilken omfattning uppställda mål för handläggningstiderna har uppnåtts och orsaker till eventuella större avvikelser från dessa.

Avdelningarna har satt mål för handläggningstiderna enligt nedan. Noteras bör att under år 2010 och början på 2011 kommer, för ett flertal av ärendegrupperna, nya diarie- och handläggarstöd att införas. Resultatet av införandet av Platina och Miljöreda är svåra att förutse men förhoppningen är att detta inte ska leda till allt för stora störningar i handläggningen i initialskedet. Senare vid normaldrift förväntas viss effektivisering ske.

Målsättning för beslutande ärenden 2010 av följande ärendegrupper med tresiffrig VÄS-kod

VÄS kod	Ärende typ	Beskrivning	Dagar
202	Alla	Medborgarskap	11
204	Alla	Begravningsfrågor	15
205	Alla	Näringsrättsliga frågor	50
207	Alla	Lönegaranti	316
212	Alla	Bevakningsföretag m.m.	20
218	Alla	Jakt och viltvård	60
258	Alla	Trafikföreskrifter m.m.	53
282	Alla	Djurskydd	30
302	Alla	Företagsstöd	80
303	Alla	Regional projektverksamhet	100
343	Alla	Fysisk planering av vägar, järnvägar m.m.	30
402	Alla	Detaljplan, områdesbest, fastighetsplan	21
431	Alla	Fornminnen	90
433	Alla	Kyrkliga kulturminnen	160
521	Alla	Tillstånd och dispenser avs. naturskydd	60
523	Alla	Övrig prövning avseende naturskydd	45
525	Alla	Samråd enl. 12 kap. 6§ miljöbalken	35
555	Alla	Tillsyn av miljöfarlig verksamhet	84
562	Alla	Prövning av avfall och producentansvar	56
602	Alla	Stöd t landsbygdsutveckling exkl. k-utv.	60
606	Alla	Jordbruksfastigheter	21

Målsättning för beslutande ärenden 2010 av följande ärendegrupper med fyrsiffrig VÄS-kod

VÄS kod	Ärende typ	Beskrivning	Dagar
2012	alla	Efterträdarval	10
2111	alla	Anmälningar allmän kameraövervakning	10
2112	alla	Ansökningar allmän kameraövervakning	75
5510	alla	Samråd o beslut om betydande miljöpåverkan	84
5511	alla	Prövning vid miljöprövningsdelegationen	224

Målsättning för beslutade ärende av följande ärendegrupper styrda av ärendetyp:

VÄS kod	Ärende typ	Beskrivning	Dagar
alla	RÄTT	Rättidsprövningar	2
alla	ÖVERKL	Överklagade ärenden	95

Målsättning för ärenden som handläggs via e-tjänst

Gemensamt mål för handläggningstider för ärenden som handläggs via e-tjänst är:

VÄS kod		Dagar
206	Stiftelser	4
	- varav ändringsanmälan	7
	- varav nyregistrering	10
212	Bevakningsföretag	-
	- anmälan	1
	- ansökan	10



Länsstyrelsen Jämtlands län

Postadress: 831 86 Östersund
Besöksadress: Köpmangatan 21
Telefon: 063-14 60 00
jamtland@lansstyrelsen.se
www.lansstyrelsen.se/jamtland