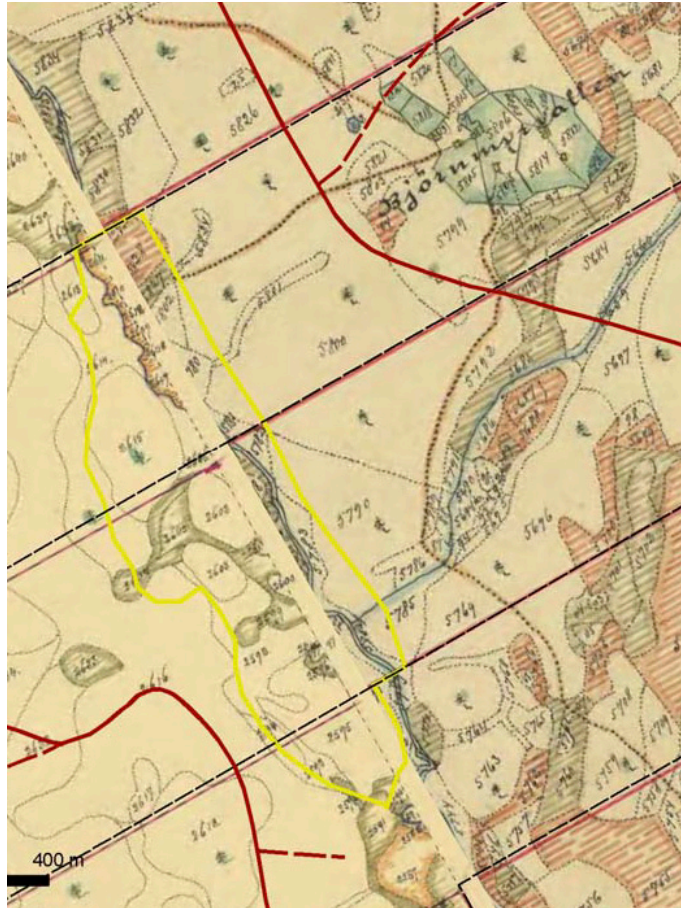


Rapport

Diarienummer
511-6471-10



Historisk markanvändningsanalys för Natura 2000-områden

Jämtlands län 2011



Länsstyrelsen
Jämtlands län

Omslagsbild
Foto: Marie Birkl.

Utgiven av
Länsstyrelsen Jämtlands län
Mars 2012

Beställningsadress
Länsstyrelsen Jämtlands län
831 86 Östersund
Telefon 063-14 60 00

Ansvarig
Per-Olof Eriksson

Text
Amanda Jönsson, Jamtli (2011-03-21)

Tryck
Länsstyrelsens tryckeri, Östersund 2012

Löpnummer
2012:9

Diarienummer
511-6471-10

Publikationen kan laddas ner från Länsstyrelsens hemsida
www.lansstyrelsen.se/jamtland

Förord

På uppdrag av Länsstyrelsen i Jämtlands län har Jamtli i februari/mars 2011 utfört en historisk markanvändningsanalys för 27 Natura 2000-områden i Jämtlands län.

Analysen har utgått från historiskt kartmaterial, framför allt laga skifteskartor, och har genomförts genom att ett digitalt kartöverlägg har upprättats för varje område. Utifrån de historiska kartorna med tillhörande kartakter ska markanvändningsanalysen ge svar på hur områdena har nyttjats historiskt sett.

Innehållsförteckning

Förord	3
Blomtorpet, Hara	6
Borgen, Hellmans hage.....	8
Brynndammen	10
Flakamyren	12
Frostviken, Härbergsdalen	16
Frostviken, Trångmon.....	17
Grånmyran.....	18
Holmvallen	20
Kälaslätten	22
Lövbergsängen, Sidsjö.....	24
Oppidala, Ramundberget.....	26
Ramundberget sydost 1 och 3.....	28
Salsån.....	30
Stor-Mittåkläppen	32
Storholmsjö.....	34
Storvålen, Lockne.....	36
Torvalla, Ängsmon västra.....	38
Tysjöarna.....	40
Tångeråsen, Backen	42
Tångeråsen, Vallarna.....	44
Vackermyren.....	46
Vallrubodarna.....	48
Vålådalen	50
Vålådalen, Bottenvallen	52
Väster-Dalsvallen.....	54
Västeråsen, Åsarna	56

Blomtorpet, Hara

KOMMUN Östersund	ÅRTAL 1836
SOCKEN Sunne	AKTNUMMER 23-SUN-56
TYP AV KARTA Laga skifte	LANTMÄTARE -
DATABAS Lantmäterimyndigheternas arkiv	

Historisk markanvändning

Blomtorpet ligger i den norra delen av Hara by, som är en avlång by längs med Storsjöns strand. Området som ingår i Natura 2000 ligger cirka 500 meter från sjön, i sydvästslutningen ned mot stranden. Inom området, som utgörs av hagmark, finns idag en byggnad. Fyra ytterligare byggnader ligger precis norr om gränsen och en av dessa är en timmerbyggnad, möjligen ett förrådshus, som har daterats till 1530-talet.

På laga skifteskartan från 1836 framgår att ett torp då låg inom området, precis söder om den norra fastighetsgränsen. Till torpet hörde fyra byggnader som stod nära varandra samt tre åkrar (numrerade 250 och 251 på kartan). Två av åkrarna ligger inom Natura-2000 området. På olika platser i kartakten benämns åkrarna som *torpåkern* (250), *soldatåkrarne* (250) och *lillåkern* (251). Den sista var en mycket liten åkerplätt, kanske en potatisåker.

I och utanför områdets södra del låg ytterligare ett torpställe, med två byggnader inom gränsen för Natura 2000-området. Även där kallas åkrarna (numrerade 256, 261 och 263) för *soldatåkrarna*. Med tanke på denna benämning är det möjligt att bägge torpen var soldattorp 1836, eller att de hade varit det tidigare.

Ingen av byggnaderna som är utritade på 1836 års karta står kvar på sin ursprungliga plats och det är möjligt att de har flyttats i samband med laga skiftet. Den timmerbyggnad från 1530-talet som idag står precis norr om områdesgränsen kan mycket väl ha hört till torpet. Vid det gamla torpstället finns en husgrund registrerad i fornminnesregistret (RAÄ Sunne 212). Detta kan mycket väl vara grunden från någon av de byggnader som är utritade på kartan.

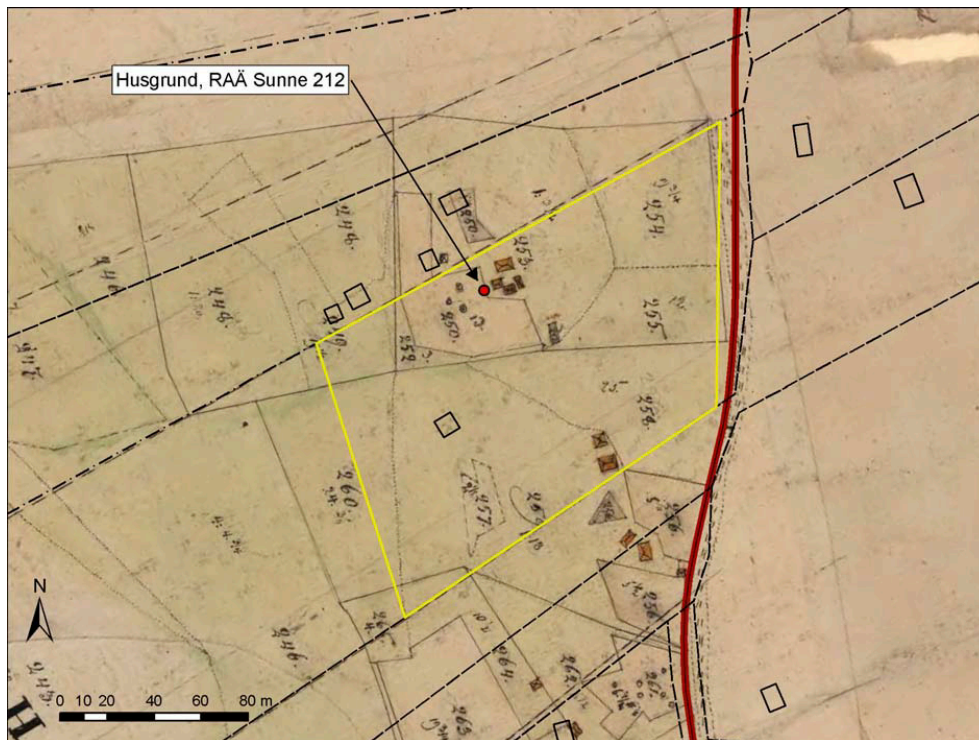
Hela Natura 2000-området har förmodligen varit relativt öppet under 1800-talet. Större delen av ytan listas under ängsmark i kartakten från 1836. Nummer 248, 249 samt 252-255 på kartan beskrivs som *Östersved*, men är listade under ängsmark. Det står alltså inte uttryckligen att någon av ytorna är en svedja, men det är möjligt att man använde en äldre rågsvedja som betesmark, alternativt att man svedjade för äng eller bete. Östersved kan också vara ett äldre namn som inte hade någon reell betydelse då kartan ritades.

Nummer 258-260 på kartan beskrivs som slått, vilket alltså utgör större delen av Natura 2000-området. En cirka 30x15 meter stor yta i områdets södra del, nummer 257 på kartan, beskrivs som *rista, slått*. Det skulle kunna betyda att ytan hade plöjts men inte användes som åker när kartan upprättades.

Sammanfattning

Större delen av Natura 2000-området vid Blomtorpet utgjordes 1836 av slätterängar, liggandes mellan två torpställen. Det norra av torpen låg inom området med flera byggnader och åkrar. Vid laga skiftet drogs en fastighetsgräns rakt genom torpstället och byggnaderna har därefter flyttats, men minst en husgrund finns kvar på platsen. Yterna runtomkring torpet kallas *Östersved* och utgjordes av ängsmark, möjligen rör det sig om äldre svedjor som nyttjades till bete och/eller slått.

Hela området var alltså öppet i mitten av 1800-talet, liksom det omgivande landskapet i slutningen ned mot Storsjön.



Utsnitt ur laga skifteskarta över Hara by från 1836 med moderna fastighetsgränser, vägar och byggnader utritade. Natura 2000-området är markerat med gult.

Borgen, Hellmans hage

KOMMUN

Berg

ÅRTAL

1849

SOCKEN

Oviken

AKTNUMMER

23-OVI-61

TYP AV KARTA

Laga skifte

LANTMÄTARE

-

DATABAS

Lantmäterimyndigheternas arkiv

Historisk markanvändning

Hellmans hage ligger i byn Borgen, cirka två kilometer norr om Myrviken. Landsvägen genom byn gick i mitten av 1800-talet längre västerut än idag, men gårdsläget cirka 300 meter väster om Natura 2000-området är detsamma och verkar ha varit det åtminstone sedan 1700-talet, sett till historiska kartor. Natura 2000-området, som idag består av både skog och öppen mark, gränsar mot ån Myrån, som rinner ut i Storsjön i Myrviken.

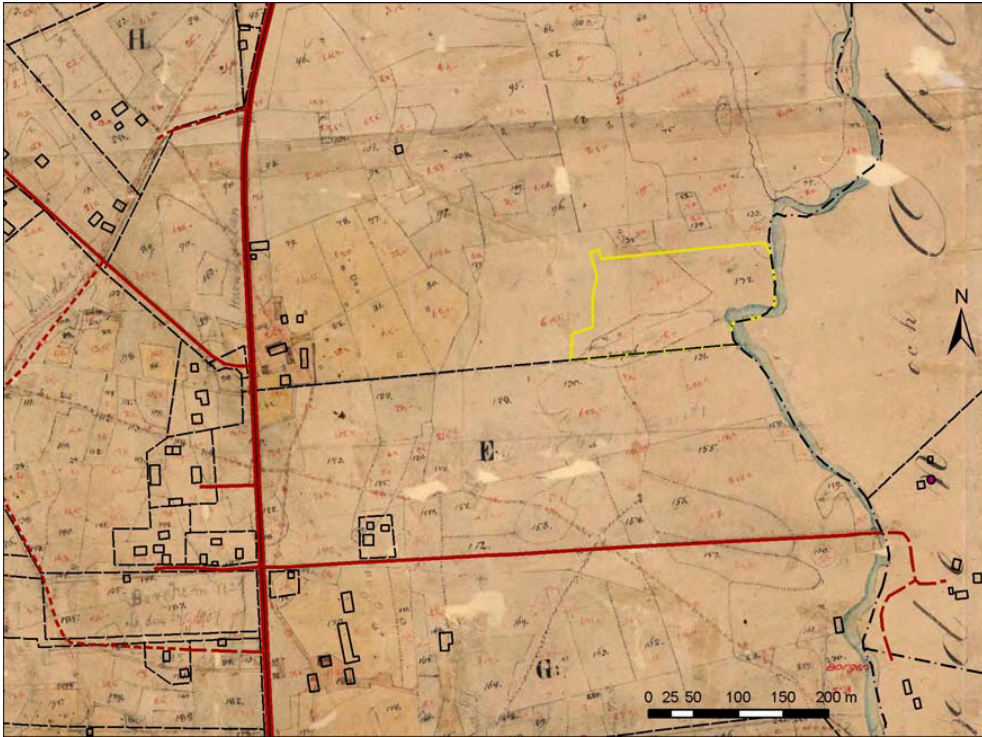
På laga skiftes-kartan från 1849 utgörs större delen av området, som benämns Hansgårdslägden i akten, av ängsmarker. I beskrivningen av dessa (numrerade 128, 131 och 132 på kartan) kallas markerna för *drolländiga*. Exakt vad detta betyder är oklart, men ordet drol brukar stå för ett litet område med sankmark. Det är därför möjligt att benämningen åsyftar att ängsmarkerna har sådana sankmarken områden. En *drolländig* äng kan ha haft ett annat värde än övriga ängsmarker, vilket skulle kunna vara en anledning att ta upp detta förhållande vid skiftet. Det finns inget på kartan som tyder på att området skulle ha varit dikat.

Strax söder om Natura 2000-området finns en yta (nummer 130 på kartan) som utgjordes av hårdvalls äng enligt akten. Det står ingenting om huruvida ängarna användes till slått eller bete då kartan upprättades.

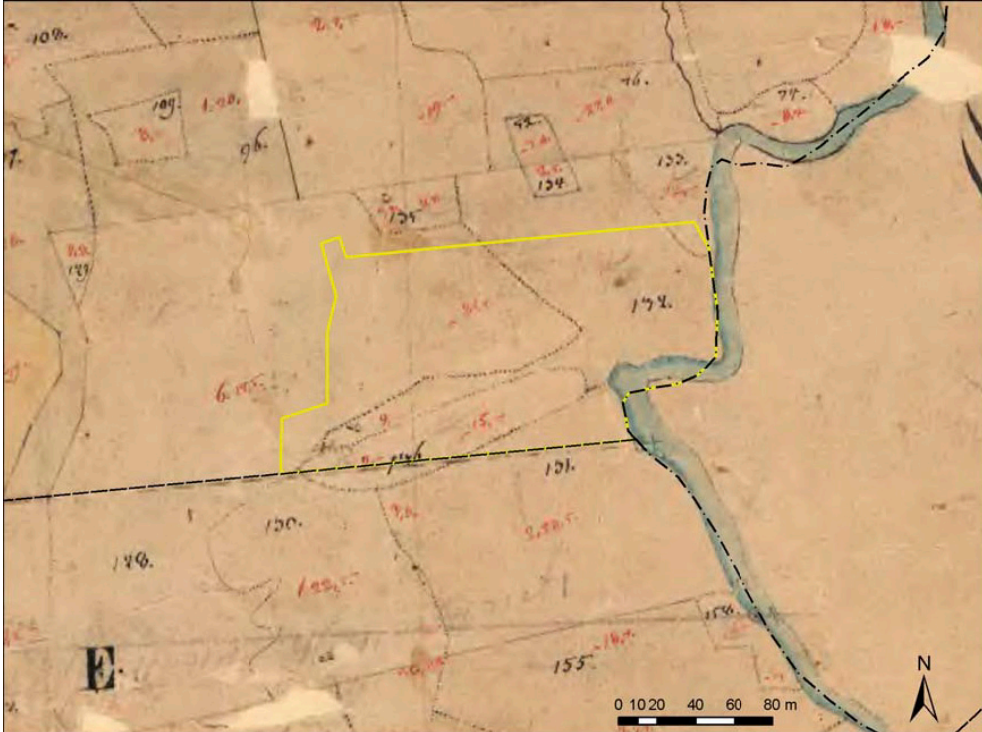
I och omkring Natura 2000-området finns också flera ytor som benämns *skogsholme i Hansgårdslägden* (numrerade 133-136 på kartan). Den största av dessa, nummer 136, ligger i den södra delen av området. Skogsområdena står i akten listade under byns samfälliga skogs- och betesmarker och kan alltså ha nyttjats för bete.

Sammanfattning

Natura 2000-området vid Hellmans hage i Borgen utgjordes då laga skifteskartan upprättades 1849 till största delen av ängsmarker, med inslag av skogsholmar. Området verkar inte ha varit dikat och markerna beskrivs i kartakten som *drolländiga*, vilket skulle kunna betyda att de var sankmark.



Utsnitt ur laga skifteskarta över Borgen från 1849 med moderna fastighetsgränser, vägar och byggnader utritade. Natura 2000-området är markerat med gult.



Närmare utsnitt ur samma karta.

Brynndammen

KOMMUN Härjedalen	ÅRTAL 1899
SOCKEN Vemdalen	AKTNUMMER Y58-6:1
TYP AV KARTA Laga skifte	LANTMÄTARE Florentine Johan Erik Behm
DATABAS Lantmäteristyrelsens arkiv	

Historisk markanvändning

Natura 2000-området vid Brynndammen ligger cirka nio kilometer norr om Vemdalen, i ett område som under 1800-talet i hög grad nyttjades för fäbodbruk och annat utmarksbruk. Närmaste bebyggelse har historiskt sett varit fäbodvallen Björnmyrvallen som ligger 300 meter nordväst om området. Genom Natura 2000-området rinner Brynnbäcken och strax söder därom ligger två dammar som har dämats upp i modern tid, möjligen i samband med flottning.

Den laga skifteskarta som har rektifierats kommer från Lantmäteristyrelsens arkiv och är en renritning av en karta som finns i Lantmäterimyndigheternas arkiv. I det förra arkivet står att kartans årtal är 1847, men detta stämmer inte, då det står på kartan att den upprättades 1882-1898. I Lantmäterimyndigheternas arkiv har den icke renritade kartan akt nummer 23-VEM-17 och det årtal som uppges är 1899.

Ingen del av Natura 2000-området beskrivs i akten till laga skifteskartan som slåttermark, äng eller slåttermyr. Beskrivningen i akten är i övrigt mycket utförlig och innehåller många olika benämningar på olika sorters skogs- och myrmarker. Inom Natura 2000-området finns bland annat mo, rismo, mosse, ristufvor, rödmosse och myr.

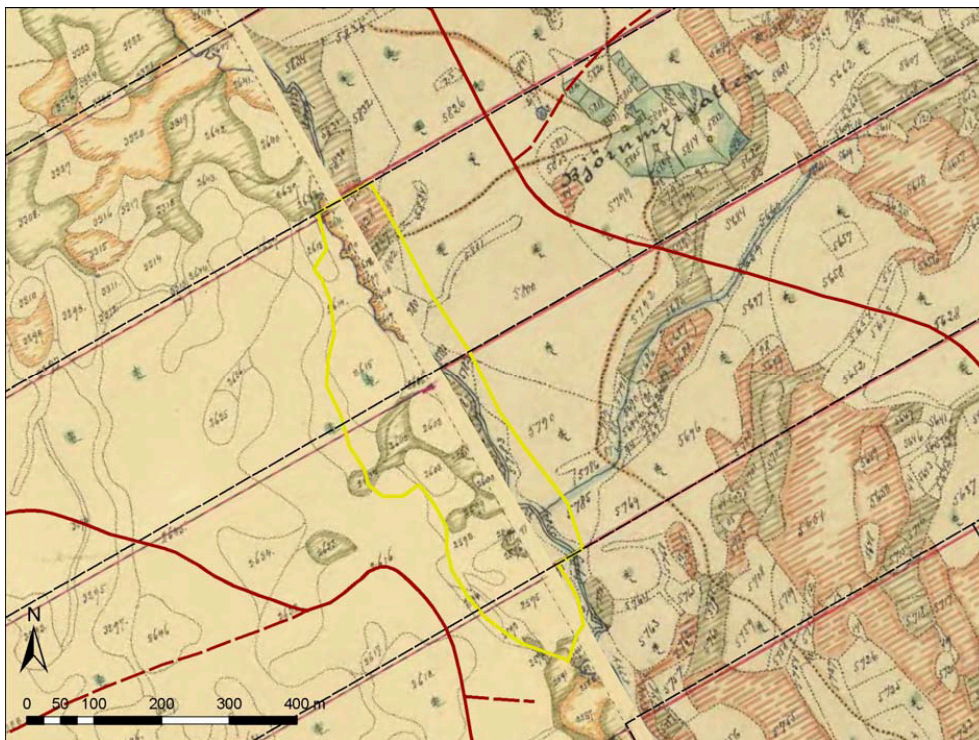
Några ytor, framför allt väster om Brynnbäcken, benämns som starr (numrerade 5777, 5830, 5831, 2587, 2595, 2596, 2601 samt 2609 på kartan) men det framgår inte om man nyttjade starren till foder 1899. Oavsett vilket fanns det ett värde i att notera att där växte starr, vilket möjliggjorde myrslätter.

Längs med Brynnbäckens östra sida finns flera mindre ytor som nyttjades för bete. Mellan området och Björnmyrvallen är en smal remsa utritad, med beteckningen *betesdal* (nummer 5801 på kartan). Kanske var området vid bäcken bättre lämpat för bete än skogen närmare vallen, som beskrivs som stenbundet moland i akten, och den så kallade betesdalen var någon form av fägata.

Sammanfattning

Natura 2000-området vid Brynndammen verkar inte ha nyttjats i någon större omfattning i slutet av 1800-talet, då laga skifteskartan upprättades.

Området bestod framför allt av myrar och skogsmark. Närheten till fäbodvallen Björnmyrvallen gör att området användes för bete, framför allt på den östra sidan om Brynnbäcken. Det är möjligt att myrslåtter förekom i områdets västra delar, där starr växte på flera mindre ytor, men detta nedtecknades i så fall inte vid laga skiftet.



Utsnitt ur laga skifteskarta över Vemdalen från 1899 med moderna fastighetsgränser och vägar utritade. Natura 2000-området är markerat med gult. Området ligger precis där två kartblad överlappar varandra, varför bägge bladen har rektifierats. Grön, streckad yta på kartan beskrivs som myr och röd/orange, streckad yta som rödmosse.

Flakamyren

KOMMUN Östersund	ÅRTAL 1833
SOCKEN Lit	AKTNUMMER 23-lit-100
TYP AV KARTA Laga skifte	LANTMÄTARE -
DATABAS Lantmäterimyndigheternas arkiv	

Historisk markanvändning

Flakamyren är ett omkring två och en halv gånger en kilometer stort myrområde som ligger på Långans västra sida, några kilometer norr om dess utlopp i Indalsälven vid Litsnäset. Närmaste bebyggelse har historiskt sett varit fäbodarna Olanderbodarna, samt en kvarn vid Klöstafallet i Långan – bägge med tidigaste belägg i mitten av 1700-talet.

I närområdet finns ett stort antal fångstgropssystem och ensamliggande fångstgropar, vilket vittnar om ett omfattande utmarksbruk med jakt under medeltid och historisk tid.

På en karta över området från 1765 (Lantmäterimyndigheternas arkiv, akt 23-lit-16) är i stort sett hela Flakamyren och Orrflon, som den norra delen av området kallas, utritade som slåttermarker och i vissa fall som sved eller bränna.

1833 skiftades Näsets bys utägor mellan tre bönder i byn, uppdelade i A, B och C. En del av Flakamyren tillhörde också majorsbostället i Söre och byamännen i Klösta, som hade samfällt slåtter där. På laga skifteskartan är skogsslåttern på Flakamyren markerad som gröna ytor. Det rör sig om relativt stora ytor som nyttjades, säkert i olika stor omfattning. Några ytor beskrivs i kartakten som hässjeslätter (nummer 1 på majorsboställets mark och 119-121 samt 177 på A), medan andra har naturnamn som Norra och södra Orrflon, Stormyran med mera. En yta (nummer 173 på B) kallas *dikslåtten*, vilket skulle kunna syfta på att området var dikat.

Det är något oklart om den norra delen av Natura 2000-området nyttjades för slått då kartan upprättades. Området kallades *Urfjället* och inga av ytorna är målade gröna, men de står uppräknade i akten under rubriken slåtter. Nummer 5 på kartan beskrivs otydligt, men kallas *ängarne*, det skulle alltså kunna röra sig om äng, även om läget, längst bort från byn, kanske talar mot detta.

Ytorna mellan slåttermarkerna inom Flakamyren beskrivs i kartakten som skogsholmar, backar, myrar med mera. Flera ytor nyttjades för bete, varav några (nummerade 41 och 50 på B, 56 och 53 på A & B, 39 på majorsbostället och 91 på C) kallas *betesmark*, medan andra ytor kan beskrivas som t.ex. *stenbärig mark*,

litet bete eller *gles tallskog*, *något bete*. Fäboden Olanderbodarna i områdets norra del har legat på samma plats åtminstone sedan 1765 då den ritades ut på en karta.

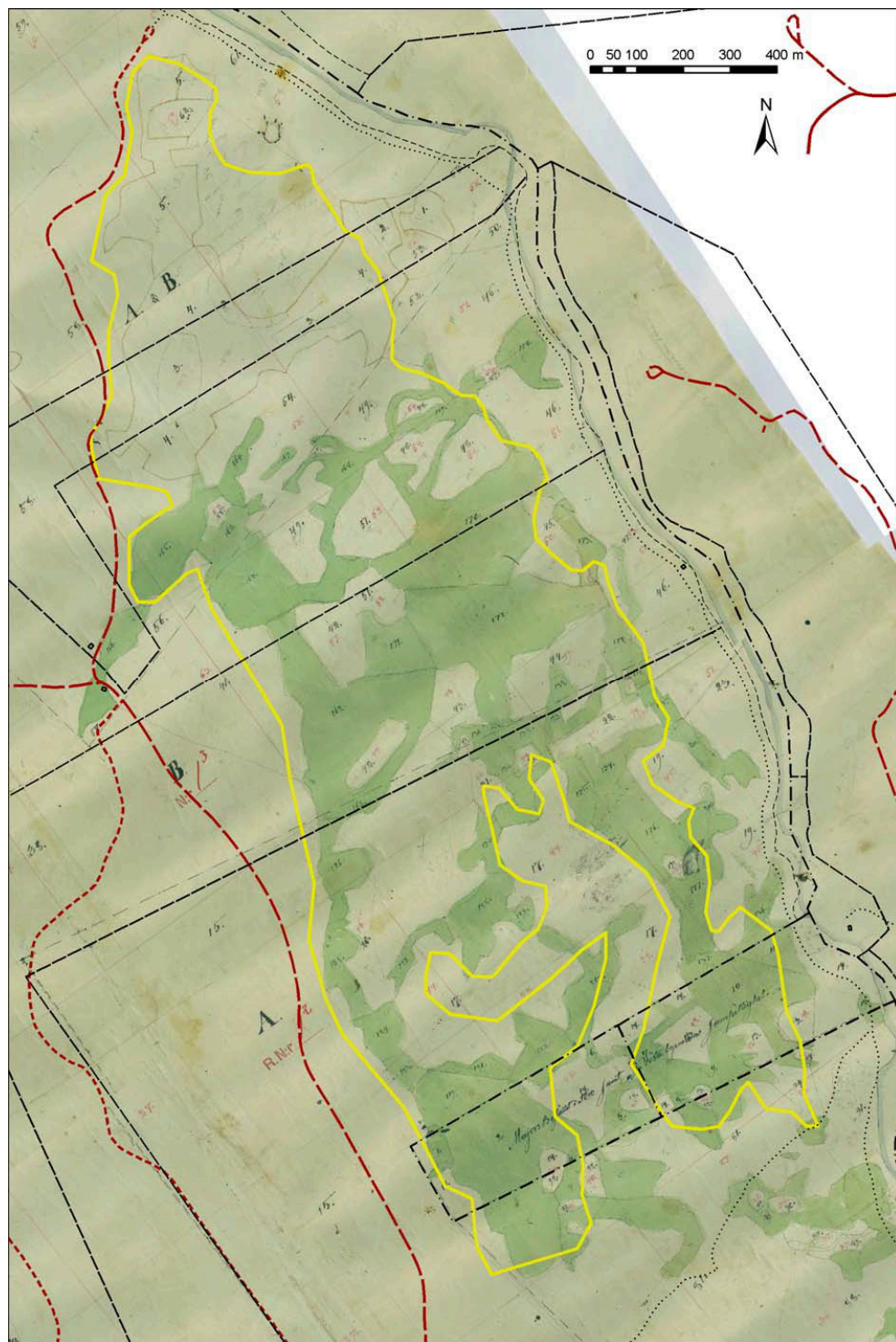
På laga skifteskartan från 1833 finns ytterligare några ytor som kan ha varit fäbodar, även om det skulle behövas ett besök på platsen för att klargöra detta. Det rör sig om två ytor på majorsbostället och Klösta byamäns ägor, nummer 8 som kallas *af Bovallen* och nummer 12 som kallas *af Qvarnvallen*.

I fornminnesregistret finns flera husgrunder registrerade i Flakamyrens utkanter, några av dessa har identifierats som ladugrunder. Säkert har ett flertal slätterlador legat i området.

Fornminnesregistret innehåller i just detta område en relativt stor andel lämningar som inte skulle ha registrerats, eller fått en annan beteckning, vid en modern inventering (det inventerades senast 1977), varför det får ses som något otillförlitligt. En ny inventering i området skulle förmodligen leda både till att nya lämningar, såsom ladugrunder, skulle upptäckas och att gamla lämningar skulle strykas ur registret (t. ex. flera timmeravlägg längs Lången).

Sammanfattning

Flakamyren nyttjades i hög grad från 1700-talets mitt och framåt, förmodligen även tidigare, till både myrslätter och skogsbete, i anslutning till fäboden Olanderbodarna. I äldre tider användes området också för jakt med fångstgrop, något som troligen blev mindre aktuellt då man började ha bete i skogsmarkerna, kanske på 1600-talet.



Utsnitt ur laga skifteskarta över Näset bys utägor från 1833 med moderna fastighetsgränser, vägar och hus utritade. Natura 2000-området är markerat med gult. De gröna ytorna på kartan är slåttermarker.

Frostviken, Härbergsdalen

KOMMUN
Strömsund

ÅRTAL

SOCKEN
Frostviken

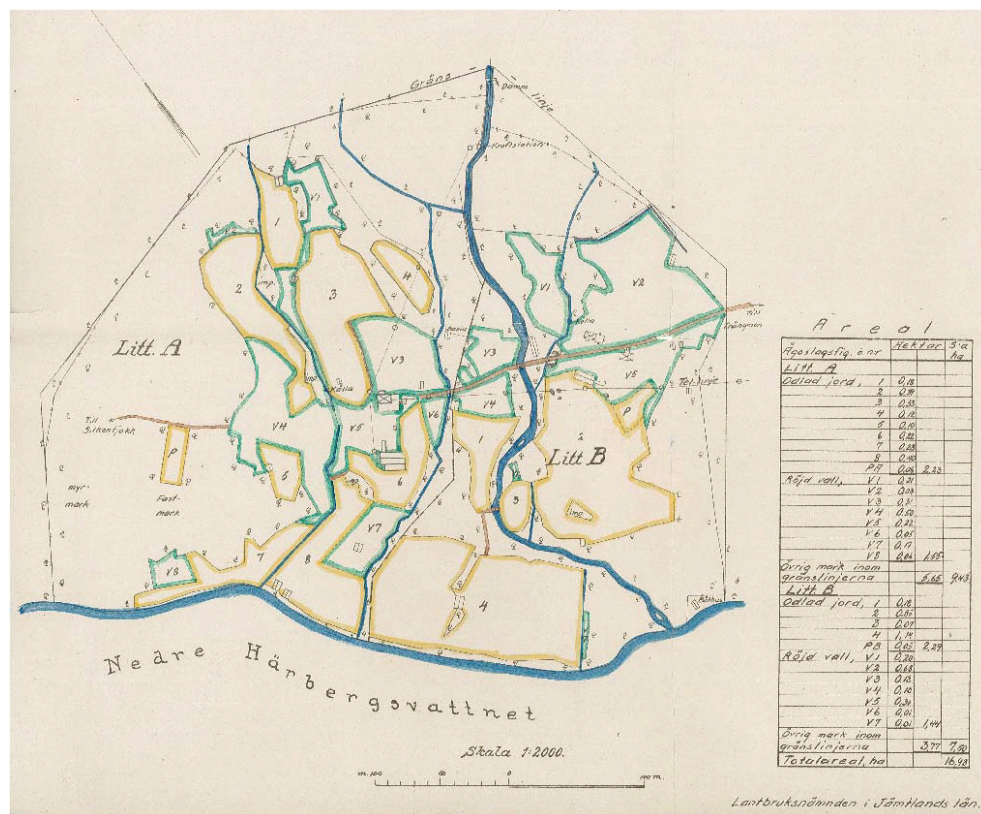
AKTNUMMER

TYP AV KARTA

LANTMÄTARE

DATABAS

Det finns ingen historisk karta med markanvändningsuppgifter över området i Lantmäteriets digitala arkiv.



Lantbruksnämnden, som förvaldade renbetesfjällen där Härbergsdalen ingick, gjorde en karta över området år 1950. I stort sett hela Natura 2000-området var öppen mark 1950 och att det faktiskt till största delen utgjordes av odlad jord (gula ytor på kartan). De gröna ytorna är röjd vall.

Frostviken, Trångmon

KOMMUN

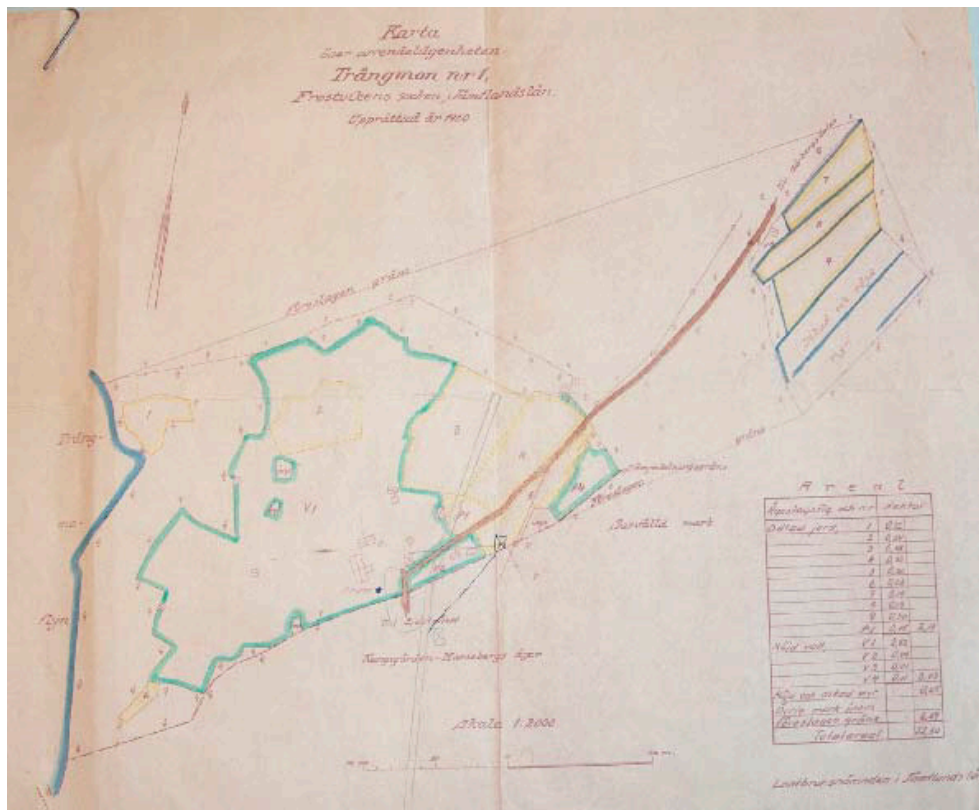
Strömsund

ÅRTAL
SOCKEN

Frostviken

AKTNUMMER
TYP AV KARTA
LANTMÄTARE
DATABAS

Det finns ingen historisk karta med markanvändningsuppgifter över området i Lantmäteriets digitala arkiv.



Lantbruksnämnden, som förvaltade renbetesfjällen där Trångmon ingick, gjorde en karta över området år 1950. När kartan gjordes 1950 så ägde Kungsgården Marieberg halva fastigheten så bara halva gården finns med. Kanske finns någon karta över andra halvan i något arkiv hos SCA.

Grånmyran

KOMMUN Ragunda	ÅRTAL 1893
SOCKEN Ragunda	AKTNUMMER 23-rag-144
TYP AV KARTA Laga skifte	LANTMÄTARE -
DATABAS Lantmäterimyndigheternas arkiv	

Historisk markanvändning

Grånmyran ligger vid Högberget utanför Hammarstrand, omkring fyra kilometer väster om samhället, och har historiskt sett tillhört byns utägor. Cirka en kilometer sydväst om Natura 2000-området ligger fäbodvallen Högbergebodarna och en kilometer söder om området den något större fäboden Kullsta-Gammelbodarna, tillhörande Kullsta by.

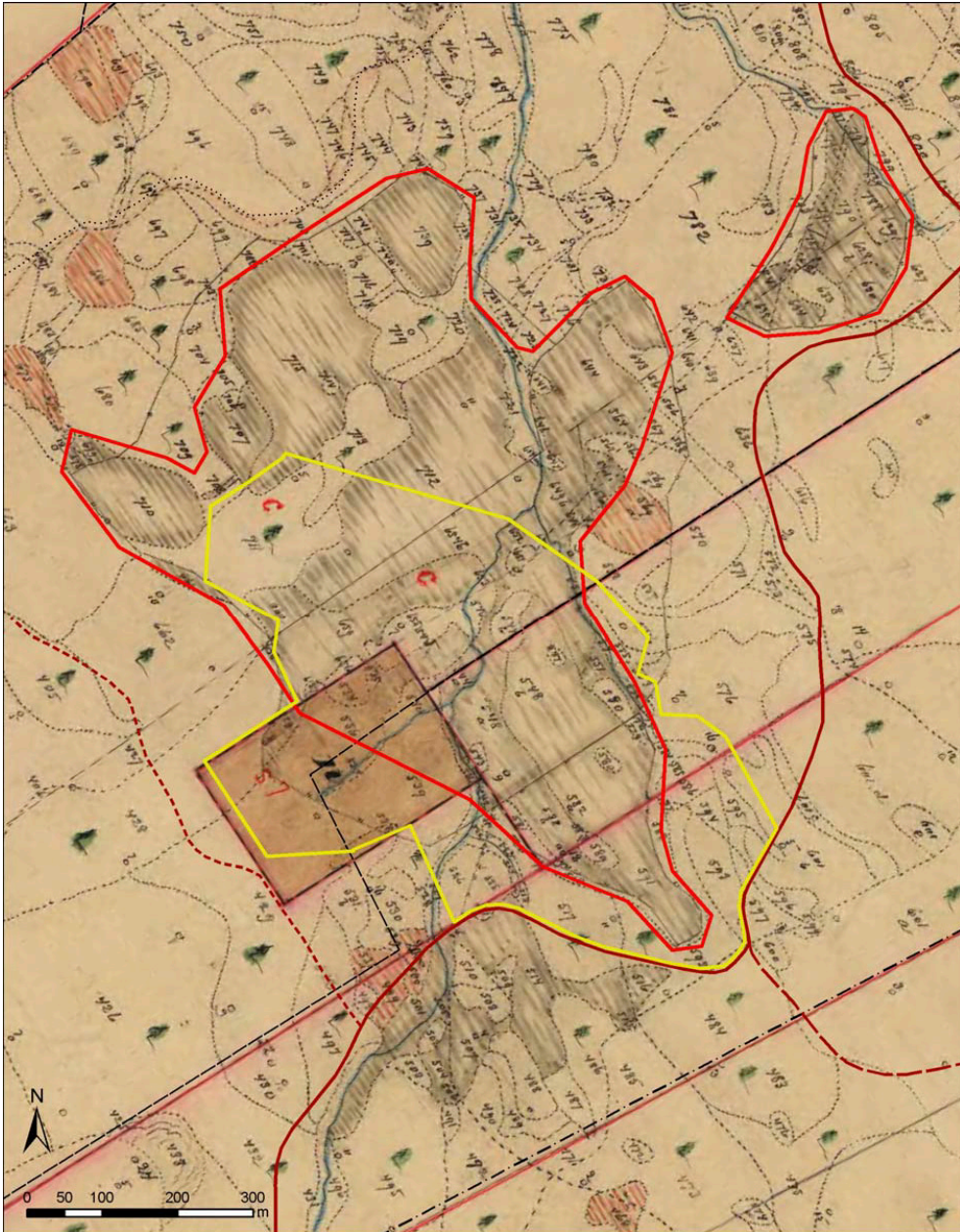
Laga skifteskartan över området från 1893 visar att byns utmarker nyttjades i hög grad till slätter och bete. Grånmyran är ett av de större myrområdena och så gott som hela myren slåttades. Inom Natura 2000-området finns också betesmarker intill slättermyrarna (t. ex. numrerade 518-519, 527-528, 545-546 på kartan).

På medföljande karta har de ytor som nyttjades för slätter inringats med rött och området är större än det nu aktuella Natura 2000-området. Det finns även ytterligare ett, närliggande myrområde som användes för slätter och bete, omkring 400 meter nordväst om Natura 2000-området. I mitten av detta område finns en liten yta som beskrivs i akten som *odling* (nummer 786-787 på kartan). Vad som menas med odling specificeras inte. En intilliggande yta beskrivs som *betessvedja* (nummer 627 på kartan), vilket inte förekommer någon annanstans.

På kartan är en utritad fyrkant som är brunfärgad och markerad med bokstaven n. Någon referens till denna fyrkant har dock inte kunnat återfinnas i kartakten, även om de numrerade ytorna finns med. Liknande färgade ytor brukar ibland markera en allmänning. Området utgjordes enligt kartan framför allt av käl och skogsmark, men kanske fanns 1893 planer på att använda markerna vidare.

Sammanfattning

Grånmyran var i slutet av 1800-talet del i ett extensivt utmarksbruk i Hammarstrand. I området förekom både bete och myrslätter, på en yta som var omkring 1000x500 meter stor. Det nu aktuella Natura 2000-området upptar en del av detta område.



Utsnitt ur laga skifteskarta över Hammaren från 1893 med moderna fastighetsgränser och vägar utritade. Natura 2000-området är markerat med gult. Det rödmarkerade området visar ytor som nyttjades för slätter då kartan upprättades. Grågrön, streckad yta på kartan beskrivs som myr och röd, streckad yta som rödmosse.

Holmvallen

KOMMUN Härjedalen	ÅRTAL 1819
SOCKEN Tännäs	AKTNUMMER 23-tän-9
TYP AV KARTA "Concept Charta"	LANTMÄTARE -
DATABAS Lantmäterimyndigheternas arkiv	

Historisk markanvändning

Holmvallen ligger på omkring 800 meter över havet i Härjedalens fjällvärld, cirka 6 kilometer nordväst om Ramundberget. Detta område är känt för sitt omfattande fåbodbruk och inom en radie av tre kilometer från Holmvallen finns ytterligare ett tiotal fåboddar. Natura 2000-området utgörs av den öppna yta som idag finns vid fåbodvallen, runtomkring är gles skog och myrar.

Det finns ingen laga skifteskarta över området, men en "Concept Charta" över Ljusnedals bruks kronoallmäning upprättades 1819. På den finns Holmvallen utritad (nummer 380-385 på kartan), med nästan exakt samma utbredning som idag. Tyvärr finns ingen ytterligare information nedtecknad i akten förutom namnet Holmvallen. Det verkar sannolikt att vallen har brukats i ungefär lika hög grad från början av 1800-talet och framåt, med tanke på att utbredningen är densamma. I utkanten av området finns en lämning registrerad i fornminnesregistret, en 5x3 meter stor husgrund med RAÄ-nummer Tännäs 539:1. Huset har med största sannolikhet varit en del i fåbodvallens bebyggelse, kanske som stall eller ladugård.

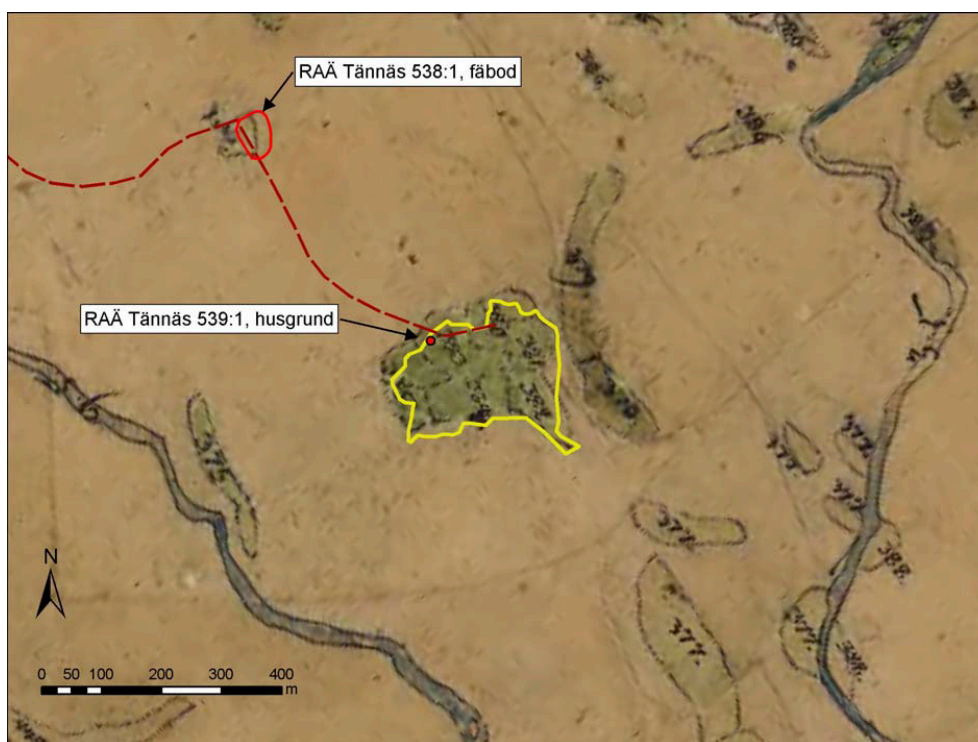
I närområdet kring Holmvallen finns ett flertal myrar utritade på kartan från 1819 (t. ex. nummer 375 och 377-379 på kartan). Det står inte i kartakten hur myrarna nyttjades, men det faktum att de är uppmätta och utritade betyder att man tillskrev dem ett värde och det är inte osannolikt att de användes till slätter.

Bara 400 meter nordväst om Holmvallen ligger ytterligare en fåbodvall, kallad Jörnsvallen, som är registrerad i fornminnesregistret med RAÄ-nummer Tännäs 539:1. Där finns idag en kulturpåverkad markyta men inga husgrunder. På kartan från 1819 är ytan utritad och grönfärgad, men siffran är tyvärr oläslig, varför det inte går att avgöra om och hur vallen nyttjades då.

Sammanfattning

I början av 1800-talet hade fäbodvallen Holmvallen ungefär samma utbredning som den har idag. Exakt hur detta område nyttjades framgår tyvärr inte av kartan.

I närområdet finns flera myrar som kan ha nyttjats för slåtter, även om detta är oklart. Oavsett vilket påverkade såklart det omfattande fäbodbruket och betet i detta område landskapet och kanske är detta den största miljöskillnaden på platsen mellan då och nu.



Utsnitt ur karta över Ljusnedals bruks kronoallmanning från 1819, med moderna vägar utritade. Natura 2000-området är markerat med gult och lämningar med rött.

Kälaslåtten

KOMMUN Strömsund	ÅRTAL 1852, 1873
SOCKEN Gåxsjö	AKTNUMMER 23-gåx-24, 23-gåx-32
TYP AV KARTA Laga skifte	LANTMÄTARE -
DATABAS Lantmäterimyndigheternas arkiv	

Historisk markanvändning

Natura 2000-området Kälaslåtten ligger inom två byars utmarker, Raftsjöhöjden och Gåxsjö, varför två laga skifteskartor omfattas av analysen. Området är idag ett naturreservat som är beläget cirka två kilometer norr om Raftsjöhöjdens by och sex kilometer sydväst om byn Gåxsjö. Byn Klumpen, som ligger närmast området, har haft sina utmarker på annat håll. Närmast belägna bebyggelse är fåbodarna Bingabodarna, cirka 350 meter västsydväst om områdesgränsen, Mobodarna, cirka en kilometer sydöst om området, samt Kälabodarna, cirka en kilometer nordöst om området. Hela närområdet har därmed varit påverkat av bete.

Den norra delen av Natura 2000-området hör till Gåxsjö by och utgör den större delen av ytan. Enligt laga skifteskartan över byns utmarker från 1852 nyttjades stora delar av området till myrslätter. Av de större områdena med slätter kan nämnas som exempel nummer 1184 och 1184 på kartan, vilka båda är betecknade Kälaslåtten. Dessa områden ligger strax väster om Natura 2000-områdets mitt. I övrigt finns mindre områden som nyttjas till bete. Öster om de i det närmaste sammanhängande slätter- och betesmarkerna är ett större parti med skogsmark.

Skogsstyrelsens inventeringsprojekt Skog och Historia har registrerat två lämningar i området. I den nordvästra delen, på en yta som betecknas som floland i kartakten (nummer 1133 på kartan), är en ruin av en torvströlada registrerad. Detta tyder på att myren har fungerat som torvtäkt, men troligen efter det att laga skifteskartan upprättades. I Natura 2000-områdets östra del är en husgrund efter ett stall registrerat i fornminnesregistret. Förmodligen hör stallet samman med skogsbruk i området. Områdets södra del, som hör till byn Raftsjöhöjden, har brukats på liknande sätt som den norra delen, det vill säga till myrslätter och bete. Laga skifteskartan från 1873 beskriver t. ex. nummer 2746 på kartan som *Stormyra, starr*. Noterbart är att en husgrund efter en starrslätterlada är registrerad i detta område.

Sammanfattning

Då laga skifte genomfördes inom Natura 2000-området vid Kälaslåtten utgjordes stora delar av området som myrslättermarker. Även bete förekom i området. Ytterligare spår efter hur området nyttjades är de lämningar efter dels en slätterlada och dels en torvströlada som ligger i dess västra delar.



Utsnitt ur laga skifteskartor över Holmsjö by från 1852 och 1873, med moderna vägar och fastighetsgränser. Natura 2000-området är markerat med gult. De blå prickarna är lämningar som registrerats inom Skogsstyrelsens inventeringsprojekt Skog och Historia. Röda prickar markerar lämningar som registrerats i fornminnesregistret.

Lövbergsängen, Sidsjö

KOMMUN Bräcke	ÅRTAL 1891
SOCKEN Bodsjö	AKTNUMMER 23-bod-55
TYP AV KARTA Laga skifte, avsöndring	LANTMÄTARE -
DATABAS Lantmäterimyndigheternas arkiv	

Historisk markanvändning

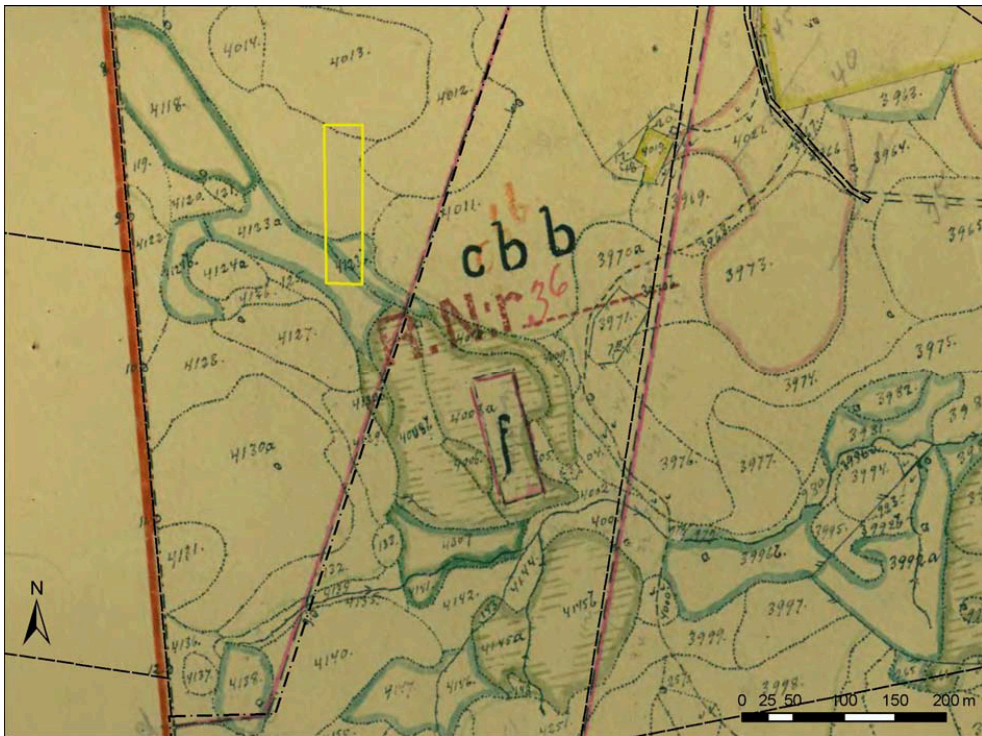
Natura 2000-området vid Lövbergsängen ligger någon kilometer utanför Sidsjö by, sydväst om Sidsjöns västra ände. Närmaste bebyggelse är en gård strax öster om Lövberget och en fäbodvall kallad Andersbodarna, som ligger cirka 300 meter från området. I markanvändningsanalysen har också närområdet beaktats, förutom det utritade Natura 2000-området som idag utgörs av en kraftledningsgata.

Laga skifte genomfördes i Sidsjö by 1891. Natura 2000-området bestod då till största delen av skogsmark, förutom en del i söder som bestod av äng. Ungefär 100 meter åt sydöst ligger ett område kallat *Lamyra* (numrerade 4008 och 4010 på kartan, streckade med grönt), som användes för slätter.

Från slättermyren och mot nordväst gick ett cirka 400 meter långt stråk med ängsmarker (nummer 4123a+b, 4124b samt 4118, målade med blågrön färg). En av dessa ytor beskrivs som hårdvalls äng (nummer 4123b) och de övriga som äng. Även öster om Lamyran finns ytterligare slättermarker, både ängar och slättermyrar.

Sammanfattning

Endast en liten del av det förbestämde Natura 2000-området nyttjades för slätter då laga skifte genomfördes 1891. Slätter förekom dock strax söder om området, på en myr som kallas Lamyran samt längs ett stråk med ängsmarker som delvis berör den södra delen av området.



Utsnitt ur laga skifteskarta över Sidsjö by från 1891, med moderna fastighetsgränser utritade. Natura 2000-området är markerat med gult.

Oppidala, Ramundberget

KOMMUN Härjedalen	ÅRTAL 1819
SOCKEN Tännäs	AKTNUMMER 23-tän-9
TYP AV KARTA "Concept Charta"	LANTMÄTARE -
DATABAS Lantmäterimyndigheternas arkiv	

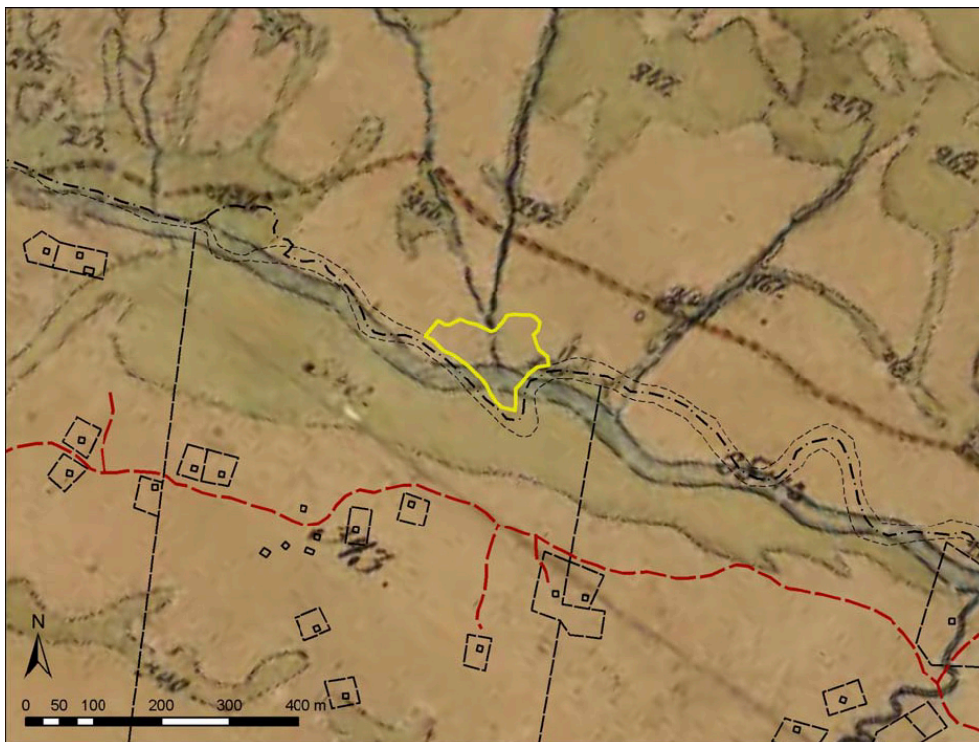
Historisk markanvändning

Natura 2000-området Oppidala ligger vid Ljusnan omkring tre kilometer nordväst om Ramundberget, vid fäbodvallen Slättansvallen men på älvens norra sida. Ljusnans dalgång har i dessa områden haft en fast bebyggelse sedan yngre järnålder eller medeltid, vilket i det här området visar sig bl.a. av att flera gravhögar ligger cirka en kilometer nordöst om Natura 2000-området. Det finns även kåtatomter i närområdet.

Det finns ingen laga skifteskarta över området, men en så kallad "Concept Charta" över Ljusnedals bruks kronoallmanning upprättades 1819 och denna har använts i analysen. Kartan är i det här området något svår att rektifiera, då Ljusnan och dess tillflöden antingen har ändrat lopp sedan kartan upprättades, alternativt att lantmätaren inte var så noggrann med att rita ut älven korrekt just här. På grund av detta går det inte att säga säkert hur Natura 2000-området nyttjades 1819. I omgivningarna finns flera grönmålade ytor, dessa beskrivs i kartakten som *Ytter-Våhln*, utan att det närmare specificeras hur området användes. Det är dock mycket möjligt att det rör sig om slätterängar. Området närmast söder om älven (nummer 340 på kartan) beskrivs i kartakten som slättermark.

Sammanfattning

Marken närmast älven i Ljusnans dalgång verkar i området kring Ramundberget ha nyttjats för slätter i relativt hög omfattning då en karta upprättades 1819. Det är oklart om detta även gäller Natura 2000-området Oppidala, då kartan dels var svår att rektifiera och det dels finns otydligheter i kartakten.



Utsnitt ur karta över Ljusnedals bruks kronoallmänning från 1819, med moderna fastighetsgränser, vägar och byggnader utritade. Natura 2000-området är markerat med gult.

Ramundberget sydost 1 och 3

Kommun

Härjedalen

Årtal

1819

Socken

Tännäs

Aktnummer

23-tän-9

Typ av karta

"Concept Charta"

Lantmätare

-

Databas

Lantmäterimyndigheternas arkiv

Historisk markanvändning

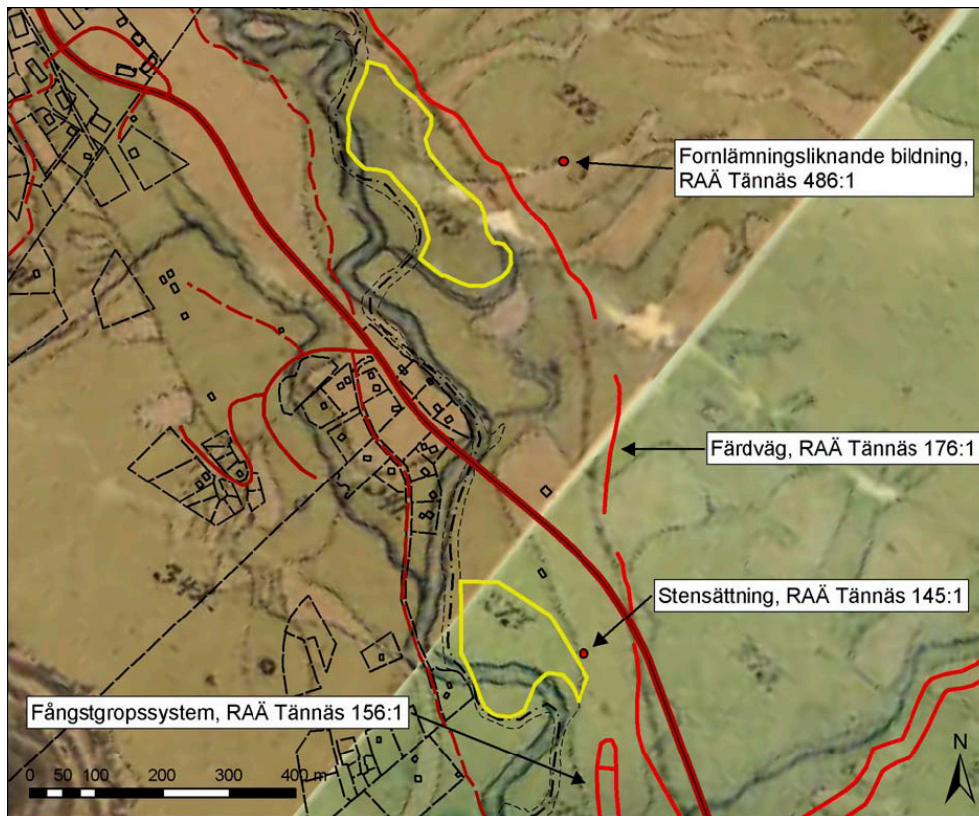
De två Natura 2000-områdena utanför Ramundberget i Härjedalen ligger nära byn, men på Ljusnans östra sida där slutningen planar ut mot älven. Ljusnans dalgång har i dessa områden haft en fast bebyggelse sedan yngre järnålder eller medeltid, vilket visar sig av fornlämningar i området. Bland annat finns ett flertal fångstgropssystem i området.

Precis intill det södra Natura 2000-området (Ramundberget sydost 1) ligger en stensättning (RAÄ Tännäs 145:1), det vill säga en grav från järnåldern och det är enligt beskrivningen av lämningen möjligt att ytterligare gravar finns i området. Dessa skulle i så fall utgöra fast (lagskyddad) fornlämning.

Det finns ingen laga skifteskarta över området, men en så kallad "Concept Charta" över Ljusnedals bruks kronoallmanning upprättades 1819 och denna har använts i analysen. Natura 2000-områdena har samma nummer på kartan (nummer 273) och beskrivs i kartakten som slåttermarker, liksom övriga grön målade ytor på kartan. Även väster om Ljusnan utgjordes områdena närmast älven av slåttermarker.

Sammanfattning

Markområdena närmast Ljusnan i området kring Ramundberget utgjordes till stor del av slåttermarker 1819, då en karta över området upprättades. Det gäller även de två Natura 2000-områdena.



Utsnitt ur karta över Ljusnedals bruks kronoallmanning från 1819, med moderna fastighetsgränser, vägar och byggnader utritade. Natura 2000-områdena är markerat med gult, där Ramundberget sydost 1 ligger längst söderut. Lämningsar som är registrerade i fornminnesregistret är markerade med rött.

Salsån

KOMMUN

Berg

ÅRTAL

1828

SOCKEN

Hackås

AKTNUMMER

23-hac-45b

TYP AV KARTA

Laga skifte, enskifte

LANTMÄTARE

-

DATABAS

Lantmäteristyrelsens arkiv

Historisk markanvändning

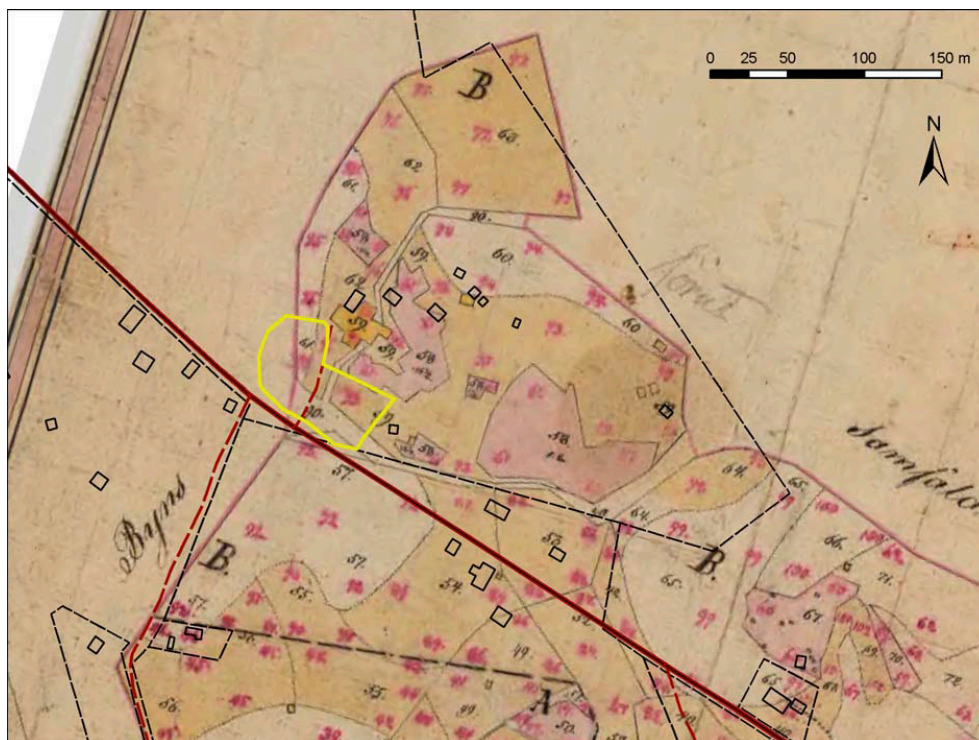
Byn Salsån ligger vid sjön Näkten, ungefär mitt emellan Hackås och Svenstavik. Natura 2000-området ligger idag vid en gård i byns utkanter. Laga skifte av Salsåns inägor skedde 1828 och skifte av utägorna 1841. Då större delen av Natura 2000-området ligger inom inägorna har den äldre kartan använts för analysen.

1828 fanns ett torp där gården ligger på idag (nummer 59 på kartan, den yta som är målad i mörkare gul färg), med tre större och två mindre åkrar (nummer 58). Natura 2000-området ligger strax söder om torpet och ytan består dels av äng (nummer 59, ljusgul färg) och dels av vad som beskrivs som *afsvedd backe stenbunden* (nummer 61 och 62). Marken här har alltså svedjats, kanske för att användas till ängsslåtter. Söder om den moderna vägen ligger ett område kallat *Bosvedbacken* (nummer 57).

Genom Natura 2000-området gick en fägata, kallad *Gatemark vid torpet* i akten (nummer 90). Denna ledde djuren ut på utägorna väster om torpet.

Sammanfattning

Natura 2000-området i Salsån låg 1828 i byns utkanter, precis som idag. Området nyttjades av de torpare som bodde där en gård ligger även idag. En stor del av ytan utgjordes av en fägata till de närliggande utmarkerna och andra delar av ängsmark och svedjad mark.



Utsnitt ur laga skifteskarta över Salsån från 1828, med moderna fastighetsgränser, vägar och byggnader utritade. Natura 2000-området är markerat med gult (den siffra som döljs av markeringen är 59).

Stor-Mittåkläppen

KOMMUN	ÅRTAL
Härjedalen	1819
SOCKEN	AKTNUMMER
Tännäs	23-tän-9
TYP AV KARTA	LANTMÄTARE
"Concept Charta"	-
DATABAS	
Lantmäterimyndigheternas arkiv	

Historisk markanvändning

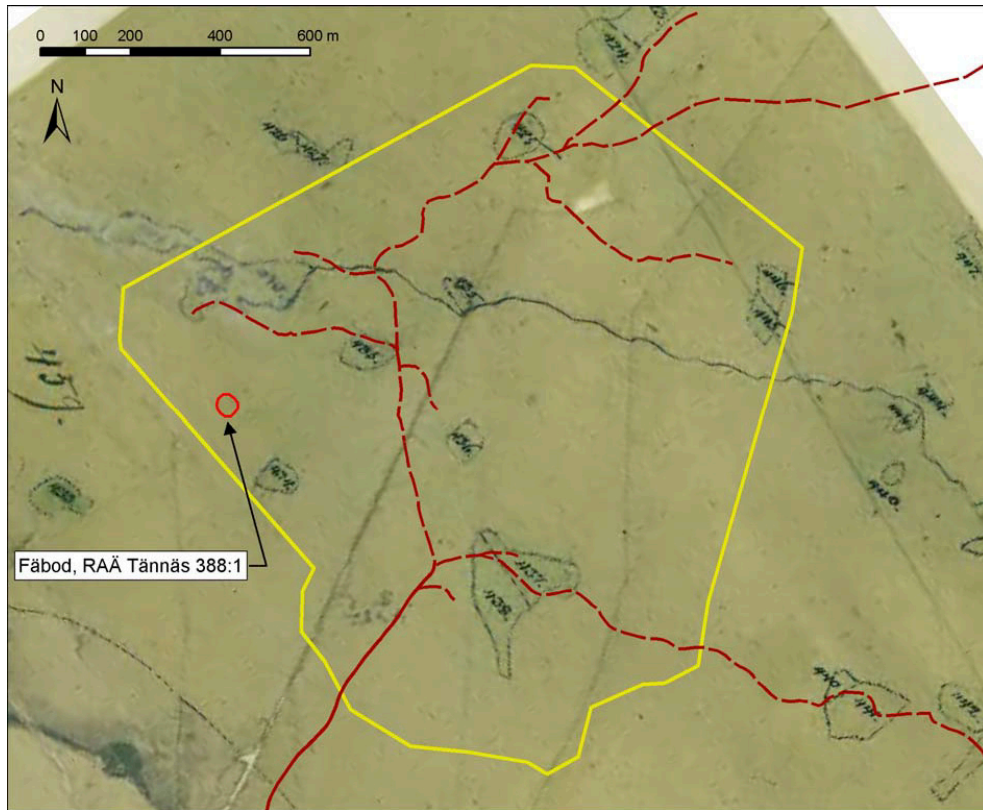
Natura 2000-området Stor-Mittåkläppen är beläget cirka fyra kilometer nordöst om Ramundberget i Härjedalens fjällvärld. I området, som är känt för det omfattande fäbodbruket i fjällnära miljö, finns idag ett flertal fäbodvallar. Det finns ingen laga skifteskarta över området, men en "Concept Charta" över Ljusnedals bruks kronoallmänning upprättades 1819 och denna har använts i analysen.

På kartan från 1819 finns tio fäbodvallar utritade inom Natura 2000-området. Bland dem finns dagens fäboddar Hågnvallen, Djupdalsvallen, Storkläppvallen och Kuppvallen. Samtliga vallar betecknas dock som Djupdalsvallen i kartakten, men med olika ägare, något som kan tolkas som att de olika torparna hade varsin fäbod i området Djupdalen. Tre vallar (numrerade 434, 435 och 436 på kartan) finns inte med på dagens kartor.

I fornminnesregistret finns ytterligare en fäbodvall belägen inom Natura 2000-området, RAÄ Tännäs 388:1. Den ligger cirka 130 meter nordväst om nummer 434 på kartan från 1819 och det är möjligt att det rör sig om samma fäbodvall.

Sammanfattning

Som helhet betraktat är hela Natura 2000-området vid Stor-Mittåkläppen starkt påverkat av fäboddrift under lång tid. Då en karta över området upprättades 1819 fanns tio fäbodvallar i området, varav fyra finns kvar idag.



Utsnitt ur karta över Ljusnedals bruks kronoallmänning från 1819, med moderna vägar utritade. Natura 2000-området är markerat med gult.

Storholmsjö

KOMMUN

Krokom

ÅRTAL

1855

SOCKEN

Föllinge

AKTNUMMER

23-föl-72

TYP AV KARTA

Laga skifte

LANTMÄTARE

-

DATABAS

Lantmäterimyndigheternas arkiv

Historisk markanvändning

Natura 2000-området vid Storholmsjö, cirka två kilometer väster om själva byn, består av Storholmsjö naturreservat samt av fäboden Skjälderbovallen utanför naturreservatets sydöstra gräns. Inom området finns ytterligare en fäbod, kallad Holmbodarna, som idag är restaurerad och används för skogsbete om somrarna.

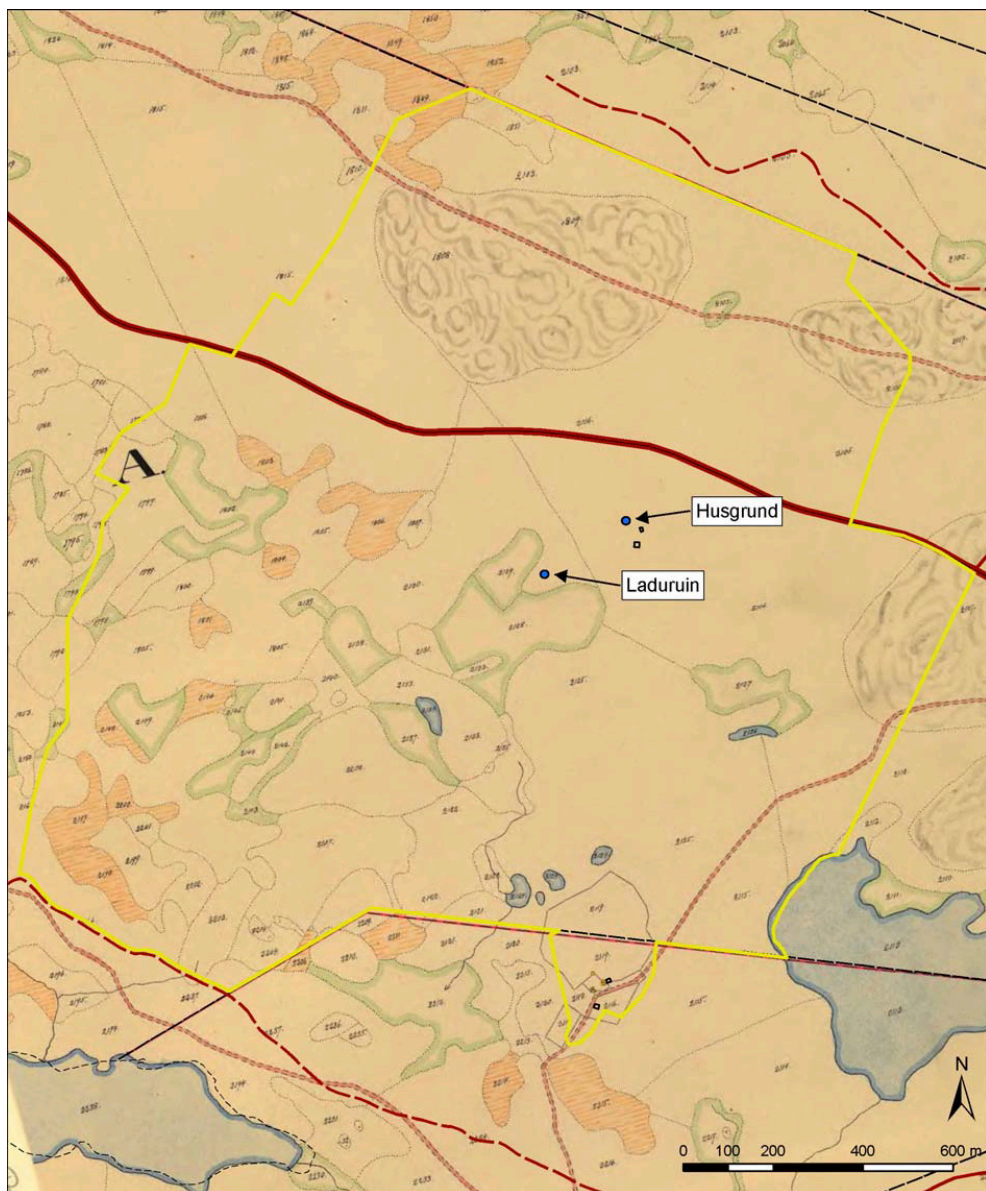
Liksom nu karakteriserades området av skogsmark då laga skifte genomfördes i Holmsjö 1855. Framför allt den nordöstra delen av området bestod till största delen av berg och skog. Fäbodvallen Holmbodarna fanns ännu inte. Skjälderbovallen var till stor del omgiven av skog, som säkerligen var påverkad av skogsbete även om detta inte uttrycks i kartakten. Av laga skifteskartan framgår att det förutom själva vallen (nummer 2116 och 2119 på kartan) fanns tre byggnader, en hästhage (nummer 2117) och en fägata (nummer 2118) vid Skjälderbovallen. Två byggnader finns på platsen idag.

I den sydvästra delen av Natura 2000-området är skogsmarken blandad med mindre områden med betesmark (grönmalade ytor på kartan) och mossar (streckade röda ytor). Enstaka starrmyrar anges (nummer 2140-42, 2201), men endast en yta beskrivs som starrslått (nummer 1807, i områdets mitt). Denna var samfällig. I mitten av Natura 2000-området finns ett cirka 400x200 meter stort område (nummer 2128-29, grönmalade) som beskrivs i kartakten som *rödjningsland*. Förmodligen har området röjts för slätter, vilket visar sig av att en laduruin ligger i nära anslutning, men om man redan hade börjat använda området i detta syfte 1855 går inte att säga säkert.

Sammanfattning

Storholmsjö naturreservat och Natura 2000-området karakteriserades liksom idag av skogsmark med bete vid laga skiftet 1855. Fäboden Holmbodarna hade inte etablerats, men Skjälderbovallen i områdets södra del nyttjades förmodligen i relativt stor omfattning.

I områdets sydöstra delar fanns betesmarker och mossar samt några mindre starrmyrar, varav en användes för starrslätter. En yta i områdets mitt beskrivs som röjningsland och har sannolikt slåttats, åtminstone i senare tid.



Utsnitt ur laga skifteskarta över Holmsjö by från 1855, med moderna vägar, fastighetsgränser och byggnader utritade. Natura 2000-området är markerat med gult. De blå prickarna är lämningar som registrerats inom Skogsstyrelsens inventeringsprojekt Skog och Historia.

Storvålen, Lockne

KOMMUN Östersund	ÅRTAL 1835
SOCKEN Lockne	AKTNUMMER Y32-5:2
TYP AV KARTA Laga skifte	LANTMÄTARE Jonas Tidström, Hans Fredrik Behm
DATABAS Lantmäteristyrelsens arkiv	

Historisk markanvändning

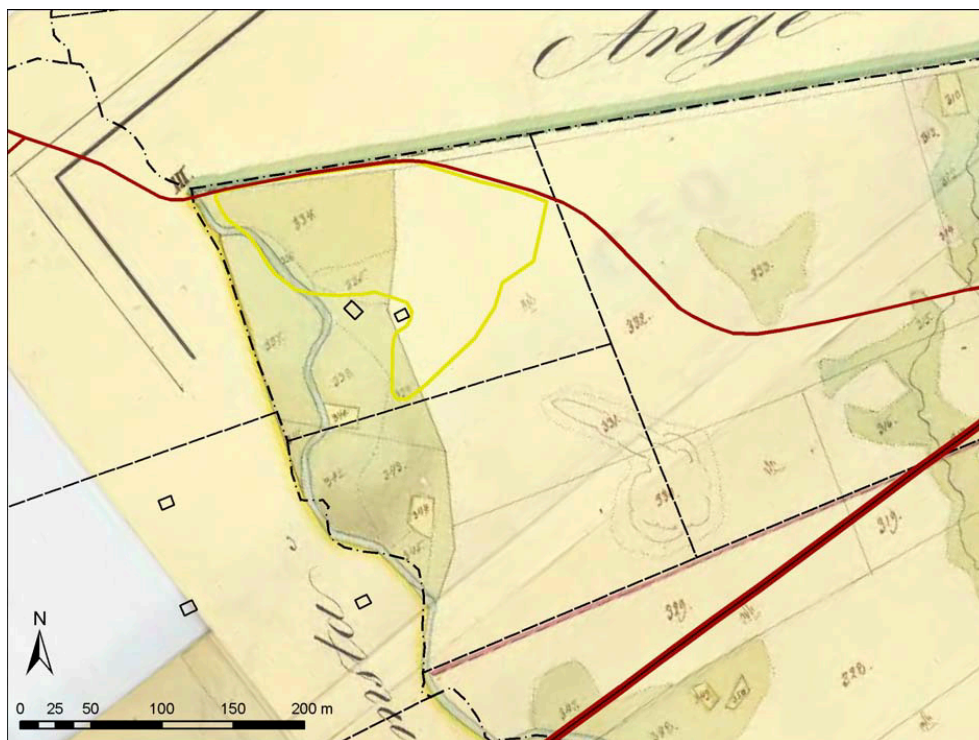
Natura 2000-området vid Storvålen i Lockne ligger inom Byn och Lassbyns ägor, precis vid gränsen mot Änge by och cirka en kilometer väster om dessa byar. Området avgränsas i väster av Musån, som rinner ut i Locknesjön, i norr av en väg och i söder av åkermark.

Laga skifte genomfördes i Byn och Lassbyn år 1835 (årtalet uppges av lantmäteristyrelsens databas vara 1824 medan 1835 står skrivet på kartan, varför det senare får ses som giltigt). Den östra delen av Natura 2000-området (nummer 332 på kartan) nyttjades då till skogsbete och beskrivs som *betessved* i kartakten, något som kan tolkas som att skogsmarkerna svedjades för att skapa ett gott bete. Den västra delen av Natura 2000-området bestod till största delen av hårdvalls äng (nummer 334, 336), ängsmarker som fortsatte söderut längs Musån. Mellan ängsmarkerna här låg även två åkerlappar, kallade *nyåker* i kartakten (nummer 340, 344).

I den västra delen av Natura 2000-området finns även en yta med lite annorlunda beskrivning, nummer 335 på kartan. Denna står, liksom betesmarkerna i den östra delen av området, listad under rubriken *Afrösningsjord* i kartakten. Övriga gröna ytor är listade under rubriken *Äng å Hemsbogen*. Nummer 335 beskrivs som *skogsrista*, ett begrepp som inte får någon vidare förklaring. Ordet rista betyder oftast åker och kanske hade ytan odlats tidigare, t.ex. som rågsvedja. Det faktum att ytan listas under avrösningsjord betyder dock att området inte bedömdes som värt att odla vid laga skiftet.

Sammanfattning

Då laga skifteskartan över Byn och Lassbyn upprättades år 1835 nyttjades Natura 2000-området dels till skogsbete och dels till ängsslätter. En del av området beskrivs också som *skogsrista*, men det är oklart om ytan har odlats eller inte.



Utsnitt ur laga skifteskarta över Byn och Lassbyn från 1835, med moderna fastighetsgränser, vägar och byggnader utritade. Natura 2000-området är markerat med gult.

Torvalla, Ängsmon västra

KOMMUN
Östersund

ÅRTAL
1825

SOCKEN
Brunflo

AKTNUMMER
Y7-31:5

TYP AV KARTA
Laga skifte

LANTMÄTARE
Jonas Åsell

DATABAS
Lantmäteristyrelsens arkiv

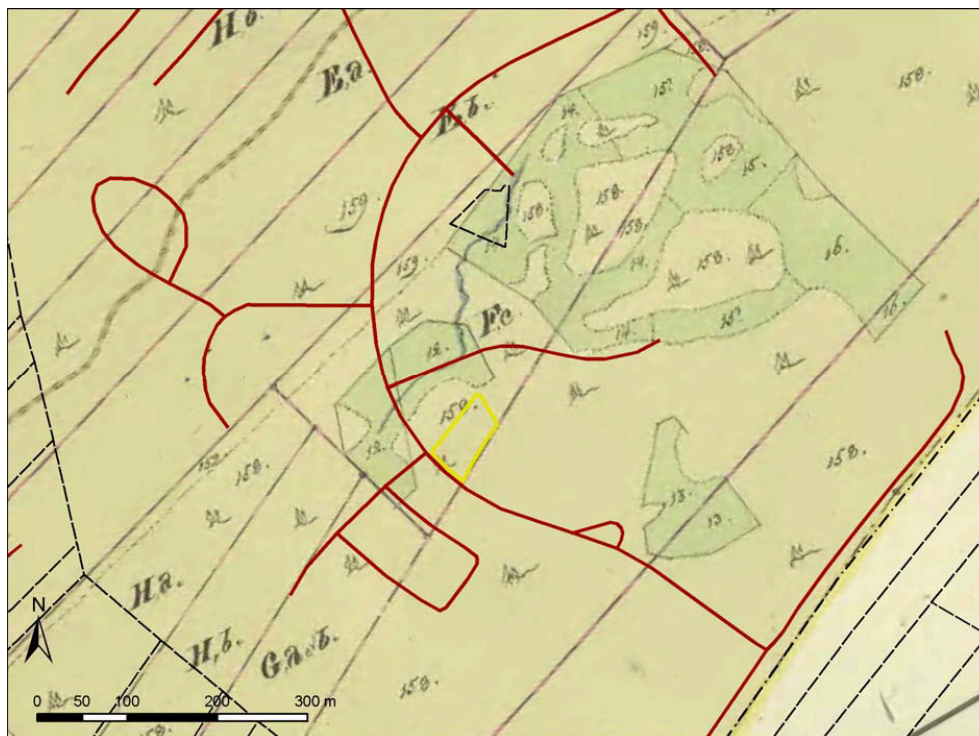
Historisk markanvändning

Natura 2000-området i Torvalla ligger mellan två bostadsområden i Ängsmon, omkring en kilometer från Storsjöns strand. Bebyggelsen i området har traditionellt legat några hundra meter från sjön, där gårdstomterna och byarna låg på rad mellan Östersund och Brunflo.

Laga skifte över Torvalla by genomfördes 1825 och Ängsmon låg då inom byns utmarker. Natura 2000-området nyttjades inte för slätter då kartan upprättades, till skillnad från andra närliggande ytor som är målade med grönt (numrerade 12, 13, 14 m.fl. på kartan). Området beskrivs istället som *skog å skiftet vid Ökdrolet* och det specificeras inte om och hur skogsmarken användes.

Sammanfattning

Då laga skifteskarta över Torvalla by upprättades 1825 bestod Natura 2000-området av skogsmark. Det ligger dock i anslutning till ett område med slättermarker, som mycket väl kan ha utökats senare under 1800-talet.



Utsnitt ur laga skifteskarta över Torvalla by från 1825, med moderna fastighetsgränser och vägar markerade. Natura 2000-området är utritat med gult (den siffra som är döljs under markeringen är 158).

Tysjöarna

KOMMUN

Krokom

ÅRTAL

1830

SOCKEN

Ås

AKTNUMMER

23-ås-39

TYP AV KARTA

Laga skifte

LANTMÄTARE

-

DATABAS

Lantmäterimyndigheternas arkiv

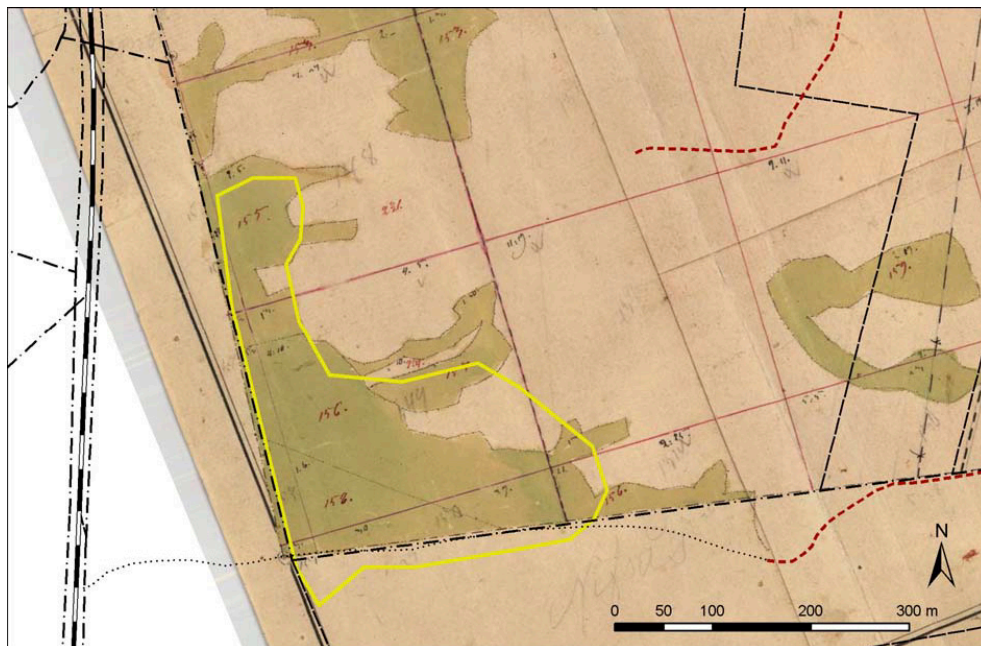
Historisk markanvändning

Natura 2000-området vid Tysjöarna ligger omkring två kilometer söder om Kännåsen, precis vid bygränsen. Närmaste bebyggelse har historiskt sett varit en fäbod som ligger cirka 300 meter söder om området, kallad Moebodarna (RAÄ Ås 113:1). Fäboden började användas av Östersems by i slutet av 1800-talet och byn har även haft slätter och bete i området strax söder om Natura 2000-området (för karta över detta från 1859 se Lantmäterimyndigheternas arkiv, akt 23-ås-71).

Då laga skifte genomfördes i Kännåsens by år 1830 nyttjades i stort sett hela Natura 2000-området för myrslätter (gröna områden på kartan). I beskrivningen kallas området *Sandholmmyrorne* och står under rubriken utslått i kartakten (numrerade 155-158 på kartan). De omålade ytorna (nummer 224, 231) står under rubriken skog och utmark. Skogsmarkerna i och omkring området verkar inte ha nyttjats till bete och det finns inte heller någon närliggande fäbodvall.

Sammanfattning

Myrområdena i Natura 2000-området vid Tysjöarna användes för slätter då en laga skifteskarta över Kännåsens by upprättades 1830. Området ligger vid gränsen till Östersems bys ägor och slättermarkerna verkar ha fortsatt även åt söder. Man verkar ha tagit vara på alla de myrmarker som fanns inom respektive bygränser.



Utsnitt ur laga skifteskarta över Kännåsens by från 1830, med moderna fastighetsgränser och vägar utritade. Natura 2000-området är markerat med gult (den siffra som döljs av markeringen är 157).

Tångeråsen, Backen

KOMMUN	ÅRTAL
Krokom	1834
SOCKEN	AKTNUMMER
Offerdal	23-off-100
TYP AV KARTA	LANTMÄTARE
Laga skifte	-
DATABAS	
Lantmäterimyndigheternas arkiv	

Historisk markanvändning

Natura 2000-området Backen i Tångeråsen (cirka nio kilometer norr om Kaxås) ligger mitt i byn. Inte långt därifrån finns ytterligare ett Natura 2000-område, kallat Vallarna, som ligger i byns utmarker drygt en kilometer söderut. Området i Backen består av en öppen, relativt brant sydslutning ner mot gårdarna i byn.

Laga skifte genomfördes i Tångeråsens by 1834. Då nyttjades stora delar av Natura 2000-området som hårdvalls slätteräng (grönmalade ytor på kartan). Det fanns även några åkrar inom området (numrerade 17, 18, 103, 108, 109 och 115 på kartan), varav ett potatisland (nummer 109 som till största delen ligger utanför området). I områdets östra del beskrivs ett större område (nummer 104 och 133) som avrösningsjord, det har alltså bedömts som mindre lämpligt för odling. Några av de grönmalade ytor som står listade under ängsmark beskrivs i kartakten som *rista* (nummer 112 och 116), vilket skulle kunna betyda att ytan vid något tillfälle har plöjts.

Inom Natura 2000-området är två byggnader utritade (förutom gårdsbebyggelsen i den södra delen), dessa var förmodligen lador. Möjligen kan en av dem vara en potatiskällare, med tanke på närheten till potatisåkern. Gårdsbebyggelsen verkar för övrigt ha förändrats och gårdstomterna har flyttats något söderut sedan laga skifteskartan upprättades.

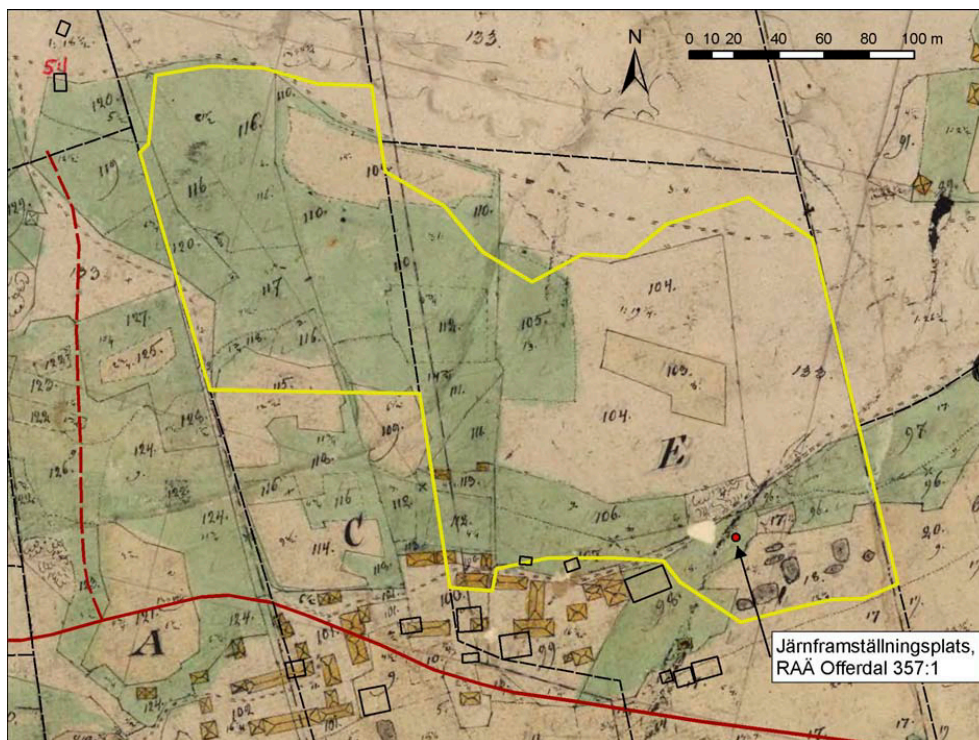
I den sydöstra delen av området finns en cirka 20x18 meter stor järnframställningsplats/ blästbrukslämning registrerad i fornminnesregistret (RAÄ Offerdal 357:1), bestående av bottenskällor, slagg och skörbränd sten. På samma ställe finns ett impediment utritat på kartan från 1834, som stämmer relativt väl överens i storlek med lämningen. I kartakten finns ingen beskrivning till ytan och det verkar rimligt att anta att man då hade slutat att använda järnframställningsplatsen.

I beskrivningen av forn lämningen står att utfällt järnhydrat finns högre upp i slutningen, något som man alltså har tagit tillvara i järnframställning, kanske så långt tillbaka som under medeltiden.

Sammanfattning

Natura 2000-området vid Backen i Tångeråsen var då laga skifteskartan upprättades 1834 i stort sett öppet och bestod av slätterängar samt några åkrar. Delar av den östra delen av området bedömdes då som avrösningsjord, det vill säga oduglig mark.

Inom området finns också en fast fornlämning, en järnframställningsplats som att döma av kartan hade slutat att användas 1834. Tidigare har man dock hämtat järnhydrat i sluttningen ovanför lämningen.



Utsnitt ur laga skifteskarta över Tångeråsens bys inägor från 1834, med moderna fastighetsgränser, vägar och byggnader utritade. Natura 2000-området är markerat med gult.

Tångeråsen, Vallarna

KOMMUN	ÅRTAL
Krokom	1834
SOCKEN	AKTNUMMER
Offerdal	23-off-100
TYP AV KARTA	LANTMÄTARE
Laga skifte	-
DATABAS	
Lantmäterimyndigheternas arkiv	

Historisk markanvändning

Omkring en kilometer söder om Tångeråsens by ligger Natura 2000-området Vallarna. Området har kallats för detta namn åtminstone sedan slutet av 1700-talet, vilket framgår av äldre kartmaterial. Vallarna ligger mellan en höjd kallad Kalleberget och en mindre å som går mellan Tångeråsen och sjön Storvågen. Längs med ån, genom området, har en väg söderut från byn tidigare gått.

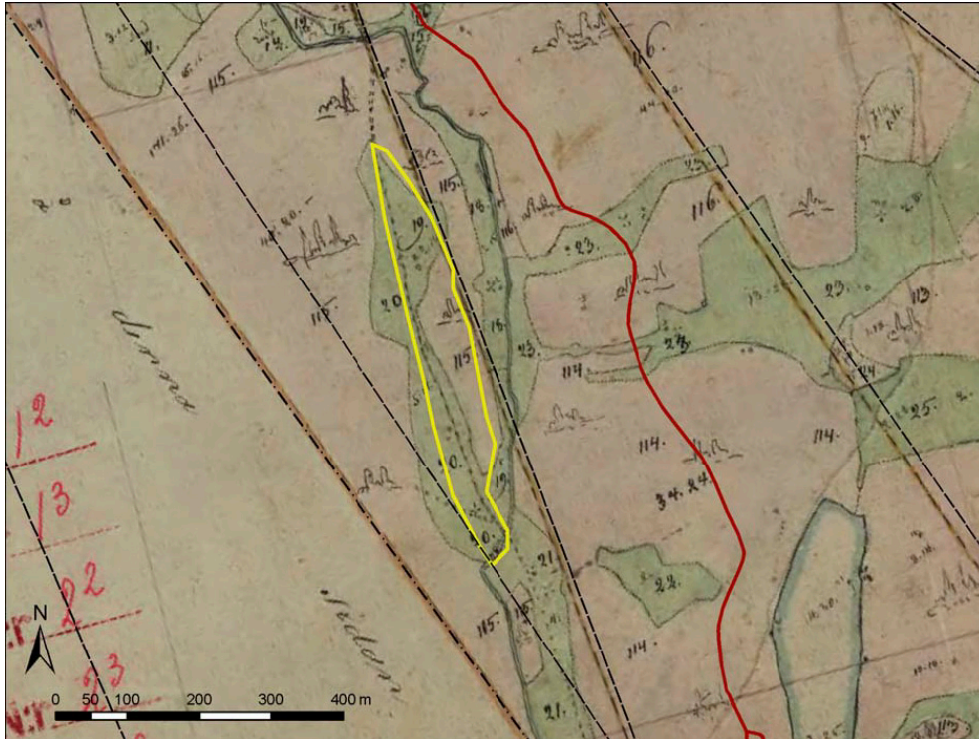
Laga skifte genomfördes i Tångeråsens by 1834. Då upprättades två kartor över skiftet, en för inägor och en för utägor. Därför har två olika kartöverlägg gjorts för Natura 2000-området vid Vallarna samt det närliggande området Backen, som ligger inom byns inägor, fastän kartakten är densamma.

Laga skifteskartan från 1834 visar att man i Tångeråsen nyttjade utmarkerna närmast byn till slätter i relativt hög grad. Framför allt gäller detta hårdvalls och sidvalls slätt, men även myrslätter förekom (de förra är målade med mörkare grönt på kartan och de senare med ljusgrönt). Inom Natura 2000-området och något västerut ligger en avlång slättervall, kallad *Norderwalln* i kartakten (numrerade 18-21 på kartan). Vägen söderut gick mitt genom området och de omgivande ytorna bestod av skogsmark (nummer 115).

Även på en ägomätningsskarta från 1784 framgår att området, då kallat endast *Wallarne*, användes för slätter (Lantmäterimyndigheternas arkiv, akt 23-off-16). Även vägen hade samma sträckning då som på 1800-talet.

Sammanfattning

Området Vallarna söder om Tångeråsen har använts som slättervall åtminstone sedan slutet av 1700-talet, kanske tidigare. Då laga skifteskartan över byns utägor upprättades 1834 användes området för hårdvalls slätt. Det har också gått en väg söderut från Tångeråsen genom området.



Utsnitt ur laga skifteskarta över Tångeråsens bys utägor från 1834, med moderna fastighetsgränser och vägar utritade. Natura 2000-området är markerat med gult (den siffra som döljs av markeringen är 20).

Vackermyren

KOMMUN Strömsund	ÅRTAL 1900
SOCKEN Hammerdal	AKTNUMMER 23-haj-242
TYP AV KARTA Laga skifte	LANTMÄTARE -
DATABAS Lantmäterimyndigheternas arkiv	

Historisk markanvändning

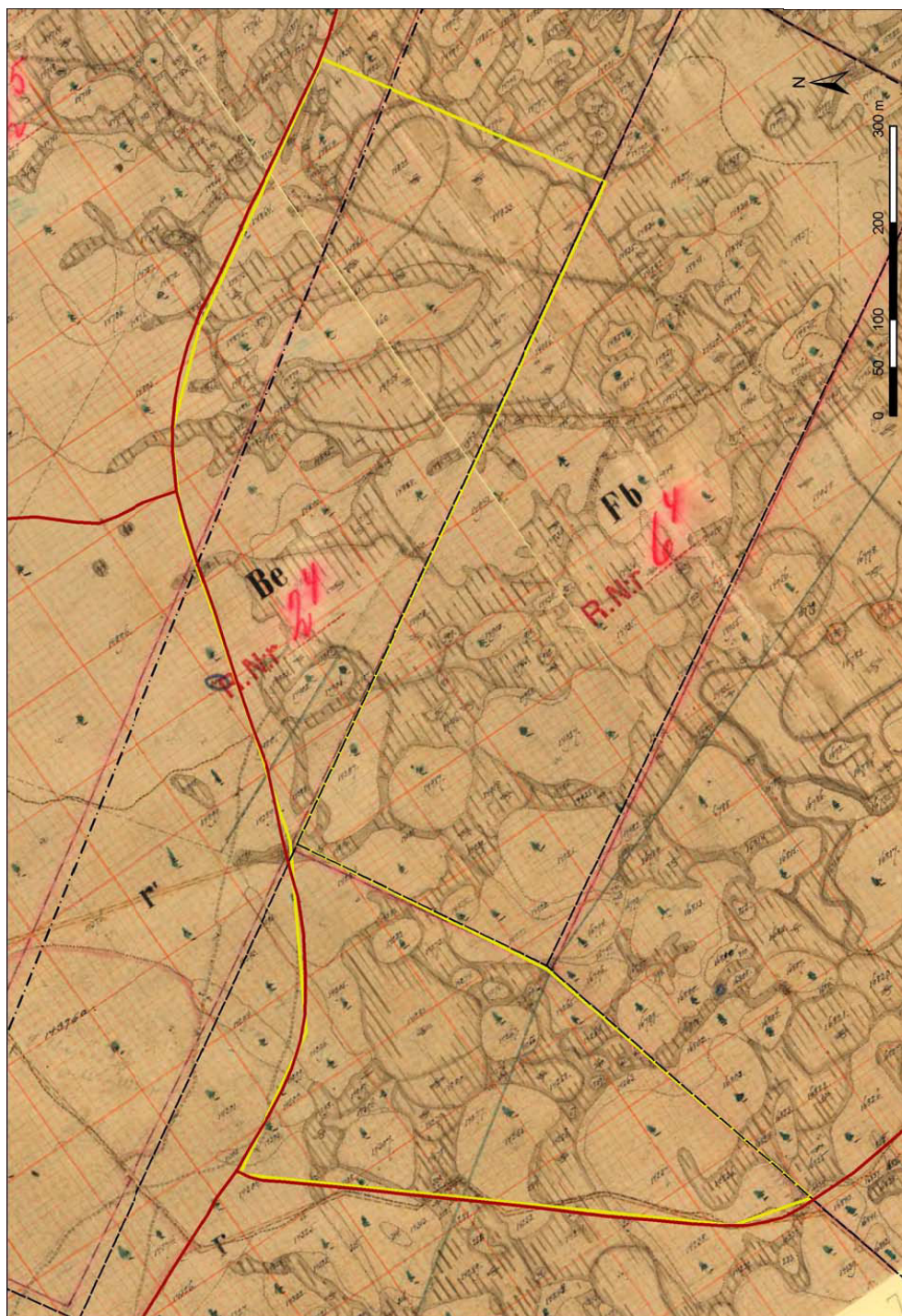
Vackermyrens naturområde ligger cirka 13 kilometer söder om Hammerdal. Närmaste by är Hälgåkilen, två och en halv kilometer väster om området, men inom någon kilometers radie finns flera fåbodvallar. Den närmaste av dessa är Storåsbodarna, som ligger cirka 700 meter söderut.

Det aktuella Natura 2000-området består av den södra delen av Vackermyrens naturområde, som till stor del består av myrmarker där det finns rikligt med orkidéer. Då laga skifte genomfördes i området år 1900 nyttjades en stor del av myrarna till slätter. Två tredjedelar (cirka 20 hektar) av Natura 2000-området utgjordes av myrmarker, varav ungefär 75% var slättermyrar eller i enstaka fall slätterdrol och betesdrol. Övriga ytor var skogsmarker. Slättermyrarna finns utspridda i hela området och även i dess omgivning.

På laga skifteskartan finns ingen bebyggelse upptagen, men däremot genomkorsas området av ett antal mindre vägar/stigar till slättermyrarna. Den väg som utgör områdets västra gräns fanns också år 1900, även om den var krokigare då. Området i sin helhet tillhörde vid tidpunkten för skiftet Wifsta Warfs bolag.

Sammanfattning

Då laga skifte genomfördes i Solberg och Vikens byar år 1900 bestod större delen av Natura 2000-området av slättermyrar. Ungefär 75% av myrarna i området nyttjades för slätter. Inom området finns också några betesdrol, vilket var väntat med tanke på närheten till flera fåbodvallar i området.



Utsnitt ur laga skifteskarta över Solberg och Vikens byar från 1900, med moderna fastighetsgränser och vägar utritade. Natura 2000-området är markerat med gult.

Vallrubodarna

KOMMUN Krokom	ÅRTAL 1880
SOCKEN Föllinge	AKTNUMMER 23-föl-94
TYP AV KARTA Laga skifte	LANTMÄTARE Gustaf Barkilometeran
DATABAS Lantmäterimyndigheternas arkiv	

Historisk markanvändning

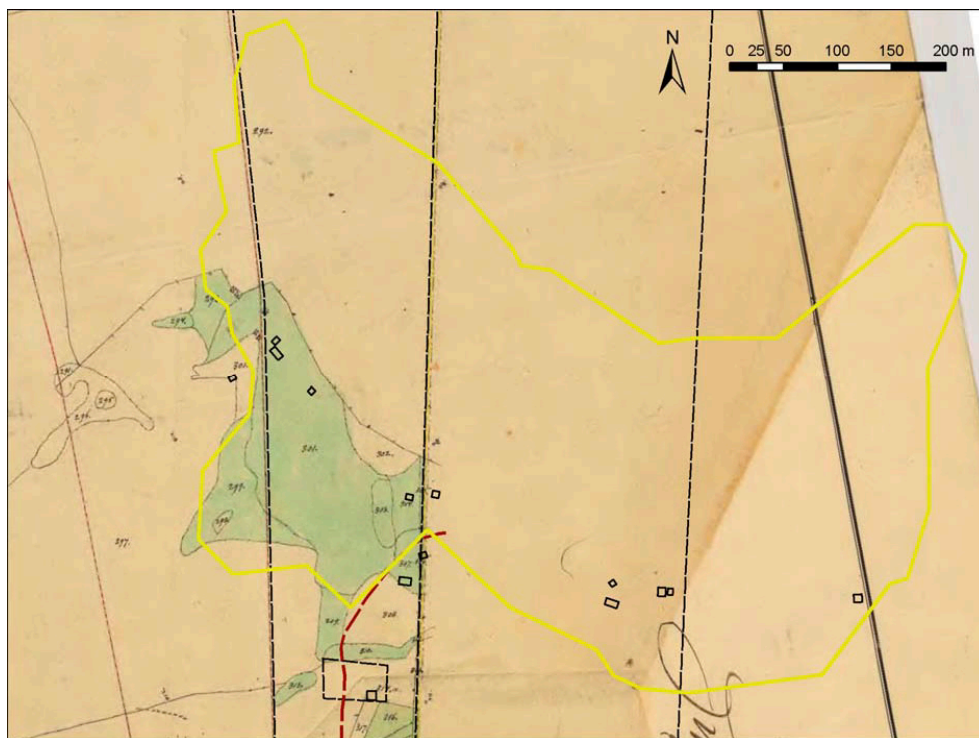
Natura 2000-området vid fäboden Vallrubodarna är beläget cirka 800 meter nordöst om byn Vallrun. Fyra kilometer åt sydöst finns ytterligare ett område, vid Storholmsjö naturreservat. Vallrubodarna ligger i en relativt kraftig sydvästsluttning ner mot byn och mot Åkersjön.

Över den västra delen av Natura 2000-området finns en laga skifteskarta från år 1880. Laga skifteskarta över de östra delarna av fäbodarna finns inte i lantmäteriets digitala arkiv. Inom fäbodområdet har marken främst nyttjats till hårdvalls slått (t. ex. nummer 301 på kartan). Mindre delar av fäboden har nyttjats till betesland och ett område, nummer 309, anges i kartakten som *äng, lidvall*. Områden utanför själva fäbodvallen har nyttjats till betesland. I den norra delen av fäboden är fem hus utritade, dessa finns inte utritade på dagens karta och har förmodligen flyttats.

Det finns en äldre karta som täcker hela Natura 2000-området, en avvittringskarta från 1835 (akt 23-föl-54, Lantmäterimyndigheternas arkiv). På den utgörs hela området av skogsmark. Vallrubodarna har alltså anlagts någon gång mellan 1830-talet och 1870-talet.

Sammanfattning

En laga skifteskarta från 1880 finns för den västra delen av Natura 2000-området vid Vallrubodarna. Fäboden hade då ungefär samma utbredning som idag och området användes för hårdvalls slått och bete. Fäbodvallens bebyggelse verkar ha flyttats något söderut sedan skiftet. Vi känner inte till markanvändningen vid laga skifte i ungefär två tredjedelar av området. En äldre karta från 1835 visar dock att hela området då utgjordes av skogsmark.



Utsnitt ur laga skifteskarta över Vallrun från 1880, men moderna fastighetsgränser, vägar och byggnader utritade. Natura 2000-området är markerat med gult.

Vålådalen

KOMMUN

Åre

ÅRTAL

1858

SOCKEN

Undersåker

AKTNUMMER

23-und-49

TYP AV KARTA

Avvittring, skattläggning

LANTMÄTARE

Hans Fredrik Behm

DATABAS

Lantmäterimyndigheternas arkiv

Historisk markanvändning

Natura 2000-området vid Matskålsängena i Vålådalens naturreservat ligger cirka två och en halv kilometer sydväst om Vålådalens by, vid Matskålsbäcken som så småningom rinner ut i Vålån. Laga skifte har inte genomförts här, utan den karta som har använts vid analysen är en avvittrings- och skattläggningskarta från 1858: *Karta öfver Wallbo och Wålådalens Krono Nybyggen*. Kartan var svår att rektifiera efter moderna kartor, då lantmätaren inte var så noga med att mäta upp ägora i fjällområdena.

Matskålsängarna finns upptagna på kartan från 1858, men namnet var då *Massgålängarne*. Detta har alltså sedermera förvrängts till ett mer modernt klingande namn. De grönmålade ytorna på kartan (nummer 124) beskrivs i kartakten som hårdvalls äng och Natura 2000-området eller delar av det bör ha tillhört dessa ängar, även om rektifieringen av kartan inte är exakt. Ängsmarkerna fortsatte söderut i nästan två kilometer längs Matskålsbäcken, med en bredd av mellan 20 och 70 meter. Längst i söder var en *flomyra* (nummer 140 på kartan).

Massgålängarne omgavs 1858 av skogsmark, vilken beskrivs i kartakten som *mycket vidsträckt och af usel beskaffenhet*. Inslag av bete kan ha förekommit i området, liksom renskötsel.

Sammanfattning

Natura 2000-området vid Matskålsängena i Vålådalen utgjordes sannolikt av hårdvalls äng år 1858 då en avvittringskarta upprättades över området. Åtminstone bör detta gälla den södra delen av området. *Massgålängarne*, som ängsmarkerna då kallades, fortsatte sedan söderut längs Matskålsbäcken i nästan två kilometer.



Utsnitt ur avvittringskarta över Vallbo och Vålådalens nybyggen från 1858. Underliggande referensskarta är Terrängkartan. Natura 2000-området är markerat med gult.

Vålådalen, Bottenvallen

KOMMUN Åre	ÅRTAL 1902
SOCKEN Undersåker	AKTNUMMER 23-und-95
TYP AV KARTA Laga skifte	LANTMÄTARE -
DATABAS Lantmäterimyndigheternas arkiv	

Historisk markanvändning

Bottenvallarna är två fjällnära fäbodvallar som ligger vid Ottsjöns västra spets, omkring sju kilometer väster om Ottsjö by. Natura 2000-området Bottenvallen ligger vid den södra av dessa, kallad Sörbottnen, och består av det öppna området kring vallen.

Ottsjö by tillhör de områden där laga skifte inte kom att genomföras förrän i början av 1900-talet och laga skifteskartan är upprättad 1902. Fäbodvallen var då större till ytan än den är idag – den var cirka 280x100 meter – och fortsatte norrut med omkring 150 meter. Fäbodstugorna verkar dock ha legat på samma plats som idag (nummer 101 på kartan). Vallen omgavs av skogsmark i branten upp mot kalvfjället i väster och av myrmarker i området ner mot Ottsjön och Skårrån.

De grönmålade ytorna på laga skifteskartan utgjordes av hårdvalls äng. Några utritade byggnader i området kan vara slåtterlador. De gula ytorna är odlingsmarker (numrerade 100, 107 och 109 på kartan). Det var inte helt ovanligt att odling bedrevs på fäbodvallar vid den här tiden och det var förmodligen lätt att frakta både hö och säd sjövägen från Bottenvallarna till Ottsjö by. Det nu avgränsade Natura 2000-området ligger på ytor som 1902 utgjordes av både äng, åker och skogsmark.

Sammanfattning

Natura 2000-området vid Bottenvallarna består egentligen bara av en del av den yta som utgjorde fäbodvall i början av 1900-talet. Då förekom både ängsslåtter och odling på vallen, som sträckte sig cirka 150 meter längre norrut än vad den gör idag, och ängsmarkerna gick nästan hela vägen fram till myrarna nere vid Ottsjön.



Utsnitt ut laga skifteskarta för Ottsjö by från 1902, med moderna fastighetsgränser och byggnader utritade. Natura 2000-området är markerat med gult (de siffror som döljs av markeringen är 104 och 98).

Väster-Dalsvallen

KOMMUN Åre	ÅRTAL 1889
SOCKEN Åre	AKTNUMMER 23-åre-100
TYP AV KARTA Laga skifte	LANTMÄTARE -
DATABAS Lantmäteristyrelsens arkiv	

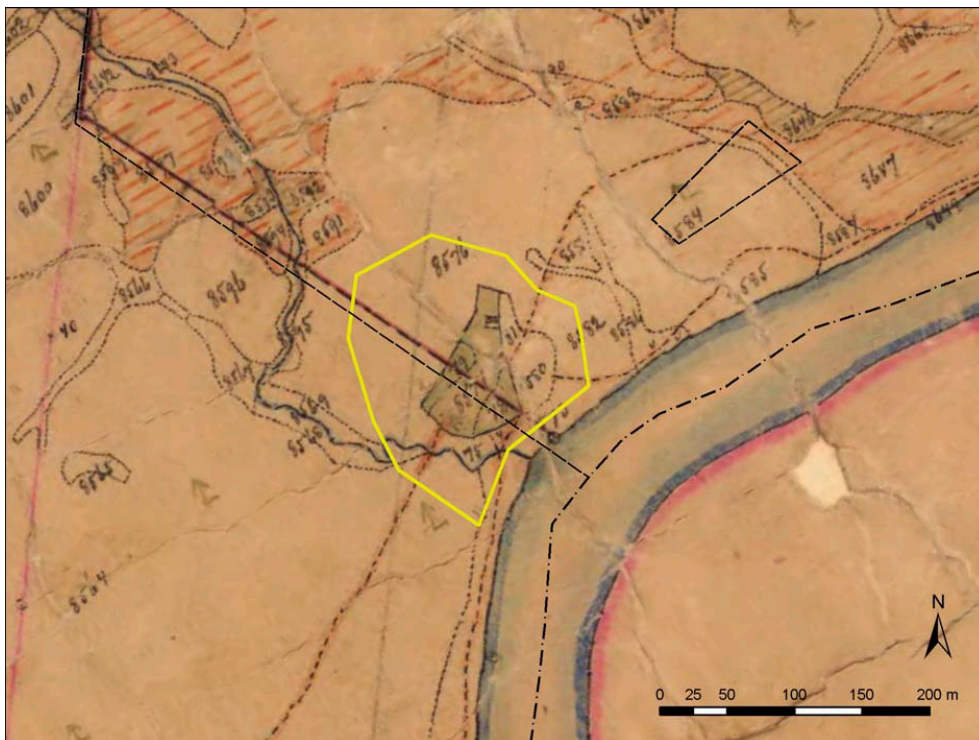
Historisk markanvändning

Väster-Dalsvallen ligger i Handölans dalgång mellan Bunnerfjällen och Snasahögarna, omkring fyra och en halv kilometer söder om Handöl. På den andra sidan Handölan finns ytterligare en fäbod kallad Öster-Dalsvallen, samt ett viste med kåtatomter och rengärde. Närområdet har alltså använts för både renskötsel och fäboddrift i äldre tider och har säkerligen varit starkt påverkat av bete.

Då laga skifteskartan för Handöls by upprättades på 1880-talet utgjordes området kring Väster-Dalsvallen framför allt av ytor som kallas *betesbacke* i kartakten (omålade ytor på kartan). Det finns även några betesmyrar norr om vallen. Själva vallen var något mindre än Natura 2000-området och kallas i beskrivningen *Dalsvallen, vall* (numrerade 8577-79 på kartan). Det står inte uttryckligen att det rör sig om fäbodvall, även om det omfattande betet i närområdet kan tyda på att så var fallet. Den byggnad som är utritad på kartan skulle lika gärna kunna vara en slätterlada som en fäbodstuga.

Sammanfattning

Det är oklart om Väster-Dalsvallen fungerade som fäbodvall 1889, då laga skifte genomfördes i Handöls by. I kartakten beskrivs platsen enbart som vall, vilket inte måste betyda fäbodvall utan också kan vara en slättervall. Det framgår dock tydligt av kartan att närområdet utgjordes av betesmarker.



Utsnitt ur laga skifteskarta över Handöls by från 1889 med moderna fastighetsgränser utritade. Natura 2000-området är markerat med gult.

Västeråsen, Åsarna

KOMMUN Berg	ÅRTAL 1850
SOCKEN Åsarne	AKTNUMMER Y62-3:1
TYP AV KARTA Laga skifte	LANTMÄTARE Albrekt Emanuel Behm
DATABAS Lantmäteristyrelsens arkiv	

Historisk markanvändning

Natura 2000-området i Västeråsen utanför Åsarna ligger cirka 400 meter öster om bebyggelsen i byn, i den skogbeväxta sluttningen ner mot sjön Hålen. Avståndet till de äldre gårdarna i byn, som ligger närmast Åsarne gamla kyrka, är ungefär 700 meter och området har legat i utkanten av det öppna landskapet kring byn.

Laga skifte genomfördes i Västeråsens by under åren 1850-1857. Den laga skifteskarta som har använts för markanvändningsanalysen finns både i Lantmäterimyndigheternas och i Lantmäteristyrelsens arkiv, varav den senare är en renritad version som har rektifierats. Dock fanns text till kartan enbart i Lantmäterimyndigheternas arkiv (akt 23-åsa-6).

Då laga skifteskartan upprättades utgjordes större delen av Natura 2000-området av ängsmark, beskrivet som *sjelfwexande äng* (ljusgröna ytor på kartan). Den västra delen kallades *Små ängarne* (nummer 275) och östra delen *Blästerrödningen* (nummer 324). De gula ytorna på kartan är skogsmarker och skogsholmar. Genom området gick en stig/väg som ledde till en sågplats längre ner i bäcken. Det stod också en byggnad i områdets östra del, förmodligen en lada, som inte finns utritad på dagens kartor. På ekonomiska kartan över området från 1970 (kartblad 18e0f Tossåsen) är dock området öppet och byggnaden utritad.

Efter laga skiftet på 1850-talet har ett dike grävts på platsen, man har alltså försökt att torrlägga marken. Diket utgör den södra gränsen för Natura 2000-området. Strax öster om området finns en yta (nummer 325 på kartan) som beskrivs som *Sjelfwexande äng i Blästerrödningen, ... djup myra* (ett ord i beskrivningen är otydligt). Detta, tillsammans med diket, tyder på att området bestod av myrmarker eller åtminstone sura marker då kartan upprättades.

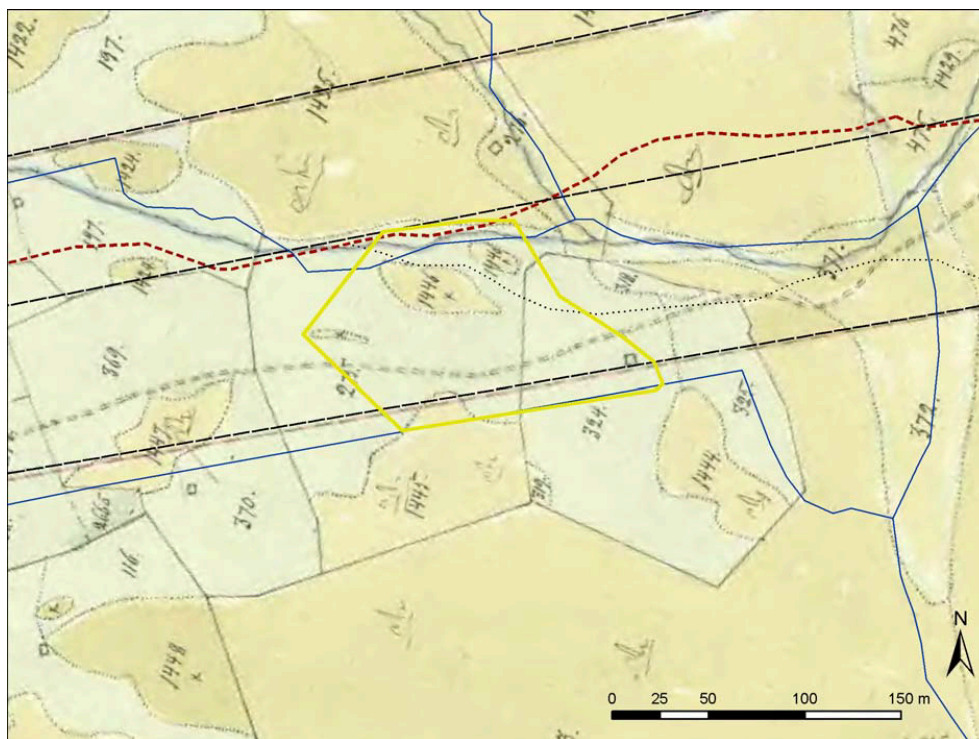
I närheten finns också två ytor (nummer 318 och 319) som beskrivs som odling i kartakten. Eventuellt kan detta vara en början till myrodling på platsen, något som utökades senare då området dikades.

Namnet Blästerrödningen är intressant i sig, då det tyder på att järnframställning har skett på platsen – det vill säga att man har tagit myrmalm och blåstrat vid

myren. Det är möjligt att en eller flera blåsterugnar finns på platsen, dessa utgör i så fall fast (lagskyddad) fornlämning. Med tanke på den verksamhet som har skett i området, med dikning och så vidare, kan dock sådana lämningar mycket väl vara borta idag.

Sammanfattning

På 1850-talet var Natura 2000-området i Västeråsen öppet, även om det låg i utkanten av det öppna landskapet kring byn. Det bestod av ängsmarker och några skogsholmar. Området var förmodligen förhållandevis surt och kan ha gränsat till myrmarker, som sedermera har dikats ut. Den västra delen av området kallas i kartakten *Blästerrödingen*, något som tyder på att järnframställning har skett på platsen.



Område	Databas	Typ	Årtal	Aktnummer	Lantmätare
Blomtorpet Hara	Lantmäterimyndigheternas arkiv	Laga skifte	1836	23-sun-56	
Borgen, Hellmans hage	Lantmäterimyndigheternas arkiv	Laga skifte	1849	23-ovi-61	
Bryndammen	Lantmäteristyrelsens arkiv	Laga skifte	1899	Y58-6:1	Florentine Johan Erik Behm
Flakamyren	Lantmäterimyndigheternas arkiv	Laga skifte	1833	23-lit-100	
Frostviken Härbergsdalen					
Frostviken Trångmon					
Grånmyran	Lantmäterimyndigheternas arkiv	Laga skifte	1893	23-rag-144	
Holmvallen	Lantmäterimyndigheternas arkiv	"Concept Charta"	1819	23-tän-9	
Kälaslätten	Lantmäterimyndigheternas arkiv	Laga skifte, avsöndring	1852	23-gåx-24	
Kälaslätten	Lantmäterimyndigheternas arkiv	Laga skifte	1873	23-gåx-32	
Lövbärgsängen Sidsjö	Lantmäterimyndigheternas arkiv	Laga skifte, avsöndring	1891	23-bod-55	
Oppidala Ramundberget	Lantmäterimyndigheternas arkiv	"Concept Charta"	1819	23-tän-9	
Ramundberget sydost 1	Lantmäterimyndigheternas arkiv	"Concept Charta"	1819	23-tän-9	
Ramundberget sydost 3	Lantmäterimyndigheternas arkiv	"Concept Charta"	1819	23-tän-9	
Salsån	Lantmäterimyndigheternas arkiv	Laga skifte, enskifte	1828	23-hac-45b	

Område	Databas	Typ	Årtal	Aktnummer	Lantmätare
Stor-Mittkläppen	Lantmäterimyndigheternas arkiv	"Concept Charta"	1819	23-tän-9	
Storholmsjö	Lantmäterimyndigheternas arkiv	Laga skifte	1855	23-föl-72	
Storvålen Lockne	Lantmäteristyrelsens arkiv	Laga skifte	1835	Y32-5:2	Jonas Tidström, Hans Fredrik Behm
Torvalla, Ångsmon västra	Lantmäteristyrelsens arkiv	Laga skifte	1825	Y7-31:5	Jonas Åsell
Tysjöarna	Lantmäterimyndigheternas arkiv	Laga skifte	1830	23-ås-39	
Tångersåsen, Backen	Lantmäterimyndigheternas arkiv	Laga skifte	1834	23-off-100	
Tångersåsen, Vallarna	Lantmäterimyndigheternas arkiv	Laga skifte	1834	23-off-100	
Vackeryren	Lantmäterimyndigheternas arkiv	Laga skifte	1900	23-haj-242	
Vallrubodarna	Lantmäterimyndigheternas arkiv	Laga skifte	1880	23-föl-94	Gustaf Barklometeran
Välådalen	Lantmäterimyndigheternas arkiv	Avvittring, skattläggning	1858	23-und-49	Hans Fredrik Behm
Välådalen Bottenvallen	Lantmäterimyndigheternas arkiv	Laga skifte	1902	23-und-95	
Väster-Dalsvallen	Lantmäterimyndigheternas arkiv	Laga skifte	1889	23-åre-100	
Västeråsen Åsarna	Lantmäteristyrelsens arkiv	Laga skifte	1850	Y62-3:1	Albrekt Emanuel Behm



Länsstyrelsen Jämtlands län

Postadress: 831 86 Östersund
Besöksadress: Residensgränd 7
Telefon: 063-14 60 00
jamtland@lansstyrelsen.se
www.lansstyrelsen.se/jamtland