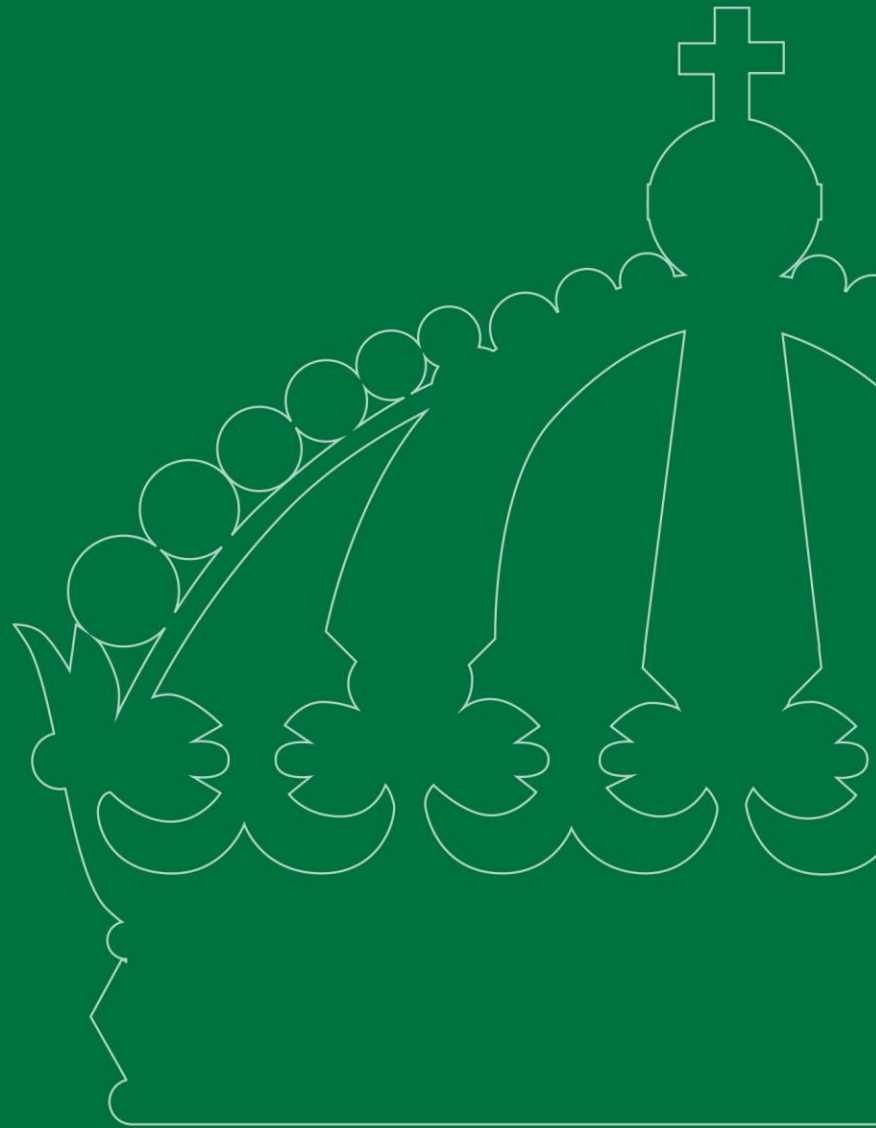


## Förvaltningsplan för stora rovdjur i Jämtlands län 2023–2027



**UTGIVEN AV:** Länsstyrelsen i Jämtlands län, Januari 2023. Reviderad juni 2024.

**TEXT:** Malin Larm, Emma Andersson, Martin Bergwall och Irene Hjort

**FOTO OMSLAG:** Mostphotos (varg, björn och järv) och Göran Ekström (lodjur)

**LÖPNUMMER:** 2023:1

**DIARIENUMMER:** 218-2851-2022

**PUBLIKATIONEN KAN LADDAS NER FRÅN VÅR HEMSIDA:** [www.lansstyrelsen.se/jamtland](http://www.lansstyrelsen.se/jamtland)

# Innehåll

SAMMANFATTNING .....	5
INLEDNING .....	6
Syfte .....	6
Förvaltningsstrategi .....	6
Ramar och förutsättningar för rovdjursförvaltningen.....	6
Länsstyrelsens roll i rovdjursförvaltningen.....	7
FÖRUTSÄTTNINGAR FÖR ROVDJUR I JÄMTLANDS LÄN.....	8
Rennäringen.....	9
Lantbruket och rovdjursangrepp på annan tamboskap än ren.....	10
Fäbodnäringen.....	11
Rovdjursturism.....	12
Rovdjursangrepp på hundar .....	12
Attityder och påverkan på människors livskvalitet .....	12
Illegal jakt.....	14
Jakten och det jaktbara viltet .....	14
ROVDJURSPOPULATIONER I JÄMTLANDS LÄN.....	15
Björn.....	15
Lodjur .....	16
Järv.....	18
Varg.....	20
MÅL OCH RIKTLINJER FÖR ROVDJURSFÖRVALTNINGEN I JÄMTLANDS LÄN.....	21
Övergripande mål .....	21
Mål för rovdjurspopulationernas storlek och utbredning.....	22
Förvaltningsstrategi .....	22
Rennäringen.....	24
Rovdjursangrepp på annan tamboskap än ren .....	24
Fäbodnäringen.....	25
Rovdjursangrepp på hundar .....	25
Rovdjursangrepp på gröda och egendom .....	26
Samexistens mellan rovdjur och människor.....	26
Illegal jakt.....	27
Jakt och jaktbart vilt.....	27

Rovdjur som resurs .....	28
<b>FÖRVALTNINGSÅTGÄRDER.....</b>	<b>28</b>
Rovdjursinventering .....	28
Ersättningar och bidrag .....	29
Skadeförebyggande åtgärder .....	29
Information och kommunikation .....	30
Intern och extern samverkan .....	30
Licensjakt .....	31
Skyddsjakt.....	31
Besiktning av rovdjursangripna tamdjur .....	32
Hantering av närgångna rovdjur.....	32
Tillsyn .....	32
Kunskapsuppbyggnad och forskning .....	32
<b>BESKRIVNING AV ARBETSPROCESSEN .....</b>	<b>34</b>
<b>FASTSTÄLLANDE AV FÖRVALTNINGSPLANEN .....</b>	<b>34</b>
<b>BILAGOR.....</b>	<b>34</b>
<b>KÄLLFÖRTECKNING .....</b>	<b>35</b>

# Sammanfattning

Länsstyrelsen ska enligt förordning om förvaltning av björn, varg, järv, lo och kungsörn (SFS 2009:1263) upprätta en rovdjursförvaltningsplan för länet. Länsstyrelsens mål med förvaltningsplanen är att den ska fungera som ett underlag till det lokala och regionala förvaltningsarbetet samt främja en transparent och förutsägbar rovdjursförvaltning. Genom att tydliggöra Länsstyrelsens roll i rovdjursförvaltningen och beskriva de ramar och regelverk som styr förvaltningsarbetet syftar planen även till att ge insyn i den lokala rovdjursförvaltningen.

Det övergripande målet för svensk rovdjursförvaltning är att de stora rovdjuren ska uppnå och bibehålla gynnsam bevarandestatus samtidigt som tamdjurshållning inte påtagligt försvåras och socioekonomisk hänsyn tas. I planen beskrivs Länsstyrelsens mål för rovdjursförvaltningen i Jämtlands län. Arbetet styrs av övergripande mål, populationsmål samt mål kopplade till rovdjurens förekomst. Länsstyrelsen har också fastställt riktlinjer som stöd i arbetet med att uppnå målen, beskrivit de verktyg som finns inom förvaltningen samt angett hur målen ska följas upp. Specifika mål har angetts för följande delområden:

- Rovdjurspopulationernas storlek och utbredning
- Rennäringen
- Rovdjursangrepp på annan tamboskap än ren
- Fäbodbruket
- Rovdjursangrepp på hundar
- Rovdjursangrepp på gröda och egendom
- Samexistens mellan rovdjur och människor
- Illegal jakt
- Jakt och jaktbart vilt
- Rovdjur som resurs

Förvaltningsplanen har utarbetats av Länsstyrelsen och har konsulterats med företrädare för samiska intressen samt varit på remiss hos länets viltförvaltningsdelegation.

Viltförvaltningsdelegationen prövade godkännandet av planen på ett sammanträde den 25 november 2022, där 12 delegater röstade för ett godkännande av planen, medan 2 delegater röstade emot. Förvaltningsplanen har fastställts av landshövding Marita Ljung den 19 december 2022.

# Inledning

## Syfte

Länsstyrelsen ska enligt förordning om förvaltning av björn, varg, järv, lo och kungsörn (SFS 2009:1263) upprätta en rovdjursförvaltningsplan för länet. Förvaltningsplanen ska utgå från de antal och utbredningsområden som de olika arterna har och beskriva målen för respektive art. Förvaltningsplanen bör innehålla uppgifter om hur konflikterna mellan människor och rovdjur kan minskas samtidigt som rovdjuren uppnår eller bibehåller gynnsam bevarandestatus. Eftersom kungsörn förvaltas av Naturvårdsverket och inte Länsstyrelsen omfattar denna förvaltningsplan inte kungsörn.

Länsstyrelsens mål med förvaltningsplanen är att den ska fungera som ett underlag till det lokala och regionala förvaltningsarbetet samt främja en transparent och förutsägbar rovdjursförvaltning. Genom att tydliggöra Länsstyrelsens roll i rovdjursförvaltningen och beskriva de ramar och regelverk som styr förvaltningsarbetet syftar planen även till att ge insyn i den lokala rovdjursförvaltningen. I planen beskrivs förutsättningarna och målsättningarna för rovdjursförvaltningen i länet, vilka verktyg som finns för att uppnå målsättningarna samt hur effekterna av förvaltningsåtgärderna ska följas upp.

## Förvaltningsstrategi

Enligt propositionen En hållbar rovdjurspolitik (Prop. 2012/13:191) ska den svenska rovdjursförvaltningen följa ekosystemansatsen (Naturvårdsverket 2007) och kontinuerligt anpassas utifrån rådande kunskap och förutsättningar. Ekosystemansatsen betonar människans roll i ekosystemet och vikten av att se förvaltningen ur ett ekosystemperspektiv. Den pekar också på fördelarna med en förvaltning där berörda aktörer är delaktiga i såväl framtagandet av mål som i själva förvaltningsarbetet. Målen ska vara konkreta och möjliga att övervaka och utvärdera. Den insamlade kunskapen och ny forskning bidrar till att utöka kunskapsbasen som ligger till grund för den framtida förvaltningen.

## Ramar och förutsättningar för rovdjursförvaltningen

Ramarna för rovdjursförvaltningen styrs av Sveriges internationella åtaganden, EU-direktiv samt nationell lagstiftning. Dessutom finns andra styrande och vägledande dokument i form av exempelvis föreskrifter. Länsstyrelsens förvaltning prövas regelbundet i rätten när beslut överklagas, vilket ger ytterligare vägledning för beslutsfattande i olika frågor.

Den politiska inriktningen för dagens rovdjursförvaltning påverkas framför allt av tre propositioner på området som antagits under 2000-talet, Sammanhållen rovdjurspolitik (Prop. 2000/01:57), En ny rovdjursförvaltning (Prop. 2008/09:210) och En hållbar rovdjurspolitik (Prop. 2012/13:191). Där anges att det övergripande målet för de stora rovdjuren är att de ska finnas i ett så stort antal att de långsiktigt finns kvar i den svenska faunan och att arterna kan sprida sig till sina naturliga utbredningsområden. För att konkretisera målet har ett referensvärde för gynnsam bevarandestatus gällande antal och utbredning har satts för respektive rovdjursart (tabell 1), vilket utgör artens nationella

miniminivå. Med utgångspunkt i arternas aktuella utbredning fördelas regionala miniminivåer både länsvis och inom de tre rovdjursförvaltningsområdena (SFS 2009:1263).

**Tabell 1.** Nationella referensvärden för gynnsam bevarandestatus samt referensområde för utbredning i Sverige för respektive art.

<b>Art</b>	<b>Gynnsam bevarandestatus</b>	<b>Referensområde för utbredning</b>	<b>Aktuell bevarandestatus</b>
<b>Björn</b>	1400 individer	Norrbottens, Västerbottens, Jämtlands och Västernorrlands län samt delar av Dalarnas, Gävleborgs och Värmlands län. I Uppsala, Västmanland och Örebro län är björn en tillfällig men årlig besökare.	Gynnsam
<b>Lodjur</b>	870 individer	Hela Sverige förutom Gotlands län	Gynnsam
<b>Järv</b>	600 individer	Den alpina regionen av fjällkedjan samt skogsmark i Norrbottens, Västerbottens, Jämtlands, Västernorrlands, Gävleborgs, Dalarnas och Värmlands län.	Gynnsam
<b>Varg</b>	300 individer	Hela Sverige förutom den alpina regionen och Gotlands län.	Gynnsam

För att länsstyrelsen ska kunna förvalta rovdjuren inom länet är en förutsättning att det finns finansiering för arbetet. Finansieringen kan variera utifrån sittande regering och ändras från år till år vilket påverkar möjligheten till långsiktig planering inom rovdjursförvaltningen.

För mer information om ramar och förutsättningar för rovdjursförvaltningen i länet se bilaga 1.

## Länsstyrelsens roll i rovdjursförvaltningen

Länsstyrelsen utövar den nationellt beslutade rovdjurspolitiken och ansvarar för förvaltningen av de stora rovdjuren på länsnivå. Det innebär bland annat inventering, förebyggande åtgärder, tillsyn av jakt efter stora rovdjur och förebyggande av illegal jakt. Länsstyrelsen beslutar om bidrag till förebyggande åtgärder och ersättningar för skador som orsakas av rovdjuren, med undantag av ersättningar kopplade till rennäringen. Naturvårdsverket, som är den centrala myndigheten för rovdjursförvaltningen på nationell nivå, kan genom delegation överlämna rätten till länsstyrelsen att även besluta om skyddsjakt och licensjakt efter de stora rovdjuren.

På Länsstyrelsen i Jämtlands län bedrivs arbetet med rovdjursförvaltningen främst av personal inom viltfunktionen på Naturvårdsenheten. Arbetet bedrivs i nära samarbete med fältfunktionens personal och länets samebyar som genomför inventering av de stora rovdjuren. Fältfunktionens personal genomför även dokumentation av skador och spår efter rovdjur samt besiktningar av fällda rovdjur. Vid beslutsfattande och i juridiska frågor är Länsstyrelsens jurister ofta delaktiga.

En viktig del i den regionala förvaltningen är länsstyrelsens viltförvaltningsdelegation. Delegationen ska besluta om övergripande riktlinjer för viltförvaltningen inom länet samt

pröva godkännandet av den regionala förvaltningsplanen för stora rovdjur i enlighet med förordning om viltförvaltningsdelegationer (SFS 2009:1474). Delegationen har även en rådgivande roll och utgör den främsta kopplingen mellan Länsstyrelsen som förvaltande myndighet och berörda näringar, intressen och enskilda. Ledamöternas återkoppling mellan det egna intresset och viltförvaltningsdelegationen är betydelsefull för den lokala förankringen av förvaltningen. Länets viltförvaltningsdelegation består av politiska företrädare samt representanter för trafiksäkerhet och illegal jakt, jakt- och viltvårdsintresset, naturvårdsintresset, friluftintresset, ägare och brukare av jordbruksmark, lokalt näringsliv och turism, skogsnäringen, fåbodbruket, rennäringen och natur- och ekoturismföretag.

Rovdjursförvaltningen i Sverige är indelad i tre förvaltningsområden. Jämtlands län tillhör det norra förvaltningsområdet tillsammans med Norrbottens, Västerbottens och Västernorrlands län. Inom varje förvaltningsområde finns ett samverkansråd som ska ta fram riktlinjer och principer för rovdjursförvaltningen och samordna länsstyrelsernas arbete inom förvaltningsområdet (SFS 2009:1263). Samverkansråden för norra förvaltningsområdet består av respektive läns landshövding samt en representant för Sametinget (NFS 2010:1). Samarbete mellan länen inom norra rovdjursförvaltningsområdet sker även genom utbyte av information och erfarenheter på chefs- och handläggarnivå.

Länsstyrelsen samverkar med en rad ytterligare aktörer inom rovdjursförvaltningen, däribland Naturvårdsverket, Sametinget och Polismyndigheten. Naturvårdsverket styr i hög grad den regionala förvaltningen, bland annat genom föreskrifter och riktlinjer, beslut om fördelning av miniminivåer samt delegeringar av beslutsrätt. Länsstyrelsen svarar på remisser från Naturvårdsverket och bidrar även i andra sammanhang med information om lokala erfarenheter och utmaningar för att utveckla rovdjursförvaltningen. Sametinget är den myndighet som beslutar om ersättningar till samebyarna för rovdjursskador. Ersättningarna baseras på Länsstyrelsens inventeringsresultat för järv, lodjur och varg. Länsstyrelsen ska även konsultera Sametinget och andra samiska företrädare i frågor som berör det samiska folket, däribland frågor om rovdjur och jakt, i enlighet med lag (SFS 2022:66) om konsultation i frågor som rör det samiska folket. Samverkan med Polismyndigheten sker främst i frågor om tillsyn och illegal jakt.

## Förutsättningar för rovdjur i Jämtlands län

Jämtland är ett av få län i Sverige som har reproducerande stammar av alla fem rovdjursarter som berörs av den svenska rovdjurspolitiken: björn, järv, lo, varg och kungsörn. Rovdjursförvaltningens uppgift är att säkerställa det långsiktiga bevarandet av dessa rovdjursarter. Jämtlands län har samtidigt en aktiv rennäring i hela länet, en aktiv fåbodkultur, ett rikt friluftsliv och andra verksamheter som berörs av rovdjursstammarna. I förvaltningen ska hänsyn också tas till de skador och annan negativ påverkan rovdjuren orsakar för näringar och andra verksamheter. I rapporten "Rovdjur i norra Sverige – Förutsättningar, förekomst och förvaltning" (Länsstyrelsen Västerbottens län 2018) redogörs bland annat för rovdjurens livsbetingelser inom norra rovdjursförvaltningsområdet. Nedan beskrivs ytterligare faktorer som alla påverkar rovdjursförvaltningen i länet.



## Rennäringen

Renen och renskötseln är viktiga delar i den samiska kulturen och det samiska samhället. Det är också en källa till inkomst för många renskötare och renägare. Renens bete bidrar även till Jämtlands och Härjedalens öppna och vidsträckta fjällandskap, vilket ger upphov till en stor del av länets rekreativsmöjligheter och turism.

Rennäringen i Jämtlands län är organiserad i tolv samebyar. En sameby är både en ekonomisk och administrativ sammanslutning och ett geografiskt område. I Sverige är det bara samer som är medlemmar i en sameby som har rätt att bedriva renskötsel. Rennäringen regleras i 1971 års Rennäringslag (SFS 1971:437) och i renskötselrätten ingår rätt till renbete liksom rätt att jaga och fiska. Inom varje sameby finns ett flertal renskötsel företag, i vilka en eller flera renskötare är ansvariga för en renskötselgrupp bestående av renar från en eller flera renägare. Det högsta tillåtna renantalet för länet är 47 000 renar i vinterjord.

Renskötsel bedrivs över hela Jämtlands län. Renhjordarna gör årstidsbundna vandringar i öst-västlig riktning mellan åretruntmarkerna i fjällområdena och vinterbetesmarkerna i skogslandet. Åretruntmarkerna får nyttjas året runt, men används främst under våren, sommaren och hösten. Användandet av vinterbetesmarkerna är begränsat till perioden 1 oktober – 30 april (SFS 1971:437). Under vinterbetet är samebyns renar i regel uppdelade i mindre vintergrupper för att kunna nyttja betesområdena på ett effektivt sätt.

Renskötsel arbetet styrs av naturen, där väder, snöförhållanden, betesförhållanden och förekomst av rovdjur är avgörande faktorer. Renen har alltid varit ett viktigt bytesdjur för rovdjuren i Skandinavien. Eftersom det idag inte finns några vildrenar kvar i Sverige är det endast tamrenar som kan nyttjas av rovdjuren. Skadorna som orsakas av de stora rovdjuren består både i dödade renar och i störning av renhjorden. Störningen kan leda till att renhjorden skingras, vilket i sin tur ökar risken för ytterligare angrepp och störning (Andrén m.fl. 2018). Betesro är viktigt för renarna året runt, men särskilt under vinterbetesperioden. För rennäringen innebär det både ekonomisk förlust i de dödade renarna och ökade kostnader och merarbete för att bibehålla en ordnad renskötsel. Stora skador orsakade av rovdjur kan också leda till stress och psykisk ohälsa för renskötande samer och deras familjer. I förlängningen kan hög rovdjursförekomst och stora skador leda till att yngre samer inte kan eller vill jobba inom renskötseln. Rennäringen är en viktig traditions- och kunskapsbärare med stort värde för samisk identitet och kultur (Sametinget 2016).

Riksdagen beslutade i december 2013 att toleransnivån för skador på ren orsakade av stora rovdjur ska vara maximalt tio procent räknat på en samebys faktiska renantal (Prop. 2012/13: 191). Länsstyrelsen har genom ett regeringsuppdrag tilldelats ansvar för att arbeta med ett förvaltningsverktyg för hantering av rennäringens förluster till rovdjur.

Förvaltningsverktyget består av fyra delar:

1. Toleransnivå på maximalt tio procent förluster till rovdjur
2. Produktionsmodell för att ta fram siffror på de faktiska förlusterna på samebynivå
3. Förebyggande åtgärder
4. Uppföljning och utvärdering

Förvaltningsverktygets fyra delar sammanfattas i samebyvisa toleransnivåplaner, vilka ska fastställas årligen av Länsstyrelsen.

Ett viktigt kunskapsunderlag i förvaltningsarbetet är beräkningen av samebyarnas årliga skadenivåer utifrån uppgifter om till exempel renhjordens produktionsförmåga, kalvöverlevnad och statistik om trafikdödade renar. Sedan 2016 har Sametinget tillsammans med berörda länsstyrelser och Naturvårdsverket utarbetat en förfinad beräkningsmodell som finns tillgänglig för användning i det fortsatta arbetet, den så kallade produktionsmodellen. Förvaltningen av rovdjur är i regel inriktad mot enskilda arter, men i fråga om skador kopplade till rennäringen är det dock viktigt att se till det samlade rovdjurstrycket, vilket kan synliggöras genom redovisning av förlustsiffror.

Den 10 januari 2019 kom Sametinget, Naturvårdsverket och de fem nordligaste länsstyrelserna genom ett handslag överens om att i det fortsatta arbetet med förvaltningsverktyget erkänna och respektera produktionsmodellen och de nationella inventeringsresultaten som de bästa tillgängliga kunskapsunderlagen (Länsstyrelsen i Västerbottens län, diarienummer 2428–2019).

Samebyarna erhåller årligen ersättning för förekomst av rovdjur inom samebyns område som delvis kompenserar det gångna årets förluster till rovdjuren. Till grund för ersättningen ligger de årliga inventeringar som görs av länsstyrelsen i samarbete med samebyarna. Vidare kan renägare få ersättning för massdöd, det vill säga när en rovdjursart på kort tid dödar ett större antal renar inom ett begränsat område. Utöver dessa ersättningar kan samebyn ansöka om bidrag för förebyggande åtgärder. Sametinget är ansvarig myndighet för utdelning av dessa ersättningar.

## Lantbruket och rovdjursangrepp på annan tamboskap än ren

Lantbruket i Jämtlands län är i huvudsak inriktat på mjölk- och köttproduktion och vall är den vanligaste grödan. Rovdjursangrepp på tamboskap är inte särskilt vanligt i länet, men det förekommer angrepp på exempelvis får, nötboskap och getter (tabell 2-4). Rovdjur kan även orsaka indirekta skador genom att skrämja djuren, orsaka produktionsbortfall i form av exempelvis minskad mjölkproduktion och minskad reproduktion, samt orsaka merkostnader och merarbete för lantbrukare i samband med angrepp eller försök till angrepp. I länet dokumenteras även årligen skador av björn på bisamhällen och vissa år även på ensilagebalar (tabell 2).

Det är i första hand lantbrukaren eller djurägaren som har ansvar för att vidta åtgärder för att förebygga viltskador, exempelvis genom att sätta upp rovdjursavvisande stängsel. Länsstyrelsen kan ge bidrag för skadeförebyggande åtgärder och tillhandahåller även utrustning för att förebygga skador till utlåning. Vid rovdjursangrepp kan länsstyrelsen besluta om ersättning för dödade eller skadade djur och för skador på grödor.

**Tabell 2–4.** Antalet rovdjursangripna tamboskap, bisamhällen och ensilagebalar som dokumenterats eller bedömts som säkra i Jämtlands län under perioden 2013–2022. Tabell 2 visar angrepp av björn, tabell 3 angrepp av lodjur och tabell 4 angrepp av varg. Ofta har flera djur, bisamhällen eller ensilagebalar angripits vid samma tillfälle (Rovbase 2022).

**Tabell 2.**

<b>Björn</b>	<b>2013</b>	<b>2014</b>	<b>2015</b>	<b>2016</b>	<b>2017</b>	<b>2018</b>	<b>2019</b>	<b>2020</b>	<b>2021</b>	<b>2022</b>
Får	3	4	6	2			3	7	12	1
Nöt					2					1
Bisamhälle	10	4	8		1	5	20	30		33
Ensilagebal					18		4	8		

**Tabell 3.**

<b>Lodjur</b>	<b>2013</b>	<b>2014</b>	<b>2015</b>	<b>2016</b>	<b>2017</b>	<b>2018</b>	<b>2019</b>	<b>2020</b>	<b>2021</b>	<b>2022</b>
Får	8	4	1				2		1	

**Tabell 4.**

<b>Varg</b>	<b>2013</b>	<b>2014</b>	<b>2015</b>	<b>2016</b>	<b>2017</b>	<b>2018</b>	<b>2019</b>	<b>2020</b>	<b>2021</b>	<b>2022</b>
Får			4	10			5			
Get	6									

## Fäbodnäringen

I länet finns en lång tradition av fäbodbruk och ett flertal fäboddar som brukas än idag. Fäbodarna används främst sommartid, då djuren betar i omgivningen kring fäboden. Fäbodnäringen i Jämtlands län är koncentrerad till Härjedalens och Bergs kommuner men aktiva fäboddar återfinns på flera platser i övriga länet. För att kunna bedriva fäbodbruk och därmed bevara det kulturarv det utgör är många fäbodbrukare beroende av det EU-stöd som betalas ut som en miljöersättning för att marken betas. I Jämtlands län är det drygt 100 lantbrukare som söker miljöersättning för fäboddar. Syftet med ersättningen är att bevara ett fäbodbruk som förstärker och bevarar landskapets karaktär och dess biologiska mångfald.

Inom fäbodbruket består djurbesättningen ofta, helt eller delvis, av gamla utrotningshotade lantbruksraser. Utöver det kulturella värdet i att bevara fäbodbruket utgör det ytterligare en dimension i särskiljningen mellan fäbodnäringen och det moderna lantbruket.

Eftersom djuren på fäboden delvis går på lösdrift i skogarna kring fäboden är risken för rovdjursangrepp större än för annan tamboskap. Samtidigt är djurbesättningen på fäboden relativt liten, vilket gör angrepp särskilt kostsamma för fäbodbrukaren. Om fäbodbrukaren tvingas flytta djuren för att undvika rovdjursangrepp riskerar denne även att förlora hela eller delar av EU-stödet eftersom kraven på hur länge marken ska betas då eventuellt inte kan uppfyllas.

Eftersom det inte finns någon specifik statistik för dokumenterade rovdjursangrepp på fäbodbesättningar är utsträckningen inte helt känd, men baserat på det totala antalet dokumenterade angrepp på tamboskap i länet (där fäboddjur är inräknade), förekommer det inte i särskilt stor utsträckning (tabell 2-4). Det är i första hand fäbodbrukarens ansvar att vidta åtgärder för att undvika viltskador, exempelvis genom rovdjursavvisande stängsel eller radiosändare att sätta på frigående djur. Länsstyrelsen kan ge bidrag för skadeförebyggande åtgärder och tillhandahåller även utrustning för att förebygga skador till utlåning. Vid rovdjursangrepp kan länsstyrelsen besluta om ersättning för dödade eller skadade djur. Vid enstaka fall av rovdjursangrepp på fäbodbesättningar har skydds jakt ansökts om och beviljats på den skadegörande individen.

## Rovdjursturism

Rovdjursturism och jaktturism kan vara ekonomiskt lönsamma näringar som bidrar till ökad sysselsättning lokalt, exempelvis genom försäljning av jakttillfällen, guidning, spaning från gömsle och andra aktiviteter samt mat och logi. Verksamhet inom rovdjursturism och jaktturism sker framför allt på glesbygden och kan vara en positiv faktor för landsbygdsutvecklingen. I Jämtlands län fanns enligt en sammanställning av Naturvårdsverket år 2015 åtta kända aktörer inom rovdjursturism (Naturvårdsverket 2015). I länet förekommer även rovdjursrelaterad jaktturism, framför allt kopplat till björn. I vilken utsträckning det sker är idag inte kartlagt.

## Rovdjursangrepp på hundar

Under den senaste tioårsperioden har det årligen förekommit enstaka fall av rovdjursangrepp på hundar, framför allt orsakade av lodjur och björn (tabell 5). Mest utsatta för risk är jakthundar, men det sker även angrepp på sällskapshundar. Hundar som hålls kopplade eller under uppsikt löper dock liten risk för angrepp.

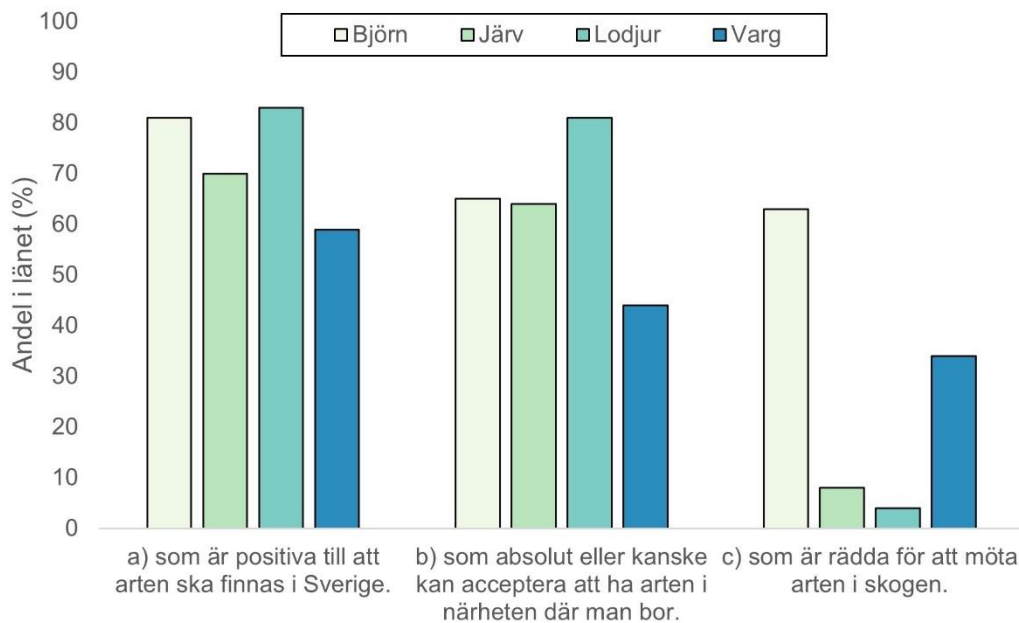
**Tabell 5.** Antalet rovdjursangripna hundar som dokumenterats eller bedömts som säkra i Jämtlands län under perioden 2013–2022 (Rovbase 2022).

	2013	2014	2015	2016	2017	2018	2019	2020	2021	2022
<b>Björn</b>			1		1	2	1	1	2	
<b>Lodjur</b>	1	3	1	1		1	2	2	6	2
<b>Varg</b>	2		2					1	1	
<b>Järv</b>									2	
<b>Okänt rovdjur</b>				1	1				1	

## Attityder och påverkan på människors livskvalitet

Enligt den senaste attitydundersökningen om rovdjur, genomförd av Sveriges Lantbruksuniversitet (SLU) 2020 (Dressel m.fl. 2021), är länsborna i hög grad positiva till att samtliga stora rovdjur ska finnas i Sverige (figur 1). Mest positiva är länsborna till att björn och lodjur ska finnas i Sverige. Andelen som är positiva till de arterna har ökat sedan den

förra undersökningen 2014. Tre femtedelar av de länsbor som tycker att björn ska finnas i Sverige svarar att de absolut kan acceptera att ha den i närheten av där de bor och ytterligare en femtedel att de kanske kan acceptera det.



**Figur 1.** Länsbornas inställning till björn, järv, lodjur och varg baserat på Svenska lantbruksuniversitetets (SLU) attitydundersökning 2020. Staplarna anger andelen av länsborna som a) är positiva till att respektive art ska finnas i Sverige, b) absolut eller kanske kan acceptera att ha respektive art i närheten av där man bor och c) är rädda för att möta respektive art i skogen.

Många människor är oroliga eller rädda för rovdjur, särskilt björn och varg (figur 1). Vissa känner rädsla över att vistas i skog och mark inför risken att stöta ihop med ett rovdjur, och andra upplever obehag av att exempelvis björnar passerar nära huset och tomten. Rovdjursangrepp på människor förekommer, men är ovanligt. I länet handlar det nästan uteslutande om angrepp av björn, oftast i samband med älg- eller björnjakt med hund.

Även i fall där rovdjur uppehåller sig i närheten av bebyggelse handlar det nästan uteslutande om björnar. Enligt polisen i länet har samtalen till dem gällande närgångna björnar ökat under de senaste åren. En anledning till att björnar uppehåller sig i tätbebyggda områden är att de lockas dit av matavfall i soptunnor och komposter.

I syfte att studera hur björnar reagerar på mänsklig närvaro har skandinaviska björnprojektet genomfört en studie där de närmast sig radiomärkta björnar. Trots nästan 300 närmanden observerades ingen björn som reagerade aggressivt. De flesta björnar drog sig i stället undan när de märkte att människor var i närheten och uppvisade ett förändrat rörelsemönster under dagarna efter närmandet, troligtvis för att undvika ytterligare kontakt med människor (Ordiz m.fl. 2013). Trots att risken för angrepp är mycket liten, kan oro och rädsla för rovdjur påverka människors livskvalitet och psykosociala förutsättningar. Det kan till exempel inverka negativt på det rörliga friluftslivet genom att människor inte vågar sig ut i skog och mark för aktiviteter som promenader, bär- och svamplockning, fiske eller fågelskådning. Vidare kan sådana känslor påverka människors attityder till bevarandet av de stora rovdjuret negativt. Attitydundersökningen visar att länsborna har förtroende för

Länsstyrelsen i förvaltningen av rovdjur. Rädsla och negativa attityder är viktiga att ta hänsyn till i förvaltningen av de stora rovdjuret för att främja samexistens mellan människor och rovdjur och för att öka förtroendet för förvaltningen ytterligare. I det arbetet är information och kommunikation viktiga verktyg.

## Illegal jakt

Det förekommer illegal jakt efter stora rovdjur inom Jämtlands län. Antalet anmälda fall av illegal jakt under åren 2015–2021 redovisas i tabell 6. Illegal jakt inkluderar jaktbrott eller förberedelser för sådana enligt 43–44 samt 46 §§ Jaktlagen (1987:259) och exempel på brott som kan förekomma är:

- Illegalt dödande av rovdjur
- Användande av otillåtna jaktmedel, utanför jakttid eller under beslutad legal jakt
- Jakt med hjälp av motordrivet fordon
- Jakt efter stora rovdjur på annans mark
- Illegala åtlar vid jakt efter björn

**Tabell 6.** Statistik över antalet anmälda fall av illegal jakt efter stora rovdjur i Jämtlands län under åren 2015–2021 (Polisen, 2022).

År	Antal anmälda jaktbrott
2015	18
2016	15
2017	31
2018	20
2019	26
2020	19
2021	32

Illegal jakt kan påverka rovdjursstammars utveckling negativt. Nationellt sett har forskning exempelvis kunnat visa att illegal jakt efter varg kan stå för upp till halva dödligheten hos varg i Skandinavien, av denna dödlighet upptäckts upp till två tredjedelar sannolikt inte (Liberg m.fl. 2011).

## Jakten och det jaktbara viltet

Jakten har stor betydelse i Jämtlands län både ekonomiskt och socialt, inte minst för dem som bor på landsbygden. Jakten representerar ett kulturarv och genererar inkomster i form av kött, arrendeavgifter, samt kost och logi för tillresande jägare. Löshundsjakten är av stor betydelse för jägarna och i länet finns flera aktiva hundklubbar och många utbildade eftersöksjägare. De stora rovdjuret konkurrerar med jaktintresset om det jaktbara viltet.

I Jämtlands län handlar konkurrensen från rovdjur om jaktbart vilt framför allt om den predation av björn på älgkalvar som sker på våren och försommaren. En studie av björnpredation på älg från Dalarna visade att upp till 26 procent av älgkalvarna dödades av björn i områden där björntätheten var hög och älgtätheten var måttlig (Swenson m.fl. 2001). Generellt kan ökande rovdjursstammar innebära att jaktuttaget minskar och i områden med svag älgstam kan det påverka möjligheten att bedriva jakt.

Rovdjuren prederar även på andra jaktbara arter i länet, framför allt rådjur. Eftersom det inte finns någon forskning på rovdjurens predation som omfattar annat jaktbart vilt än älg är utsträckningen av den påverkan okänd.

Rovdjuren kan också påverka jakten på så sätt att jägare undviker att jaga i rovdjurstäta områden av risk för angrepp på hundar. Särskilt i områden där varg förekommer finns den rädslan.

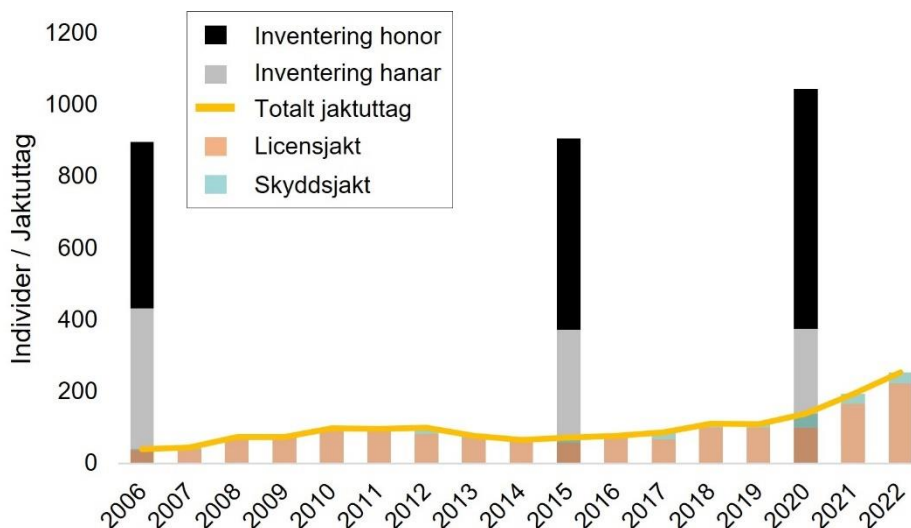
Samtidigt uppskattar många jägare den möjlighet till jakt efter rovdjur som länets ökade rovdjursstammar medför. I Jämtlands län bedrivs kontinuerligt licensjakt efter björn och lodjur. År 2019 och 2022 har Naturvårdsverket fattat beslut om licensjakt efter järv i delar av länet.

## Rovdjurspopulationer i Jämtlands län

### Björn

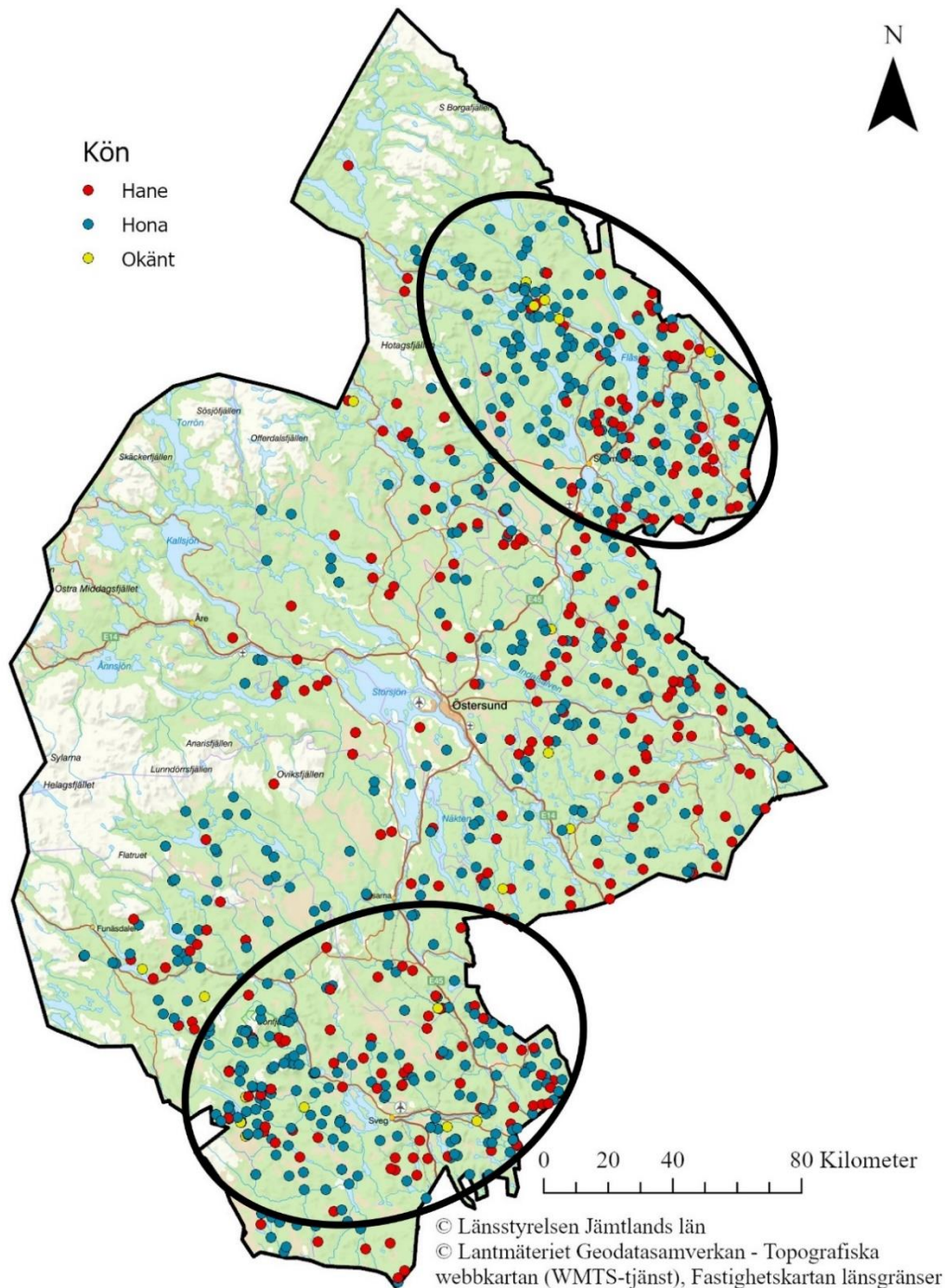
Nationellt sett uppskattades björnstammen i en beräkning som gjordes 2017 till omkring 2900 individer (Kindberg och Swenson 2018). Björnstammen bedöms nationellt sett vara stabil och den sprids sannolikt långsamt söderut.

Björn förekommer i hela Jämtlands län och länet har två kärnområden för honor, ett i norr runt Strömsund och ett i sydöstra Härjedalen (figur 3). Arten är svår att inventera då den går i ide om vintern och därför inte kan inventeras på spårnö. Inventeringar genomförs därför som länstäckande spillningsinventeringar med ett femårsintervall. (Åsbrink m.fl. 2021), vilket är en ökning jämfört med inventeringarna 2006 och 2015 (figur2).



**Figur 2.** Inventeringsresultat och jaktuttag för björn i Jämtlands län under perioden 2006 till 2022. Spillningsinventeringar för björn har genomförts i Jämtlands län 2006, 2015 och 2020, stapeln anger antalet björnar som återfanns i inventeringen uppdelat på andelen hanar (grå) och honor (svart). Den gula linjen visar det totala jaktuttaget per år och staplarna anger andelen av björnarna som fällts under licensjakt (orange) respektive skydds jakt (blå). (Rovbase 2022).

Spillningsinventeringarna visar även på en ökande andel honor i länets björnstim. Vid inventeringen 2006 var fördelningen mellan könen jämn, medan björnstimmen enligt inventeringen 2020 bestod till 64 procent av honor och (figur 2).



**Figur 3.** Kartan visar unika björnindivider som hittats under spillningsinventeringen 2020. Blå prickar visar honor, röda prickar visar hanar och gula prickar visar prover för vilka kön inte kunde bestämmas. De svarta cirkelarna visar länets två kärnområden för honor. (Åsbrink m.fl. 2021).

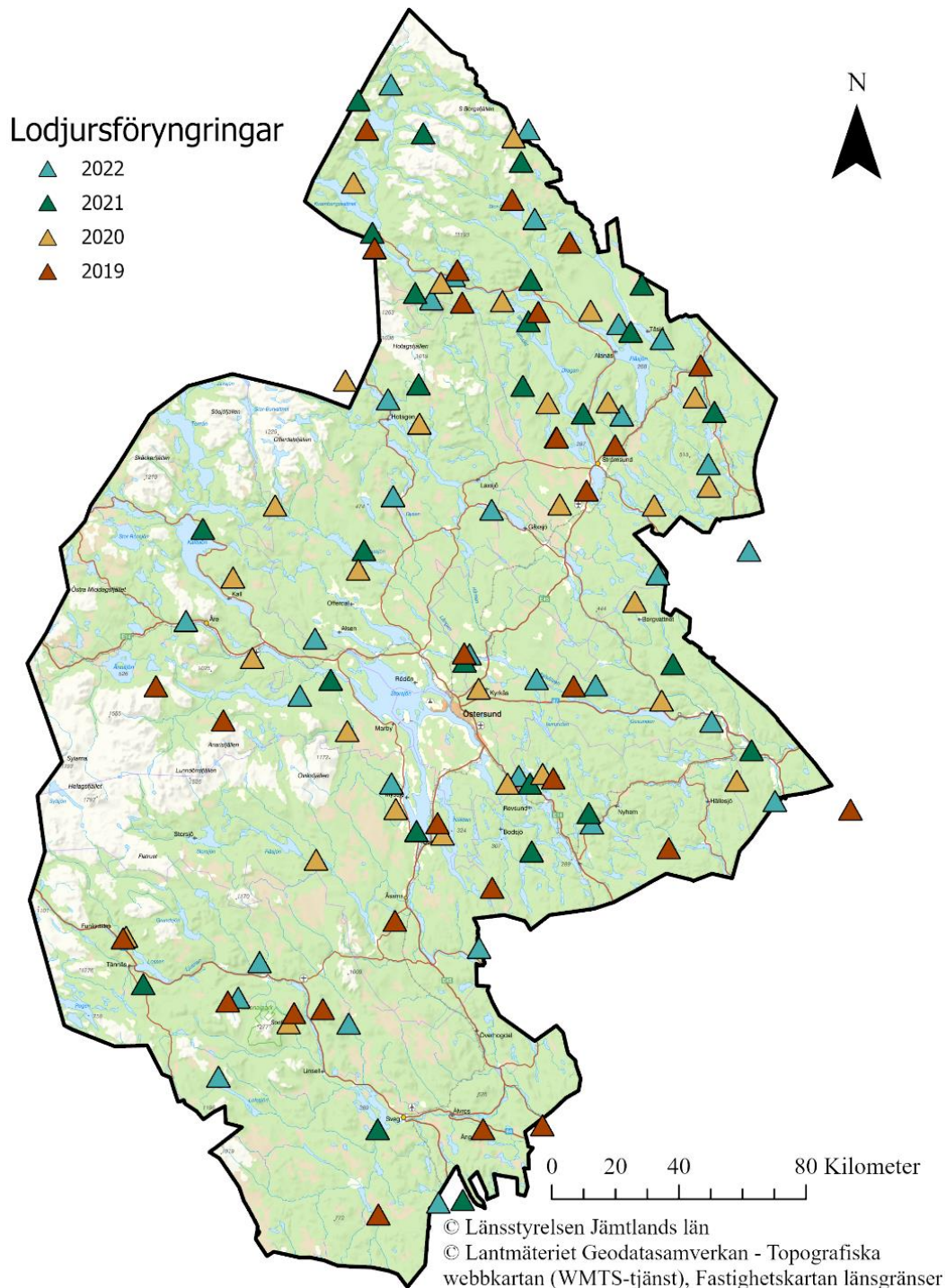
## Lodjur

Under inventeringssäsongen 2021/2022 hittades 246,5 föryngringar av lodjur i Sverige och populationen beräknas till 1441 (CI 95% = 1215–1666) individer. Nationellt bedöms

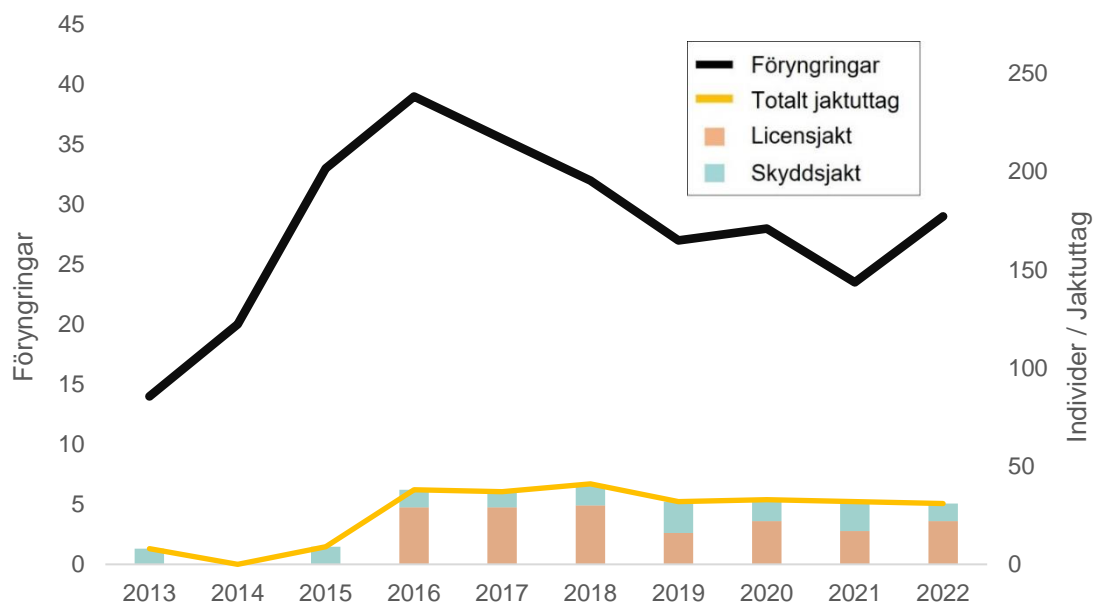


populationen vara stabil. Lodjur förekommer över i stort sett hela Sverige. De senaste åren har stammen varit relativt stabil i norr och ökat i söder vilket medfört att stammen idag har högst täthet i landets sydöstra delar (Odden och Frank 2022).

Lodjur förekommer över hela Jämtlands län med en viss koncentration i länets norra delar (figur 4). Under inventerings säsongen 2021/2022 fastställdes 29 föryngringar till länet, vilket med gällande omräkningsfaktor motsvarar cirka 178 individer. Antalet lodjursföryngringar har därmed ökat jämfört med föregående inventerings säsong (figur 5).



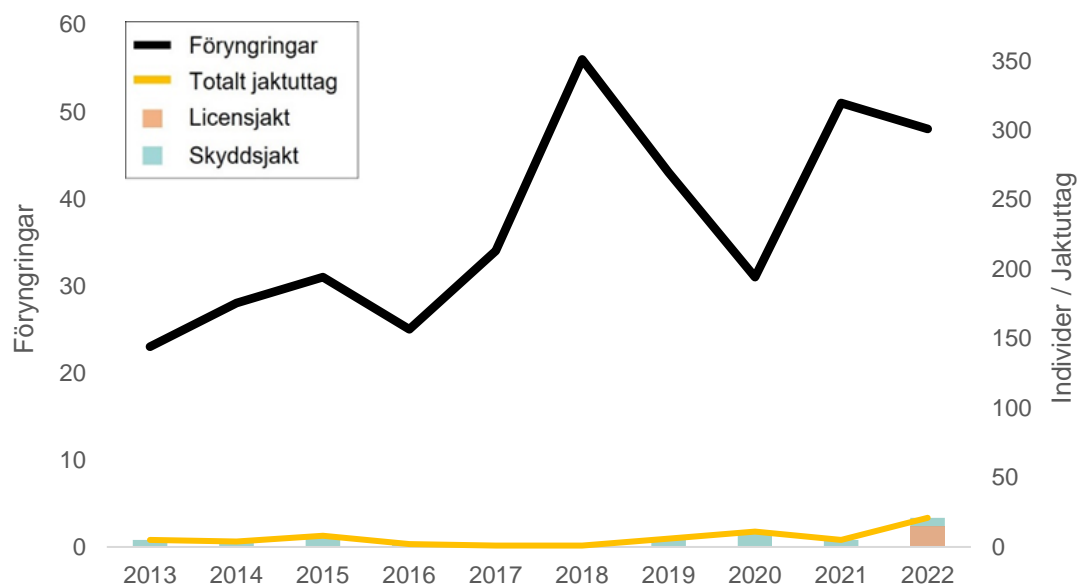
**Figur 4.** Dokumenterade lodjursföryngringar i Jämtlands län under åren 2019 – 2022 (Rovbase 2022).



**Figur 5.** Lodjursstammens utveckling och jaktuttag av lodjur i Jämtlands län under perioden 2013 – 2022. Den svarta linjen visar antalet fastslagna föryngringar av lodjur. Antalet individer det motsvarar kan utläsas i den högra axeln. Den gula linjen visar det totala jaktuttaget per år och staplarna anger andelen av lodjuren som fällts under licenssjakt (orange) respektive skydds jakt (blå). (Rovbase 2024)

## Järv

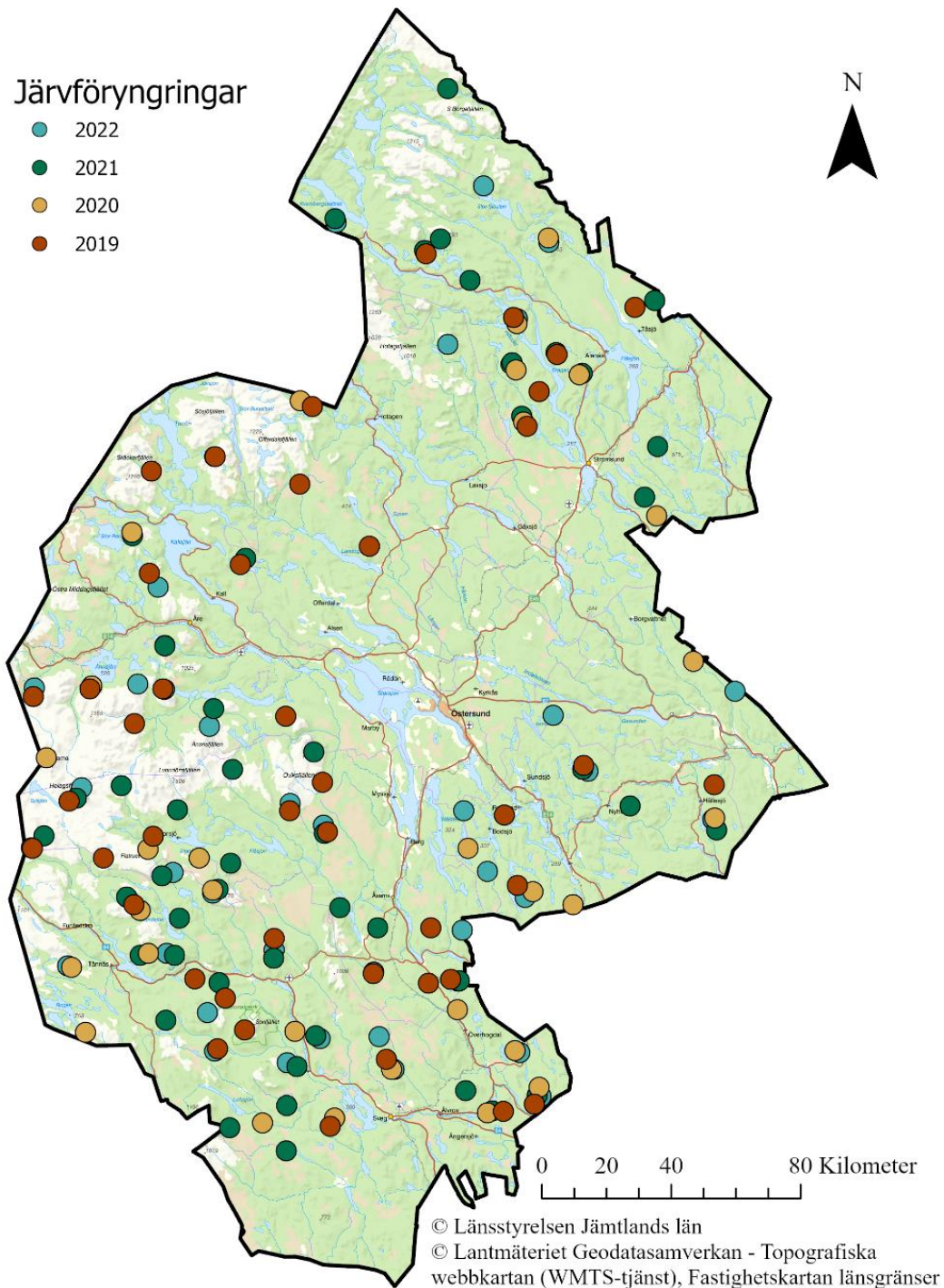
Under inventeringssäsongen 2021/2022 hittades 119 järvföryngringar i Sverige och populationen beräknas till 668 (CI 95% = 540 - 869) individer (Mattisson m.fl. 2022). Nationellt bedöms populationen vara stabil. Populationen fortsätter sprida sig österut och



**Figur 6.** Järvstammens utveckling och jaktuttag av järv i Jämtlands län under perioden 2013 – 2022. Den svarta linjen visar antalet fastslagna föryngringar av järv. Antalet individer det motsvarar kan utläsas i den högra axeln. Den gula linjen visar jaktuttaget av järv per år och staplarna anger andelen av järvarna som fällts under licenssjakt (orange) respektive skydds jakt (blå) (Rovbase 2024).

söderut till skogslandet inom och utanför renskötselområdet, även om tyngdpunkten av järvstammen i landet fortfarande återfinns i fjälltrakterna.

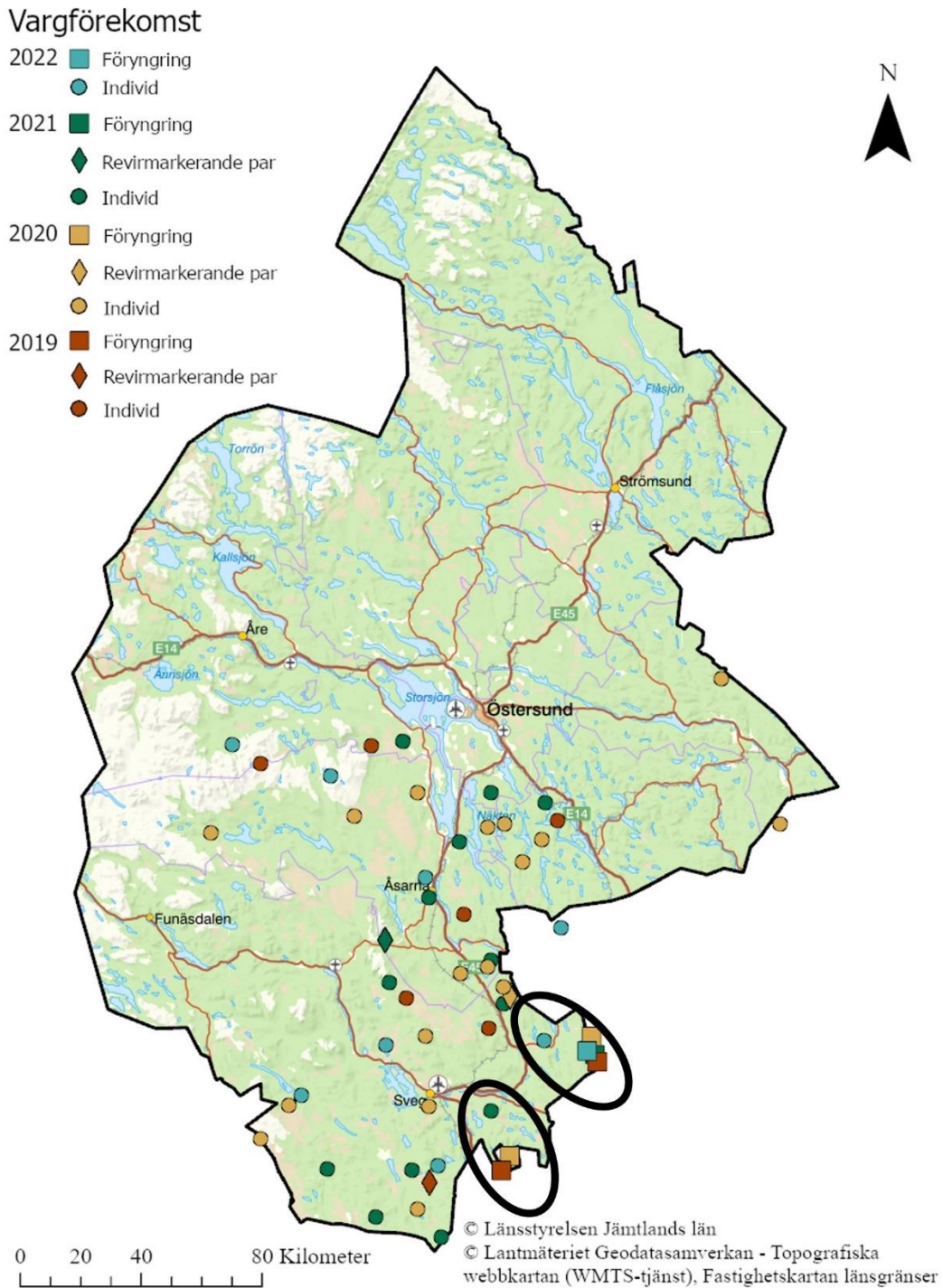
I Jämtlands län bedöms järvstammen vara på tillväxt (figur 6). Under inventerings säsongen 2021/2022 fastställdes 48 järvföringringar till länet, vilket med gällande omräkningsfaktor motsvarar cirka 300 individer. Jämtlands län står således för en betydande andel av den svenska järvstammen. Från att vara knuten till några få platser i fjällkedjan har nu järven expanderat och återfinns över i stort sett hela länet, dock med en viss koncentration till länets sydvästra delar (figur 7).



**Figur 7.** Dokumenterade järvföringringar i Jämtlands län under åren 2019 – 2022 (Rovbase 2022).

# Varg

Under inventeringssäsongen 2021/2022 uppgick vargstammen i Sverige till 46 föryngringar, vilket beräknas motsvara cirka 460 (95% CI = 364–598) individer (Wabakken m.fl. 2022). Den svenska vargstammen har nationellt sett varit stabil eller ökande under de senaste åren. Vargstammen i Sveriges delas med grannlandet Norge. Den skandinaviska vargstammen



**Figur 8.** Dokumenterad förekomst av individbestämda vargar i Jämtlands län för åren 2019–2022. Den övre svarta cirkeln visar den ungefärliga utbredningen för Prästskogenreviret som är aktivt och den nedre svarta cirkeln visar den ungefärliga utbredningen för Krokvattenreviret som var aktivt senast år 2020. (Rovbase 2022).

återfinns huvudsakligen i de mellersta-sydligare delarna av Sverige och Norge, eftersom rennärning bedrivs i de nordligare delarna av Skandinavien. Det innebär att den skandinaviska vargstammen i stort sett är isolerad från den finsk-ryska vargstammen och har till följd av det en hög inavelsgrad. De vargar som immigrerar från den finsk-ryska vargstammen är genetiskt viktiga för den skandinaviska vargstammen. Varg förekommer i länet mestadels som enskilda strövargar eller tillfälligt revirmarkerande par. I sydöstra Härjedalen har det under en längre tid funnits vargrevir som länet har delat med de angränsande länen Gävleborg och Västernorrland (figur 8). I tabell 7 redovisas hur många individer, revirmarkerande par och familjegrupper av vargar som inventerats i länet under inventeringssäsongerna 2018/2019–2021/2022.

**Tabell 7.** Inventeringsresultat för varg för inventeringssäsongerna 2017/2018–2021/2022 samt antalet vargar som fällts vid skydds jakt under åren 2018–2022. Familjegrupper anger antalet revir med föryngringar, om ett revir överlappar flera län delas det mellan länen. Efter antalet familjegrupper anges antalet revir som till del återfunnits inom Jämtlands län. I ensamma vargar innefattas individbestämda vargar som inte ingår i ett revir eller ett revirmarkerande par. En inventeringssäsong sträcker sig från 1 oktober – 30 september, antalet fällda vargar per år överlappar därmed delar av två inventeringssäsonger. (Rovbase 2022).

Säsong	Ensamma vargar	Revirmarkerande par	Familjegrupper (antal revir)	Fällda vargar
2017/2018	4	0	1 (2)	3 (2018)
2018/2019	6	1	0,83 (2)	14 (2019)
2019/2020	17	1	0,83 (2)	6 (2020)
2020/2021	13	1	0,33 (1)	5 (2021)
2021/2022	8	0	0,33 (1)	4 (2022)

## Mål och riktlinjer för rovdjursförvaltningen i Jämtlands län

Nedan beskrivs Länsstyrelsens mål för rovdjursförvaltningen i Jämtlands län. Arbetet styrs av övergripande mål, populationsmål samt mål kopplade till rovdjurens förekomst. Kopplat till varje mål har Länsstyrelsen även formulerat riktlinjer som ska ge stöd i arbetet med att uppnå målen samt angett hur uppföljning och utvärdering ska ske. Arbetet inom rovdjursförvaltningen styrs till stor del av tillgången på resurser, både ekonomiska och personella. Länsstyrelsens strävan kommer alltid att vara att följa de mål och riktlinjer som räknas upp i förvaltningsplanen.

### Övergripande mål

Det övergripande målet för svensk rovdjursförvaltning är att de stora rovdjuren ska uppnå och bibehålla gynnsam bevarandestatus samtidigt som tamdjurshållning inte påtagligt försvåras och socioekonomisk hänsyn tas. I de nationella förvaltningsplanerna har Naturvårdsverket delat upp det övergripande målet i följande fyra delmål:

1. att uppnå och bibehålla gynnsam bevarandestatus,
2. att minska skador orsakade av stora rovdjur,

3. att öka förtroendet för förvaltningen, samt
4. att motverka den illegala jakten.

Jämtlands län ska ta sin del av ansvaret för att Sverige ska ha livskraftiga stammar av samtliga stora rovdjur. Inom länet ska de stora rovdjurens tillåtas sprida sig till sina naturliga utbredningsområden.

För att främja samexistens mellan rovdjur och människor samt begränsa skador för rennäringen och andra näringar ska länsstyrelsen verka för att de beslutade förvaltningsmålen om rovdjurens antal och utbredning nås. Tillsammans med Länsstyrelsens strävan efter en transparent rovdjursförvaltning och god kommunikation är målet att det även ska leda till ökat förtroende för förvaltningen samt bidra till att motverka den illegala jakten efter stora rovdjur.

## Mål för rovdjurspopulationernas storlek och utbredning

Naturvårdsverket uppdaterar löpande de regionala miniminivåerna, fastställda nivåer gäller som längst i fem år. De aktuella miniminivåerna fastställdes under 2024 för samtliga rovdjursarter.

För att inte riskera att rovdjursstammarna hamnar under miniminivån har Länsstyrelsen satt förvaltningsmål och -intervall för björn, lodjur och järv som är högre än respektive arts miniminivå. Länsstyrelsen ska i förvaltningen verka för att förvaltningsmålen uppnås och upprätthålls. Eftersom det är svårt att hålla populationerna på en exakt nivå finns ett förvaltningsintervall runt målnivån som populationerna kan tillåtas att variera inom. Förvaltningsmålen och -intervallen är beslutade av länets viltförvaltningsdelegation utifrån förslag från Länsstyrelsen och utgör en avvägning mellan målsättningarna för rovdjurens bevarandestatus och de olika näringar och intressen inom länet som påverkas av rovdjurens. För varg har inget förvaltningsmål beslutats då Länsstyrelsens bedömning är att det inte är rimligt att belasta rennäringen med den ytterligare risk för skador ett sådant beslut skulle medföra.

I bilaga 2 redovisas aktuella miniminivåer och förvaltningsmål i Jämtlands län.

## Förvaltningsstrategi

Utöver de fastställda förvaltningsmålen om rovdjurspopulationernas storlek och utbredning ska Länsstyrelsens förvaltning syfta till att upprätthålla eller nå de gemensamma och artspecifika mål som anges nedan. För att uppnå målen arbetar Länsstyrelsen utifrån gemensamma och artspecifika strategier.

### Gemensamma mål

- Minska rovdjursstammarnas täthet i områden som är särskilt skadeutsatta för rennäringen.
- Bibehålla en låg påverkan av rovdjur på andra näringar och intressen.

## **Gemensamma strategier**

- Länsstyrelsen ska vid beslut om licensjakt utforma jakten så att den verkar för att de angivna målen uppnås, exempelvis genom områdesindelning och tilldelningens storlek.
- Länsstyrelsen ska genom information och kommunikation med allmänheten bibehålla en hög acceptans för länets rovdjur
- Länsstyrelsen ska hantera ansökningar om skydds jakt i akuta situationer skyndsamt och rättssäkert
- I den mån det är resursmässigt möjligt ska Länsstyrelsen dokumentera skador orsakade av rovdjur och kvalitetssäkra uppgifter om skador som lämnats i samband med en skydds jaktansökan. Kraven på dokumentation varierar beroende på artens bevarandestatus.

## **Uppföljning**

- Rovdjursstammarnas antal, sammansättning och täthet ska följas upp genom de inventeringar som genomförs. För lodjur, järv och varg innebär det uppföljning av de årliga inventeringsresultaten. För björn innebär det uppföljning av spillningsinventeringen var femte år samt årligen av björns.
- Uppföljning och utvärdering av effekten av genomförda licensjakter på skadebilden för rennäringen
- Statistik och kartläggning över sökta och beviljade skydds jakter ska användas som ett stöd för att utvärdera effekten av genomförda licens- och skydds jakter
- Genom dialog med samebyarna och analys av samebyarnas förlustsiffror ska rovdjurens övergripande skadebild för rennäringen utvärderas och,
- När det är möjligt ska särskilt skadeutsatta områden fortsatt identifieras.

## **Artspecifik strategi för järv**

- Länsstyrelsen ska bidra till arbetet med att utveckla såväl den nuvarande lyinventeringen som en framtida DNA-baserad järvinventering
- Länsstyrelsen ska genom en fortlöpande dialog med Naturvårdsverket verka för att möjliggöra licensjakt efter järv eftersom behov finns av en populationsreglerande förvaltningsåtgärd.

## **Artspecifik strategi för varg**

- Länsstyrelsen ska verka för att länets miniminivå för varg tas bort på grund av den ökade risk för skador en fast vargetablering, samt den påverkan som miniminivån har på möjligheten att bifalla skydds jakt, innebär för rennäringen
- Länsstyrelsen ska arbeta för att enstaka ensamma vargar kan accepteras under de perioder och i de områden där de gör minst skada för rennäringen
- Länsstyrelsens ska sträva efter att vargförekomst dokumenteras genom insamling av DNA-material för att säkerställa vilken individ det rör sig om

## **Särskilt om genetiskt viktiga vargar**

Genetiskt viktiga vargar, det vill säga vargar av östligt ursprung eller första generationens avkomma till sådan varg, som dokumenteras i länet ska hanteras på det sätt som beskrivs i

Naturvårdsverket handlingsplan för varg i renskötselområdet. Vid fastställandet av denna förvaltningsplan var handlingsplanen under utveckling och ej utgiven ännu, men den förväntas ges ut under tiden för förvaltningsplanens gällande.

Länsstyrelsens uppfattning är att genetiskt viktig varg, i det fall det är möjligt, snarast bör flyttas från länet för att beredas möjlighet att reproducera sig i den skandinaviska vargpopulationen. Länsstyrelsen menar också att genetiskt viktiga vargar inte bör etableras inom eller i direkt närhet till renskötselområdet eftersom det kan innebära ohanterliga skador för rennäringen men också att en genetiskt viktig varg kan bli föremål för skydds jakt.

## Rennäringen

### Mål

Förvaltningen ska verka för att länets rennäring ska ha en förlust av ren orsakad av stora rovdjur om maximalt 10 procent räknat på samebyarnas faktiska renantal.

### Riktlinjer för förvaltningen

- Länsstyrelsen ska återuppta arbetet med förvaltningsverktyget samt
- delta i möten med övriga renskötsellän samt Naturvårdsverket och Sametinget i frågor som rör förvaltningsverktyget.
- Länsstyrelsen ska anordna dialogmöten med samebyarna kopplat till arbetet med förvaltningsverktyget.
- Länsstyrelsen ska i dialog med samebyarna årligen fastställa samebyvisa toleransnivåplaner.
- Länsstyrelsen ska sträva efter att identifiera områden och förvaltningsmetoder som gynnar samexistens mellan rennäring och rovdjur.
- Länsstyrelsen ska sträva efter att tillvarata traditionell samisk kunskap i förvaltningen.

### Uppföljning

- Länsstyrelsen ska årligen följa upp de inkomna förlustsiffrorna i förvaltningsverktyget.

## Rovdjursangrepp på annan tamboskap än ren

### Mål

Förvaltningen ska verka för att rovdjurens förekomst inte påtagligt försvårar möjligheten till tamdjurshållning. Skador på tamdjur orsakade av rovdjur ska bibehållas på en låg nivå.

### Riktlinjer för förvaltningen

- Skador på tamdjur ska i första hand förebyggas.
- Länsstyrelsen kan lämna bidrag till förebyggande åtgärder samt informera om och stödja användandet av dessa.
- Länsstyrelsen ska besiktiga uppkomna skador samt bistå med råd och verktyg för att förebygga och hantera skada/ytterligare skada vid rovdjursangrepp.
- Länsstyrelsen kan betala ut ersättning för skador orsakade av stora rovdjur.



## **Uppföljning**

- Länsstyrelsen ska löpande följa upp rovdjursskador på tamdjur
- Länsstyrelsen bör kontinuerligt följa upp och utvärdera effekterna av skadeförebyggande åtgärder.

## **Fäbodnäringen**

### **Mål**

Förvaltningen ska verka för att rovdjurens förekomst inte påtagligt försvårar fäbodbrukets möjlighet till traditionell tamdjurshållning med fritt betande djur. Skador på tamdjur orsakade av rovdjur ska bibehållas på en låg nivå.

### **Riktlinjer för förvaltningen**

- Skador på tamdjur, både i hägn och på fritt bete, ska i första hand förebyggas.
- Länsstyrelsen kan lämna bidrag till förebyggande åtgärder samt informera om och stödja användandet av dessa.
- Länsstyrelsen ska besiktiga uppkomna skador samt bistå med råd och verktyg för att förebygga och hantera skada/ytterligare skada vid rovdjursangrepp.
- Länsstyrelsen kan betala ut ersättning för skador orsakade av stora rovdjur.

## **Uppföljning**

- Länsstyrelsen ska löpande följa upp rovdjursskador inom fäbodbruket
- Länsstyrelsen bör kontinuerligt följa upp och utvärdera effekterna av skadeförebyggande åtgärder.

## **Rovdjursangrepp på hundar**

### **Mål**

Förvaltningen ska verka för att skador på hundar orsakade av stora rovdjur minimeras.

### **Riktlinjer för förvaltningen**

- Skador på hundar ska i första hand förebyggas.
- Länsstyrelsen ska besiktiga uppkomna skador.
- Länsstyrelsen ska informera om och stödja användande av skadeförebyggande åtgärder.
- Länsstyrelsen bör sträva efter att samla kunskap om och utveckla de skadeförebyggande åtgärderna.
- Länsstyrelsen kan betala ut ersättning för skador orsakade av stora rovdjur samt i särskilda fall betala ut bidrag för skyddsvästar.

## **Uppföljning**

- Länsstyrelsen ska årligen följa upp skador på hund orsakade av rovdjur.
- Länsstyrelsen bör kontinuerligt följa upp användandet av skadeförebyggande åtgärder samt effekterna av dessa.

## Rovdjursangrepp på gröda och egendom

### Mål

Förvaltningen ska verka för att skador på gröda och egendom orsakade av stora rovdjur minimeras.

### Riktlinjer för förvaltningen

- Skador på gröda och egendom ska i första hand förebyggas.
- Länsstyrelsen ska besiktiga uppkomna skador och bistå med råd och hjälp för att minska risken för ytterligare angrepp.
- Länsstyrelsen ska informera om och stödja fortsatt användande av skadeförebyggande åtgärder.
- Länsstyrelsen bör sträva efter att samla kunskap om och utveckla de skadeförebyggande åtgärderna.
- Länsstyrelsen kan betala ut ersättning för skador orsakade av stora rovdjur samt betala ut bidrag för skadeförebyggande åtgärder, exempelvis rovdjursavvisande stängsel.

### Uppföljning

- Länsstyrelsen ska årligen följa upp skador på gröda och egendom orsakade av rovdjur.
- Länsstyrelsen bör kontinuerligt följa upp och utvärdera effekterna av skadeförebyggande åtgärder.

## Samexistens mellan rovdjur och människor

### Mål

Förvaltningen av de stora rovdjuren ska främja samexistensen mellan rovdjur och människor. I förvaltningen ska hänsyn tas till rovdjurens sociala och ekonomiska påverkan på människors verksamhet och vardag. Det ska råda en god samstämmighet mellan människors attityder till rovdjur och saklig information. Länsstyrelsen har även som målsättning att öka förtroendet för rovdjursförvaltningen.

### Riktlinjer för förvaltningen

- Länsstyrelsen bör informera om och främja åtgärder för att förebygga att problem med rovdjur uppstår.
- Länsstyrelsen bör verka för att minska polariseringen i frågor om rovdjur och främja en acceptans för länets rovdjursstammar och förvaltningsåtgärder kopplade till dem.
- Länsstyrelsen bör verka för en ökad tydlighet och förutsägbarhet i förvaltningen för att främja förtroendet för rovdjursförvaltningen.
- Länsstyrelsen ska ge tydlig information om vilken myndighet som ansvarar för olika typer av frågor kopplade till rovdjur.

## **Uppföljning**

- Länsstyrelsen ska analysera resultaten av de undersökningar SLU regelbundet genomför om attityder till stora rovdjur och förtroende för förvaltningen för att identifiera förbättringsområden inom förvaltningen.

## **Illegal jakt**

### **Mål**

Illegal jakt ska inte förekomma i länet.

### **Riktlinjer för förvaltningen**

- Länsstyrelsen ska, genom tillsyn och kontroll av att beslutsvillkor efterlevts, sträva efter att upptäcka de brott som begåtts i samband med licensjakt eller skyddsjakt som beslutats av Länsstyrelsen.
- Länsstyrelsen ska samverka med Polismyndigheten och andra relevanta aktörer för att förebygga alla former av illegal jakt samt för att uppdaga och bistå i utredningen av misstänkta brott.
- Länsstyrelsen ska även samverka med Polismyndigheten för kompetensutveckling bland Länsstyrelsens personal och för att den utredning, dokumentation och insamling av bevismaterial som genomförs av Länsstyrelsen görs på ett korrekt sätt.
- Länsstyrelsen bör följa upp och utföra tillsyn i samband med inkomna tips om misstänkt illegal jakt.

### **Uppföljning**

- Analys av statistik över jaktbrott från Polismyndigheten.
- Uppföljning av de fall där Länsstyrelsen samverkat med Polismyndigheten i utredningen av ett misstänkt jaktbrott.
- Löpande kontakt med Polismyndigheten gällande möjligheter till samverkan och kompetensutveckling.

## **Jakt och jaktbart vilt**

### **Mål**

Förvaltningen av rovdjur och deras bytesdjur ska utgå ifrån ett helhetsperspektiv och bör bidra till möjligheten att bruka vilt som en resurs, exempelvis genom jakt.

### **Riktlinjer för förvaltningen**

- Länsstyrelsen bör öka samverkan och kompetensutväxlingen mellan rovdjursförvaltningen och klövviltsförvaltningen.
- Länsstyrelsen ska genomföra kompetenshöjande insatser om rovdjursförvaltningen och rovdjurspredation för länets älgförvaltningsgrupper.

## Uppföljning

- Länsstyrelsen bör föra en löpande dialog med representanter för jägarintresset för att ha en uppdaterad bild av det upplevda problemet med rovdjurspredation på jaktbart vilt.

## Rovdjur som resurs

### Mål

Förvaltningen av de stora rovdjuren bör bidra till möjligheten att bruka rovdjuren som en resurs, exempelvis genom rovdjursturism och rovdjursrelaterad jaktturism.

### Riktlinjer för förvaltningen

- Länsstyrelsen bör i förvaltningen beakta möjligheten att bedriva rovdjursturism och rovdjursrelaterad jaktturism.
- Länsstyrelsen bör verka för ökade kontaktytor mellan förvaltningen och näringar som nyttjar rovdjuren som en resurs.

## Uppföljning

- Uppföljning kan främst ske genom kontakt med berörda näringsutövare.

# Förvaltningsåtgärder

## Rovdjursinventering

Kunskap om rovdjursstammarnas storlek, utbredning och status är en förutsättning för att kunna bedriva en långsiktigt hållbar och tillförlitlig förvaltning av de stora rovdjuren. Inventeringsresultaten ligger också till grund för uppföljning och planering av skadeförebyggande åtgärder, vid beslut om jakt efter stora rovdjur samt utgör därutöver underlag för ersättning för rovdjursförekomst inom renskötselområdet. Inventeringen genomförs i enlighet med Naturvårdsverkets föreskrifter och allmänna råd om inventering av björn, varg, järv, lodjur och kungsörn (NFS 2007:10).

Inventeringen av järv, lodjur och varg sker huvudsakligen vintertid. För järv och lodjur syftar inventeringen till att fastställa det totala antalet föryrgringar samt utbredning och förekomst. För varg fastställs antalet familjegrupper, revirmarkerande par samt förekomsten av varg i renskötselområdet. Vart femte år genomförs en populationsuppskattning av björn i form av en spillningsinventering som samordnas av Länsstyrelsen. Insamling av spillning sker i huvudsak med hjälp av ideella krafter.

Förutom den inventering som sker i Länsstyrelsens regi följer Länsstyrelsen även upp de tips om rovdjursobservationer som kommer från allmänheten via [www.skandobs.se](http://www.skandobs.se) och andra kanaler, exempelvis telefonsamtal och tips till Länsstyrelsens personal. Allmänhetens observationer är betydelsefulla av flera anledningar, dels för att få en så heltäckande inventering som möjligt, dels för att stärka den lokala förankringen kring inventeringen.

Alla inventeringsresultat läggs in i en nationell databas, Rovbase, och sammanställs av Viltskadecenter när de olika inventeringarna är avslutade och resultatet fastställts av Naturvårdsverket. Med denna arbetsordning blir inventeringsresultaten direkt jämförbara mellan olika år samt mellan olika län/områden.

## Ersättningar och bidrag

### Ersättning för rennäringen

Rennäringen kompenseras för förekomst av rovdjur inom renskötselområdet. Ersättning för skador orsakade av varg, järv och lodjur lämnas på grundval av antalet föryngringar eller dokumenterad förekomst av respektive rovdjursart inom samebyns betesområde. En förutsättning för att ersättningssystemet till samebyarna ska fungera är en tillförlitlig inventering av de stora rovdjuren. I Jämtlands län utförs inventeringen i nära samarbete mellan Länsstyrelsen och samebyarna. För skador orsakade av björn lämnas en arealbaserad ersättning som utgår från storleken på samebyns barmarksbete.

Samebyarna har även rätt till ersättning för fall där rovdjur dödat minst tio renar inom ett begränsat område och under högst sju dygn, så kallad massdödsersättning. Skadorna ska i de fallen vara dokumenterade av Länsstyrelsen.

Ersättning för rovdjursförekomst för rennäringen regleras av viltskadeförordningen (SFS 2001:724) och sametingets föreskrifter om bidrag och ersättning för rovdjursförekomst i samebyar (STFS 2007:9). Sametinget är den myndighet som beslutar om ersättning till samebyarna.

### Bidrag till förebyggande åtgärder och ersättning för skada på annat än ren

Länsstyrelsen kan besluta om ersättning för skador orsakade av rovdjur på andra tamdjur än ren, grödor och hundar i enlighet med Viltskadeförordningen. Vid bedömning om ersättning bör utgå ska hänsyn bland annat tas till skadans omfattning och om skadeförebyggande åtgärder har vidtagits. Grundprincipen är att skador i första hand ska förebyggas eller hindras genom ordinarie jakt. För att det ska vara möjligt att erhålla ersättning för uppkommen skada så ska den ha anmälts till Länsstyrelsen och besiktigats av Länsstyrelsens personal.

Länsstyrelsen kan ge ekonomiskt bidrag till skadeförebyggande åtgärder. En vanlig åtgärd är uppförandet av rovdjursavvisande stängsel som skydd för tamdjur eller biodling. Stöd kan också ges för andra typer av förebyggande åtgärder, till exempel boskapsvaktande hundar, skyddsvästar till jakthundar och sändare på tamdjur. Även andra åtgärder som har dokumenterad skadeförebyggande effekt och utveckling av åtgärder som bedöms kunna ge tillräckliga skadeförebyggande effekter kan vara berättigade till bidrag. Stöd ges i första hand till näringsidkare men kan under speciella omständigheter även ges till andra. I samband med stöd ges också rådgivning så att de förebyggande åtgärderna utformas på bästa sätt.

### Skadeförebyggande åtgärder

I första hand är det djurägarens ansvar att vidta skadeförebyggande åtgärder för att motverka rovdjursangrepp. Skador av rovdjur kan uppstå trots att skadeförebyggande

åtgärder utförts. Vid akuta problem med rovdjursangrepp kan Länsstyrelsen bistå med kunskap och utlåning av utrustning.

Nedan följer en lista med exempel på skadeförebyggande åtgärder:

- Rovdjursavvisande stängsel
- Nattintag
- Ökad tillsyn
- Skyddsväst för hund
- Ljud- och ljusskrämmor

Vilken skadeförebyggande åtgärd som är bäst lämpad behöver bedömas i varje enskilt fall. Uppdaterad och ingående information om förebyggande åtgärder kan fås av Viltskadecenter och Länsstyrelsen.

## Information och kommunikation

Länsstyrelsen har en viktig roll i att förmedla trovärdig och objektiv information gällande länets rovdjursförvaltning och våra rovdjursstammar samt i att belysa utmaningarna och möjligheterna i förvaltningen på ett nyanserat sätt. Information och kommunikation såväl internt som externt är också viktiga instrument i arbetet med bibehållit starkt förtroende för förvaltningen, vilket bidrar i arbetet mot illegal jakt.

I förvaltningsplanen och på Länsstyrelsens hemsida finns information att läsa för den som är intresserad. På hemsidan publiceras även alla beslut om licensjakt och skydds jakt. På hemsidan Rovbase.se finns information om dokumenterad förekomst av rovdjur, dokumenterade rovdjursskador samt fällda rovdjur för hela landet. Inventeringsrapporter publiceras årligen av Viltskadecenter på SLU.se.

Länsstyrelsens personal håller regelbundet föredrag och deltar i möten i syfte att berätta om länets rovdjursförvaltning. Länsstyrelsens fältpersonal har också en viktig roll i arbetet med att kommunicera och bygga upp förtroende för länsstyrelsens rovdjursförvaltning. De samlar in och sprider information vid möten med djurägare, renskötare, markägare, jägare och övrig rovdjursintresserad allmänhet.

Viltförvaltningsdelegationens ledamöter har ett ansvar att förmedla saklig och korrekt information genom sina roller som företrädare för myndigheter, näringar, olika intresseorganisationer och allmänheten. Det är därför viktigt att alla förvaltningsbeslut rörande rovdjur som fattas av länsstyrelsen och andra förvaltande myndigheter når delegationens ledamöter, som i sin tur förmedlar informationen vidare till det intresse de företräder.

## Intern och extern samverkan

Länsstyrelsen arbetar löpande med samverkan för att förankra förvaltningen hos länets befolkning. Som tidigare nämnts spelar Viltförvaltningsdelegationen en viktig roll i det arbetet. Länsstyrelsen ska också genom lag (2022:66) om konsultation i frågor som rör det samiska folket, fånga upp och synliggöra samiska företrädares synpunkter och inspel i förvaltningen genom att genomföra konsultation i ärenden som kräver det.

Vidare arbetar Länsstyrelsen aktivt med samverkan över länsgränserna genom att delta i och arrangera möten med övriga renskötsellän i rovdjursrelaterade frågor som kan ha betydelse för förvaltningen inom och mellan län. Ytterligare ett led i samverkansarbetet är kontakt och löpande dialog med Länsstyrelsens norska motsvarighet.

## Licensjakt

Naturvårdsverket kan delegera rätten att besluta om licensjakt till länsstyrelserna inom ett rovdjursförvaltningsområde förutsatt att den regionala miniminivån är uppnådd. Förutsättningen för att licensjakt efter björn, varg, järv och lodjur ska kunna tillåtas är att det inte finns någon annan lämplig lösning och att jakten inte försvårar upprätthållandet av en gynnsam bevarandestatus hos artens bestånd i dess naturliga utbredningsområde. Jakten måste dessutom vara lämplig med hänsyn till stammarnas storlek och sammansättning, samt ske selektivt och under strängt kontrollerade förhållanden.

Licensjakt efter rovdjur är Länsstyrelsens främsta verktyg för nå eller bibehålla de beslutade förvaltningsmålen för rovdjurens antal och utbredning i länet. I Jämtlands län är det främsta syftet med licensjakt att minska skadorna för rennäringen. Jakten kan utformas och förenas med sådana villkor att den verkar för att licensjaktens syfte och länets förvaltningsmål nås.

Skydds jakt genomförs inte i sådan utsträckning att de är ett lämpligt alternativ till licensjakten för att reglera populationens storlek och utbredning på länsnivå.

## Skydds jakt

Naturvårdsverket kan delegera rätten att besluta om skydds jakt efter rovdjur till Länsstyrelsen. Det främsta skälet till skydds jakt efter rovdjur är att förhindra allvarlig skada på ren eller annan tamboskap. Om allvarlig skada inträffat eller riskerar att inträffa kan skydds jakt beviljas förutsatt att det inte finns någon annan lämplig lösning och att det inte försvårar upprätthållandet av en gynnsam bevarandestatus hos artens bestånd i dess naturliga utbredningsområde. Skydds jakt bör om möjligt riktas mot den individ som mest sannolikt bedöms som skadegörande.

Kraven på beslutsunderlaget varierar beroende på artens bevarandestatus. I den mån det är resursmässigt möjligt dokumenterar Länsstyrelsen skador och spår av rovdjur och kvalitetssäkrar uppgifter som lämnats i samband med en skydds jaktansökan. I beslutet vägs även etiska aspekter in, exempelvis risken att skjuta bort en hona från sina ungar.

Om det finns en stor sannolikhet för att allvarlig skada kommer att uppstå, får beslut om skydds jakt fattas även om någon skada inte har inträffat eller ännu inte har nått en allvarlig nivå. Ett beslut om skydds jakt innan någon skada har inträffat ställer högre krav på beslutsunderlaget jämfört med ett beslut då skadan är pågående. I det fall skador redan inträffat ska det vara sannolikt att ytterligare skador ska uppstå för att det ska finnas skäl till skydds jakt.

Enligt 28 § Jaktförordningen (1987:905) har en enskild person rätt att på eget initiativ skrämja eller döda björn, varg, järv och lodjur om det bedöms som nödvändigt för att skydda egna eller andras tamdjur. Rovdjuret får dock bara dödas om angrepp inte kan förhindras genom skrämja eller annan lämplig metod.

Mer om hur skydds jakt hanteras av Länsstyrelsen kan du läsa i bilaga 3.

## Besiktning av rovdjursangripna tamdjur

Vid misstanke om rovdjursangrepp på tamdjur ska kontakt tas med Länsstyrelsens rovdjurstelefon. Länsstyrelsens personal kan då besiktiga uppkomna skador samt erbjuda råd och hjälp med insatser för att minska risken för ytterligare angrepp. Länsstyrelsen kan även bistå i att utforma långsiktiga skadeförebyggande åtgärder.

## Hantering av närgångna rovdjur

Det är i första hand fastighetsägarens ansvar att vidta åtgärder för att undvika att rovdjur söker sig till bebyggelse. Den primära åtgärden att vidta är att se till att ingen lättåtkomlig föda finns tillgänglig. Djur som lär sig att finna föda i närheten av människor och bebyggelse kan snabbt förlora sin skygghet för människor. I enlighet med 5 § Jaktlagen har markinnehavare också rätt att vidta lämpliga åtgärder i syfte att motverka skador av vilt, exempelvis att försöka skrämja bort djuret om skadorna inte kan motverkas på annat tillfredställande sätt. Länsstyrelsen kan vara behjälplig med råd och information om hur allmänheten bör agera vid händelse av närgångna rovdjur.

Om ett vilt djur orsakar avsevärd skada eller om det kan antas vara farligt för människors säkerhet, får Polismyndigheten i enlighet med 9 § Jaktlagen, låta avliva djuret, om det inte finns någon annan tillfredsställande lösning. Ofta föregås en avlivning av ett eller flera skrämselförsök beslutade av Polismyndigheten i enlighet med samma paragraf. Länsstyrelsens fältpersonal kan, på uppdrag av polisen, bistå under sådana insatser.

Viltskadecenter sammanställer årligen händelser med rovdjur nära bebyggelse och människor.

## Tillsyn

Tillsyn enligt jaktlagen utförs av jakttillsynsmän medan tillsyn enligt miljöbalken utförs av naturvårdsvakter. Länsstyrelsen har också ett ansvar att följa upp att de beslut som Länsstyrelsen fattat följs. Av resursskäl är operativ tillsyn i första hand händelsestyrd. Förebyggande och främjande tillsyn görs också av länsstyrelsens personal i samband med arbete i fält till exempel vid inventering och besiktning.

### **Förebyggande av illegal jakt**

Genom tillsyn kan Länsstyrelsen förebygga och upptäcka jaktbrott men myndigheten kan också dra nytta av allmänhetens observationer och rapporter rörande illegal verksamhet. Polismyndigheten är den myndighet som har det operativa ansvaret för illegal jakt och andra grova jaktbrott. Länsstyrelsen kan vara polismyndigheten behjälplig i ärenden som kräver det.

## Kunskapsuppbyggnad och forskning

Länsstyrelsen strävar efter att hålla sig informerad om forskning gällande stora rovdjur och att integrera ny kunskap från forskningen i förvaltningen. Länsstyrelsen deltar i



utvärderingar av inventeringsmetodik, besiktningsmetodik och förebyggande åtgärder, och bidrar med sina erfarenheter genom remisser av olika utredningar och förslag. Länsstyrelsen deltar även, vid tillfälle, i studier rörande metodutveckling och utvärdering och test av förebyggande åtgärder.

# Beskrivning av arbetsprocessen

Planen har utarbetats av Länsstyrelsen i Jämtlands län. Den slutgiltiga planen har konsulterats med samiska företrädare i enlighet med lag (SFS 2022:66) om konsultation i frågor som rör det samiska folket. De synpunkter som framkom under konsultationerna redovisas i bilaga 4. Förvaltningsplanen har även varit på remiss hos länets viltförvaltningsdelegation. En sammanställning av de synpunkter som framkom under remissen finns i bilaga 5. Viltförvaltningsdelegationen prövade godkännandet av planen på ett sammanträde den 25 november 2022, där 12 delegater röstade för ett godkännande av planen, medan 2 delegater röstade emot. De delegater som motsatte sig ett godkännande av förvaltningsplanen företrädde båda naturvårdsintresset.

## Fastställande av förvaltningsplanen

Förvaltningsplanen har fastställts av landshövding Marita Ljung den 19 december 2022.

## Bilagor

Bilaga 1	Ramar och förutsättningar för rovdjursförvaltningen
Bilaga 2	Miniminivåer och förvaltningsmål för stora rovdjur i Jämtlands län
Bilaga 3	Gemensamma riktlinjer för skydds jakt efter stora rovdjur i renskötselområdet
Bilaga 4	Redovisning av konsultationer
Bilaga 5	Sammanställning av synpunkter från Viltförvaltningsdelegationen i Jämtlands län

# Källförteckning

- Andrén H, Kjellander P, Liberg O, Persson J, Sand H och Wikenros C. 2018. De stora rovdjurens effekter på annat vilt och tamren. Naturvårdsverkets rapport 6792. Grimsö forskningsstation, Institutionen för ekologi, Sveriges Lantbruksuniversitet.
- Dressel S, Sandström C, Bennett J och Ericsson G. 2021. En attitydundersökning om djur och natur i Jämtland. Rapport 2021:9. Sveriges Lantbruksuniversitet, Umeå.
- Kindberg J och Swenson JE. 2018. Björnstammens storlek i Sverige 2017. Rapport 2018–3 från Skandinaviska björnprojektet.
- Liberg O, Sand H, Wabakken P och Chapron G. 2011. Illegal killing of wolves in Scandinavia 1998-2011: variation in space and time. Rapport, WWF Sverige.
- Länsstyrelsen Västerbottens län. 2018. Rovdjur i norra Sverige – Förutsättningar, förekomst och förvaltning.
- Mattisson J, Höglund L, Hedmark E och Brøseth H. 2022. Bestandsövervakning av jerv i 2022. Inventering av järv 2022. Bestandsstatus för store rovdjur i Skandinavien. Bestandsstatus för stora rovdjur i Skandinavien. 3–2022, 30 s.
- Naturvårdsverket. 2007. Ekosystemansatsen – en väg mot bevarande och hållbart nyttjande av naturresurser. Naturvårdsverkets rapport 5782.
- Naturvårdsverket. 2015. Analys och redovisning av hur socioekonomin påverkas av en vargpopulation som har gynnsam bevarandestatus i Sverige. Skrivelse regeringsuppdrag att utreda gynnsam bevarandestatus för varg (M2015/1573/Nm), NV-02945-15.
- Odden J och Frank J. 2022. Inventering av lodjur 2022. Bestandsövervakning av gaupe i 2022. Bestandsstatus för store rovdjur i Skandinavien. Bestandsstatus för stora rovdjur i Skandinavien. Nr 2–2022, 37 s.
- Ordiz A, Støen OG, Sæbø S, Sahlen V, Pedersen BE, Kindberg J och Swenson JE. 2013. Lasting behavioural responses of brown bears to experimental encounters with humans. *Journal of Applied Ecology*, 50, 306–314.
- Sametinget 2016. Kunskapsammanställning om samers psykosociala ohälsa.
- Swensson JE, Dahle B och Sandegren F. 2001. Björnens predasjon på elg – NINA Fagrapport 048: 1–22.
- Wabakken P, Svensson L, Maartmann E, Nordli K, Flagstad Ø och Åkesson M. 2022. Bestandsövervakning av ulv vintern 2021–2022. Inventering av varg vintern 2021-2022. Bestandsstatus för store rovdjur i Skandinavien. Bestandsstatus för stora rovdjur i Skandinavien. 1–2022, 59s.
- Åsbrink J, Sköld M, Källman T och Gyllenstrand, N. 2021. Resultat från inventering av brunbjörn i Jämtlands och Västernorrlands län 2020. Rapport från Naturhistoriska riksmuseet, 2021:3, Naturhistoriska riksmuseets småskriftserie.



Länsstyrelsen  
Jämtlands län

Telefon: 010-225 30 00  
[jamtland@lansstyrelsen.se](mailto:jamtland@lansstyrelsen.se)  
[www.lansstyrelsen.se/jamtland](http://www.lansstyrelsen.se/jamtland)