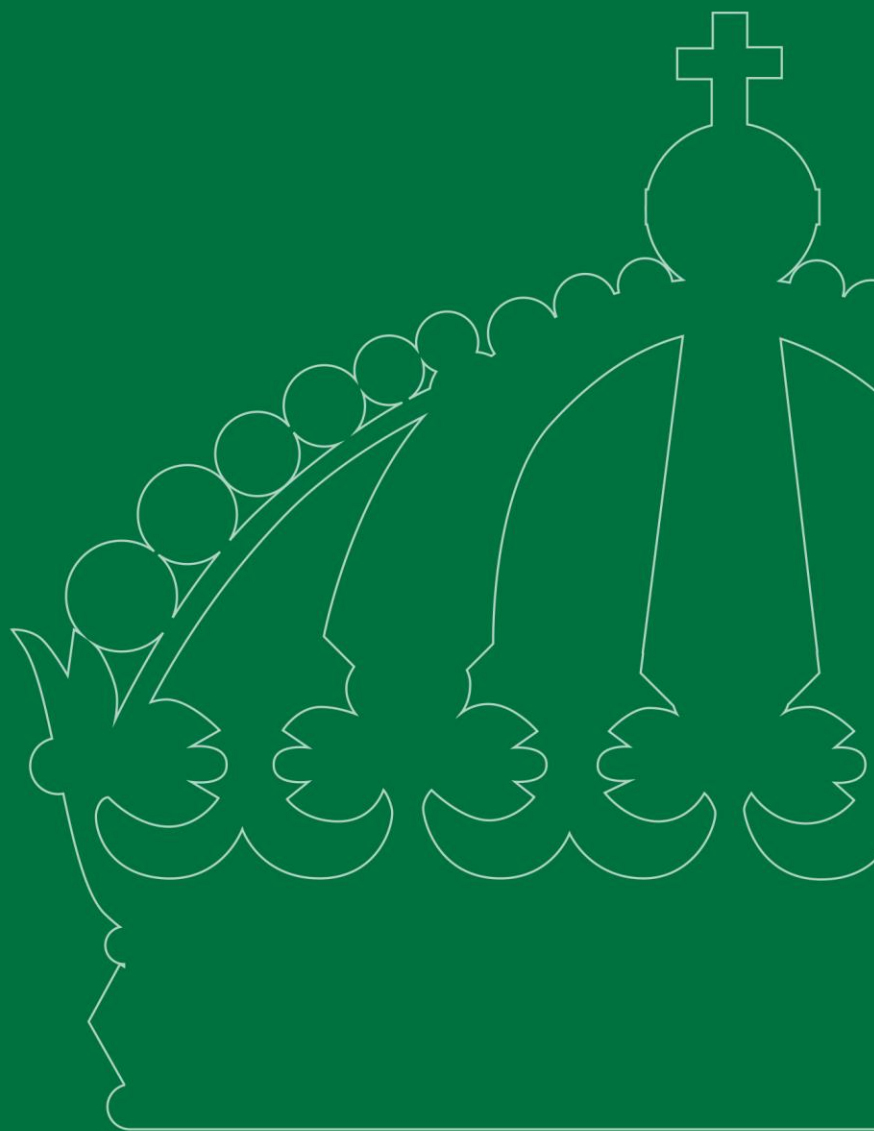




## Trolldruvemätare i Jämtlands län – inventering 2021

Trolldruvemätare (*Baptria tibiale*) är en starkt hotad fjärilsart som omfattas av åtgärdsprogram för hotade arter. Under 2021 har Länsstyrelsen gjort inventeringar för att öka kunskapen om artens förekomst i länet.



**UTGIVEN AV:** Länsstyrelsen i Jämtlands län, december, 2021

**TEXT:** Erland Lindblad

**FOTO OMSLAG:** Trolldruvemätare från Slammeråsen i Bräcke kommun. Foto: Erland Lindblad

**LÖPNUMMER:** 2021:22

**DIARIENUMMER:** 10154-2021

**PUBLIKATIONEN KAN LADDAS NER FRÅN VÅR HEMSIDA:** [www.lansstyrelsen.se/jamtland](http://www.lansstyrelsen.se/jamtland)

# Innehåll

TROLLDRUVEMÄTARE I JÄMTLANDS LÄN – INVENTERING 2021 .....	4
Bakgrund och metodik.....	4
Resultat.....	4
<b>Slammeråsen, Bräcke kommun .....</b>	<b>5</b>
<b>Hucksjöåsen och Källmyran, Bräcke kommun .....</b>	<b>5</b>
<b>Ilvåsen, Bräcke kommun .....</b>	<b>5</b>
<b>Reva intill Indalsälven, Ragunda kommun .....</b>	<b>6</b>
<b>Mörtsjöbodarna, Ragunda kommun.....</b>	<b>7</b>
<b>Bispgården, Ragunda kommun.....</b>	<b>7</b>
<b>Fältjägarstugan, Östersunds och Krokoms kommuner .....</b>	<b>8</b>
<b>Åssved vid Marieby, Östersunds kommun .....</b>	<b>9</b>
<b>Halåsen, Krokoms och Östersunds kommuner .....</b>	<b>9</b>
<b>Kälabodarna, Strömsunds kommun.....</b>	<b>9</b>
<b>Vackermýren, Strömsunds kommun.....</b>	<b>9</b>
Diskussion och slutord.....	10
BILAGOR.....	11

# Trolldruvemätare i Jämtlands län – inventering 2021

## Bakgrund och metodik

Trolldruvemätaren omfattas av åtgärdsprogram för hotade arter och under 2021 gjorde Länsstyrelsen inventeringar för att öka kunskapen om artens utbredning i länet. Då tidigare observationer av trolldruvemätare endast gjorts på en handfull platser i Jämtland, ofta belägna på stort avstånd från varandra så var förhoppningen att arten skulle kunna finnas på fler platser i länet. Ökad kunskap om artens utbredning är avgörande för att kunna rädda fjärilen på lång sikt. Eftersom trolldruvemätaren oftast påträffas i äldre kalkbarrskogar där det föreligger en stor risk för avverkning är hotet mot arten mycket stort.

Förberedelserna inför fältsäsongen gick ut på att lokalisera lämpliga områden att besöka i fält. I de fall det fanns tidigare uppgifter om fynd av trolldruvemätare i ett område så studerades flygfoton för att se var det fortfarande fanns kvar äldre skogsbestånd. Utsök av svart trolldruva på Artportalen var en annan metod som användes för att hitta lämpliga skogsbestånd att besöka. Länsstyrelsen fick även tips från skogskunniga människor som kände till skogsbestånd som skulle kunna utgöra lämpliga livsmiljöer för arten.

På våren genomfördes rekognoseringar i de områden som bedömts vara lämpliga, för att få en uppfattning av var man skulle kunna leta mer aktivt efter arten. Eftersöket av fjärilen gjordes under perioden 2021-06-07 till 2021-07-07. Fynd av trolldruvemätare samt värdväxten svart trolldruva rapporterades på Artportalen. Där fynd av fjärilar gjordes har kringområdena i mån av tid besökts på sensommaren för att få en uppfattning om förekomsten av svart trolldruva i området. Se kartor med fyndplatser av trolldruvemätare och svart trolldruva i bilagorna.

## Resultat

6 nya lokaler med trolldruvemätare hittades i Jämtland under 2021, vilket innebär att det nu finns 9 kända lokaler i länet. Kännetecknande för de nyfunna lokalerna är att de utgörs av äldre kalkbarrskogar där den naturliga beståndsdynamiken skapar mindre gläntor och öppningar inne i den slutna skogen. Totalt har fjärilen rapporterats från följande 11 platser i Jämtlands län:

- Slammeråsen längs med fjärilsvägen i Bräcke kommun, 15 km sydost om Bräcke.
- Hucksjöåsen (1970) och Källmyran (1972) i Bräcke kommun. Källmyran är belägen 3 km nordväst om Hucksjöåsen.
- Ilvåsen i Bräcke kommun, 8 km sydost om Kälarne. Ny lokal 2021.
- Reva intill Indalsälven i Ragunda kommun, 10 km söder om Bispgården.
- Mörtsjöbodarna i Ragunda kommun, 7 km nordost om Stugun. Ny lokal 2021.
- Bispgården (2013) i Ragunda kommun.

- Fältjägerstugan i Östersunds och Krokoms kommuner, 5 km norr om Östersund. Ny lokal 2021.
- Åssved vid Marieby i Östersunds kommun, 8 km söder om Östersund. Ny lokal 2021.
- Halåsen i Krokoms och Östersunds kommuner, 13 km norr om Östersund. Ny lokal 2021.
- Kälalodarna i Strömsunds kommun, 8 km sydväst om Hammerdal. Ny lokal 2021.
- Vackermyren i Strömsunds kommun, 14 km söder om Hammerdal.

### **Slammeråsen, Bräcke kommun**

*2021-06-07 – 2021-06-28 Ett 70-tal fjärilar observerade under perioden*

Slammeråsen och fjärilandskapet längs med E14 och S:t Olofsleden i gränstrakterna mellan Jämtlands och Västernorrlands län är sedan länge känt som den största och individrikaste lokalen för trolldruvemätare i landet. S:t Olofsleden sträcker sig i nord-sydlig riktning längs med E14 och fjärilar har observerats längs med en 4 km lång sträcka. Under 2021 har trolldruvemätare rapporterats på Artportalen vid 22 tillfällen, sammanlagt ett 70-tal fjärilar. Entomologer med stor erfarenhet av arten i området vittnar om att årets flygning var ovanligt riklig. Skogsbolaget SCA har god kunskap om fjärilens ekologi och försöker genom ett anpassat skogsbruk få de yngre skogarna i området att på sikt bli lämpliga biotoper för fjärilen.

### **Hucksjöåsen och Källmyran, Bräcke kommun**

Från Hucksjöåsen och Källmyran finns det rapporterat fynd av trolldruvemätare från 1970 respektive 1972. Källmyran är belägen 3 km nordväst om Hucksjöåsen. Områdena besöktes ej under årets inventering, bör undersökas mer noggrant i framtiden.

### **Ilvåsen, Bräcke kommun**

*2021-07-05 En fjäril observerad*

I den sydvända slänten av Ilvåsen påträffades en individ av trolldruvemätare i början av juli. Den lövrika barrblandskogen på Ilvåsen håller mycket höga naturvärden och förekomsten av svart trolldruva är tämligen god. Skogen är avverkningsanmäld och trots kännedom om fjärilens förekomst i området avverkades under sensommaren ett mindre parti med förekomst av svart trolldruva i södra delen. Eftersom eftersök av arten bara gjordes vid ett tillfälle under årets inventering så behöver området undersökas mer noggrant för att få en bättre uppfattning av populationsstorleken. För att fjärilen ska kunna överleva i området måste den kvarvarande skogen fredas.

## Reva intill Indalsälven, Ragunda kommun

2021-06-10 och 2021-06-17

Tre fjärilar observerade

I de skogbeklädda sluttningarna längsmed Indalsälven har trolldruvemätare rapporterats på ett tiotal platser från Bispgården i Jämtlands län till Sundsjöåsen i Västernorrlands län. Sträckan från Bispgården i norr till Sundsjöåsen i söder är cirka 4,5 mil vilket gör att det kan finnas förutsättningar för en större sammanhängande population i skogarna längs med älven.

Vid Reva, som ligger precis norr om gränsen till Västernorrland, påträffades tre trolldruvemätare under årets inventeringar. En fjäril i Revabergets naturreservat och två nära intill reservatet. Slänterna ner mot Indalsälven är branta i området vilket gör det svårt att inventera. Fortsatta inventeringar av såväl fjäril som värdväxt behöver göras både söder och norr om Reva. Speciellt värdefullt vore det om området mellan Reva och Vålberget, som är den närmast belägna lokalen i Västernorrlands län, kunde undersökas närmare. Sträckan mellan Reva och Vålberget är cirka 1 mil. I skogarna utanför reservatet är avverkningshotet stort.



Lokalen vid Reva intill Indalsälven i Ragunda kommun. Foto: Erland Lindblad

## Mörtsjöbodarna, Ragunda kommun

2021-06-28 12 fjärilar observerade

Trolldruvemätarens förekomst vid Mörtsjöbodarna är knuten till de rester av äldre kalkbarrskogspartier som finns kvar i området. Genom skogsavverkningar de senaste åren har populationen blivit uppdelad på tre delytor med hyggen däremellan. Skogspartiet nordväst om fäboden där 5 fjärilar noterades är avverkningsanmält. För att fjärilen ska kunna överleva i området behöver de kvarvarande skogspartierna fredas och en långsiktig skötselplan bör upprättas för de ytor som avverkats. Förekomsten av svart trolldruva är relativt god.



Lokalen vid Mörtsjöbodarna 7 km nordost om Stugun. Foto: Erland Lindblad

## Bispgården, Ragunda kommun

På Artportalen finns det en observation av trolldruvemätare från 2013 i Bispgården. Inga fynd, varken av fjärilen eller värdväxten gjordes i området under årets inventeringar.

Söksområdet bör utökas för att se om fyndet från 2013 kan ha varit ett ströexemplar från en population någonstans i närheten.

### **Fältjägarstugan, Östersunds och Krokoms kommuner**

*2021-06-23 – 2021-07-07 18 fjärilar observerade under perioden*

Fältjägarstugan 5 km norr om Östersund utgörs av äldre kalkbarrskog med inslag av gläntor och gräsmarker samt grusvägar och stigar som går igenom området. Förekomsten av svart trolldruva är riklig och trolldruvemätare flyger i hela området. Enstaka ströfynd av trolldruvemätare har tidigare noterats vid Tysjöarna (2017) samt vid Rannåsbäcken (2016). Lokalen är relativt stor, 30 - 40 hektar, vilket gör den extra skyddsvärd. I och med skogens ålder är avverkningsshotet stort, södra delarna avverkades nyligen. Det militära övningsområdet öster om lokalen vore intressant att undersöka närmare.



*Lokalen vid Fältjägarstugan 5 km norr om Östersund. Foto: Erland Lindblad*



## **Åssved vid Marieby, Östersunds kommun**

*2021-06-18 En fjäril observerad*

2021-06-18 observerade Skogsstyrelsen en fjäril i en glänta i en kalkbarrskog vid Åssved. Svart trolldruva förekommer i de mindre partier av äldre skog som finns kvar i området. Omgivningarna behöver undersökas mer noggrant. Avverkningsshotet är stort.

## **Halåsen, Krokoms och Östersunds kommuner**

*2021-06-24 10 fjärilar observerade*

Lokalen vid Halåsen utgörs av en kalkbarrskog som till större delen ägs av Skogsstyrelsen. 10 fjärilar noterades vid årets inventering. Direkt öster om Skogsstyrelsens fastighet avverkades nyligen ett skogsparti med mycket höga naturvärden där bland annat de sällsynta mykorrhizasvamparna lilaköttig taggsvamp (*Hydnellum fuligineoviolaceum*) och brandtaggsvamp (*Hydnellum auratile*) växte. På hygget står det kvar plantor av svart trolldruva vilket indikerar att den sydvända sandiga skogsslänten även varit en livsmiljö för trolldruvemätaren. På den mark som Skogsstyrelsen äger bör trolldruvemätarens livsmiljö kunna säkras för framtiden. Förekomsten av svart trolldruva är god i området.

## **Kälabodarna, Strömsunds kommun**

*2021-06-30 8 fjärilar observerade*

Lokalen vid Kälabodarna utgörs av en kalkbarrskog med höga naturvärden och riklig förekomst av svart trolldruva. Området besöktes vid ett tillfälle på eftermiddagen i slutet av juni vilket gav ett stickprov av fjärlens förekomst i området. Cirka 500 meter norr om lokalen ligger Skarpåskälabodarnas naturreservat, en värdväxtinventering på sensommararen visade att förekomsten av svart trolldruva är god även där. De kvarvarande äldre skogspartierna vid Kälabodarna, Skarpåskälabodarna, Haderbodarna, Brändalsbodarna och Småbodarna behöver undersökas mer noggrant under kommande säsonger. Lokalen är avverkningsanmäld. Förutom naturreservatet norr om lokalen så är avverkningsshotet stort i hela området.

## **Vackermyren, Strömsunds kommun**

*2021-06-24 – 2021-07-03 16 fjärilar observerade under perioden*

Från Vackermyrens naturreservat fanns det sedan tidigare rapporterat enstaka fynd av trolldruvemätare längs med grusvägen som går igenom reservatet. Två fynd från 2012 och ett fynd från 2020.

Under årets inventeringar observerades 16 fjärilar i ett begränsat skogsparti norr om vägen i östra delen av Vackermyrens naturreservatet. Skogspartiet i denna del av reservatet är

något äldre vilket gör att den naturliga beståndsdynamiken skapat mindre gläntor och öppningar inne i den slutna skogen. Det finns även mindre bäckar och rörligt grundvatten inne i skogen vilket är gynnsamt för värdväxten svart trolldruva, som har god förekomst i skogspartiet. Eftersom lokalen är liten så vore det bra med åtgärder i de omkringliggande skogspartierna, exempelvis återställning av hydrologin med igenläggning av diken, vilket skulle kunna gynna förekomsten av värdväxten i området.

Skogen utanför reservatet direkt sydöst om grusvägen är också äldre och relativt gles med inslag av blötare partier och skulle kunna utgöra en lämplig livsmiljö för trolldruvemätaren. Förekomsten av svart trolldruva är dock liten där vilket eventuellt kan bero på att den naturliga hydrologin påverkats av dikningar.

## Diskussion och slutord

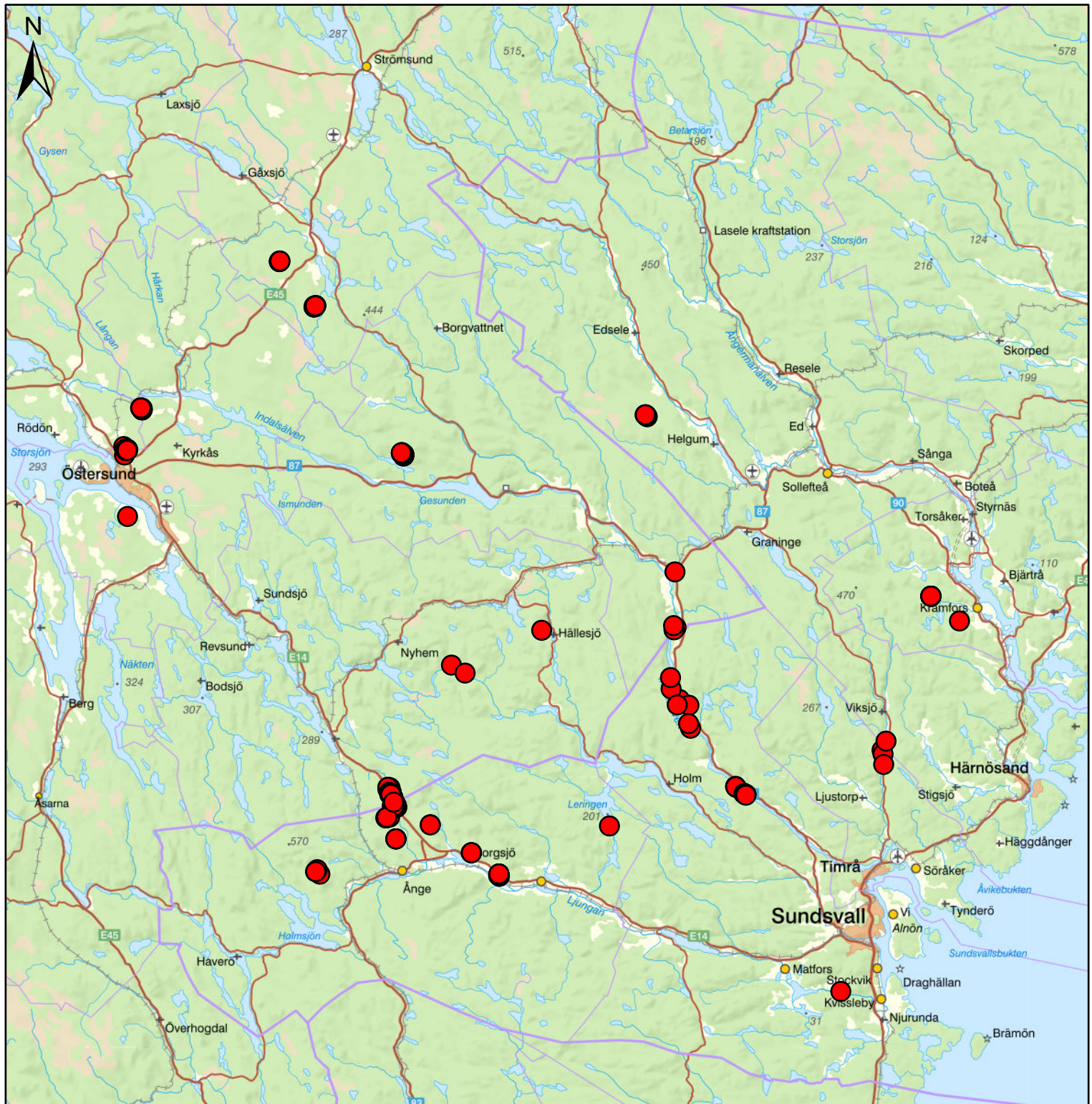
Ett positivt resultat av årets inventeringar är att det hittats flera nya lokaler för trolldruvemätaren vilket indikerar att det fortfarande kan finnas kvar oupptäckta lokaler. Generellt är dock förekomsterna små och fjärilarna är bundna till de rester av äldre kalkbarrskogspartier som finns kvar i landskapet. Hotet mot arten är stort vilket bekräftas av att tre av de nyfunna lokalerna är avverkningsanmälda.

Om fjärilen ska kunna överleva på lång sikt så måste samtliga kvarvarande lokaler fredas från avverkningar. Långsiktiga planer behöver utarbetas för de omkringliggande yngre skogarna och hyggena så att det framtida skogsbruket kan bedrivas på ett sådant sätt att trolldruvemätare får möjlighet att återetablera sig och överleva i landskapet. Eftersom trolldruvemätaren huvudsakligen påträffas i äldre kalkbarrskogar är det en lämplig art att ta med i underlaget och planeringsarbetet för reservatsbildning av kalkbarrskogar. Det är mycket angeläget att fortsätta inventera och kartlägga förekomsten trolldruvemätare i de äldre kalkbarrskogar som fortfarande finns kvar i länet.

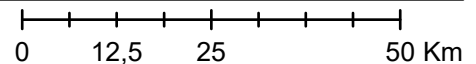
# BILAGOR

# Trolldruvemätare

Fynd i Jämtlands och Västernorrlands län under åren 1970 - 2021



1:1 000 000

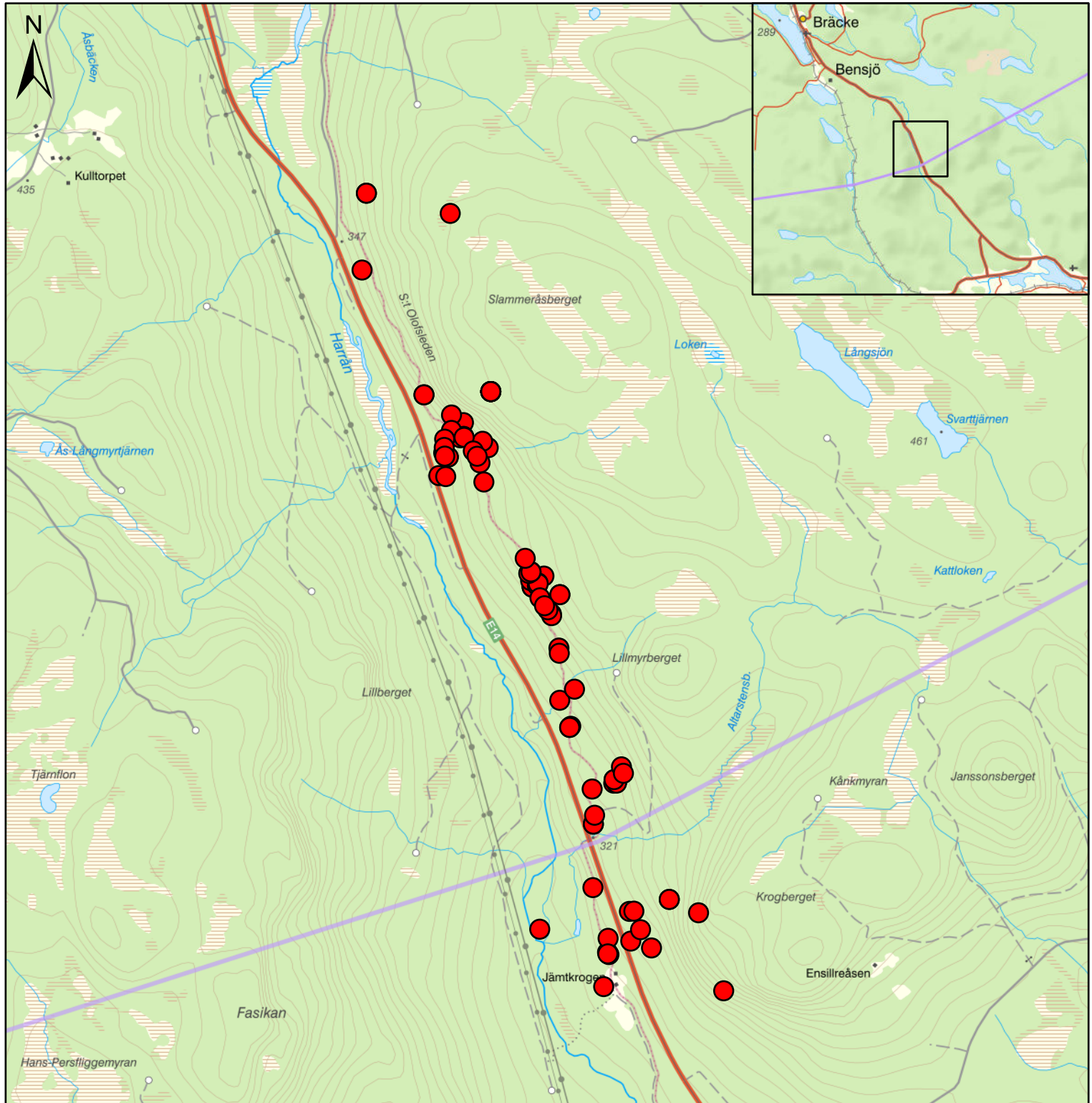


## Om kartan

Fynd av trolldruvemätare i Jämtlands och Västernorrlands län under perioden 1970 - 2021. Trolldruvemätaren är rödlistad som starkt hotad (EN) och omfattas av ett åtgärdsprogram för hotade arter. Den har sin livsmiljö i skogar med god förekomst av värdväxten svart trolldruva.

# Slammeråsen - trolldruvemätare

Fynd av trolldruvemätare i fjärilslandskapet under åren 1981 - 2021



1:25 000

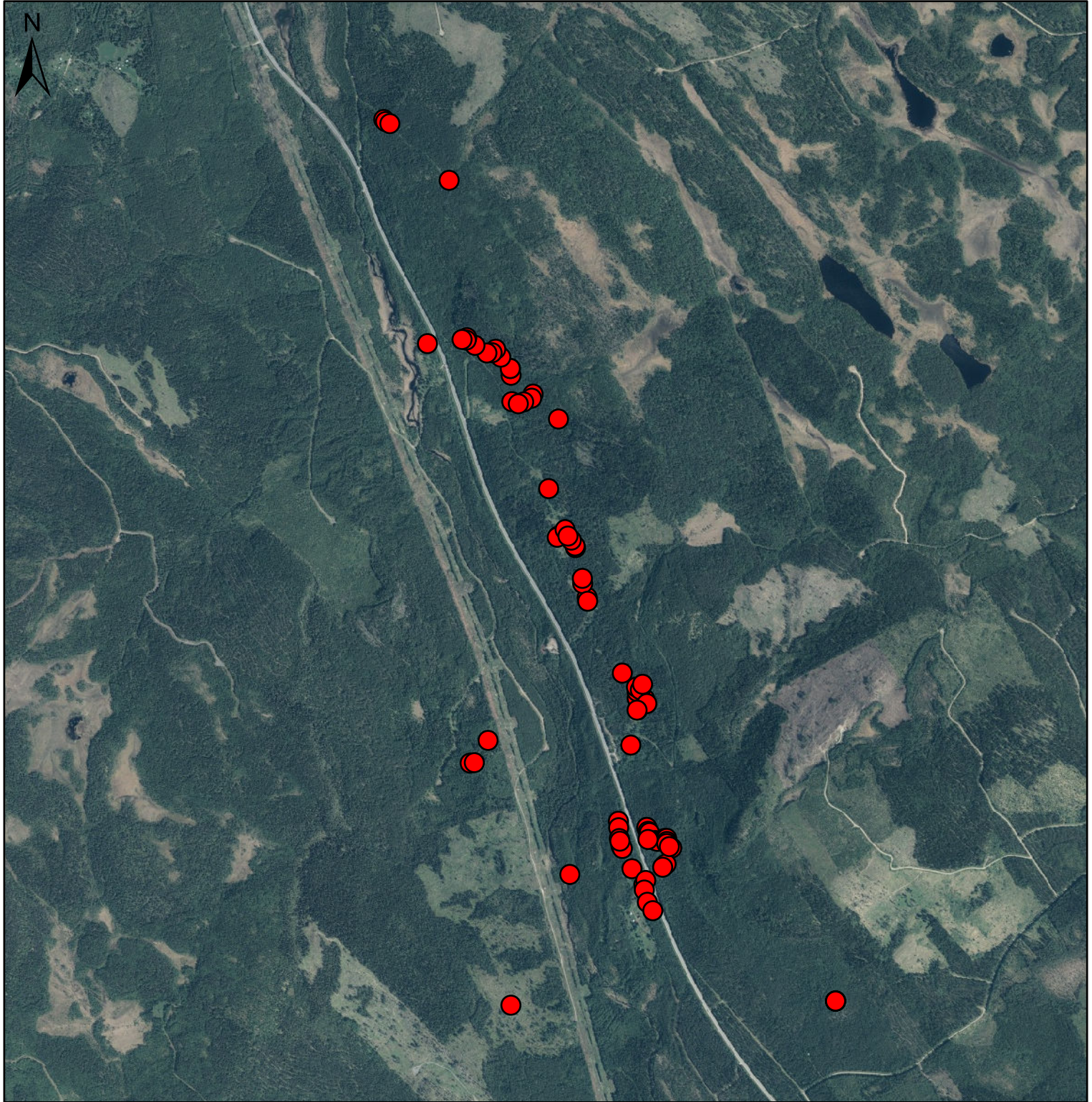
0 0,3 0,6 1,2 Km

## Om kartan

Fjärilslandskapet längs med E14 och S:t Olofsleden i Bräcke och Ånge kommuner är den största lokalen för trolldruvemätare i landet. Under 2021 observerades ett 70-tal fjärilar i området.

# Slammeråsen - svart trolldruva

Förekomst av svart trolldruva i fjärilslandskapet längs med E14 i Bräcke och Ånge kommuner



1:25 000

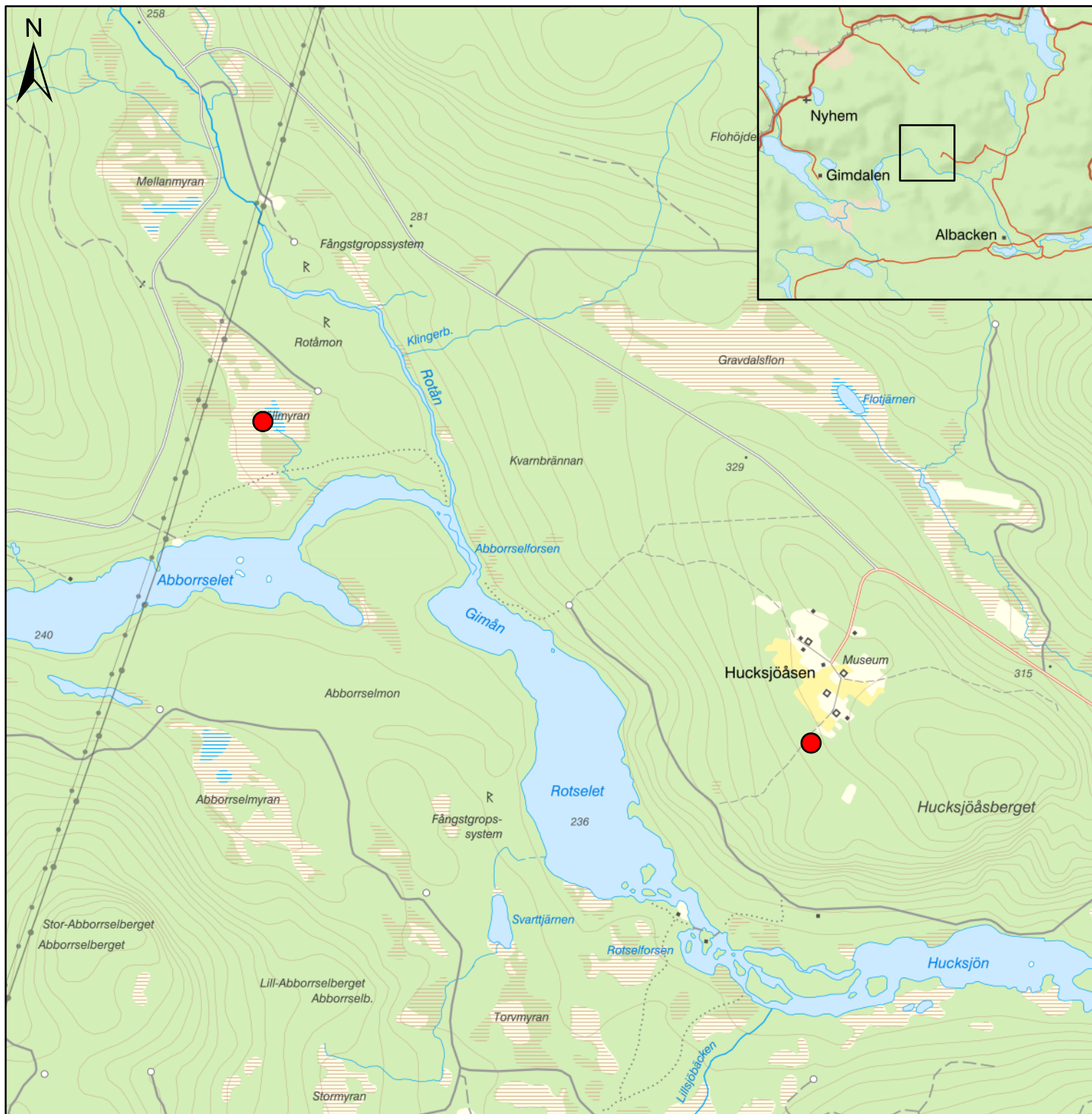
0 0,3 0,6 1,2 Km

## Om kartan

Förekomsten av svart trolldruva i skogarna längs med E14 och S:t Olofsleden i Bräcke och Ånge kommuner är spridd längs med hela sträckan där trolldruvemätaren flyger.

# Hucksjöåsen - trolldruvemätare

Fynd av trolldruvemätare runt Hucksjöåsen 1970 - 1972, Bräcke kommun



1:25 000

0 0,3 0,6 1,2 Km

## Om kartan

Inga fynd av trolldruvemätare har gjorts i området efter 1972.

# Hucksjöåsen - svart trolldruva

Förekomst av svart trolldruva i landskapet runt Hucksjöåsen, Bräcke kommun



1:25 000

0 0,3 0,6 1,2 Km

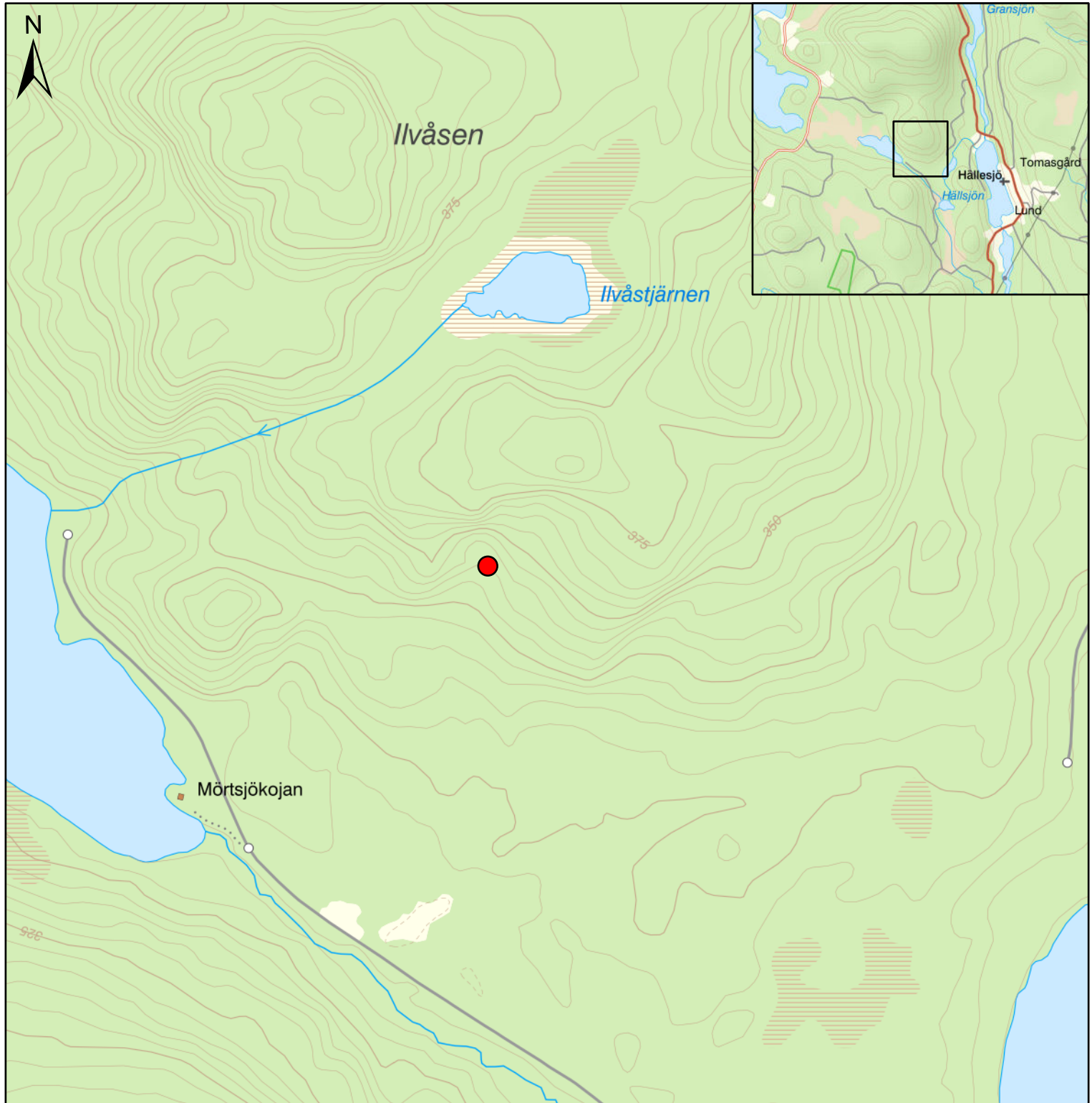
## Om kartan

Förekomsten av svart trolldruva i området runt Hucksjöåsen har inte undersökts noggrant.



# Ilvåsen - trolldruvemätare

Fynd av trolldruvemätare vid Ilvåsen i Bräcke kommun



1:7 500

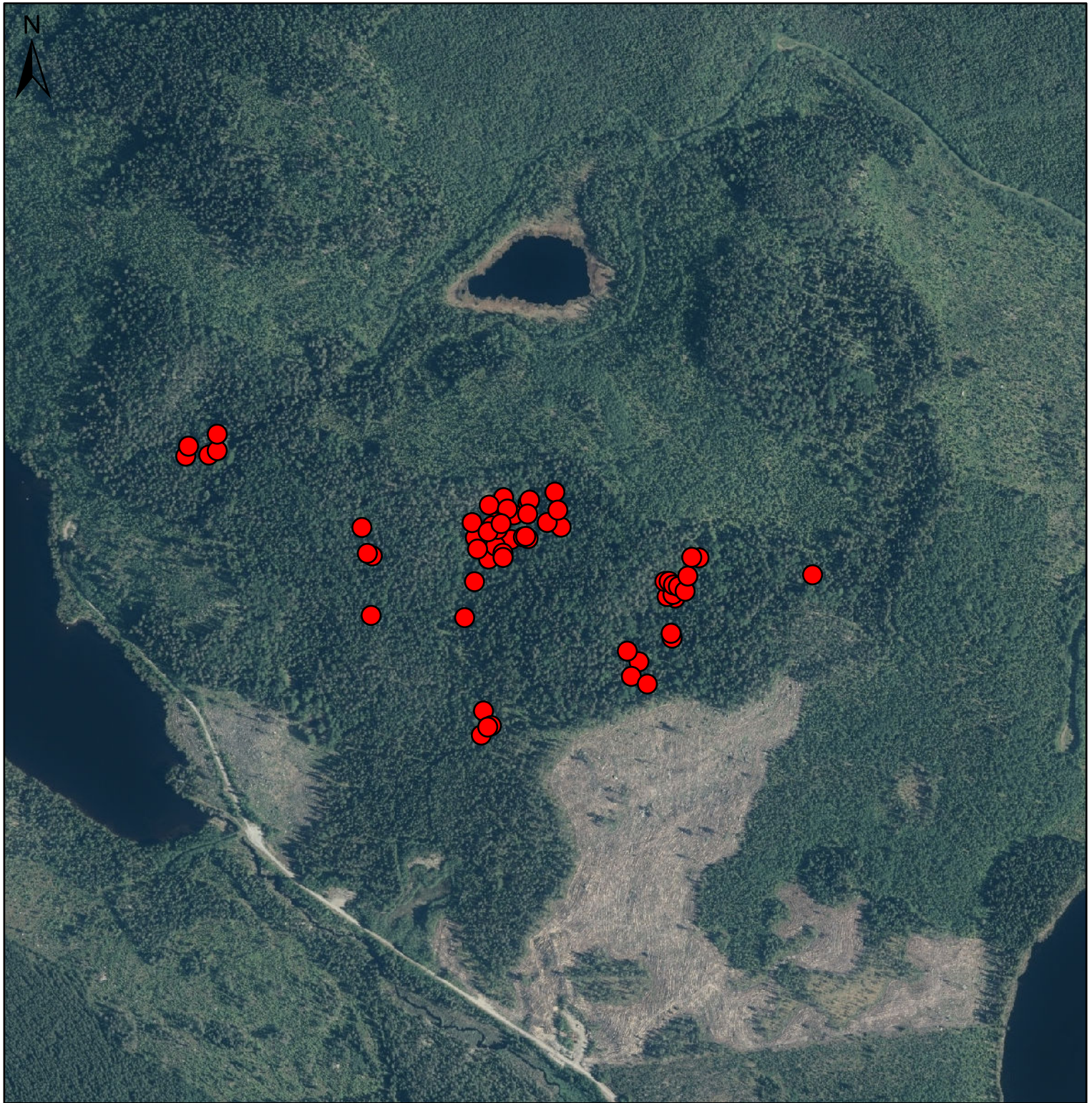
0 0,07 0,15 0,3 Km

## Om kartan

I den sydvända slänten av Ilvåsen påträffades en fjäril 2021-07-05. Skogen är avverkningsanmäld och under sensommaren avverkades ett mindre skogsparti med förekomst av svart trolldruva i södra delen. För att fjärilen ska kunna överleva i området måste den kvarvarande skogen fredas.

# Ilvåsen - svart trolldruva

Förekomst av svart trolldruva vid Ilvåsen i Bräcke kommun



1:7 500

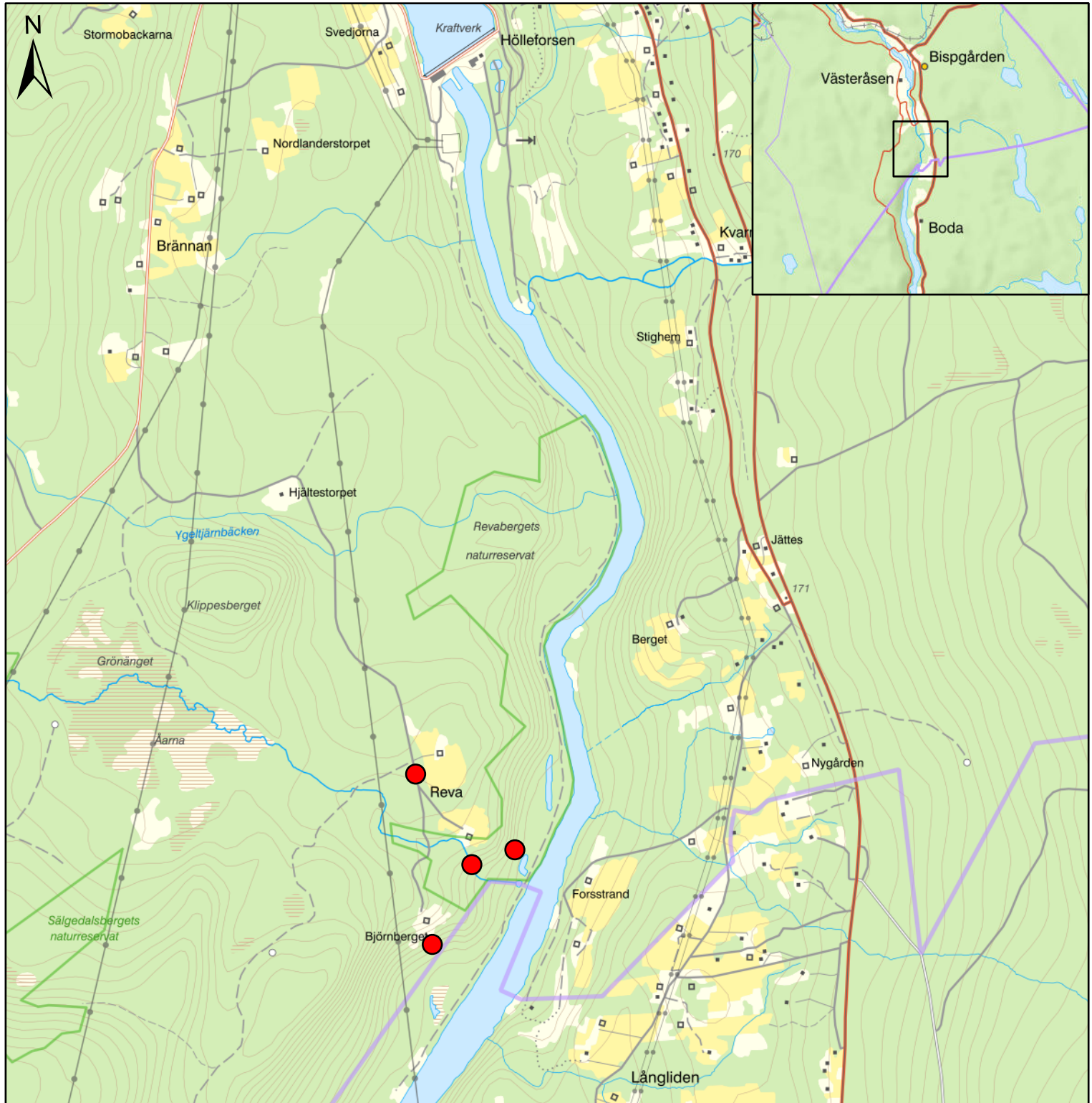
0 0,07 0,15 0,3 Km

## Om kartan

Förekomsten av svart trolldruva på Ilvåsens sydsluttning är tämligen god. I det sydligaste stråket med svart trolldruva avverkades skogen under sensommaren 2021.

# Reva vid Indalsälven - trolldruvemätare

Fynd av trolldruvemätare längs med Indalsälven, Ragunda kommun



1:25 000

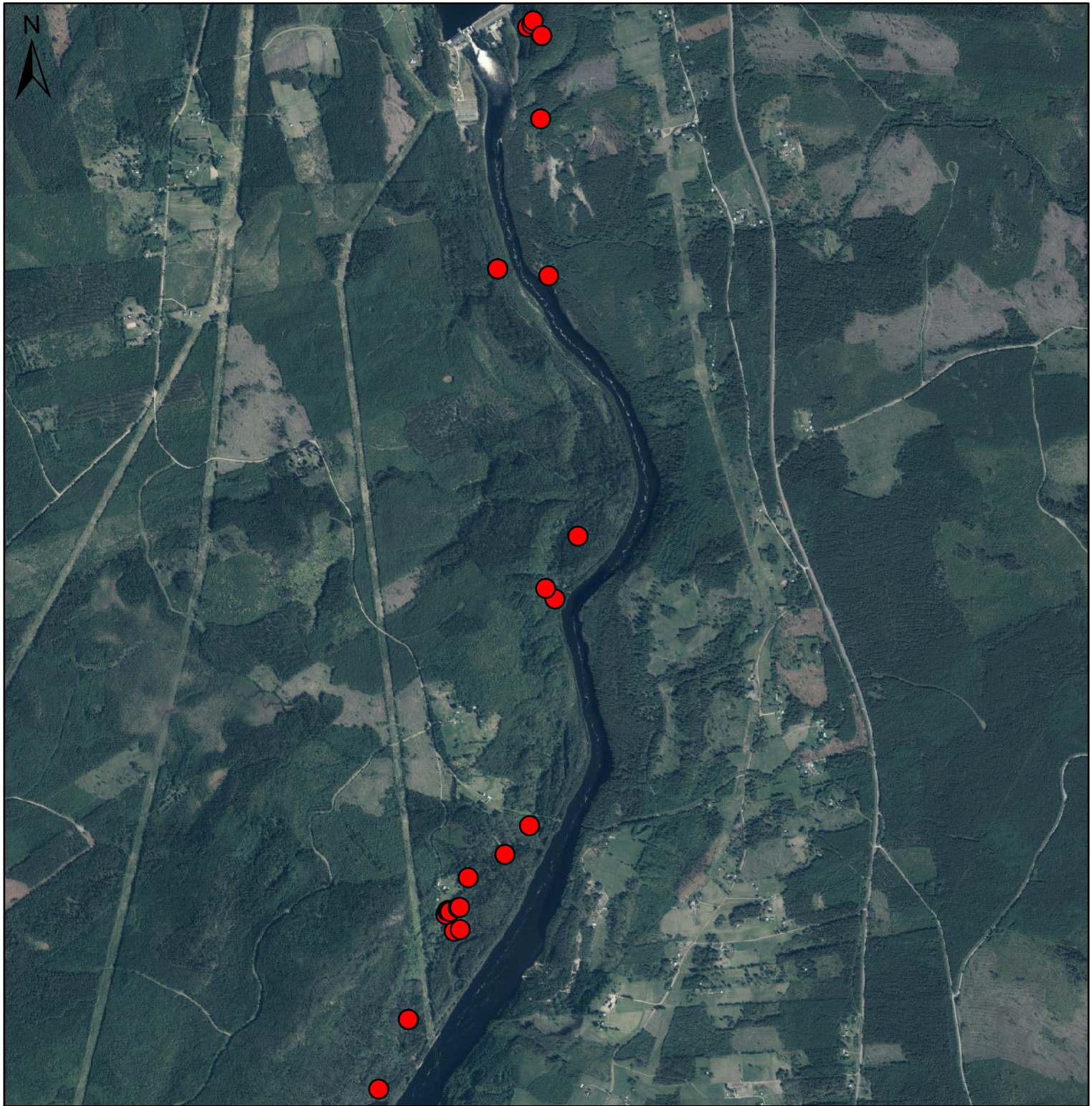
0 0,3 0,6 1,2 Km

## Om kartan

I skogarna intill Indalsälven har trolldruvemätare rapporterats på ett tiotal platser från Bispgården i Jämtlands län till Sundsjöåsen i Västernorrlands län. På den 4,5 mil långa sträckan finns förutsättningar för en större sammanhängande population. Under årets inventering observerades 3 fjärilar vid Reva.

# Reva vid Indalsälven - svart trolldruva

Förekomst av svart trolldruva längs med Indalsälven, Ragunda kommun



1:25 000

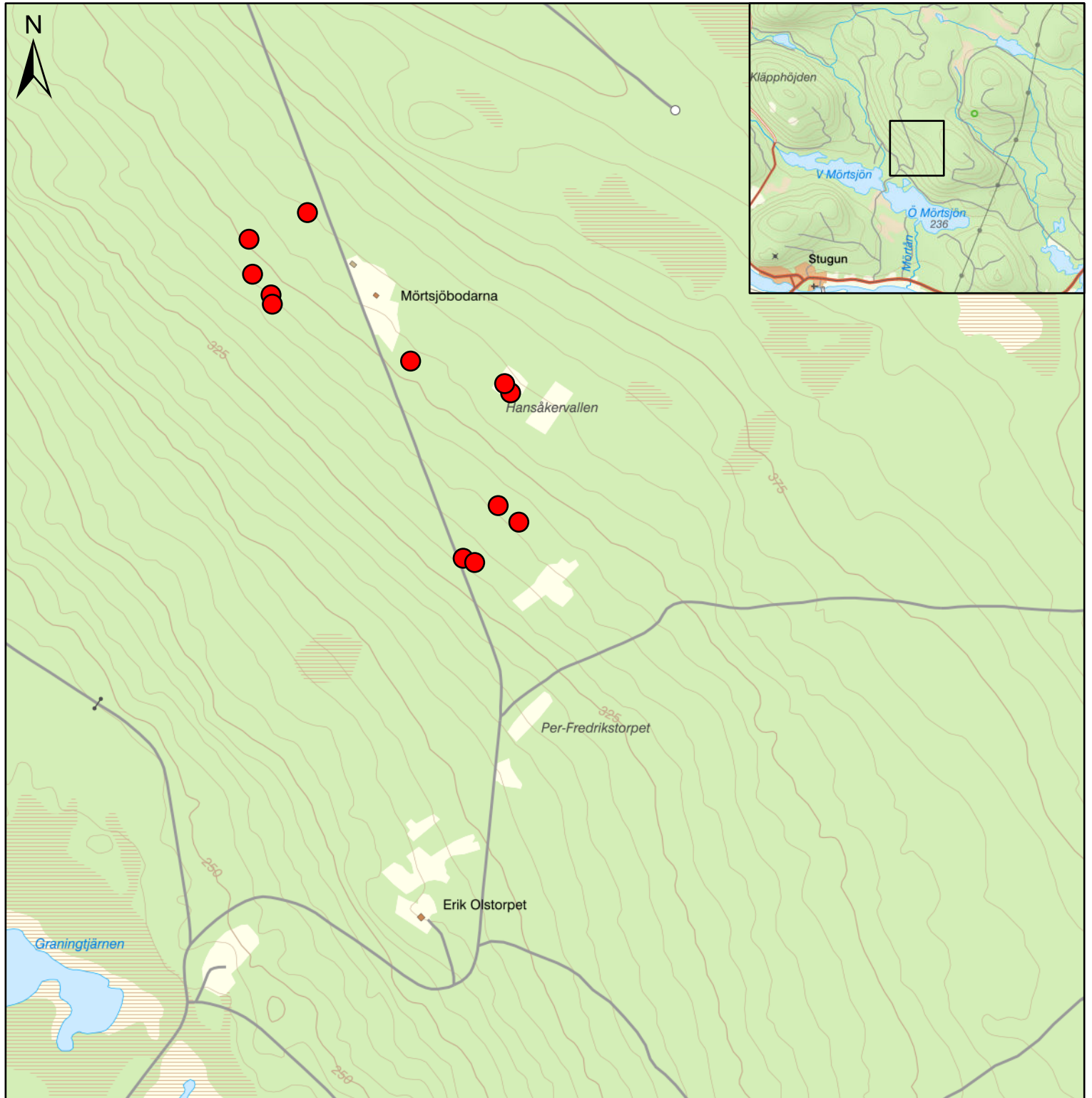
0 0,3 0,6 1,2 Km

## Om kartan

Fortsatta inventeringar av trolldruvemätare och svart trolldruva skulle behöva göras både söder och norr om Reva. Speciellt värdefullt vore det om området mellan Reva och Vålberget, som är den närmast belägna lokalen i Västernorrlands län, kunde undersökas närmare. Sträckan mellan Reva och Vålberget är cirka 1 mil.

# Mörtsjöbodarna - trolldruvemätare

Fynd av trolldruvemätare vid Mörtsjöbodarna, Ragunda kommun



1:10 000

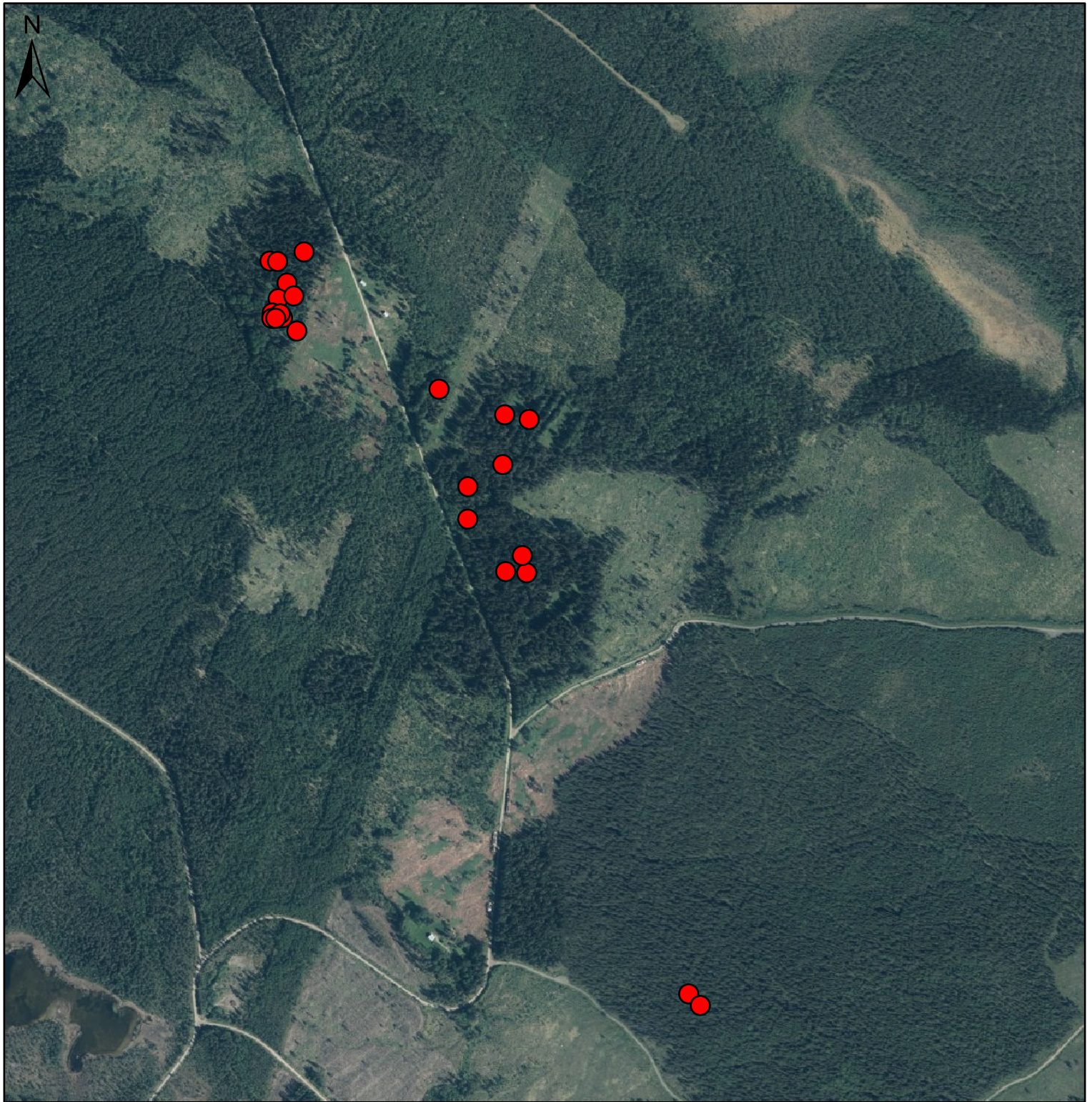
0 0,13 0,25 0,5 Km

## Om kartan

Trolldruvemätarens förekomst vid Mörtsjöbodarna är knuten till de rester av äldre kalkbarrskogspartier som finns kvar i området. Skogspartiet i nordväst är avverkningsanmält. Under årets inventeringar observerades 12 fjärilar.

# Mörtsjöbodarna - svart trolldruva

Förekomst av svart trolldruva vid Mörtsjöbodarna, Ragunda kommun



1:10 000

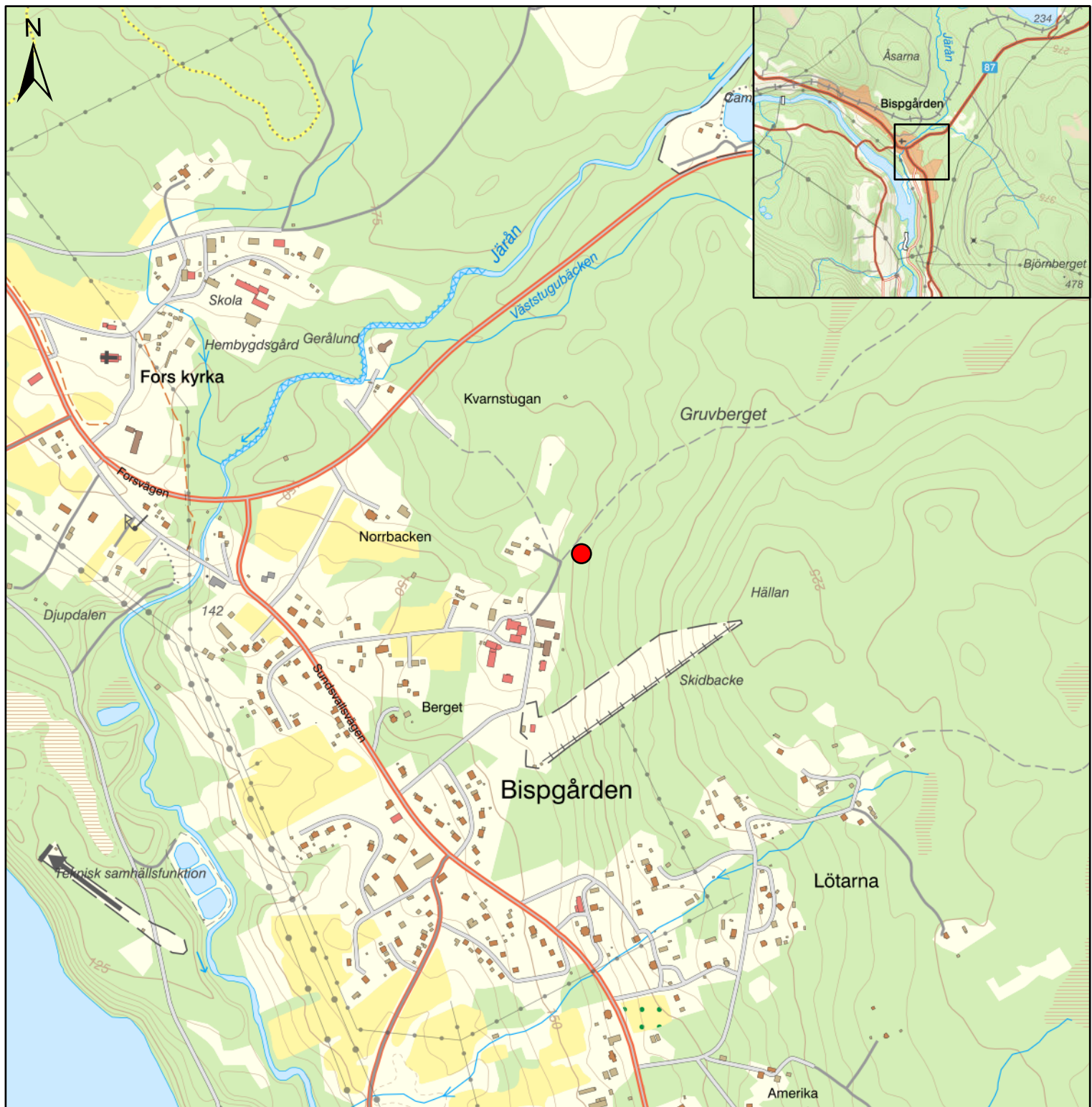
0 0,13 0,25 0,5 Km

## Om kartan

Förekomst av svart trolldruva i de äldre kalkbarrskogsbestånd som finns kvar i området.

# Bispgården - trolldruvemätare

Fynd av trolldruvemätare vid Bispgården, Ragunda kommun



1:10 000

0 0,13 0,25 0,5 Km

## Om kartan

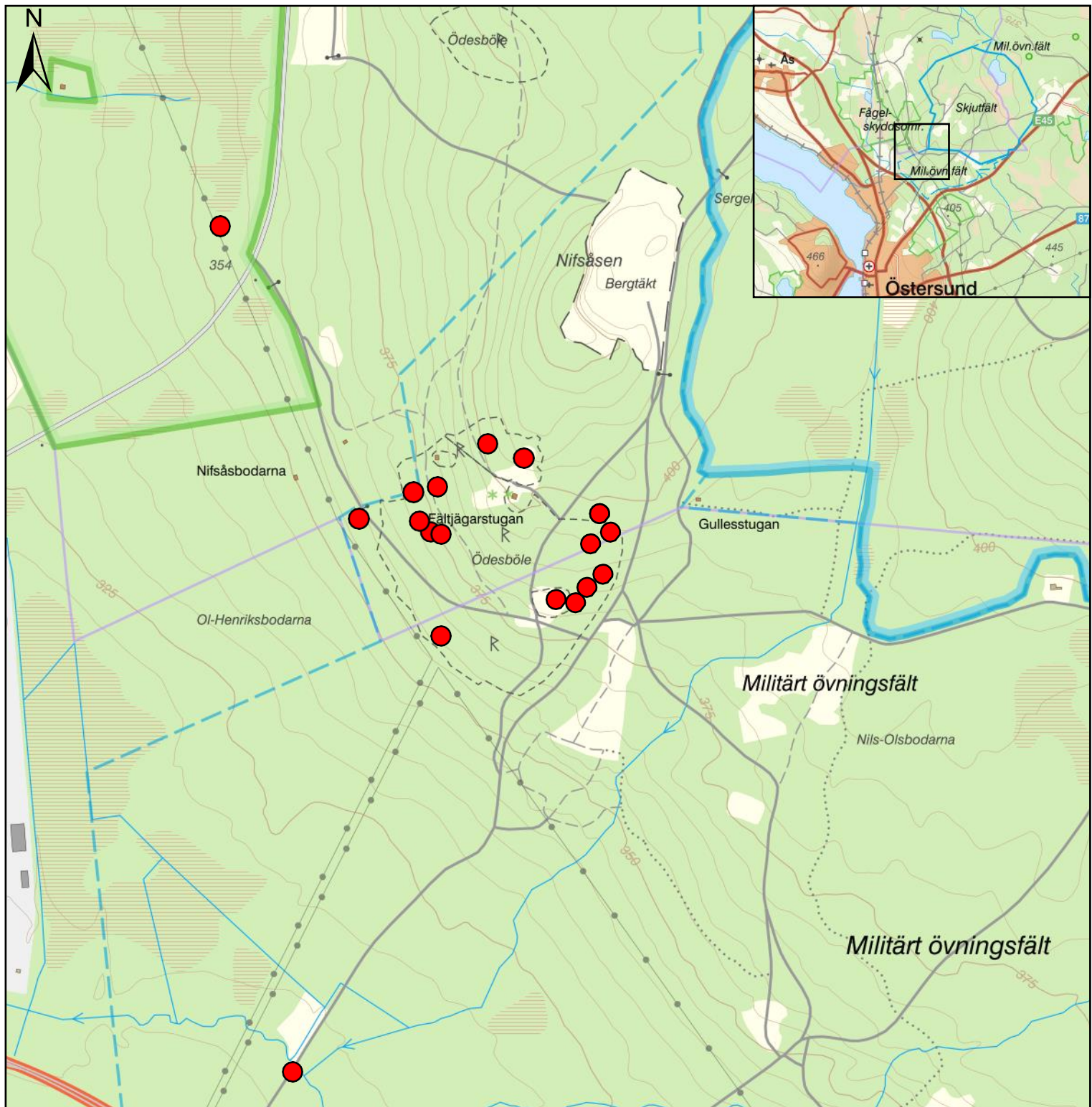
Det finns en observation av trolldruvemätare från 2013 i Bispgården. Inga fynd, varken av fjärielen eller värdväxten gjordes i området under årets inventeringar. Söksområdet bör utökas för att se om fyndet från 2013 kan ha varit ett ströexemplar från en population någonstans i närheten.

# Fältjägarstugan - trolldruvemätare



2021-12-06

Fynd av trolldruvemätare vid Fältjägarstugan i Östersunds och Krokoms kommuner



1:10 000

0 0,13 0,25 0,5 Km

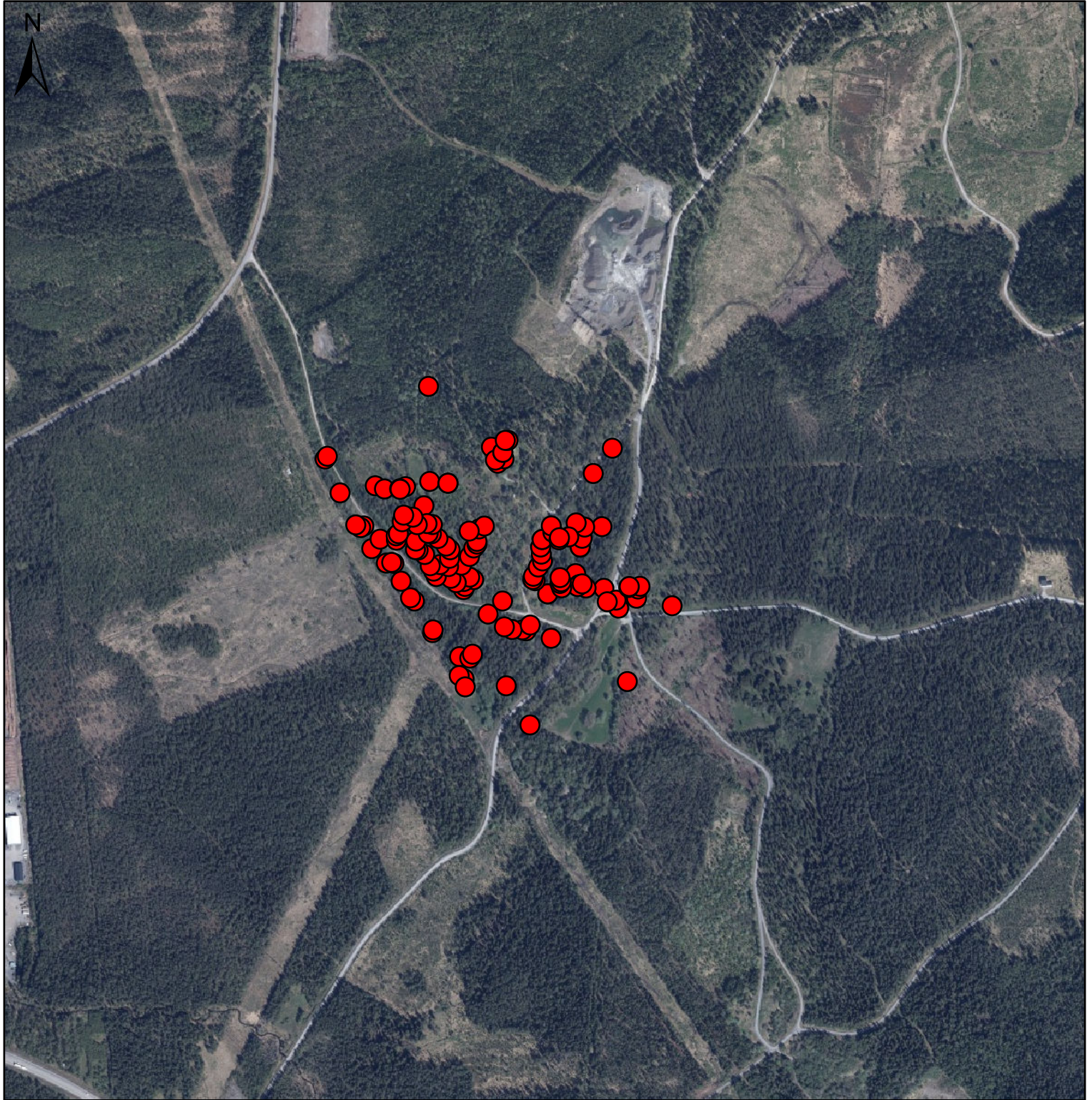
## Om kartan

Fältjägarstugan 5 km norr om Östersund utgörs av äldre kalkbarrskog med inslag av gläntor och gräsmarker samt grusvägar och stigar som går igenom området. Lokalen är cirka 30 - 40 hektar stor och under årets inventering observerades 18 fjärilar i området. Enstaka fynd av fjärilen har tidigare gjorts vid Tysjöarna och Rannåsbäcken.

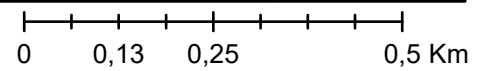


# Fältjägarstugan - svart trolldruva

Förekomst av svart trolldruva vid Fältjägarstugan, Östersunds och Krokoms kommuner



1:10 000

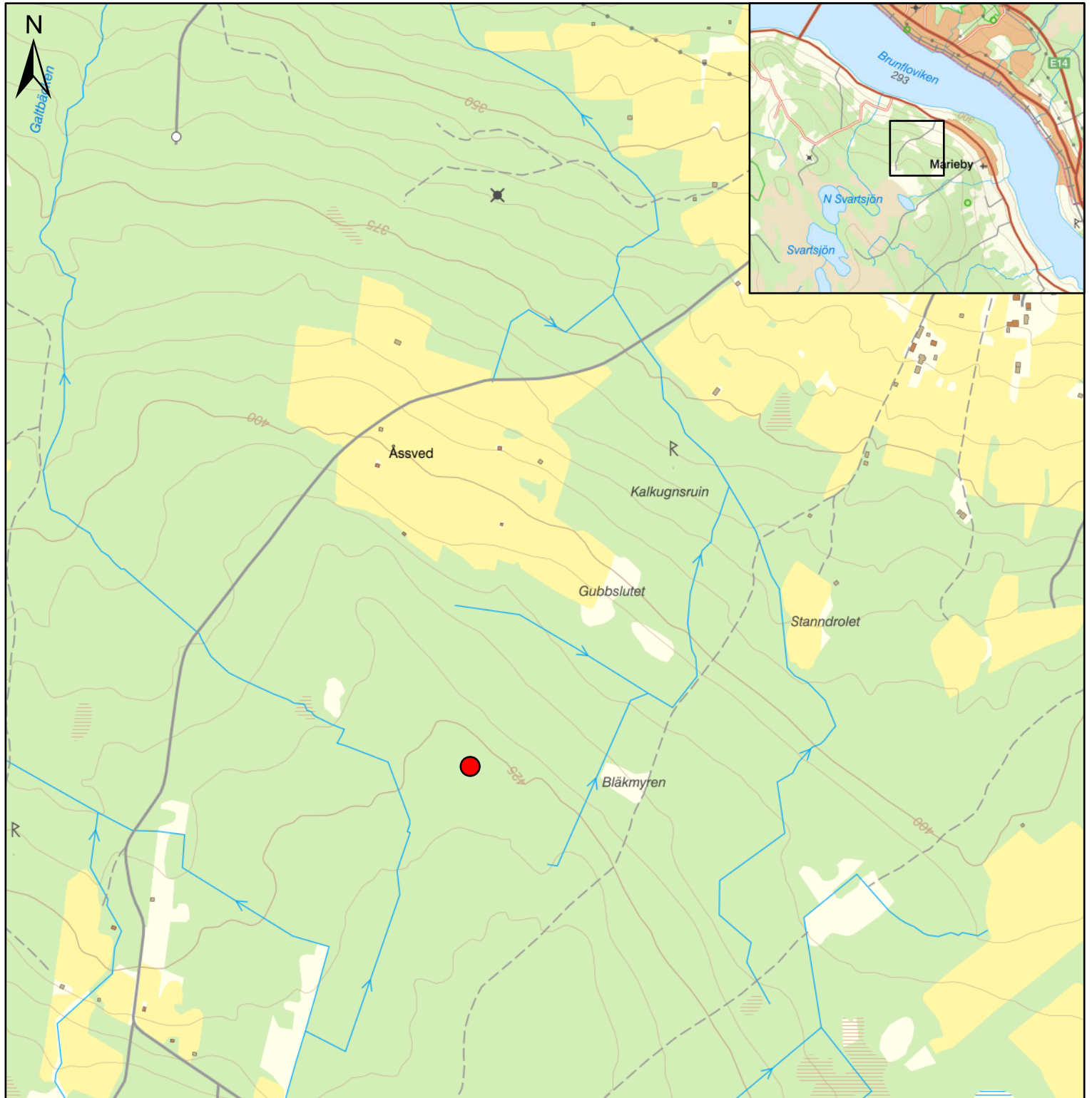


## Om kartan

Förekomsten av svart trolldruva är riklig i hela området. Det militära övningsområdet öster om lokalen vore intressant att undersöka.

# Åssved - trolldruvemätare

Fynd av trolldruvemätare vid Åssved, Östersunds kommun



1:10 000

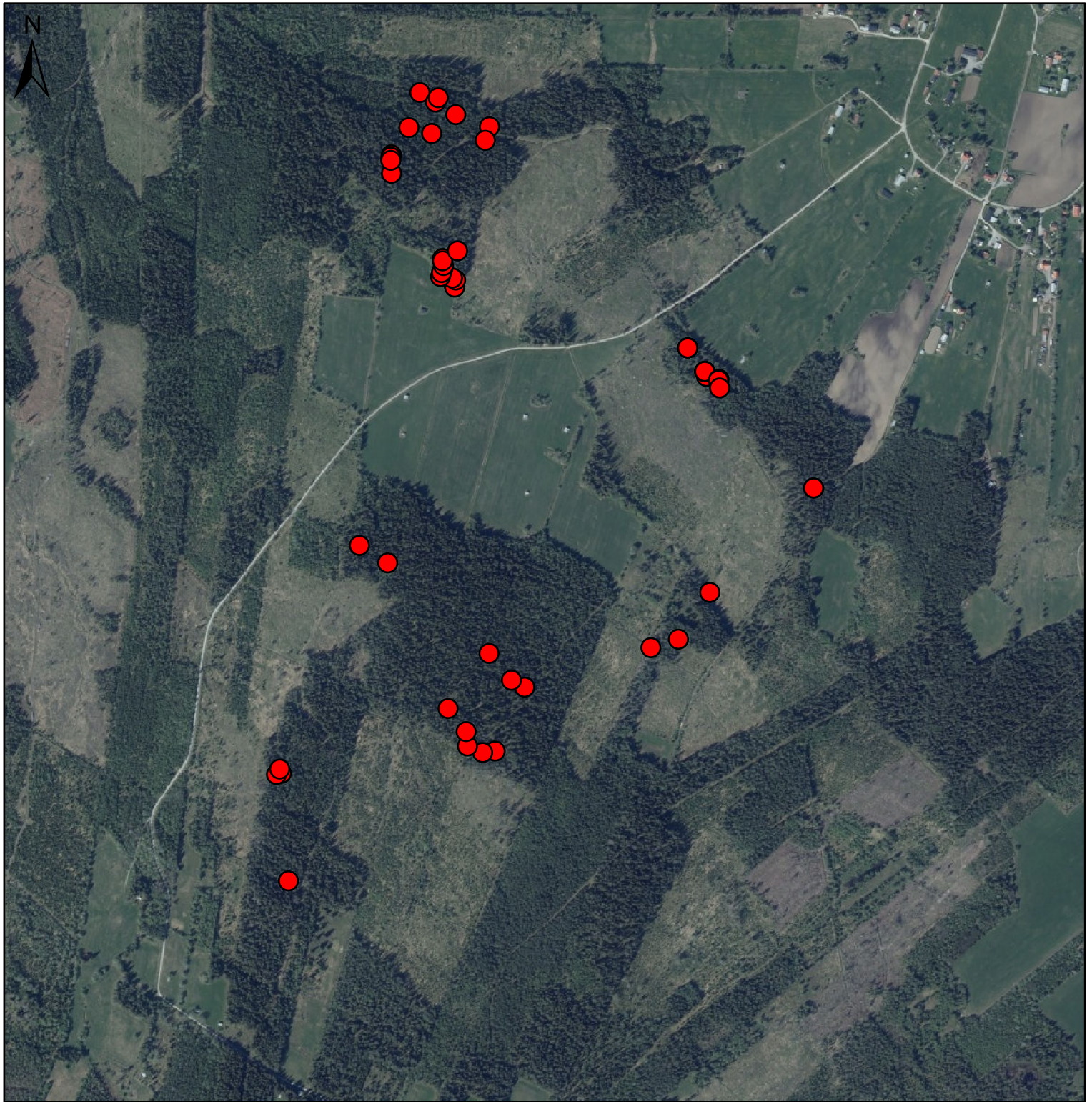
0 0,13 0,25 0,5 Km

## Om kartan

2021-06-18 observerade Skogsstyrelsen en fjärril i en glänta i en kalkbarrskog vid Åssved. Svart trolldruva förekommer i de mindre partier av äldre skog som finns kvar i området. Omgivningarna behöver undersökas mer noggrant.

# Åssved - svart trolldruva

Förekomst av svart trolldruva vid Åssved, Östersunds kommun



1:10 000

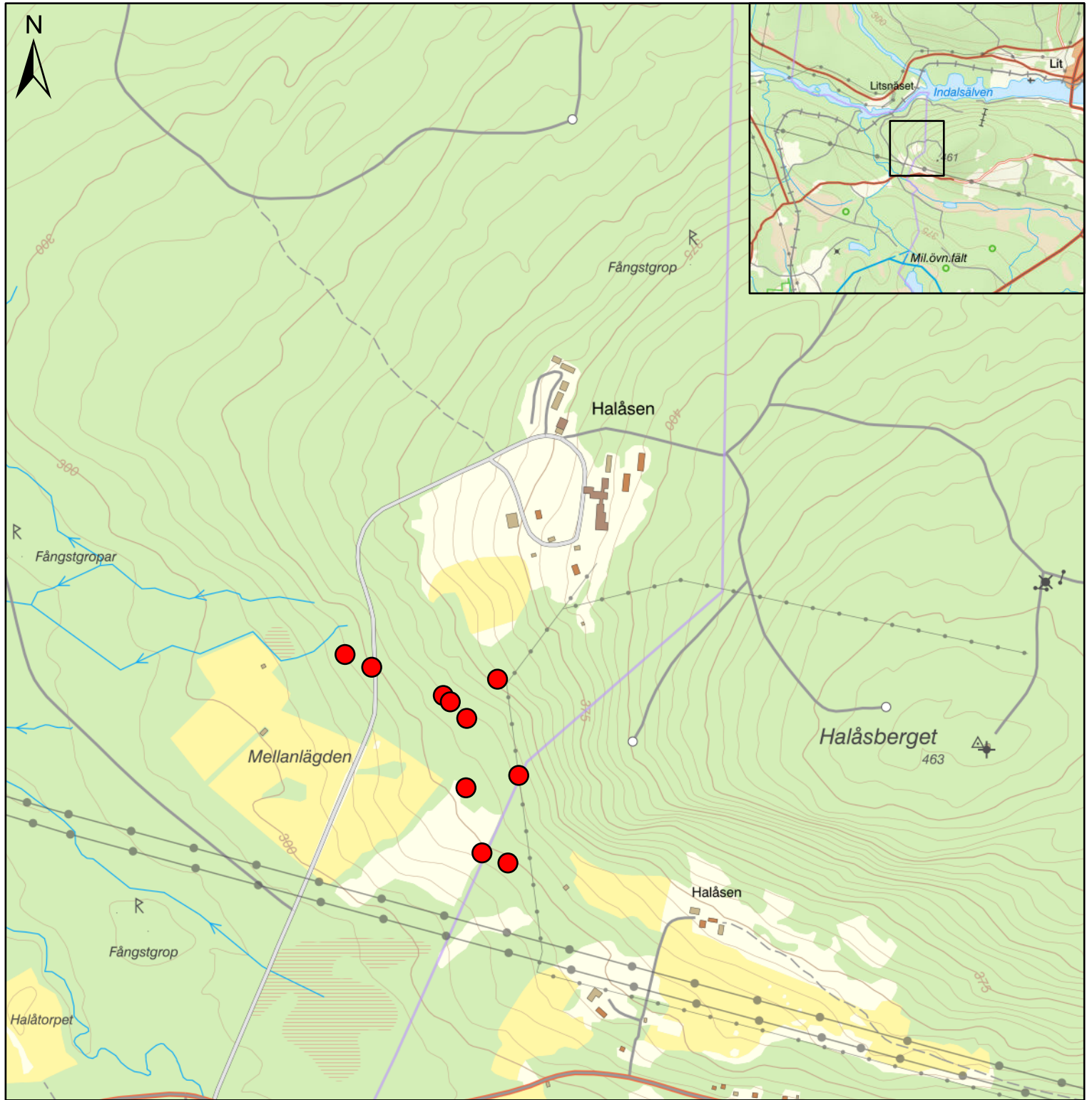
0 0,13 0,25 0,5 Km

## Om kartan

Svart trolldruva förekommer i de mindre partier av äldre skog som finns kvar i området. Omgivningarna behöver undersökas mer noggrant.

# Halåsen - trolldruvemätare

Fynd av trolldruvemätare vid Halåsen i Krokoms och Östersunds kommuner



1:10 000

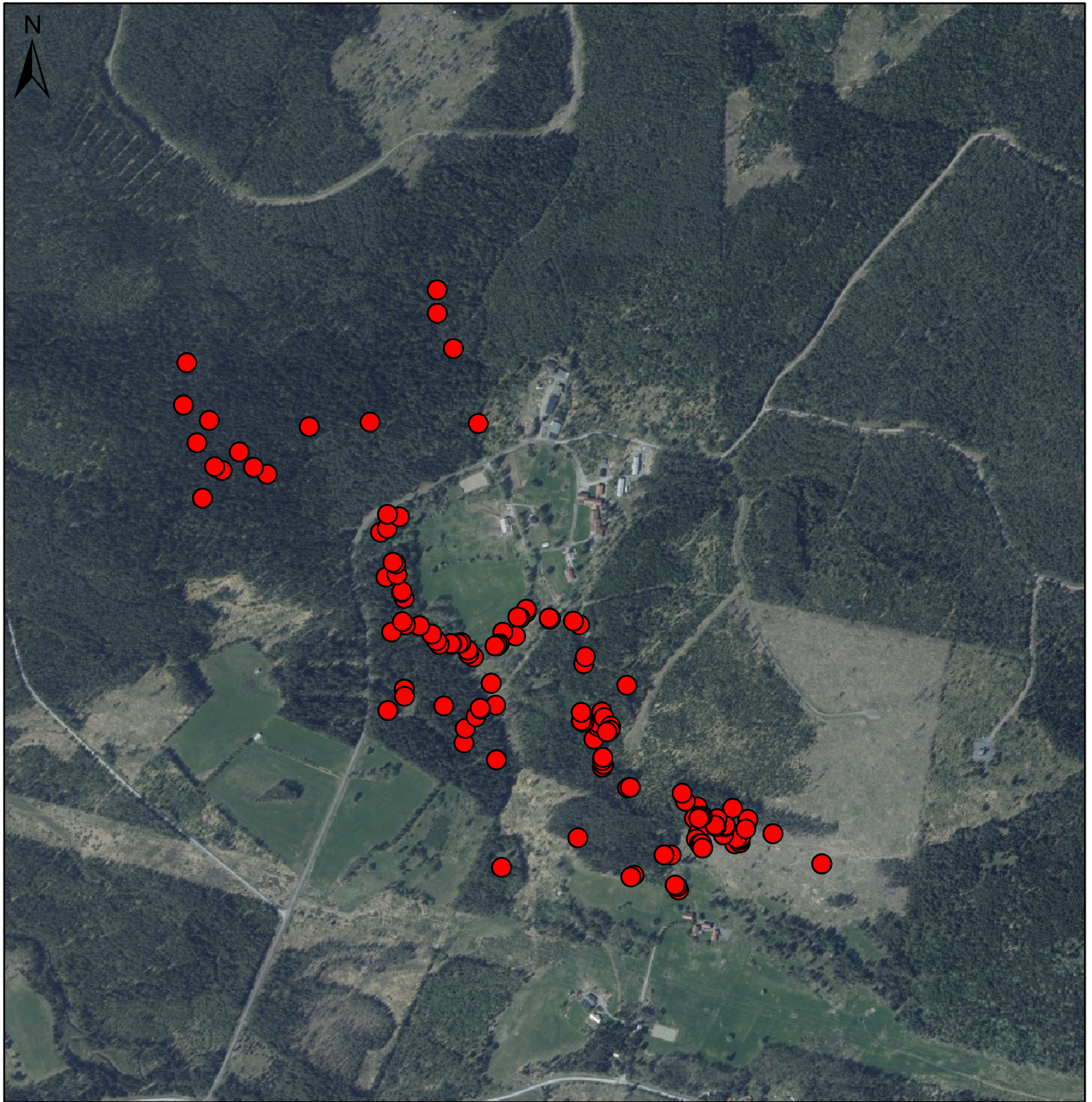
0 0,13 0,25 0,5 Km

## Om kartan

Lokalen vid Halåsen utgörs av en kalkbarrskog som till större delen ägs av Skogsstyrelsen. I sydöst avverkades nyligen en kalktallskog med sällsynta mykorrhizasvampar. På den mark som Skogsstyrelsen äger bör artens livsmiljö kunna säkras för framtiden. Under årets inventering observerades 10 fjärilar i området.

# Halåsen - svart trolldruva

Förekomst av svart trolldruva vid Halåsen i Krokoms och Östersunds kommuner



1:10 000

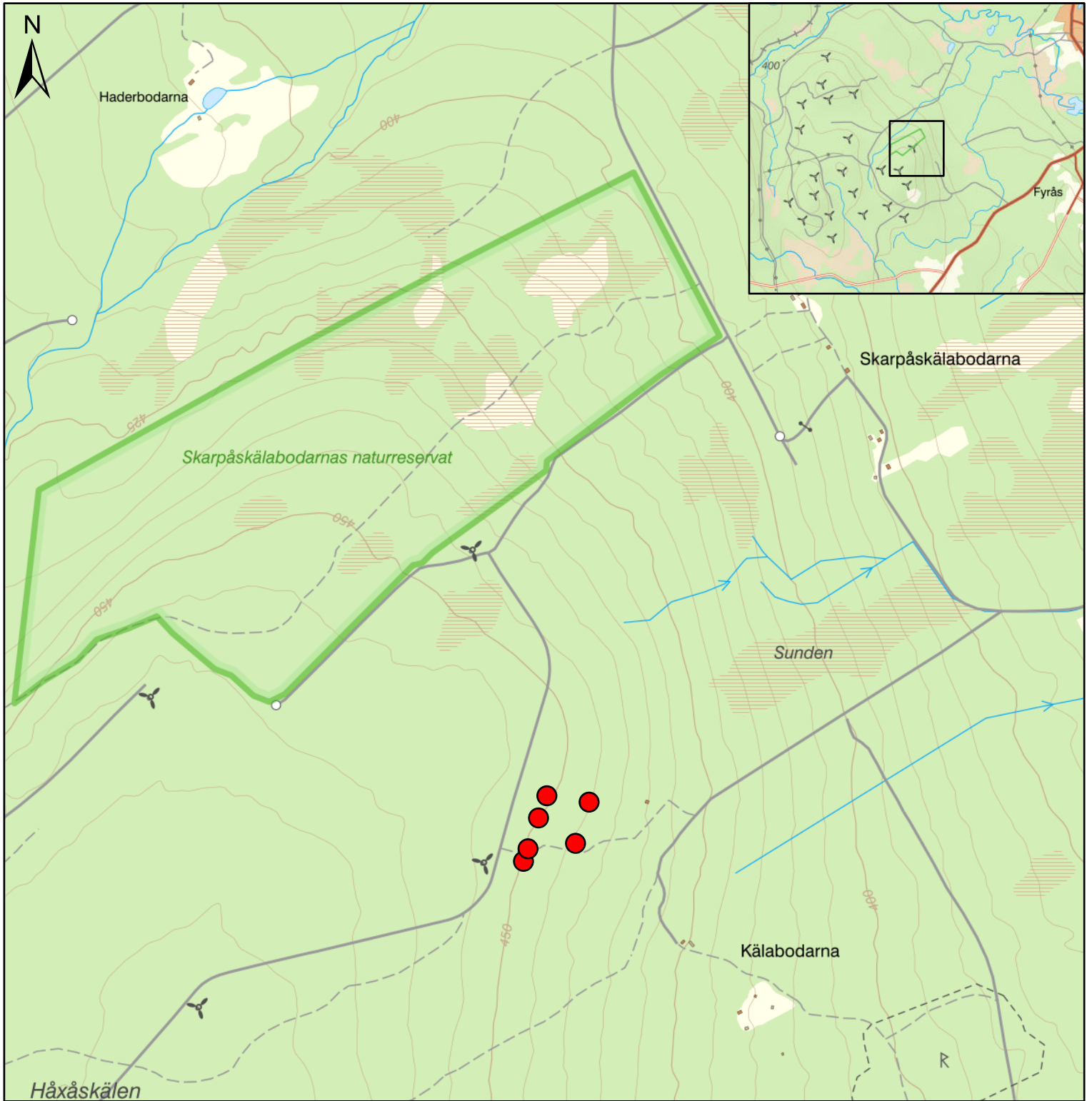
0 0,13 0,25 0,5 Km

## Om kartan

Förekomsten av svart trolldruva är god i området. I sydöstra delen avverkades nyligen en sydvänd sandig kalktallskog med sällsynta mykorrhizasvampar. På den mark som Skogsstyrelsen äger bör trolldruvemätarens livsmiljö kunna säkras för framtiden.

# Kälabodarna - trolldruvemätare

Fynd av trolldruvemätare vid Kälabodarna, Strömsunds kommun



1:10 000

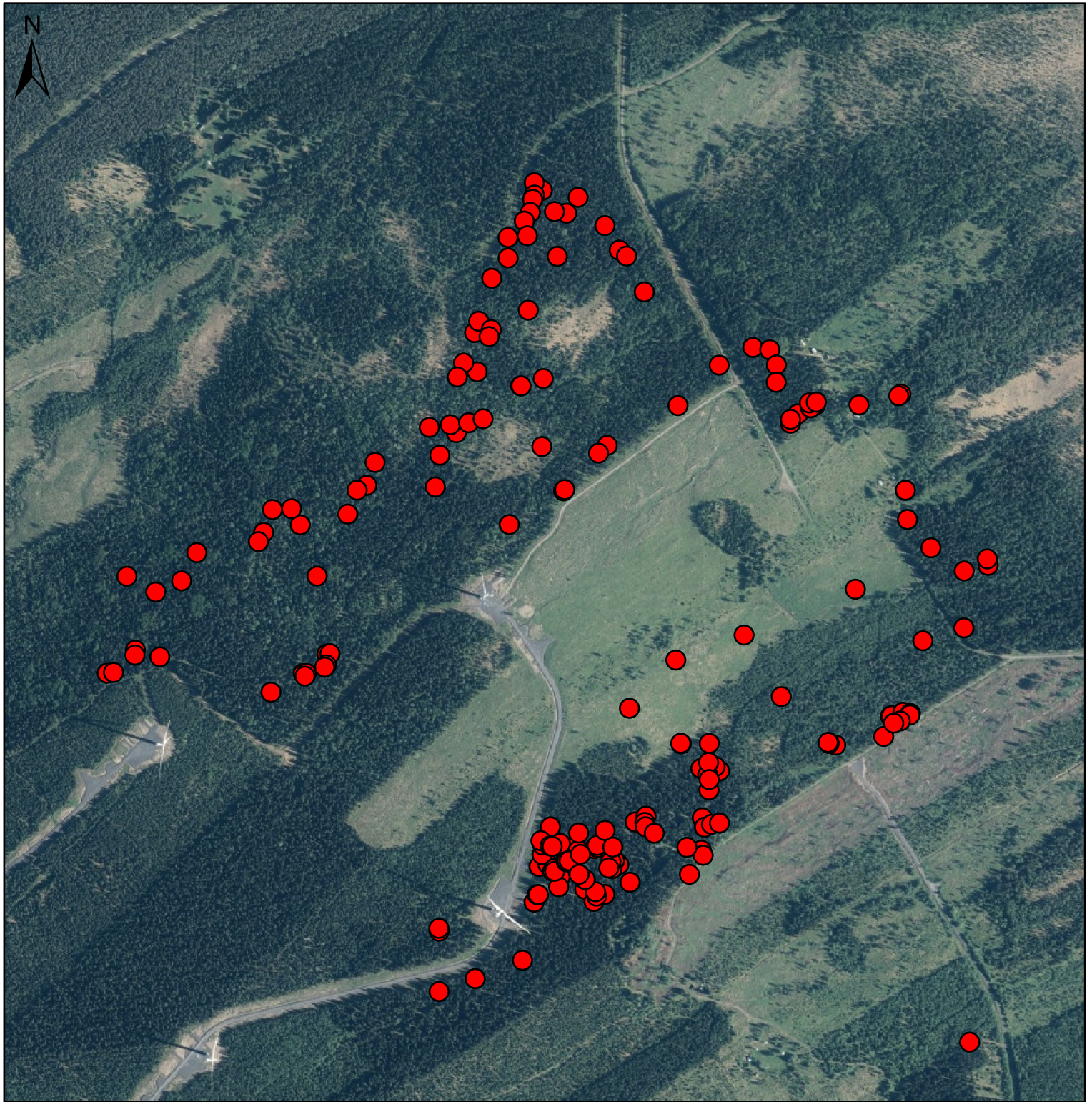
0 0,13 0,25 0,5 Km

## Om kartan

Lokalen vid Kälabodarna utgörs av en kalkbarrskog med höga naturvärden och riklig förekomst av svart trolldruva. Skogspartiet där fjärilen påträffades är avverkningsanmält. Skarpåskälabodarnas naturreservat intill lokalen bör undersökas mer noggrant. Under årets inventering observerades 8 fjärilar i området.

# Kälabodarna - svart trolldruva

Förekomst av svart trolldruva vid Kälabodarna, Strömsunds kommun



1:10 000

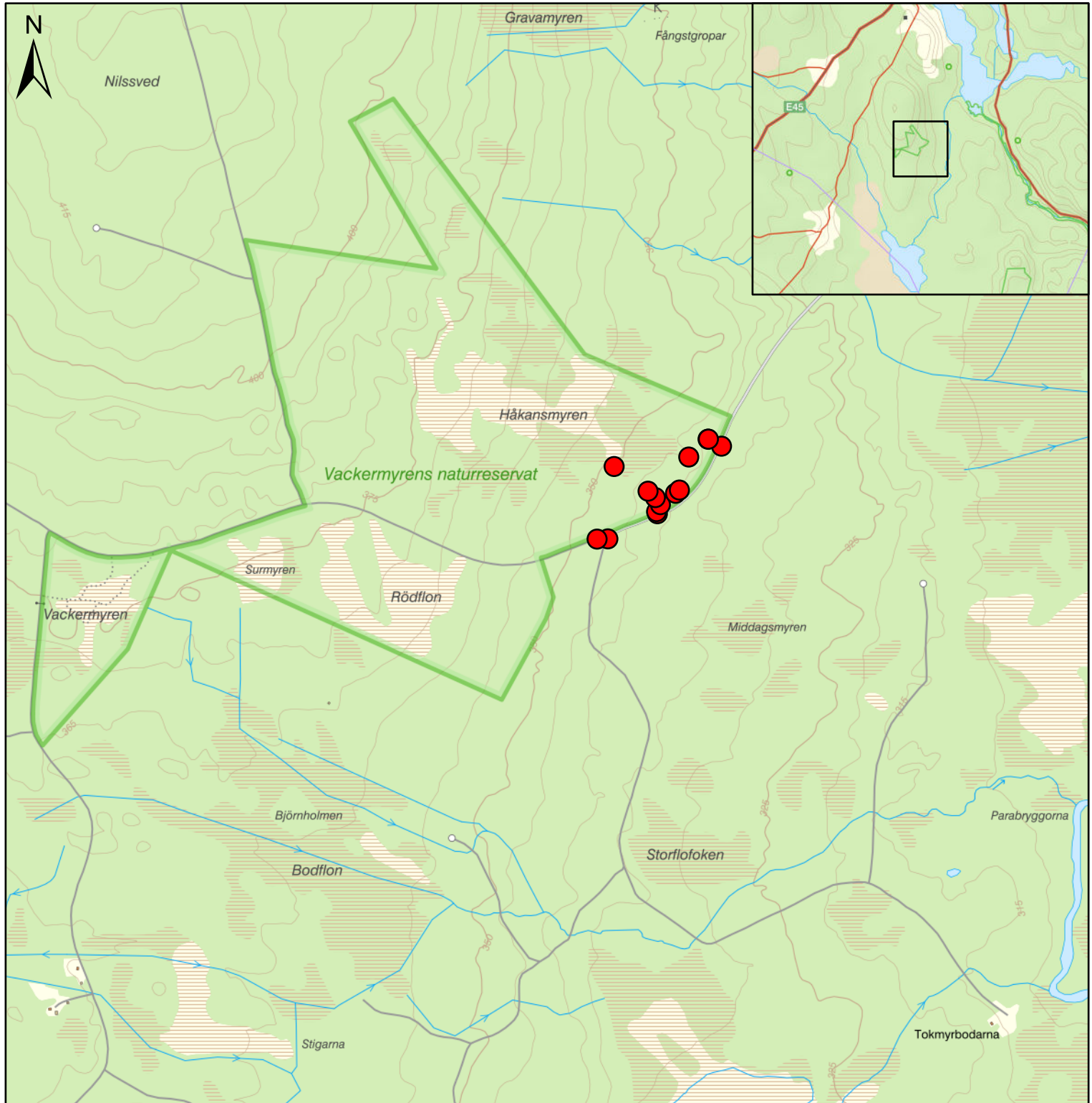
0 0,13 0,25 0,5 Km

## Om kartan

Förekomsten av svart trolldruva är riklig på lokalen vid Kälabodarna samt god i naturreservatet Skarpåskälabodarna som är beläget norr om lokalen. De kvarvarande skogarna runt omkring bör undersökas mer noggrant.

# Vackermynen - trolldruvemätare

Fynd av trolldruvemätare vid Vackermynen i Strömsunds kommun



1:15 000

0 0,17 0,35 0,7 Km

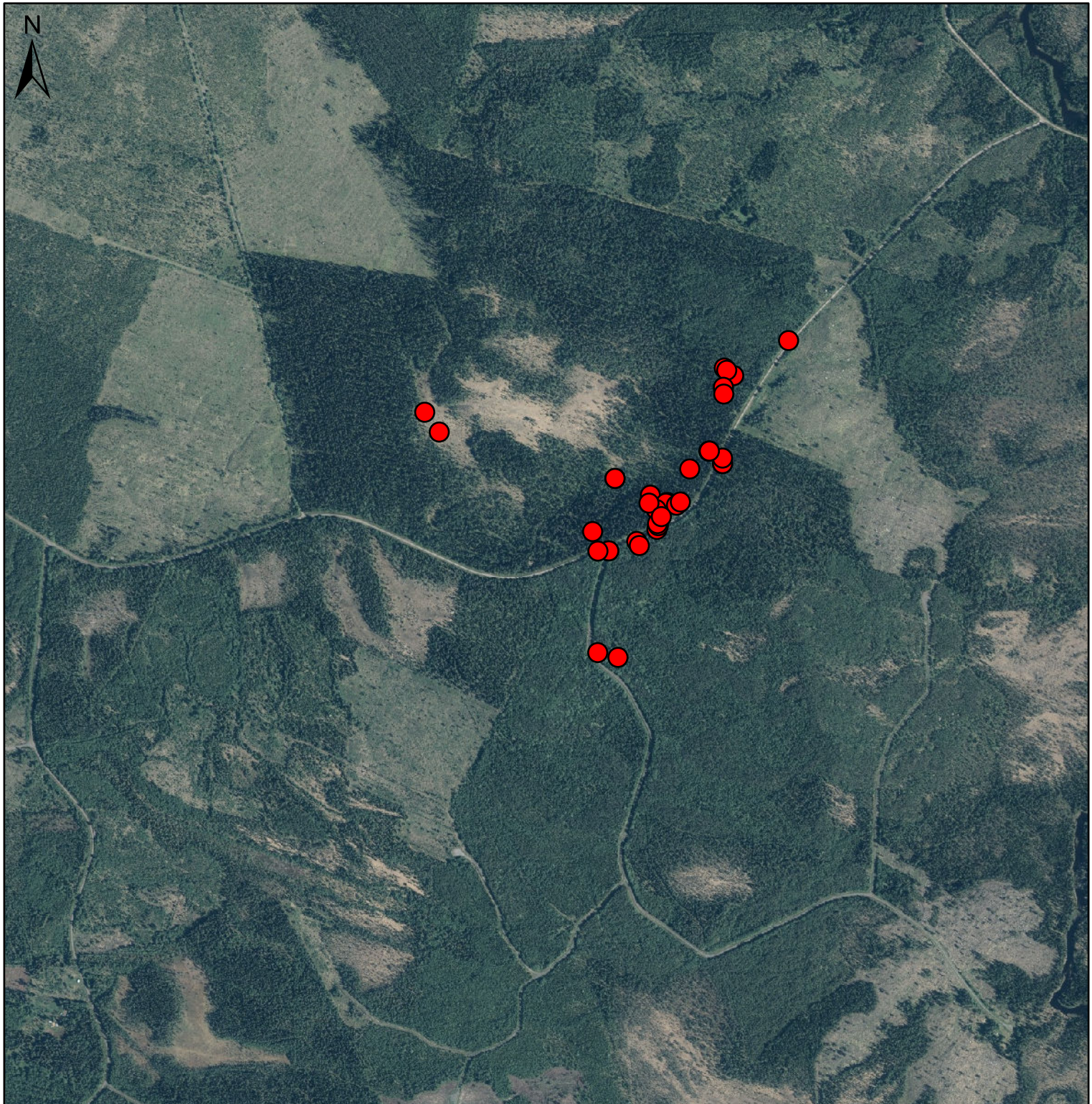
## Om kartan

Fynden av trolldruvemätare är koncentrerade till det äldre skogspartiet norr om vägen i reservatets östra del. Under årets inventering observerades 16 fjärilar i området.



# Vackermyn - svart trolldruva

Förekomst av svart trolldruva vid Vackermyns naturreservat i Strömsunds kommun



1:15 000

0 0,17 0,35 0,7 Km

## Om kartan

Förekomsten av svart trolldruva är huvudsakligen koncentrerad till skogspartiet norr om grusvägen i östra delen av naturreservatet. Skogarna runt omkring är påverkade av dikning vilket kan ha en negativ påverkan på förekomsten av svart trolldruva.



Länsstyrelsen  
Jämtlands län

Telefon: 010-225 30 00  
[jamtland@lansstyrelsen.se](mailto:jamtland@lansstyrelsen.se)  
[www.lansstyrelsen.se/jamtland](http://www.lansstyrelsen.se/jamtland)