

Rapport

Diarienummer  
2275-2015-3



# Slutrapport – Sambbruk Jämtland



Länsstyrelsen  
Jämtlands län

**Omslagsbild**

Aktörer inom Sambruk Jämtland samlade kring en helikopter.

Foto: Johan Eklund (Fotografiska AB)

**Utgiven av**

Länsstyrelsen Jämtlands län  
Januari 2018

**Beställningsadress**

Länsstyrelsen Jämtlands län  
831 86 Östersund  
Telefon 010-225 30 00

**Tryck**

Länsstyrelsens tryckeri, Östersund 2018

**Foto**

Länsstyrelsen Jämtlands län. (Om inget annat anges)

**Löpnummer**

2018:3

**Diarienummer**

2275-2015-3

Publikationen kan laddas ner från Länsstyrelsens hemsida  
[www.lansstyrelsen.se/jamtland](http://www.lansstyrelsen.se/jamtland)

# Innehållsförteckning

<b>Bakgrund</b> .....	<b>4</b>
<b>Projektinformation</b> .....	<b>5</b>
Mål och syfte .....	5
Omfattning och avgränsningar.....	5
Projektdeltagare .....	5
Arbetsform .....	5
<b>Aktiviteter</b> .....	<b>6</b>
Genomförda utbildningar .....	6
Genomförda övningar .....	8
Anskaffad utrustning.....	9
Media och information.....	9
Studieresa.....	10
<b>Skarpa ingripanden under samt efter projektiden</b> .....	<b>11</b>
Kanotolycka i Ånn.....	11
Motorcykelolycka Skalstugevägen.....	11
Skoterolycka Ånnsjön.....	12
Drunkningstillbud i Ottsjö.....	12
Händelser efter projektidens slut.....	12
<b>Slutläge hos målgruppen</b> .....	<b>13</b>
Räddningstjänsten Åre.....	13
Fjällräddningen.....	13
<b>Ekonomi</b> .....	<b>14</b>
<b>Resultat</b> .....	<b>15</b>
Analys.....	15
Stöd från Fjällräddningen .....	15
Utalarming samt samband för Fjällräddningen.....	16
Stöd från Räddningstjänsten.....	16
Egen säkerhet – arbetsgivaransvaret.....	17
<b>Framtid</b> .....	<b>18</b>
Polismyndigheten .....	18
Räddningstjänsten Åre.....	18
Region Jämtland Härjedalen.....	18
Länsstyrelsen Jämtlands län .....	19
<b>Bilaga 1 – Utbildningsplan Fjällräddare</b> .....	<b>21</b>
<b>Bilaga 2 – Utbildningsplan Räddningstjänsten</b> .....	<b>21</b>
<b>Bilaga 3 – Anskaffad utrustning</b> .....	<b>22</b>
<b>Bilaga 4 – Karta över resurser och deras uttryckningssträcka i Åre kommun 2015</b> .....	<b>24</b>

# Bakgrund

Fjällturismen har sedan början på 1900-talet varit utmärkande för Jämtlands län. Under några månader i början på varje år så ökar antalet människor som vistas i fjällkommunerna markant. De aktiva turisterna medför att belastningen på blåljusorganisationerna ökar under denna period av året. Jämtlands län klassas som ett glesbygdslän men samtidigt är den bofasta befolkningen i Jämtland relativt utsprid över länets yta vilket också ökar utmaningen för att kunna upprätthålla samhällsservicen till medborgarna.

2013 kontaktades Länsstyrelsen Jämtland av företrädare från Räddningstjänsten i Åre samt polis ansvarig för fjällräddningen i Jämtland. De hade gemensamt sett att det fanns möjlighet att genomföra åtgärder för att stärka samarbetet mellan de organisationer som arbetar med statlig samt kommunal räddningstjänst i främst fjällkedjan. Man hade konstaterat att det borde gå att merutnyttja aktörernas personal vid olika händelser där vissa inte ens fanns med i larmplanen. En utgångspunkt var att för en nödlidande är organisationstillhörighet på den hjälp som anländer av underordnad betydelse, det viktiga är att denna blir omhändertagen snabbt och på ett korrekt sätt.

Länsstyrelsen i samarbete med Polisen och räddningstjänsten lämnade in en projektansökan till MSB och ansökte om medel från anslag 2:4 krisberedskap. Ansökan för Sambruk Jämtland beviljades med en projekttid under 2014–2016. Redan i samband med ansökan knöts en företrädare för Region Jämtland Härjedalens ambulanssjukvård till projektets arbetsgrupp.

Kommunen ansvarar, genom sin räddningstjänst i någon form, för kommunal räddningstjänst medan Polisen är ansvarig för statlig räddningstjänst när det rör sig om fjällräddning samt efterforskning av försvunna personer. Gränsen mellan kommunal och statlig räddningstjänst i form av fjällräddning är inte helt tydlig men generellt brukar man använda sig av riktlinjen att trehundra meter från farbar väg övergår det från kommunal till statlig räddningstjänst.

Region Jämtland Härjedalen har vårdansvaret inom länet. Genom avtal mellan dem och räddningstjänsterna åker dessa på sjukvårdslarm i form av IVPA (I väntan på ambulans) inom vissa områden. I avtalet regleras bland annat vid vilka skador eller sjukdomar som räddningstjänsten ska larmas ut via SOS Alarm samt vilken ersättning som kommunen ska få för IVPA. Inget liknande avtal finns med Polisen vilket gör att fjällräddare inte larmas ut på sjukvårdslarm på liknande sätt.



# Projektinformation

## Mål och syfte

Syfte med projektet är att skapa en bättre samverkan mellan statlig- och kommunal räddningstjänst för att med samhällets begränsade resurser förbättra säkerhet och trygghet för fast boende och besökande. Syftet är inte att ersätta en aktör vid en händelse utan att komplettera denna med fler lämpliga resurser. När projektet är genomfört finns inarbetade samarbetsrutiner och larmrutiner för kommunal räddningstjänst, fjällräddning och ambulanssjukvården.

## Omfattning och avgränsningar

Vid ansökan så togs beslutet att projektet enbart skulle genomföras med Åre kommun som pilotkommun. Åre kommun har en egen kommunal räddningstjänst som var en av upphovsaktörerna till projektet. Övriga kommuner i länet ingår i ett gemensamt räddningstjänstförbund.

## Projektdeltagare

I projektets arbetsgrupp har följande aktörer medverkat:

- » Räddningstjänsten Åre
- » Polismyndighetens fjällräddning
- » Region Jämtland Härjedalen
- » Länsstyrelsen Jämtlands län

Länsstyrelsen har haft rollen som projektägare och projektledare inom projektet. Inom projektet har insatsledare, styrkeledare och fjällräddare från brandstationer respektive fjällräddningsgrupper inom Åre kommun utbildats. Cirka 80 fjällräddare och 20 insats- eller styrkeledare har utbildats i projektet. Inom räddningstjänsten arbetsleddes alltid utryckande brandmän av en styrkeledare och man har därför valt att utbilda dessa inom projektet. All övrig personal på brandstationerna inom projektområdet har dock utbildats på den inom projektet anskaffade materielen.

## Arbetsform

Projektet har främst bedrivits genom att utbildnings- och övningsinsatser har planerats i projekts arbetsgrupp och sedan genomförts antingen som fristående moment eller som del i ordinarie övningar eller utbildningar för de olika aktörerna. Utöver detta har materiel inköpts baserat på de erfarenheter som framkommit under projektets gång. Under projektets gång har även arbetsgruppens medlemmar deltagit vid olika möten och konferenser och informerat om projektet med hjälp av ett gemensamt informationsmaterial.

# Aktiviteter

## Genomförda utbildningar

### Rakel

Under projekttiden har samtliga fjällräddare i grupperna inom Åre kommun tillförts Rakelterminaler. Behovet av Rakel som sambandsmedel för samverkan mellan aktörerna identifierades på ett tidigt stadium i projektet och Polisen valde att prioritera fjällräddningsgrupperna i Åre kommun vid den redan planerade anskaffningen av Rakelterminaler. Samtliga fjällräddare i projektområdet har därför i polisens regi fått utbildning i Rakel under projekttiden.

### Brandkunskap / brandsläckning

Fjällräddarna har genomfört fyra timmar utbildning i brandsläckning. Utbildningen innehöll teori samt praktiska övningar i brandsläckning med handbrandsläckare samt brandfilt enligt FIP-metodiken (Första Insats Person). Även olika scenarioövningar inom räddningstjänstområdet med moment som kommunikation via Rakel samt L-ABCDE (minnesregel för hur man ska prioritera behandling vid en olycka) ingick i utbildningen. Här fokuserade man på hur man kan försöka bryta eller fördröja ett händelseförlopp och köpa tid tills andra enheter eller resurser kommer på plats.

Två instruktörer från fjällräddningen deltog i räddningstjänstens FIP-instruktörsutbildning (Första Insats Person) som förberedelse för utbildningen av fjällräddarna.



### Arbete på skadeplats

Arbete på skadeplats har ur ett arbetsmiljöperspektiv bedömts som väldigt viktigt inom projektet. Det kan bli helt nya miljöer som projektdeltagarna kan förväntas verka i när de ger stöd åt en annan aktör och detta kan innebära betydande risker för personalen. Här har särskilt lyfts faran vid lavinsök, trafikolycka och vatten- eller islivräddning som är nya miljöer för de flesta projektdeltagarna. Särskilt fjällräddarna har bedömts behöva en fördjupad utbildning inom detta område då de kan komma ensamman som första resurs till en skadeplats.

Fjällräddarnas utbildning inom detta område har, förutom den inledande utbildningen som skedde under passet i brandsläckning, lagts in som moment i deras ordinarie utbildnings- och övningspass efter identifierade behov.

### Lavinkunskap

Projektdeltagarna från räddningstjänsten har utbildats i följande moment:

- » Organisation och olika aktörers roller vid lavinsök
- » Samverkan med andra organisationer vid lavinolycka
- » Olika sökmetoder vid lavinräddning
- » Metodik samt ledning av sondkedja
- » Egen samt gruppens säkerhet i lavinområdet
- » Orienterande utbildning om RECCO, lavinhundar, transivers och nyttjande av helikopter







## Genomförda övningar

### Storvallen 2015

Inledningsvis presenterades projektet för media och högre chefer från projektdeltagarnas organisationer. I området runt Storvallen var ett stationssystem uppbyggt för de övande grupperna och en av stationerna bestod i momentet räddning från fordon på väg. Syftet var att öva fjällräddningens kunskaper att agera vid en trafikolycka. Media och besökare följde en föreläsning på denna station där samtliga aktörer samverkade vid olyckan. Övningen fick ett stort genomslag i TV, radio och tidningar.

### Ullådalen 2016

Övningen syftade till att öva lavinräddning i samverkan och var ett tillfälle för räddningstjänsten att testa både den utbildning samt utrustning och kläder som projektet tillfört. Samverkan mellan de deltagande organisationerna genomfördes med mycket lyckat resultat.

### Vita Renen 2016

Projektets slutövning genomfördes med ett scenario som omfattade en gasololycka med brand i en fjällstation i väglöst land. Moment som övades var framryckning i fjällmiljö samt räddning, släckningsarbete och omhändertagande. Resultatet visade att samverkan mellan projektets deltagare fungerade klanderfritt och prestigelöst.



## Anskaffad utrustning

Inom projektet har utrustning som behövt tillföras för att personalen ska kunna verka i nya miljöer anskaffats. För fjällräddare handlar det om personlig utrustning i form av en ryggsäck med reflexväst och varselljus där de även kan medföra sin Rakelterminal och första-hjälpen materiel. För räddningstjänstens personal handlar det om betydligt mer utrustning för att de ska kunna verka i fjällterräng.

Både personlig och grupputrustning har tillförts i form av till exempel kläder, transceiver, vindsäckar och spadar. Även viss utrustning som det har identifierats ett behov av vid gemensamma insatser har införskaffats. Här kan nämnas skadeplatstält för olyckor i väglöst land samt belysningsstatser för transport på skoterkälkar eller i helikopter.

För en översikt över införskaffad utrustning se Bilaga 3.

## Media och information

Vid samtliga övningstillfällen inom projektet har projektet uppmärksammats i media. Både lokaltidningar, radio och television har besökt övningarna och gjort reportage. En deltagare från arbetsgruppen medverkade i P1-morgon inför en av övningarna.

Även i branschtidningar har projektet omnämnts, till exempel den av MSB utgivna *Tjugofyra7* samt i *Samverkan 112*. Inför den TV-sända galan Svenska hjältar 2016 tillkännagavs att tre brandmän och två fjällräddare som deltog i insatsen vid kanotolyckan i Ånnsjön (se nästa kapitel) tilldelades priset "Årets skyddsänglar".



*Landshövdingen Jöran Hägglund delar ut sitt hedersdiplom under Yranveckan 2017 till de fjällräddare och deltidsbrandmän som räddade livet på tre unga pojkar som kapsejsat med sin kanot i det kalla vattnet i Ånnsjön. Vid utdelningen deltog också representanter från Sambruksprojektet.*

En filmatisering av olyckan gjordes inför galan och visades i TV. Sambruksprojektet nämndes som en bidragande orsak till framgången vid räddningsinsatsen.

Projektet har även presenterats eller varit omnämnt vid föredragningar vid Räddningstjänstens Glesbygdsklubb, Gränsräddningsrådet i Mittskandinavien, Försvarshögskolans utbildning "Högre kurs i samhällets krisberedskap och totalförsvaret, steg 1" samt den internationella konferensen ICAR (International Congress of Alpine Rescue). Ett gemensamt informationsmaterial togs tidigt fram i projektet och har nyttjats vid dessa tillfällen.

En slutredovisning av projektet genomfördes också för MSB i deras lokaler i Stockholm och efter projektavslut har SOS Alarm fått en presentation av projektet vid en konferens för deras operatörer i region norr.

## **Studieresa**

I april 2015 reste projektets arbetsgrupp samt ytterligare några deltagare på ett fyra dagar långt studiebesök till den isländska organisationen Icelandic Association for Search and Rescue (ICE-SAR). ICE-SAR är en frivilligorganisation som har ett stort ansvar för räddningsinsatser av olika typer på Island.

Organisationen har en central ledning av fast anställda medan övriga medlemmar består av frivilliga. Det som framförallt gjorde intryck på besökarna var engagemanget från medlemmarna i organisationen. Nästan varje by eller stadsdel har sin egen räddningsstation och man samlar in pengar till verksamheten och utrustning. Man har även ungdomsgrupper för att tidigt få in unga i organisationen.

Räddningsstationerna kan ha olika inriktade enheter beroende på vilka behov som finns i området där de verkar, exempel på dessa är sjögående enheter eller högalpina grupper. En av framgångsfaktorerna för ett effektivt nyttjande av resurserna är sättet man använder sig av sitt Tetra-nät (benämns Rakel i Sverige). ICE-SAR medlemmarna är utrustade med terminaler och alla terminaler kan följas på en skyddad webbportal på Internet. Beroende på rättigheter i systemet så ser den som är inloggad olika enheters positioner i webbportalens karta.

För personal som arbetar i larmcentralerna medför det att de får en omedelbar översikt över tillgängliga resurser i anslutning till en händelse, både frivilliga resurser och till exempel ambulanser. De frivilliga som väljer att ha sin terminal påslagen är också mottagliga för larm från larmcentralen. Efter besöket har ett fortsatt utbyte med inriktning på utbildning genomförts mellan ICE-SAR och Fjällräddningen.



# Skarpa ingripanden under samt efter projekttiden

## Kanotolycka i Ånn

I juni 2015 anordnade Svenska kyrkan i Sollentuna ett konfirmationsläger i Ånn mellan Åre och gränsen till Norge. En aktivitet under lägret var kanotorientering i den närliggande Ånnsjön. Ledarna som skulle genomföra aktiviteten var själv unga och obekanta med området. Väderförutsättningarna försämrades snabbt under kanotorienteringen och gjorde förutsättningarna för paddling mycket dåliga.

En kanot kantrade och de tre pojkarna som satt i den hamnade i det mycket kalla vattnet. Inledningsvis var det oklart för räddningspersonalen hur många som saknades och hur många som låg kvar i vattnet. En stor räddningsinsats inleddes med resurser från både Sverige och Norge.

På grund av bland annat svåra väderförutsättningar och olycksplatsen belägenhet tog det två timmar innan den sista pojken hittades i vattnet av ett par fjällräddare i båt. Pojken var livlös vid påträffandet men HLR påbörjades omedelbart och detta räddade livet pojkens som flögs till Norge för specialistvård. Om inte fjällräddare hade larmats ut vid denna händelse så hade troligen inte pojken överlevt. Även vikten av de resurser som via helikopter snabbt kunde ansluta från Norge bör framhållas.

## Motorcykelolycka Skalstugevägen

Under pågående höstmarknad i Åre 2015, ett evenemang som med cirka 20 000 besökare, fick räddningstjänsten larm om en singelolycka med motorcykel längs Skalstugevägen (Väg 322) precis innan gränsen till Norge. Styrkan från brandstationen i Åre larmades ut med en framkörningssträcka på cirka sex mil.

Även norsk ambulans larmades till olyckan. Insatsledaren på räddningstjänsten begärde stöd från fjällräddningen och en fjällräddare som bor alldeles i närheten av olycksplatsen tog sig snabbt dit och kunde rapportera till räddningstjänsten att olyckan var relativt lindrig. Insatsledaren kom överens med fjällräddaren om att denna skulle genomföra omhändertagande av den lindrigt skadade motorcyklisten tills den norska ambulansen anlände.

Sedan fick fjällräddaren i uppdrag att dokumentera och städa upp på olycksplatsen samt rulla hem motorcykeln för att senare överlämna till polisen när de ankom till olycksplatsen. I och med detta så återkallade insatsledaren den uttryckande styrkan från Åre och på så sätt upprätthölls beredskapen i anslutning till evenemanget i Åre.

## **Skoterolycka Ånnsjön**

Under våren 2016 inkom ett larm gällande en skoterolycka i närheten av Ånn. Räddningstjänst från Storlien larmades till platsen enligt larmplan. Samtidigt larmades fjällräddare från Ånn och tog sig snabbt ut till olycksplatsen. Samband via Rakel mellan ambulanshelikopter, räddningstjänst och fjällräddning etablerades och fjällräddarna lämnade en tidig lägesrapport från olycksplatsen. Lägesrapporten i kombination med ett tidigt omhändertagande av fjällräddarna medförde att insatsen avlöpte mycket effektivt. När räddningstjänsten anlände till skadeplatsen genomfördes samverkan på ett föredömligt sätt.

## **Drunkningstillbud i Ottsjö**

Under hösten 2016 inkom ett larm gällande drunkning i Ottsjö. Fjällräddare larmades ut för att hjälpa till med sökinsatsen. Samverkan genomfördes via Rakel. Fjällräddarnas lokalkännedom visade sig viktig och insatsen underlättades tack vare den. Den olycksdrabbade hittades och flögs till Norge för vård. Samverkan mellan räddningstjänst, fjällräddning samt norsk och svensk ambulanshelikopter var en nyckelfaktor vid denna räddningsinsats.

## **Händelser efter projektidens slut**

Vid en allvarlig trafikolycka på Skalstugevägen (Väg 322) så larmades fjällräddare ut och en av dessa ankom som första resurs till platsen 25 minuter innan första räddningstjänstresurs anlände. Fjällräddaren kunde spärra av platsen, ge första hjälpen samt via Rakel ge en lägesrapport till räddningstjänstens insatsledare som fick ett bra beslutsstöd inför sitt arbete på skadeplats.

Vid laviner som har gått i Åre så har räddningstjänsten larmats ut. De nyttjar då de kläder och utrustning som de tillförts genom projektet.

Vid en klass 2 snöstorm så blev en del vägar oframkomliga i Åre kommun. Då en ambulans på grund av detta inte kunde ta sig fram till en nödställd så larmades fjällräddare i området ut istället för att en begäran om transport i terräng gick till räddningstjänsten.

# Slutläge hos målgruppen

## Räddningstjänsten Åre

Den etablerade samverkan med fjällräddningen är nu en självklarhet i verksamheten. Personalen känner sig bekväm med att samarbeta med fjällräddningen och man har en god förståelse för hur fjällräddningens organisation fungerar. Anskaffad materiel används i skarpa insatser såväl som i övningar. Förmågan att biträda vid en fjällräddning har ökat betydligt jämfört med innan projektet. Samövningar med Fjällräddningen läggs nu in årligen när man genomför sin övningsplanering.

## Fjällräddningen

Fjällräddningen har anpassat sin utbildning efter de erfarenheter man fått i projektet. Fjällräddarna är numera beredda på, och i vissa fall till och med vana, att få larm där man ska biträda kommunal räddningstjänst eller ambulans. Det ses inte heller som anmärkningsvärt att räddningstjänsten utför eller biträder fjällräddningen vid insatser. Snarare finns en förståelse om att samverkan krävs för att lösa ut vissa uppdrag.



# Ekonomi

Utgiftsposterna för projektet är fördelade enligt nedanstående tabell. När det gäller posten utbildning och övning så är huvuddelen av kostnaden arbetstid för den deltidsanställda personalen från räddningstjänsten och fjällräddningen som deltog i utbildningarna respektive övningarna. Den större delen av posten utrustning har gått till utrustning för räddningstjänsten.

Kostnaden för resor är delvis den studieresa som genomfördes till Island och delvis resor som genomförts för att presentera eller hålla föredrag om projektet. Kostnaden för projektledning är länsstyrelsens lönekostnader för projektledaren. Utöver dessa kostnader har övriga deltagare i projektets arbetsgrupp bidragit med sin egen arbetstid.

Utgiftsposter	Kostnad
Utbildning och övning	530 000 kr
Utrustning	500 000 kr
Resor	70 000 kr
Projektledning	700 000 kr
<b>Totalt</b>	<b>1 800 000 kr</b>

Polisen som ansvarig för fjällräddningens har uppfattningen att de pengar som avsatts till projektet har varit väl avvägda. De känner en stolthet över att de medel som anslagits till största del gått till utbildning och utrustning till de som är längst fram i "räddningskedjan" och inte till administration. Polisens ekonomiska bidrag till projektet är fjällräddningssamordnarens arbetsinsats i projektet, cirka fem procent av dennes arbetstid.

Räddningstjänsten delar Polisens uppfattning gällande ekonomin. Medlen har använts på ett effektivt sätt. Det är svårt att värdera ett människoliv, men tack vare detta projekt så har liv kunnat räddats.

# Resultat

## Analys

Det som projektet huvudsakligen arbetat med, och där man har sett den största potentiella förbättringen för den olycksdrabbade, är att nyttja fjällräddare på både räddningstjänstuppdrag samt sjukvårdslarm. Här har utbildning som bedrivits fokuserat på uppgiften att kunna agera på räddningstjänstuppdrag.

Fjällräddarna har redan i dag en sjukvårdsutbildning som är mer omfattande än räddningstjänstens deltidspersonal och när det gäller övrigt stöd till ambulanspersonalen som lyfts fram inom projektet kräver den ingen omfattande merutbildning av fjällräddarna. Exempel på övrigt stöd kan vara att via Rakel lämna en första rapport till utlarmade enheter om läget på skadeplats, lämna en väderrapport samt delge möjliga landningsplatser för ambulanshelikoptern, ge en beskrivning av vägslag samt rekommendation av lämpliga vägval för utlarmade enheter.

För att nyttja fjällräddare som stöd till sjukvården vid IVPA (I väntan på ambulans) behövs några ytterligare åtgärder vidtagas. Dels behöver fjällräddarnas utbildning inom sjukvård dokumenteras och valideras då Region Jämtland Härjedalen har vårdgivaransvaret. Sedan behöver det också skrivas ett avtal mellan Region Jämtland Härjedalen och polisen som reglerar detta stöd. Avtalet mellan dessa aktörer ersätter inte IVPA-avtal med räddningstjänsten utan ska ses som ett komplement och kan nyttjas vid tillfällen då räddningstjänsten är upptagen eller när det finns en tydlig tidsvinst.

Vid IVPA som räddningstjänsten larmas ut på så betalar Region Jämtland Härjedalen en avtalad summa för varje larm till kommunen. När det gäller stöd från Fjällräddningen så har Polismyndigheten, vid diskussionerna inom projektet, inte fäst någon större vikt vid ersättning för detta stöd.

## Stöd från Fjällräddningen

När det gäller nyttjandet av fjällräddarna vid räddningstjänstuppdrag har projektet nått relativt långt och det har även under projekttiden genomförts vid ett flertal tillfällen. En av anledningarna är att processen för att larma ut fjällräddarna vid ett räddningstjänstuppdrag är enkel då det finns mandat hos styrkeledare eller insatsledare vid räddningstjänsten att begära att SOS Alarm kontaktar polisen och begär detta stöd. Begäran om stöd från fjällräddare går alltid till Polisens regionledningscentral där beslut om fjällräddare ska larmas tas.

I arbetet med stöd vid sjukvårdslarm så har man inte nått lika långt. Här blir inte heller processen lika enkel då mandatet för att begära stöd från fjällräddare inte kommer att fördelas ner på enskild ambulansbesättning och någon högre ledningsfunktion som kan fatta detta beslut finns inte heller tillgänglig i ett normalläge. Även om mandatet skulle läggas på enskild ambulansbesättning att begära stöd så skulle det vara en stor utmaning att få denna rutin att fungera med den stora mängd personal som jobbar i ambulansverksamheten samt vid vissa tillfällen även tidvis anställd personal.

När det gäller sjukvårdslarmen så har man i projektet istället sett på möjligheterna att likt förfarandet med IVPA formalisera när stöd vid sjukvårdslarm ska begäras från Fjällräddningen. Det blir då ett uppdrag till SOS Alarm, som via avtal med Region Jämtland Härjedalen leder den operativa ambulansverksamheten, att begära stöd från Polisen enligt sina larmplaner.

## **Utlarmering samt samband för Fjällräddningen**

När det gäller de olika förfarandesätten för begäran om stöd från Fjällräddningen så kan metoden vid sjukvårdslarm troligen bli det snabbare av de två om det avtalas mellan Region Jämtland Härjedalen och Polisen när SOS Alarm rutinmässigt ska begära stöd från Polisen.

Metoden när det gäller stöd till räddningstjänsten bygger på att insatsledare eller styrkeledare efter mottaget larm först identifierar ett behov av stöd och sedan ger SOS Alarm uppdraget att begära detta från Polisen. Man får i räddningstjänstens fall ett personberoende där det kan komma att skilja mellan olika insatsledare när man identifierar behovet av stöd. I de båda fallen gäller att Polisen sedan ska fatta beslut om fjällräddare ska nyttjas och om ett sådant beslut tas larmas dessa ut.

Polisen har under projekttiden utrustat alla fjällräddare inom projektområdet med Rakel. Införandet av Rakel var redan planerat inom Fjällräddningen men man valde att prioritera införandet på grupperna inom Åre kommun för att underlätta samverkan under projektet. Införandet av Rakel har varit en förutsättning för en effektiv samverkan mellan de olika aktörerna inom projektet.

Tidigare var det endast insatsledarna inom fjällräddningsgrupperna som var utrustade med Rakel vilket medförde att enbart dessa kunde kommunicera med de uttryckande enheterna direkt i den aktuella RAPS-talgruppen (Räddningstjänst, Ambulans, Polis, SOS Alarm).

Med tillförseln av Rakelterminaler till samtliga fjällräddare så kan varje enskild fjällräddare omedelbart efter larm kommunicera med alla enheter som åker mot olycksplatsen.

## **Stöd från Räddningstjänsten**

När det gäller räddningstjänstens stöd till Fjällräddningen har utbildningen genomförts för personal med en arbetsledande befattning, så som insatsledare och styrkeledare. Räddningstjänsten kommer till skillnad från fjällräddarna alltid att uppträda som en enhet när de stödjer fjällräddningen, till exempel vid ett lavinsök. En stor del av arbetet med räddningstjänsten har varit att anskaffa och anpassa utrustningen för de krav som verksamhet i väglöst land i fjällterräng medför.



## Egen säkerhet – arbetsgivaransvaret

En omständighet som identifierats som särskilt viktig är den egna säkerheten för fjällräddare som larmas ut på räddningstjänstuppdrag. Fjällräddarna kan komma att agera ensamma på skadeplats inledningsvis och de kan hamna i miljöer som de inte har erfarenhet av sen tidigare. Särskilt fokus inom projektet har legat på agerande på skadeplats vid trafikolycka men även tillbud i vatten eller på is har lyfts fram som ett tydligt riskmoment.

Utbildning i riskbedömning samt i viss mån anskaffning av skyddsutrustning har genomförts för att förebygga dessa risker. Eftersom all personal som tas i anspråk vid en insats larmas ut via sina ordinarie larmvägar så finns det inga oklarheter om vem som har arbetsgivaransvaret för den personal som deltar i insatsen.



# Framtid

## Polismyndigheten

Polismyndigheten ser Sambruksprojektet som ett lysande exempel på hur samhällets krisaktörer ska samverka med varandra. För att skapa ett säkrare och robustare samhälle krävs att samhällets aktörer arbetar gemensamt och mot samma mål. Utvecklingen av det moderna samhället ska hantera en snabb globalisering, klimatförändringar och en orolig omvärld. Den svenska krisberedskapen måste hålla en hög nivå av förmågor och kompetens.

Ingen samhällsaktör är en solitär i krishanteringssystemet lika lite som en räddningsinsats är en isolerad företeelse i samhället. Tvärtom, en problemlösning innebär nära samverkan och i vissa fall direkt samarbete med olika organ och samhällsfunktioner. Sverige har en lång tradition med samverkan som en framgångsfaktor. Dagens lagstiftning med lag om skydd mot olyckor (2003:778) förtydligar "räcka varandra handen principen". Medborgarperspektivet är ledstjärnan i prestigelös samverkan.

Polismyndigheten kommer att driva en utveckling av Sambruk, i första hand i de kommuner som har fjällområde där Polisens fjällräddning verkar. Polismyndighetens Nationella Räddningsråd med Regionala Räddningsråd i varje Polisregion, kommer att ha Sambrukskonceptet som en utvecklingsmodell. Projektet har även väckt intresse på den politiska nivån och Polismyndigheten kommer att med slutrapporten, driva möjligheten till ytterligare utvecklingsmedel.

Sambruk är ett unikt projekt som ur flera perspektiv fyller sin funktion, samhällsekonomiskt, medborgarfokuserat och skapar ett sammanhållande kitt i Sveriges krishanteringssystem.

## Räddningstjänsten Åre

Räddningstjänsten i Åre anser att det är mycket viktigt att man fortsätter att arbeta i enlighet med projektet. Ur ett samhällsekonomiskt perspektiv är det ett synnerligen effektivt arbetssätt och de tror att en prestigelös samverkan kommer att bli ännu viktigare i framtiden inte minst då deltidsorganisationer i vissa fall har problem med rekrytering.

Räddningstjänsten anser också att det är viktigt att aktörer framöver tar hänsyn till alla behov som kan finnas i det geografiska område där man verkar när man anskaffar avancerad utrustning och fordon. Detta även om det innebär en anpassning som inte primärt fyller den egna organisationens behov. Ett exempel kan vara att montera vinsch på en helikopter som anskaffas som ambulanshelikopter.

## Region Jämtland Härjedalen

För akutsjukvård i extrem glesbygd är samverkan viktigt. Inblandade aktörer behöver alltid samarbeta för att lösa ut räddning och vård i svåra och extrema förhållanden där resurserna kan vara knappa. Sambruk är ett exempel på att prestigelöst försöka hjälpas åt för att ge bästa omhändertagande till drabbade.

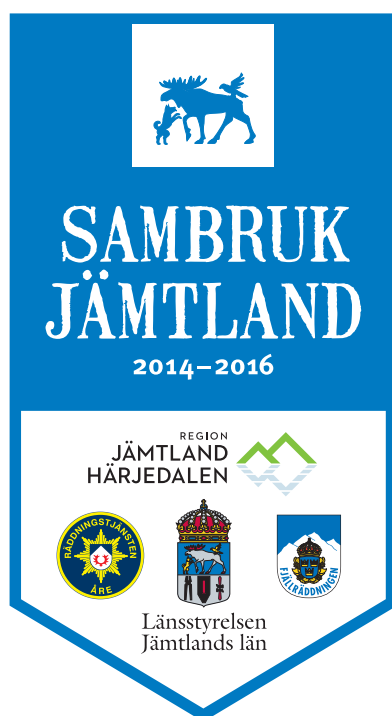
Region Jämtland Härjedalen har under projekttiden i Sambruk parallellt deltagit i andra projekt och samarbeten inom området till exempel AXG som är ett koncept för A-E omhändertagande inklusive hjärt- och lungräddning. Det projektet har till stor del varit riktat mot samebyar.

Sammantaget anser Region Jämtland Härjedalen att fortsatt samverkan inom akutsjukvård i extrem glesbygd är oerhört viktigt och kommer det närmaste året att försöka ta ett samlat grepp kring de olika samverkansytter, avtal och möjligheter som finns och behöver finnas. Som vårdgivare är det viktigt att säkerställa att Regionen kan leva upp till de krav som finns på vårdgivare utifrån patientsäkerhet och arbetsmiljö vilket kräver formaliserade samverkansavtal. Ett förslag till samverkansavtal med Polisen om sambrukskonceptet finns framtaget och det arbetet fortsätter efter projektets avslut.

## Länsstyrelsen Jämtlands län

En viktig aspekt med sambruksprojektet var att det skulle kunna fungera som modell för hur organisationer prestigelöst kan samverka för det allmännas bästa och att inspirera ansvariga i andra delar av landet till att genomföra liknande insatser. Utgångspunkten har varit att för en nödlidande är organisationstillhörighet eller nationalitet på den hjälp som anländer av underordnad betydelse, det viktiga är att denna blir omhändertagen snabbt och på ett korrekt sätt. Det är samhällets ansvar och skyldighet att skapa förutsättningar för att så sker.

Önskan är därför att sambruksprojektets idéer tas om hand och att de fortsätter att utvecklas inom landet och över nationsgränserna tillsammans med systerorganisationer i våra grannländer. Genom detta pilotprojekt har vi visat att det med relativt små insatser vad gäller utbildning och anskaffning av utrustning tillsammans med de redan befintliga resurserna varit möjligt att förbättra säkerhet och trygghet i glesbygd.









## Bilaga 1 – Utbildningsplan Fjällräddare

- » Räddningstjänstens organisation
- » Brandkunskap
- » Riskmedvetenhet – Arbete på skadeplats
- » Lagstiftning
- » Samband
- » Lägesrapportering enligt mall OSHMIP
- » Utrustning

## Bilaga 2 – Utbildningsplan Räddningstjänsten

- » Fjällräddningens organisation
  - Rekrytering
  - Utbildning
  - Utlarmning
- » Samverkan med övriga aktörer
- » Samband
- » Utrustning vinter samt barmark
  - Fjällräddningspulkan
  - Tält och värme
  - Hjulbår
  - Sommarsäck
- » Ett barmarksomhändertagande (Benbrott med hjulbår)
- » Lavin
  - Organisation vid lavinräddning
  - Vad förväntas av räddningstjänsten
  - Egen säkerhet
- » Sondering
  - Organisation vid sondkedja
  - Att leda en sondkedja
- » Orienterande utbildning om
  - Recco
  - Trancivers
  - Lavinhundar
  - Nyttjande av helikopter
- » Sammanfattning, repetition och utvärdering

## Bilaga 3 – Anskaffad utrustning



Räddningstjänstpersonal iklädda skalplagg och utrustning.



Hjälm och pannlampa för räddningstjänsten.



Transceiver för räddningstjänsten.



Utrustning för räddningstjänsten. Snöskor, spade, lavinsond, transceiver, vindsäck, isdubbar, kastlina, pannlampa och ryggsäck.



Ryggsäck för fjällräddare.



Blixtljus för fjällräddare.





Väderskyddad transportpulka i kanalplast för skadade. Utrustad med belysning och värme. Den går även att använda på en terrängvagn sommartid.



Belysningssats i transportlåda för användning vid till exempel lavinsök eller stora olyckor.



Skadeplatstält för 14 liggande personer. Tältet är anpassat för användning i fjällförhållanden och för transport på skoterkälke eller med helikopter.



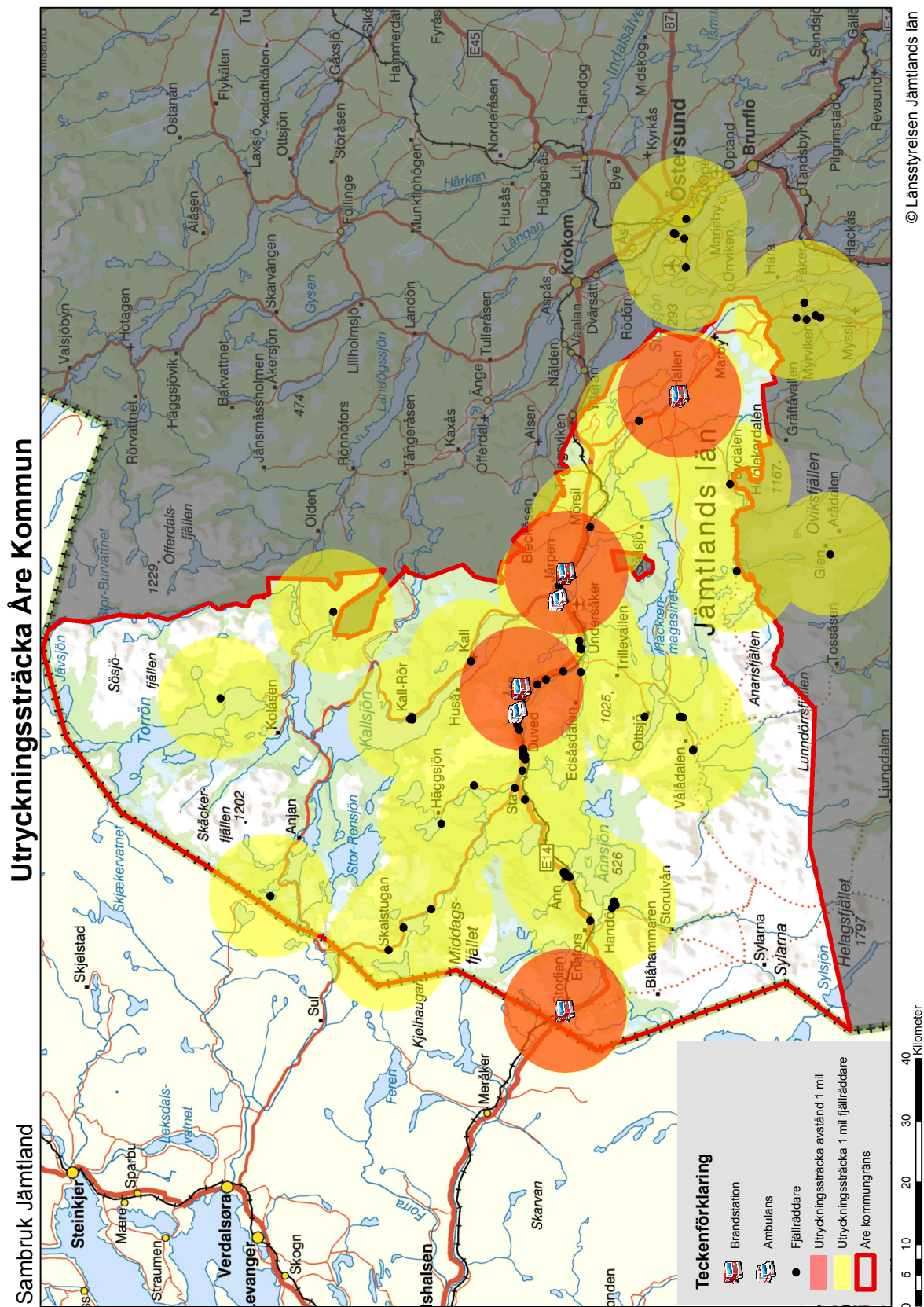
Innertält i skadeplatstält med belysning.



Dieselvärmare med batteriläda till skadeplatstält.



# Bilaga 4 – Karta över resurser och deras uttryckningssträcka i Åre kommun 2015









## Länstyrelsen Jämtlands län

Postadress: 831 86 Östersund  
Besöksadress: Residensgränd 7  
Telefon: 010-225 30 00  
[jamtland@lansstyrelsen.se](mailto:jamtland@lansstyrelsen.se)  
[www.lansstyrelsen.se/jamtland](http://www.lansstyrelsen.se/jamtland)