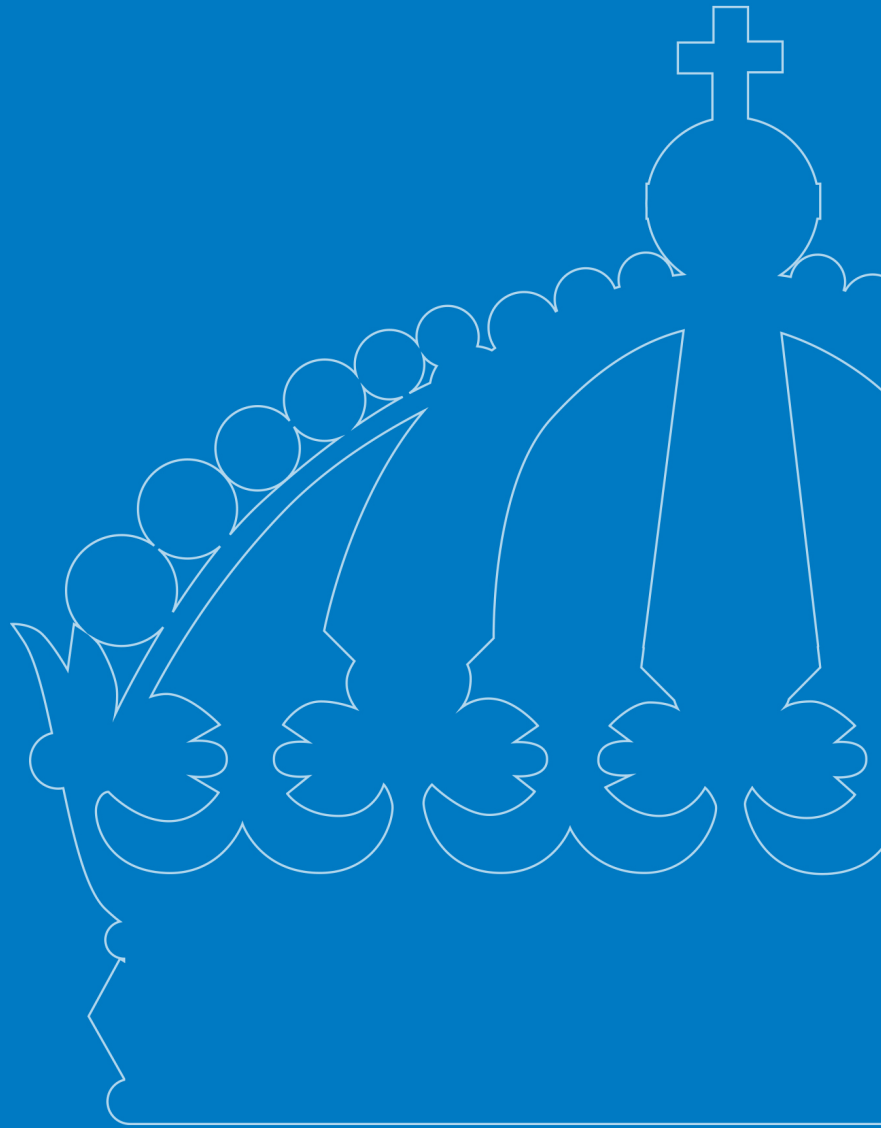




Invasiva främmande arter i Jämtlands län

Kunskapsgenomgång och förslag på åtgärder för Länsstyrelsens fortsatta arbete



UTGIVEN AV: Länsstyrelsen i Jämtlands län, mars, 2020

TEXT: Thomas Stålhandske

FOTO OMSLAG: Mostphotos

LÖPNUMMER: 2020:18

DIARIENUMMER: 511-604-2020

PUBLIKATIONEN KAN LADDAS NER FRÅN VÅR HEMSIDA: www.lansstyrelsen.se/jamtland

Innehåll

SAMMANFATTNING	5
INLEDNING	6
Bakgrund.....	6
Begrepp och definitioner.....	8
Gällande lagstiftning.....	9
Ansvarsfördelning.....	10
Naturvårdsverket och Havs- och vattenmyndigheten	10
Trafikverket	10
Gränskontroller.....	10
Länsstyrelserna	10
Kommuner.....	11
Fastighetsägare.....	12
INVASIVA FRÄMMANDE ARTER I SVERIGE.....	13
Nationellt	13
Jämtlands län	13
GENOMFÖRDA ELLER PÅGÅENDE ÅTGÄRDER	18
Exempel på åtgärder i Norden.....	18
Nationella åtgärder.....	18
Åtgärder i Jämtlands län	20
FRAMTIDA RISKER	22
FÖRSLAG PÅ FRAMTIDA ÅTGÄRDER I JÄMTLANDS LÄN.....	23
Arbetsgrupp på Länsstyrelsen	23
Informationskampanjer	23
Samverkan och samarbete med andra aktörer.....	23
Strategiskt dokument	24
Hanteringsplaner för viktigaste arterna	24
Riktad inventering av invasiva främmande arter	24
Rapportering av arter	24
Regional artlista	24
Upphandlat ramavtal för utrotningsåtgärder	25
SLUTSATSER	26

REFERENSER.....	27
BILAGA 1. UTÖKAD ARTLISTA JÄMTLANDS LÄN.....	28
BILAGA 2. FÖRSLAG PÅ INFORMATIONSKAMPANJER.....	30

Sammanfattning

Denna rapport är en kunskapsgenomgång över invasiva främmande arter i Jämtlands län. I och med EU-förordningen 1143/2014 och den tillhörande svenska förordningen 2018:1939 definieras Länsstyrelsens uppdrag. I EU gäller att 66 arter som är upptagna på en EU-förteckning är förbjudna i hela unionen, inklusive Sverige. De invasiva främmande arterna på förteckningen får till exempel inte transporteras, odlas, födas upp, säljas eller med vetskap tillåtas växa. Länsstyrelsen har i respektive län huvudansvar över att arterna på EU-förteckningen bekämpas. Länsstyrelsen ska bedriva tillsyn för att se till att reglerna följs och dessutom rapportera in fynd av invasiva främmande arter när de hittas i till exempel inventeringar och i miljöövervakning.

I Jämtlands län fanns i januari 2020 sex EU-listade arter inrapporterade till Artportalen, en nationell databas där allmänhet och experter kan rapportera in artfynd. Dessutom fanns ett antal andra invasiva främmande arter inrapporterade som inte är upptagna på EU-förteckningen men som redan nu ställer till problem eller kan komma att göra det i framtiden om de inte bekämpas. Överlag finns det relativt få rapporter av de flesta invasiva främmande arterna i länet, dock kan mörkertalet vara stort. Av de EU-listade arterna är jättebalsamin mest rapporterad med 16 inrapporterade fynd och av de andra problemarterna är blomsterlupin den art som har rapporterats flest gånger, med 153 rapporter.

Förslag på åtgärder för Länsstyrelsen i Jämtlands län är att sprida kunskap och information om invasiva främmande arter för att öka medvetenheten i ämnet, både till kommuner och berörda företag men också till olika föreningar och allmänheten i stort.

Andra åtgärdsförslag är inrättandet av en arbetsgrupp för invasiva främmande arter på Länsstyrelsen som planerar och prioriterar bekämpningsåtgärder och upprättar hanteringsplaner för de skadligaste arterna. Riktad tillsyn mot kända förekomster av invasiva främmande arter kombinerat med operativa inventerings-, begränsnings- och utrotningsåtgärder och efterföljande utvärdering och uppföljning befaras vara effektivt i arbetet mot länets invasiva främmande arter.

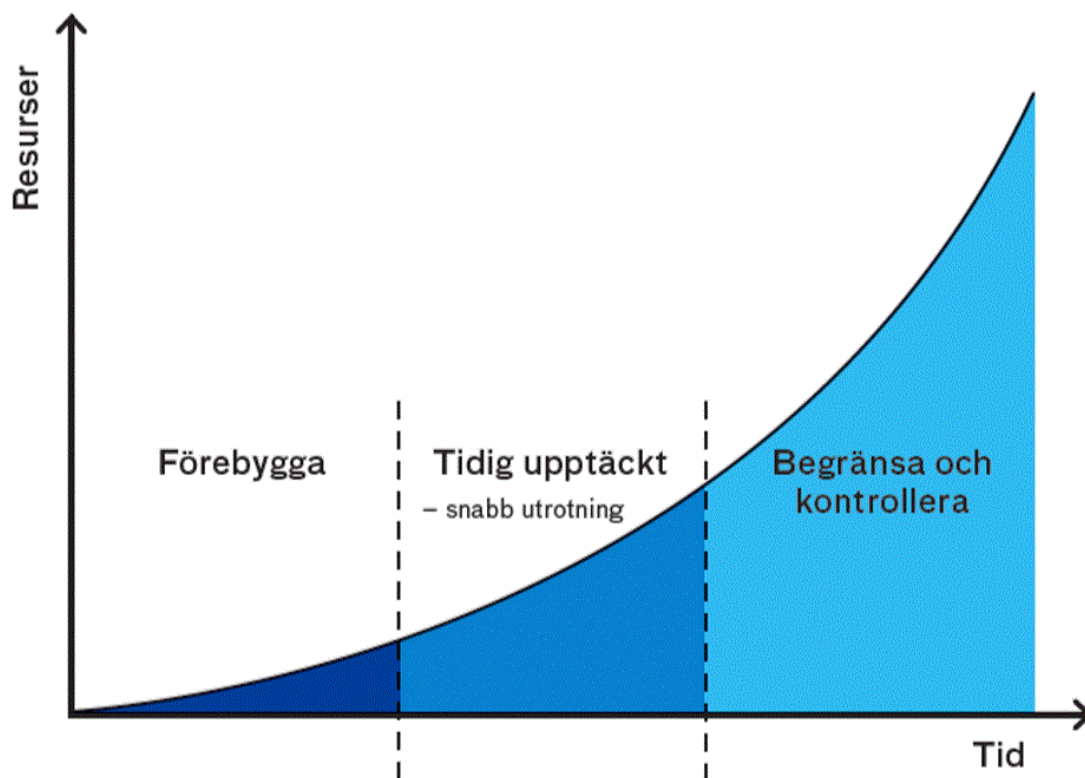
Inledning

Bakgrund

I många tusen år har människor rest mellan olika delar av världen och samtidigt fört med sig djur och växter som ibland lyckats etablera sig dit de har transporterats. Denna process av avsiktliga och oavsiktliga introduktioner av arter har på senare tid ökat i intensitet i takt med utökad global handel, mer resande och med nya tekniker, till exempel barlasttankar på fartyg som fylls med havsvatten på en plats och ibland töms i ett helt annat hav. I och med denna globalisering har även arter som orsakar problem i sin nya introducerade livsmiljö, så kallade invasiva främmande arter, ökat i antal. Även ett varmare klimat har förändrat, och kommer att fortsätta förändra, förutsättningarna för introducerade arters spridnings- och överlevnadsförmåga.

Biologisk mångfald är en förutsättning för långsiktigt hållbart liv på jorden. En stor mångfald av arter med stor genetisk variation skapar hållbara ekosystem och nästan allt naturvårdsarbete har som mål att värna den biologiska mångfalden. Ett av de största hoten mot biologisk mångfald är invasiva främmande arter. Dessa arter kan ha en rad negativa effekter på naturligt förekommande arter, bland annat genom konkurrens, predation, parasitism, hybridisering och sjukdomsspridning. Skadorna på inhemska arter påverkar efter hand hela populationer och rubbar på så sätt ekosystemen och kan minska den biologiska mångfalden. Ett tydligt exempel på det är IUCN:s internationella rödlista där invasiva främmande arter anges vara ensam eller bidragande orsak till 282 arters utdöende (IUCN 2019). I förlängningen kan invasiva främmande arters påverkan leda till stora samhällsekonomiska kostnader och till att människors hälsa äventyras. Problemen och kostnaderna ökar exponentiellt med tiden. Därför är det viktigt med tidig upptäckt och snabba insatser för att kunna hantera problemet och hålla kostnaderna nere (figur 1).

EU har satt problemet i ett nytt ljus i och med en förordning som trädde i kraft 1 januari 2015 som reglerar vilka arter som anses vara invasiva främmande arter på unionsnivå och hur de ska hanteras. Denna förordning är implementerad i svensk lagstiftning (Förordning om invasiva främmande arter SFS 2018:1939 & Miljöbalken) och styr i relativt stor utsträckning arbetet med invasiva främmande arter hos Länsstyrelsen och andra myndigheter. Länsstyrelsen har med de nya förordningarna fått ett större och mer definierat ansvar i arbetet med att inventera, hindra, begränsa och utrota invasiva främmande arter.



Figur 1. Om åtgärder sätts in tidigt finns stora chanser till lyckat resultat, samtidigt som kostnaderna hålls nere. Bild: Havs- och vattenmyndigheten.

I denna rapport beskrivs de nuvarande kända förekomsterna av invasiva främmande arter i Jämtlands län och möjliga närstående introduktioner. Dessutom beskrivs hur arbetet med dessa arter bedrivs i länet idag och förslag till framtida ytterligare åtgärder. Det rådande lagutrymmet presenteras i en kort sammanfattning. Denna kunskapssammanställning kan bidra till att skapa en mer samlad bild över problemet med invasiva främmande arter och skapa en förutsättning för ett mer effektivt och strukturerat arbete för Länsstyrelsen Jämtlands län fortsättningsvis.

Begrepp och definitioner

Artdatabankens risklista: En rapport som klassificerat drygt 1000 arter och bedömt hur stor sannolikheten är att de utgör, eller kan komma att utgöra, en risk för inhemsk biologisk mångfald på nationell nivå i Sverige. Varje art har bedömts utifrån vissa kriterier för att ge en uppskattning av ekologisk effekt och invasionspotential, med hänsyn till tillgängliga klimatmodeller för 50 år framåt.

Artportalen: Rapporteringsverktyg och databas där allmänhet, experter och myndigheter kan rapportera in arter som hittas eller observeras i fält. Rapporterna valideras och presenteras i sökbar form på artportalen.se

Biologisk mångfald: Variationsrikedomen bland levande organismer av alla ursprung, inklusive landbaserade, marina och andra akvatiska ekosystem och de ekologiska komplex i vilka de ingår; detta innefattar mångfald inom arter, mellan arter och av ekosystem.

Dörrknackar-arter: Invasiva främmande arter som finns etablerade i ett lands eller regions närområde och som riskerar att komma in i landet/regionen och medföra potentiell skada. Om det finns bra kunskap om dessa arter kan ett effektivt förebyggande arbete bedrivas.

EU:s förteckning över invasiva främmande arter (unionsförteckningen/EU-listan): En lista över 66 invasiva främmande arter som bedöms ställa till stor skada och som generellt är förbjudna att ha och odla i hela EU. Listan utökas successivt.

Inhemsk art: En naturligt förekommande art i en regions eller ett lands natur och som har reproducerat sig i naturen under minst 10 år. Eller (för Sveriges del) en av människan införd art innan år 1800 som sedan lyckats klara sig i vilda populationer i landet.

Främmande art: Art som är avsiktligt eller oavsiktligt införd i en region eller ett land med människans hjälp. I Sverige sätts år 1800 som gräns, alla införda arter efter det räknas som främmande.

Invasiv främmande art: Främmande art vars introduktion eller spridning har konstaterats hota eller negativt inverka på biologisk mångfald och därtill relaterade ekosystemtjänster.

Gällande lagstiftning

Mycket av arbetet med invasiva främmande arter på myndighetsnivå styrs och påverkas av den gällande lagstiftningen. EU-förordning nr 1143/2014 med tillhörande genomförandeförordningar och förteckningar nr 2016/1141, 2016/145, 2017/1263, 2017/1455 och 2019/1262 reglerar och begränsar användandet och hanteringen av invasiva främmande arter som finns upptagna på den så kallade unionsförteckningen över främmande invasiva arter. EU-förordningen gäller som lag i Sverige. På unionsförteckningen finns för tillfället (mars 2020) 66 växt- och djurarter och av dessa är 12 arter etablerade i Sverige.

Syftet med EU-förordningen är ”att förebygga, minimera och mildra de negativa effekterna på biologisk mångfald av såväl avsiktlig som oavsiktlig introduktion och spridning av invasiva främmande arter inom unionen” (EU-förordning 1143/2014). I korthet förbjuder EU-lagstiftningen all användning och hantering av de 66 växt- och djurarter som anses vara de mest problematiska för hela unionsområdet. Det är förbjudet att importera, sälja, odla, föda upp, transportera, använda, byta, tillåta reproducera sig, växa, odla eller släppa ut dessa arter i miljön. Detta gäller för alla och på all mark, till exempel skog, odlingsmark, trädgårdar och mer orörd natur. Medlemsländerna har även skyldighet att inom tre månader inleda utrotningsåtgärder om en listad art upptäcks i landet.

Den svenska förordningen om invasiva främmande arter (SFS 2018:1939) kompletterar EU-förordningen med att tydliggöra ansvarsfördelningen, bland annat mellan olika myndigheter (se Ansvarsfördelning). I Miljöbalken (29 kap. 2c §) regleras straffvärdet för otillåten hantering av arterna på unionsförteckningen. Straffvärdet är böter eller fängelse i högst två år. Straff kan utdömas endast om brottet har begåtts med uppsåt eller av grov oaktsamhet. När det gäller oaktsamhet riskeras påföljd endast om brottet har medfört skada på människor eller natur eller om det uppstått en risk för sådana skador.

EU:s växtskyddsförordning 2016/2031 behandlar begränsningar av transporter av växter och växtmaterial i syfte att hindra eller minska spridningen av olika patogener, svampar, parasiter och insekter som kan skada växter. Många av dessa skadegörare kan klassas som invasiva främmande arter men ligger utanför huvudfokus för denna rapport och tas därför inte upp vidare.

Det är viktigt att poängtera att nuvarande lagstiftning medför vissa svårigheter i arbetet med invasiva främmande arter för myndigheter då endast arterna på unionsförteckningen är reglerade i lagar och förordningar, och det är endast mot hantering och användning av dessa arter som myndigheterna har möjlighet att bedriva tillsyn och besluta om förelägganden. Detta gör att det saknas lagligt stöd att arbeta med vissa av problemarterna i Sverige. I klartext är det helt lagligt att exempelvis så och odla blomsterlupin som anses vara en av de stora problemarterna i Jämtland, men det är olagligt att köpa och ha en gulbukig vattensköldpadda som husdjur då den är listad i unionsförteckningen, även om den har mycket små chanser till överlevnad och reproduktion i naturen i Jämtland. I denna rapport behandlas både arter som är upptagna på unionsförteckningen och arter som inte är det.

Unionsförteckningen uppdateras kontinuerligt och det finns även möjlighet för medlemsländerna att upprätta en egen nationell artförteckning som faller under samma

lagkrav som den gemensamma unionsförteckningen. Arbeta pågår med en sådan nationell lista och beräknas vara klar tidigast 2021 (muntlig information, Inkeri Ahonen, Naturvårdsverket).

En mer detaljerad vägledning och tolkning av lagtexterna går att finna på Naturvårdsverkets hemsida, som också löpande uppdateras.

Ansvarsfördelning

Naturvårdsverket och Havs- och vattenmyndigheten

Naturvårdsverket och Havs- och vattenmyndigheten är nationellt ansvariga för invasiva främmande arter i Sverige. De vägleder länsstyrelserna och andra myndigheter i hur lagar och förordningar om invasiva främmande arter ska tolkas, och tar fram kunskapsunderlag för ett strukturerat och samordnat arbete. De har även ett särskilt ansvar över de arter som har stor spridning i hela landet och bedömer tillståndsprövningar för att hantera arter som listats i EU-förordningen, till exempel för forskningsändamål. Naturvårdsverket har för tillfället tagit över ansvaret för hanteringen av alla vilt levande fåglar och däggdjur samt sköldpaddan *Trachemys scripta* som är med på unionslistan.

Trafikverket

Trafikverket ansvarar för hantering av invasiva främmande arter på unionsförteckningen inom ramen för Sveriges infrastruktur, till exempel i vägkanter och på banvallar.

Gränskontroller

Tullverket, Jordbruksverket och Livsmedelsverket har ansvar för att kontrollera att inga invasiva främmande arter på unionsförteckningen avsiktligt förs in i Sverige.

Länsstyrelserna

Länsstyrelserna har stort ansvar i arbetet med invasiva främmande arter. Enligt gällande lagstiftning ansvarar Länsstyrelsen för utrotningsåtgärder mot alla arter på EU:s unionsförteckning förutom de som redan har stor spridning i hela landet. Med utrotningsåtgärder menas att fullständigt och permanent utrota den aktuella arten.

Utröttningsansvaret tar sig olika former om det är statlig eller privatägd mark. På statlig mark har Länsstyrelsen ett mer operativt utrottningsansvar medan det på privat mark kommer till uttryck genom att Länsstyrelsen informerar, bedriver tillsyn och i förlängningen kan förelägga och utrota på markägarens bekostnad.

När det gäller arter som redan har stor spridning i landet (i Sverige för närvarande jätteloka, jätdebalsamin och signalkräfta) har Länsstyrelsen istället ansvar för hanteringsåtgärder, vilket kan innebära inneslutning av populationer och begränsningsåtgärder och dessa kan skilja sig för olika delar av landet. Naturvårdsverket har i en remiss under hösten 2019 föreslagit två hanteringsområden för jätteloka och jätdebalsamin i Sverige. De nordligare länen från Dalarna till Norrbotten ingår i ett område där utrotningsåtgärder föreslås medan det för södra delarna av Sverige föreslås begränsnings- och inneslutningsåtgärder och en prioritering av områden där utrotningsåtgärder av arterna ska genomföras. Remissinstanser

för förslaget var samtliga länsstyrelser samt ett flertal andra relevanta myndigheter och föreningar. Beslut väntas under 2020. (ISSN 1403-8234). I en förordning gällande från 1 januari 2020 från Havs- och vattenmyndigheten (HVMFS 2019:21) angående signalkräfta definieras ett hanteringsområde i södra och mellersta Sverige inom vilket det är tillåtet att i viss utsträckning fiska och sälja signalkräfta. I övriga delar av landet gäller dock totalt hanteringsförbud och en strävan efter total utrotning. Dessa beslut om förordning och förslag på förordning är tagna då det anses orealistiskt att fullständigt utrota arterna i hela landet på grund av deras stora spridning. Generellt gäller att efter avslutade utrotnings- eller hanteringsåtgärder ska det aktuella området, i den utsträckning det är möjligt, återställas till sitt naturliga utgångsläge av Länsstyrelsen.

Vidare är Länsstyrelsen ansvarig tillsynsmyndighet över invasiva främmande arter. Det innebär att Länsstyrelsen genom tillsyn ska kontrollera att EU-förordningen följs i respektive län, och att förbuden inte bryts. Bland annat genom att se till att fastighetsägare inte avsiktligt odlar eller håller någon av unionsförteckningens arter på sin mark, framförallt efter inkomna tips från allmänhet eller kommun. Tillsyn ska också ske av verksamheter som påverkas särskilt av reglerna i EU-förordningen, till exempel handelsträdgårdar och zoobutiker. Dessutom ska tillsyn ske av de verksamheter som fått tillstånd att forska på eller bevara arter från unionslistan. I tillsynsärenden har Länsstyrelsen rätt att gå in på fastigheter och i byggnader.

Länsstyrelsen har inom miljöövervakningen också ett ansvar att snabbt rapportera fynd av invasiva främmande arter till Naturvårdsverket (landlevande arter) eller Havs- och vattenmyndigheten (vattenlevande arter). Rapporterna ska ske via artportalen eller invasivaarter.nu. Om en för Sverige helt ny invasiv främmande art upptäcks av en länsstyrelse bör Naturvårdsverket eller Havs- och vattenmyndigheten kontaktas direkt.

Länsstyrelsen har även ansvar att främja biologisk mångfald och därför är det viktigt att även arbeta med de invasiva främmande arter som inte regleras av några lagar eller förordningar i dagsläget, speciellt i skyddad natur som förvaltas av Länsstyrelsen och i livsmiljöer för hotade arter. Åtgärder mot sådana oreglerade arter kan göras med stöd av exempelvis reservatsbeslut, skötselplaner, bevarandeplaner eller åtgärdsprogram för hotade arter. Dessutom är den nationella listan under uppbyggnad (se Lagstiftning) och den kan komma att reglera många av de svenska problemarterna i framtiden. Det är därför bra att sätta i gång arbetet tidigt för att det inte ska bli mer resurskrävande i framtiden.

Kommuner

Kommunernas lagstadgade ansvar är i stor utsträckning kopplat till deras roll som fastighetsägare. Som fastighetsägare har kommunen skyldighet att begränsa och bekämpa invasiva främmande arter som är med på EU:s unionslista i parker och all annan kommunalägd mark. Kommunen har också ett ansvar att se till så de växter som används i den kommunala parkförvaltningen inte är främmande invasiva arter. Då det är förvaltaren som enligt EU-förordningen har ansvar över att hantera kända förekomster av invasiva främmande arter kan även privatägd mark som kommunen förvaltar, till exempel reservat, vara kommunens ansvar. Kommunen är också ansvarig för att avfallshanteringen fungerar bra, och att avfallsanläggningar inte blir en spridningspunkt för invasiva främmande arter.

Om det bedrivs kommunal miljöövervakning är kommunen skyldig att snabbt meddela aktuell myndighet vid upptäckt av en invasiv främmande art.

Om en kommun så önskar kan Länsstyrelsen välja att lämna över ansvaret för utrotning, hantering och tillsyn till kommunen.

Fastighetsägare

Fastighetsägare ansvarar för att EU-listade invasiva främmande arter inte avsiktligt odlas, hålls eller med vetskap tillåts växa på fastigheten. Detta ansvar gäller alla fastighetsägare, från privatpersoner till de allra största skogsägarna och staten via sitt markinnehav och det gäller på all slags mark.

Invasiva främmande arter i Sverige

Nationellt

Av de 66 arterna på EU:s förteckning över invasiva främmande arter är 12 av dessa etablerade i Sverige och ytterligare 15 arter förekommer sporadiskt i landet eller riskerar att dyka upp i framtiden. Dessutom har Naturvårdsverket och Havs- och vattenmyndigheten tagit fram en lista över ytterligare tio arter som saknar lagstöd men som de anser vara några av de mest problematiska arterna i landet vilket medför att deras spridning bör begränsas. Enligt Artdatabankens risk-lista förekommer 185 invasiva främmande arter i Sverige som klassas i någon av de två högsta riskklasserna, hög risk eller mycket hög risk för påverkan på inhemska biologisk mångfald. Det är dock viktigt att komma ihåg att riskklassningen gäller nationellt och det kan innebära att en art utgör olika mycket risk i olika delar av landet.

I Sverige är problemet med invasiva främmande arter störst i söder, vilket kan förklaras av att många arter först introducerats till kontinentala Europa och sedan kommit till landet i en sekundär etableringsfas söderifrån. Mildare klimat och fler handelsvägar skapar också gynnsammare förutsättningar i södra och mellersta Sverige än i norra delen av landet. En del av de invasiva främmande arterna har också spridit sig uppåt längs östersjökusten. Några av de EU-listade och Naturvårdsverkets tio utpekade problemarter har en mer nordlig utbredning, till exempel bisam, tromsöloka och mårdhund.

Naturvårdsverket har i rapporten "Handlingsplan mot spridningsvägar för invasiva främmande arter" (2019) pekat ut de främsta spridningsvägarna. Rapporten visar att alla av de mer kritiska spridningsvägarna består av oavsiktlig spridning och främst kommer arter in i landet som fripassagerare i eller på andra växter och djur. Egenspridning, dvs djur som flyger, simmar eller springer in i landet eller frön som sprider sig hit med luften, utgör också en stor risk. Egenspridda arter har inledningsvis introducerats av människan i närliggande regioner och länder och är därför att betrakta som främmande arter även här.

Jämtlands län

Jämtlands län påverkas och kan även i framtiden komma att påverkas av invasiva främmande arter på flera sätt. Näringskedjor kan förändras då nya arter introduceras, känsliga miljöer kan bli invaderade, artrika vägkanter konkurreras ut av till exempel blomsterlupiner och stora fjällområden i länet med gles och konkurranssvag växtlighet riskerar att bli utsatta. Det finns även risk för ökning av sjukdomsspridning. Mårdhunden är till exempel internationellt sett en stor spridare av smittor som rabies och rävens och hundens dvärgbandmask. Alla mårdhundar som fångats i Sverige har dock än så länge visat sig vara fria från smittsamma sjukdomar. Det finns dessutom en risk för ekonomiskt avbräck för till exempel jordbruket och skogsnäringen på grund av minskad produktion och kostnader för begränsnings- och utrotningsåtgärder.

För att få en uppfattning om förekomsten av invasiva främmande arter i länet gjordes en sökning i Artportalen på 37 arter. De 37 arterna inkluderar 27 av EU-förteckningens arter som är etablerade eller noterats tillfälligt i Sverige eller förväntas komma hit i framtiden och tio arter som Naturvårdsverket och Havs- och vattenmyndigheten bedömer som särskilt

problematiska i Sverige men inte är listade i EU-förordningen. Arterna på EU-förteckningen har valts ut genom vetenskapligt samråd på unionsnivå och förteckningen kommer utökas med nya arter när det blir aktuellt. De arter som inte är upptagna på EU-förteckningen men som ändå inkluderats i sökningen pekats ut som särskilt problematiska för Sverige och har alla bedömts befinna sig i den högsta eller näst högsta riskklassen i Artdatabankens riskklassificeringssystem.

Sökningen på Artportalen begränsades till de senaste 25 åren, det vill säga endast någorlunda aktuella rapporter togs med. Sökningen utfördes i Jämtlands län samt i grannlänerna Dalarna, Gävleborg, Västerbotten och Västernorrland. Dessutom gjordes en motsvarande sökning i den norska Artsdatabanken för att få artrapporter från Trøndelag som gränsar till Jämtlands län. En kompletterande sökning gjordes i SLU:s Kräftdatabas. Resultatet från sökningarna granskades av lokala artexperter för att kontrollera så att inga uppenbara fel eller brister fanns i resultatet.

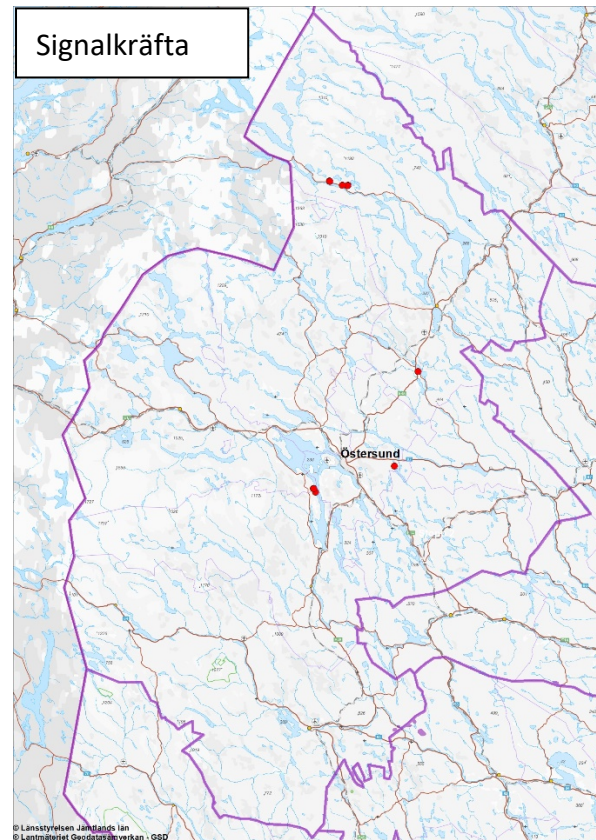
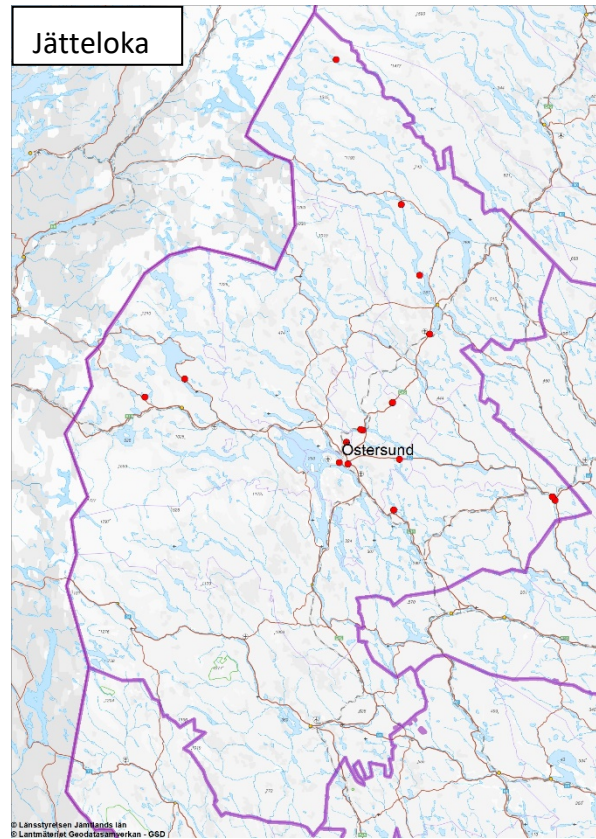
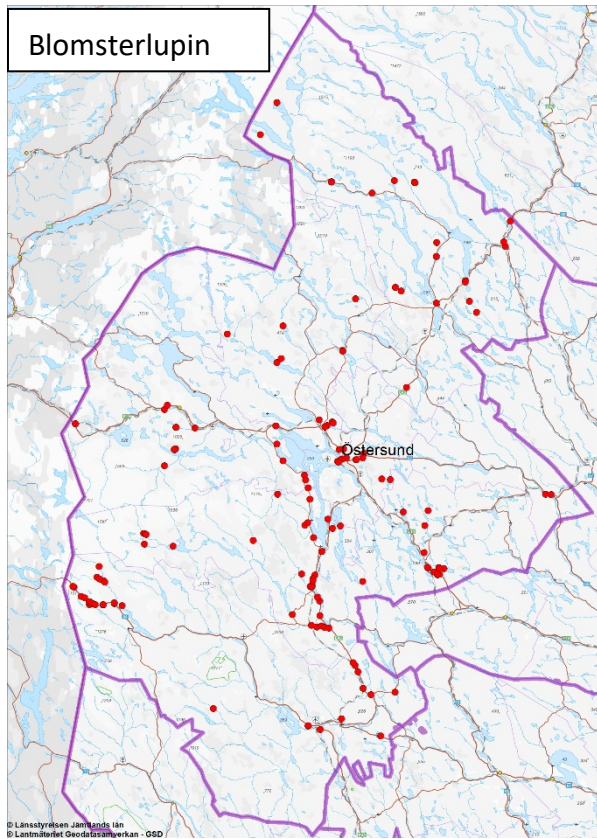
Elva av de 37 invasiva främmande arterna har rapporterats från Jämtlands län under de senaste 25 åren. De presenteras i tabell 1. Av dessa är sex arter med på EU-förteckningen och därmed av stor betydelse på unionsnivå och de andra fem finns med på Naturvårdsverkets lista med nationella problemarter. Av resultaten kan man se att blomsterlupin är den vanligast rapporterade kärleväxten i länet följt av vattenpest. Mink är det vanligaste djuret, följt av spansk skogssnigel (populärt kallad mördarsnigel). Kartorna nedan beskriver några av arternas rapporterade utbredning.



Figur 2. Minken är en invasiv art som är relativt vanlig i Jämtlands län. Foto: Kenneth Johansson

Antal rapporter från Artportalen och Kräftdatabasen				
Svenskt namn	Vetenskapligt namn	Jämtland	Riskklass för invasivitet	På EU-förteckningen
Blomsterlupin	<i>Lupinus polyphyllus</i>	153	Mycket hög risk	nej
Mink	<i>Neovison vison</i>	129	Mycket hög risk	nej
Vattenpest	<i>Elodea canadensis</i>	47	Mycket hög risk	nej
Jättebalsamin	<i>Impatiens glandulifera</i>	16	Mycket hög risk	ja
Vresros	<i>Rosa rugosa</i>	12	Mycket hög risk	nej
Jätteloka	<i>Heracleum mantegazzianum</i>	12	Mycket hög risk	ja
Tromsöloka	<i>Heracleum persicum</i>	12	Hög risk	ja
Spansk skogssnigel	<i>Arion vulgaris</i>	7	Mycket hög risk	nej
Signalkräfta	<i>Pacifastacus leniusculus</i>	5	Mycket hög risk	ja
Mårdhund	<i>Nyctereutes procyonoides</i>	2	Mycket hög risk	ja
Bisam	<i>Ondatra zibethicus</i>	1	Mycket hög risk	ja

Tabell 1. Rapporterad förekomst av invasiva främmande arter i Jämtlands län (inom 25 år). Data från Artportalen och Kräftdatabasen. Riskklassningen är tagen från Artdatabankens risk-lista.



Figur 3. Kartor som visar utbredningen av några invasiva främmande arter i Jämtlands län. Kartorna baseras på inrapporterade data från Artportalen och SLU:s kräftdatabas de senaste 25 åren.

I våra grannlän, både på den svenska och norska sidan av gränsen, finns rapporter av arter som ännu inte rapporterats eller etablerat sig i Jämtlands län; så kallade dörrknackar-arter. De listas i tabell 2. Vissa av dem får anses ha en stor risk för framtida etablering i Jämtlands län. Av dem återfinns parkslide i alla grannlän och kan därför ses som den art med störst risk till spridning till Jämtlands län.

Rapporterade dörrknackar-arter						
Svenskt namn	Västerbotten	Dalarna	Gävleborg	Västernorrland	Trøndelag	Antal grannlän
Parkslide	Ja	Ja	Ja	Ja	Ja	5
Smal vattenpest	Ja	Ja	Ja	Ja	Nej	4
Rödماغad trädekorre	Ja	Ja	Nej	Nej	data saknas	2
Gul skunkkalla	Nej	Ja	Nej	Nej	data saknas	1
Amerikansk kopparand	Nej	Nej	Nej	Nej	Ja	1
Ullhandskrabba	Ja	Nej	Ja	Nej	Nej	1
Sidenört	Nej	Ja	Nej	Nej	data saknas	1
Svarthuvad snigel	Nej	Nej	Ja	Nej	data saknas	1
Brun majna	Nej	Nej	Nej	Nej	Ja	1

Tabell 2. Rapporterad förekomst av invasiva främmande arter i län och fylken som omger Jämtland, men som ännu inte rapporterats från Jämtland. Arter längre upp i tabellen förekommer i fler grannlän.

Då artportalen bygger på frivilligt och spontant inrapporterade data kan man inte veta med säkerhet att en art inte finns i ett område bara för att den inte har rapporterats från det området. Antal rapporter från ett område kan förutom den faktiska frekvensen av arten i fråga även bero på hur befolkningstätheten ser ut, kunskapsläget och intresset för att rapportera. Resultaten är baserade på rapporter från de senaste 25 åren och därför är det inte säkert att alla elva arter förekommer i länet just nu. Detta gäller framförallt mårhund och bisam då de aktivt jagas och oftast rapporteras i samband med jakt eller fångst. Inrapporterade observationer ger dock en indikation på att arterna klarar sig i naturen och att de kan förväntas dyka upp igen.

En alternativ artlista över invasiva arter i Jämtland presenteras som bilaga 1. I denna alternativa lista är urvalet bredare, då en sökning utfördes på alla 257 arter som uppnår någon av de två högsta riskkategorierna i Artdatabankens risklista. Även här sattes en begränsning i tid till de senaste 25 åren och en sökning gjordes i artportalen och kräftdatabasen. Av de 257 arterna är de 60 arter som rapporterats från Jämtland med i tabellen. Exempel på arter som rapporterats mest ur den listan är kanadagås, bäckröding, knölklocka, parksallat och bergklint. Denna lista kan användas som underlag vid framtida prioriteringsåtgärder och för att identifiera arter som kan tas upp på en regional risk-/fokuslista.

Genomförda eller pågående åtgärder

Exempel på åtgärder i Norden

Norge har en lagstiftning som fokuserar mycket på regler kring införsel och förebyggande arbete för att hindra att nya arter tar sig in i landet. För de invasiva främmande arter som redan är i landet eller lyckas ta sig in finns det inte lika tydliga lagar eller förordningar om hur de ska hanteras och vem som är ansvarig. Miljøverndepartementet har dock tagit fram en tvärssektoriell nationell strategi för främmande arter (Tverrsektoriell nasjonal strategi og tiltak mot fremmede skadelige arter, Miljøverndepartementet 2007) med olika åtgärder som behövs för att hindra införsel och för att hantera redan etablerade arter och som redovisar hur ansvarsfördelningen mellan olika myndigheter ser ut. Länsstyrelsen Jämtlands läns granne i väst, Fylkesmannen i Trøndelag, har upprättat en handlingsplan mot främmande skadliga arter (2016). I handlingsplanen tas ett antal arter upp som ska kartläggas och bekämpas med konkreta, mätbara mål. Alla lokaler för nio olika invasiva främmande kärlväxter ska kartläggas och bekämpas längs riksvägarna E6 och E14 och längs alla länsvägar i fylket. Ett annat mål i handlingsplanen är att förmå trädgårdsägare att i viss mån ta bort eller reducera sina odlingar med problemarter och att avfallet ska hanteras på rätt sätt av återvinningscentralerna. Handlingsplanen sträcker sig över fyra år till och med år 2019. Myndigheten Statens Vegvesen har varit samarbetspartner i arbetet med att kartlägga och rensa bort arterna utefter vägkanter. Bekämpningsarbetet har resulterat i att E14 på norska sidan nästan helt har blivit fri från blomsterlupin och en rad andra arter. Längs med E6 är 71% av vägsträckan rensad och på länsvägarna i Trøndelag 55%. Metoderna som använts är slätter innan frösättning kombinerat med växtgiftsbehandling senare på säsongen, med uppföljning i flera år tills växterna är borta.

Finland följer samma EU-förordning som Sverige och har i stor utsträckning även samma uppsättning av invasiva främmande arter som Sverige. Finland har tagit fram detaljerade centrala strategier och handlingsplaner för att styra arbetet mot invasiva främmande arter i rätt riktning och för att hjälpa regionala myndigheter i exempelvis prioriteringsbeslut och liknande. Dessa kan användas som inspiration vid ett eventuellt framtagande av en regional strategi och handlingsplan i Jämtlands län.

Nationella åtgärder

Naturvårdsverket och Havs- och vattenmyndigheten har ett samordnande uppdrag vad gäller invasiva främmande arter i Sverige. På Naturvårdsverkets hemsida finns en samlingssida med flertalet undersidor med artfakta och med information riktad till olika aktörer. Dessutom har Naturvårdsverket framställt en metodkatalog för bekämpning av invasiva främmande växter för några av de vanligare arterna. Den beskriver artspecifika utrotningsåtgärder och metoder för att hindra spridning. Havs- och vattenmyndigheten har tagit fram en fokuslista riktad till personer som arbetar med miljöövervakning och liknande uppdrag som listar 57 akvatiska arter som man ska vara extra uppmärksam på. Syftet med listan är att få in fler rapporter till artportalen och därmed öka chanserna till tidig upptäckt av en art i ett nytt område.

Mårdhundsprojektet har av Naturvårdsverket tilldelats ansvar för alla vilda landlevande däggdjur och fåglar upptagna i EU-förordningen som förekommer i Sverige och för vattensköldpaddan *Trachemys scripta*. Mårdhundsprojektet har en organisation som aktivt söker upp och avlivar djur. De har både anställd personal och ett nätverk med arvoderade och får in tips från allmänheten som följs upp. Bland annat används viltkameror i stor utsträckning, främst för upptäckt av mårdhund. Projektet fångar även in mårdhundar som steriliseras och förses med sändare och släpps sedan ut för att söka upp en partner som då kan avlivas. De ser en nedåtgående trend i antalet mårdhundar som fångas in vilket tyder på en minskning i landet. Under 2018 skedde ingen utökning av utbredningsområdet. Sedan 1 januari 2020 har Länsstyrelserna via ett ramavtal möjlighet att avropa utrotningstjänster gällande arter som inte är EU-listade från Mårdhundsprojektet vid behov. Naturvårdsverket avropar tjänster gällande de EU-listade djurarterna.

Alla länsstyrelser har samma informationstext med en kort förklaring av invasiva främmande arter och problematiken kring dem, tillsammans med länkar till Naturvårdsverkets temasidor om invasiva främmande arter. Några länsstyrelser har dessutom en lista på vilka arter som är aktuella i länet, hur de ser ut, hur de kan hanteras och hur det går till att rapportera arter i artportalens rapporteringsfunktion eller på invasivaarter.nu som är en förenklad version av artportalen där registrering inte behövs innan artrapportering kan ske.



Figur 4. Jättbalsamin är en invasiv art som finns med på EUs lista över invasiva arter. Den finns rapporterad i Jämtlands län.
Foto: Michael Meijer/mostphotos

Många länsstyrelser, speciellt längre söderut, har publicerat nyhetsartiklar om pågående arbete i länet eller med tips på nya arter som kan komma att etablera sig i framtiden. En nyhetsartikel från Länsstyrelsen Skåne rapporterade om att de begärt att kommunerna och kyrkogårdsförvaltningarna i länet inventerar antalet gudaträd (en av arterna på EU-förteckningen) och tar fram en plan på hur de ska utrotas. Invasiva främmande arter förekommer även i skötselplaner för skyddade områden och i några fall finns beslut på förändringar eller tillägg i skötselplaner för att hantera ett pågående eller framtida angrepp av invasiva arter, i vissa fall som en allmän formulering och i andra fall specifika skötselåtgärder riktat mot specifika arter. Vidare hittades flertalet inventerings-rapporter där invasiva främmande arter nämns och i viss mån diskuteras.

I samtal med ansvarig för invasiva främmande arter på Länsstyrelsen i Västerbottens län framgick att de har stort fokus på informationskampanjer. Bland annat har de under sommaren 2019 presenterat "veckans invasiva art" på sitt instagram-konto och varit med i många intervjuer i lokal media. Vidare har Länsstyrelsen Västerbottens län haft möten med alla kommuner i länet för att informera i ämnet och för att diskutera ansvarsfördelningen mellan Länsstyrelsen och kommunerna. Det pågår också ett interreg-projekt tillsammans med Finland som ska utveckla handlingsplaner för att bekämpa och motverka spridning av de invasiva arterna vresros och jättebalsamin i Västerbottens län.

I Länsstyrelsen Skånes interna strategi och handlingsplan för invasiva främmande arter definieras ansvaret både inom Länsstyrelsen men också mellan Länsstyrelsen och kommunerna. Utförda och planerade åtgärder presenteras med en prioriteringsordning relaterad till olika framtida budgetskenarier. En av de redan utförda åtgärderna är utrotning av gul skunkkalla, en EU-listad art, i ett område utanför Höör som har utförts med hjälp av satsningen "naturnära jobb".

Åtgärder i Jämtlands län

Länsstyrelsen Jämtlands län har i sin miljöövervakning länge bedrivit viss inventering av några invasiva främmande arter, speciellt signalkräfta, mink, kanadaröding och bäckröding. Kanadaröding har aktivt bekämpats med decimeringsfiske i Ånnsjön vilket har resulterat i en tydligt reducerad population i sjön. Länsstyrelsen var tidigare ansvarig för fisket men nu har personer från trakten tagit över ansvaret. Bäckröding finns etablerad på fler håll i länet, speciellt i fjällområden i väster. Ett pågående samarbetsprojekt mellan SLU och länsstyrelserna i Jämtlands och Västernorrlands län har som syfte att utvärdera metoder och genomföra åtgärdsinsatser mot bäckrödingen. För tillfället pågår arbete i några vattendrag med utlopp i Brunfloviken i Storsjön.

I bildandet av nya naturreservat där intrångsersättning tillämpas tas hänsyn till invasiva främmande arter genom att det i alla nya reservatsbeslut skrivs in att markägaren ska acceptera att invasiva främmande arter tas bort med mekaniska metoder inom naturreservatet. Länsstyrelsen har även pågående handläggning av tillsynsärenden angående invasiva främmande arter. Länsstyrelsen har vidare bedrivit viss informationsspridning i ämnet, bland annat genom en informationsträff med Trädgårdsföreningen i Jämtland och informationskampanjer om blomsterlupin tillsammans med Trafikverket.

Trafikverket utför vissa åtgärder för att hindra spridning och för att utrota invasiva främmande arter i Jämtlands län. Framförallt riktas arbetet till sträckor med artrika vägkanter och det är blomsterlupinen som är det i särklass största problemet. Vid inventering av artrika vägkanter registreras invasiva främmande arter, och i vissa fall grävs blomsterlupinerna punktvis bort. Sommaren 2019 utförde Trafikverket en riktad inventering mot invasiva främmande arter i två områden i länet, inom Krokoms och Strömsunds kommuner. Blomsterlupin fanns på många vägsträckor och dessutom på vissa håll långt utanför vägområdet. Samtal med fastighetsägare ska ske i försök att minska spridningen.

Lokala föreningar har utfört vissa åtgärder, bland annat Tännadalens byalag tillsammans med Västra Tännadalens samfällighetsförening som har utfört utrotningsåtgärder mot blomsterlupin längs en väg i Tännaldalen.

Jägarförbundets Mårdhundsprojekt har en fältarbetare i Jämtland som står i beredskap för att hantera de invasiva främmande arter som de är ansvariga för, det vill säga EU-förteckningens alla vilda landlevande däggdjur och fåglar som förekommer i Sverige.

I länets åtta kommuner är det två som har information om invasiva främmande arter på sin hemsida.

Framtida risker

I och med ett förändrat och förmodat varmare klimat ökar risken för att nya invasiva främmande arter kan etablera sig i landet, och att arter som tidigare inte kunnat föröka sig i Sverige kan göra det i framtiden. Inom landet kan en spridning norrut förväntas för många djur och växter, däribland invasiva främmande arter. Även främmande arter som redan finns i länet kan vid ett varmare klimat öka sin reproduktions- och spridningsförmåga och innebära en större risk mot biologisk mångfald. Dessutom visar Trafikverkets omvärldsanalys på ökande transporter, både gods- och persontransporter (Trender i transportsystemet; Trafikverkets omvärldsanalys 2018). Fler transporter leder till fler potentiella spridningsmöjligheter för invasiva främmande arter. Arter som finns i våra grannlän måste anses ha stor potential att även spridas till Jämtlands län. I Artdatabankens risk-lista är ett framtida förändrat klimat med som en faktor när riskerna för framtida etableringar i landet värderas.

Förslag på framtida åtgärder i Jämtlands län

Länsstyrelsen Jämtlands län har stor potential att arbeta strukturerat och målmedvetet för att begränsa spridning och utrota de invasiva främmande arter som nu befinner sig i länet, och för att hindra framtida etableringar. Då det rör sig om ett relativt begränsat antal arter som i nuläget är etablerade är läget gynnsammare än i många andra län där problemen är större. Det är viktigt att ta tillvara detta försprång och sätta in åtgärder tidigt. Här presenteras några förslag på åtgärder och arbetsrutiner:

Arbetsgrupp på Länsstyrelsen

En arbetsgrupp med ansvar för arbetet med invasiva främmande arter på Länsstyrelsen bör bildas. Arbetsgruppen kan ansvara för enhetliga informationskampanjer och framtagandet av en strategi och handlingsplaner enligt förslagen nedan. Länsstyrelsen behöver ta ett brett ansvar och måste samverka både internt och externt för att lyckas bedriva ett effektivt och enhetligt arbete med invasiva främmande arter. Exempel på ansvarsområden inom gruppen är; inventering och rapportering av invasiva främmande arter, operativ utrotning, tillsyn och uppföljning, jordbruksfrågor och informationskampanjer. Inom arbetsgruppen ska regelbundna möten och avstämningar ske.

Informationskampanjer

Länsstyrelsen har stora möjligheter att informera invånare, kommuner, fastighetsägare och företag om invasiva främmande arter. Informationsspridning är troligtvis det viktigaste verktyget Länsstyrelsen har i kampen mot invasiva främmande arter. Det kan även skapa ett engagemang hos länsinvånarna att arbeta tillsammans mot ett gemensamt mål. Dessutom kan det vara mycket kostnadseffektivt, speciellt i jämförelse med storskaliga utrotningsinsatser. Det är viktigt att i all kommunikation vara tydlig med skillnaden på invasiva främmande arter som är med på EU:s förteckning och de som inte är det, då det endast är de förstnämnda som är förbjudna medan de som inte står på listan för tillfället saknar regleringar mot innehav och spridning.

Informationskampanjer bör samordnas mellan enheter för att förmedla ett enhetligt och tydligt budskap och för att inte missa någon viktig målgrupp. Exempel på passande informationskampanjer är informationsföredrag för kommuner och föreningar, platsbesök på företag inom träd-gård och entreprenad och att närvara på relevanta branschmässor. I bilaga 2 listas några förslag på passande målgrupper och informationskanaler. Det är viktigt att även skapa en medvetenhet om invasiva främmande arter internt på Länsstyrelsen. Alla delar av samhället berörs av invasiva främmande arter vilket gör det viktigt att väga in problemet i alla delar av Länsstyrelsens arbete.

Samverkan och samarbete med andra aktörer

Samverkan med till exempel kommunerna i länet, Trafikverket och andra aktörer om frågor angående utbredning, ansvar och insatser bör vara en integrerad del av länsstyrelsens arbete med invasiva främmande arter.

Strategiskt dokument

Länsstyrelsen i Jämtland kan behöva utarbeta en samlad strategi för arbetet med invasiva främmande arter. Strategin bör innehålla en tydlig ansvarsfördelning mellan olika enheter och funktioner, rutiner vid tillsyn och en tidsplan för olika åtgärder. Tidsplanen för åtgärder kan utformas i olika versioner med olika ambitionsnivåer som tar hänsyn till budgetförändringar. Denna övergripande strategi kan kompletteras med artspecifika hanteringsplaner, se nedan.

Hanteringsplaner för viktigaste arterna

Efter att prioriteringar genomförts och beslut fattats om vilka arter som är viktigast att utrota eller begränsa bör en handlingsplan för de mest problematiska arterna tas fram. Handlingsplanen bör för varje art innehålla fakta på känd utbredning i länet och konkreta metoder för utrotning eller begränsning. Den ska även innehålla en prioritering över vilka områden eller naturtyper som är viktigast att bedriva åtgärder i och en tidsplan på hur arbetet ska fortgå. Vid prioriteringen av områden kan värdeetrakter som är framtagna inom arbetet med grön infrastruktur användas då de anger områden som har höga ekologiska värden. Då är det främst värdeetrakterna för gräsmarker som är aktuella. Naturvårdsverket har tagit fram en metodhandbok för vissa av de invasiva främmande arterna som kan användas som vägledning i utrotningsarbetet.

Riktad inventering av invasiva främmande arter

Då artportalens rapporter inte ger en heltäckande bild över utbredningen av invasiva främmande arter i länet borde riktade inventeringar utföras. Resultatet från sådana inventeringar kan användas både för Länsstyrelsens operativa utrotningsarbete men också för att uppmärksamma fastighetsägare om de har några invasiva främmande arter på fastigheten.

Rapportering av arter

Det är av stor vikt att alla fynd av invasiva främmande arter rapporteras in till Artportalen (artportalen.se) eller på invasivaarter.nu. Detta gäller för alla fynd som Länsstyrelsen gör, bland annat från inventeringar och i miljöövervakningen. Att rapportera invasiva främmande arter skapar förutsättningar för en samlad bild över hur spridningen ser ut i länet och möjlighet till att snabbt sätta in insatser där de behövs bäst. Inrapporterade data kan även ligga till grund för hur anslag fördelas mellan olika länsstyrelser. Allmänheten ska också uppmuntras till att rapportera in invasiva främmande arter, då med ett tydligt foto på arten. Dessutom ska utförda åtgärder, till exempel utrotningsåtgärder, årligen rapporteras till Naturvårdsverket eller Havs- och vattenmyndigheten.

Regional artlista

För att bättre styra arbetet med invasiva främmande arter och för att underlätta det förebyggande arbetet kan en regional artlista tas fram. Denna lista ska innehålla de invasiva främmande arter som ställer till mest problem i länet och eventuellt också de arter som potentiellt skulle kunna ställa till problem om de introducerades i länet. Urvalet till en

regional lista kan baseras på Artdatabankens nationella risk-lista och ta hänsyn till länets klimat och andra lokala förutsättningar. Exempel på arter som kan förekomma på en sådan lista är kanadaröding, bäckröding och parksallat. Listan kan utformas av olika enheter på Länsstyrelsen i samråd med externa experter.

Upphandlat ramavtal för utrotningsåtgärder

Naturvårdsverket har upphandlat ett ramavtal för utrotnings- och hanteringsåtgärder för invasiva främmande djur. Ett liknande ramavtal för landlevande växter är under upphandling (januari 2020). Även Länsstyrelsen kan avropa tjänster från dessa avtal. Förutsatt att en väl avvägd prioritering har gjorts är punktinsatser som genomförs av specialiserad personal troligtvis effektiva, speciellt i Jämtlands län som i jämförelse med många andra län än så länge har relativt få problemarter och med relativt liten utbredning.

Slutsatser

I rapporten presenteras elva främmande invasiva främmande arter som rapporterats från Jämtlands län och som av EU, Naturvårdsverket eller Havs- och vattenmyndigheten anses vara särskilt problematiska. Det finns dessutom en risk att de arter som rapporterats från omgivande län och fylken i framtiden ställer till problem även i Jämtlands län.

Jämtlands län har i jämförelse med andra län jämförelsevis få rapporterade fynd av invasiva främmande arter. De som finns ställer dock till problem i dagsläget och riskerar att sprida sig till fler områden i länet. Samtidigt är det en stor fördel att länet hittills är förhållandevis förskonat, det gäller att använda denna fördel och börja arbetet med informationsspridning, begränsning och utrotning tidigt.

Genom att arbeta aktivt mot invasiva främmande arter och sätta in snabba insatser i ett tidigt skede kan Länsstyrelsen vara en viktig aktör i arbetet med att decimera och utrota invasiva främmande arter förhindra skador på vår biologiska mångfald och vår fina natur. För att lyckas krävs god samordning både internt och externt, tydlig och välriktad information, metoder för tidig upptäckt och en tydlig struktur i arbetet.

Referenser

Tryckta källor

ArtDatabanken 2018. Klassificering av främmande arters effekter på biologisk mångfald i Sverige – ArtDatabankens risklista.

Centrum för biologisk mångfald 2015. Invasiva arter i infrastruktur.

EU:s förordning om invasiva främmande arter 1143/2014

EU:s växtskyddsförordning 2016/2031

Finska Jord- och skogsbruksministeriet 2012. Finland's national Strategy on Invasive alien Species.

Finska Jord- och skogsbruksministeriet 2018. Hanteringsplan för bekämpning av invasiva främmande arter I.

Finska Jord- och skogsbruksministeriet 2019. Hanteringsplan för bekämpning av invasiva främmande arter II.

Fylkesmannen i Nord-Trøndelag 2016. Handlingsplan mot fremmede skadelige arter i Nord-Trøndelag 2016–2019.

Förordning om invasiva främmande arter SFS 2018:1939

Miljöbalken SFS 1998:808

Miljøverndepartementet 2007. Tverrsektoriell nasjonal strategi og tiltak mot fremmede skadelige arter.

Naturvårdsverket 2019. Handlingsplan mot spridningsvägar för invasiva främmande arter, EU-rapportering.

Naturvårdsverket 2019. Metodkatalog för bekämpning av invasiva främmande växter.

Svenska mårhundprojektet 2018. Årsrapport.

Trafikverket 2018. Trender i transportsystemet; Trafikverkets omvärldsanalys.

Källor på internet

Artportalen. www.artportalen.se

IUCN 2019. The IUCN Red List of Threatened Species. Version 2019-3. <http://www.iucnredlist.org> Downloaded on 10 December 2019.

Naturvårdsverket. Samlingsida för invasiva främmande arter. www.naturvardsverket.se/Amnen/Invasiva-frammande-arter/

Bilaga 1. Utökad artlista Jämtlands län.

Invasiva främmande arter i länet, utökad sökning baserad endast på Artdatabankens nationella risk-lista. Totalt 60 invasiva främmande arter med den högsta eller näst högsta risk-klassen har rapporterats i Jämtlands län de senaste 25 åren. Gråmarkerade arter är även upptagna på EU-förteckningen.

Vetenskapligt namn	Svenskt namn	Riskklass	Antal rapporter Jämtland
<i>Branta canadensis</i>	kanadagås	Mycket hög risk SE	624
<i>Salvinia fontinalis</i>	bäckröding	Mycket hög risk SE	305
<i>Lupinus polyphyllus</i>	blomsterlupin	Mycket hög risk SE	153
<i>Neovison vison</i>	mink	Mycket hög risk SE	131
<i>Pinus contorta</i>	contortatall	Mycket hög risk SE	80
<i>Campanula rapunculoides</i>	knölklocka	Mycket hög risk SE	78
<i>Lactuca macrophylla</i>	parksallat	Hög risk HI	56
<i>Cyanus montana</i>	bergklint	Mycket hög risk SE	55
<i>Epilobium adenocaulon</i>	amerikansk dunört	Hög risk HI	49
<i>Elodea canadensis</i>	vattenpest	Mycket hög risk SE	47
<i>Symphytum xuplandicum</i>	uppländsk vallört	Hög risk HI	43
<i>Sambucus racemosa</i>	druvfläder	Mycket hög risk SE	40
<i>Papaver croceum</i>	sibirisk vallmo	Hög risk HI	40
<i>Bromus inermis</i>	foderlost	Mycket hög risk SE	31
<i>Impatiens glandulifera</i>	jättebalsamin	Mycket hög risk SE	16
<i>Linaria repens</i>	strimsporre	Hög risk HI	16
<i>Caragana arborescens</i>	häckkaragan	Hög risk HI	15
<i>Spiraea chamaedryfolia</i>	kvastspirea	Hög risk HI	15
<i>Cotoneaster lucidus</i>	häckoxbär	Mycket hög risk SE	12
<i>Heracleum mantegazzianum</i>	jätteloka	Mycket hög risk SE	12
<i>Rosa rugosa</i>	vresros	Mycket hög risk SE	12
<i>Heracleum persicum</i>	tromsöloka	Hög risk HI	12
<i>Amelanchier spicata</i>	häggmispel	Mycket hög risk SE	8
<i>Syringa vulgaris</i>	syren	Mycket hög risk SE	8
<i>Veronica persica</i>	trädgårdsveronika	Hög risk HI	8
<i>Sorbaria sorbifolia</i>	rönnspirea	Mycket hög risk SE	7
<i>Arion vulgaris</i>	spansk skogssnigel	Mycket hög risk SE	7
<i>Doronicum orientale</i>	gemsrot	Hög risk HI	6
<i>Spiraea salicifolia</i>	häckspirea	Hög risk HI	6
<i>Lysimachia punctata</i>	praktlysing	Hög risk HI	6
<i>Festuca brevipila</i>	hårdsvingel	Mycket hög risk SE	5
<i>Pacifastacus leniusculus</i>	signalkräfta	Mycket hög risk SE	5
<i>Symphoricarpos albus</i>	snöbär	Mycket hög risk SE	5
<i>Scilla siberica</i>	rysk blåstjärna	Mycket hög risk SE	4
<i>Lepus europaeus</i>	fälthare	Mycket hög risk SE	3

Bilaga 1, fortsättning			
Vetenskapligt namn	Svenskt namn	Riskklass	Antal rapporter Jämtland
<i>Salvelinus namaycush</i>	kanadaröding	Mycket hög risk SE	3
<i>Spiraea × billardii</i>	klasespirea	Mycket hög risk SE	3
<i>Bergenia crassifolia</i>	bergenia	Hög risk HI	3
<i>Alchemilla mollis</i>	jättedaggkåpa	Hög risk HI	3
<i>Senecio sarracenicus</i>	parkstånds	Hög risk HI	3
<i>Lupinus nootkatensis</i>	sandlupin	Hög risk HI	3
<i>Fallopia sachalinensis</i>	jätteslide	Mycket hög risk SE	2
<i>Nyctereutes procyonoides</i>	mårdhund	Mycket hög risk SE	2
<i>Cornus sericea</i>	videkornell	Mycket hög risk SE	2
<i>Trisetum flavescens</i>	gullhavre	Hög risk HI	2
<i>Viburnum lantana</i>	parkolvon	Hög risk HI	2
<i>Oncorhynchus mykiss</i>	regnbåge	Hög risk HI	2
<i>Corydalis nobilis</i>	sibirisk nunneört	Hög risk HI	2
<i>Batrachochytrium dendrobatidis</i>	<i>batrachochytrium dendrobatidis</i>	Mycket hög risk SE	1
<i>Ondatra zibethicus</i>	bisam	Mycket hög risk SE	1
<i>Aesculus hippocastanum</i>	hästkastanj	Mycket hög risk SE	1
<i>Solidago canadensis</i>	kanadensiskt gullris	Mycket hög risk SE	1
<i>Phedimus spurius</i>	kaukasiskt fetblad	Mycket hög risk SE	1
<i>Pinus mugo</i>	vanlig bergtall	Mycket hög risk SE	1
<i>Lonicera caprifolium</i>	äkta kaprifol	Mycket hög risk SE	1
<i>Hordeum jubatum</i>	ekorrkorn	Hög risk HI	1
<i>Arabis caucasica</i>	fagertrav	Hög risk HI	1
<i>Symphyotrichum novi-belgii</i>	höstaster	Hög risk HI	1
<i>Narcissus psuedonarcissus</i>	påsklilja	Hög risk HI	1
<i>Juncus tenuis</i>	syltåg	Hög risk HI	1

Bilaga 2. Förslag på informationskampanjer.

Informationen bör vara enkel, tydlig och anpassad till mottagaren. Informationsspridning om invasiva främmande arter ger stor nytta till relativt liten kostnad. Dessutom är det ett sätt att engagera privatpersoner och få dem att känna delaktighet i ett viktigt och aktuellt ämne.

Nedan följer några förslag på grupper och hur informationen kan förmedlas till dessa grupper:

- **”Den breda allmänheten”**, det vill säga de som bor i lägenhet i stan eller hus på landet och kanske inte har särskilt stor kunskap eller stort intresse av djur och natur eller naturvård. Här måste informationen hållas så enkel som möjligt. Till exempel kan vi berätta om skadliga effekter och att alla har ett ansvar för att vi ska lyckas hålla de invasiva arterna i schack.

Informationskanaler:

- Instagram
 - Facebook
 - Vår hemsida
 - Pressmeddelanden/intervjuer i media
- **Odlingsföreningar**. Intresserade av odling (och miljö/natur) och kan i sin tur informera andra trädgårdsintresserade. Viktigt att fokusera på säker hantering av trädgårdsavfall till denna målgrupp, det vill säga ”släng inte invasiva främmande arter i naturen!”.

Informationskanaler:

- Möte med föreningar, följa upp och berätta om rådande lagstiftning. Visa bilder på de arter som är förbjudna. Dela ut eller tipsa om Naturvårdsverkets metodhandbok.
- **Kommunerna i länet**. Informera om Länsstyrelsens skyldighet och ansvar och kommunernas ansvar. Ge råd om arbetsgång vid fynd av invasiv art (både EU-listad och ej EU-listad) i kommunen. Viktigt att avfallshanteringen sköts bra och att återvinningscentralerna inte blir till en spridningsrisk. Informationsskyltar vid återvinningscentralerna. Dessutom; Informera om de viktigaste arterna som kommunerna bör hålla koll på.

Informationskanaler:

- Enkät för att väcka uppmärksamhet och för att stämna av kunskapsläget
- Informationsmöte
- Arbetsgrupp/samrådsgrupp med deltagare från kommunerna, Länsstyrelsen och andra aktörer i samhället.

- **Handelsträdgårdar/odlingsbutiker.** Denna grupp är viktig av två anledningar;

1. De hanterar mycket jord och växter som potentiellt kan ha frön eller ägg eller växtdelar av invasiva arter som på så sätt kan etableras i länet.
2. Kan i sin tur informera kunder om invasiva främmande arter.

Informationskanaler:

- Utskick till företag i länet med info om invasiva främmande arter.
- Tryckt material att sätta upp i affärer riktat till kunderna.
- Besök hos företagen, informera och utbyta erfarenheter.

- **Företag inom anläggningsbranschen som hanterar, flyttar och säljer jordmassor.**

Detta är en potentiell väg in i länet framförallt för invasiva växter. Bra att få dem att känna ansvar för att minska spridningsrisk.

Informationskanaler:

- Utskick, info om några invasiva främmande växter och hur de ser ut och vad man ska göra om de återfinns vid arbetsplatsen.
- Platsbesök till de större företagen.

- **Fiskeklubbar/fiskevårdsområdesföreningar.** Hos denna grupp är det bra att hålla fokus på signalkräfta som är upptagen på EU:s förteckning över främmande invasiva arter och finns reproducerande populationer av i länet. Också aktuellt med kanadaröding och bäckröding. Informera att det är viktigt att hindra spridning och varför arten är skadlig för inhemska arter.

Informationskanaler:

- Riktade utskick med info om problemet
- Informationsplakat i anslutning till populära fiskevatten
- Informera på mässor och liknande.



Länsstyrelsen
Jämtlands län

Telefon: 010-225 30 00
jamtland@lansstyrelsen.se
www.lansstyrelsen.se/jamtland