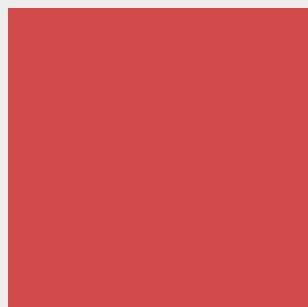
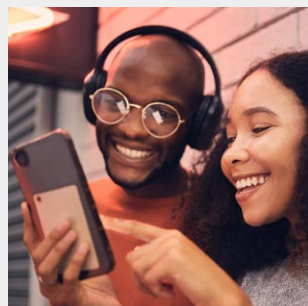


Integrationsstrategi för Kalmar län

Ett gemensamt arbete kring integration för allas lika rättigheter, skyldigheter och möjligheter



Länsstyrelsen
Kalmar län

Innehåll

EN HÄLSNING FRÅN LANDSHÖVDINGEN	3
ETT GEMENSAMT ARBETE KRING INTEGRATION	5
Samverkan och mål.....	6
Målgrupp	7
Strategiska fokusområden.....	8
Fokusområdena.....	8
Organisation	10
Integrationsrådet.....	10
Beredningsgruppen	10
Verksamhetsnätverk.....	10
Arbetsgrupper	11
Samråd med målgrupper	11
Samverkansparter.....	11
Uppföljning.....	11
BILAGA 1	13

Titel:	Integrationsstrategi för Kalmar län
Författare:	Länsstyrelsen Kalmar län
Meddelandenummer:	2024:05
Utgivningsår:	2024
Omslagsbilder:	Mostphotos

En hälsning från landshövdingen

Vi har en nära samverkan kring integration i länet. Integrationsrådet med tillhörande integrationsstrategi har funnits sedan 2013. Sedan start har vi genomfört både stora och små insatser för att gemensamt utveckla och effektivisera integrationen i länet. Vi har ett pågående arbete som på många sätt är ett föredöme och som vi behöver fortsätta att aktivt förvalta. Det är ett länsövergripande arbete som är viktigt, som fungerar och som ger resultat.



Allan Widman. Foto: Länsstyrelsen Kalmar län

I takt med att näringslivet utvecklas, och med en ökad grad av specialisering och internationalisering, ökar kraven på kompetensförsörjningen i länet. En väl fungerande integration är en förutsättning för att vi ska kunna ta tillvara allas kompetens och öka länets mångfald. På så sätt är integrationsarbetet en viktig del i att möta behoven på arbetsmarknaden, vilket i sin tur främjar länets välfärd och ekonomiska tillväxt.

Vårt gemensamma arbete är också viktigt för att alla invånare i länet ska ha samma rättigheter, skyldigheter och möjligheter. Tillsammans kan vi bättre främja helhetsperspektiv och hållbarhet i vårt arbete med integration. Det är engagemanget hos alla deltagande samverkansparter som är styrkan i vårt arbete.

Jag ser fram emot att både följa och delta i det fortsatta arbetet framåt!

A handwritten signature in blue ink, appearing to read 'Allan Widman', written in a cursive style.

Allan Widman, landshövding i Kalmar län



Ett gemensamt arbete kring integration

Sverige har skrivit under samtliga konventioner om mänskliga rättigheter och har ett ansvar att ta emot nyanlända, asylsökande och ensamkommande barn. Sverige ska även vara ledande i genomförandet av Agenda 2030 och de 17 globala målen för hållbar utveckling. Migration samt integration är centrala delar i processen att bidra till hållbar utveckling. Precis som åtagandet av Agenda 2030, så berör integration oss alla. Genom en gemensam integrationsstrategi för Kalmar län, synliggör vi länets utmaningar och möjligheter kring integration. Med en gemensam integrationsstrategi, lyfter vi också den kunskap och erfarenhet som nya länsinvånare tillför länet.



De åtta Agenda 2030-mål som integrationsstrategin har direkta kopplingar till. Mål 1 och mål 3 syftar till att eliminera all fattigdom, främja hälsosamma liv och öka välbefinnande för alla. Mål 4 ska främja en inkluderande och likvärdig utbildning för alla. Mål 8 ska främja hållbar ekonomisk tillväxt samt arbete med anständiga arbetsvillkor för alla. Mål 11 syftar till att städer och bostättningar ska vara inkluderande, hållbara och säkra. Mål 5, 10 och 16 ska uppnå jämställdhet, verka för att alla människor är inkluderade i det sociala, ekonomiska och politiska livet samt skapa fredliga och inkluderande samhällen.

I Kalmar län har vi speciellt utmaningar med en åldrande befolkning och en låg andel personer i arbetsför ålder. Befolkningen i Kalmar län är näst äldst i hela landet. Likaså fortsätter andelen personer i arbetsför ålder i länet att minska¹. Däremot, växer Kalmar län i invånarantal. Enligt Bostadsmarknadsanalysen ökade Kalmar län med 536 personer under 2022, till ett totalt invånarantal på 247 711 personer². Ökningen är dock lägre år för år samt sker centrerat till några kommuner i länet. Trots att

1 Bostadsmarknadsanalysen Kalmar län, 2023, tillgänglig på följande länk: [Bostadsmarknaden Kalmar län | Länsstyrelsen Kalmar \(lansstyrelsen.se\)](#)

2 Ibid.

inflyttningen till länet just nu stiger, så beräknar Statistiska Centralbyrån att Kalmar län kommer att ha en minskande folkmängd fram till 2040³. Den positiva inflyttningstrenden till länet beror mycket på invandringen. Därför är det av allra högsta vikt att länets nya invånare snabbt får möjlighet att etablera sig i samhället genom tillgång till bostad, utbildning och att försörja sig. Integration är alltså en förutsättning för en hållbar framtid för länet. Tillsammans kan vi främja länets framtida välfärd och ekonomiska tillväxt och skapa goda förutsättningar för att fler utrikes födda vill komma till, och stanna kvar i Kalmar län.

Samverkan och mål

Samverkan ska vara lösningsorienterad och främja länets utveckling. Vi ska arbeta för att gemensamt skapa förutsättningar för ett inkluderande mottagande i hela länet. Ett inkluderande mottagande innebär att vi tillvaratar individens resurser för att främja en mångfald och öppenhet som bidrar till individens, lokalsamhällets och länets utveckling. Vi utgår från att integration är en ömsesidig växelverkan mellan individ och samhälle utifrån både rättigheter och skyldigheter.

Individens skyldigheter handlar om att följa de lagar och regler som finns, men också att kunna vara med och bidra efter egna förutsättningar. Vi som står bakom strategin kan hjälpa till att skapa strukturella förutsättningar i samhället för individen att kunna bidra och få god och tydlig information om rättigheter och skyldigheter.

Styrkan i strategin är att flera olika aktörer arbetar för ett gemensamt mål. Genom samverkan kan vi tillsammans uppfylla målet att Kalmar län är ett län, där utrikes födda har lika rättigheter, skyldigheter och möjligheter i samhället som inrikes födda.



3 Ibid.

Målgrupp

Integrationsstrategin vänder sig till en bred målgrupp som delas upp på följande sätt.

DEN PRIMÄRA MÅLGRUPPEN ÄR:

- » Nyanlända som omfattas av lagen (2010:197) om etableringsinsatser för vissa nyanlända invandrare och deras barn.
- » Ensamkommande barn och unga.
- » Asylsökande.

NYANLÄND

Nyanländ är den person som har beviljats ett uppehållstillstånd som kan ligga till grund för folkbokföring. Integrationsstrategin benämner en person som nyanländ under de 24 månader som Arbetsförmedlingens etableringsprogram pågår.

ENSAMKOMMANDE BARN

Ensamkommande barn är en person under 18 år som vid ankomsten till Sverige är skilt från båda sina föräldrar eller någon annan person som trätt i föräldrarnas ställe.

ASYLSÖKANDE

Asylsökande är den som tar sig till Sverige och ansöker om skydd (asyl) här, men som ännu inte har fått sin ansökan avgjord.

ÖVRIG MÅLGRUPP ÄR:

- » Personer med uppehållstillstånd för studier, arbete eller anknytning.
- » Samtliga samverkansparter inom integrationsstrategin.
- » Länets invånare.

Strategiska fokusområden

Integrationsstrategin innefattar fem strategiska fokusområden: arbete och kompetens, utbildning och språk, hälsa och välbefinnande, bostad och bosättning samt social sammanhållning. Samtliga områden går in i varandra och utgör lika viktiga delar.



Fokusområdena

Fokusområdena utgår från Förenta nationernas (FN) grundläggande mänskliga rättigheter,⁴ FN:s barnkonvention⁵ samt samverkansparternas gemensamma prioriteringar för en effektiv och hållbar integration.

Inom varje område tar vi hänsyn till skillnader i förutsättningar och möjligheter utifrån könstillhörighet, ålder och funktion samt barnets bästa.

4 Förenta Nationerna (FN), Allmän förklaring om det mänskliga rättigheterna, 1948, tillgänglig på följande länk: <https://fn.se/wp-content/uploads/2016/07/Allmanforklaringomdemanskligarattigheterna.pdf>

5 Förenta Nationerna (FN), Barnkonventionen, 1989, tillgänglig på följande länk: <https://unicef.se/rapporter-och-publikationer/barnkonventionen>

Arbete och kompetens

Fokusområdet arbete och kompetens belyser vikten av en meningsfull sysselsättning för individer i integrationsprocessen. Fokusområdet ska därav skapa möjligheter för att göra vägen kortare till arbete och utbildning för våra målgrupper och samtidigt främja länets framtida välfärd och ekonomiska tillväxt. Likaså är rätten till arbete och utbildning, tillfredställande arbetsförhållanden och skydd mot arbetslöshet, en grundläggande mänsklig rättighet i enlighet med FN:s allmänna deklaration, artikel 23.

Utbildning och språk

Fokusområdet utbildning och språk belyser hur kunskaper i svenska ofta fungerar som en nyckel in i samhället. Språkfärdigheter är därav centrala i integrationsprocessen och påverkar individens möjlighet till arbete, delaktighet och engagemang i samhället. Fokusområdet utbildning och språk ska därav främja att våra målgrupper har goda möjligheter till språkutveckling genom utbildning och samhällsorientering. Rätten till utbildning är också i linje med FN:s allmänna deklaration, artikel 26.

Hälsa och välbefinnande

Fokusområdet hälsa och välbefinnande betonar vikten av att vi ska skapa förutsättningar för att utrikes födda har samma möjligheter till god levnadsstandard, jämlik hälsa, trygghet och välbefinnande som inrikes födda i länet. Likaså är rätten till hälsa och välbefinnande en grundläggande mänsklig rättighet i enlighet med FN:s allmänna deklaration, artikel 25.

Bostad och bosättning

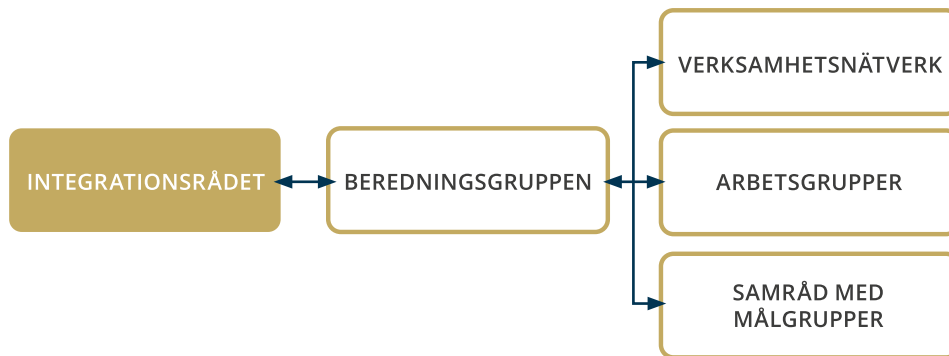
Fokusområdet bostad och bosättning belyser vikten av att vi ska främja möjligheten till långsiktigt och hållbart boende, en balanserad mångfald i bostadsområden och förebyggande av utanförskap och boendesegregation. Individens möjligheter till en egen bostad är en grundläggande faktor för en hållbar integration samt en mänsklig rättighet i enlighet med FN:s allmänna deklaration, artikel 13 och 25.

Social sammanhållning

Fokusområdet social sammanhållning omfattar vikten av ett inkluderande förhållningssätt kring integration i samhället samt att vi behöver stärka samhällets öppenhet för minoriteter och mångfald. Likaså berör social sammanhållning rätten till en meningsfull fritid och delaktighet i samhällets sociala gemenskap. Partnerskap med civilsamhällets aktörer är speciellt viktigt för att främja en god social sammanhållning. Att individer får ta del av samhällets kulturliv, idrottsliv, konst, vetenskap och känna social trygghet är även det en grundläggande rättighet i enlighet med FN:s allmänna deklaration, artikel 22 och 27.

Organisation

I arbetet med strategin har samverkansparterna identifierat vikten av en tydlig organisation för att integrationsstrategin ska kunna användas som en drivkraft för respektive aktör. Organisationen består av fem grupper.



Integrationsrådet

Integrationsrådet består av ansvariga i respektive organisation i länet. Landshövdingen sammankallar till Integrationsrådets träffar som äger rum en till två gånger per år. Integrationsrådet är en plattform för att främja samsyn och öka samverkan och delaktighet i länet. Integrationsrådet ska:

- Identifiera utmaningar och möjligheter i länet för ett effektivare integrationsarbete.
- Främja samverkan i länet inom integrationsarbetet.
- Driva integrationsarbetet framåt i länet.

Beredningsgruppen

Beredningsgruppen består av representanter från Arbetsförmedlingen, Kommunförbundet Kalmar län, Linnéuniversitetet, Länsstyrelsen Kalmar län och Region Kalmar län. Länsstyrelsen sammankallar till Beredningsgruppen. Beredningsgruppen ska:

- Förbereda Integrationsrådets möten.
- Driva Integrationsrådets arbete framåt och vara uppdaterad på integrationsläget inom den egna organisationens område.

Verksamhetsnätverk

Verksamhetsnätverk består av existerande nätverk och ger information och lyfter strategiska behov till Beredningsgruppen angående de ordinarie verksamheterna.

Arbetsgrupper

Arbetsgrupper bildas utifrån behov och aktuellt sakområde genom beslut i Integrationsrådet. Utsedd organisation sammankallar och leder arbetet i den specifika sakfrågan. Återkoppling sker till Beredningsgruppen.

Samråd med målgrupper

Samråd med målgrupper bildas efter behov och ger insikt och kunskap om målgruppens erfarenheter av specifika områden som individen upplever fungerar bra/mindre bra i länets mottagande och integration.

Samverkansparter

Länsstyrelsen Kalmar län har en sammankallande funktion på grund av Länsstyrelsernas integrationsuppdrag från regeringen att främja den regionala utvecklingen.

Samverkansparter i Kalmar län är: ALMI företagspartner, Arbetsförmedlingen, Coompanion, Företagarna, Försäkringskassan, Hushållningssällskapet, Kalmar läns bildningsförbund, Kalmar läns hembygdsförbund, Kalmar läns museum, Kommunförbundet Kalmar län, Lantbrukarnas riksförbund, Linnéuniversitetet, Länsstyrelsen Kalmar län, länets tolv kommuner, Migrationsverket, Polismyndigheten, Region Kalmar län, Rädda Barnen, Samordningsförbundet i Kalmar län, Statens servicecenter och RF-SISU Småland. Se bilaga 1 för mer information om samverkansparterna.

Fler samverkansparter är välkomna att ansluta sig över tid. I specifika frågor kan samverkan även ske med aktörer i angränsande län.

Uppföljning

Länsstyrelsen följer upp integrationsstrategin årligen genom den lägesbildsrapport som Länsstyrelsen genomför i länet, samt nationellt. Vid behov kompletterar Länsstyrelsen lägesbilden med tillgänglig statistik, dokumentation och frågor till rådets medlemmar. Syftet med en kontinuerlig uppföljning är att identifiera nya utmaningar och möjligheter för integrationsarbetet i länet. Vid uppföljningen söker Länsstyrelsen svar på följande frågor:

- Vilken kunskap finns om målgruppens förutsättningar och behov?
- Hur ser utvecklingen ut inom strategins fem fokusområden?
- Vad behöver utvecklas?

För att integrationsstrategin ska få vidare spridning i länet är det viktigt att strategin förankras i samverkansparternas verksamheter.



Bilaga 1

Samverkansparter

Denna bilaga innehåller samtliga samverkansparters logotyper och information om respektive aktörs arbete som berör integrationsarbetet i länet.

Almi

- » Erbjuder kostnadsfria seminarier och grupprådgivningar till entreprenörer med utländsk bakgrund.
- » Erbjuder via Almis hemsida digitala tjänster såsom verktyg och rådgivning, även presenterat på lätt svenska.
- » Möjlighet att söka lån enligt Almis kriterier för kreditgivning och tillgång till hela Almis utbud av kärnerbudanden där prioritering görs utifrån motpartens bedömda tillväxtpotential och nytta av Almis erbjudanden.



Arbetsförmedlingen

- » Har ett övergripande ansvar för nyanländas etablering på arbetsmarknaden genom lag (2017:584) för etableringsinsatser för vissa nyanlända invandrare. Målgruppen för etableringsinsatserna är personer som har fyllt 20 men ännu inte 66 år och som har uppehållstillstånd som flykting, kvotflykting, skyddsbehövande eller är anhörig till någon av dessa. Arbetsförmedlingens uppdrag med etablering av nyanlända syftar till att den nyanlände så snabbt som möjligt ska lära sig svenska, komma närmare arbetsmarknaden och klara sin egen försörjning. Den nyanlände kan under två års tid ta del av etableringsinsatserna.
- » Kartlägger nyanländas utbildningsbakgrund, tidigare arbetslivserfarenhet samt behov av utbildning och andra insatser som är av betydelse för en etablering i arbets- och samhällslivet. Arbetsförmedlingen upprättar en individuell planering tillsammans med den nyanlände och i samverkan med berörd kommun, företag och organisationer.
- » Erbjuder nyanlända de insatser och aktiviteter som bedöms stärka deras möjligheter till etablering på arbetsmarknaden. Olika insatser kombineras på så sätt att tiden i etableringen utnyttjas maximalt. Arbetsförmedlingen matchar den nyanlände med arbetsgivare och till orter där kompetensen efterfrågas. Arbetsförmedlingen erbjuder olika typer av ekonomiskt stöd till arbetsgivare som anställer personer som står längre ifrån arbetsmarknaden.



Samverkansparter

Coompanion

- » Ger rådgivning till personer som vill starta företag tillsammans oavsett bransch, främst i kooperativ form.
- » Har företagsfrämjande insatser för nyanlända.
- » Har insatser för utveckling av den lokala servicen och civilsamhället i länet.
- » Förmedlar mikrolån, garantier och ägarkapital till småföretag och utvecklingsprojekt via Mikrofond Småland.



Företagarna

- » Skapar vägar in för utrikes födda att lära känna en företagare.
- » Marknadsför den nationella verksamheten "Yrkesdörren" i Kalmar län. Yrkesdörren är en ideell verksamhet som arbetar med att matcha nya och etablerade svenskar inom samma bransch. Syftet är att hjälpa nya svenskar att bygga upp nätverk i Sverige, men också att få etablerade svenskar att bjuda in till sina nätverk, så att Sverige blir bättre på att tillvarata den kompetens som personer med utländsk bakgrund har.



Försäkringskassan

- » Tillhandahåller individuell information på telefon på olika språk genom tidsbokning hos Försäkringskassans kundcenter.
- » Tillhandahåller information på olika språk på Försäkringskassans hemsida.
- » Tillhandahåller information vid personligt besök på Försäkringskassans servicekontor samt informera om regler och ansvarsfördelning.
- » Betalar ut etableringsersättning, etableringstillägg och bostadsersättning.



Hushållningssällskapet

- » Tillhandahåller kompetens inom gröna näringar i form av rådgivare och lärare inom bl.a. växtodling, skogsvård, naturvård, fiske, vatten, miljö, bygg, ekonomi och certifiering.
- » Erbjuder vuxenutbildningar inom de gröna näringarna. Vi har utbildningar i Kalmar, Torslunda på Öland, Gamleby och Vimmerby.
- » Erbjuder alla kommuner i Kalmar Län skräddarsydda utbildningar inom de gröna näringarna.



Samverkansparter

Kalmar läns museum

- » Erbjuder utbildningar och pedagogiska program inom social hållbarhet och integration utifrån ett kulturarvsperspektiv, för skolor, föreningsliv och andra grupper.
- » Erbjuder användning av läns museet som fysisk mötesplats.



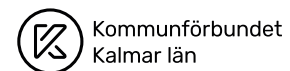
Kalmar läns bildningsförbund

- » Underlättar och lägger grunden för att nyanlända ska komma in på arbetsmarknaden genom att starta studiecirklar.
- » Bidrar genom folkbildningens pedagogik till att sprida kunskap om olika kulturer och traditioner och skapar integrerande, informella möten mellan människor i civilsamhället.
- » Fungerar som stöd inom föreningslivet. Studieförbunden bidrar till att skapa grunden för ett långsiktigt integrationsarbete i länet genom att underlätta för nya föreningar att bildas och olika föreningar att mötas.
- » Verkar för en levande hembygd öppen för alla.
- » Stödjer våra medlemsföreningars arbete med integration.



Kommunförbundet Kalmar län

- » Beaktar och stödjer kommunernas integrationsarbete på medlemmarnas uppdrag, kopplade till etableringsfrågor sett till arbetsmarknad.
- » Anordnar utbildningar och processtöd inom projekt som riktar sig till målgrupperna.



Lantbrukarnas Riksförbund (LRF)

- » Förmedlar kontakter vid projektmedverkan mellan lantbruksföretag och utrikes födda när det gäller praktik- eller utbildningsplatser.
- » Anordnar träffar mellan Arbetsförmedlingen, Försäkringskassan och LRF för att förmedla vilka möjligheter för nyföretagande och arbetstillfällen de gröna näringarna kan erbjuda.



Samverkansparter

Linnéuniversitetet

- » Främjar nyanländas kontakt med universitetet genom att exempelvis synliggöra och erbjuda universitetets utbud av kurser och program, gästföreläsningar och arrangemang, samt arbetar aktivt för att skapa mötesplatser mellan flyktingar som har bakgrund och/eller intresse av akademien, Linnéuniversitets studenter och anställda.
- » Främjar och synliggör student- och forskningssamverkan och kompetensutveckling inom området integration och etablering, samt arbetar för att internationella studenter ska känna till möjligheten att stanna och verka i regionen.
- » Arrangerar mötesplatser till exempel Linnéuniversitetet live, öppna föreläsningar för att öppna upp universitetet för alla.
- » Bidrar till individens möjlighet till det livslånga lärandet genom att utveckla en rättssäker, hållbar och transparent metod för validering av kunskap och kompetens samt erbjuder administrativt stöd för valideringsfrågor mot högre utbildning.

Linnéuniversitetet

Länets tolv kommuner

- » Ansvarar för mottagandet av ensamkommande barn, anvisade nyanlända och skyddsbehövande personer enligt massflyktsdirektivet samt ger information, råd och stöd till självbosatta nyanlända.
- » Ansvarar för boende till nyanlända som anvisas till kommunen genom Migrationsverket enligt bosättningslagen samt för boende till skyddsbehövande enligt massflyktsdirektivet.
- » Ger praktiskt mottagande och stöd i etableringen samt information om vilka service- och stödinsatser som finns i kommunen.
- » Erbjuder SFI och SO till de personer som har rätt att delta i utbildningen.
- » Förmedlar initialt till nyanlända, tillgång till barnomsorg, förskola, grundskola, gymnasieskola och särskola, annan kommunal vuxenutbildning, socialtjänst, omsorg för äldre och personer med funktionshinder och kultur och fritid.



Samverkansparter

Länsstyrelsen Kalmar län

- » Verkar för att det finns beredskap och mottagningskapacitet hos kommunerna att ta emot nyanlända, ensamkommande barn samt skyddsbehövande enligt massflyktsdirektivet.
- » Främjar regional samverkan mellan kommuner, myndigheter, företag och organisationer i det civila samhället och andra relevanta aktörer.
- » Länsstyrelsen stödjer länets kommuner i deras samordning av kommunal verksamhet, såsom SFI och samhällsorientering, med mera.
- » Handlägger statliga ersättningar för nyanlända, asylsökande och ensamkommande barn enligt förordningen (2010:1122).



Migrationsverket

- » Erbjuder asylsökande ett informationspaket samt arbetar för ett återvändande för dem som får avslag. För de som får uppehållstillstånd och som är boende på Migrationsverkets anläggningsboenden samt de som kommer via kvot anvisar Migrationsverket till kommunerna.
- » Tar emot och prövar ensamkommande barns ansökan om asyl, anvisar till kommun, arbetar för att de barn som inte får uppehållstillstånd ska kunna återvända samt ställer prognoser och beräknar behovet av boendeplatser i kommunerna.
- » Fattar beslut om statliga ersättningar till kommuner och landsting.



Polismyndigheten

- » Prioriterar och medverkar vid informationsträffar för nyanlända och ensamkommande barn i Kalmar län.
- » Är en av aktörerna i arbetet med integration av nyanlända och ensamkommande barn.



Samverkansparter

Region Kalmar län

- » Erbjuder hälso- och sjukvård och tandvård för asylsökande i enlighet med gällande lagar och föreskrifter. Det innebär bland annat en kostnadsfri inledande hälsoundersökning till asylsökande och flyktingar. Erbjudandet omfattar även minderåriga utan vårdnadshavare, gömda och personer som vistas i landet utan nödvändiga tillstånd samt personer som kommit genom anknytning till anhörig bosatt i Sverige.
- » Erbjuder kortare väg till utbildning och integration genom:
 - Regionens folkhögskolor som erbjuder en bredd av utbildningar för deltagare med svenska som andraspråk.
 - Utbildning i svenska och språkpraktik för nyanlända med sjukvårdskompetens, som en del i regionens personal- och kompetensförsörjningsstrategi.
 - Utbildning i svenska och språkpraktik för nyanlända med sjukvårdskompetens, som en del i regionens personal- och kompetensförsörjningsstrategi.
 - Möjlighet att arbeta som läkarassistent eller sjuksköterskeassistent under en kortare tid medan de förbereder sig för de medicinska kunskapsproven. För sjuksköterskor kan en kortare anställning som undersköterska erbjudas av samma orsak som för läkare. Detta ger praktik inför proven och även inför ett framtida arbete inom hälso- och sjukvård i Region Kalmar län.



RF – SISU Småland

- » Samordnar insatser för att erbjuda aktiviteter lokalt samt stärker och utvecklar föreningar i deras roll som goda mottagare för nyanlända, genom t.ex. utbildning, processarbete och rekryteringsinsatser på aktivitetsledarnivå såväl som organisationsledarnivå.
- » Stöttar idrottsföreningar i att öppna upp sin verksamhet eller utöka den för målgruppen antingen via spontan medverkan eller som inkörsport till medlemskap så att fler kan delta och må bra.
- » Erbjuder utbildning och folkbildning på organisations-, grupp- och individnivå för att skapa förståelse, ge kunskap och ett bredare perspektiv på idrottens viktiga del av vardagen för personer på flykt, nyanlända och personer med uppehållstillstånd.



Småland

Samverkansparter

Rädda Barnen

- » Erbjuder inom vår finansierade verksamhet psykosocialt stöd och coachande samtal med föräldrar, barn och unga i utsatthet.
- » Kartlägger samhällets välfärdsinsatser och identifierar systemfel, för att i samverkan med ansvariga aktörer utveckla lösningar.
- » Lotsar nyanlända in i föreningsliv, verksamheter och aktiviteter som bidrar till samhällsetablering. Våra lokalföreningar och ideella krafter erbjuder nyanlända att engagera sig i aktiviteter så som språkpromenader, läxhjälp, körskola och barnaktiviteter.



Samordningsförbundet i Kalmar län

- » Tillhandahåller insatser för personer som står långt från arbetsmarknaden.
- » Främjar samverkan mellan arbetsförmedlingen, Försäkringskassan, Regionen och Kalmar läns kommuner.
- » Arbetar och stödjer andra länsövergripande projekt med individfokus och utanförskap.
- » Arbetssättet vi tillämpar är baserat på relationer, empowerment, nätverk i samverkan och ett lösningsfokuserat förhållningssätt för individens bästa.



Statens servicecenter

- » Verksamhetsområde medborgarservice ansvarar för verksamheten på de 137 statliga servicekontoren i Sverige, från Trelleborg i söder till Kiruna i norr.
- » På alla servicekontoren får privatpersoner och företag hjälp i frågor som rör Arbetsförmedlingens, Försäkringskassans, Pensionsmyndighetens och Skatteverkets tjänster. Migrationsverkets tjänster erbjuds på ett antal servicekontor. En stor del av vårt arbete handlar om att hjälpa kunderna att använda e-tjänster och att hitta information på webben.
- » Verksamhetsområdet ansvarar även för servicesamverkan mellan Statens servicecenter och samverkansmyndigheten, som idag är Arbetsförmedlingen, Försäkringskassan, Migrationsverket, Pensionsmyndigheten och Skatteverket.



Integrationsstrategi för Kalmar län

Denna strategi ska bidra till målet att Kalmar län är ett län där utrikes födda har lika rättigheter, skyldigheter och möjligheter i samhället som inrikes födda. Första upplagan av länets integrationsstrategi uppkom 2013 och har idag 32 anslutna samverkanspartners. Myndigheter, regionen, kommuner, civilsamhället och privata aktörer arbetar tillsammans kring integration för att främja länets framtida välfärd och tillväxt. Strategin innehåller fem fokusområden: arbete och kompetens, utbildning och språk, hälsa och välbefinnande, bostad och bosättning samt social sammanhållning.

Om ni är en regional aktör som vill vara med i arbetet välkomnar vi er att kontakta Länsstyrelsen genom Enheten för social hållbarhet. Kontaktuppgifter finns på Länsstyrelsen Kalmar läns webbsida. På webbsidan finns också integrationsstrategin att ladda ner som digital version.

Lycka till med ert viktiga arbete kring integration!



**Länsstyrelsen
Kalmar län**

www.lansstyrelsen.se/kalmar