



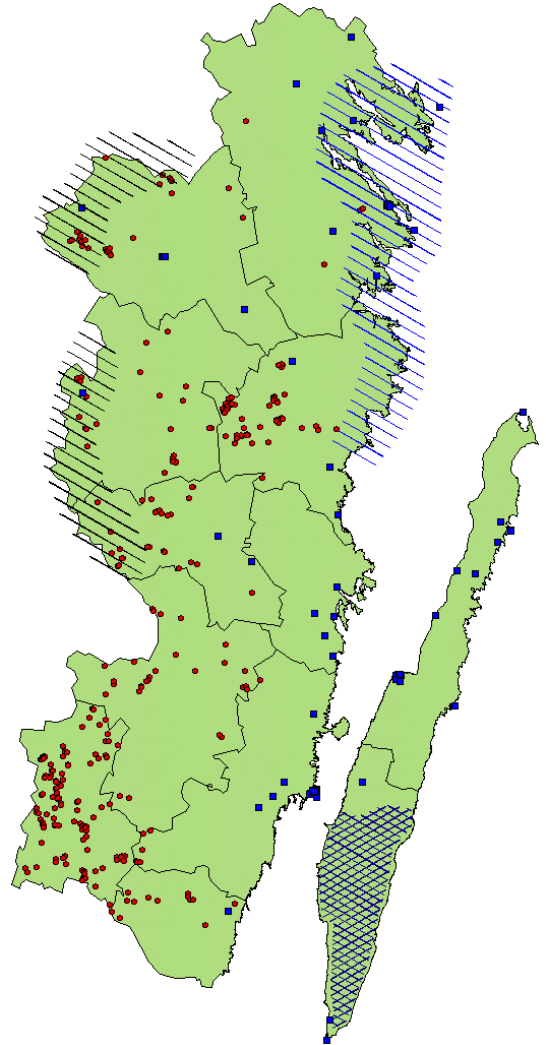
Omläggning av vasstak på f d Näsby prästgård. Beläget inom  
Världsarvsområdet Södra Ölands odlingslandskap



Kyrkeby brännvinsbränneri i Vissefjärda, Emmaboda kommun  
Utnämnt till årets industriminne 2002

## Bidrag till kulturhistoriskt värdefull bebyggelse 2004-2005

Prioriterade kategorier och områden i Kalmar län under perioden 2004-2005:



### Vill du veta mer?

#### Länsstyrelsen:

Kjell-Håkan Arnell, tel 0480-822 31  
Henrik Åsenius, tel 0480-822 23  
Ulla Ekberg, tel 0480-82175  
Kerstin Lind Andréasson, tel 0480-823 28  
[www.h.lst.se](http://www.h.lst.se)

#### Kalmar läns museum:

Örjan Molander, tel 0480-4513 44  
Richard Edlund, tel 0480-4513 43  
Magnus Johansson, tel 0480-4513 79  
Ulrika Johansson, tel 0480-4513 86  
Jan Westergren, tel 0480-451318  
[www.kalmarlansmuseum.se](http://www.kalmarlansmuseum.se)

- Skyddad bebyggelse (byggnadsminnen enligt 3 kap KML) samt riksintressen
- Särskilt prioriterade kategorier:
  - Öländska väderkvarnar, högsulelador och stenkällare
  - Ängslador (madhus)
  - Vasstak
  - Sjöbodan och ladugårdar i skärgården
- Särskilt prioriterade områden:
  - Världsarvet Södra Ölands odlingslandskap
  - Skärgården
  - Delar av Smålands inland- & högländ
  - Inudstrisamhällets miljöer

## Ansökan

Ansökan görs på en speciell blankett, som erhålles från Länsstyrelsen eller Kalmar läns museum. Ansökan ska **senast 31 oktober** sändas till Länsstyrelsen för prövning inför nästkommande år.

Ansökan ska innehålla:

- Arbetsbeskrivning: Beskrivning av åtgärder som planeras samt material- och metodbeskrivning.
- Kostnadsberäkning (offert) för varje större delmoment av arbetet och en uppskattning av den kulturhistoriska överkostnaden.  
*Arbetsbeskrivning och kostnadsberäkning upprättas av fackman och gärna i samråd med läns museet eller länsstyrelsen.*
- Fotografier på aktuell byggnad och kringliggande miljö
- Karta med aktuell byggnad markerad
- Ritningar, historik mm vid behov

Bidrag till kulturhistoriskt värdefull bebyggelse kan sökas om åtgärden blir dyrare än normalt fastighetsunderhåll, sk kulturhistorisk överkostnad. Reglerna för detta bidrag finns i förordningen om bidrag till kulturmiljövård (SFS 1993:379).

OBS! om något av ovanstående saknas i ansökan kan den inte behandlas och skickas tillbaka för komplettering.

## Till vad ges bidrag?

Bidrag kan ges till byggnader som av Länsstyrelsen eller Kalmar läns museum bedöms ha ett högt kulturhistoriskt värde. Exempel på åtgärder som kan bli aktuella:

- För att behålla byggnadsdetaljer som saknar funktion
- För att bevara byggnader som idag saknar användning men som är viktiga för den kulturhistoriska miljön, s k överloppshus
- Till arbeten som kräver konservator eller annan specialist
- Till projektering som måste göras innan restaurering samt till dokumentation

## Vad kan man inte få bidrag för?

- Bidrag utgår normalt inte till vård mm av byggnader som flyttats från sin ursprungliga plats och historiskt riktiga sammanhang
- Arbeten som påbörjats innan Länsstyrelsen fattat beslut om bidrag
- Eget arbete eller underhållskostnader
- Statligt ägda fastigheter

## Vad är kulturhistorisk överkostnad?

Den kulturhistoriska överkostnaden är mellanskillnaden mellan ett normalt, modernt utförande och det som krävs när man tar hänsyn till husets kulturhistoriska värde.

T ex för att behålla särskilt material och särskild byggnadsteknik eller att bevara byggnader som saknar användning.

## Hur stort är bidraget?

För byggnadsminnen eller miljöer av byggnadsminnesklass eller objekt som ligger inom riksintresseområde för kulturmiljövården samt för sk överloppshus får bidrag beviljas med upp till maximalt 90 % av den beräknade kulturhistoriska överkostnaden. Övriga objekt kan få upp till 50 % av den kulturhistoriska överkostnaden. Oftast är bidraget mindre än 90% respektive 50% pga resursbrist.

## Bedömning och prioritering

Bidragsansökan prövas av Länsstyrelsen som är beslutande myndighet. Samråd sker med läns museet som är rådgivande. Frågor rörande byggnadsminnen handläggs av Länsstyrelsen. Faktorer som styr urvalet:

- Tillgång på bidragsmedel
- Byggnadens kulturhistoriska värde
- Helhetsmiljön kring aktuellt objekt
- Åtgärdernas prioritet

## Vem kan få bidrag?

Den som äger en fastighet: enskilda personer, hembygdsföreningar, kommuner, stiftelser eller bolag.

## Hantverkare och metoder

På Kalmar läns museums hemsida (se sista sidan) finns listor på hantverkare som deltagit i renoveringar med kulturhistorisk inriktning. Adresser till andra hantverkare nås på vanligt sätt via t ex gula sidorna i telefonkatalogen. På hemsidan finns också faktablad om olika delar av ditt hus. Du kan också få information på länsstyrelsens hemsida.



Öländsk våderkvarn, Eskilsund, Källa, Borgholms kommun