

**VERKSAMHETSPLAN  
OCH BUDGET  
2004**

**LÄNSSTYRELSEN  
KALMAR LÄN**



Dnr 100-13599-03

**INNEHÅLLSFÖRTECKNING**

INLEDNING.....	2
Om verksamhetsplanen .....	2
Kalmar län .....	2
Länsstyrelsen i Kalmar län .....	3
LÄNSSTYRELSENS ÖVERGRIPANDE MÅL OCH INTERNA UTVECKLINGSARBETE .....	4
Länsstyrelsens övergripande mål enligt regleringsbrevet .....	4
Länsstyrelsens interna utvecklingsarbete .....	4
VERKSAMHETSSTYRNING .....	5
Verksamhetsområde Kunskapsuppbyggnad, samordnings- och sektorsövergripande.....	5
Verksamhetsgren Generellt sektorsövergripande arbete.....	5
Verksamhetsgren Regional utveckling.....	12
Verksamhetsgren Miljömålsarbete.....	14
Verksamhetsområde Tillsyn och vägledning .....	25
Verksamhetsgren Social tillsyn .....	25
Verksamhetsgren Miljötillsyn .....	29
Verksamhetsgren Djur- och livsmedelstillsyn .....	35
Verksamhetsgren Övrig tillsyn.....	36
Verksamhetsområde Ärendehandläggning .....	38
Verksamhetsgren Trafikärenden .....	43
Verksamhetsgren EG/EU-stöd .....	43
Verksamhetsgren Övrig ärendehandläggning .....	45
ORGANISATIONSSTYRNING .....	46
BUDGET OCH RESURSANVÄNDNING.....	48
Budget 2004 .....	48
Investeringsplan 2004 .....	49
Resursanvändning .....	50



## INLEDNING

### Om verksamhetsplanen

Länsstyrelsens verksamhetsplan består av två delar – övergripande verksamhetsplan (ÖVP) samt enhetsvis verksamhetsplan (EVP). I detta dokument, ÖVP, anges övergripande mål enligt regleringsbrevet

### Kalmar län

Kalmar län består av två landskap – östra delen av Småland samt Öland. Länet har tre procent av Sveriges befolkning och yta, 234 900 invånare respektive 11 170 km<sup>2</sup>, vilket ger en befolkningstäthet på 21 invånare per km<sup>2</sup>. Av länets 12 kommuner har bara Kalmar, Västervik och Oskarshamn fler än 25 000 invånare. Länet har under hela 1990-talet haft en kraftig befolkningsminskning, totalt ca 6 000 personer, beroende på födelseunderskott och utflyttning. Utvecklingen är sämst i länets norra kommuner. Under år 2003 har länet haft en mindre befolkningsökning på ca 250 personer genom ett positivt flyttningsnetto.

Fastlandsdelen är drygt 25 mil lång och 7 mil bred. Öland – Sveriges näst största ö – är 13 mil lång och 2 mil på det bredaste stället. Länet har mer än 2 000 sjöar större än ett hektar och en skärgård med ca 10 000 öar, kobbar och skär. Länets kuststräcka, inklusive alla öar, uppgår till 475 mil och är landets längsta och då är inte Ölands kustlinje på ca 50 mil inräknad.

I länet finns två nationalparker, Norra Kivall i Vimmerby kommun och Blå Jungfrun i Oskarshamns kommun, samt 156 naturreservat (inkl. naturvårdsområden). Kalmar län är ett av de mest fornlämningsrika i landet med drygt 29 500 registrerade fornlämningar. Södra Ölands odlingslandskap ingår i Unesco: s prestigefyllda lista över jordens natur- och kulturarv (Världsarv). Den unika kombinationen av ett välbevarat kulturlandskap och en stor biologisk mångfald har gett Öland denna höga status.

och prioriteringar samt väsentliga insatser för att nå dessa mål. I EVP konkretiseras mål, prioriteringar och verksamhetsbeskrivningar för de olika verksamhetsområden som myndigheten ansvarar för.

Drygt 60 % av länets yta utgörs av skogsmark, merparten ägs av enskilda skogsägare. Länet har dubbelt så hög andel sysselsatta inom skogsnäringen jämfört med riksgenomsnittet. Även jordbruksnäringen är stor i Kalmar län med ca 190 000 ha jordbruksmark fördelad på 130 000 ha åker och 60 000 ha naturbetesmark. Kalmar län är också landets fjärde största fiskelän. Fisket i länet är dock på stark tillbakagång p.g.a. den försämrade vattenmiljön i Östersjön och då speciellt i Kalmarsund.

Förutom de areella näringarna har Kalmar län en väl utbyggd tillverkningsindustri som sysselsätter ca 27 % av den förvärvsarbetande befolkningen, rikssnittet ligger på ca 19 %. Stora koncerner som Bombardier Transportation, Electrolux, Scania, Atlas Copco, ITT och Ericsson finns i länet men också små framtidsföretag, i många fall knutna till Högskolan i Kalmar, utvecklas väl. Högskolan har under 1990-talet vuxit kraftfullt och har idag 26 professorer, 750 anställda och 10 000 studenter. Nya och befintliga utbildningar utvecklas ständigt. Högskolans breda utbildningsutbud, från vårdvetenskap och naturvetenskap till medieproduktion, design och humaniora motsvarar studenternas krav på mångfald och valmöjligheter. Samarbete pågår med Universitetet i Växjö om profilering av utbildnings- och forskningsområden.

Arbetslösheten, inklusive personer i arbetsmarknadspolitiska program ligger för närvarande på 5,6 % i länet (dvs. samma som i riket). Lägst arbetslöshet har

Emmaboda, Nybro och Torsås kommuner medan Högsby, Västerviks och Kalmar

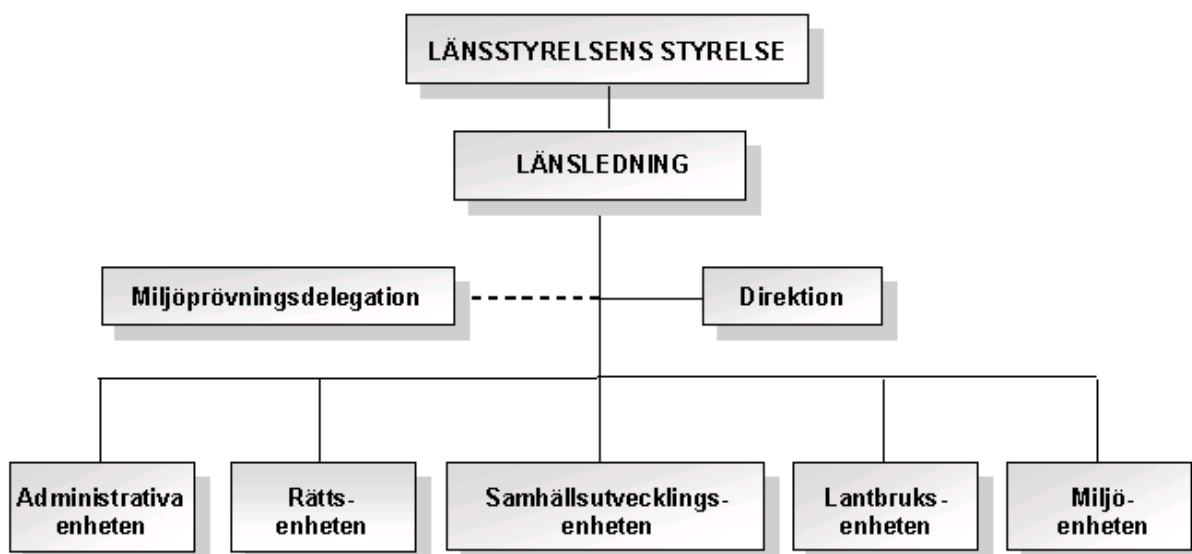
kommuner ligger högst

## Länsstyrelsen i Kalmar län

Sedan några år tillbaka har Länsstyrelsen en organisation med fem enheter och en direktion bestående av länsledningen och de fem enhetscheferna samt en Miljöprövningsdelegation för prövning av tillstånd för miljöfarlig verksamhet. Delegationen, som består av ordförande och två miljö-sakkunniga, är självständig men administrativt knuten till Länsstyrelsen.

I januari 2003 fick Länsstyrelsen en ny styrelse som bl.a. fattar övergripande och långsiktiga beslut om myndighetens verksamhet. Styrelsen utses av regeringen och består förutom av landshövdingen (ordf.) av åtta ledamöter – riksdagsledamöter och näringslivsföreträdare

### Länsstyrelsens organisation



## LÄNSSTYRELSENS ÖVERGRIPANDE MÅL OCH INTERNA UTVECKLINGSARBETE

### Länsstyrelsens övergripande mål enligt regleringsbrevet

Länsstyrelsen har följande Vision för sin verksamhet:

Länsstyrelsen skall

- aktivt bidra till Kalmar läns utveckling och skapa förutsättningar för en god livsmiljö även för kommande generationer
- vara en drivande och synlig myndighet med länsinvånarnas och regeringens förtroende
- ha entusiastiska och kompetenta medarbetare med tvärsektorieellt arbetssätt och god omvärldsorientering

### Politikområde Regional samhällsorganisation

#### *Mål*

Länsstyrelsen skall utvecklas på ett sådant sätt att de nationella målen får genomslag samtidigt som hänsyn tas till olika regionala förhållanden och förutsättningar.

Länsstyrelsens verksamhet bedrivs inom politikområde Regional samhällsorganisation. Detta politikområde är indelat i tre verksamhetsområden som i sin tur är

uppdelade i tio verksamhetsgrenar. Verksamheten vid Länsstyrelsen syftar också till att bidra till måluppfyllelsen inom andra politikområden.

### Länsstyrelsens interna utvecklingsarbete

Under år 2004 ska arbetet med en offensiv kvalitetsutveckling starta inom Länsstyrelsens samtliga verksamhetsområden. Avsikten med detta arbete är att:

- införa ett mera kundorienterat arbetssätt
- förbättra ledarskapet
- utveckla medarbetarnas delaktighet och kompetens
- kvalitetssäkra viktiga arbetsflöden vad gäller ledningsprocesser, operativa processer och stödprocesser i verksamheten

Kvalitetsutveckling är inte något projekt utan syftar till att långsiktigt skapa en kultur i organisationen grundad på gemensamma värderingar.

Länsstyrelsen skall vidare under 2004 följa upp det länsstyrelsegemensamma LITA-projektet (Länsstyrelsernas Internettjänst

för tillstånd och ansökningar) för att kunna införa en generell yttre tjänsteplattform på vilken man kan placera 24-timmars tjänster. LITA-projektet omfattar fyra delprojekt nämligen Yrkestrafik, Stiftelser, Väktare och Körkort. Länsstyrelsen i Kalmar län har åtagit sig att närmare studera hur betalningsströmmarna går och hur kopplingen till ekonomisystemet Agresso fungerar.

I LITA-projektet ingår också erforderliga förberedelser för att kunna införa elektronisk handläggning av ärenden (eHandläggning).

Under 2004 ska också ske en övergång till ett nytt webbverktyg innebärande ombyggnad av myndighetens hemsida med tillhörande utbildningsaktiviteter. Vidare ska planeringsåtgärder vidtas för att införa Elektronisk fakturahantering, reseräkningar via webben samt införande av personaladministrativt stöd via Agresso PA-modul

## VERKSAMHETSSTYRNING

Länsstyrelsens verksamhet grupperas i tre verksamhetsområden som i sin tur är uppdelade på sammanlagt tio verksamhetsgrenar. Inom varje

verksamhetsgren samverkar flera verksamheter för att uppfylla de mål som anges i regleringsbrevet.

### Verksamhetsområde Kunskapsuppbyggnad, samordnings- och sektorsövergripande

#### *Mål*

Ett långsiktigt hållbart förverkligande av den nationella politiken genom samordning och hänsynstagande till olika sakintressen.

Länsstyrelsen är Regeringens företrädare och samordnare för statlig verksamhet i Kalmar län. Det innebär att Länsstyrelsen fungerar som länk mellan den centrala statliga nivån och den regionala/lokala nivån. Som statens språkrör är det Länsstyrelsens uppgift att föra ut den nationella politiken, t.ex. se till att målen inom miljöområdet kan nås och att social omvårdnad fungerar. Omvänt ska Länsstyrelsen återföra information, analyser och konsekvensbeskrivningar av förhållanden i Kalmar län till Regeringen.

brett verksamhetsområde. Viktiga uppgifter är exempelvis att pröva tillstånd och dispenser, besluta om EU: s jordbruksstöd och genomföra uppföljning och tillsyn inom bl.a. miljö- och lantbruksområdet samt inom kommunernas socialtjänst och räddningstjänst. Den kommunala självstyrelsen och en minskande statlig detaljreglering innebär att Länsstyrelsens roll i samspelet med kommunerna ska inriktas mot en konstruktiv dialog – således ett konsultativt arbetssätt.

Länsstyrelsen har många uppgifter inom ett

#### ***Verksamhetsgren Generellt sektorsövergripande arbete***

#### *Mål*

1. Länsstyrelsens arbete skall baseras på myndighetens samlade kompetens inom olika sakområden och som helhet gynna en hållbar utveckling i länet och regionen. Olika aspekter såsom krishantering i fred samt civilt försvar, jämställdhet, kulturarv, regional utveckling samt miljö skall beaktas och samordnas.

#### *Lägesbeskrivning*

Länsstyrelsens organisation bygger på ett tvärsektoriellt arbetssätt. Exempelvis ingår krishantering i fred samt civilt försvar, jämställdhet, kulturarv och regional utveckling i en och samma enhet – samhällsutvecklingsenheten. Likaså driver Länsstyrelsen eller medverkar i ett stort antal arbetsgrupper med bred tvärsektoriell kompetens för att på bästa sätt samordna och tillvarata skilda sakintressen. I dessa

sektorsövergripande verksamheter deltar förutom Länsstyrelsens egna tjänstemän även personal från kommuner, näringsliv, organisationer och myndigheter. Vissa arbetsgrupper är permanenta, andra har ad hoc karaktär. Nedan redovisas några av de grupper som under senare år gjort betydelsefulla samordnande och sektorsövergripande insatser.

**Sektorsövergripande grupper**

	<b>Externt deltagande</b>	<b>Permanent grupp</b>	<b>Ad hoc-grupp</b>
Dispensgruppen	X	X	
Plansamrådsgruppen	X	X	
Jordbruksgruppen	X	X	
Styrgrupp för vindkraftpolicy i södra Kalmarsund	X		X
Styrgrupp för regionala miljömål	X		X
Agenda Kulturarv	X		X
Luftvårdsförbundet	X	X	
Världsarvets samrådsgrupp	X	X	
Länsövergripande nätverk för jämställdhet (med undergrupper)	X	X	
MKB-forum i Oskarshamn	X	X	
Regionalt räddningsråd	X	X	
Partnerskap för RTP*	X		X
Samrådsgrupp för öländska jordbruksfrågor	X	X	

\*Regionala tillväxtprogrammet

Utöver ovanstående och andra arbetsgrupper sker sektorsövergripande och samordnande arbete genom att Länsstyrelsen medverkar i ett stort antal projekt – många med EU-finansiering.

Bland de större projekten kan nämnas; Baltcoast, Skogen vid kusten, Strandängar och våtmarker i det öländska odlingslandskapet, Miljösamverkan Sydost och Kompetensutveckling Sydost.

**Prioriteringar och väsentliga insatser**

Under 2004 skall följande verksamheter prioriteras för att gynna en hållbar utveckling i länet och regionen.

Utarbetande av ett handlingsprogram med åtgärder för att genomföra de regionala miljömålen

Medverka till att bl.a. jämställdhet, kulturarv och miljö beaktas i arbetet med regionalt utvecklingsprogram

Hålla en hög aktivitet i ovan redovisade arbetsgrupper och projekt

**Förväntat resultat**

Länsstyrelsens styrelse tar beslut om ett handlingsprogram för regionala miljömål

Bl.a. jämställdhet, kulturarv och miljö beaktas i länets regionala utvecklingsprogram

**Mål**

2. Länsstyrelserna skall vidareutveckla arbetet med att integrera lärandet i myndighetens arbete så att kunskaper från genomförda insatser, uppföljningar och utvärderingar tillvaratas.

**Lägesbeskrivning**

Länsstyrelsens organisation och tvärssektoriella arbetssätt, som beskrivs ovan, utgör grund för att integrera lärandet i myndighetens olika verksamheter och ta tillvara kunskaper från genomförda insatser, uppföljningar och utvärderingar. Att arbeta sektorsövergripande i projekt eller arbetsgrupper innebär att kunskaper

förs mellan olika sakområden och att bench-marking underlättas.

Under 2004 kommer Länsstyrelsen att starta ett kvalitetsutvecklingsarbete som berör hela organisationen. Detta arbete innefattar kvalitetssäkring av vissa handläggningsprocesser som sker inom myndigheten. Målet för kvalitetssäkringen av handläggningsprocesserna är bl.a. att



skapa ordning och reda, minska variationer, förebygga fel samt dokumentera processerna. Målet för effektanalyserna är att visa vilka effekter som uppstått i länet och som beror på myndighetens insatser.

Viktiga delar i kvalitetsutvecklingsarbetet är att återföra information och kunskap till chefer och handläggare inom myndigheten. Därigenom vidareutvecklas arbetet med att integrera lärandet i Länsstyrelsens olika verksamheter.

Länsstyrelsen har nyligen tagit fram en modell för utvärdering av projektverksamhet inom myndighetens upptagningsområden. Modellen syftar till att förenkla, strukturera och synkronisera de utvärderingar som görs samt att lyfta fram lärprocessen i såväl genomförda som pågående projekt.

### Prioriteringar och väsentliga insatser

Under 2004 skall följande insatser prioriteras för att vidareutveckla arbetet med att integrera lärandet i Länsstyrelsens verksamheter.

Kvalitetsutvecklingsarbetet startas upp i projektform.

Den nya utvärderingsmodellen används vid all utvärdering av större projekt där Länsstyrelsen är projektägare.

### Förväntat resultat

Kunskaper från genomförda insatser, uppföljningar om utvärderingar tas tillvara och återförs till chefer och handläggare på ett mer strukturerat sätt.

Utvärderingar av projekt medför att projektverksamheten kvalitetssäkras och förbättras kontinuerligt.

### Mål

3. Länsstyrelsen skall bidra till ökad jämställdhet i länet genom att i all sin verksamhet belysa, analysera och beakta kvinnors och mäns villkor i förhållande till de jämställdhetspolitiska målen, samt genom att i samverkan med centrala aktörer i länet stödja arbetet med jämställdhetsintegrering. Särskilt fokus skall under året läggas på områdena Regional utveckling, Social tillsyn, Kommunikationer, Hållbar samhällsplanering och boende. Länsstyrelsens sakkunnige för frågor om jämställdhet skall vara ett konsultativt stöd i detta arbete.

### Lägesbeskrivning

Det är svårt att på ett entydigt och konkret sätt mäta jämställdhetsläget i länet, och ännu svårare att göra direkta jämförelser med andra län eller mellan kommunerna. Länsstyrelsen har dock tillsammans med SCB och övriga länsstyrelser tagit fram ett statistiskt instrument som i grova drag försöker visa jämställdhetsläget på läns- och kommunnivå. Jämställdhetsindexet jämför kommuner eller län med varandra, och bygger på ett 15-tal statistikvariabler. I varje kommun resp. län beräknas hur mycket kvinnor och män skiljer sig åt. Liten skillnad ger högre poäng (rang) som sedan viktas samman för alla variabler. Ju högre rangmedelvärde desto mer jämställt. Kommuner resp. län med rangmedelvärdet

inom samma intervall indelas i 5 olika klasser, och där klass 1 är den högsta.

Enligt SCB: s jämställdhetsindex ligger Kalmar län på 12: e plats (klass 4) bland länen. Inom länet intar Mörbylånga en förstaplats med sin 36: e plats (klass 2) bland landets samtliga kommuner. Även Kalmar kommun är rangordnad i näst högsta klassen. Noteras bör att enbart vissa dataserier är uppdaterade år 2003.

Dock märks en ökad efterfrågan på kunskaper och fakta om jämställdhet, hjälp med metodutveckling etc. från olika aktörer i länet, i syfte att jämställdhetssäkra sin verksamhet.

En reviderad jämställdhetsstrategi för Kalmar län fastställdes under 2003, och med hjälp av ett nybildat nätverk ska

strategin omsättas till konkreta åtgärder hos länets aktörer.

#### Prioriteringar och väsentliga insatser

Länsstyrelsen ska under året:

- Ge fortsatt stöd till nätverket för länets reviderade övergripande jämställdhetsstrategi, samt fortlöpande uppdatera strategin avseende fakta om läget och exempel på åtgärder.
- Medverka till att Länsstyrelsen tar fram en handlingsplan som stöd till myndighetens arbete med jämställdhetsintegrering inom utpekade sakområdena
- Medverka till att jämställdhetsaspekter införlivas i arbetet med regionalt tillväxtprogram, strukturfonder m m.

- I samverkan med Sociala funktionen ge fortsatt stöd till arbetet med ”Kvinnofrid i Kalmar län”

#### Förväntat resultat

Svårigheter finns att uppställa kortsiktigt mätbara konkreta resultat, Länsstyrelsens insatser väntas dock på olika sätt bidra till att de nationella målen för jämställdhetspolitiken får genomslag i länet. Resultat under året kan mätas i kvantitetstermer: antal uppdateringar av strategin, handlingsplaner inom sakområdena etc. Arbete med jämställdhet är ett långsiktigt pågående arbete, som till stor del handlar om att påverka attityder och beteenden.

#### Mål

4. Underlag om hushållning med mark, vatten och den fysiska miljön i övrigt skall i ett tidigt skede och på ett samlat sätt användas i länsstyrelsernas verksamhet inom olika sakområden. Länsstyrelsen skall genom tidiga kontakter och samråd verka för att det nationella perspektivet får genomslag i kommunernas fysiska planering och att planeringen samordnas så att den främjar en hållbar utveckling i länet och regionen

#### Lägesbeskrivning

I 4 av länets 12 kommuner finns översiktsplaner antagna efter 2000. Under året har sådana antagits i Emmaboda och Oskarshamns kommuner. För kustområdena i Torsås, Kalmar, Mönsterås, Oskarshamn och Västervik pågår arbetet med fördjupningar liksom för hela eller delar av centralorterna i Nybro och Hultsfred. I Mörbylånga har arbetet med ny översiktsplan påbörjats liksom i Vimmerby. I de mindre kommunerna är arbetet med kommuntäckande ÖP en resursfråga och bedrivs därför med olika intensitet. De nationella miljö kvalitetsmålen har behandlats i de översiktsplaner som tagits fram under de två senaste åren. Länsstyrelsen bedömer sammantaget med hänsyn till förändringstakten i vissa kommuner att planeringsläget är gott.

Länsstyrelsens underlagsmaterial i form av Katalog H har under året uppdaterats. Underlaget presenteras numera i digital form, GIS, vilket gör att det också blir tillgängligt via Länsstyrelsens hemsida.

Under 2003 har intresset för havslokaliserad vindkraft ökat markant och flera projekt har diskuterats vid tidigt samråd med Länsstyrelsen, bl.a. en fortsatt utbyggnad vid Utgrunden i södra Kalmarsund. Länsstyrelsen och de fyra berörda kommunerna samt Länsstyrelsen i Blekinge län har under året genomfört en utredning och antagit en policy för lokalisering av havsbaserad vindkraft i södra Kalmarsund. Denna utgör ett viktigt underlag vid den nu pågående miljöprövningen av de 24 nya verken vid Utgrunden.

För att attrahera nya boende till länet arbetar kommunerna mycket med att finna attraktiva sjönära bostadslägen. Länsstyrelsen har därför initierat och genomfört för

närvarande en översyn av strandskyddet utmed fastlandskusten i syfte att kunna specificera det generella skyddet om 300 meter. Utmed fastlandskusten är fyra kommuner klara och under början av 2004 genomförs resterande del för Kalmar kommun. Inventeringen kan genomföras tack vare medfinansiering från berörda kommuner och inledningsvis av Regionförbundet. Inventeringen har också medfört att tre kustkommuner parallellt startat upp arbetet med fördjupning av sina översiktsplaner för kustområdena.

Utbygganden av kommunikationer i länet är eftersatt och större andel av de statliga investeringsmedlen måste gå till länet. Utbyggnaden av väg E22 till mötesfri 2+1 väg som påbörjats under året måste fortsätta och fullföljas med det snaraste. Den i länet gemensamma utredningen om Östersjöbanesystemet visar på möjligheter att med förhållandevis begränsade medel förbättra och uppgradera länets järnvägar.

#### Prioriteringar och väsentliga insatser

Fortsatt fokusering på översiktsplanen som det viktigaste kommunala planeringsredskapet för hållbar utveckling. Genom att alla översiktsplaner och detaljplaner behandlas under gemensamma överväganden med kommunerna och företrädare för flera berörda sakområden inom Länsstyrelsen garanteras ett tvärsektorielt arbetssätt och att t.ex. miljömålen beaktas vid den fysiska planeringen.

Hållbarhetsperspektivet skall beaktas speciellt på så sätt att planerna skall medverka till att samtidigt uppnå flera av länets regionala miljömål som fastställts under året. Prioritering skall ges åt kvalitativ och tidig rådgivning i samrådsskedet. Målet är att en aktualisering av översiktsplanerna ska ha genomförts eller pågå i samtliga kommuner under året.

Länsstyrelsens underlagsmaterial skall kontinuerligt ajourhållas och göras tillgängligt i digital form och på hemsidan. Länsstyrelsen kommer att fortsätta arbetet med en övergång till digital hantering av

detaljplaner och översiktsplaner och därmed också uppmana kommunerna att upprätta planerna i digital form.

Länet har goda förutsättningar för havsbaserad vindkraft. Länsstyrelsen kommer därför att fortsatt driva denna mellankommunala angelägenhet genom att initiera ett motsvarande policyprojekt (som genomförts för Södra Kalmarsund) för resten av länets kustvatten, vilket berör i första hand Kalmar, Mönsterås, Borgholm och Oskarshamns kommuner. I samverkan med Energimyndigheten och kommunerna kommer också ett förslag till riksintressen för vindkraft att tas fram.

Länsstyrelsen ska genomföra och slutföra strandskyddsprojektet, dvs. en översyn av länets generella strandskydd om 300 m, så att utställning kan ske och beslut om nytt strandskydd för fastlandskusten kan tas under hösten 2004.

Fortsatt verka för att kommunikationerna i länet förbättras, att länet får större del av de statliga investeringsmedlen och att kommuner och trafikverk tar fram program, planer, arbets- och bygghandlingar i tillståndsprocesserna för ett snabbt genomförande när medlen är tillgängliga.

Fortsatt främja bostadsförsörjningen när fysiska planer tas fram och arbeta för målet om goda, sunda, jämlika och trygga bostadsförhållanden för alla. Vid samråden med kommunerna kommer Länsstyrelsen att fortsatt uppmana till en breddad samverkan inom kommunerna och då särskilt med socialtjänstens verksamhetsområde.

#### Förväntat resultat

De åtgärder som genomförs innebär att samtliga kommuner kommer att ha aktuella översiktsplaner som beaktar miljömålen och samtidigt utgör både ett strategiskt instrument för hållbar utveckling och ett praktiskt vägledande redskap för efterföljande detaljplanering så att denna också kan förenklas. Den lokala medverkan och förankringen i planeringen förväntas öka genom att planerna grundas på allsidiga och goda beslutsunderlag.

Genom att arbeta för mer förnyelsebar energi, bl.a. vindkraftsetableringar, uppnås samtidigt flera av de nationella miljömålen och anläggningarna förväntas bidra till ökad regional tillväxt i länet.

När strandskyddet i länet fått en mer specificerad gräns ges möjlighet till fler bebyggelseetableringar i kustnära lägen vilket innebär ökad regional tillväxt och ökade möjligheter för helårsboende och därmed överlevnad i skärgårdsområdena.

En ytterligare effekt är något minskad ärendehantering för Länsstyrelsen och kommunerna.

Förbättrade kommunikationer medför på lite längre sikt att de lokala arbetsmarknadsregionerna förstoras, ökad inflyttning i länet och därmed ökad tillväxt och sysselsättning.

### *Mål*

5. Länsstyrelsen skall vid ett väpnat angrepp och vid svåra påfrestningar på samhället i fredstid vara en organisation som kan stödja inblandade parter, såsom kommuner, myndigheter och organisationer, i syfte att få till stånd samordning och skapa en gemensam inriktning för de åtgärder som behöver vidtas, såväl före som under och efter en kris. I händelse av krig eller annat krisläge skall länsstyrelsen på en sektorsövergripande nivå kunna informera samhällsaktörer och allmänhet om förlopp, konsekvenser och de åtgärder som planeras av ansvariga myndigheter.

### *Lägesbeskrivning*

Länsstyrelsens förmåga till samordning och ledning bedöms som god. Ny ledningscentral är driftsatt vilket skapar goda förutsättningar för samordningsinsatser. Samverkan med kommuner samt regionala och centrala myndigheter har övats under året. Vid dessa övningar har även stor vikt lagts på informationshanteringen. Förmågan till samordning har också prövats skarpt, genom att samordningsinsatser har genomförts vid översvämningssituation i länets norra delar.

Genom tvärssektoriell dialog med länets samtliga kommuner har nytt krishanteringsystem och ny lagstiftning medvetandegjorts hos i stort sett samtliga förvaltningar. Detta utgör en bra grund då arbetet går in i ett konkret skede med exempelvis upprättande av risk- och sårbarhetsanalyser.

Beträffande regional risk- och sårbarhetsanalys har arbetsmetodik och process grundlagts för kommande arbete såväl inom Länsstyrelsen som externt.

### *Prioriteringar och väsentliga insatser*

För att utveckla förmågan till samordning kommer ett Råd för Regional Risk-

hantering att bildas i Kalmar län. I rådet kommer representanter för regionala myndigheter, organisationer, kommuner och räddningstjänst att ingå, liksom näringsliv och media. Länsstyrelsen deltar med tvärssektoriell kompetens från myndighetens olika sakområden. Rådet utgör en grund för diskussioner om regionala risk- och sårbarhetsanalyser, prioriteringar av förebyggande arbete samt utveckling av regional lednings och samordningsförmåga

Ett viktigt stöd i arbetet med att utveckla samordningsförmågan är samarbetsprojektet "Hatten" som syftar till att kvalitets-säkra och förbättra kärnkraftsberedskapen tillsammans med övriga kärnkraftslän. Detta arbete utgör grunden för vidare utveckling av krishanteringsförmågan inom andra områden med andra scenarier. Under året fortsätter samarbetet med utveckling av bl.a. informationshantering och ledningsmetodik. Som ett led i detta arbete deltar Kalmar län vid kärnkraftsövning i Uppsala län.

Länsstyrelsen kommer även fortsättningsvis att beakta riskfrågor i hanteringen av miljöärenden, kommunala översikts och detaljplaner samt infrastrukturprojekt.

Detta ses som en viktig del av det förebyggande arbetet.

Under året kommer även fortsatt dialog med länets kommuner att genomföras. Detta innefattar till största delen stöd vid genomförande av risk- och sårbarhetsanalyser samt vid utformningen av planer för extraordinära händelser.

Länsstyrelsen befinner sig i en stark utvecklingsfas beträffande förmågan att informera olika samhällsaktörer vid en krissituation. Under året ska beredskapsorganisationens informationsavdelning genomgå en omfattande utbildnings- och övningsverksamhet. Dialog kommer också att föras med länets övriga regionala myndigheter i syfte att skapa en samsyn beträffande informationshantering.

#### Förväntat resultat

De åtgärder som genomförs under året bidrar till att Kalmar läns aktörer gemen-

samt utformar en regional risk- och sårbarhetsanalys. Denna utgör grund för prioriteringar av det förebyggande arbetet. Utifrån analysen ska även arbetet med utformning av scenariobaserade lednings- och samordningsprinciper utvecklas.

Länsstyrelsens stöd till kommunerna bör utmynna i att samtliga påbörjar sitt tvärsektoriella arbete med risk- och sårbarhetsanalyser. Länsstyrelsen ska också verka för att samtliga kommuner under året utarbetar planer för extraordinära händelser.

Beträffande informationsinsatser kommer beredskapsorganisationen under året att bygga upp en god förmåga att informera vid en krissituation. Årets arbete kommer även leda till större insikt i övriga regionala myndigheters informationshantering. Detta skapar goda förutsättningar för ensad informationsgivning.

#### Mål

6. Prövning och tillsyn enligt miljöbalken och enligt lagen (1999:381) om åtgärder för att förebygga och begränsa följderna av allvarliga kemikalieolyckor skall samordnas.

#### Lägesbeskrivning

Länsstyrelsen har för närvarande tillsynen över alla Sevesoanläggningar, dvs. anläggningar där åtgärder ska vidtas för att förhindra eller begränsa allvarliga kemikalieolyckor. Anläggningarna är indelade i en högre och en lägre kravnivå. Totalt finns det 4 kända företag på den högre kravnivån och 8 på den lägre. Under 2003 har sammanlagt 12 inspektioner gjorts. Alla Sevesoverksamheter utom 2 har fått besök.

#### Prioriteringar och väsentliga insatser

Länsstyrelsen kommer att, tillsammans med Arbetsmiljöinspektionen, arbeta fram en gemensam verksamhetsplan för 2004. En första prioritering är att följa upp arbetet med de verksamheter som påbörjats. Därefter ska övriga verksamheter besökas och en genomgång av säkerhetsledningssystemen att göras. Vid all inspektion ska övriga berörda myndigheter

bjudas in samt när det gäller större gasolanläggningar även Räddningsverket.

Tillsyn vid nio anläggningar i länet. Samordning sker med prövning och tillsyn enligt miljöbalken genom att Seveso-handläggaren deltar i miljöbalksverksamheten. Länsstyrelsen utför även tillsyn av Sevesoanläggningar i Blekinge och Kronobergs län enligt särskilt samverkansavtal.

#### Förväntat resultat

Länsstyrelsen ska i samarbete med Arbetsmiljöinspektionen upprätta individuella tillsynsprogram för de företag som omfattas av Sevesolagen. Programmet ska vara baserat på en analys- och planmässig bedömning av riskerna för allvarliga kemikalieolyckor.

Alla Sevesoverksamheter ska ha haft besök av tillsynsmyndigheten innan årets utgång.

## ***Verksamhetsgren Regional utveckling***

### *Mål*

1. Länsstyrelserna skall medverka till att arbetet med regionala tillväxtprogram bedrivs effektivt och i överensstämmelse med det nationella målet för den regionala utvecklingspolitiken.

### Lägesbeskrivning

Kalmar läns näringsliv skiljer sig från rikets med överrepresentation av näringar som jord, skog och tillverkningsindustri. 31,2 procent av länets förvärvsarbetande är verksamma inom dessa näringar. För flertalet kommuner är industrin mycket dominerande och betydelsefull för det lokala näringslivet. T.ex. har Emmaboda kommun mer än hälften av kommunens förvärvsarbetande sysselsatta inom tillverkningsindustrin. Kalmar län tillhör de län som har en låg andel statligt anställda. Under 1990-talet förlorade länet många arbetstillfällen när staten genomförde omorganisationer och numera är endast 3,2 % av de förvärvsarbetande sysselsatta inom den statliga sektorn. Motsvarande tal för riket är 5,9 %.

Utbildningsnivån bland länsinvånarna är generellt lägre än i riket. Den begränsade mängden av kvalificerad arbetskraft kan medföra svårigheter för företagen att rekrytera nya medarbetare. Den låga utbildningsnivån kan också begränsa företagets utvecklingspotential samt försvåra de arbetslösas möjligheter att finna nya arbeten. Nettoutflödet av studerande och färdigexaminerande är betydande. Av den totala andelen utflyttade från Kalmar län under 2002 utgjordes 41 % av ungdomar i åldrarna 15-24 år och 27 % i åldersgruppen 25-34 år. Statistiska Centralbyråns flyttningsstatistik för tredje kvartalet 2003 visar dock att länet numera har ett inflyttningsöverskott.

Kalmar län har en mindre andel av befolkningen med eftergymnasial utbildning än landet i genomsnitt. En stor utmaning den närmaste tiden är att bygga en gemensam infrastruktur för vuxnas lärande och skapa möjligheter för ett kontinuerligt "lärande

för livet". Infrastruktur för lärandet innefattar faktorer som transport-möjligheter och datakommunikation, men också ett fungerande samarbete mellan olika utbildningsaktörer och samverkande regelsystem. Skola och näringsliv måste kopplas närmare ihop redan på gymnasienivå.

Befolkningen minskade med 70 personer mellan åren 2001 och 2002. Att tillbakagången inte blev större förklaras av det positiva nettot i de utrikes flyttströmmarna. Det inrikes flyttnettot visade däremot ett underskott. Den låga fruktsamheten har en negativ inverkan på befolkningstillväxten i länet. Födelsenettot uppgår tom tredje kvartalet 2003 till -581.

### Prioriteringar och väsentliga insatser

Inom verksamhetsgrenen regional utveckling är verksamheten inriktad på länets långsiktiga utveckling. Insatser görs för att utjämna regionala obalanser i länet. Länsstyrelsens viktigaste instrument, förutom kompetensen inom området, är projektverksamhet, där projekt för samordning av statliga insatser i det regionala utvecklingsarbetet, samordnade servicelösningar i glesbygd och jämställdhet prioriteras

Regionförbundet har huvudansvaret för det Regionala tillväxtprogrammet men Länsstyrelsen kommer att medverka i genomförandet av tillväxtprogrammet med särskild betoning på statlig samordning. Länsstyrelsen kommer också att genomföra möten med statliga regionala aktörer i syfte att samordna de statliga insatserna i det regionala tillväxtprogrammet. Länsstyrelsen kommer att medverka i NUTEK:s metodutvecklingsprojekt kring regionala utvecklingsprogram och därmed utveckla

Länsstyrelsens roll som statlig samordnare på regional nivå.

#### Förväntat resultat

Arbetet inom området förväntas leda till att Kalmar läns intressen tas tillvara vid utformningen av den statliga närings- och

regionalpolitiken. Arbetet inom politikområdet förväntas också bidra till ökad tillväxt i länet. Statliga myndigheters engagemang i genomförandet av det regionala utvecklingsprogrammet förväntas öka.

#### Mål

2. Kvinnor och män skall ha samma inflytande över utformningen av den regionala utvecklingspolitiken och dess insatser i länen på alla nivåer, samt få del av dem på lika villkor.

#### Lägesbeskrivning

Ansvar för utveckling av lokala och regionala resurscentra för kvinnor åvilar främst Regionförbundet i Kalmar län. Länsstyrelsens insatser för resurscentra handlar i första hand om rådgivning i anslutning till insatser för utveckling av länets lands- och glesbygder.

I syfte att förbättra utsikterna för att kvinnor på landsbygden ska få sin försörjning i närområdet av hemmet kommer Länsstyrelsen att medverka i projekt, speciellt inom landsbygdsutvecklingsprogrammet. Dessa insatser ska också ses som ett led i att förbättra förutsättningarna för den kommersiella servicen i serviceglesa områden.

#### Mål

4. Länsstyrelsens arbete med jordbruks- och fiskeåtgärder skall bidra till att uppnå målet för den regionala utvecklingspolitiken. Länsstyrelsen skall också arbeta för att uppnå de mål som slagits fast i miljö- och landsbygdsprogrammet samt för jordbruks- och fiskeåtgärder i Mål 1-programmen. Arbetet skall underlätta och främja lantbrukarens och fiskarens roll som företagare.

#### Lägesbeskrivning

Stora delar av länets näringsliv har sin bas i de areella näringarna och dessa näringar svarar för en betydande del av länets sysselsättning, både direkt och indirekt. Länsstyrelsen kommer därför att koncentrera insatserna till projekt som har betydelse för att bevara och utveckla sysselsättningen som är beroende av de areella näringarna. Erfarenheterna från tidigare avslutade projekt är vägledande när länsprogrammet för inriktningen av stödet från Miljö- och landsbygdsprogrammet (LBU) fastställs. Genom att ansökningar om projektstöd inom LBU-programmet hanteras inom samhällsutvecklingsenheten underlättas samordningen med andra stödformer, exempelvis Mål 2, Mål 3 och de regionala utvecklingsmedlen.

#### Prioriteringar och väsentliga insatser

Riktlinjerna och målen inom Miljö- och hushållningsprogrammet samt de nationella och regionala miljömålen skall genomföra arbetet. Bl.a. miljömålet "Hav i balans samt levande kust och skärgård" skall prioriteras. Framtagning av underlagsmaterial och projektverksamhet inom fiskets område skall ske i samarbete med Fiskeriverkets kustlaboratorium med målet att Östersjön skall ha en långsiktigt hållbar produktionsförmåga och den biologiska mångfalden skall bevaras.

Länsstyrelsens främsta samarbetspartners i projekten är Sveriges Lantbruksuniversitet, Högskolan i Kalmar, Teknikbrostiftelsen, Fiskeriverket, Jordbruksdepartementet, Naturvårdsverket, Regionförbundet, andra länsstyrelser m.fl.

Förväntat resultat

Arbetet med åtgärder inom Miljö- och landsbygdsprogrammet förväntas leda till att andelen lantbruksföretag med komplett-erande verksamheter fördubblas under programperioden 2000-2006 och att sysselsättningen därigenom ökats. Marknaden för kvalitetsprodukter från lantbruket har ökat. Kvaliteten och konkurrenskraften i investeringar och marknadsföringsåtgärder som stöds med LBU-programmet har höjts. Genom insatser från LBU-programmet

skall vitala delar av landsbygdens infrastruktursystem utvecklas och bibehållas, främst genom insatser för att öka tillgången till och användningen av ny informationsteknologi eller samverkan för planering och underhåll av lokal infrastruktur, som är väsentlig för de areella näringarna. Landsbygdsturismen har fått stöd och vidareutvecklats. Den sociala ekonomin, som har anknytning till jordbruket, har främjats och utvecklats.

**Verksamhetsgren Miljömålsarbete***Mål*

1. Länsstyrelserna skall verka för att nå de av riksdagen beslutade miljö kvalitetsmålen med tillhörande delmål och sektorsmål som har beslutats inom särskilda politikområden såsom jordbrukspolitiken, fiskeripolitiken, kulturpolitiken, skogspolitiken, rennäringspolitiken och transportpolitiken. Härvid skall länsstyrelserna särskilt verka för:

- en hög måluppfyllelse i de skilda handlingsprogrammen för jordbrukets miljöeffekter, särskilt miljö- och landsbygdsprogrammets insatsområde I,
- att andelen privatfinansierade åtgärder när det gäller efterbehandling av förorenade områden ökar,
- att arbetet med skydd av värdefulla områden och hotade arter prioriteras,
- att arbetet med skydd och skötsel av naturområden och hotade arter bedrivs så att biologisk mångfald bevaras och friluftslivet främjas och att fragmentering av naturmiljön motverkas.

**Miljö- och landsbygdsprogrammets insatsområde I**Lägesbeskrivning

Arbetet med KULM-verksamheten inom LBU-programmet går ut på att utbilda och råda lantbrukare till att bevara länets natur- och kulturvärden, minska växtnäringsläckaget inom miljö känsliga områden, öka det ekologiska lantbruket inom länet, förbättra hanteringen av bekämpningsmedel samt verka för en ökad djurvälstånd. Allt i syfte att uppnå miljö kvalitetsmålen som ”Ett rikt odlingslandskap”, ”Giftfri miljö” och ”Ingen övergödning”.

Prioriteringar och väsentliga insatser

KULM-programmet ”Levande landskap” omfattar rådgivning och utbildning för att stärka och bevara odlingslandskapets

natur- och kulturvärden. Åtgärdsplaner för betesmarker fortsätter att göras för de marker som berättigar till tilläggsersättning i miljöstödet. Enskild rådgivning i form av skötselplaner för att bevara och förstärka natur- och kulturvärden i odlingslandskapet samt särskilda kurser och byvandringar med samma syfte ska genomföras.

Även rådgivningen för att öka den ekologiska produktionen leder till ett rikare odlingslandskap. Främst beroende på att det i ekologisk produktion ställs krav på betesdrift, vilket bl. a gynnar naturbetesmarkerna. Inom LBU-programmet utnyttjas projektstödet för restaurering av betesmarker och slåtterängar. Genom rådgivning och anläggningsstöd ökar förekomsten av nämnda marker.



Inom programmet för kompetensutveckling av lantbrukare inom miljöområdet (KULM) ska rådgivning och utbildning ske angående användning av växtskyddsmedel. Särskilda insatser ska fortsättningsvis göras i kommunernas vattenskyddsområden, där rådgivningen har lett till en förbättrad hantering av bekämpningsmedel, och att föroreningsriskerna har minskat. Insatser via KULM ska även göras för att öka jordbrukets omställning till ekologisk produktion, vilket leder till att användningen av växtskyddsmedel totalt sett minskar.

Genom KULM -programmet ska rådgivning och utbildning ske inom växtnäringens område. En särskild satsning kallad ”Greppa näringen” har inletts under 2003, vars syfte är att förbättra och effektivisera hanteringen av växtnäring på gårdsnivå. ”Greppa näringen” omfattar flera kompetensområden, som exempel kan nämnas utfodrings-, växtnäring-, våtmarks- och byggnadsrådgivning och kampanjen fortsätter under 2004. Inom LBU-programmet ska projektstödet för anläggning av våtmarker utnyttjas. Syftet är att öka andelen våtmarker främst i områden där risken för övergödning är stor, men även för att öka den biologiska mångfalden. Investeringsstödet i LBU-programmet utnyttjas till åtgärder som ger ökade och förbättrade miljöeffekter inom jordbruket.

Rådgivning och övriga aktiviteter inom KULM genomförs i samarbete med och delvis av fristående aktörer och organisationer inom lantbruksnäringen. Länsstyrelsen samverkar bl.a. med Jordbruksverket, kommunerna i länet, Skogsvårdsstyrelsen, WWF, LRF, Hushållningssällskapet, LRF-konsult, KLS, Kalmar Tjust – Husdjur. Samverkan sker huvudsakligen genom gemensamma aktiviteter och samrådsgrupper.

#### Förväntat resultat

Lämna investeringsstöd till miljövärdande åtgärder.

Utbilda och råda lantbrukare till att bevara länets natur- och kulturvärden, minska växtnäringens läckaget inom miljö känsliga områden, öka det ekologiska lantbruket inom länet, förbättra hanteringen av bekämpningsmedel samt verka för en ökad djurvälstånd.

Anordna utbildning med kunskapsprov för personer inom lantbruket som handhar kemiska bekämpningsmedel.

Lämna vägledning till kommunernas miljöinspektörer angående reglerna för lagring och spridning av gödsel.

Fortsatt satsning på ”Greppa Näringen”-kampanjen.

#### **Efterbehandling av förorenade områden**

##### Lägesbeskrivning

Ett flertal av Kalmar läns större och prioriterade förorenade områden är lokaliserade till grunda havsvikar, där föroreningarna finns i sediment. Här är i de flesta fall utlakningen till Östersjön stor. Sett i ett perspektiv om 100 –1000 år är det stor sannolikhet att en stor del av de i sedimenten liggande föroreningarna kommer att läcka ut till Östersjön. Ju tidigare en sanering av sedimenten sker, desto större del av föroreningarna kommer att kunna tas om hand. Det är väl känt att biota i vatten tar upp en stor del av de föroreningar som finns, t.ex. PCB, dioxiner samt tungmetaller.

Även de föroreningar som är lokaliserade till inlandsvatten, exempelvis i Emåns vattensystem, läcker mer eller mindre till nedströms liggande delar av vattensystemet. De kan antingen deponeras eller frigöras, beroende på ett antal olika parametrar. Förr eller senare når dessa föroreningar också Östersjön.

Föroreningar i mark kan i vissa fall vara så allvarliga att de kan utgöra en risk för människors hälsa. Samtidigt sker i de flesta fall en utlakning av ämnena så att dessa kan nå grundvattnet. Föroreningar kan i så fall också bli en hälsofara om detta grundvatten t.ex. når en uttagspunkt i form av en brunn.

Riksdagen har när det gäller miljö kvalitetsmålet "Giftfri miljö" anført att det innebär att miljön skall vara fri från ämnen och metaller som skapats i, eller utvunnits av samhället och som kan hota människors hälsa eller den biologiska mångfalden. I de regionala målen har Länsstyrelsen beslutat att förorenade områden ska vara identifierade och för minst 10 av de områden som är mest prioriterade med avseende på riskerna för människors hälsa och miljö ska arbetet med sanering och efterbehandling ha påbörjats senast 2005. Minst 5 av de områden där arbete påbörjats ska dessutom vara åtgärdade. Delmål för 2010 är att efterbehandling ska ha påbörjats för ytterligare 10 områden och 5 av dessa ska vara åtgärdade.

Av åtgärdsobjekten är två åtgärdade, ett pågår och tre är färdiga för åtgärder.

Länsstyrelsen har i sin strategi delat upp efterbehandlingsobjekten i tre grupper beroende på deras hälso- och miljörisker. Riskerna har i de flesta fall visat sig vara direkt relaterade till storleken på projekten och därmed kostnaderna. Indelningen av de olika objekten har därför gjorts i kostnadsintervall. Grupp I är objekt som kostar mindre än 20 miljoner kr. Grupp II är objekt som kostar 20 – 100 miljoner kr medan grupp III är objekt som kostar över 100 miljoner kr.

Länsstyrelsen har tidigt prioriterat objekten i grupp II och III för sanering. En första ansats presenterades 1989, "Länsstyrelsen i Kalmar län, Regional miljöanalys för Kalmar län", där de flesta av de objekt som idag ingår i flerårsplanen var medtagna.

Samtidigt som arbetet med de prioriterade områdena fortgår, bedrivs undersökningar av potentiella objekt som skulle kunna upptas i planen. Länsstyrelsen arbetar också aktivt för att utkräva juridiskt ansvar från verksamhetsutövare eller fastighetsägare när sådan finns för objekt som faller under dessa grupper.

När det gäller objekt som faller under grupp I har Länsstyrelsen arbetat med

främst rådgivning och myndighetsutövning. De flesta av dessa objekt har aktualiserats vid exploatering, vid fastighetsförsäljning och vid verksamhetsnedläggning.

I flertalet projekt som Länsstyrelsen varit engagerad i har kommunerna frivilligt tagit på sig huvudmannaskapet för efterbehandlingsarbetet. Länsstyrelsen är angelägen om att engagera kommunerna så tidigt som möjligt, eftersom projekt av dessa slag kräver en lång förankringsprocess. Det är väsentligt att denna trend håller i sig, eftersom Länsstyrelsen inte kan ta på sig ett utökat ansvar när det gäller frågor om huvudmannaskapet. Kommunerna är också betydligt mer lämpade för huvudmannaskapet än Länsstyrelserna, bl.a. genom den större kompetensen när det gäller upphandling och operativa åtgärder. Länsstyrelsen kan dock konstatera att kravet på kommunerna när det gäller medfinansiering, utgör ett problem för dessa när det gäller att ta på sig huvudmannaskapet.

Samverkan sker mellan Kalmar län och Kronobergs län när det gäller utredningen av glasbruksbranschens efterbehandlingsbehov. När det gäller det specifika projektet Svartsjöarna sker en samverkan med Länsstyrelsen i Jönköpings län. Detta beror på att verksamheten som orsakat föroreningen finns i Jönköpings län, medan resultatet av verksamheten, de förorenade sjöarna, finns i Kalmar län. Som Länsstyrelsen ovan angivit, är det principiellt önskvärt att samverkan angående EBH-frågor med andra län ökar.

Länsstyrelsen för kontinuerligt in uppgifter i MIFO-databasen för förorenade områden. För närvarande finns 1024 objekt registrerade. Områdena är identifierade genom genomgång av arkiv och intervju med kommuntjänstemän och omfattar de flesta av de 60 branscher som listas i Naturvårdsverkets rapport 4918. Tonvikten har lagts på att hitta de objekt som tillhör branscher med branschklassning 1 och 2. Utöver de egentliga MIFO-objekten har kända eller misstänkt förorenade sediment

i vattendrag, sjöar och vikar registrerats. Även resultat från andra inventeringar som kommunala deponier, SPIMFAB-objekt och militärens miljöfarliga lämningar har registrerats. Därvid har försök gjorts att föra ut MIFO-databasen till kommunerna.

Länsstyrelsen har i samband med tillståndsprövning, vid tillsyn, när företagen själv har påkallat undersökningar, vid företagsnedläggelse, vid fastighetsförsäljning, och vid exploatering verkat för att informella nätverk skapas mellan olika aktörer. Detta medför en ökad förståelse och legitimitet för efterbehandlingsarbetet. Det innebär också en ökad effektivitet för Länsstyrelsen och kommunerna som tillsynsmyndighet. Rollen blir mer av att granska än att utarbeta förslag, som tar tid och resurser i anspråk. I takt med att förståelsen ökar blir det också lättare att få privatfinansierade projekt utförda.

När det gäller prioriterade projekt har frivilliga överenskommelser gjorts eller är på gång. Här behövs resursförstärkning, både vad gäller antal och kunskap, om detta skall få stor omfattning.

Länsstyrelsen och några kommuner i länet driver också frågan om åtgärder via förelägganden. På samma sätt som för frivilliga överenskommelser behövs också här resursförstärkningar om detta skall få en omfattning av betydelse.

Till sist kan också konstateras att arbetet skulle få en större stadga om fler fall blev prövade av miljööverdomstolen. För närvarande råder stor diskrepans mellan olika aktörers sätt att tolka lagstiftningen.

#### Prioriteringar och väsentliga insatser

Arbete pågår med ett objekt (Örserumsviken). Projektering pågår för tre objekt (Svartsjöarna, Högsby-Ruda, och Rasselbygdstippen). Utredning pågår av fem objekt (Gladhammars gruva, Nötöfjärden, Degerhamn, Emnabo och Oskarshamns hamn). Länsstyrelsen lämnar stöd och ledning till huvudmännen för efterbehandlingsprojekten (kommuner) och förmedlar statliga bidrag. Grund för prioriteringen är

flerårsplanen för efterbehandling i Kalmar län.

Förorenade områdena på MIFO-listan skall undersökas och en säkrare klassificering göras av riskerna. En övergripande riskklassning av förorenade områden vid glasbruken ska presenteras.

#### Förväntat resultat

Åtgärder vid Örserumsviken slutförs.

Åtgärder vid Svartsjöarna, Högsby-Ruda och Rasselbygdstippen påbörjas.

Undersökningar vid Gladhammars gruva, Nötöfjärden, Degerhamn, Emnabo och Oskarshamns hamn genomförs.

Fortsatt inventering av objekt.

Riskklassning av inventerade objekt, särskilt förorenade områden vid glasbruken.

Undersökningar av prioriterade projekt.

Efterbehandling av prioriterade projekt där så krävs.

Införande av efterbehandlingsområden i kommunernas översikts- och detaljplaner.

#### **Skydd av värdefulla områden och hotade arter**

##### Lägesbeskrivning

Kalmar län är ett av de mest varierade och mångformiga länen i landet med ett mycket stort antal värdefulla naturtyper. Här finns allt från skärgård, naturskogar, stora vattendrag, alvarmarker och ett i landet helt unikt odlingslandskap. Även när det gäller rödlistade arter utmärker sig länet, speciellt Öland. Troligen är det endast Skåne län som hyser fler rödlistade arter. Enbart i mittlandet på Öland från kust till kust finns över 1 000 rödlistade arter. Detta sammantaget gör av länet har ett stort ansvar för bevarandet av den biologiska mångfalden.

Verksamheten berör flera miljö kvalitetsmål; Levande sjöar och vattendrag, Hav i balans samt levande kust och skärgård,

Myllrande våtmarker, levande skogar samt ett rikt odlingslandskap.

Arbetet med säkerställande av naturskog och odlingslandskap har varit prioriterat under ett flertal år. När det gäller våtmarker har detta i första hand inriktats på myrskyddsplanen och de våtmarker som anknyter till värdefulla skogar. Kalmar län är ett av de län som arealmässigt skyddat mest odlingslandskap. Det handlar främst om alvarmarker och sjömarker på Öland. Fortsättningsvis kommer arbetet mer att inriktas på att säkerställa hävden än att avsätta fler reservat. När det gäller hav, sjöar och vattendrag måste verksamheten utökas, men fortfarande finns här stora kunskapsluckor som delvis förklarar bristen.

I länet fanns, vid 2003 års slut; två nationalparker, 156 naturreservat (inkl. naturvårdsområden) varav tre kommunala, 120 djurskyddsområden varav fem säl-skyddsområden samt 214 naturminnen. Totalt finns det 51 800 ha skyddad areal i länet. Skog är högt prioriterat i säkerställandearbetet och enligt det regionala miljömålet för Levande skogar ska ungefär 16 500 ha produktiv skogsmark i länet ha säkerställts genom områdesskydd senast 2010. Under 2003 har 5 nya naturreservat bildats på en areal av 2 796 ha. Därmed omfattas 11 019 ha (1,6 % av den produktiva skogsmarken i länet) av områdesskydd varav 7 169 (1,0 %) har relevanta föreskrifter för skogen. För ängs- och naturbetesmarker och myr omfattas 11 811 ha respektive 985 ha (21,9 % respektive 4,7 % av totalarealen i länet) av områdesskydd.

Kunskapen om våra hotade och sällsynta arter varierar kraftigt. För många arter är kunskapen dålig framförallt när det gäller arternas miljökrav och vilka åtgärder som behöver vidtas för att skapa en gynnsam bevarandestatus. I ovan nämnda miljö-kvalitetsmål finns genomgående ett delmål att ta fram åtgärdsprogram för de arter som har behov av riktade åtgärder. Naturvårdsverkets satsning på åtgärdsprogram för hotade arter 2003-2006, innebär att kun-

skapen om de arter som berörs kommer att öka väsentligt. Länsstyrelsen har påbörjat detta arbete redan under 2003 och arbetet kommer att intensifieras under 2004.

För att nå ovan nämnda miljö-kvalitetsmål och veta hur prioriteringar ska göras, krävs kunskap. Kunskap har ett stort antal statliga och kommunala inventeringar givit, men även den ideella naturvärden har bidragit med en stor mängd uppgifter. Detta underlagsmaterial har sedan omsatts i olika sammanställningar, strategier och program. ”Natur i östra Småland” utkom 1997 och utgör en del av naturvårdsprogrammet för Kalmar läns fastland. I december 2001 utkom boken ”Natur och kultur på Öland”. Den utgör en del av natur- och kulturmiljöprogrammet för Öland. Dessa är viktiga planeringsunderlag men de behöver kompletteras med åtgärdsprogram. Under 2003 har det omfattande regeringsuppdraget att inventera och naturvärdesbedöma statlig skogsmark genomförts. Resultatet från denna inventering kommer att utgöra ett viktigt underlag för arbetet med områdesskydd. Under de senaste åren har 1 200 km av länets vattendrag biotopkarterats. Därigenom har god kunskap erhållits om tillstånd, hot och skyddsbehov vad gäller naturvärden i och omkring de större vattendragen. Ytterligare 600 km behöver karteras för att få en täckande bild. Trots ett omfattande kunskapsunderlag finns det fortfarande brister om värdefull natur. Särskilt kan bristande kunskap om ädellövskog, mindre våtmarker på fastlandet speciellt rikkärr, hav, sjöar och vattendrag samt den lägre faunan framhållas.

I länet finns 31 särskilda skyddsområden enligt fågeldirektivet (60 790 ha) och 171 särskilda bevarandeområden enligt art- och habitatdirektivet (90 778 ha) som godkänts av regeringen. De områden enligt fågeldirektivet som regeringen godkänt ingår i nätverket Natura 2000 medan övriga områden väntar på beslut av kommissionen. Idag finns brister när det gäller kunskapen om Natura 2000 habitatens utbredning

både inom och utanför de beslutade Natura 2000 områdena.

#### Prioriteringar och väsentliga insatser

Arbetet med att ta fram ett åtgärdsprogram för natur- och kulturmiljö på Öland kommer att integreras med miljömålsarbetet. I nuläget finns inte resurser att genomföra ett separat program. En regional strategi för skydd av skog, övriga trädbärande marker och våtmarker har påbörjats och arbetet med denna kommer att fortsätta under 2004.

Fem nationella åtgärdsprogram för hotade arter kommer att utarbetas under året. Inventeringar behöver genomföras och kompletterande kunskap insamlas för att kunna skriva åtgärdsprogrammen.

Säkerställandearbetet styrs av Länsstyrelsens treåriga säkerställandeplan som revideras årligen, samt de beviljade projekt där säkerställande ingår. Genomförandebeskrivningar (GB) redovisas till Naturvårdsverket för planerade säkerställandeobjekt de kommande tre åren. Här redovisas vilka kostnader som beräknas uppkomma vid bildandet av planerade reservat.

Planen för 2004-2006 upptar 35 områden, omfattande 12 800 hektar (500 ha alvar, 3 400 ha havsstrandäng och grunda bottnar, 280 ha övrigt odlingslandskap, 2 700 ha barrskog, 330 ha blandskog, 1 050 ha ädellövskog, 500 ha övrig lövskog, 600 ha myr, 240 ha sjöar och vattendrag samt 3 200 ha brackvatten). Därutöver är ett antal områden under utredning. I planerna ingår också bildande av fem nya eller utökade fågelskyddsområden på en sammanlagd areal på ca 2 100 ha.

Under 2004 kommer arbetet med förhandlingar, samt utarbetande av skötselplaner att pågå för ett 30-tal områden, varav 10 inom Life-projektet på Öland. Länsstyrelsen har begärt 50 miljoner kronor från Naturvårdsverket för köp och intrångsersättning under 2004.

Samtliga Natura 2000-områden ska ha en bevarandeplan fastställd senast den 15 augusti 2005. En lägesredovisning ska lämnas till Naturvårdsverket senast den 1 mars 2004. För att klara arbetet ska verksamheten prioriteras under 2004. Områden som inte är skyddade som naturreservat kommer att prioriteras, därefter områden som har en skötselplan i behov av revidering. En omfattande basinventering för Natura 2000-områden och skyddade områden kommer att genomföras mellan 2004-2007. Inventeringen kommer förutom Natura 2000-områden att omfatta andra skyddade områden som naturreservat och nationalparker. Resultatet kommer att vara ett viktigt underlag vid regional strategisk naturvårdsplanering.

Arbetet med att differentiera strandskyddet utmed fastlandskusten (ej skärgården) har pågått under 2003 och kommer att avslutas under 2004.

#### Förväntat resultat

Åtgärdsprogram för Öland integreras med miljömålsarbetet.

Minst 100 bevarandeplaner för Natura 2000-områden i länet tas fram.

Arbetet med differentierat strandskydd avslutas under 2004.

Utarbetandet av en regional strategi för skydd av skog fortsätter.

Skötselplan och beslut om bildande av naturreservat utarbetas för 10 områden.

Beslut om bildande av 3 nya eller utökade fågelskyddsområden utarbetas.

Fem åtgärdsprogram för hotade arter upprättas.

#### **Förvaltning och skötsel av värdefulla områden och hotade arter**

##### Lägesbeskrivning

Kalmar län är som tidigare nämnts ett av de län som hyser flest hotade arter. För att bevara den biologiska mångfalden krävs i många fall aktiva skötselåtgärder både i skyddade områden och utanför. För ett

stort antal arter ska åtgärdsprogram upprättas och i dessa ska behov av åtgärder redovisas. Detta är ett arbete som kommer att öka och kräva betydligt större insatser och resurser framöver. Förvaltningen är helt nödvändig för ett värnande av den biologiska mångfalden – vilket är en av grundpelarna som definierar den ekologiska dimensionen i en hållbar utveckling och som motiverar miljömålsarbetet.

Förvaltning och skötsel av naturreservat och Natura 2000-områden sker kontinuerligt. Omfattningen styrs till största delen av medelstilleddning från Naturvårdsverket. Ytterligare finansiering tillkommer via projektanslag från EU-kommissionen, genom Life Nature fonden och LBU-programmet. Andra medfinansierare är lokala och regionala myndigheter, ideella organisationer, föreningar och privatpersoner.

Under 2003 har skötselåtgärder i form av röjningar och gallringar genomförts i 28 naturreservat och 23 km stängsel har satts upp. Leder och anordningar för friluftslivet ses över årligen. Under året har det satts ut ca 60 nya stättor, 30 nya grindar, 9 färister, 500 meter spång och 10 nya bord med sittplatser i reservaten. En satsning på informationsskyltar pågår och under året har 20 reservat fått nya informations-skyltar.

Information om fågel- och sälskyddsområden har lagts ut på Länsstyrelsens hemsida. En informationsbroschyr om skötsel av grova träd har tagits fram och skickats ut till alla markägare med naturminnesmärkta träd på sina marker. Samtidigt har markägarna erbjudits telefonrådgivning eller möjlighet att få hjälp med röjningsarbetet. Arbetet med förnyelse av länets tre naturum sker kontinuerligt.

Regelbunden tillsyn via kontrakterade tillsynsmän har bedrivits inom 93 naturskyddsområden (reservat eller djurskyddsområde) under vår/sommarsäsongen. I Blå Jungfruns nationalpark samt i Trollskogens naturum har det under

sommaren funnits guidepersonal under 8 respektive 10 veckor.

Målsättningen är att skötselplaner ska revideras regelbundet. På grund av bristande resurser läggs idag mycket lite tid på detta och flera äldre reservat saknar helt skötselplan. I många reservat behöver syfte, mål och föreskrifter ses över. Detta gör att en del skyddade områden inte får den skötsel som de borde ha. Framöver ska skötselanslaget även finansiera åtgärder i Natura 2000 områden för att se till att bevarandestatusen för berörda naturtyper bibehålls.

Idag sker en begränsad uppföljning i de skyddade områdena. Bristen på standardiserade metoder gör det svårt att följa utveckling och förändringar på ett enhetligt sätt. I samband med Natura 2000-arbetet har ett omfattande arbete genomförts för att ta fram lämpliga metoder för att följa bevarandestatusen hos våra Natura 2000 habitat. Dessa kommer förhoppningsvis att kunna nyttjas även för andra habitat. För nationalparker, naturreservat och naturvårdsområden finns en uppföljningsplan från 1997. Denna har brister gällande uppföljningsmetoder för skogliga miljöer. En övergripande uppföljningsplan för skogliga miljöer har därför tagits fram och kommer under 2004 att specificeras på reservatsnivå.

En rovdjursgrupp har bildats och inlett sitt arbete under 2003. Det finns idag ingen kvalitetssäkrad föryngring av lo, varg eller kungsörn i Kalmar län.

#### Prioriteringar och väsentliga insatser

Förvaltning och skötsel av naturreservat och Natura 2000-områden sker kontinuerligt. Åtgärder planeras under 2004 i ca 45 områden, varav 20 inom pågående Life-projekt på Öland.

Den grundläggande dokumentationen av tillstånd och skötselbehov i länets reservat som påbörjades under 2003 fortsätter. Ca 25 reservat kommer att besökas under 2004.

Under 2004 kommer arbetet med att ta fram en databas för förvaltning och skötsel av skyddade områden att påbörjas.

Life-Environment-projektet "Skogen vid kusten", vilket drivs av Skogsvårdsstyrelsen i Östra Götaland och där Länsstyrelsen i Kalmar är partner, påbörjades i länet under 2003 och kommer att pågå under minst tre år. I projektet ingår framtagande av skötselplaner och skyltar för de kustnära reservat som utsetts till modellobjekt, åtgärder knutna till havsörnens behov, samt utredning om ytterligare åtgärder. Vidare ingår i projektet diskussioner med kommuner, Skogsvårdsstyrelsen och kulturmiljöfunktionen kring vandringsled genom mittlandsskogen på Öland.

Life-Nature-projektet "Strandängar och våtmarker i det öländska odlingslandskapet", vilket drivs av Länsstyrelsen i Kalmar, påbörjades 2000 och ska avslutas 2005. Under 2004 fortsätter arbetet enligt den revidering som Kommissionen fått för godkännande. De huvudsakliga arbetsuppgifterna under 2004 är restaurering av betesmarker och säkerställande av ett antal Natura 2000-områden.

En naturvårdsbränning planeras och ska genomföras i Hornsöområdet som ett första steg i genomförandet av den långsiktiga bränningsplan som Länsstyrelsen tagit fram på uppdrag av Naturvårdsverket. Detta under förutsättning att medel beviljas för åtgärden. Om möjligt ska bränningen genomföras i samband med en nationell kurs i naturvårdsbränning som planeras i samarbete med Naturvårdsverket.

Arbetet med förnyelse av länets tre naturum sker kontinuerligt. Trollskogens naturum bemannas under ca 10 sommarveckor. Personalen arbetar med guideverksamhet och utställning. Nationalparken Blå Jungfrun bemannas under ca 8 sommarveckor. Personalen arbetar med tillsyn av föreskrifterna samt guideverksamhet och fastighetsunderhåll.

Idag saknas skyltar i ett 35-tal reservat. Målet är att samtliga reservat ska ha en

skylt år 2005, vilket innebär att 20 skyltar tas fram under 2004 och resterande under 2005. Uppgradering och underhåll av gamla skyltar kommer att ske kontinuerligt.

Arbetet med att föra in reservatsbeskrivningar på Länsstyrelsens hemsida fortsätter. En utskriftsvänlig version som kontinuerligt kan uppdateras ska framöver ersätta en mängd reservatsfoldrar. I samband med detta arbete ska behovet av en informationsbroschyr om alla länets reservat utredas.

Ett tvärsektorielt projekt, för att utveckla friluftsliv och besöksnäring på Rågö med flera öar i Västerviks skärgård, fortsätter.

En regional förvaltningsplan för varg, lo, björn och kungsörn ska vara färdig senast 1 november, 2004. Arbetet kommer eventuellt att ske gemensamt med övriga sydlän.

#### Förväntat resultat

Dokumentation av behovet av åtgärder och kostnader för dessa, liksom inventerings- och uppföljningsbehov, utförs inom 25 naturreservat.

Skötselåtgärder sker inom 45 naturreservat (varav 20 reservat inom Life-projekt).

Informationsskyltar framställs och placeras i 20 naturreservat.

Delrapport 3 för Life-projektet på Öland skickas till Kommissionen i april.

Regional förvaltningsplan för varg, lo, björn och kungsörn ska vara färdig senast 1 november, 2004.

#### **Vattenskydd**

##### Lägesbeskrivning

Länsstyrelsen har genom inventering identifierat 172 vattentäkter i länet som bör omfattas av skyddsåtgärder, varav 101 stycken är kommunala. För närvarande finns 79 fastställda vattenskyddsområden med skyddsbestämmelser. Av dessa är 34 beslut äldre än 20 år, och är i stort behov av översyn/revidering. Sammantaget innebär detta ett behov av skyddsåtgärder i

form av nya/reviderade skyddsområden för 135 vattentäkter.

#### Prioriteringar och väsentliga insatser

Frågan om skydd av vattentäkter har hög prioritet i Kalmar län. Enligt de av Länsstyrelsen föreslagna regionala miljömålen för vattentäkter ska det under åren 2004-2010 upprättas och fastställas ca 18 vattenskyddsområden per år samt upprättas vattenförsörjningsplaner för samtliga kommuner. För mindre vattentäkter bör kommunerna själva initiera att vattenskyddsområden upprättas. Detta kan komma att kräva viss vägledning av Länsstyrelsen.

För närvarande saknas resurser att initiera framtagande av ytterligare vattenskyddsområden och vattenförsörjningsplaner.

#### Förväntat resultat

Fullfölja fastställande av vattenskyddsområde för Lindbyområdet i Borgholms kommun.

#### **Kalkning och biologisk återställning (inkl. fiskevård)**

##### Lägesbeskrivning

Nedfallet av försurande ämnen är stort i länets sydvästra del. För att nå målen Bara naturlig försurning samt Levande sjöar och vattendrag behövs kalkningsinsatser. Försurningspåverkan är stor i länets sydvästra del (Emmaboda, Torsås, Nybro, Högsby, Mönsterås och Hultsfreds kommuner), där de flesta större sjöar kalkas direkt eller i tillflödena för att hålla uppe pH och alkalinitet. Tidigare försurning har skadat fisk och övrigt djurliv i vattnet. Dammar och andra vandringshinder gör att livet inte kan återhämta sig självt när vattnet inte längre är surt.

Behovet av nationell samverkan inom fiskevård mellan Länsstyrelsen och centrala verk, såsom Fiskeriverket och Naturvårdsverket ökar. Samarbetet med Fiskeriverket kommer att utökas för att nå de fastställda regionala miljömålen. Nya övergripande utredningar som kan brytas

ner på regional nivå är ständigt under utarbetande och det är Länsstyrelsens ambition att genom samarbete medverka till att regionala åsikter och behov tillgodoses. Samarbetet med övriga Länsstyrelser skall öka, dels för att ge tyngd åt gemensamma frågor samt att spara resurser. Samarbetet med Södermanland och Östergötland kommer främst att beröra det småskaliga kustfiskets utveckling. Förvaltningsfrågor och projektverksamhet inom Emåns avrinningsområde sker med Jönköpings län och med Kronobergs län gällande Alsteråns avrinningsområde. Gotland och Blekinge utgör samarbetspartners när det gäller frågor rörande det yrkesmässiga utsjöfisket.

#### Prioriteringar och väsentliga insatser

Kalkningen administreras och redovisas till Naturvårdsverket. Effekterna av kalkningen följs upp (omfattar vattenprovtagning och -analyser, elfiske, upphandling av nätprovfiske och bottenfaunaprovtagning, utvärdering och redovisning). Icke kalkade referenssjöar och vattendrag provtas. Nationella kalkningsdatabasen KALK-ADM och DMN uppdateras. Länsstyrelsen ska driva biologiska återställningsärenden i de vattendrag och avsnitt av dessa där de begränsade ekonomiska medlen ger störst effekt. Den regionala kalkningsplanen ska fastställas. Kvaliteten på tre kalkdoserare ska höjas.

Riktlinjerna och målen inom Miljö- och hushållningsprogrammet för skärgården samt de nationella och regionala miljömålen skall genomsyra arbetet beträffande fiskevård. Miljömålet "Levande sjöar och vattendrag" samt "Hav i balans och levande kust och skärgård" skall prioriteras. Minst två åtgärder för restaurering av vattendrag genom byggande av fiskvägar skall genomföras. Länsstyrelsen skall utöka sitt samarbete med kommuner, fiskevårdsområden och enskilda vid utförande och uppföljning av fiskevårdsåtgärder samt vid anläggandet av främst kustnära våtmarksområden.



Fiskevården i kustzonen och skärgårdsområdet skall följa riktlinjerna i Kalmar läns kustfiskevårdsplan samt Miljö- och hushållningsprogrammet. Fiskevårdsplanen skall presenteras för länets kustkommuner för användning vid kommunernas fördjupade översiktsplanering. Åtgärderna skall fokusera på restaurering av reproduktionsområden i högprioriterade grundområden och kustmynnande vattendrag.

#### Förväntat resultat

Antalet sjöar som är påverkade av försurning ska vara mindre än eller lika med det antal sjöar som var påverkade 2003. Längden vattendrag som är påverkad av försurning ska vara mindre än eller lika med den längd som var påverkad 2003.

Länsstyrelsen ska fortsätta utvecklingen av länets kalkdatabas.

Genomföra kvalitetshöjande åtgärder på tre kalkdoserare.

Göra fiskevårdsinsatser inom ramen för det statliga fiskevårdsbidraget.

Fortsätta arbetet med fiskvägar i Alsterån och Nötån (biflöde till Emån).

Bra samarbete med Fiskeriverket gällande åtgärder för hotade marina arter.

Verka för uppfyllelse enligt Kalmar läns kustfiskevårdsplan.

Ha informationsverksamhet gällande sportfiske och regelverket för dess utövande.

#### **Kommunal naturvårdssatsning**

##### Lägesbeskrivning

Under 2004-2006 kommer en särskild satsning att göras på kommunal och lokal naturvård. Det är ett resultat av regeringens skrivelse 2001 "En samlad naturvårdspolitik" som bl.a. pekar ut kommunernas naturvårdsarbete. Under 2004 avsätts 85 miljoner kr till detta projekt i Sverige.

##### Prioriteringar och väsentliga insatser

Den 11 februari 2004 genomförs ett upptaktsmöte i länet med ett stort antal aktörer t.ex. kommuner, företag och olika organisationer. Länsstyrelsen får en viktig roll att samordna, inspirera och aktivera samt ansvara för fördelningen av tilldelade medel. Länsstyrelsen ska ta emot ansökningar från kommunerna och fördela tillgängliga medel.

##### Förväntat resultat

Beslut tas om medelsfördelning till kommunerna.

#### *Mål*

2. Länsstyrelserna skall utveckla det regionala mål- och uppföljningsarbetet i bred förankring i länet så att det ger underlag för arbetet inom denna och andra verksamhetsgrenar.

#### **Regionalt miljömålsarbete**

##### Lägesbeskrivning

Under våren 2003 arbetade fem brett sammansatta arbetsgrupper med att gå igenom remissvaren och ta fram slutligt förslag till regionala miljömål. De fastställdes av Länsstyrelsen, Skogsvårdsstyrelsen samt Regionförbundet under hösten 2003. Det fastställda måldokumentet distribuerades i december 2003 till alla remissmottagare (mer än 400 st.) i länet.

Länsstyrelsens miljömålssamordnare har under 2003 arbetat i projektet "Hållbar

utveckling i Kalmar län" (HUKA).

Tillsammans med Landstinget och Regionförbundet har det arbetats för hållbarhetsperspektiv utifrån respektive roller i länet. Regionförbundet arbetar med RUP (Regionalt utvecklingsprogram) och RTP (Regionalt tillväxtprogram); Landstinget (Folkhälsocentrum) arbetar med det folkhälsopolitiska programmet. Alla dessa stora länsprogram har arbetats fram parallellt och måste nu kopplas ihop för att ge en hållbar utveckling i länet. Det har utmynnat bl.a. i ett par seminarier där politiker och tjänstemän från kommuner

och andra myndigheter samt näringslivet varit representerade och gett sin syn på miljömåls- och hållbart utvecklingsarbete.

#### Prioriteringar och väsentliga insatser

För att anpassa myndigheternas miljömålsarbete och arbetet med hållbar utveckling ska Länsstyrelsen internt se över nuvarande arbetsformer. Detta för att tillgodose de krav som ställs på Länsstyrelsen inte bara med avseende på myndighetsutövning utan även som samordnare i viktiga frågeställningar kopplade till länets hållbara utveckling. I detta sammanhang är frågor som verksamhetspolicy, kvalitets-säkring och kvalitetsutveckling viktiga. Externt gäller det för Länsstyrelsen att skapa och delta i olika nätverk och få trovärdighet och legitimitet kring miljömålen. Detta kan ske genom att konkret presentera förslag till åtgärder och aktörer samt se efter möjliga resurser för att utföra åtgärderna. Länsstyrelsen kommer också att delta i en eventuell efterföljare till HUKA-projektet (Hållbar utveckling i Kalmar län) under 2004.

Ett kvalitetsutvecklingsarbete ska starta under året. Arbetet är inget projekt utan syftar till att långsiktigt skapa en kultur i organisationen grundad på gemensamma värderingar med avseende på bl.a. miljömålen.

#### Förväntat resultat

Ta fram genomförandeprogram som är väl förankrade i länet för hur de regionala miljömålen ska nås.

Ge ut tryckt informationsmaterial (populärversion) om de regionala miljömålen.

Definiera och integrera hållbar utveckling i Länsstyrelsens arbete.

Påbörja kvalitetsutvecklingsarbetet inom berört verksamhetsområde.

Miljöövervakning och uppföljning av miljömålen

#### Lägesbeskrivning

Miljöövervakningens huvuduppgift är att följa och beskriva länets miljötillstånd och miljöhot samt förse avnämarna med miljöövervakningsdata (kommuner, centrala och regionala myndigheter, politiker, forskare, allmänhet). I länet finns ett miljöövervakningsprogram. Insamlingen av data sker till stor del genom förbund och kommittéer finansierade av kommuner och företag. Att delta i och stödja deras arbete är en viktig uppgift för Länsstyrelsen. Det gäller Kalmar läns kustvattenkommitté, Alsteråns vattenvårdsförbund, Emåns vattenförbund, Ljungbyåns recipientkontrollkommitté, Lyckebyåns vattenförbund samt Kalmar läns luftvårdsförbund.

Övervakning av tätortsluftens kvalitet har påbörjats. Resultaten visar att halten svävande stoft (PM10) är relativt hög. Halten kvävedioxid är låg och klarar kommande miljökvalitetsnorm.

#### Prioriteringar och väsentliga insatser

Under 2004 ska länets miljöövervakningsprogram revideras. Det ska anpassas till uppföljning av de regionala miljömålen. Vidare ska programmet samordnas med nationell och kommunal miljöövervakning så att det tillgodoser kommunernas önskemål och behov så långt det är möjligt. Ett led i detta är uppbyggnad av en regional databas som gör uppgifter om miljöförhållandena lätt tillgängliga. Detta arbete har pågått under 2002 och 2003 och kommer att fortsätta 2004. Databasen utformas i nära anslutning till den länsstyrelsegemensamma DMN (databas miljöövervakning och naturvård).

Arbetet med att införa vattendirektivet kommer att fortsätta under 2004. Det finns ännu ingen plan för detta, men införandet kommer att kräva betydande arbetsinsatser av Länsstyrelsen.

– I Länsstyrelsens regi kommer följande miljöövervakning att bedrivas under 2004:

- Övervakning av vattenkemi i kalkade sjöar och åar
- Långbensgroda – inventering
- Fladdermöss – fortsatt inventering och sammanställning av resultat
- Elfiske i sex vattendragspunkter
- Satellitbaserade metoder för övervakning av värdefulla naturtyper
- Återinventering av flodpärlmussla (eventuellt finansierat via Life Nature)

Projektet "Operationalisering av satellitbaserade metoder för övervakning av värdefulla naturtyper" kommer att drivas tillsammans med Metria. Syftet är

att testa om förändringar i tillståndet kan tolkas med hjälp av satellitbilder kompletterade med fältbesök.

#### Förväntat resultat

Rapport om länets vattenmiljö riktad till politiker, skolor och allmänhet.

Rapport över länets miljötillstånd 2002 och 2003 kopplat till miljömålen.

Anpassa den regionala uppföljningen till länsgemensam och nationell uppföljning.

Testversion av länets miljöövervaknings- och miljömålsuppföljningsdatabas.

Delta i det småländska arbetet med att skydda uttern.

## **Verksamhetsområde Tillsyn och vägledning**

### *Mål*

1. Ett ökat skydd för enskilda och värnande om samhället i övrigt genom såväl tillsyn som vägledande arbete. För 2004 gäller att de länsstyrelser som inte upprättat tillsynsplaner för samtliga tillsynsområden skall upprätta sådana.

### Lägesbeskrivning

Länsstyrelsen har under år 2003 antagit en övergripande strategi för tillsynen i Kalmar län. Tillsynsplaner har upprättats och fastställts inom merparten av tillsynsområdena.

### Prioritering och väsentliga insatser

Länsstyrelsen prioriterar arbetet med att upprätta och fastställa tillsynsplaner för samtliga tillsynsområden.

Under 2004 kommer Länsstyrelsen att stimulera erfarenhetsutbyte över sakområdesgränser i syfte att effektivisera och utveckla metoderna för tillsyn samt underlätta möjligheterna till intern samordning och samverkan.

### Förväntat resultat

Inom samtliga tillsynsområden skall tillsynsplaner finnas.

Ökad effektivitet i tillsynsarbetet.

## **Verksamhetsgren Social tillsyn**

### *Mål*

1. Länsstyrelsen skall tillse att socialtjänstens arbete bedrivs målinriktat, lagenligt och med god kvalitet. För år 2004 skall särskilt gälla att brister och missförhållanden i huvudmännens verksamhet skall åtgärdas i enlighet med en av länsstyrelserna och huvudmännen överenskommen tidsram.

### Lägesbeskrivning

Verksamhetstillsyn och enskilda tillsynsärenden, visar att den kommunala socialtjänsten behöver utvecklas vad gäller kvalitet, laglighet, målinriktning och framförhållning. Inom individ- och

familjeomsorgen behöver insatser för barn förbättras. Verksamhetstillsyn och enskilda tillsynsärenden visar att socialtjänsten brister i sin uppföljning och underlåter att följa lagens krav på omprövning av pågående placering. Positivt är att vården på

”hemmaplan” utvecklas i många kommuner. Kommunernas insatser för funktionshindrade motsvarar inte de behov som finns. Särskilt kan framhållas behoven av daglig verksamhet, kontaktpersoner, boende och boendestöd. Äldreomsorgen präglas av engagerad personal, aktiva brukarorganisationer och en kamp för att få resurserna att räcka till de äldres behov. Rättsäkerheten för äldre är hotad genom brister i handläggningen i några kommuner.

#### Prioriteringar och väsentliga insatser

Den sociala omsorgen kommer att under året fokusera på socialtjänstens kvalitet, rättssäkerhet och bemötande. En samlad tillsyn av socialtjänsten kommer att genomföras i två kommuner under 2004. Syftet är att vid dessa tillfällen göra en

genomlysning av socialtjänstens alla delar. Länsstyrelsen kommer att granska enskilda klagomål med syftet att identifiera och påtala brister och därigenom bidra till ökad rättsäkerhet för den enskilde.

Förutom verksamhetstillsyn med den inriktning som redovisats ovan kommer dialogen med nämnder, förvaltningsledningar och handläggare att prioriteras med syfte att förbättra kvalitet och rättsäkerhet.

#### Förväntat resultat

Sociala funktionen kommer att bidra till ökad måluppfyllelse, rättssäkerhet, kvalitet och planering genom den tillsyn som skall genomföras under 2004 och den uppföljning som skall göras med anledning av vad tillsynen kommer att visa.

#### Mål

2. För att förbättra helhetssynen i socialtjänstens arbete skall länsstyrelsen i tillsynsarbetet beakta jämställdhets-, barn- och tillgänglighetsperspektiv.

#### Lägesbeskrivning

Inom det sociala området visar verksamhetstillsyn, enskilda klagomål och att helhetssynen behöver förbättras i länet. Barnen uppmärksammas dåligt i socialtjänstens socialbidragshantering. Barn som lever i vålds- och missbruksmiljöer får ofta inte det stöd de behöver. Behovet av barnpsykiatriska insatser är stort och stödet till funktionshindrade behöver förbättras.

#### Prioriteringar och väsentliga insatser

Sociala funktionen arbetar utifrån ett genderperspektiv i tillsynsarbetet. Barn är en prioriterad grupp för tillsynen. Enskild

vård med inriktning på vård av barn och unga skall granskas. Länsstyrelsen har beviljat Fokus (FoU-enhet) medel till ett utvecklingsprojekt med titeln ”Våld inom familjen – barnets trauma”. I detta projekt är barnen i fokus. Ungas drogvanor skall kartläggas i samverkan med länets kommuner och Fokus. Funktionshindrades och äldres rättigheter enligt gynnande domar skall följas.

#### Förväntat resultat

Länsstyrelsen kommer att bidra till att ökad helhetssyn i socialtjänsten.

#### Mål

3. I syfte att förbättra kvalitet och säkerhet inom äldreomsorgen skall de samlade tillsynsinsatserna öka väsentligt jämfört med 2003. Det skall åstadkommas genom äldreskyddsombuden och övriga tillsynsresurser inom området.

#### Lägesbeskrivning

Länsstyrelsens resurser och möjligheter att bedriva en operativ tillsyn inom äldreomsorgsområdet har ökat väsentligt genom

tillkomsten av 2,5 tjänst som äldreskyddsombud. Tillsyn och andra kontakter med brukarorganisationer, enskilda och kommuner visar ett klart behov av ökad tillsyn

inom äldreomsorgen. Kvalitet och rätts-säkerhet behöver förbättras.

Prioriteringar och väsentliga insatser

Inom äldreomsorgen kommer handläggning, dokumentation och rättssäkerhet vid biståndsbedömningen att granskas. Flera kommuner lägger ner särskilda boenden för äldre. Konsekvenser av detta granskas. En verksamhetstillsyn av det sociala innehållet i hemtjänsten skall följas upp. I samverkan med Socialstyrelsen skall brister och kvaliteter granskas i en kom-

mun. Den nattliga omsorgen i två kommuner skall granskas.

Förväntat resultat

Länsstyrelsen kommer att bidra till att förbättra socialtjänstens kvalitet, säkerhet genom ökad tillsyn och återföring av resultat till kommuner och brukarorganisationer. Rättsäkerhet med bl.a. handläggning och dokumentation kommer att förbättras. Det sociala innehållet i hemtjänsten och den nattliga omsorgen kommer att utvecklas.

*Mål*

4. Länsstyrelsen skall tillse att kommunernas användning av individuella planer, som syftar till att bättre samordna insatser och att samverka, ökar i varje län under år 2004 jämfört med resultatet i Socialstyrelsens kartläggning år 2003.

Lägesbeskrivning

Kontakter med handläggare enligt LSS visar att användningen av individuella planer behöver öka i länet. Det finns dock en kommun (Kalmar) som på ett mera systematiskt sätt arbetar med att göra individuella planer och som varit till inspiration för andra kommuner.

Prioriteringar och väsentliga insatser

Sociala funktionen kommer att kartlägga kommunernas användning av individuella

planer. Resultatet kommer att redovisas i en rapport. En särskild konferens kommer att anordnas i länet.

Förväntat resultat

Länsstyrelsens insatser kommer att bidra till ökad användning av individuella planer och därigenom bidra till bättre samordning av insatser och ökad samverkan.

*Mål*

5. Samverkan mellan länsstyrelserna och Socialstyrelsen skall vidareutvecklas i syfte att uppnå

- ökad samordning såväl mellan länsstyrelserna som mellan den regionala och nationella tillsynen inom socialtjänstområdet samt
- ökad samordning när det gäller tillsynen över socialtjänsten och hälso- och sjukvården.

Lägesbeskrivning

Länsstyrelserna och Socialstyrelsen har en samverkan som under de senare åren fått allt fastare former inom ramen för en gemensam samverkansgrupp. I samverkansgruppen formas ramar och riktlinjer för gemensamma tillsynsinsatser och för gemensam kompetenshöjning inom tillsynsområdet. I sydöstra Sverige (G-län och K-län och H-län) pågår samverkan

kring gemensamt uppdrag att kartlägga behov av skyddat boende för flickor som riskerar att utsättas för hedersrelaterat våld. Länsstyrelsen i Kalmar län samverkar med Länsstyrelsen i Kronoberg på alkoholområdet. Inom de olika fördjupningsområdena (barn- och familj, äldreomsorg, funktionshindrade och alkoholområdet) möts socialkonsulenter för samverkan, kompetenshöjning och information.

Socialdirektörerna träffas regelbundet för erfarenhetsutbyte. Med Regionförbundet pågår samverkan kring bl.a. drogförebyggande arbete och förverkligandet av Regeringens nationella mål inom alkohol- och narkotikaområdet.

Prioriteringar och väsentliga insatser

En fortsättning av samarbetet enligt ovanstående beskrivning planeras.

Förväntat resultat

Länsstyrelsen förväntas få samordningsvinster i form av minskad resursåtgång, högre kvalitet och minskad sårbarhet genom den samverkan som planeras under 2004.

*Mål*

6. Länsstyrelserna skall se till att den kommunala tillsynen på alkohol- och tobaksområdet skärps.

Lägesbeskrivning

Kalmar läns alkoholhandläggare har sedan flera år ett väl fungerande nätverk, som träffas regelbundet. Under 2003 har flera kommuner utökat kontrollen av åldersgränser för försäljning av öl och tobak genom ett särskilt program med rubriken ”Visa.Leg.nu”.

Länsstyrelsen deltar i nätverksmöten med utbildning och information.

Prioriteringar och väsentliga insatser

Länsstyrelsen kommer att granska alkoholhandläggning i två kommuner. Utbildning för restauratörer i ansvarsfull alkoholservice kommer att genomföras. Länsstyrelsen kommer som tidigare att delta i utbildningar och informationer för kommunernas alkoholhandläggare.

Förväntat resultat

Den kommunala tillsynen på alkohol- och tobaksområdet samordnas och förbättras.

*Mål*

7. Stödet och skyddet till kvinnor som är utsatta för våld eller andra skall uppmärksammas i tillsynen.

Lägesbeskrivning

Samverkan mellan myndigheter och ideella organisationer till stöd för våldsutsatta kvinnor och deras barn har utvecklats under året bl.a. genom ett samverkansprojekt ”PIS” som drivs av Landstinget i samverkan med sju kommuner i södra länet samt Kvinnojouren i Kalmar. Syftet är att ge kvinnor som utsatts för våld professionell hjälp att bearbeta sina upplevelser. I länet finns ett regionalt nätverk för kvinnofridsfrågor som leds av Länsstyrelsen och där en särskild styrgrupp med representanter för landsting och polis ingår. Nätverket har genomfört en konferens med syfte att utveckla kommunernas insatser för våldsutsatta kvinnor. Ett

kunskapsprojekt ”Våld mot kvinnor - barnets trauma” genomförs av FoU-enheten FOKUS i samverkan med åtta kommuner i länet. Projektet har erhållit medel från Länsstyrelsen för genomförandet.

Stödet till våldsutsatta kvinnor och deras barn behöver utvecklas mer.

Prioriteringar och väsentliga insatser

Länsstyrelsens arbete i ”Nätverket för kvinnofrid i Kalmar län” kommer att fortsätta. En konferens med inriktning på flickor och unga kvinnor som riskerar att utsättas för hedersrelaterat våld skall genomföras under våren. Länsstyrelsen har ett särskilt uppdrag att kartlägga behovet

av skyddat boende för dessa flickor och kvinnor. Projektet "Våld mot kvinnor – barnets trauma" skall redovisas under året. Länsstyrelsen skall med utgångspunkt från detta projekt bidra till att sprida kunskap om barnperspektivet i familjer där våld förekommer. I samlad verksamhetstillsyn riktad mot två kommuner skall våld mot kvinnor och barnens situation i familjer där

våld förekommer uppmärksammas. Länsstyrelsen kommer att delta i länets Brotts-offerråd.

#### Förväntat resultat

Länsstyrelsen kommer att bidra till att utveckla samhällets stöd till våldsutsatta kvinnor och deras barn.

### **Verksamhetsgren Miljötillsyn**

#### *Mål*

1. Länsstyrelsens tillsyn av naturmiljön, kulturhistoriskt värdefulla miljöer, byggnader och fornminnen m.m. skall bidra till att nå miljö kvalitetsmålen och bevarandet av naturmiljön och kulturarvet samt att miljöskador inte uppkommer.

#### **Miljöfarlig verksamhet, avfall och kemiska produkter**

##### Lägesbeskrivning

Inom detta verksamhetsmål bedrivs tillsynsvägledning gentemot kommuner samt miljötillsyn vad gäller miljöfarlig verksamhet, avfall och producentansvar, kemiska produkter och biotekniska organismer m.m. Vidare bedrivs tillsyn inom lantbruksområdet i fråga om spridning av bekämpningsmedel, behörighetsutbildning, bitillsyn, flyghavre samt dikningsföretag m.m.

Den operativa tillsynen av anläggningar som bedriver miljöfarlig verksamhet innefattar i huvudsak inspektioner och besiktningar, granskning av egenkontrollprogram samt beslut om kontrollprogram, granskning av miljörapporter, etc. Till den operativa tillsynen hör även beslut om miljö sanktionsavgifter, anmälan om misstanke om brott mot miljöbalkens bestämmelser till polis- och åklagarmyndighet m.m. Länsstyrelsen har operativt ansvar för ett knappt 60-tal miljöfarliga verksamheter i länet, varav 16 är A-anläggningar, dvs. stora miljöstörande anläggningar som prövas vid miljödomstolen. Den operativa tillsynen för miljöfarliga verksamheter omfattar även kemikalie- och avfallshantering.

Vad gäller tillsyn inom lantbruksområdet gäller följande: Behovet av att utbilda nya användare av bekämpningsmedel består. Utbildningen innebär att behörighetsbevis utfärdas. Gamla bevis omprövas vart femte år. Kommunens inspektörer bistås med tillsynsvägledning, och samordnad utbildning. Lantbruksenheten bistår myndighetens handläggning av miljöprövningar avseende jordbruk. Bitillsynsmän utses och utbildas. Tillsyn av kokontroll och köttboskapskontroll sker i samband med ordinarie djurkontroller (för djurbidrag).

##### Prioriteringar och väsentliga insatser

Beträffande tillsynsvägledning kommer Länsstyrelsen att aktivt delta i projektet "Miljösamverkan sydost" som finansieras gemensamt med medel från Länsstyrelsen, Regionförbundet och länets kommuner. Projektet går ut på att samordna länets resurser inom miljöområdet och vidareförmedla den kunskap som finns inom länet. Handläggningsträffar kommer att anordnas dels för att informera och diskutera gemensamma miljöfrågor i allmänhet, dels för att ta upp specifikt avfallsfrågorna. Gemensam handläggning av avslutnings- och anpassningsplanerna tillsammans med berörda kommuner har skett under 2003 och kommer att fortsätta även nästa år. Behovet av tillsynsvägledningen för avfall och farligt avfall i länet har varit fortsatt

stort och förväntas öka eftersom förändringarna på avfallsområdet fortsätter att vara många och stora.

Under 2004 fortsätter arbetsuppgifterna med anpassnings- och avslutningsplan för de verksamheter som driver en deponi, antingen som huvud- eller biverksamhet. Arbetet är omfattande och kräver nationell samordning med andra länsstyrelser och naturvårdsverk.

Miljörapporterna från miljöfarlig verksamhet prioriteras och ger en god uppfattning av hur företagen/verksamheterna sköter sina miljöåtaganden. Arbetet sker enligt en speciell policy. I övrigt kan tillsyn ske endast om provningssituationen så tillåter. Endast viktigare anmälningsärenden kan behandlas.

Länsstyrelsen avser inte att i egen regi driva något eget tillsynsprojekt inom kemikalieområdet. Däremot följer Länsstyrelsen de projekt som genomförs vid kommuner, andra länsstyrelser och Kemikalieinspektionen samt deltar i de konferenser som anordnas av Kemikalieinspektionen.

För tillsyn inom jordbruksområdet gäller att utbildning och vägledning prioriteras.

#### Förväntat resultat

Ett aktivt deltagande i projekt "Miljösamverkan sydost".

Minst två handläggartäffar med länets miljökontor anordnas under året eventuellt i samarbete med Miljösamverkan sydost.

Två handläggartäffar för länets avfalls-handläggare anordnas under året.

Samordnad handläggning av avslutnings- och anpassningsplanerna för avfallsupplag sker med de kommuner där dessa frågor hanteras.

Ett samordnat tillsynsprojekt gällande miljöfarlig verksamhet ska genomföras under året. Om möjligt genomförs det i samarbete med Miljösamverkan sydost.

Miljörapporter handläggs enligt särskild policy. Från miljörapporterna införs uppgifter till miljöregistret EMIR enligt vad som föreskrivs i miljörapportföreskrift och IPPC-direktiv.

Inspektion görs vid minst hälften av Länsstyrelsens tillsynsobjekt.

Delta vid tillsynssamråd vid de större anläggningarna i länet.

Tillhandahålla underlag för avgiftsdebitering (provnings- och tillsynsavgift) senast den 30 april.

Presentera övergripande riskklassning av förorenade områden vid glasbruket

Bestämmelserna i miljöbalken avseende miljöhänsyn i jordbruket följs

#### **Skydd och förvaltning av områden och arter, vattenverksamhet, täkter**

##### Lägesbeskrivning

Inom detta verksamhetsmål bedrivs miljötillsyn vad gäller områdesskydd, tillstånd och dispenser för skydd av naturen, vattenskyddsområden, vattenverksamhet, skydd för djur- och växtarter (artskydd), täkter samt anmälningar om samråd enligt 12:6 Miljöbalken.

Beträffande vattenskyddsområden finns ett stort behov av en samordnad tillsyn med kommunerna, där de viktigaste frågorna är att initiera översyn av befintliga skyddsområden och göra prioriteringar av de som ännu saknar skydd, en systematisk genomgång av oljehantering och annan riskhantering, åtgärder längs vägar, bekämpningsmedelshantering, värmepumpar etc. För närvarande bedöms det saknas resurser för att bedriva en systematisk tillsyn av vattenskyddsområden från Länsstyrelsens sida.

Tillsynen av vattenverksamhet har tilldelats ökade resurser under 2003, men många ärenden ligger fortfarande oavgjorda. Gällande tillstånd (vattendomar) är i många fall gamla och kan vara svåra att få fram, vilket ökar tidsåtgången för tillsynen.



Ökningen av ärenden på naturvårdssidan de senaste åren har varit särskilt tydlig bland 12:6-samråden. Före miljöbalkens tillkomst låg antalet inkomna samråd kring 70-80 per år. År 2000, dvs. året efter miljöbalkens tillkomst var antalet samråd kring 200. Två år senare hade antalet samråd ökat till 457 stycken. Främsta förklaringen till det stora antalet 2002 är ett stort antal mastärenden, men även med masterna borträknade så ser vi en klart ökande trend.

I dagsläget finns i länet 16 kontrakterade tillsynsmän i naturreservat. Dessa är koncentrerade till skärgårdsreservat och fågelskyddsområden, men även i områden med stort besöksantal. Tillsynsmännens uppgifter är att regelbundet under förbudstider för djurskyddsområden inspektera områdena för att se till att inga överträdelser sker. De ska även se till att anordningar för friluftslivet fungerar samt följa utvecklingen av besöksstrycket samt de naturvärden som finns inom de skyddade områdena. Rent generellt har, enligt tillsynsmännen, överträdelserna minskat de senaste åren. I Västerviks skärgård pågår ett samarbete med Sjövärnsskåren. De ska rapportera in alla överträdelser som observeras inom skyddade områden.

Inom biotopskydd förekommer det relativt ofta att åtgärder vidtas utan att dispens meddelats. Det gäller framförallt borttagande av stenmurar, vilket framgår av ett ökat antal anmälningar. Under 2002 gjordes sju anmälningar och under 2003 har tolv anmälningar gjorts varav sju berör stenmurar. De flesta är anonyma, vilket gör bevisbördan svår.

I samband med besök i de skyddade områdena som naturvårdsförvaltare och tillsynsmän gör sker viss tillsyn av givna dispenser och tillstånd. Dispenser givna till forskare och studenter följs upp genom att rapporter och artiklar översänds till Länsstyrelsen. Antalet anmälningar om överträdelser av reservatsföreskrifter är

lågt. Under 2002 gjordes två anmälningar och under 2003 har två anmälningar gjorts.

Ansökningarna om dispens från strandskyddet har blivit fler och handlingarna har blivit något bättre, förmodligen beroende på att Länsstyrelsen under året tagit fram info-material och en folder om vad ansökningarna skall innehålla. Detta sändes till sökandena vid telefonförfrågningar. Tillsynsärendena har ökat genom att flera ringer eller skriver och anmäler olovligheter. Anmälningarna handlar nästan uteslutande om begränsad tillgänglighet, dvs. när någon inkräktar på och privatiserar allemansrättsliga områden. Ofta handlar det också om att man inte har kunskap om vad som kräver tillstånd eller ej. Fortfarande blir det svåra avvägningar vid bedömning av ansökningar om båthus och sjöbodas eftersom det varierar från fall till fall hur mycket dessa hus "privatiserar" strandområdena.

#### Prioriteringar och väsentliga insatser

Länsstyrelsen avser att bedriva tillsynsvägledning till kommuner och Skogsvårdsstyrelsen om Natura 2000. Beträffande tillsynsvägledning för täkter planeras en endagsträff, vilken arrangeras av Länsstyrelsen för de kommunala handläggare i länet som är involverade i täktfrågor.

Någon operativ tillsyn kommer inte att bedrivas under året vad gäller vatten-skyddsområden annat än i händelse av akuta risker för vattentäkter.

Fortsatt avgörande av äldre tillsynsärenden gällande vattenverksamhet sker samtidigt som behandlingen av nya ärenden sker i den takt de kommer in. Ärenden med stor miljöpåverkan prioriteras högst. Nya våtmarker ska prioriteras.

Beträffande samråd enligt 12 kap. 6 § MB kommer antalet ärenden troligen att vara oförändrat jämfört med 2003. När det gäller 3G-master räknar Länsstyrelsen med ca 90-100 ansökningar. Ett antal samråd kommer säkert att bedömas som tillståndspflichtiga då de berör Natura 2000-områden. Handläggningen av master kommer att

prioriteras även under 2004 och Länsstyrelsen räknar med att avsluta ”gamla” mastärenden från 2003 under året. Tillstånd och dispenser kommer att prioriteras framför samrådsärenden

Tillsynen i naturreservat sker genom kontrakterade tillsynsmän och vid besök i reservat föranledda av förvaltningsuppgifter.

Tillsynen i övrigt är händelsestyrd. Någon tillsyn över utfallet av våra samrådsyttranden och förelägganden om försiktighetsmått enligt 12 kap 6 § MB genomförs inte.

Tillsynen av dispenser och tillstånd gällande naturskydd kommer även under kommande år vara starkt begränsad och händelsestyrd, dvs. ingen egeninitierad tillsyn.

Tillsyn enligt artskyddsbestämmelserna sker i princip inte utom i det fall anmälan inkommer från allmänhet.

Under 2004 skall antalet öppna täkter utan tillstånd, dvs. täkter där efterbehandlingen ej godkänts, minskas så mycket som möjligt. Fältbesök kommer att krävas för merparten av dessa. Om efterbehandling är utförd och kan godkännas återlämnas garantin, i annat fall föreläggs täktinnehavaren om åtgärder. Nyetablerade täkter ska fältbesökas. Tillsyn ska ske i samband med de tidiga samråd som genomförs.

Tillsynen över bebyggelse i strandskyddsområden sker dels förebyggande genom rådgivning och tillsynsvägledning (diskuteras bl.a. med kommunerna samlat vid gemensamma möten), dels genom operativ tillsyn vid besiktningar. Under året ska genomföras minst två dagars tillsynsbesök i länet vad avser meddelade dispenser om byggande inom strandskyddsområden. När en kommun, eller annan, anmäler ifrågasättande av utförd byggnation till Länsstyrelsen skall detta åtgärdas så snart möjligt och, om så behövs, besiktning ske på de aktuella platserna.

### Förväntat resultat

Handläggartreff för de kommunala handläggare i länet som är involverade i täktfrågor anordnas.

Samtliga kommuner och Skogsvårdsstyrelsen ska ha fått tillsynsvägledning när det gäller Natura 2000

Att utöva tillsyn av vissa av de våtmarker som skapats de senaste åren.

30 öppna täkter utan tillstånd avslutas eller föreläggs om att vidta åtgärder

Tillsyn bedrivs vid tidiga samråd i redan etablerade täkter

Nyetablerade bergtäkter fältbesöks

Debitering av täktavgifter sker samt inhämtande av produktionsuppgifter för täkter

Få bättre genomslag hos allmänhet och kommuner vad som är tillåtet respektive inte tillåtet inom strandskydd samt medvetandegöra att det lönar sig bättre att ”fråga först och bygga sedan” än tvärtom. Därigenom ges bättre förutsättningar att strandskyddets långsiktiga syfte kan säkras.

### **Kulturmiljö**

#### Lägesbeskrivning

Länsstyrelsen svarar för tillsynsuppgifter vad gäller fornlämningar, byggnadsminnen och kyrkliga kulturminnen, vilkas skydd regleras i kulturminneslagen, samt tillsyn av objekt som omfattas av beslut enligt bidragsförordningen. Länsstyrelsen har därutöver ett övergripande ansvar för tillsynen över kulturmiljövården i länet, vilket bl.a. innebär att föra en fortlöpande dialog med länets kulturarvsinstitutioner, kommuner, ideella föreningar och enskilda om förvaltningen av kulturmiljön

Tillsynen är till sin övervägande del händelsestyrd och sker oftast samordnat med övrig ärendehandläggning eller i samband med av Länsstyrelsen utförda vårdinsatser. Sådan tillsyn utfördes under år 2003 i 65 fornlämningsmiljöer (av 30

000!), i 10 byggnadsminnen (av 125) och i 15 kyrkor (av 150). Egeninitierad tillsyn kan genomföras endast i ringa omfattning. För merparten av de lagskyddade tillsynsobjekten i Kalmar län utförs således ingen tillsyn överhuvud taget. Kunskapen om tillståndet i kulturmiljön är av dessa skäl låg och selektiv. Vissa tecken tyder även på att skadegörelsen på fasta fornlämningar ökat i omfattning, liksom otillåtna åtgärder på byggnadsminnen, vilket kan vara effekter av den begränsade tillsynen.

Den arkeologiska verksamheten har under senare år varit relativt låg. Detta kan delvis vara en effekt av den låga exploaterings-takten i länet. Men det kan också vara en effekt av en allt mer utvecklad tvärsektoriell beredning av Länsstyrelsens inkommande ärenden inom vilken olämpliga etableringar ofta kan styras bort från fornlämningsmiljöerna. Länsstyrelsen har utfört en studie, som har visat att resultatet av arkeologiska undersökningar sällan överensstämmer med det som förväntats i undersökningsplanen och Länsstyrelsens beslut. En effekt av studien är att Länsstyrelsen skärpt kraven på väl underbyggda undersökningsplaner i ärenden som förväntas leda fram till en arkeologisk åtgärd.

I Kalmar län finns 125 byggnadsminnen med skyddsföreskrifter efter beslut enligt 3 kap kulturminneslagen. Länsstyrelsen har sedan två år själv utfört de antikvariska kontrollerna vid tillståndsgivna förändringsarbeten på byggnadsminnen. Dessa utfördes tidigare av Läns museet på uppdrag. Förändringen innebär att Länsstyrelsens egna handläggare fått något ökade möjligheter att i anslutning till kontrollbesöken även bedriva viss tillsyn.

I länet finns ca 150 lagskyddade kyrkomiljöer. En utveckling under de senaste åren är totalt sett färre ärenden, men i stället fler ärenden som innebär komplicerade ställningstaganden och avvägningar mellan å ena sidan liturgiskt och funktionellt betingade förändringsönskemål och å den andra sidan kyrkobyggnadernas

bevarandevärden. Beträffande kyrkogårdarna märks en ökande förståelse för deras kulturhistoriska kvaliteter och en därmed sammanhängande ökande acceptans för kraven på en varsam förvaltning av värdena.

Länsstyrelsen lämnar årligen bidrag till vård av kulturhistoriskt värdefulla byggnader eller bebyggelsemiljöer. Bidragen och den därmed sammanhängande tillsynen innebär vissa positiva effekter främst för miljömålet ”God bebyggd miljö”.

Den generella kopplingen mellan ärendehandläggning/tillsyn och miljö kvalitetsmålen har inte varit entydig, eftersom bl.a. allmänt vedertagna indikatorer för att mäta effekter av kulturmiljövårdens arbete hittills i stor utsträckning saknats.

Tillsynsvägledning utförs oftast som kurser och andra informationsinsatser. Under de senaste åren har de främsta målgrupperna för tillsynsvägledningen varit skoglig personal samt förtroendevalda och anställda inom Linköpings och Växjö stift. Vid förändringsarbeten i kyrkor och vid byggnadsarbeten med statsbidrag i kulturhistoriskt värdefull bebyggelse förordnas ofta Läns museet att svara för erforderlig antikvarisk kontroll av arbetena och att Länsstyrelsens beslut följs. Verksamheten får ses som en förlängning av Länsstyrelsens tillsynsuppdrag. Vid regelbundet återkommande samrådsmöten mellan Länsstyrelsens tillsynsansvariga och Läns museets operativa fältpersonal, sker uppföljning och samordning av den operativa fältverksamheten.

I vägledande syfte medverkar natur- och kulturmiljöföreträdare i en partssammansatt samverkansgrupp för världsarvet Södra Ölands odlingslandskap. Därutöver har rådgivande och stödjande samtal förts i en grupp med företrädare för Länsstyrelsens natur- och kulturmiljöfunktioner samt LRF om bevarande- och utvecklingsfrågor i hela det öländska odlingslandskapet. Tillsammans med bl.a. Skogsvårdsstyrelsen medverkar Länsstyrelsen dessutom i Life-projektet ”Skogen vid kusten”, som syftar

till att utveckla metoder för hållbar förvaltning och bevarande av natur- och kulturmiljövården i kustskogsområdena i hela länet.

#### Prioriteringar och väsentliga insatser

Tillsynsvägledning rörande förvaltningen av kulturmiljön kommer att ske inom ramen för en utvecklad dialog med länets kommuner. Medverkan i stiftens och församlingsförbundens kurser och informationsdagar om det kyrkliga kulturarvet prioriteras. Särskilt angelägen är vägledning om hur vård- och underhållsplaner för kyrkomiljön ska utformas. Medverkan ska även prioriteras i hembygdsrörelsens och lokala utvecklingsgruppers seminarier, funktionärsträffar och liknande, som direkt eller indirekt berör kulturmiljöområdet. Prioritet ges därvid vägledning om hur kulturarvet i den lokala miljön kan användas i utvecklings sammanhang, samt vägledning om konkreta vårdinsatser i kulturmiljön. En regional konferens på temat byggnadsvård genomförs tillsammans med Läns museet, med ägare och förvaltare av kulturhistoriskt värdefulla byggnader som målgrupp. Medverkan i världsarvets samrådsgrupp prioriteras och kommer delvis att utvecklas i nya former under 2004.

Operativ tillsyn kommer, på grund av resursbrist, att utföras endast i ringa omfattning, främst i samband med besiktningar och antikvariska kontroller i bidrags-, tillstånds- och vårdärenden. Tillsynen ska så långt möjligt inriktas på att ge en bild av det totala tillståndet för respektive besökt tillsynsobjekt, inte bara en redogörelse för den ärendeinitierade åtgärden. Tillsyn ska alltid ske vid anmälan

om pågående skada på lagskyddade kulturminnen, eller vid anmälan om att villkor för statligt kulturmiljöbidrag inte följs. Tillsyn av att rapporter från arkeologiska undersökningar, samt kontroller av byggnadsvårdande och kyrkoantikvariska arbeten levereras inom utsatt tid ska utökas något. Detta bedöms som väsentligt för att kunskapen från sådana insatser så snart som möjligt ska kunna nyttiggöras i det dagliga antikvariska arbetet och även bli tillgänglig för en bredare intresserad krets. Tillsyn innebärande komplettering och förtydligande av minst fem äldre byggnadsmminnesbeslut skall genomföras. Vid beslut enligt kulturminneslagen och förordningen om bidrag till kulturmiljövård skall de statliga miljö kvalitetsmålen och de regionala miljö målen så långt möjligt beaktas.

#### Förväntat resultat

Minst en samlad träff med kommunala representanter och enskild dialog med representanter för minst 1/3 av länets kommuner om tillsyns- och förvaltningsfrågor inom kulturmiljövården.

Medverkan som föreläsare i minst tio kurser, seminarier och liknande anordnade av stiftens, hembygdsrörelsen, lokala utvecklingsgrupper etc.

Ett regionalt seminarium på temat byggnadsvård genomförs tillsammans med Läns museet.

Minst femton tillsynsbesök skall göras i byggnadsminnen respektive kyrkomiljöer.

Kopplingen till de statliga miljö kvalitetsmålen och de regionala miljö målen blir tydligare i kulturmiljöarbetet.

## *Verksamhetsgren Djur- och livsmedelstillsyn*

### *Mål*

1. Djurskyddstillsynen skall bedrivas effektivt och likvärdigt i hela landet. Målet för länsstyrelsens arbete inom verksamhetsgrenen är att uppnå en god djurhälsosituation, en fungerande veterinär samverkan och ett gott djur- och smittskydd. Länsstyrelsen skall särskilt verka för att:

- den veterinära verksamheten är ändamålsenlig med bl.a. en väl fungerande samverkan mellan olika veterinära kategorier,
- djurhälsosituationen och djurskyddet bevakas och hålls på en hög nivå genom uppföljning av ställda smitt- och djurskyddskrav,
- djursjukdata rapporteras fullständigt och korrekt och
- insamling och transport av animaliska biprodukter sker på ett säkert sätt.

### *Lägesbeskrivning*

Kommunernas arbete med djurskyddstillsyn och avsatta resurser ligger allmänt på samma nivå som de gjort under de senaste åren, trots att dessa visat sig vara otillräckliga. Inspektörerna har meddelat att kommunerna i dag har svårt att hålla någon acceptabel nivå på djurskyddstillsynen. I ett länsprojekt har konstaterats stora resursbrister inom djurskyddstillsynen. Länsstyrelsen har inte haft någon insyn i veterinära djursjukdata och har därför inte haft möjligheter att vara verksam på detta område. Hälsotillståndet bland djuren får betraktas som normalt. Det återstår dock fortfarande en del saneringsarbete i några av de djurbesättningar som drabbades av salmonella i foder från Norrköpingsfabriken. I avvaktan på vad det s.k. STUDS-projektet ska föreslå, fram för allt vad avser ansvarsområdet, så får arbetet med epizootiberedningsplanen anstå – länsstyrelsernas roll är oklar. Rent generellt märks ett mycket större intresse för hälsoläget bland djuren och kopplingen till livsmedelsproduktionen men också till djurskyddet.

### *Prioriteringar och väsentliga insatser*

På djurskyddsområdet ska kommunbesök genomföras samtidigt som Länsstyrelsen fortsatt måste aktivt stödja kommunerna i

den direkta tillsynen samt hålla länsmöten för inspektörerna. Djurförbudsprövningar och ärenden om s.k. omhändertagande av djur är alltid prioriterade.

Sjukdomsutredningar enligt epizooti- och zoonoslagarna är högt prioriterade. Länsstyrelsen deltar i ett försök med fyra andra län i vilket Jordbruksverket delegerar delar av beslutsansvaret enligt zoonoslagstiftningen (salmonella) till regional nivå. Även andra frågor som hör till djurhälsan är prioriterade så som animaliskt avfall (EU:s biproduktförordning), salmonellakontrollen på värphöns och fodertillsynen.

### *Förväntat resultat*

Länsstyrelsens insatser har som mål att resurserna för djurskyddstillsyn inte reduceras ytterligare i kommunerna samt att tillsynen ska vara likvärdig. Genom att aktivt verka i sjukdomsutredningar försöker Länsstyrelsen att hålla den s.k. spärrtiden så kort som möjligt, vilket borde medföra lägre kostnader för staten samt mindre förluster för drabbade djurägare. Det ska finnas ett fortsatt förtroende för landets goda sjukdomssituation med hänsyn till hur vi hanterar animaliska biprodukter och tillverkar foder samt att vi fortsatt ska ha en stabil grund för våra s.k. tilläggsgarantier för salmonella i handeln med djur och animaliska produkter.

*Mål*

2. En effektiv och likvärdig livsmedelstillsyn i hela landet genom

- aktivt deltagande från Länsstyrelsen i Livsmedelsverkets normerande inspektioner m.m. hos länets kommuner,
- ökad resurseffektivitet i tillsynen i syfte att optimera konsumentskyddet i förhållande till inspektionskapaciteten.

3. En förstärkt och förbättrad lokal livsmedelstillsyn. Länsstyrelserna skall aktivt medverka i och ta initiativ till utbildningsinsatser för kommunernas inspektörer och annan personal, inklusive den egna, som verkar inom den offentliga livsmedelstillsynen.

*Lägesbeskrivning*

Kommunernas arbete med livsmedelskontrollen ligger allmänt på samma nivå som de gjort under de senaste åren, trots att dessa visat sig vara otillräckliga. Inspektörerna har meddelat att kommunerna i dag har svårt att hålla någon acceptabel nivå inom livsmedelskontrollen. Intresset för användning av checklistor för olika branscher och datorstöd i tillsynen är stort.

*Prioriteringar och väsentliga insatser*

På livsmedelsområdet måste värdet av kommunbesöken för uppföljning av den kommunala tillsynen tillsammans med Livsmedelsverket utvärderas samt strategi för verksamheten läggas upp innan den tredje omgången av kommunbesök inleds. Deltagande i s.k. normerande inspektioner

**Verksamhetsgren Övrig tillsyn**

samt utbildningsinsatser för livsmedelsinspektörerna är angelägna arbetsuppgifter. Länsstyrelsen ska aktivt delta i arbetet med vidareutveckling av checklistor och datorstöd i tillsynen samt övergång till systemtillsyn

*Förväntat resultat*

Länsstyrelsens insatser har som mål att resurserna för livsmedelskontrollen inte reduceras ytterligare i kommunerna. Övriga insatser ska leda till en mer likvärdig tillsyn samt skapa en högre trovärdighet för tillsynen bland både producenter och konsumenter. Tillsynen kommer också på sikt att bli effektivare räknat på befintliga resurser.

*Mål*

1. För tillsyn som ej omfattas av någon av de övriga verksamhetsgrenarna inom verksamhetsområdet gäller det övergripande målet för verksamhetsområdet.

*Lägesbeskrivning*

Inom verksamhetsgrenen finns tillsynsplaner inom samtliga områden.

*Prioriteringar och väsentliga insatser*

Arbetet med att följa upp tillsynsplaner inom samtliga tillsynsområden prioriteras.

Under 2004 kommer företrädare för verksamhetsgrenen att delta i erfarenhetsutbytet med övriga verksamhetsgrenar i syfte att

effektivisera och utveckla metoderna för tillsyn samt underlätta möjligheterna till intern samordning och samverkan.

*Förväntat resultat*

Inom samtliga tillsynsområden skall verksamheten bedrivas i enlighet med tillsynsplanerna.

Ökad effektivitet i tillsynsarbetet.

*Mål*

2. Länsstyrelsernas tillsynsverksamhet över kommunerna skall främja en effektiv tillämpning av regelverk på byggområdet i syfte att tillgodose god kvalitet i byggande och förvaltning av byggnader och anläggningar.

*Lägesbeskrivning*

Länsstyrelsens allmänna uppsikt över byggandet i länet enligt Plan- och bygglagen sker regelmässigt på ett förebyggande sätt genom rådgivning och tillsynsvägledning. I detaljplaneprocessens olika skeden fungerar detta helt tillfredsställande vid de återkommande plansamråden med kommunerna.

Inom byggområdet skall betonas att Länsstyrelsens roll är att utöva tillsyn över kommunernas tillsyn inom byggväsendet. Genom att byggherren genom en regeländring 1995 fick hela ansvaret för byggandet inklusive ett säkerställande av att samhällskraven uppfylls har kommunerna (också på grund av resursbrist) den senaste 10-årsperioden inte fullt ut prioriterat detta arbete och det är oklart hur kunskapsöverföringen sker från kommun till byggherrar avseende kvalitet i byggandet. Larmrapporter har redovisat brister vad avser t.ex. tillgänglighet för rörelsehindrade.

Länsstyrelsen har mycket begränsade resurser att på ett förebyggande sätt arbeta med råd och vägledning. Emellertid har Länsstyrelsen lagt vikt vid att granska planlösningar i samband med bidragsärenden och påpeka eventuella brister.

Bristen på bostäder har ökat något och bostadsbyggandet i länet har också ökat. Främst gäller detta Kalmar kommun men även i Nybro, Vimmerby och Mörbylånga kommuner pågår flera projekt med byggande för såväl villor som bostadsrätter, hyresrätter och studentbostäder.

Med undantag för Kalmar råder annars i flertalet övriga kommuner balans mellan tillgång och efterfrågan på bostäder. Intresset för att bygga småhus i egen regi har ökat särskilt i Mörbylånga kommun på

Öland men även i länets norra kommuner.

Ansökningar för bidrag till radonsanering i bostäder har mer än fördubblats från drygt 20 år 2002 till drygt 60 år 2003.

Från och med 2004 finns en upprättad tillsynsplan att arbeta efter.

*Prioriteringar och väsentliga insatser*

Länsstyrelsen kommer under året att arbeta efter upprättad tillsynsplan, vilken innebär att minst 2 dagars tillsynsbesök och uppföljning med anledning av byggandet kommer att genomföras i två kommuner (Nybro och Kalmar).

Länsstyrelsen kommer även att så långt möjligt hålla kontinuerlig kontakt med länets övriga kommuner för erfarenhetsutbyte, råd och tillsynsvägledning och förmedla underlag från Boverket i syfte att tillgodose god kvalitet i byggandet.

När det gäller bostadsförsörjningen och byggandet prioriterar Länsstyrelsen arbetet med att insamla och hämta information om bostadsmarknadsläget och bostadsförsörjningen genom den årliga bostadsmarknadsenkäten (BME). Statistik kommer att sammanställas och redovisas till SCB och Boverket.

Granskning kommer att ske av de kommunala bostadsföretagens årsbokslut med avseende på utdelning mm, och utföra de uppgifter (beräkning av utdelning, godkännande, återkallelse, tillståndsfrågor, överlåtelser m.m.) som anges i Lag (2002:102) om allmännyttiga bostadsföretag.

*Förväntat resultat*

De åtgärder som genomförs innebär att en ökad fokusering kommer att ske på kvalitet i byggandet, att byggherrens egenkontroll och kvalitetsansvarig uppmärksammas

och att tillsynen från kommunerna kan effektiviseras och förhoppningsvis utökas.

Resultatet av Länsstyrelsens tillsynsbesök och sammanställning från bostadsmarknadsenkäten kommer att spridas och ges ut

i ett länsvis informationsblad. En ökad uppmärksamhet på dessa frågor medför förhoppningsvis att kvaliteten i byggandet efterhand ökar.

### *Mål*

3. Länsstyrelserna skall genom sin tillsynsverksamhet verka för att den kommunala räddningstjänsten tillförsäkrar allmänheten en god säkerhetsnivå i förhållande till den lokala och regionala riskbilden.

### *Lägesbeskrivning*

Den kommunala räddningstjänsten kan genom bra kompetens och omfattande samverkan inom och utom länet tillförsäkra allmänheten en rimlig säkerhetsnivå i förhållande till den lokala och regionala riskbilden. Flera kommuner behöver avsätta mer resurser för det förebyggande arbetet.

### *Prioriteringar och väsentliga insatser*

Lagen om skydd mot olyckor som träder i kraft 1 jan 2004 innebär att kommuner ska upprätta s.k. handlingsprogram istället för tidigare gällande räddningstjänstplaner. Ikraftträdande av ny lagstiftning med dess övergångsbestämmelser kommer att prägla Länsstyrelsens dialog med kommunal räddningstjänst. Samtliga kommunala

räddningstjänster ska under året samråda med Länsstyrelsen vid upprättande av handlingsprogram. Då detta är ytterst tidskrävande kommer Länsstyrelsens övriga tillsynsverksamhet beträffande kommunal räddningstjänst att begränsas till riktad tillsyn, dvs. där behov uppstår.

### *Förväntat resultat*

Samtliga räddningstjänster ska vid årets slut, i dialog med Länsstyrelsen, ha upprättat handlingsprogram enligt ny lagstiftning. Genom handlingsprogrammen ska kommunen visa vilka säkerhetsmål och prestationsmål som kommunen ställer upp för att uppfylla de nationella målen. Handlingsprogrammen ska bygga på risk- och sårbarhetsanalyser.

## **Verksamhetsområde Ärendehandläggning**

### *Mål*

1. Länsstyrelsernas verksamhet skall kännetecknas av en enhetlig rättstillämpning, god service och information samt en snabb och korrekt handläggning.

### **Stöd till boendet**

### *Lägesbeskrivning*

Länsstyrelsen prövar ansökningar om stöd till bostadsbyggandet. Det gäller statliga räntebidrag till ny- och ombyggnad av flerbostadshus samt utbetalning och förvaltning av beviljade räntebidrag. Det finns flera olika bidragsformer för att förbättra miljön, t.ex. bidrag till radonsanering av enbostadshus avseende luft, bidrag till att minska elanvändningen i bostäder, bidrag till solvärmeanläggningar. Det finns också investeringsbidrag för hyresbostäder i

bristområden och fr.o.m. augusti 2003 ytterligare en investeringsstimulans för byggande av mindre hyresbostäder och studentbostäder. Intresset för detta bidrag har visat sig ganska stort.

Stödet till lokala investeringsprogram har ersatts av ett stöd till klimatinvesteringsprogram varvid fokuseringen på klimatåtgärder, dvs. åtgärder som minskar utsläppen av växthusgaser, har blivit starkare. Fem kommuner ansökte om sådant bidrag under 2003.



Prioriteringar och väsentliga insatser

För att bidra till målet om en hållbar utveckling samt det nationella miljömålet om Begränsad klimatpåverkan samt God bebyggd miljö kommer Länsstyrelsen aktivt att verka för att kommunerna ansöker om bidrag för t.ex. KLIMP och övriga energibidrag (konvertering, solvärme m.fl.). Länsstyrelsen medverkar t.ex. vid kommunernas projekträffar för att prioritera ansökningar i KLIMP. För tiden 2002-2004 har regeringen avsatt 900 miljoner kr för klimatinvesteringsprogram. Under förra året fördelades 327 miljoner kr i bidrag till 9 av länets 12 kommuner.

För ny- och ombyggnad av flerbostadshus finns statliga räntesubventioner (SBS), ett bidrag som helt administreras av Länsstyrelsen. Hanteringen är ganska omfattande men prioriteras tidsmässigt så att alla ärenden kan klaras av inom en månads handläggningstid.

Vid ansökningar om investeringsbidrag till hyresbostäder skall Länsstyrelsen också göra en bedömning av bl.a. kvalitetskrav och funktionskrav på bostäderna som är ett led i att allmänt förbättra kvaliteten på bostadsbyggandet.

Det statliga stödet för radonsanering utökades från och med 2003 och intresset för detta bidrag har ökat markant.

Länsstyrelsen har som mål för alla dessa bidragsformer att ge god service vid förfrågningar och att handlägga ärendena lika snabbt – ca en månad – som skett tidigare år.

Förväntat resultat

Genom god service samt snabb och korrekt handläggning av inkomna ärenden förväntas intresset för ansökningar om stöd inom de olika stöd- och bidragsformerna öka under året.

**Kulturmiljö**Lägesbeskrivning

Ärendehandläggningen inom kulturmiljövården berör fornminnen, byggnadsmin-

nen, kyrkliga kulturminnen, byggnadsvård, kulturlandskapsvård och kulturhistoriskt värdefulla miljöer. Ca 4,5 årsarbetskrafter finns tillgängliga för handläggningen av dessa ärenden, som ökat från drygt 600 år 2002 till knappt 700 år 2003. Cirka en årsarbetskraft ägnas därutöver åt tvärsektoriell ärendehandläggning. Kulturmiljöföreträdare deltar i flertalet av Länsstyrelsens tvärsektoriellt sammansatta samråds- och beredningsgrupper.

Antalet ansökningar om bidrag till kulturmiljövård ligger på en fortsatt hög nivå. Generellt har kraven på att bidragsansökningarna och rekvisitionerna skall vara komplett ifyllda, skärpts. Det har därigenom blivit möjligt att lämna en mera korrekt fortlöpande redovisning i Riksantikvarieämbetets bidragsredovisningssystem BEA. Arbetet med översyn av samråds- och beslutsmallar fortsätter med syftet att handläggningen ska effektiviseras.

Ärendebalansen inom kulturmiljöområdet varierar kraftigt mellan de olika verksamhetsdelarna, men har totalt sett utvecklats i negativ riktning. Balansen för fornminnesärendena har under året kontinuerligt försämrats. Från december 2001 till december 2003 har antalet öppna ärenden ökat med över 100 % och andelen ärenden äldre än 6 månader med ca 30 %. Utvecklingen kan främst förklaras med en ryckig handläggarsituation, men också med ett ökat antal inkommande ärenden, framför allt rörande fornlämningar i skogen. Från 2001 till 2003 har det totala antalet årligen inkommande ärenden ökat från 185 till 326.

Ingen byggnadsminnesförklaring har avgjorts under 2003, vilket innebär att ärendebalansen ytterligare försämrats och att även andelen oavslutade ärenden äldre än sex månader har ökat något. Mängden årligen inkommande ärenden gällande kyrkliga kulturminnen, bl.a. ansökningar om den nya Kyrkoantikvariska ersättningen, har minskat från 169 år 2001 till 109 år 2003.

Ett ökande antal särskilt tidskrävande ärenden, samt kontinuitetsproblem på

handläggarsidan både på Länsstyrelsen och på Länsmuseum är negativa faktorer som påverkat handläggningen av kyrkoantikvariska frågor. Ärendebalansen har beroende av dessa orsaker gradvis försämrats något, men var i december 2003 omkring 30 % bättre än vid motsvarande tidpunkt 2001. Genom en extra resursinsats på Länsstyrelsen stabiliserades situationen under andra halvåret 2003. Antalet ansökningar om byggnadsvårdsbidrag är fortsatt mycket högt och har under de senaste åren uppgått till omkring 160 ansökningar per år. Ärendebalansen varierar under året från mycket hög i december-januari, när alla bidragsansökningar kommit in, till låg under sommaren när flertalet kunnat avgöras med ett bifalls- eller avslagsbeslut.

#### Prioriteringar och väsentliga insatser

Handläggningen ska ske på sådant sätt att ärendebalansen totalt sett inom kulturmiljöområdet inte försämras. Generellt ska handläggningen av ärenden med regional utvecklingspotential prioriteras.

Bidrag ska prioriteras till byggnadsminnen och andra särskilt utpekade objekt och miljöer, exempelvis Ölandskvarnar, ekonomibyggnader i skärgården, industriminnen och världsarvet. Prioritet ska även ges åtgärder som utvecklar kulturmiljöarbetet i linje med slutsatserna i projektet Agenda Kulturarv samt i överensstämmelse med de regionala miljömålen.

Samrådsärenden angående skogsbruksåtgärder som berör fornlämningar ska prioriteras.

Ansökan om ändring av befintligt byggnadsminne ska ges prioritet framför ansökan om att förordna om nya byggnadsminnen.

Vid handläggningen av kyrkoantikvariska ärenden ska prioritet ges ärenden som handlar om kyrkobyggnadsbidrag och kyrkoantikvarisk ersättning.

#### Förväntat resultat

De prioriterade insatserna bedöms medverka till att ärendebalansen återgår till

2002 års nivå och att handläggningstiderna inte ökar. Åtgärderna bedöms därutöver ligga i linje med de övergripande statliga kulturmiljömålen, de regionala miljömålen, särskilt "En god bebyggd miljö", samt Länsstyrelsens Vision 2008.

#### **Naturvård och miljöskydd**

##### Lägesbeskrivning

Här bedrivs arbete med tillstånd och dispenser avseende naturskydd, skydd för djur- och växtarter, prövning av vattenverksamhet, prövning av täkter, prövning av miljöfarlig verksamhet, prövning av kemiska produkter och biotekniska organismer, prövning av avfall och producentansvar m.fl. prövningar.

Ärendemängden avseende prövning för skydd av naturen har sedan miljöbalkens införande vuxit. Utöver detta handläggs varje år ett 100-tal ärenden på internremiss. Under 2002 och 2003 har ambitionen varit att avsluta gamla ärenden. Detta har skett samtidigt som ärendeinflödet varit större än någonsin. Under senhösten 2003 har därför en översyn av ärendehandläggningen skett. Ett par tjänstemän från naturvården och kulturmiljövården går gemensamt igenom veckans inkomna ärenden enligt ett rullande schema. Detta ska leda till en effektivare handläggning med kortare handläggningstider, bättre kvalitetssäkring, större samsyn, starkare vi-känsla samt bättre kontroll av arbetsbelastningen för de anställda.

Antalet tillstånd och dispenser inom skyddade områden har under flera år varierat mellan 20 och 40 ärenden. Under 2002 ökade antalet väsentligt och slutade på 107 ärenden. Trenden håller i sig och under 2004 beräknas antalet ärenden till ca 120 stycken. Dvs. en tredubbling av antalet ärenden jämfört med slutet på 1990-talet. Det handlar framförallt om en ökning när det gäller tillstånd och dispenser i naturreservat och biotopskyddsdispenser. Antalet Natura 2000 tillståndsprövningar är fortfarande lågt men en bedömning utifrån Natura 2000 görs alltid i alla ärenden som

kan beröra ett Natura 2000-område och innebär en utökad arbetsinsats. Ansökningar om tillstånd i Natura 2000-områden förväntas öka. Antalet ansökningar angående vilthägn är litet.

Antalet ärenden vad gäller artskyddet har under flera år legat på 5-10 ärenden per år. Under 2003 har antalet ärenden ökat till ~15. Det handlar framförallt om dispenser från fridlysningsbestämmelserna. Eventuellt kan antalet öka när det gäller tillstånd för yrkesmässig preparering, handel m.m.

Vad gäller miljöfarlig verksamhet finns idag ca 290 kända prövningspliktiga verksamheter. 16 av dessa prövas av miljödomstolen medan resten prövas av Länsstyrelsen. Prövningen kommer även att öka kraftigt under 2004 och 2005 med anledning av att de miljöfarliga verksamheter som idag inte är tillståndsprövade senast 2005, enligt miljöbalken, ska ansöka om tillstånd för att få fortsätta sin verksamhet. Idag finns ca 70 oprövade tillståndspliktiga verksamheter. Till följd av ett aktivt efterbehandlingsarbete inom länet kommer antalet prövningar, främst av avfallsupplag att öka under kommande år.

Länsstyrelsen behandlar ansökningar om transporttillstånd för avfall/farligt avfall samt ansökningar om avfallsdispenser. Avfallsdispenser infördes samtidigt med förbudet för deponering av brännbart avfall. Förbudet är ett led i att minska deponeringen av avfall. Transporttillstånd för farligt avfall krävs av den som yrkesmässigt samlar upp och transporterar farligt avfall. Totalt hanteras ett fyrtiotal tillståndsärenden av detta slag varje år.

För närvarande finns det 89 täkter med tillstånd i länet. Antalet prövningsärenden har ökat under flera år, men vände neråt under 2003 (45 stycken). Här ingår även de tidiga samråden. Både antalet ansökningar om tillstånd till täktverksamhet och antalet tidiga samråd minskade under år 2003. Det beror troligtvis på Länsstyrelsens arbete med att minska grusförbrukningen i länet har fått genomslag, vilket i förlängningen leder till färre ansökningar om täkttillstånd

för grus och en successiv övergång till bergtäkter. Prövningen av bergtäkter är mer omfattande än för grustäkter vilket innebär att det inte blir någon tidsvinst. Främst beror detta på bergtäkternas storlek, att brytning av berg ofta sker under grundvattenytan samt att etableringen av nya bergtäkter ofta engagerar allmänheten i hög grad.

Inriktningen mot miljömålet ”God bebyggd miljö”, där ett av delmålen innebär att uttaget av naturgrus ska minska, är redan tydlig i och med att fler grustäkter kan avslutas i takt med att bergtäkter tillståndsprövas. Nya tillstånd till grusäkter ges i princip endast om materialet används för kvalificerat ändamål, främst betongframställning.

#### Prioriteringar och väsentliga insatser

Ansökningar ska behandlas så att ärendebalansen inte ökar. För att åstadkomma detta krävs prioriteringar i vad som skall ske vid behandlingen av ärendena. Ärenden behandlas dessutom i dispensgruppsmöten för prövning av byggnader, bryggor m.m. i strand- och landskapsbildsskyddade områden. Tillstånd och dispenser prioriteras före samrådsärenden.

Under året kommer prövning av miljöfarlig verksamhet avseende utökad verksamhet och prövning av nya verksamheter att prioriteras. 2005-prövning handläggs endast vad gäller MKB-delen (tidigt samråd och beslut om ev. betydande miljöpåverkan). Länsstyrelsen deltar endast undantagsvis i utökade samråd.

Handläggning av avfallsdispenser kommer att prioriteras eftersom det direkt berör möjligheten att omhänderta avfall.

Arbetet under 2004 ska i hög grad kopplas till miljömålet ”God bebyggd miljö” och dess delmål. Förutom en minskning av grusanvändningen innebär detta att Länsstyrelsen ska främja återvinningsverksamhet av ballastmaterial. Vid efterbehandling av täkter ska Länsstyrelsen också sträva efter att stimulera den biologiska mångfalden.

Förväntat resultat

Ärendebalansen ska vara oförändrad.

Samtliga dispensansökningar beträffande förbud mot deponering av brännbart avfall avgörs.

Grusförbrukningen skall minskas i enlighet med miljömålet ”God bebyggd miljö”

**Fiske**Lägesbeskrivning

Situationen för länets yrkesmässiga fiske kan betecknas som ganska besvärligt. Temporära fiskestopp och minskade bestånd av kommersiellt viktiga arter är faktorer som påverkar fisket i negativ riktning. Läget är starkt oroande, inte bara för de viktigaste arterna ål och torsk, utan även för kustnära sötvattensarter såsom gädda och abborre. Genom att EU har infört gränsvärde för dioxin i livsmedel försvårar detta försäljningen av fisk och fiskprodukter. Skadebilden på fångst och fiskeredskap orsakade av gråsäl tenderar att öka och länets tilldelning av viltskademedel täcker inte ersättningsanspråken från länets fiskare. Läget för fiskbestånden i länets inlandsvatten och kustmynnande vattendrag bedöms vara tillfredsställande med undantag för bestånden av flodkräfta. Sportfiskemöjligheterna inom länet är goda och fisketurismen är i stadigt ökande.

Planerad verksamhet

Behovet av nationell samverkan mellan Länsstyrelsen och våra centrala verk ökar. Det är fiskefunktionens ambition att utöka detta samarbete liksom samarbetet med övriga länsstyrelser. Informationsverksamhet är en allt viktigare uppgift, ständigt i behov av att utökas.

Tillståndsansökningar prövas angående fisk- och kräftodlingar, fiske med fasta redskap i allmänt vatten, yrkesfiskelicenser samt dispensärenden inom vissa föreskrifter inom Fiskeriverkets författningssamling. Att initiera projekt inom den framtagna planen för det småskaliga kustfiskets utveckling är prioriterat.

Riktlinjerna och målen inom Miljö- och hushållningsprogrammet samt de nationella och regionala miljömålen skall genomsyra arbetet.

Ansökningar inom strukturstödet till fiskerinäringen, FFU-fonden för fiskets utveckling, skall handläggas. Upplysningsverksamhet angående möjliga insatsområden samt rådgivning vid ansökningsförfarande skall prioriteras. Länsstyrelsen skall i egen regi initiera projekt inom stödområdet ”Kollektiva åtgärder” samt ”Skydd och utveckling av akvatiska resurser”.

Tillståndsansökningar prövas angående utplantering av fisk och kräftor, det statliga fiskevårdsbidraget, förordnande av fisketillsynsmän, bildande av fiskevårdsområden samt dispensärenden inom förordningen om fisket och Fiskeriverkets författningssamling. Samarbetet skall utökas med kommuner, fiskevårdsområden och enskilda vid utförande och uppföljning av fiskevårdsåtgärder samt vid anläggandet av främst kustnära våtmarksområden. Fiskevården i kustzonen och i skärgårdsområdet skall följa riktlinjerna i Kalmar läns kustfiskevårdsplan. Fiskevårdsplanen skall presenteras för länets kustkommuner för användning vid kommunernas fördjupade översiktsplanering. Åtgärderna skall fokusera på restaurering av reproduktionsområden i högprioriterade grundområden och kustmynnande vattendrag.

Förväntat resultat

Ett utökat samarbete med centrala verk kommer att medföra att övergripande utredningar kan brytas ner på regional nivå. Ett länsöverskridande samarbete med andra länsstyrelser kommer dels att ge större tyngd åt gemensamma frågor samt spara resurser. Målet inom fiskevårdsarbetet i både kust- och inlandsvatten skall vara att uppnå en långsiktigt hållbar produktionsförmåga samt att den biologiska mångfalden bevaras. Detta kommer att bidra till måluppfyllelse inom de regionala miljömålen ”hav i balans” och ”levande sjöar och vattendrag”. En utökad informa-

tionsverksamhet om möjligheten till EU-stöd inom fiskeområdet kommer att gynna

fiskeflottan, beredningsindustrin, vattenbruket och fiskevården i kustzonen.

### ***Verksamhetsgren Trafikärenden***

#### *Mål*

Kostnaden per ärende skall minska. Uppmärksamhet skall i första hand läggas på ärendetyperna taxiförarlegitimation, andra körkortstillstånd, förlängning enligt 3 kap. 12 § körkortslagen (1998:488), utbyte av utländskt körkort samt försöksverksamheten med villkorlig körkortsåterkallelse.

#### *Lägesbeskrivning*

Antal ärenden där tillstånd meddelats och intäkter erhållits från Vägverket har ökat från 8 453 ärenden år 2002 till 9 652 år 2003, en ökning med drygt 14 %. Intäkterna har ökat från 1 611 000 kr år 2002 till 1 717 000 kr år 2003, eller med 6,6 %.

Länsstyrelsens kostnader för körkorts-hanteringen har under 2003 ökat med 27 %. Ökningen beror dels på utbyte av teknisk utrustning dels och på långtidssjuk-skrivningar inom funktionen vilket inneburit att mindre erfaren personal handlagt ärendena med längre handläggningstider som följd. Kostnaderna för Länsstyrelsens konsultläkare har ökat avsevärt under året beroende på att under hösten inkomna ansökningar om förlängning enligt 3 kap 12 § körkortslagen till större del än tidigare kommit från körkorts-innehavare med olika sjukdomar. Fler ärenden har således remitterats till konsultläkaren.

### ***Verksamhetsgren EG/EU-stöd***

#### *Mål*

1. Länsstyrelsen skall i egenskap av förvaltningsmyndighet, utbetalande myndighet, beredningssekretariat och inom övrig handläggning förbättra effektiviteten vad gäller genomförandet av EU-stöden.

#### *Lägesbeskrivning*

I Kalmar län inkommer årligen drygt 16 000 ansökningar om utbetalning av EU-ersättningar för arealbaserade stöd, djurbi-drag och miljöersättningar från länets lantbrukare.

Intresset för anläggning av våtmarker, restaurering av slätterängar och natur-

#### *Prioriteringar och väsentliga insatser*

För att uppfylla målet att minska kostnaderna per ärende avser Länsstyrelsen att genomföra ett kvalitetssäkringssystem för att ytterligare förbättra och effektivisera ärendehandläggningen. En förväntad minskad ärendetillströmning, främst avseende ansökningar om förlängning enligt 3 kap 12 § körkortslagen (KL), medför en lägre kostnad för yttranden från Länsstyrelsens konsultläkare. Den förväntade minskningen av inkommande ärenden medför att antalet årsarbetskrafter inom verksamheten kan reduceras med en halv årsarbetskraft.

#### *Förväntat resultat*

Ovanstående åtgärder och antaganden om utvecklingen innebär att målet om en kostnadsminskning per ärende kan uppnås för 2004.

betesmarker, samt investeringsstöd och startstöd är stort och tilldelade medel beräknas att utnyttjas fullt ut.

Lantbrukarnas intresse för kompetens-utvecklande åtgärder inom miljöområdet är varierande beroende på vilken inriktning frågorna har. Störst intresse har de miljö-frågor som rör den intensiva djurhåll-

ningen. Kampanjen ”Greppa Näringen” som startade under 2003 är den dominerande verksamheten under de kommande åren.

Möjligheten till strukturstöd för fiskerinäringen genom FFU-fonden för fiskets utveckling, är viktig för utveckling av näringen. EU-stödet omfattar många insatsområden och störst intresse visas för projekt inom ”Modernisering av fiskefartyg”, ”Förädling och saluförande” samt ”Skydd och utveckling av akvatiska miljöer”.

#### Prioriteringar och väsentliga insatser

För att effektivisera handläggningen av ansökningarna planeras en fortsatt information och utbildning riktade till lantbrukarna när det gäller hur man ansöker via SAM-internet, samt information om regler och bestämmelser för olika EU-stöd. Med anledning av MTR och de nya regler som kommer att införas för jordbruksstöden 2005, kommer behovet av riktad information till lantbrukarna att öka under hösten 2004.

Samarbetet med övriga län som ingår i samordningsregionen med syfte att effektivisera arbetet med handläggning, kontroller och i viss mån även inom KULM-verksamheten kommer att fortsätta under året.

Prioriterad verksamhet inom KULM-verksamhetens olika kompetensområden finns beskriven i länsprogrammet för 2004.

Lantbruksenheten deltar i Jordbruksverkets projekt ”Ständiga förbättringar”, vilket är en fortsättning på tidigare satsningar för att

höja kvalitet och effektivitet inom administrationen.

Information prioriteras inom Länsstyrelsens handläggning av EU-stöden för fiskerinäringen. Upplysningsverksamhet angående möjliga insatsområden samt rådgivning vid ansökningsförfarandet prioriteras. Länsstyrelsen kommer i egen regi driva projekt inom området ”Skydd och utveckling av akvatiska miljöer” i arbetet med Kalmar läns kustfiskevårdsplan.

#### Förväntat resultat

En ökad anslutning av lantbrukare som gör ansökan om EU-stöd via SAM-internet, vilket också leder till en effektivare hantering inom myndigheten.

Målsättningen med stödadministrationen är att klara handläggning och kontroller god kvalitet inom föreskrivna tidsramar och att merparterna av utbetalningarna kommer med vid första utbetalningstillfället.

Länsstyrelsens insatser på miljöområdet förväntas leda till att delar av de regionala miljömålen uppfylls genom minskat växtnärläcksage, bibehållen hävd av odlingslandskapets natur- och kulturvärden samt ökade arealer våtmarker mm.

EU-stöden till fiskerinäringen förväntas stimulera näringen till ökad investeringsvilja samt att skapa en modernare och säkrare fiskeflotta. Projekt inom akvatiska miljöer kommer att göra det möjligt att uppnå de regionala miljömålen inom ”Hav i balans samt levande kust och skärgård” samt ”Levande sjöar och vattendrag”.

#### Mål

2. Utbetalande myndighets utbetalningar av medel från EU: s strukturfonder skall göras inom en månad efter det att fullständig rekvisition inlämnats till utbetalande myndighet.

Utbetalande myndigheter för ovanstående verksamhetsområden är Statens

Jordbruksverk, Fiskeriverket och Regionförbundet i Kalmar län.

***Verksamhetsgren Övrig ärendehandläggning****Mål*

1. För ärendehandläggning som ej omfattas av någon av de övriga verksamhetsgrenarna inom verksamhetsområdet gäller det övergripande målet för verksamhetsområdet.

Redovisningen av kostnader per sakområde och del av sakområde skall kommenteras.

## ORGANISATIONSSTYRNING

### *Mål*

1. Länsstyrelserna skall verka för att skapa en mer Attraktiv arbetsplats samt en långsiktig och god personalförsörjning med för verksamheten ändamålsenlig kompetens.

### Tillståndet i länet

Inom de närmaste 6 – 10 åren väntas mycket omfattande pensionsavgångar. Ca 33 % av Länsstyrelsens anställda är idag 55 år eller äldre. Räknat på enbart fast anställd personal är andelen 38 %. Mer än 60 % av ledningskompetensen är 55 år eller äldre. De rekryteringsbehov Länsstyrelsen därmed står inför, både vad gäller chefer och handläggare, sammanfaller med minst lika omfattande rekryteringsbehov hos andra arbetsgivare i regionen, framför allt inom den offentliga sektorn.

Det totala antalet sökande till lediga tjänster är fortfarande högt. Ett stort antal sökande har begränsad arbetslivserfarenhet medan antalet mer erfarna sökande är oroande lågt. Konkurrensen om de kompetenser som efterfrågas är dock fortfarande begränsad. Närheten till en aktiv högskola med utbildningslinjer som till stor del motsvarar Länsstyrelsens behov av kompetens ger fördelar. Personalomsättningen är låg.

Ett intressant samarbete mellan sydlänens länsstyrelser har inletts under 2003. Syftet är att dra fördelar av ett samarbete, både vad gäller kompetens-, chefs- och personalförsörjning. Så här långt är gemensamma introduktions- och chefsutbildningar ett konkret resultat av samarbetet.

Länsstyrelsens sjukskrivningsnivå är generellt låg även om vissa funktioner inom myndigheten visar en negativ trend. Knappa resurser innebär en allt större arbetsbelastning på personalen. Tendenser till ökad arbetsrelaterad sjukskrivning har noterats, främst bland den äldre personalen men oroande nog även bland den yngre.

### Prioriteringar och väsentliga insatser

Länsstyrelsen måste avsätta tillräckliga resurser under kommande år för att kunna

hålla en tillräckligt hög nivå på kompetensutvecklingen. Resurser kommer att krävas för att klara intern chefsrekrytering. Ett stor andel av den nyrekryterade personalen kommer även i framtiden att ha en relativt låg genomsnittsålder, och därmed en begränsad arbetslivserfarenhet, varför behovet av kompetensutveckling är stort.

Länsstyrelsens organisation och uppdrag innebär begränsade karriärmöjligheter. Detta försvårar nyrekrytering samtidigt som Länsstyrelsen riskerar att förlora medarbetare som, med en välutvecklad kompetens och ett antal års arbetslivserfarenhet, söker utmaningar i mer kvalificerade arbetsuppgifter och chefspositioner. Det nätverksbygge mellan sydlänen som beskrivs ovan kan bidra till att vidga bilden av vad Länsstyrelsen i Kalmar, i samarbete med andra län, kan erbjuda personer som söker anställning vid Länsstyrelsen.

Länsstyrelsen i Kalmar har av samma skäl som ovan anslutit sig till ytterligare ett nätverk bestående av statliga arbetsgivare i regionen. I samarbete med Högskolan skall denna grupp av arbetsgivare finna vägar att utveckla gemensamma strategier för personal- och kompetensförsörjning.

Länsstyrelsen kommer att satsa på följande områden under 2004, i syfte att utveckla en attraktiv arbetsplats:

- Ett nära och tydligt ledarskap
- Jämställdhet vad gäller löner, ansvar och utvecklingsmöjligheter
- Arbetsvillkor som ger rimlig balans mellan arbetsliv och privatliv
- Ett friskvårdsprogram som syftar till att särskilt intressera utsatta grupper av anställda



- Ett nytt avtal om Företagshälsovård där aktuella problemställningar fokuseras
- Systematisera individuellt rehabiliteringsarbete och arbetsmiljöarbete
- Kvalitetssäkring och systematisering av kärnprocesser inom personal- och arbetsmiljöområdet
- Implementera databaserade verktyg för kompetensförsörjning

#### Förväntat resultat

Arbete under 2004 präglas av en ambition att skapa tydlighet och ”ordning och reda” i Länsstyrelsens arbete med personalförsörjning, kompetensutveckling och personalutveckling.

En sådan ordning och reda kommer att ge goda förutsättningar för ett utvecklingsarbete i syfte att åstadkomma ”den attraktiva arbetsplatsen”. Länsstyrelsen ska i högre grad kunna uppfylla medarbetarnas förväntningar på en ändamålsenlig organisation, ett tydligt ledarskap, en god

fysisk och psykosocial arbetsmiljö och möjligheter till egen utveckling.

Kvalitetssäkringen av personalfunktionens kärnprocesser förväntas ge beslutsfattare bättre beslutsunderlag, handläggningen kommer att bli snabbare, mindre resurskrävande och säkrare. Ändamålsenliga verktyg i arbetet med kompetensförsörjning kommer att underlätta behovsanalyser och mer målmedvetna satsningar på anställdas kompetensutveckling.

Ett systematiskt arbetsmiljöarbete och rehabiliteringsarbete kommer att ha positiva, mätbara effekter på arbetsrelaterade sjukskrivningar. Ett medvetet friskvårdsarbete och ett medvetet sätt att använda sig av företagshälsovårdens expertkompetens kommer att förstärka dessa effekter

En kvalitetssäkring av kärnprocesser ger förutsättningar för tydliga målformuleringar och därmed möjligheter till konkreta utvärderingar av gjorda insatser. Detta skapar i sin tur underlag för en medveten verksamhetsutveckling.

**BUDGET OCH RESURSANVÄNDNING****Budget 2004**

<b>Ramanslag</b>		<b>70 955 000</b>		
<b>Intäkter</b>		<b>6 946 500</b>		
ADB	230 000			
Kopiering	50 000			
Projekt (OH-kostnader)	290 000			
Löner (lönegar)	156 500			
Intäkter lantbruk	700 000			
OH-kostnader sakanslag	4 490 000	består av:	Lantbruk	1 750 000
Lokala invest.program o KLIMP	180 000		Försvar	290 000
Ränta räntekonto	300 000		Ängs o betesmark	340 000
Lönebidrag	400 000		Kulturmiljö	460 000
Slutförvar	150 000		Körkort	400 000
			Miljö	1 250 000
<b>Summa ram och intäkter</b>		<b>77 901 500</b>		
<b>Löner</b>		<b>58 085 000</b>		
Adm	10 310 000			
Körkortsläkare	70 000			
Lant	11 658 000			
Länsl	2 553 000			
Miljö	13 597 000			
MPD	411 000			
Rätts	9 949 000			
Samh	9 537 000			
<b>Lokaler, ADB m.m.</b>		<b>17 670 000</b>		
ADB	3 990 000			
Bevakning	90 000			
Centralbibliotek	120 000			
EA-utvecklingsinsatser	300 000			
Revision	350 000			
Kompetensutveckling	300 000			
Kompetensväxling	350 000			
Kontorsförråd	80 000			
Service och transport	60 000			
Kopiering	800 000			
Övriga kungörelser	150 000			
Stämmningsmannadelgivning	50 000			
Lokalvård	650 000			
Lokaler - hyror	6 240 000			
Lokaler - övriga kostnader	500 000			
Sjuk och hälsovård	150 000			
Personalkostnader övrigt	400 000			
Porto	850 000			
Residenset	850 000			
Telefon	800 000			
Gemensamma resurser	400 000			
Bilar som interndebiteras	10 000			
Bilar och släpvagnar	180 000			
<b>Särkostnader</b>		<b>3 910 000</b>		
Länsledning	250 000			
LH-repr. inkl serv.pers	140 000			
Styrelse	100 000			
Samhällsutvecklingsenheten	600 000			
Miljöenheten	840 000			
Miljöprövningsdel	150 000			
Rättsenheten	530 000			
Alkoholhandläggare	60 000			
Lantbruksenheten	345 000			
EU-stöd	350 000			
EU-stöd ADB SJV	365 000			
Administrativa enheten	180 000			
<b>Summa kostnader</b>		<b>79 665 000</b>		
<b>Resultat</b>		<b>-1 763 500</b>		

**Investeringsplan 2004**

OBJEKT	KOSTNAD	FINANSIERING	AVSKRIVNING
<b>ADB-investeringar</b>			
<i>Hårdvara:</i>			
Persondatorer	440 000	Ram, IT	3 år
Server (Ärendehantering)	75 000	Ram, IT	3 år
Server (Backupsystem)	45 000	Ram, IT	3 år
Backupsystem	150 000	Ram, IT	3 år
Diskskabinett (Dig.planark.)	110 000	Ram, IT	3 år
Scanner	25 000	Ram, IT	3 år
eHandläggning	400 000	Ram, IT	3 år
Notebooks	35 000	Ram, IT	3 år
Reproutrustning	100 000	Ram, IT	3 år
Hand-GPS	20 000	Ram, IT	3 år
<i>Mjukvara:</i>			
Excellerator	50 000	Ram, IT	5 år
Invoice Manager	120 000	Ram, IT	5 år
SQL-server (Diabas)	120 000	Ram, IT	5 år
EPI-server	85 000	Ram, IT	5 år
Summa ADB	1 775 000		
<b>Övriga investeringar</b>			
Inköp av 6 st tjänstebilar	990 000	Ram, egna bilar	7 år
Tvättpelare Residenset	15 000	Ram, residens	5 år
Arbetsmiljöåtgärder	100 000	Ram, lokaler	5 år
Investering i bef. lokaler	50 000	Ram, lokaler	5 år
Kuvertförslutn.maskin	35 000	Ram, lokaler	5 år
Möbler	125 000	Ram, lokaler	5 år
Summa övrigt	1 315 000		
<b>TOTALT</b>	<b>3 090 000</b>		

## Resursanvändning

Länsstyrelsens personal beräknas uppgå till sammanlagt 179 årsarbetskrafter under år 2004.

**Personalen fördelad på ledningsfunktion och organisatorisk enhet:**

Enhet	Årsarbets- krafter
Länsledningen	3
Samhällsutvecklingsenheten	36
Miljöenheten	52
Miljöprövningsdelegationen	1
Rättsenheten	25
Lantbruksenheten	37
Administrativa enheten	25
<b>Totalt</b>	<b>179</b>

**Fördelning av personalresurser per verksamhetsområde och verksamhetsgren:**

Verksamhetsområde	Verksamhetsgren	Årsarbets- krafter
Kunskapsuppbyggnad, samordning	Generellt sektorsövergripande	39
	Miljömålsarbete	20
	Regional utveckling	5
<b>Kunskapsuppbyggnad, samordning och sekt övergr arbete Totalt</b>		<b>65</b>
Myndighetsövergripande verksamhet		34
<b>Myndighetsövergripande verksamhet Totalt</b>		<b>34</b>
Tillsyn och vägledning	Djur- och livsmedelstillsyn	4
	Miljötillsyn	13
	Social tillsyn	5
	Övrig tillsyn	3
<b>Tillsyn och vägledning Totalt</b>		<b>25</b>
Ärendehandläggning	EG/EU-stöd	33
	Trafikärenden	7
	Övrig handläggning	15
<b>Ärendehandläggning Totalt</b>		<b>55</b>
<b>Totalt</b>		<b>179</b>