

VERKSAMHETSPLAN

2007-2009

OCH BUDGET

2007

LÄNSSTYRELSEN

KALMAR LÄN



INNEHÅLLSFÖRTECKNING

Inledning	3
Ett län för alla.....	6
Politikområde Regional samhällsorganisation	6
Politikområde Totalförsvaret	7
Politikområde Skydd och beredskap mot olyckor och svåra påfrestningar	8
Politikområde Integration	9
Politikområde Folkhälsa	10
Politikområde Handikappolitik	12
Politikområde Äldrepolitik	14
Politikområde Socialtjänstpolitik	15
Politikområde Jämställdhetspolitik	17
Politikområde Kulturpolitik	18
Politikområde Bostadspolitik	21
Politikområde IT, elektronisk kommunikation och post	23
Politikområde Regional utvecklingspolitik	23
Politikområde Miljöpolitik	25
Politikområde Energipolitik	28
Politikområde Transportpolitik	28
Politikområde Näringspolitik	30
Politikområde Djurpolitik	31
Politikområde Livsmedelspolitik	32
Politikområde Landsbygds politik	35
En myndighet med hög kvalitet	38
En god arbetsplats	40
Budget och resursanvändning	43
Budget 2007	43
Investeringsplan 2007	44
Resursanvändning	45

INLEDNING

Om verksamhetsplanen

Länsstyrelsens verksamhetsplanering består av två delar – Övergripande verksamhetsplan (ÖVP) för 2007 - 2009 samt Verksamhetsplan för 2007.

I detta dokument, ÖVP, anges mål och verksamheter inom de politikområden där Länsstyrelsen är verksam.

Kalmar län

Kalmar län består av två landskap – östra delen av Småland samt Öland. Länet har tre procent av Sveriges befolkning och yta, 233 999 invånare respektive 11 170 km², vilket ger en befolkningstäthet på 21 invånare per km². Av länets 12 kommuner har bara Kalmar, Västervik och Oskarshamn fler än 25 000 invånare. Länet har under de senaste 10 åren haft en kraftig befolkningsminskning, totalt ca 10 000 personer, beroende på födelseunderskott och utflyttning. Per tredje kvartalet 2006 hade Kalmar län 233 999 invånare. Ett så lågt befolkningstal har Kalmar län inte haft sedan 1947 (233 492 invånare). Kalmar läns flyttningssaldo mot övriga riket uppgick till -492 personer. Överskottet gentemot utlandet omfattade 971 personer. Kalmar län har fortfarande ett negativt födelseöverskott, -431.

Fastlandsdelen av Kalmar län är drygt 25 mil lång och 7 mil som bredast. Öland – Sveriges näst största ö – är 13 mil lång och 2 mil på det bredaste stället. Länet har mer än 2 000 sjöar större än ett hektar och en skärgård med ca 10 000 öar, kobbar och skär. Länets kuststräcka, inklusive alla öar, är landets längsta och uppgår till 475 mil. Då är inte Ölands kustlinje på ca 50 mil inräknad.

I länet finns två nationalparker, Norra Kivall i Vimmerby kommun och Blå Jungfrun i Oskarshamns kommun, samt 169 natur-

I Verksamhetsplan 2007 konkretiseras regleringsbrevets mål för Länsstyrelsens verksamheter genom de aktiviteter och prioriteringar i verksamheten som enheterna gör för att uppfylla målen. I verksamhetsplanen redovisar Länsstyrelsen också sina mål och aktiviteter för Länsstyrelsens utvecklingsarbete.

reservat (inkl. naturvårdsområden). Kalmar län är ett av de mest fornlämningsrika i landet med ca 30 000 registrerade fornlämningar och nästan 130 fastigheter runt om i länet skyddas som byggnadsminnen. Södra Ölands odlingslandskap ingår i Unesco: s prestigefyllda lista över jordens natur- och kulturarv (Världsarv). Den unika kombinationen av ett välbevarat kulturlandskap och en stor biologisk mångfald har gett Öland denna höga status.

Drygt 60 % av länets yta utgörs av skogsmark, merparten ägs av enskilda skogsägare. Länet har dubbelt så hög andel sysselsatta inom skogsnäringen jämfört med riksgenomsnittet. Även jordbruksnäringen är stor i Kalmar län med ca 190 000 ha jordbruksmark fördelad på 130 000 ha åker och 60 000 ha naturbetesmark. Kalmar län är också landets fjärde största fiskelän. Fisket i länet är dock på stark tillbakagång p.g.a. den försämrade vattenmiljön i Östersjön och då speciellt i Kalmarsund.

Förutom de areella näringarna har Kalmar län en väl utbyggd tillverkningsindustri som sysselsätter ca 25 % av den förvärvsarbetande befolkningen, rikssnittet ligger på ca 19 %. Stora koncerner som Arla, Scania, Atlas Copco, ITT och Ericsson finns i länet men också små framtidsföretag, i många fall knutna till Högskolan i Kalmar, utvecklas väl. Högskolan har under senare år vuxit kraftfullt och har idag

fler än 30 professorer, över 800 anställda och 10 000 studenter. Högskolans breda utbildningsutbud, från vårdvetenskap och naturvetenskap till medieproduktion, design och humaniora motsvarar studenternas krav på mångfald och valmöjligheter. Under senare år har samarbetet intensifierats med Universitetet i Växjö och Blekinge Tekniska Högskola om profilering av utbildnings- och forskningsområden.

Länsstyrelsen i Kalmar län

Länsstyrelsen är organiserad i fem fackenheter (inkl. Vattenmyndigheten), en administrativ enhet och ett ledningskansli. Länsledningen, de fem enhetscheferna, personalchefen och vattenvårdsdirektören utgör ledningsgrupp (Direktionen). Länsstyrelsen har en styrelse som består av åtta ledamöter – riksdagsledamöter och näringslivsföreträdare - med landshövdingen som ordförande. Styrelsen utses av regeringen och fattar bland annat övergripande och långsiktiga beslut om myndighetens verksamhet.

Länsstyrelsen i Kalmar län är Vattenmyndighet för Södra Östersjöns vattendistrikt

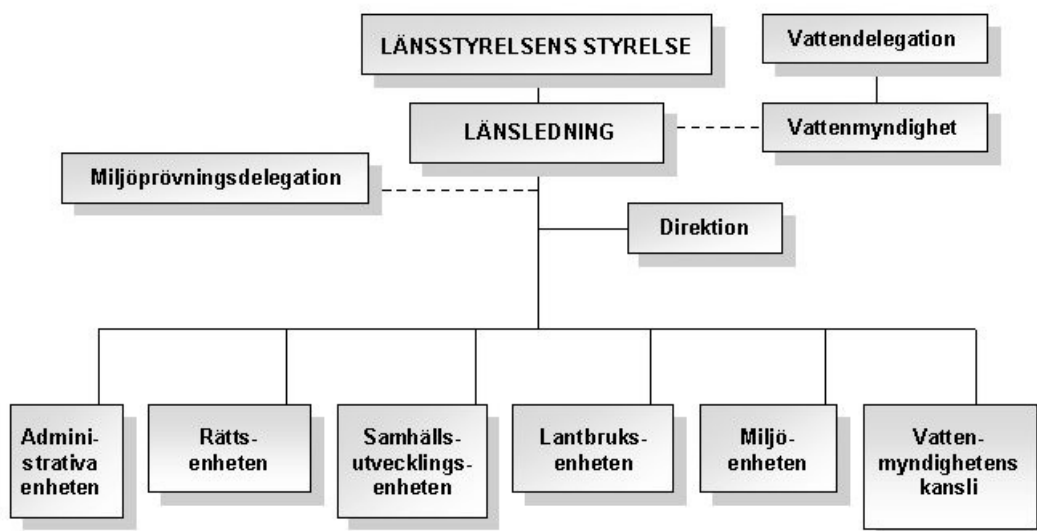
Obalansen på arbetsmarknaden, dvs. den öppna arbetslösheten, och personer i arbetsmarknadspolitiska program ligger för närvarande på drygt 6 % i länet, något över riksgenomsnittet. Arbetslösheten har minskat snabbt under 2006. Lägst arbetslöshet har Emmaboda, Nybro och Oskarshamns kommuner medan Västerviks och Kalmar kommuner ligger högst.

som omfattar avrinningsområden i sju län. Vattenmyndigheten har till uppgift att beskriva kvaliteten på vattenmiljön i distriktet och initiera vattenförvaltning enligt EU:s vattendirektiv. Vattenmyndigheten har en styrelse, Vattendelegationen, där landshövdingen är ordförande.

Vid Länsstyrelsen finns också en Miljöprövningsdelegation för prövning av tillstånd för miljöfarlig verksamhet. Delegationen, som består av ordförande och två miljösakkunniga, är självständig men administrativt knuten till Länsstyrelsen.

Länsstyrelsens organisation

Länsstyrelsen i Kalmar län med
Vattenmyndigheten för Södra Östersjöns vattendistrikt



Verksamhetsplan för 2007 – 2009

Vision 2008

Vision 2008 är inget fristående dokument utan en del av Länsstyrelsens planeringsunderlag. Visionens mål och handlingslinjer ska utgöra underlag för styrelsens arbete, myndighetens verksamhetsplanering, investeringsplaner, utbildningsplaner och policydokument. Det är med hjälp av

dessa konkreta planer som ambitionerna i visionen ska uppnås. Vision 2008 ska vara en utmaning för hela Länsstyrelsens organisation. Alla medarbetare måste känna ansvar och engagemang för att visionen uppnås.

Vision 2008 bygger på tre grundsatser

- Ett län för alla - Länsstyrelsens roll och långsiktiga ambitionsnivå för hur Kalmar län ska utvecklas.
- En myndighet med hög kvalitet – Hur vi vill att Länsstyrelsen ska uppfattas av vår uppdragsgivare – regeringen och de som verksamheten riktas till (länsinvånarna).
- En god arbetsplats – Hur vi vill utveckla Länsstyrelsen som arbetsplats.

För varje grundsats finns det ett antal punkter som markerar Länsstyrelsens ambitionsnivå och som anges nedan under varje grundsats.

Hållbarhetsaspekter

Vid sidan av visionen och andra styrdokument framträder hållbar utveckling som ett alltmer tydligt övergripande mål.

Till grund för arbetet med en hållbar utveckling ligger regeringens skrivelse *Strategiska utmaningar. En vidareutveckling av svensk strategi för hållbar utveckling* (2005/2006:126). Denna strategi ger de övergripande målen för det svenska hållbarhetsarbetet. Mer konkreta uppdrag vad gäller en hållbar utveckling ges i regle-

ringsbrev avseende Länsstyrelsens arbete på olika områden.

Länsstyrelsen planerar nu så att hållbarhetsperspektiven ska integreras med verksamheten samtidigt som även miljömålsarbetet övergår från projektverksamhet till löpande ordinarie verksamhet inom hela Länsstyrelsen.

Utvecklingen av ett hållbarhetssäkrat ledningssystem där hållbarhetsaspekterna beaktas i alla relevanta delar av Länsstyrelsens verksamhet pågår.

ETT LÄN FÖR ALLA

Länsstyrelsen ska:

- medverka till en hållbar samhällsutveckling grundad på de regionala miljömålen
- medverka till en förbättrad infrastruktur
- främja en levande landsbygd och skärgård
- medverka till ökade kontakter inom och utom länet för företag, organisationer och länsinvånare samt stödja tillväxten av ett differentierat näringsliv
- medverka till att skapa goda boendemiljöer och bra bostäder
- främja förutsättningarna för bra service, social trygghet och god hälsa
- medverka till att de areella näringarna – jordbruk, skogsbruk och fiske – utvecklas på ett hållbart sätt
- medverka till att hålla landskapet öppet och arbeta för ett gott djurskydd
- främja förutsättningarna för biologisk mångfald och god vattenkvalitet samt bevarandet av värdefulla naturmiljöer
- bevara och utveckla kulturmiljön och kulturarvet samt skapa spännande mötesplatser för aktiviteter och upplevelser
- stödja utvecklingen av natur- och kulturturismen så att vi kan erbjuda flerturistmål av hög klass och längre turistsäsonger
- arbeta för ett län med en öppen och välkomnande attityd där människors möten leder till nya idéer
- tillvarata mångfalden så att olikheter i kön, ålder, etniskt ursprung, utbildning och värderingar blir en värdefull resurs

Politikområde Regional samhällsorganisation

Mål

Länet skall utvecklas på ett sådant sätt att de nationella målen får genomslag samtidigt som hänsyn tas till olika regionala förhållanden och förutsättningar.

Politikområdet avser den samordnade länsförvaltningen med de 21 länsstyrelserna och de former för ansvarsfördelning mellan stat och kommun i form av kommunala samverkansorgan eller försöksverksamhet som återfinns i vissa län.

Den samordnade länsförvaltningen med de 21 länsstyrelserna verkar utifrån uppgiften att vara statens regionala företrädare och samordnare i de frågor som ålagts dem. I länsstyrelsernas roll ingår att agera utifrån ett statligt helhetsperspektiv och

därigenom bidra till att nationella intressen får genomslag på regional nivå. För många av de offentliga åtaganden som utförs av kommuner eller andra aktörer har länsstyrelserna även uppgifter avseende samordning, tillsyn, uppföljning och utvärdering. Länsstyrelserna har också omfattande myndighetsutövning inom statsförvaltningen med tillståndsprövning, tillsyn och information inom flera av de övriga politikområdena..

Regional samhällsorganisation i Kalmar län

Länsstyrelsen är regeringens företrädare och samordnare för statlig verksamhet i Kalmar län. Det innebär att Länsstyrelsen fungerar som länk mellan den centrala statliga nivån och den regionala/lokala nivån. Som statens språkrör är det Länsstyrelsens uppgift att föra ut den nationella politiken, t.ex. se till att målen inom miljöområdet kan nås och att social omvårdnad fungerar. Omvänt ska Länsstyrelsen återföra information, analyser och konsekvensbeskrivningar av förhållanden i Kalmar län till regeringen.

Länsstyrelsen har många uppgifter inom ett brett verksamhetsområde. Viktiga uppgifter är exempelvis att pröva tillstånd och dispenser, besluta om EU: s jordbruksstöd och genomföra uppföljning och tillsyn inom bl.a. miljö- och lantbruksområdet samt inom kommunernas socialtjänst och räddningstjänst. Den kommunala självstyrelsen och en minskande statlig detaljreglering innebär att Länsstyrelsens roll i samspelet med kommunerna ska inriktas mot en konstruktiv dialog – således ett konsultativt arbetssätt.

Politikområde Totalförsvaret

Mål

- att bidra till att hantera och förebygga kriser i vår omvärld,
- att hävda vår territoriella integritet,
- att försvara Sverige mot väpnat angrepp, och
- att värna civilbefolkningen och säkerställa de viktigaste samhällsfunktionerna vid ett väpnat angrepp eller krig i vår omvärld.

Verksamhetsområde Civilt försvar

Mål:

- att värna civilbefolkningen,
- säkerställa de viktigaste samhällsfunktionerna och
- bidra till Försvarmaktens förmåga vid ett väpnat angrepp eller krig i vår omvärld.

Politikområdet omfattar planering, förberedelser och utnyttjande av totalförsvarets resurser för att uppnå de av

riksdagen angivna målen samt för att på andra sätt stödja svensk säkerhetspolitik.

Verksamhetsområde Det civila försvaret

I fred är civilt försvar den verksamhet som genomförs för att skapa och vidmakthålla samhällets förmåga att motstå ett väpnat angrepp.

Den grundläggande försvarsförmågan och kompetensen för det civila försvaret ryms i allt väsentligt inom den krisberedskap som byggs upp för fredstida kriser. Samhällets

planering av åtgärder inom det civila försvaret genomförs samordnat med arbetet att stärka den svenska krisberedskapen inom ramen för sex samverkansområden: Teknisk infrastruktur, Transporter, Farliga ämnen, Ekonomisk säkerhet, Geografiskt områdesansvar samt Skydd, undsättning och vård.

Totalförsvaret i Kalmar län

Länsstyrelsens uppgifter inom det civila försvaret, dvs. samhällets förmåga att motstå ett väpnat angrepp, ryms inom de åtgärder som görs för att hantera svåra påfrestningar i fred. Vid svåra påfrestningar har Länsstyrelsen ett områdesansvar. För att leva upp till områdesansvarets intentioner utvecklas kontinuerligt samordnings- och ledningsförmågan. Dessutom läggs stor vikt vid förmågan att informera allmänhet-

en och andra aktörer i länet. Härigenom stärks även den förmåga som är kopplad till det civila försvaret.

Beträffande prioriteringar av åtgärder för Länsstyrelsen inom politikområde *Totalförsvaret* hänvisas till politikområde *Skydd och beredskap mot olyckor och svåra påfrestningar*.

Politikområde Skydd och beredskap mot olyckor och svåra påfrestningar

Mål

- minska risken för och konsekvenserna av olyckor och svåra påfrestningar på samhället i fred och
- minska lidande och skadeverkningar av olyckor och katastrofer i andra länder.

Med normala fredstida olyckor menas både olyckor som människan vållat och naturolyckor där skador kan förorsakas på människa, egendom eller miljö.

Inom politikområdet skall tillräcklig förebyggande verksamhet bedrivas och tillräcklig krishanteringsförmåga åstadkommas i händelse av svåra påfrestningar på samhället i fred. Genom att höja förmågan inför en svår påfrestning ökas också förmågan att motstå ett väpnat angrepp.

Verksamhetsområdet *Skydd och beredskap mot olyckor* omfattar åtgärder för att förebygga och begränsa konsekvenser av olyckor samt avhjälpa skador.

Inom verksamhetsområde *Svåra påfrestningar* sker samhällets planering av åtgärder för beredskapen mot svåra påfrestningar på samhället i fred samordnat med planeringen för det civila försvaret inom ramen för de sex samverkansområdena. (se Totalförsvaret)

Skydd och beredskap mot olyckor och svåra påfrestningar i Kalmar län

Länsstyrelsens roll som områdessansvarig myndighet innebär ett ansvar för att samordna krisberedskapsarbetet i länet tillsammans med sektorsansvariga myndigheter, kommuner och berörda organisationer. I områdesansvaret ligger att skapa en regional bild av risker och sårbarheter inom länet. Med denna som grund åstadkommas en enhetlig inriktning på länets krishanteringsförberedelser. Vid störningar och olyckor i länet har Länsstyrelsen ansvar att inom länet verka för att nödvändig samver-

kan kan åstadkommas. Länsstyrelsen ska också i en krissituation kunna informera samhällsaktörer och allmänhet om händelsen. För att öka krisberedskapen i länet arbetar Länsstyrelsen med att utveckla såväl den generella krishanteringsförmågan som den händelsebaserade förmågan, dvs. utifrån prioriterade typhändelser. Länsstyrelsen arbetar även kontinuerligt med förebyggande frågor.

Planerad verksamhet med de viktigaste prioriteringarna

- bygga och vidmakthålla relevanta nätverk. Regionala rådet för riskhantering - OmRådet - utgör grunden för detta arbete.
- tillsammans med länets kommuner, myndigheter och organisationer utveckla former och teknik för samordning före, under och efter en kris.
- utveckla rutiner och teknik för att på ett effektivt sätt kunna ge allmänheten korrekt och relevant information i en krissituation.
- kontinuerligt utbilda och öva Länsstyrelsens räddningsorganisation.
- tillsammans med länets kommuner, myndigheter och organisationer arbeta med den regionala risk- och sårbarhetsanalysen. Utifrån denna analys ska typ- händelser prioriteras och kontinuerligt fördjupningsarbete genomföras. Detta gäller såväl förebyggandeperspektivet

som hanteringen under en kris. I detta arbete ska berörda sakområden på Länsstyrelsen integreras.

- följa upp och stödja kommuner och landsting i deras arbete kopplat till extraordinära händelser.
- utöva tillsyn på kommunal räddningstjänst.
- uppfylla de krav som ställs på Länsstyrelsen i lagen om skydd mot olyckor beträffande farlig verksamhet.
- fortsätta arbetet inom ramen för syd-länssamverkan. Syftet med detta samarbete är att få en effektivare krishantering med högre kvalitet.
- kontinuerligt väga in krisberedskapsfrågor vid handläggning av ärenden inom Länsstyrelsens olika sakområden.

Politikområde Integration*Mål*

- lika rättigheter, skyldigheter och möjligheter för alla oavsett etnisk och kulturell bakgrund,
- en samhällsgemenskap med mångfald som grund, och
- en samhällsutveckling som kännetecknas av ömsesidig respekt för olikheter inom de gränser som följer av samhällets grundläggande demokratiska värderingar och som alla oavsett bakgrund skall vara delaktiga i och medansvariga för.

Integrationspolitiken omfattar frågor om lika rättigheter, skyldigheter och möjligheter för alla oavsett etnisk eller religiös bakgrund, invandras etablering i det svenska samhället, svenskt medborgarskap,

ersättning till kommunerna för flyktingmottagande samt åtgärder för att förebygga och motverka etnisk diskriminering, främlingsfientlighet och rasism.

Integration i Kalmar län

Länet präglas av minskande befolknings-siffror trots att invandringen från andra länder visar ett positivt netto.

I Kalmar län har ca 6 % av befolkningen utländsk härkomst. Detta är betydligt lägre än riksgenomsnittet. Under år 2006 har flera av länets kommuner tecknat avtal

med integrationsverket om utökat mottagande av antalet flyktingar. Det är av stor vikt att de personer som flyttar till länet ges en god start och bosätter sig i länet och bidrar till länets utveckling. Länsstyrelsen samordnar arbetet med att revidera den regionala överenskommelsen om introduktion och integration. Överenskommelsen är framarbetad i samverkan med Länsarbetsnämnden, Försäkringskassan, Landstinget, Migrationsverket, Integrationsverket, Regionförbundet och Myndigheten för skolutveckling.

Länsstyrelsen kommer att aktivt ta del av och påverka utvecklingen av samverkansformer och samordning av länets arbete med integration.

Planerad verksamhet med de viktigaste prioriteringarna

Länsstyrelsen ska under året delta i integrationsuppdraget som visar hur integrationen påverkar den regionala

utvecklingen. Arbetet kommer att ske i samarbetet med regionförbundet och innefattar deltagande i konferens för att förbättra integrationsperspektivet i de regionala utvecklingsplanerna.

Länsstyrelsen kommer att arbeta fram en konkret handlingsplan kopplad till regionala överenskommelsen och ansvara för att den följs. I denna innefattas bl.a. utveckling av svenska för invandrare.

Länsstyrelsens viktigaste uppgift är att samordna arbetet kring introduktion i länet, Länsstyrelsen ska vidare initiera, starta och stötta arbeten och projekt som främjar integration samt sprida kunskap om och beakta integrationsperspektivet inom länsstyrelsens verksamhetsområden.

Länsstyrelsen kommer att stötta arbeten mot diskriminering genom sitt arbete med samordning av introduktion och informationsspridning samt genom att samverka med Anti-diskrimineringsbyrån i Kalmar.

Politikområde Folkhälsa

Mål

Att skapa samhälleliga förutsättningar för en god hälsa på lika villkor för hela befolkningen.

Folkhälsopolitikens sektorsövergripande karaktär innebär att ansvaret för de statliga insatserna på folkhälsområdet är fördelat mellan departementen i Regeringskansliet.

Inom politikområdet ger regeringen bidrag till förebyggande insatser mot hiv/aids, bidrag till frivilligorganisationer och till alkohol- och narkotikapolitiska insatser.

Inom politikområdet finns ett särskilt ansvar för insatser som syftar till att skapa goda förutsättningar för hälsofrämjande

levnadsvanor. Hit hör exempelvis insatser för att förhindra alkoholskador och narkotikamissbruk, minska tobaksbruket och skadeverkningar av överdrivet spelande samt insatser för att främja fysisk aktivitet, goda matvanor samt sexuell och reproduktiv hälsa. Även smittskydd och hälso-skydd ingår i politikområdet samt en rad frågor av betydelse för samhällets beredskap i hälsorelaterade frågor, främst inom smittskyddsområdet.

Folkhälsa i Kalmar län

Länsstyrelsen har en samordnande roll inom folkhälsoområdet på regional nivå. I Kalmar län har landstinget i samverkan med bl.a. Länsstyrelsen och Regionförbundet utarbetat en regional folkhälsopo-

litisk plan. Folkhälsoplanen fokuseras på tre inriktningar:

– goda uppväxtvillkor

- god hälsa och livskvalitet för den vuxna befolkningen
- god hälsa och livskvalitet när man åldras.

I planen ingår att förbättra den fysiska och psykiska hälsan för barn och unga, minska antalet långtidssjukskrivna, minska de livsstilsrelaterade sjukdomarna, införa hälsoaspekter i beslutsprocessen och öka hälsa och välbefinnande hos samtliga befolkningsgrupper.

Ett aktivt arbete bedrivs nu i länet för att förverkliga målen i den folkhälsopolitiska planen i samverkan mellan lokala och regionala myndigheter och organisationer. Vi är alla en del av att förverkliga målen för en bättre folkhälsa.

I redovisning till regeringen 2005-08-23 berör Länsstyrelsen hur olika verksamhetsgrenar inom Länsstyrelsen påverkar de folkhälsopolitiska målen. Det gäller verksamhetsgrenarna Utåtriktat sektorsövergripande arbete, Regional utveckling, Miljömålsarbete, Social tillsyn, Miljötillsyn, Djur- och livsmedelstillsyn, Övrig tillsyn, Trafikärenden samt EG/EU-stöd.

Inom Länsstyrelsens ansvar berörs på olika sätt områdena: ekonomisk- och social trygghet, trygga och goda uppväxtvillkor, gott skydd mot smittspridning samt minskat bruk av tobak och alkohol – ett samhälle fritt från narkotika och dopning och minskade skadeverkningar av överdrivet spelande.

Sociala och ekonomiska förhållanden eller livsstil utgör enligt olika forskare ca. 50 % av folkhälsans bestämningsfaktorer. Självfallet utgör socialtjänstlagens bestämmelser om ”skälig levnadsnivå” och LSS bestämmelser om ”goda levnadsvillkor” viktiga delar inom folkhälsoarbetet. Sambanden belyses t.ex. i Socialstyrelsens rapport ”Folkhälsa och sociala förhållanden”.

Länsstyrelsen bidrar även på olika sätt med att förverkliga målsättningar i internationella och nationella handlingsplaner inom jämställdhetsområdet, handikappolitiken

och integrationspolitiken liksom gällande t.ex. barnkonventionen. Vid förverkligandet av de nationella handlingsplanerna inom alkohol- och narkotikaområdet har likaså Länsstyrelsen viktiga uppgifter. Genom statsbidrag medverkar Länsstyrelsen bl.a. till att den nationella politiken får genomslag i länet.

Planerad verksamhet med de viktigaste prioriteringarna:

- Medverka i länets folkhälsoarbete med målet att förverkliga den regionala folkhälsopolitiska planen. Arbetet kommer att under 2007 fokusera på att i länets kommuner föra ut fastställda bestämningsfaktorer för folkhälsan och utfallsindikatorer. Tillsammans med kommunerna och landstinget skall kartläggning av folkhälsan diskuteras i olika sammanhang som underlag för lokala planer och program under 2007 – 2009. Flera konferenser ska genomföras, bl.a. en folkhälsostämma under två dagar med inriktning på barns hälsa.
- i samverkan med Alkohol- och narkotikagruppen i Kalmar län arbeta för att nå de nationella folkhälsopolitiska målen bl.a. genom att anordna en konferens riktad till länets ungdomsarbetare.
- fördela statsbidrag med målet att utveckla både det förebyggande arbetet mot alkohol och droger samt kommunernas behandlande insatser för personer med alkohol- och narkotikaproblem.
- i samverkan med länets alkoholhandläggare utveckla insatserna för att nå målet med en ansvarsfull alkoholservering. En särskild projektjänst är under 2007 inrättad för detta arbete.
- i samverkan med länets alkoholhandläggare kommer Länsstyrelsen att verka för samordning av tillsynen enligt alkohol- och tobakslagen.
- genomföra en tillsynskonferens med en kartläggning av kommunernas tillsyns-

- arbete enligt alkohol- och tobakslagen, som underlag. Konferensen genomförs i samverkan med sydostlänen.
- tillsammans med Regionförbundet utarbeta en länsrapport om det alkohol- och narkotikaförebyggande arbetet i länet, och tillämpningen av alkohol- och tobakslagen.
- i samråd med Statens Folkhälsoinstitut utveckla metoder för bedömning av hälsokonsekvenser inom tre verksamhetsgrenar.

Politikområde Handikappolitik

Mål

- en samhällsgemenskap med mångfald som grund,
- att samhället utformas så att människor med funktionshinder i alla åldrar blir fullt delaktiga i samhällslivet, och
- jämlikhet i levnadsvillkoren för flickor och pojkar, kvinnor och män med funktionshinder.

Handikappolitiken omfattar insatser för att undanröja hinder för full delaktighet i samhället, insatser för att bekämpa diskriminering samt individuella stödinsatser.

Ansvaret för individuella stödinsatser inom politikområdet ligger framför allt på kommuner och landsting. Det gäller insatser både enligt socialtjänstlagen och lagen om

stöd och service till vissa funktionshindrade (LSS).

Andra individuella stöd inom politikområdet är assistansersättning, bilstöd, särskilt utbildningsstöd och personligt ombud. Politikområdet omfattar dessutom bidrag till viss verksamhet för personer med funktionsnedsättningar och bidrag till handikapporganisationer.

Handikappolitik i Kalmar län

Länsstyrelsen arbetar med tillsyn, information, rådgivning och tillståndsgivning. Ansvarsområdet omfattar ca. 350 tillsynsobjekt inom såväl offentlig som enskild verksamhet för personer med funktionshinder.

I regleringsbrev för år 2007 har regeringen i ett särskilt barnuppdrag beslutat att länsstyrelserna i sitt tillsynsarbete skall prioritera verksamheter för barn och unga. Inom handikappomsorgen skall enligt regleringsbrevet därutöver granskas förekomsten av kommunala riktlinjer, som begränsar den enskildes rätt till LSS-insatser och kommunernas lojalitet gentemot det interkommunala utjämnings-system av LSS-kostnader, som beslutats av riksdagen i november 2003. Länsstyrelsen i Kalmar län kommer därutöver att granska

de avgifter, som kommunerna debiterar personer med funktionshinder.

Länsstyrelsen skall under åren aktivt påverka kommunerna och andra att samordna sina insatser och att upprätta och använda individuella planer som stöd för insatser till funktionshindrade.

Psykiatireformen klargjorde kommunernas ansvar för psykiskt funktionshindrade med syfte att planera och samordna insatser, utveckla boende och aktiviteter för arbete och sysselsättning samt viss hälso- och sjukvård. Länsstyrelsen har under 2006 följt upp tidigare genomförd tillsyn för psykiskt funktionshindrade och kommer att fortsätta det arbetet under 2007 - 2009. Samtliga kommuner ska ges möjlighet till råd och stöd i form av besök, möten och seminarier. Alla kommuner kommer också att bli föremål för tillsyns-

besök, i de flesta fall minst två gånger under perioden.

I länet finns åtta enskilda verksamheter med tillstånd enligt socialtjänstlagen för personer med psykiska funktionshinder. Länsstyrelsen ska göra tillsynsbesök i samtliga verksamheter under 2007 - 2009.

I samtliga kommuner i länet finns verksamheten personligt ombud. Personliga ombud finansieras med statsbidrag som utbetalas via länsstyrelserna. I alla kommuner utom Kalmar, samverkar två eller tre kommuner omkring ombuden. Kalmar kommun har två egna ombud. Verksamheten har varit framgångsrik, enligt de utvärderingar som genomförts i länet och i riket som helhet, och har visat sig gagna människor med psykiska funktionshinder både individuellt och som grupp. Verksamheten med personligt ombud ska stödjas och följas under perioden 2007 - 2009.

Planerad verksamhet med de viktigaste prioriteringarna

- kartlägga möjligheter och hinder i samverkan mellan olika aktörer i ärenden som rör barn och unga med neuropsykiatriska funktionshinder
- följa upp kommunernas riktlinjer för LSS-insatser samt tillse att dessa utformas så att de inte begränsar enskildas rättigheter
- följa upp ett urval ärenden med LSS-insatser som beviljats de senaste två till tre åren för att få veta om kommuner för över pågående insatser från SoL till LSS för att öka underlaget för statliga bidrag samt undersöka vilken typ av insatser som förs över
- kartlägga ekonomin för funktionshindrade vuxna i gruppboende enligt LSS med beaktande av rätten till goda levnadsvillkor enligt LSS
- aktivt påverka kommuner och andra att samordna sina insatser och att upprätta individuella planer som stöd för insatser till funktionshindrade
- granskning av kommunernas kännedom om målgruppen psykiskt funktionshindrade, av uppsökande verksamhet, planering och insatser för målgruppen, utbudet av insatser och dess kvalitet samt rättssäkerhetsfrågor
- tillsyn av samtliga åtta enskilda verksamheter för psykiskt funktionshindrade
- Uppföljning av gynnande domar och beslut enligt SoL och LSS
- följa upp kommunens löpande tillsyn av enskild vård för funktionshindrade
- fortsatt utveckling av verksamhet med personliga ombud genom stöd och rådgivning till kommunerna och ombuden samt utbildningsinsatser för ombudens ledningsgrupper i kommunerna. Därutöver ska Länsstyrelsen under 2007-2009 genomföra tillsyn av verksamheten personligt ombud i samtliga kommuner i länet
- årligen granska individuella klagomål som rör funktionshindrade
- kartläggning om psykiskt funktionshindrades behov av god man/förvaltare tillgodose

Politikområde Äldrepolitik

Mål

Äldre skall

- kunna leva ett aktivt liv och ha inflytande i samhället och över sin vardag,
- kunna åldras i trygghet och med bibehållet oberoende,
- bemötas med respekt samt
- ha tillgång till god vård och omsorg.

Politikområdet omfattar insatser som syftar till att ge äldre personer förutsättningar att leva ett självständigt liv med god livskvalitet.

Insatser som redovisas som äldrepolitik är huvudsakligen sådana som kommunerna ansvarar för inom ramen för äldre- och

handikappomsorgen enligt socialtjänstlagen och kommunal hälso- och sjukvård enligt hälso- och sjukvårdslagen samt insatser som utförs av myndigheter med ansvar för tillsyn, uppföljning och utvärdering, främst Socialstyrelsen och länsstyrelserna.

Äldrepolitik i Kalmar län

Äldrepolitiken i Kalmar län präglas av diskussioner kring framtidens boende och trygghet för äldre. Många kommuner har, eller planerar en omreglering av särskilt boende till ordinärt boende. Länsstyrelsen kommer att fortsätta med tillsyn av kommunernas socialtjänst med syfte att bedöma eventuella konsekvenser för enskilda i samband med kommunernas nedläggning eller omreglering av särskilt boende till ordinärt boende. Som en följd av en allt äldre befolkning kan det under åren 2007 – 2009 behövas en viss utbyggnad av särskilt boende för äldre. Även andra former av boende för äldre kommer att behövas. Utbyggnaden stimuleras genom särskilda statsbidrag till kommunerna.

En annan tendens som Länsstyrelsen uppmärksammat är att kommunerna i allt större utsträckning använder sig av kommunala riktlinjer vid biståndshandläggningen, vilket kommer att försvåra för den enskilde att få sin ansökan prövad utifrån sina behov. Ett antal länsstyrelser i södra Sverige (Skåne, Blekinge, Halland, Jönköping, Kronoberg och Kalmar) har genomfört en samordnad verksamhetstill-

syn där handläggningen enligt socialtjänstlagen granskats.

Länsstyrelsen har i sitt tillsynsarbete uppmärksammat att rättsäkerheten för äldre inte alltid fungerar tillfredsställande. Det är t.ex. en minoritet av de äldre som fått avslag på sin ansökan, som överklagar beslutet. Det finns även exempel på att äldre får muntliga avslagsbeslut utan besvärshänvisning. Under året planerar Länsstyrelsen därför ett seminarium om rättsäkerhet så att kommunernas kompetens inom detta område stärks.

En fortsatt granskning av rättsäkerheten vid biståndshandläggning kommer att ske.

Socialstyrelsens regionala tillsynsenhet i Jönköping och Länsstyrelsen i Kalmar kommer att genomföra en verksamhetstillsyn av kommunernas insatser för att ge äldre möjlighet till rehabilitering och funktionsuppehållande insatser i särskilt boende.

Den individuella planeringen för den enskilde, som är i behov av insatser från kommunens sida, kommer årligen att granskas i två kommuner.

Länsstyrelsen kommer att följa utvecklingen när det gäller icke verkställda beslut och domar inom äldreomsorgen samt följa upp gynnande domar och beslut.

Länsstyrelsen kommer, som tidigare, att kartlägga socialnämndernas handläggning av Lex Sarah-anmälningar.

Planerad verksamhet med de viktigaste prioriteringarna

- följa socialnämndernas handläggning av Lex Sarah-anmälningar
- granska nedläggningen eller omregleringen av särskilda boenden till ordinärt boende
- utföra verksamhetstillsyn av demensboenden i tre kommuner
- öka kompetensen i kommunerna kring rättssäkerhetsfrågor vid biståndshandläggning
- granska äldreomsorgen i en kommun i samband med samlad tillsyn av hela socialtjänsten

- kartlägga och följa upp verkställigheten av gynnande beslut och domar
- förmedla statsbidrag för stöd till anhöriga som vårdar närstående
- genomföra verksamhetstillsyn tillsammans med Socialstyrelsens regionala tillsynsenhet i Jönköping avseende möjligheter till rehabilitering och till funktionsuppehållande insatser
- granska den individuella planeringen vid särskilt boende i två kommuner
- kartlägga kommunernas verksamhet vad gäller stödet till anhöriga som hjälper och vårdar anhöriga
- granska lanthandelns betydelse för möjligheten till kvarboende
- granska äldre invandrades behov av hemtjänstinsatser
- kartläggning av att äldres behov av god man/förvaltare tillgodoses

Politikområde Socialtjänstpolitik

Mål

- att stärka förmågan och möjligheten till social delaktighet för människor i ekonomiskt och socialt utsatta situationer,
- att stärka skyddet för utsatta barn.

Politikområdet omfattar insatser inom verksamhetsområdena Individ- och familjeomsorg samt Statligt bedriven ungdoms- och missbrukarvård. Det innebär insatser för att förbättra situationen för de mest utsatta grupperna i samhället, t.ex. kvinnor och män med behov av ekonomiskt bistånd, flickor och pojkar och familjer i socialt utsatta situationer, hemlösa,

Socialtjänstpolitik i Kalmar län

Årets regleringsbrev innehåller omfattande uppdrag som gäller granskning av socialtjänstens insatser inom barn- och ungdomsvården. Länsstyrelsen skall enligt regle-

personer med missbruksproblem och kvinnor som utsätts för hot och våld.

Statens insatser inom politikområdet består främst av lagstiftning, tillsyn, uppföljning och utvärdering, vissa stimulansbidrag samt det utvecklingsarbete som bedrivs av myndigheterna.

ringsbrevet under år 2007 och 2008 särskilt utöva strukturerad och operativ tillsyn över samtliga enskilda och offentliga verksamheter där barn och unga ges insatser av

socialtjänsten. Tonvikten skall ligga på kvalitet och säkerhet samt att brister skall åtgärdas. Länsstyrelsen kommer att i all tillsyn inom detta verksamhetsområde beakta jämställdhetsaspekter.

Länsstyrelsen ämnar under 2007 göra en satsning för att få fram och stärka insatserna för barn i vålds- och missbruksmiljöer. Målet är att samtliga kommuner skall erbjuda verksamhet i form av bl.a. gruppverksamhet för barn, som växer upp i vålds- och missbruksmiljöer. Länsstyrelsens arbete gäller start och genomförande av nätverksträffar med socialtjänstpersonal samt fördelning av statsbidrag.

Åtgärderna för att förebygga s.k. hedersrelaterat våld mot ungdomar fortsätter. Det nära samarbetet med länsstyrelserna i Blekinge och Kronobergs län fortsätter våren 2007. Länsstyrelsen skall genomföra en temadag, riktad till socialtjänsten i länets kommuner, under våren. Vidare sker fördelning av statsbidrag inom detta område.

Länsstyrelsens arbete mot kvinnovåld och för adekvata kommunal- och socialtjänstinsatser för misshandlade kvinnor och deras barn fortsätter och förstärks. Länsstyrelsen kommer år 2007 att fördela statsbidrag inom detta område till kommuner och organisationer.

Planerad verksamhet med de viktigaste prioriteringarna

- påverka kommuner och andra att samordna sina insatser och samverka genom individuella planer när det gäller barnfamiljer
- genomföra operativ tillsyn över samtliga enskilda och offentliga verksamheter där barn och unga ges socialtjänstinsatser enligt särskilt uppdrag

- granska hanteringen av familjehemsärenden och familjehemsplaceringar i kommunerna
- granska dokumentation och handläggning av barnutredningar i samtliga kommuner och se till att hanteringen är rättssäker samt att barn kommer till tals. Granska i vilken utsträckning barnkonsekvensanalyser sker, även vid ekonomiskt bistånd
- påverka kommuner att aktivt planera för de resurser som behövs för att barn och unga skall få den vård, omsorg och tillsyn som de behöver
- i främjande tillsynsinsatser se till att barn och unga samt personer med missbruksproblem inte hamnar mellan stolarna när förvaltningar inom en och samma kommun, kommuner eller olika huvudmän tvistar
- granska hur kommuner hanterar anmälningar om barn som far illa samt åtgärda eventuella brister
- utreda enskilda klagomål riktade mot kommunernas socialtjänstverksamhet
- stöd och hjälp till socialnämnderna för att åstadkomma och stärka insatserna i hela länet till barn i vålds- och missbruksituationer. Fördelning av statsbidrag, arbete med nätverksträffar
- följa upp kommunernas löpande tillsyn av enskilt driven verksamhet enligt SoL och enskilda LSS-verksamheter
- fortsätta åtgärder för att förebygga hedersrelaterat våld mot ungdomar
- fördelning av statsbidrag inom området
- genom tillsynsinsatser medverka till utveckling av socialtjänstens stöd och skydd för våldsutsatta kvinnor och deras barn samt fördelning av statsbidrag

Politikområde Jämställdhetspolitik

Mål

Kvinnor och män skall ha samma makt att forma samhället och sina egna liv.

Delmål

- en jämn fördelning av makt och inflytande. Kvinnor och män skall ha samma rätt och möjlighet att vara aktiva medborgare och att forma villkoren för beslutsfattandet
- ekonomisk jämställdhet. Kvinnor och män skall ha samma möjligheter och villkor i fråga om utbildning och betalt arbete som ger ekonomisk självständighet livet ut
- en jämn fördelning av det obetalda hem- och omsorgsarbetet. Kvinnor och män skall ta samma ansvar för hemarbetet och ha möjlighet att ge och få omsorg på lika villkor
- mäns våld mot kvinnor skall upphöra. Kvinnor och män, flickor och pojkar, skall ha samma rätt och möjlighet till kroppslig integritet

Politikområdet omfattar två verksamhetsområden: *Samordningsansvar för jämställdhetspolitiken och särskilda jämställdhetsåtgärder* samt *Motverka könsdiskriminering*. Till politikområdet hör Jämställdhetsombudsmannen (JämO).

Målet för verksamhetsområdet *Samordningsansvar för jämställdhetspolitiken och särskilda jämställdhetsåtgärder* är att ett jämställdhetsperspektiv skall genomsyra alla delar av beslutsprocesser och verksamheter. Målet för verksamhetsområde *Motverka könsdiskriminering* är att könsdiskriminering skall upphöra.

Jämställdhetspolitik i Kalmar län

Tillståndet i länet

Länsstyrelsen har till uppgift att vara den drivande organisationen för att de nationella målen ska få genomslag i länet.

Arbetet bedrivs genom att analysera och beakta kvinnors och mäns villkor i förhållande till de jämställdhetspolitiska målen i Länsstyrelsens utåtriktade verksamhet.

Länsstyrelsen har uppdrag att stödja utvecklingen i länet i samverkan med strategiska statliga myndigheter och andra viktiga aktörer. Särskilt fokus ska läggas på Regional utveckling, Landsbygdsutveckling, Social tillsyn, Kommunikationer.

För det utåtriktade arbetet finns två styrdokument: ”Jämställdhetsstrategi för Kalmar län” samt en ”Handlingsplan för jämställdhetsintegrering av verksamheten

vid Länsstyrelsen”. Båda dokumenten innehåller långsiktiga mål som ska omsättas till konkreta mätbara delmål i den årliga verksamhetsplanen för respektive sakområde.

Handlingsplanen omfattar följande mål för det interna arbetet med jämställdhetsintegrering:

- all personal ska ha goda kunskaper inom området
- att jämställdhet är en del i Länsstyrelsens kvalitetssäkringsarbete
- att jämställdhetsanalyser genomförs och ingår i beslutsunderlaget
- att det inom myndigheten finns en god samordning med övriga hållbarhetsaspekter och ett övergripande stöd till medarbetarna

Ansvar för genomförandet av handlingsplanen för jämställdhetsintegrering vilar på samtliga chefer vid Länsstyrelsen, Länsstyrelsens sakkunnige för frågor om jämställdhet utgör ett stöd för arbetet.

Planerad verksamhet inom jämställdhetsområdet 2007

För att fullgöra uppdragen enligt regleringsbrevet planeras för år 2007 att starta nätverksträffar och ge fortsatt stöd till nätverket för länets övergripande jämställdhetsstrategi, samt fortlöpande uppdatera strategin avseende fakta om läget och exempel på åtgärder. De strategiska statliga myndigheterna och andra viktiga

aktörer i länet kommer att ges stöd och erbjudas kompetensutveckling.

I samverkan med Sociala funktionen kommer fortsatt stöd ges till arbetet med Kvinnofrid i Kalmar län.

Länsstyrelsens personal kommer att få stöd och erbjudas kompetensutveckling inom jämställdhetsintegrering för att utveckla sitt utåtriktade arbete inom olika sakter.

Länsstyrelsens handlingsplan för jämställdhetsintegrering kommer att uppdateras med de nya jämställdhetspolitiska målen och ett internt nätverk för att aktivera arbetet ska initieras.

Politikområde Kulturpolitik

Mål

- att värna yttrandefriheten och skapa reella förutsättningar för alla att använda den,
- att verka för att alla får möjlighet till delaktighet i kulturlivet och till kulturupplevelser samt till eget skapande,
- att främja kulturell mångfald, konstnärlig förnyelse och kvalitet och därigenom motverka kommersialismens negativa verkningar,
- att ge kulturen förutsättningar att vara en dynamisk, utmanande och obunden kraft i samhället,
- att bevara och bruka kulturarvet,
- att främja bildningssträvandena samt
- att främja internationellt kulturutbyte och möten mellan olika kulturer inom landet.

För kulturmiljöarbetet gäller de övergripande mål som riksdagen antagit (prop. 1998/99:114, bet. 1999/2000:KrU7, rskr. 1999/2000:196). Dessa mål är:

- Ett försvarat och bevarat kulturarv. Ett hållbart samhälle med goda och stimulerande miljöer och med kulturmiljöarbetet som en drivande kraft i omställningen.
- Allas förståelse, delaktighet och ansvarstagande för den egna kulturmiljön.
- Nationell och internationell solidaritet och respekt inför olika gruppers kulturarv.

Kulturpolitiken omfattar frågor om teater, dans, och musik; bibliotek, litteratur, läsande och språket; bildkonst; arkitektur, form och design; film; konstnärers villkor; arkiv; kulturmiljö; museer och utställningar; trossamfund; forskning inom

kulturområdet samt konstområdesövergripande verksamhet.

De regionala insatserna inom kulturmiljöområdet bedrivs främst av länsstyrelserna och de regionala museerna, varav de sistnämnda får ett särskilt statligt bidrag för bl.a. detta ändamål.

Kulturpolitik i Kalmar län

Mål för verksamheten

“Invånarna i Kalmar län känner sig delaktiga i sin historia och sitt kulturarv. Det förvaltas och brukas med ansvar och respekt, till nytta för människors livskvalitet och samhällets utveckling, nu och i framtiden.”

Detta är Länsstyrelsens och läns museets gemensamma vision för kulturarvsarbetet. Målet är att skapa “En god livsmiljö med historiskt djup”. Arbetet har delats upp i sex huvudområden med följande inriktning.

- den lokala historien - det lokala perspektivets betydelse
- samarbete och nätverk – att hushålla med resurserna och på ett effektivt sätt nyttiggöra allas, såväl amatörers som professionellas, kunskap och kompetens
- K-märkt utveckling – att göra kulturarvet till en lokal och regional utvecklingsmotor
- bygga upp kunskap – att ständigt förnya den kunskap som ska utgöra själva basen för arbetet med kulturarvet
- berätta och lära – att göra många delaktiga i kulturarvsarbetet genom att sprida kunskapen om det
- förvalta och vårda – att bruka kulturarvet på ett varsamt sätt

De av riksdagen beslutade statliga miljömålen har brutits ned till regionala mål, varav flertalet även berör kulturarvet och kulturmiljön. Ett stort antal miljömålsåtgärder med bäring på kulturarvsarbetet har föreslagits. Kulturarvet utgör även ett av de bärande utvecklingsområdena i det regionala utvecklingsprogrammet (RUP-en).

Hur Länsstyrelsen arbetar mot målen

Kunskapsuppbyggnad

Kunskapen om kulturarvet och kulturmiljön måste, för att verksamheten ska kunna bedrivas på ett effektivt sätt och med goda effekter, vara aktuell, av hög kvalitet och tillgänglig för alla. Under de närmaste åren krävs därför åtgärder både på regional och på lokal nivå. Exempel på regionala åtgärder är översyn av riksintressen, sammanställning av en arkeologisk kunskapsöversikt, analys och regionindelning av odlingslandskapet, bebyggelseanalyser som underlag för en regional bebyggelseprofil och analys av kulturarvets mångfaldsaspekter m.m. Exempel på mer lokalt präglade insatser är att färdigställa äldre oavslutade arkeologiska rapporter, att dokumentera byggnadsminnen och kyrkliga miljöer, att lyfta fram kulturmiljövården i naturreservat, att bättre belysa det moderna samhällets kulturarv, samt att dokumentera kulturmiljövården i anslutning till sjöar och vattendrag. Kunskapsuppbyggnaden har en central roll inte minst i arbetet för en regional utveckling bland annat genom stöd till en kvalitativ natur- och kulturturism. Det årligen återkommande regionala kulturarvsseminariet ska fortsätta i sin etablerade form och kommer under 2007 att behandla kulturarvs- och kulturmiljöfrågor i landskapet.

Tillsyn och ärendehandläggning

Såväl tillsyn som ärendehandläggning ska stärkas och göras mera resurseffektiv, bland annat genom att utveckla GIS-stödet. En metod för digital tillsyn av fornlämningar utvecklas. Likaså utvecklas tillsynen i bidragsärenden genom bättre uppföljningsrutiner. Länsstyrelsen ska verka för en ökad kvalitetskonkurrens såväl inom uppdragsarkeologin som inom byggnadsvården. Tillsyn och uppföljning av Världsarvet *södra Ölands odlingslandskap* ska

ges en etablerad form. Tillsynen i övrigt ska utvecklas i kompetensöverskridande riktning, dvs. det ska, bland annat genom kompetensutveckling, göras möjligt för alla kulturmiljövårdare på Länsstyrelsen att så långt möjligt bedriva tillsyn över kulturmiljövårdens hela verksamhetsfält, oavsett expertinriktning. Även de tvärsektoriella perspektiven i såväl ärendehandläggning som tillsyn ska utvecklas.

Miljömålsarbete

Miljömålsarbetet kan sägas utgöra en syntes av allt arbete inom kulturmiljövården. Särskild tyngd ska läggas vid att ytterligare utveckla informationen om kulturarvet och kulturmiljön. En samlad strategi för all kulturmiljöinformation tas fram, en populär "årsredovisning" för kulturmiljövården etableras och arbetet med att tillgängliggöra några välbesökta kulturmiljöer för alla olika grupper av besökare intensifieras.

Kulturmiljöanslaget ska även fortsättningsvis användas för tematiska satsningar för att tydligare effekter ska uppnås. Odlingslandskap av riksintresse, samt kust och skärgård är de främsta insatsområdena fram till år 2008 och forn- och ruinvården samt vården av länets hällristningar och det agrara landskapets överloppsbyggnader ska särskilt prioriteras.

Inom miljömålsarbetet ska stor vikt läggas vid att belysa de tvärsektoriella perspektiven. En samsyn på landskapsfrågorna bör så långt möjligt utvecklas med naturvården.

Vilka effekter får insatserna?

De viktigaste sammantagna effekterna av de prioriterade insatsområdena förväntas bli en stärkt kulturarvsprofil i flera regionala utvecklingsprojekt, ett tydligare och mera lokalt präglat medborgarperspektiv i verksamhetens olika delar, generellt en bättre tillgänglighet till kulturarvet och kunskapen om detsamma, samt genomgående en mera tydlig koppling mellan insatserna och målen för hållbar utveckling och regionalt miljömålsarbete.

En bärande utgångspunkt för de prioriteringar som görs inom Länsstyrelsens kulturmiljöarbete är att kulturarvet och kunskapen om detsamma måste göras tillgängligt i en mängd olika samhällsprocesser och så långt möjligt för alla kategorier av medborgare. Arbetet ska utgå från väl genomarbetade strategier, som främst handlar om att satsa på lokala initiativ, att informera brett och att bidra till vården av de mest tillgängliga kulturmiljöerna och objekten. Det årliga regionala kulturarvsseminariet bedöms, parallellt med övriga insatser, ha en avgörande betydelse för att gradvis utveckla och stärka demokrati-aspekten av kulturmiljömålen.

Att bevara, vårda och informera om kulturmiljöns olika delar utgör i sig en förankringsprocess, som både tillgängliggör och ökar förståelsen för kulturmiljön och kulturmiljöarbetet. I själva verket utgör kulturmiljöanslaget sektorns kanske viktigaste operativa hjälpmedel för att nå samhällets samtliga kulturmiljömål.

Politikområde Bostadspolitik

Mål

Alla skall ges förutsättningar att leva i goda bostäder till rimliga kostnader och i en stimulerande och trygg miljö inom långsiktigt hållbara ramar. Boende- och bebyggelsemiljön skall bidra till jämlika och värdiga levnadsförhållanden och särskilt främja en god uppväxt för barn och ungdomar. Vid planering, byggande och förvaltning skall en ekologisk, ekonomisk och social hållbarhet vara grund för verksamheten

Politikområdet omfattar fyra verksamhetsområden: Bostadsförsörjning, Samhällsplanering och bebyggelseutveckling, Byggande och förvaltning samt Lantmäteri-
verksamhet.

Resurserna inom politikområdet avser plan-, bygg- och bostadsfrågor, geotek-

niska frågor samt lantmäteri-
verksamhet, m.m.

Huvuddelen av anslagen avser stöd i form av räntebidrag, äldre statliga kreditgarantier vid ny- och ombyggnad av bostäder, stöd för att underlätta för enskilda att ordna bostad samt stöd till omstrukturering av kommunala bostadsföretag på orter med vikande befolkningsunderlag.

Bostadspolitik i Kalmar län

Samhällsplanering och bebyggelseutveckling

Som ett vägledande instrument för markanvändningen på övergripande nivå upprättar kommunerna översiktsplaner enligt Plan- och bygglagen för hela eller delar av kommunens yta. För att styra den detaljerade användningen av mark och vattenområden för genomförande av olika projekt om bostäder anläggningar m.m. upprättar kommunerna detaljplaner och områdesbestämmelser enligt PBL.

Länsstyrelsens uppgift är enligt PBL att ha samråd med kommunerna i deras fysiska planering och därmed

- att i tidiga skeden ge råd om tillämpningen av PBL och annan berörd lagstiftning
- att ta fram underlagsmaterial för den fysiska planeringen och bevaka att allmänna intressen tillgodoses i planeringen
- att särskilt bevaka att vissa intressen enligt PBL 12:1 beaktas och tillgodoses och att vid behov göra avvägningar

mellan dem (riksintresse enligt 3-4 kap miljöbalken, mellankommunala frågor, hälsa och säkerhet samt miljö kvalitetsnormer) och att vid behov överpröva kommunernas planer om intressena inte tillgodosetts

- att samordna statens intressen i planeringen och därvid beakta regionala utvecklingsfrågor
- att beakta övergripande nationella strategier om hållbar utveckling och God bebyggd miljö (miljömålen)

Ovanstående sker dels muntligt vid tvärsektorieella s.k. plansamrådsmöten på Länsstyrelsen två gånger per månad dels skriftligt i samråds- och granskningsyttranden till kommunerna samt beslut om överprövning skall ske eller ej.

Bostadsförsörjning

Länsstyrelsen har ansvar för att regeringens bostadspolitiska mål kan förverkligas och utgör därvid en aktiv och förmedlande länk mellan regeringen och Boverket samt kommunerna.

Detta sker dels genom samråd, information och övriga kontakter med kommunerna i bostadspolitiska frågor, dels genom att informera om, förmedla, besluta om och administrera olika statliga bostadsstöd och bidrag.

Länsstyrelsens uppgifter:

- sammanställa den årliga bostadsmarknadsenkäten till kommunerna och i samband därmed analysera situationen på bostadsmarknaden lokalt och regionalt, och ge råd, information och underlag till kommunerna vid behov inför deras planering av bostadsförsörjningen.
- besluta om statliga räntebidrag till ny- och ombyggnad av bostadshus samt utbetala och förvalta de räntebidrag som beviljas i länet
- besluta om investeringsbidrag för hyresbostäder i bristområden och för investeringsstimulans för byggande av mindre hyresbostäder och studentbostäder,
- besluta om aktuella stöd/bidrag för radsanering av egnahem, solvärmeanläggningar, energieffektiviseringar i offentliga lokaler, energikonverteringar i enbostadshus m.m.
- samverka med kommunerna och delta i deras arbete med lokala investerings- och klimatinvesteringsprogram för ekologiskt hållbart byggande.

Kvalitet i byggande och förvaltning

Länsstyrelsens uppgifter är att enligt 1 kap. 8 § PBL ha tillsyn över plan- och byggväsendet i länet. Detta innebär att Länsstyrelsen ska bedriva tillsyn över kommunernas tillsyn i syfte att främja en effektiv tillämpning av regelverket på byggsidan för att tillgodose god kvalitet i byggande och förvaltning av byggnader och anläggningar.

Länsstyrelsernas ”tillsynsverktyg” liksom befogenheter och resurser är begränsade. Tillsynen på byggområdet har hittills skett genom

- att Länsstyrelsen vid möten träffat länets kommuner för erfarenhetsutbyte och diskussion med kommunernas byggansvariga. Därefter sker redovisning av vad som då kommer fram till Boverket.
- förmedling av information från t.ex. Boverket till kommunerna,
- förmedling av olika rättsfall i plan- och byggfrågor som har betydelse för kvalitet i byggandet.

Länsstyrelsens tillsyn i planfrågor sker

- förebyggande genom god rådgivning, s.k. tillsynsvägledning
- vid anmälan från enskilda eller annan om bristande eller felaktiga förhållanden behandlar Länsstyrelsen anmälan och gör besiktning. Begärande om förklaring har skett i något fall. Det är mycket ovanligt med föreläggande om rättelse.
- genom förmedling av rättsfall som kan utgöra ändrad eller god praxis.

Uppsökande tillsyn och bevakning av att enskilda ärenden faller utanför ramen med stöd av PBL sker av resursbrist inte.

Lantmäteriverksamhet

Länsstyrelsens uppgift innebär att ha samråd och en allmänbevakning av lantmäteri-förrättningar. Enligt 3 kap fastighetsbildningslagen ska en planmässig bedömning ske av lämpligheten att genomföra en fastighetsbildning. Länsstyrelsens prövning av tillåtligheten sker främst där detaljplan enligt PBL saknas.

Principer och rutiner för samråd mellan Lantmäteriverket och Länsstyrelsen finns upprättade.

Allmänbevakning av avslutade förrättningar sker på Länsstyrelsen.

Samråd inför olika förrättningar, t.ex. avstyckning av fastigheter, sker med den tvärsektoriella s.k. dispensgruppen inom samhällsutvecklingsenheten.

Politikområde IT, elektronisk kommunikation och post

Mål

Målet är att alla skall ha tillgång till en samhällsekonomiskt effektiv och långsiktigt hållbar infrastruktur och därtill hörande samhällstjänster.

Politikområdet omfattar elektronisk kommunikation, informationsteknik och postkommunikation samt grundläggande kassaservice. De åtgärder som vidtas inom politikområdet syftar till att skapa en effektiv, säker och tillgänglig infrastruktur och därtill hörande samhällstjänster.

Politikområdet omfattar även den statliga satsningen på IT-infrastruktur med hög överföringskapacitet och övriga åtgärder som syftar till att Sverige skall bli ett hållbart informationssamhälle för alla.

IT, elektronisk kommunikation och post i Kalmar län

Regionförbundet i Kalmar län är ansvariga för verksamheten inom detta politikområde. Länsstyrelsens uppgift inom området

är att tillsammans med övriga aktörer arbeta med insatser för att samordna servicelösningar i länets glesbygd.

Politikområde Regional utvecklingspolitik

Mål

Väl fungerande och hållbara lokala arbetsmarknadsregioner med en god servicenivå i alla delar av landet.

I riksdagens beslut om *En politik för tillväxt och livskraft i hela landet* framhålls det att åtgärder inom i princip samtliga politikområden, och därmed utgiftsområden, sammantaget är av avgörande betydelse för den regionala utvecklingen. Och för möjligheterna att uppnå målet för den regionala utvecklingspolitiken.

Politikområdet omfattar tre verksamhetsområden: *Programlagt regionalt*

utvecklingsarbete; RUP, Regional projektverksamhet (som omfattar RTP och strukturfondsprogrammen) samt Central projektverksamhet m.m., *Kapitalförsörjning för regional näringslivsutveckling*; Regionalt investeringsstöd, Regionalt bidrag till företagsutveckling, Sysselsättningsbidrag och Såddefinansiering samt *Kommersiell service*.

Regional utvecklingspolitik i Kalmar län

Målet för den regionala utvecklingen är hållbara och väl fungerande lokala arbetsmarknader med god service i alla delar av landet. Länsstyrelsen skall främja länets utveckling och underrätta regeringen om viktiga händelser i länet.

Utvecklingen i länet styrs bl.a. av vad som händer inom näringslivet och i kommuner,

landsting och staten. För att påverka utvecklingen, och öka tillväxten, ska varje län utarbeta ett regionalt utvecklingsprogram (RUP) och ett regionalt tillväxtprogram (RTP). I Kalmar län görs detta av Regionförbundet i Kalmar län, som ansvarar för det regionala utvecklingsarbetet i länet samt länsplanen för transportinfra-

strukturen. Länsstyrelsen deltar aktivt i arbetet och samordnar de statliga myndigheternas insatser.

Arbetet med den regionala utvecklingen samordnas inom ramen för det regionala partnerskapet. Detta partnerskap vidgas och blir i och med starten av strukturfondsperioden 2007 – 2013 ett gemensamt partnerskap för såväl landsbygdsutvecklingsarbetet, som samordnas, av Länsstyrelsen som för det regionala utvecklingsarbetet som samordnas av Regionförbundet.

Länsstyrelsen ingår även som en aktiv part i det regionala kompetensrådet som omfattar sydöstra Sverige, dvs. Kronoberg, Kalmar och Blekinge län.

För att stödja angelägna utvecklingsprojekt i länet har regeringen anslagit regionala projektmedel. Dessa disponeras främst av Regionförbundet i Kalmar län, men Länsstyrelsen har också vissa medel för medfinansiering av projekt.

Prioriteringar;

- verka för samordning mellan de statliga myndigheterna i länet
- beakta jämställdhets- och sysselsättningsfrågor
- bevaka utvecklingen vad gäller servicefrågor och bidra till att nya samverkanslösningar utvecklas

Politikområde Miljöpolitik

Mål:

Att till nästa generation kunna lämna över ett samhälle där de stora miljöproblemen i Sverige är lösta.

Verksamhetsområde Pådrivande och förebyggande arbete

Mål:

Att nationellt och internationellt utveckla och tillämpa styrmedel i enlighet med de fem grundläggande miljövärdena.

Verksamhetsområde Bevara och restaurera natur och miljö

Mål:

Att effektivt genomföra insatser för att bevara, skydda och vårda miljö samt restaurera och återställa skadad miljö för att nå miljökvalitetsmålen.

Verksamhetsområde Kunskap och underlag för miljöarbete

Mål:

Att genom forskning, uppföljning och analys ta fram den kunskap som behövs för att genomföra och förnya insatser för att nå miljökvalitetsmålen.

Politikområdet omfattar frågor rörande

- naturvård och biologisk mångfald
- vatten- och luftvård
- sanering och efterbehandling av förorenade områden
- avfall
- bilavgaser
- miljöskydd
- miljöövervakning
- miljöforskning
- kemikaliekontroll
- strålskydd
- kärnsäkerhet
- meteorologi, hydrologi och oceanografi samt
- internationellt miljösamarbete

Politikområdet Miljöpolitik delas in i tre verksamhetsområden: *Pådrivande och förebyggande miljöarbete*, *Bevara och restaurera natur och miljö*, samt *Kunskap och underlag för miljöarbete*. Indelningen i verksamhetsområden är åtgärdsbaserad medan miljömålsstrukturen (se nedan) visar vad som skall uppnås. Insatserna under Miljöpolitiken redovisas därför enligt verksamhetsområden medan resultatbedömningen redovisas enligt miljömålsstrukturen.

Riksdagen beslutade våren 1999 och hösten 2005 om 16 miljökvalitetsmål som anger vilket tillstånd som skall uppnås i ett generationsperspektiv. Besluten om miljökvalitetsmål, delmål och åtgärdsstrategier är vägledande för statens och andra samhällsaktörers åtgärder på miljöområdet. Miljömålsstrukturen är utgångspunkt för myndigheternas miljöarbete.

Miljöpolitik i Kalmar län

Länsstyrelsen arbetar med frågor inom naturvård och biologisk mångfald, miljöskydd, vatten- och luftvård, avfall, sanering och efterbehandling av förorenade områden samt miljöövervakning för att se till att de av riksdagen beslutade miljö kvalitetsmålen uppnås. Arbetet sker dels genom prövning och tillsyn av verksamheter, dels genom att genom egna initiativ själva genomföra delar av miljömålsarbetet eller verka för att andra genomför åtgärder i syfte att nå miljö kvalitetsmålen.

Särskilda insatser som Länsstyrelsen genomför är följande:

- ta fram regionala miljömål
- ta fram förslag till åtgärder/åtgärdsprogram kopplade till miljömålen
- ge stöd till kommuner, företag och sektorer i syfte att verka för att miljömålen uppnås bl.a. genom att fördela kommunala naturvårdsbidrag
- övervaka miljösituationen i länet i syfte att ge underlag för beslut och ställningstaganden samt för att följa upp miljömålen uppfyllande
- informera om natur och miljö i länet till allmänhet och myndigheter samt till regeringen
- genomföra tillsynsvägledning till kommuner för att miljömålen ska uppnås
- kartlägga biologisk mångfald som underlag för åtgärder och beslut
- upprätta skydd av områden och arter genom naturreservatsbildning, framtagande av åtgärdsprogram, restaurering av livsmiljöer, fridlysning, rovdjursförvaltning m.m.
- ta fram underlag för riksintressen och bevarandeprogram
- ta fram områden som ska ingå i Natura 2000 samt upprätta bevarandeplaner för dessa
- förvalta skyddade områden genom skötsel av markslag och landskapselement, underhålla och bygga anordningar för friluftsliv, driva Naturum och ta fram information till allmänheten samt fastighetsförvaltning
- skydda vattentillgångar genom att besluta om och tillse vattenskyddsområden
- tillse efterlevanden av föreskrifter i skyddade områden
- pröva tillstånd och dispenser i skyddade områden och Natura 2000-områden
- pröva tillstånd och dispenser vad gäller generell skyddade objekt såsom områden inom strandskydd och biotopskydd
- pröva tillstånd till och tillse vilthägn, yrkesmässig preparering av djur, handel och förevisning av djur och växter, terrängkörning, vattenskoter, skyltar m.m.
- lämna yttrande om försiktighetsmått till den som söker samråd om arbetsföretag som kan skada naturmiljön
- lämna yttrande till miljödomstol i prövning gällande vattenverksamhet samt tillse vattenverksamhet
- pröva tillstånd och dispenser gällande markavvattning
- förvalta kvaliteten på vattenmiljön genom att utföra karakterisering av vattenmiljöer, ta fram åtgärdsplaner och förvaltningsplaner, övervaka vattenmiljön m.m. i syfte att genomföra ramdirektivet för vatten.
- pröva och utöva tillsyn över täkter av mineral- och torvfyndigheter
- pröva och utöva tillsyn över miljöfarlig verksamhet, kemiska produkter, biotekniska organismer och avfall
- pröva och utöva tillsyn över anläggningar med risk för allvarliga kemikalieolyckor (Seveso)

- pröva ärenden enligt lagen om vatten- och avloppsanläggningar
- pröva tillstånd till handel med utsläppsrätter för växthusgaser
- inventera och riskklassa förorenade områden, genomföra ansvarsutredningar, lämna bidrag till kommuner för sanering samt kontrollera och ge stöd i samband med genomförandet av efterbehandling
- lämna bidrag till samt följa upp kalkning och restaurering av försurade vatten
- lämna yttranden till Naturvårdsverket om ansökningar inom klimatinvesteringsprogrammet (KLIMP)

Vattenmyndigheten

Länsstyrelsen i Kalmar län är också Vattenmyndighet för Södra Östersjöns vattendistrikt med uppgift att bl.a. samordna genomförandet av EG: s ramdirektiv för vatten. Förordningen (SFS 2004:660) anger att Vattenmyndigheten enligt en fastställd tidplan ska genomföra en kartläggning, fastställa miljömål, övervakningsprogram och åtgärdsplan samt se till att åtgärderna blir genomförda så att Sverige uppnår *God vattenstatus* till 2015.

Inför 2007 är arbetet med kartläggning och ekonomisk analys en mycket viktig och arbetskrävande insats för distriktets länsstyrelser. Likaså är arbetet med att aktivt ge andra aktörer möjlighet att ta del av

- beakta miljömål och hållbar utveckling i samband med ärenden inom andra områden av Länsstyrelsens verksamhet där miljöfrågorna har betydelse såsom kommunal översiktsplanering, samhällsplanering och boende, transporter och kommunikationer, regional utveckling, stöd till jordbruk och fiske m.fl.
- verka för att miljöfrågor beaktas och integreras i regionala utvecklingsprogram.

vattenförvaltningen, skapande av Vattenråd, en viktig insats under 2007.

Miljömålsarbetet inom länsstyrelserna, i samarbete med kommuner och andra aktörer, ska arbetas in i de olika insatser som Vattenmyndigheten tar initiativ till. Eftersom insatserna bedrivs i perspektivet av avrinningsområden och sammanhängande grundvatten- och kustzoner engageras samtliga länsstyrelser i distriktet. De vattenrelaterade miljömålen är de som i första hand ligger i linje med direktivets uppdrag. Av detta följer att arbetsformerna med miljömålsarbetet liksom åtgärdsinsatserna ska samordnas över de administrativa gränserna med hjälp av Vattenmyndighetens och beredningssekretariatens arbete.

Politikområde Energipolitik

Mål

Att på kort och lång sikt trygga tillgången på el och annan energi på med omvärlden konkurrenskraftiga villkor. Energipolitiken skall skapa villkoren för en effektiv och hållbar energianvändning och en kostnadseffektiv svensk energiförsörjning med låg negativ inverkan på hälsa, miljö och klimat samt underlätta omställningen till ett ekologiskt uthålligt samhälle. Härigenom främjas en god ekonomisk och social utveckling i hela Sverige.

Politikområde energipolitik omfattar de tre verksamhetsområdena Elmarknadspolitik,

Övrig energimarknadspolitik och Politik för ett uthålligt energisystem.

Energipolitik i Kalmar län

Från och med 2006 har Länsstyrelsen energipolitiken som ett av de politikområden där Länsstyrelsens verksamhet särskilt bidrar till måluppfyllelsen. Länsstyrelsens insatser inom energipolitiken har tidigare redovisats under regional utvecklingspolitik och bostadspolitik.

I regleringsbrevet för 2007 anges följande verksamheter för politikområdet:

- Länsstyrelsen ska verka för att andelen förnybar energi ökar och bidra med insatser för att uppnå det nationella planeringsmålet för vindkraft samt främja energihushållning
- Länsstyrelsen särskilt skall inrikta tillsynen på hur kommunerna vid tillståndsprovning och vid kontroll och tillsyn enligt 9 kap. PBL, har uppmärksammat och arbetat för att kraven avseende energieffektivisering vid byggandet får genomslag i den byggda miljön

- Länsstyrelsen skall verka för god hushållning med energi i bebyggelsen och en ökad andel förnybar energi. Länsstyrelsen skall även verka för en minskad användning av el och olja för uppvärmning av bostäder och lokaler
- Länsstyrelsen ska redovisa vilka insatser inom ramen för planeringsstödet för vindkraft som genomförts samt konstaterade förändringar i kommunala översiktsplaner. Länsstyrelsen ska också analysera och redovisa de hinder som kan finnas för en utökad samverkan mellan kommuner i syfte att främja utbyggnaden av vindkraft
- Länsstyrelsen skall i samråd med Statens energimyndighet utarbeta en regional energistrategi i syfte att främja omställningen av energisystemet

Politikområde Transportpolitik

Mål

Att säkerställa en samhällsekonomiskt effektiv och långsiktigt hållbar transportförsörjning för medborgarna och näringslivet i hela landet.

Politikområde transportpolitik omfattar väg- och banhållning, vägtrafik, järnvägstrafik, sjöfart och luftfart. I politikområdet ingår också viss sektorsforskning och

upphandling av kollektivtrafik. Politikområdet består av sex verksamhetsområden: *Vägar, Järnvägar, Sjöfart,*

Luftfart, Interregional kollektiv person-

trafik samt Forskning och analys.

Transportpolitik i Kalmar län

Utbyggnaden av infrastrukturen i länet är eftersatt och det krävs fortsatt större andel av de statliga investeringsmedlen till länet. Utbygganden av Europaväg 22 till 110 km standard eller till mötesfri 2+1-väg pågår men inte i tillräckligt hög takt. Den i länet gemensamma utredningen om Östersjöbanesystemet visar på möjligheter att med förhållandevis begränsade medel förbättra och uppgradera länets järnvägar.

Förbättrade kommunikationer medför på sikt att de lokala arbetsmarknadsregionerna förstoras vilket ger förutsättningar för ökad inflyttningen i länet och därmed också en ökad tillväxt och sysselsättning. De idag dåliga kommunikationerna har gjort att länet hamnat i ett läge ”vid sidan om” de stora huvudstråken och detta faktum torde vara det största hindret för en positiv utveckling av regionen.

Det råder idag en bred enighet och samsyn mellan såväl politisk ledning som näringsliv i Skåne, Blekinge, Kalmar och Östergötland ifråga om en snabb utbyggnad av E22. Först när en sådan utbyggnad är genomförd kan den regionala balansen mellan öst och väst i Sydsverige återställas.

Prioriterade uppgifter

Infrastrukturfrågorna är således mycket viktiga för länets utveckling och det är en av Länsstyrelsens uppgifter att tillsammans med Regionförbundet i Kalmar län på olika sätt verka och arbeta för förbättrade och miljömässigt hållbara kommunikationer i länet.

Vid planering av väg- och järnvägsinvesteringar har Länsstyrelsen en aktiv roll som samrådspart vid planering och projektering och som tillståndsgivare enligt Miljöbalken och/eller Plan- och bygglagen.

Prioriterade uppgifter är:

- medverka i Regionförbundets och kommunikationsverkens arbete med att ta fram den regionala länstransportplanen och därvid göra prioriteringar i denna
- genomföra månatliga samråd med Vägverket/Banverket om projekt i olika skeden
- samordna och skriva yttranden och beslut i olika ärenden som skall prövas enligt gällande och berörd lagstiftning. Prioritet läggs vid bevakningen av påverkan på natur- och kulturmiljö samt människors hälsa och säkerhet, speciellt i arbetet med miljökonsekvensbeskrivningar
- i samband med miljömålsarbetet och den fysiska planeringen i kommunerna i övrigt verka för att samhället byggs utifrån hållbarhetsaspekter och miljövänliga transportsystem

I rollen ingår också att allmänt följa och ha en överblick över utvecklingen på transportsidan nationellt och internationellt. Av resursbrist prioriteras denna verksamhet lägre.

Politikområde Näringspolitik

Mål

Att främja en hållbar ekonomisk tillväxt och en ökad sysselsättning genom fler och växande företag.

Politikområdet Näringspolitik omfattar verksamhetsområdena:

- Entreprenörskap och företagande
- Innovation och förnyelse
- Konkurrens
- Regler, tillstånd och tillsyn
- Omvärldsanalys, utvärdering och statistik

Inom politikområdet ryms företagsutveckling, främjande av entreprenörskap, innovationsutveckling, regelförenkling, konkurrensfrämjande arbete, turistfräm-

jande samt immaterial- och associationsrättsliga frågor. Vidare ingår undersökning av och information om landets geologi och mineralhantering, tillstånd och tillsyn enligt minerallagen samt miljösäkring. Därutöver ingår bidrag till forskning och utveckling inom bl.a. metrologi samt bidrag till rymdverksamhet. Ytterligare områden är ansvar för teknisk provning och kontroll, legal mätteknik och ädelmetallkontroll, bidrag till riksmätplatserna, ansvar för säkerhetsfrågor inom elområdet samt bidrag till svenska standardiseringsorganisationen.

Näringspolitik i Kalmar län

Väl fungerande marknader är en viktig förutsättning för att nå en hållbar ekonomisk tillväxt. Konkurrenspolitiken ska verka för effektiv konkurrens till nytta för konsumenterna.

Prioriteringar:

- informera om konkurrensfrågor

- bevaka att konkurrensregler följs i syfte att bekämpa karteller och andra allvarliga konkurrensbegränsningar
- lämna förslag till och, efter samråd med Konkurrensverket, följer upp avregleringsåtgärder
- verka för att konkurrensaspekter beaktas hos Länsstyrelsen och i regionala och lokala organ

Politikområde Djurpolitik

Mål

Ett gott djurskydd och ett gott djurhälsotillstånd bland djur i människans tjänst och att viltstammarna förvaltas på ett sådant sätt att oacceptabla skador på människor och egendom inte uppstår.

Politikområdet omfattar verksamhet som avser djur som människan håller eller på annat sätt har tagit ansvar för samt den del av faunavården som avser viltvård.

Verksamhet vid Statens Jordbruksverk med distriktsveterinärorganisationen, Statens veterinärmedicinska anstalt,

Djurskyddsmyndigheten, Veterinära ansvarsnämnden, Livsmedelsverket, Naturvårdsverket, Sametinget och länsstyrelserna ingår i politikområdet.

Länsstyrelserna utövar bl.a. tillsyn över veterinär verksamhet.

Djurpolitik i Kalmar län

Veterinära frågor

De veterinära arbetsuppgifter som Länsstyrelsen arbetar med är djurskyddstillsyn, djurhälsa inkl. djurhälsokontrollprogrammen, smittskyddsfrågor och övriga allmänna veterinära frågor. Djurskyddstillsynen omfattar övergripande tillsynen av den lokala tillsynsverksamheten, djurförbudsprövningar, omhändertagande av djur, tillsynsvägledning, förprovning av stallar (se lantbruksfrågor). Till djurhälsa hör frågor om djurmiljöer samt frivilliga och obligatoriska djurhälsokontrollprogram. På smittskyddsområdet arbetar Länsstyrelsen med epizooti- och zoonosjukdomarna och beredskapen för dessa samt de anmälningspliktiga djursjukdomarna. Hit hör också tillsyn av seminverksamhet, de bekämpningsprogram som finns för att vissa djursjukdomar ska utrotas, frågor om omhändertagande av animaliska biprodukter och nedgrävning av hästar, hygien i fodertillverkningen samt den obligatoriska salmonellakontrollen på fjäderfä, som har avgörande betydelse för Sveriges s.k. tilläggsгарантиer för handeln med EU. Till de allmänna veterinära frågorna hör tillsyn av veterinärer och deras verksamhet (statlig och privat), vissa läkemedelsfrågor och samordningen av den veterinära verksam-

heten i länet. Djurskyddskontrollen ska vara anpassad till EU:s regelverk och de s.k. hygiendirektiven. Det är okänt i vilken omfattning det blir merarbete för de regionala och lokala kontrollmyndigheterna men det måste finnas beredskap för denna arbetsuppgift. Därför kan verksamhetsplanering bara göras för ett år i taget.

Följande uppgifter prioriteras och utförs i hel eller viss begränsad omfattning:

- omhändertagande- och förbudsfrågor
- epizootiberedskapsplanen och misstanke på eller utbrott av smittsamma djursjukdomar enligt epizooti- resp. zoonoslagen
- kommunbesök för diskussion kring och tillsyn av den lokala djurskyddstillsynen
- frågor kring hantering av animaliska biprodukter samt fodertillsyn
- länsmöten för djurskyddsinspektörer
- salmonellakontrollen

Följande arbetsuppgifter utförs inte alls, endast vid anmälningar eller i mycket begränsad omfattning:

- tillsyn av veterinär verksamhet

- tillsyn av bekämpnings och hälsokontrollprogrammen
- samordning av veterinär verksamhet
- tillsyn av seminverksamhet.

Lantbruksfrågor – förprovning djurstallar

Förprovningsverksamheten avser granskning av planerade djurstallar ur djurskydds- och djurhälsosynpunkt och uppföljning i form av besiktning på platsen i samband med att stallet tas i bruk. Till grund för verksamheten ligger Djurskyddsmyndighetens föreskrifter och allmänna råd.

Ny-, till- och ombyggnader förväntas öka under 2007 när det nya landsbygdsprogrammet träder i kraft.

Kommande år förväntas antalet förprovningensansökningar uppgå till ca 140 stycken.

Handläggningstiden bör i normalfallet ej överstiga 5 veckor.

Antalet slutbesiktningar blir färre eftersom mer än hälften av alla besiktningsobjekt

har avvikelser som ej kan godtas vid första besöket utan leder till ombesiktning.

För ärenden som behandlas efter 10 december 2005 tas en ombesiktningsavgift på 1 500 kronor ut.

Det datoriserade förprovningsprogram som Jordbruksverket framställt har snart tjänat ut. Djurskyddsmyndigheten som nu tagit över ansvaret för verksamheten har utfört en förundersökning hur ett nytt program lämpligen ska upprättas. Myndigheten förväntar sig att varje länsstyrelse köper in sig i programmet under 2007.

Förprovningsverksamheten har under senare år behandlat ett ökat antal häststallar som inryms i gamla ladugårdar. Genom att pröva och godkänna nya djurhållningar i gamla lokaler skonas de gamla byggnaderna från förfall och bebyggelsemiljön bibehålls i byarna.

Godkännande av såväl ombyggnader som nybyggnader av stallar bidrar till en regional utveckling av bygden.

Politikområde Livsmedelspolitik

Mål

En ekologiskt, ekonomiskt och socialt hållbar livsmedelsproduktion.

Politikområdet omfattar jordbruks- och fiskepolitiken samt området säkra livsmedel. Områdets utgifter bestäms i stor utsträckning av beslut inom EU men är också till viss del, främst vad gäller området säkra livsmedel, baserade på nationella beslut.

De verksamhetsområden som jordbruks- och fiskepolitiken omfattar är jordbruksproduktion, trädgårdsnäring, fiskerinäring och livsmedel. Dessutom omfattas konsumentfrämjande åtgärder inom livsmedelsområdet, statistikproduktion på jordbruks- och livsmedelsområdet, jordbruks- och fiskeadministration m.m.

Jordbruksverket är central förvaltningsmyndighet på det jordbruks- och livsmedelspolitiska området. Verksamheten är i hög grad inriktad på tillämpning av EU:s regleringar och stödsystem. Jordbruksverket är också beslutande myndighet för åtgärder inom områdena intervention, exportbidrag, mjölkkvoter och stödrätter. Länsstyrelserna är beslutande myndigheter för de flesta direktstöden till jordbrukare.

Fiskeriverket är central förvaltningsmyndighet för såväl förvaltning av fiskeresurserna som främjandet av en livskraftig fiskerinäring. På regional nivå har länsstyrelserna ansvaret för fiskefrågor, främst fiskevård och EG:s strukturstöd.

Livsmedelspolitik i Kalmar län

Fiskefrågor

Länsstyrelsen arbetar med frågor inom fiskeripolitik och fiskerinäring, fiskevård samt EG: s strukturstöd till fiskerinäringen för att tillse att miljökvalitetsmålen uppnås. Målet är att fiske som näring utvecklas och att fiskresurserna förvaltas på ett hållbart sätt i enlighet med försiktighetsprincipen och ekosystemansatsen. Arbetet sker genom information, prövning och tillståndsgivning samt genom egen eller initierad projektverksamhet.

Prioriterade insatser:

- utöka samarbetet med våra centrala verk för att tillgodose regionala behov
- ta fram åtgärdsförslag för regional miljömålsuppfyllelse
- information om fiske och fiskevård till allmänhet och myndigheter
- främja fiskerinäringen enligt den för kustfisket framtagna regionala utvecklingsplanen
- verka för måluppfyllelse inom Kalmar läns kustfiskevårdsplan
- verka inom den nationella strategiska planen för fiskerinäringen
- främja ekologiskt hållbart fiske och utveckling inom landsbygd och skärgård
- handlägga ärenden inom strukturstöden till fiskerinäringen
- pröva tillstånd av utplantering av fisk och kräftor
- pröva tillstånd av fisk- och kräftodling
- pröva tillstånd av fiske med fasta redskap
- förordna tillsynsmän
- fördela statliga fiskevårdsmedlen, under anslag 43:11
- initiera projekt i rinnande vatten och kustzon till gagn för fiskreproduktion

- bevaka fiskets och fiskevårdens intressen inom andra områden av Länsstyrelsens verksamhet

Lantbruks- och landsbygdsfrågor

I Kalmar län inkommer årligen drygt 16 000 ansökningar om utbetalning av EU-ersättningar för arealbaserade stöd, djurbidrag och miljöersättningar från länets lantbrukare.

Under 2005 ökade antalet SAM-ansökningar från 3 500 till 4 000 stycken. Orsaken var att nya brukare, särskilt hästgårdar, fick ökade möjligheter att söka stöd. Vissa företagsuppdelningar gjordes också, i syfte att fördela stödrätterna och deras värde till specifika brukare. Under 2006 uppgick antalet ansökningar till ca. 4 000 st.

Under perioden 2007-2009 förväntas antalet ansökningar ligga kvar på samma nivå.

Informationsmöten om förändringar och effekter av det nya landsbygdsprogrammet kommer att hållas. Behovet av information om Gårdsstödet kvarstår under perioden 2007-2009, men kommer i första hand att inriktas mot de tvärvillkor som är kopplade till stödet. Under 2007 kommer antalet verksamhetskrav att öka, och särskilt kraven omkring djurskydd kommer att kräva särskilda informationsinsatser.

För att effektivisera handläggningen av ansökningarna planeras en fortsatt information och utbildning riktad till lantbrukarna när det gäller hur man ansöker via SAM-internet, samt information om regler och bestämmelser för olika EU-stöd.

Samarbetet med övriga län som ingår i samordningsregionen med syfte att effektivisera arbetet med handläggning, kontroller och i viss mån även inom kompetensutveckling, kommer att fortsätta under 2007-2009.

Länsstyrelsen deltar i Jordbruksverkets projekt ”Ständiga förbättringar”, vilket är en fortsättning på tidigare satsningar för att höja kvalitet och effektivitet inom administrationen.

Antalet lantbrukare som ansöker om EU-stöd med anledning av de nya stödreglerna för gårdsstödet, kommer att stabiliseras på en något lägre nivå jämfört med 2005. Målsättningen med stödadministrationen är att klara handläggning och kontroller med god kvalitet inom föreskrivna tidsramar och att merparten av utbetalningarna kommer med vid första utbetalningstillfället. Målsättningen med informationsinsatserna är dels att höja kvaliteten på ansökningarna, vilket möjliggör en snabbare handläggning, dels att höja kunskapsnivån hos brukarna så att skötsel- och verksamhetskraven efterlevs. Det senare bidrar till uppfyllelse av de nationella miljö kvalitetsmål som berör lantbruket.

Informationsinsatserna för de tvärvillkor som är kopplade till livsmedelsproduktionen, förväntas leda till ökad fodersäkerhet, minskade risker med läkemedelsanvändning inom djurvården och förebyggande av djursjukdomar. Inom kompetensutvecklingsåtgärden För djurens välfärd förväntas verksamheten leda till friskare djur och bättre produktionssystem för djurhållning.

Veterinära frågor – livsmedelskontrollen

Länsstyrelsen har ett bra samarbete med kommunernas livsmedelsinspektörer men allmänt anser kommunerna att Länsstyrelsen avsätter för lite resurser till livsmedelskontrollen. Länsstyrelsens utbildningsinsatser kommer att koncentreras till två s.k. länsmöten för livsmedelsinspektörerna där aktuella frågor tas upp, information lämnas m.m. Vid dessa planeras även s.k. projektinriktad livsmedelskontroll (PIK) dvs. tillsyn som kan genomföras av kommuner-

na under samma tidsperiod, riktad mot särskilda tillsynsobjekt och med en sammanställning av gjorda erfarenheter och iakttagelser. Länsstyrelserna övertar från 2007 ansvaret från Livsmedelsverket avseende tillsynen av den lokala kontrollverksamheten. Revision ska göras i enlighet med artikel 4.6 förordning (EG) nr 882/2004. Den nya arbetsuppgiften ställer krav på utbildning på området. Direkt stöd lämnas till livsmedelsinspektörerna i deras tillsyn för att stimulera användandet av den datorbaserade inspektionstekniken. Målet är en effektivare och likvärdig livsmedelstillsyn. I alla kontakter med livsmedelsinspektörerna informeras om arbetets utveckling, tillämpning m.m. Länsstyrelsen ska delta i de s.k. normerande tillsynsbesöken som Livsmedelsverket genomför på lokal nivå. Tid måste också avsättas för arbetet med implementering av EU:s hygiendirektiv och de konsekvenser som dessa får för livsmedelskontrollen. Livsmedelskontrollen måste också anpassas till de nationella kontrollplaner som utarbetats under 2006 och ska börja tillämpas från 2007 i mer eller mindre omfattning. Verksamhetsplanering görs därför bara för ett år i taget.

Inom livsmedelskontrollen ska följande prioriteras:

- länsmöten för livsmedelsinspektörer
- livsmedelsverkets normerande livsmedelstillsyn
- stöd till livsmedelsinspektörer för användning av datorbaserad inspektionsteknik
- revision av kommunernas livsmedelskontroll
- utbildning på områdena revision av livsmedelkontrollen samt hantering av checklistor för datorstödd livsmedelstillsyn

Politikområde Landsbygdspolitik

Mål

En ekologiskt, ekonomiskt och socialt hållbar utveckling av landsbygden

Politikområdet omfattar verksamhet för en hållbar utveckling av landsbygden.

Åtgärderna är i stor utsträckning riktade till lantbruksföretag men också till andra företag på landsbygden.

Politikområdet omfattar också försöks- och utvecklingsverksamhet inom ramen för olika nationella handlingsprogram för

jordbrukets miljöpåverkan samt åtgärder med syfte att främja ekologisk produktion. I politikområdet ingår även nationellt stöd för att säkerställa jordbruksverksamhet i norra Sverige.

Politikområdet omfattar verksamhet vid Jordbruksverket och länsstyrelserna.

Landsbygdspolitik i Kalmar län

Länsstyrelsen har ansvaret för jordbruks och landsbygdspolitiken i länet. Länsstyrelsens verksamhet inom ramen för jordbrukspolitiken redovisas under rubriken Livsmedelspolitik som innefattar såväl jordbruks- som fiskepolitiken. I detta avsnitt behandlas landsbygdsfrågorna.

Landsbygden i Kalmar län

Stora delar av länets näringsliv baseras på de areella näringarna. Landsbygden är därför av stor betydelse för såväl länets ekonomiska utveckling som sysselsättningen. En allt viktigare roll tillmäts även den betydelse skogs- och lantbruket har för de natur- och kulturvärden som karakteriserar Kalmar län. Näringarna är även centrala aktörer i det arbete som bedrivs för att nå de regionala miljömålen.

Mål för politikområdet

Målet för landsbygdspolitiken omfattar en hållbar livsmedelsproduktion, sysselsättning på landsbygden, hänsyn till regionala förutsättningar och uthållig tillväxt. Vidare ska jordbrukets natur- och kulturvärden värnas samt jordbrukets negativa miljöpåverkan minimeras i syfte att bidra till att de nationella miljö kvalitetsmålen uppnås inom en generation. Länsstyrelsens verktyg för att nå målen är åtgärderna inom Landsbygdsprogrammet.

Landbygdprogrammet

År 2007 inleds en ny strukturfondsperiod som sträcker sig sex år framåt i tiden. Regeringen har tagit fram ett förslag till landsbygdprogram som anger ramarna för åtgärder inom detta område under perioden. Med utgångspunkt i det nationella programmet har en regional genomförandestrategi utarbetats i länet. Denna strategi anger huvudinriktningen för länsstyrelsens arbete inom detta område fram till 2013.

I det nya landsbygdprogrammet som tydligt vidareutvecklar och bygger vidare på tidigare erfarenheter finns såväl kontinuitet som förnyelse. Vad som skiljer det nya programmet från tidigare program är ett vidgat målområde med en betoning på landsbygdens betydelse i ett vidare sammanhang. De gröna näringarna, produktions- och miljöinsatserna är fortfarande i fokus men nu finns även insatser som skall medverka till landsbygdens utveckling i stort. Ett nytt inslag är även att Leadermetoden förs in som en del av huvudprogrammet. Leader syftar till utveckling genom samverkan och samfinansiering; tre parter; den ideella sektorn, den offentliga sidan och det privata näringslivet uppmanas till en mer aktiv medverkan i lokal/regional utveckling. I Kalmar län har flera områden varit berörda av Leaderarbete

redan tidigare men nu har i princip hela länet möjlighet att använda denna metod.

Länsstyrelsen kommer ensam och tillsammans med andra aktörer att informera om förändringar och effekter av det nya landsbygdsprogrammet runtom i länet.

Landsbygdsprogrammet för Sverige 2007-2013 omfattar miljöersättningar och åtgärder för landsbygds utveckling som delfinansieras av EU. Programmet utgör den s.k. andra pelaren i den gemensamma jordbrukspolitiken (landsbygdsutveckling). Inom programmet erbjuds jordbrukare att göra miljöåtaganden för vilka de kompenseras för den kostnad eller det inkomstbortfall som åtagandet innebär. Programmet omfattar en rad olika miljöåtgärder som ligger i linje med de svenska miljömålen, exempelvis bevarande av odlingslandskapets biologiska mångfald och kulturmiljövärden, insatser för att minska jordbrukets negativa miljöpåverkan och främjande av ekologisk produktion. För att bidra till en ekonomiskt och socialt hållbar utveckling på landsbygden finns åtgärder för att stödja utveckling och investeringar i landsbygdsföretag. Huvudmålen för landsbygdsprogrammet i Kalmar län är att med företagsstöd och projektstöd stärka företagsutvecklingen, bidra till att miljömålet ett rikt odlingslandskap uppfylls samt att minska den negativa miljöpåverkan av Östersjön.

Inom ramen för kompetensutveckling prioriteras insatser som bidrar till miljömålsuppfyllelse inom de miljömål som är kopplade till jord- och skogsbruket. Dessutom prioriteras kompetensutveckling inom ekologisk produktion, djurens välfärd, tvärvillkor, företagsutveckling och landsbygdsutveckling.

Exempel på kompetensutveckling

Lantbrukarnas intresse för kompetensutvecklande åtgärder inom miljöområdet är varierande beroende på vilken inriktning frågorna har. Störst intresse har de miljöfrågor som rör den intensiva djurhållningen. Kampanjen *Greppa Näringen* som startade under 2003 är den dominerande

verksamheten under de kommande åren. Genom kursverksamhet och enskild rådgivning förväntas en ökning av åtgärderna som minskar riskerna med användning av bekämpningsmedel, och åtgärder som minskar övergödningen av sjöar och vattendrag. Detta sker bland annat genom anslutningen till miljöstöden.

Inom kampanjen Levande landskap har verksamheten till övervägande del bestått av åtgärdsplaner, vilket har lett till en ökad anslutning till miljöstödet för betesmarker och slätterängar. I det nya landsbygdsprogrammet prioriteras åtgärder för rådgivning och kursverksamhet med syfte att öka anslutningen till miljöersättningarna till odlingslandskapet.

Den ekologiska produktionen ska stimuleras och utvecklas. Förutom anslutning till miljöstödet för ekologisk produktion, ska Länsstyrelsen också arbeta med enskild rådgivning för omläggning från konventionell produktion, men också med kursverksamhet.

Miljöförbättrande åtgärder i jordbruket

Miljöstödet för betesmarker och slätterängar och bevarande av värdefulla natur- och kulturmiljöer är mycket betydelsefullt för bevarande av de värden som finns kopplade till odlingslandskapet i Kalmar län.

Anslutning till miljöstödet för minskat kväveläckage har varit mycket stor, och framhålls i olika rapporter som en starkt bidragande orsak till minskningen av kväveläckaget från åkermark.

Intresset för stöd för anläggning av våtmarker och restaurering av slätterängar och naturbetesmarker är stort. I landsbygdsprogrammet 2007-2013 finns förutom dessa stöd en rad nya ersättningar inom åtgärden Utvald miljö, som syftar till att stärka natur- och kulturvärden i odlingslandskapet. Investeringstöd i det nya landsbygdsprogrammet kommer att prioriteras till åtgärder som förbättrar djurmiljön och den yttre miljön i jordbruket.

Perioden 2007-2009

Verksamheten inom området landsbygds- politik är en del av den europeiska jord- brukspolitiken. De beslut som togs i sam- band med reformen av EU:s gemensamma jordbrukspolitik 2003, innebär en övergång från produktions- och marknadsstöd till riktade insatser för en bättre miljö och ut- veckling av landsbygden. Det nya lands- bygdsprogrammet har en stark koppling både till miljömålen och till utveckling av landsbygden.

Den genomförandestrategi för landsbygds- programmet som fastställdes 2006 kommer att vara vägledande för Länsstyrelsens arbete under perioden 2007-2009. Under inledningen av programperioden kommer särskilda insatser för att sprida information om vilka möjligheter landsbygdsprogram- met innehåller att genomföras. Det kom- mer att vara viktigt att också nå den nya målgruppen för landsbygdsprogrammet, det vill säga landsbygdsföretagare och landsbygden i allmänhet.

EN MYNDIGHET MED HÖG KVALITET

Länsstyrelsen ska:

- ge rättssäker och snabb service till länsinvånare, organisationer, myndigheter, kommuner och företag
- utveckla och effektivisera arbetet både i rollen som förvaltningsmyndighet och som aktivt medverkande part i länets utveckling
- synliggöra Länsstyrelsens höga kompetens och goda kännedom om omvärlden
- hantera ärenden och projekt utifrån ett tvärsektorielt perspektiv

Länsstyrelsen i Kalmar – en myndighet med hög kvalitet

Rättssäkerhet och snabb service

Länsstyrelsen är en kunskapsmyndighet med en mycket bred verksamhet. Personalen är myndighetens viktigaste resurs. För att möta kundernas krav på rättssäkerhet och snabb service måste Länsstyrelsen vidmakthålla och helst förstärka kompetensen inom de olika verksamhetsområdena. Detta kan ske dels genom bred kompetensutveckling av personalen och dels genom medveten och noggrann personalrekrytering.

Arbetet med att kvalitetssäkra verksamhetskritiska processer skall fortsätta i syfte att skapa ordning och reda, minska variationen i processerna, förebygga fel och förbättra och ta till vara lärandet i organisationen. I detta arbete ska även hållbarhetsaspekterna få genomslag.

Genomförda projekt ska följas upp och utvärderas kontinuerligt i enlighet med fastställd policy.

Utveckla och effektivisera Länsstyrelsens roll

För att länsstyrelserna skall kunna fullgöra sitt uppdrag och nå uppsatta mål erfordras en fortsatt utveckling och effektivisering av verksamheten. Detta förutsätter en vidareutveckling av samverkan mellan länen med ett gemensamt utnyttjande av länsstyrelsernas resurser.

Ett exempel på detta arbetssätt är det nu pågående utvecklingsarbetet av elektroniska tjänster för att därigenom göra länsstyrelserna till s.k. 24-timmarsmyndigheter. Målet är att under 2007 etablera e-tjänster på Internet för verksamheterna körkort, väktare, stiftelser och yrkestrafik samt att etablera ett mötande inre handläggningsstöd. Avsikten är att därefter successivt lansera ytterligare e-tjänster på Internet inom andra verksamhetsområden.

Länsstyrelsen ska också delta i det länsstyrelsegemensamma arbetet med samordning och samverkan inom såväl det internadministrativa området som inom sakverksamheterna.

För att aktivt medverka i länets utveckling ska Länsstyrelsen delta i arbetet med att ta fram RUP och RTP. Länsstyrelsen ansvarar för den statliga samordningen sker bl.a. genom det s.k. chefskollegiet där landshövdingen har regelbundna möten med chefer för andra statliga myndigheter som verkar i länet.

Synliggöra Länsstyrelsens kompetens

Länsstyrelsens ledning och tjänstemän ska på ett aktivt sätt delta i samhällsdebatten inom sina respektive sakområden. Detta sker vid kommunbesök, föreläsningar, seminarier m.m. Informationstjänsten vid myndigheten ska utvecklas bl.a. genom att öka antalet pressreleaser och förbättra

informationsutbudet på Länsstyrelsens hemsida.

Länsstyrelsen ska genom inventeringar och andra former av kunskapsinhämtande sammanställa planeringsunderlag inom olika sakområden. Materialet ska sammanställas i databaser som, där det är möjligt baserar sig på en väl utvecklad GIS-teknik. Avsikten är att dessa databaser ska kunna vara tillgängliga för andra statliga myndigheter, kommuner, företag, organisationer m.fl. Exempel på detta är framtagande av planeringsunderlag för kommunernas fysiska planering, upprättande av miljöatlas m.m.

Länsstyrelsen ska vidare delta i det programarbete som sker inom skilda områden för att där bidra med kunskaper som är till nytta för länets utveckling.

Inom såväl projektverksamhet som sakverksamhet ska Länsstyrelsen, där myndigheten har sådant uppdrag, fullgöra utbildningsinsatser riktade till olika intressenter i

länet. Utbildningarna ska präglas av hög kvalitet.

Tvärsektoriellt perspektiv på ärendehandläggningen

Länsstyrelsens verksamhet ska ha sin utgångspunkt i att myndighetens breda kompetens och tvärsektoriella arbetssätt ska kunna tas tillvara. Detta gäller för samtliga sakområden. Allt arbete på myndigheten skall bedrivas utifrån ett hållbarhetsperspektiv som innefattar ekonomiska, miljömässiga och sociala dimensioner.

Länsstyrelsen ska driva eller medverka i olika arbetsgrupper och därvid använda sin breda tvärsektoriella kompetens för att på bästa sätt samordna och tillvarata skilda intressen. I dessa sektorsövergripande verksamheter kan förutom Länsstyrelsens egna tjänstemän även ingå representanter från kommuner, näringsliv, organisationer och myndigheter.

EN GOD ARBETSPLATS

Länsstyrelsen ska:

- stimulera varje enskild medarbetare att våga och vilja utvecklas i sin yrkesroll
- tillvarata medarbetarnas kompetens oavsett kön, ålder, utbildning och etniskt ursprung
- öka förståelsen hos varje medarbetare för dennes roll i Länsstyrelsens myndighetsutövning
- stärka engagemanget och vi-känslan hos medarbetarna genom att utveckla den interna informationen och kommunikationen
- följa upp och stödja medarbetarna för att undvika problem med alltför hög arbetsbelastning

Länsstyrelsen i Kalmar – en god arbetsplats

Arbetet med att utveckla den goda arbetsplatsen har sin grund och sitt stöd i Länsstyrelsens Vision 2008. Länsstyrelsen skall framstå som ”den goda arbetsplatsen” inte bara för medarbetarna utan också för omvärlden, särskilt för de grupper av ungdomar som vi skall attrahera för att klara framtidens krav på kompetensförsörjning. Detta handlar om en långsiktig process som sträcker sig över flera år. Insatserna under 2007 och de närmaste åren framöver kommer därför i stor utsträckning att bygga vidare på redan påbörjat utvecklingsarbete.

Följande utvecklingsområden kommer att vara centrala under de närmaste åren;

Kompetensförsörjning

Kompetensförsörjning innefattar dels rekrytering, dels kompetensutveckling.

Samhällets krav på Länsstyrelsens verksamhet förändras med tiden. Dessutom ökar konkurrensen om välutbildad arbetskraft samtidigt som Länsstyrelsen står inför omfattande pensionsavgångar i en nära framtid. Kompetensförsörjning är därför en mycket central fråga under överskådlig tid.

Rekryteringsprocessen och processen för introduktion av nyanställda skall revideras och kvalitetssäkras under 2007 för att motsvara de krav som en god och målmedveten rekrytering ställer. Metoder för inventering av kompetensutvecklingsbehov

skall utvecklas där den anställdes delaktighet i den egna kompetensutvecklingen betonas mer än hittills.

Ledarförsörjning och ledarutveckling

Länsstyrelsen är i stort behov av fortsatt utveckling av chefs- och ledarkulturen. Krav på effektivisering, verkningfulla rehabiliteringsinsatser, besparingar, stora kompetensförsörjningsbehov och krav på ökad tillgänglighet för allmänheten kräver ett mycket mer aktivt ledarskap än tidigare.

Personalansvaret har sedan något år delegerats till första linjens chefer. Därmed skapas förutsättningar för ett nära och tydligt ledarskap eftersom varje chefsområde omfattar ett mindre antal medarbetare än tidigare. Ett ledarutvecklingsprogram håller på att växa fram där individuella utvecklingsplaner byggs upp utifrån fastställda kompetenskrav.

Mentorskap, benchmarking och nätverksbygge är verktyg som behöver utvecklas ytterligare.

Lönepolicy och processen lönebildning

De centrala parterna har under en längre tid överlåtit mer och mer av lönebildningen till de lokala parterna. Lönebildningsprocessen, med individuell lönesättning, har därmed blivit ett viktigt strategiskt instrument för den enskilda myndigheten.

Lönepolicy och formerna för lönebildning har reviderats under 2006 för att skapa tydlighet och medvetenhet kring hur lön byggs. All personal har under 2006 deltagit i seminarier kring lönepolicy/lönebildning. Under 2006-2007 kommer samtliga arbetsbeskrivningar att revideras. Därmed ges ett bättre underlag för BESTA-gruppering, Jämställdhetskartläggning och Löneanalyser.

Hälsofrämjande arbete och rehabilitering

Ett allt högre tempo i samhället och knappa resurser i arbetslivet kan skapa stress och därmed sammanhängande fysiska och psykiska problem.

Det förebyggande arbetsmiljöarbetet, det löpande arbetsmiljöarbetet och rehabiliteringsarbetet behöver struktureras ytterligare. Det ska finnas rutiner och kompetens för att uppmärksamma och åtgärda risker i arbetsmiljön innan individen drabbas. Här har chefen en viktig roll.

Samarbetet med företagshälsovården utvecklas kontinuerligt. Chefer på alla nivåer får utbildning i arbetsmiljö- och rehabiliteringsarbete. Under 2006 har "tematräffar" genomförts där samtliga chefer får knyta direktkontakt med företagshälsovårdens konsulter för att öka kunskapen om de resurser som står till förfogande i arbetsmiljöarbetet. Under 2007 ger företagshälsovården individuell handledning till chefer inom området individuell rehabilitering.

Den fysiska arbetsmiljön

Länsstyrelsens lokaler genomgår för närvarande en genomgripande renovering. Arbetsmiljön kommer att förbättras avsevärt genom ny golvbeläggning, ommålning etc. Satsningen på höj- och sänkbara arbetsbord fortsätter. Under första hälften av 2007 kommer en gemensam cafeteria/lunchrum att ersätta de små lunchrum som idag finns spridda i huset.

Renoveringen innebär dock påfrestningar då stora lokalytor måste friställas för arbetet. Anställda tvingas flytta runt i lokalerna och samsas om begränsade ytor i väntan på att kontoren färdigställs.

Organisations- och team-utveckling

Länsstyrelsens fortsätter att utvecklas till en modern arbetsgivare och förvaltning. En effektiv organisation bygger på kunskap om vilka faktorer som motiverar människor. Effektiviteten har sin grund i god samverkan mellan medarbetare på alla nivåer i företaget.

Under 2007 kommer ett antal enheter att team-träna arbetsgrupper för att utveckla och effektivisera sina arbetsformer. Former för information och dialog på arbetsplatsen skall ses över. Särskild uppmärksamhet kommer att ägnas åt hur detta sker inom/mellan chefskollektivets olika grupperingar. Under 2007 prioriteras mer än tidigare chefsträffar där alla chefer deltar för information och erfarenhetsutbyte.

Friskvård

Friskvårdsarbetet är relativt omfattande och handhas av en särskild Friskvårdsgrupp.

Under 2006 - 2007 erbjuder Länsstyrelsen praktik/handledarstöd till elever som studerar till friskvårdspedagoger. Handledarskapet kommer att omfatta totalt 24 veckor och ge en betydelsefull möjlighet att utveckla friskvårdsarbetet vid arbetsplatsen. Studenterna kommer att genomföra viktiga insatser inom ramen för friskvårdsarbetet såsom arbetsmiljökartläggningar, hälsoprofilbedömningar och utbildningar. Ett självklart mål är att få fler anställda att ta del av friskvårdsinsatser som arbetsgivaren erbjuder.

Facklig samverkan

Arbetsgivarens hållning till de fackliga parterna har förändrats under senare år. De fackliga parterna är inte bara en motpart utan en betydelsefull samarbetspartner i utvecklingen av den goda arbetsplatsen.

Gemensamma samförståndslösningar blir vanligare än formella förhandlingsresultat. Den pågående utvecklingen av organisation och ledarskap skapar förutsättningar för fortsatt bra förhållanden till de fackliga parterna.

Uppföljning, utvärdering

För att utveckla verksamheten krävs metoder för utvärdering av den nuvarande verksamheten. Länsstyrelsen har introducerat en metod för processtyrning under 2005 för att beskriva, effektivisera och utvärdera arbetsprocesser. Denna metod skall förankras och utvecklas ytterligare under 2007.

Nya metoder behövs för att utvärdera inslag i den psykosociala arbetsmiljön, exempelvis medarbetarnas arbetstillfredsställelse, arbetsmiljöarbetets effektivitet, ledarskapets utövning, rehabiliteringsinsatsers effekt.

Nyckeltalsinstitutets metod för jämställdhetskartläggning, "JÄMIX" tas i bruk under 2007.

Lönekartläggning enligt jämställdhetslagen genomförs för tredje året i rad.

Samverkansprojekt med andra länsstyrelser

Samverkan ger möjlighet till utvecklingsprojekt som av resursskäl inte är lämpliga att driva på annat sätt. Länsstyrelserna i

Sydsverige har idag en etablerad samverkan inom metodutveckling, kompetensutveckling och administrativ utveckling. Följande är exempel på andra områden där mervärden bör kunna skapas genom att fler länsstyrelser samverkar;

- organisations- och Ledarutveckling
- karriärutveckling
- modell för kompetensanalyser
- modeller för kvalitetsutveckling/ processtyrning
- länsstyrelseakademins fortsatta arbete
- IT-stöd inom HR-området
- integrationsprojekt
- utnyttjande av spetskompetens över länsgränserna
- utveckling av "varumärket" länsstyrelsen som den attraktiva arbetsplatsen.

Resurser inom Personalfunktionen

Bemanningen av Personalfunktionen är idag inte dimensionerad utifrån de ambitioner och utvecklingsinsatser som beskrivs i centrala riktlinjer och egna policies och visioner. Förverkligandet av en gemensam löneadministration för syd-länen frigör under 2007 personella resurser som kan tas i anspråk för personalutveckling som stöd för "Det goda arbetet".

BUDGET OCH RESURSANVÄNDNING**Budget 2007 (tkr)**

	Totalt	Varav ram- anslag
Ingående balans (oförbrukade bidrag)	64 590	
Samtliga anslag (inkl anslagsspar.)	89 907	81 003
Kammarkollegiet	30 725	725
Naturvårdsverket	53 014	
Riksantikvarieämbetet	2 150	
Jordbruksverket	5 977	
Räddningsverket	1 720	
Regeringskansliet	12 080	
Socialstyrelsen	3 300	
Krisberedskapsmyndigheten	1 411	
Intäkt/medel andra myndigheter	8 285	1 610
Summa	273 158	83 338
Lönekostnader	92 635	67 700
OH från bidragsfinansierad verksamhet		-9 055
Övriga kostnader	70 883	24 460
Bidragsutbetalningar	95 560	
Summa	259 078	83 105
Utgående balans (oförbrukade bidrag)	14 080	233

Investeringsplan 2007

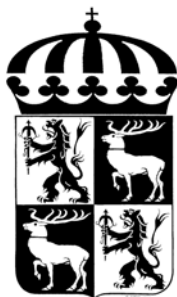
OBJEKT	KOSTNAD	FINANSIERING	AVSKRIVNING
ADB-investeringar			
<i>Hårdvara:</i>			
Persondatorer 40 st	400 000	Ram, IT	3 år
Server (e-posthantering)	50 000	Ram, IT	3 år
Notebooks	60 000	Ram, IT	3 år
Videoprojektor Salongen	75 000	Ram, IT	3 år
Videoprojektor Utkiken	40 000	Ram, IT	3 år
GIS-server	150 000	Ram, IT	3 år
Hårdvara för VPN-anslutning	25 000	Ram, IT	3 år
Hårdvara till ISAK	18 000	Ram, IT	3 år
Hårdvara till licenshantering	30 000	Ram, IT	5 år
Hårdvara till hänvisningssystem	15 000	Ram, IT	3 år
SAN lagringsmedia	150 000	Ram, IT	3 år
Scanner	45 000	Ram, IT	3 år
Handdatorer Ltbr	240 000	Ram, IT	3 år
<i>Mjukvara:</i>			
SQL-server ny version	150 000	Ram, IT	5 år
Ny ver. växelprogramvara	95 000	Ram, IT	5 år
Televäxel katalogtjänst	20 000	Ram, IT	5 år
Ny Office-version	550 000	Ram, IT	5 år
Arc-GIS-image Server	145 000	Ram, IT	5 år
Summa ADB	2 258 000		
Övriga investeringar			
Arbetsmiljöåtgärder	120 000	Ram, lokaler	5 år
Möbler, textilier m.m.	250 000	Ram, lokaler	5 år
Inventarier Kafeteria	100 000	Ram, lokaler	5 år
Fyrhjuling med vagn	130 000	Reservatsanslag	5 år
Byggsåg	30 000	Reservatsanslag	5 år
Säkerhetsskåp för backupband	25 000	Ram, lokaler	5 år
Summa övr. investeringar	655 000		
TOTALT	2 913 000		

Resursanvändning

Länsstyrelsens personal beräknas uppgå till sammanlagt 214 årsarbetskrafter, inklusive pågående sjukskrivningar och partiella tjänstledigheter, under 2007.

Personalen fördelad på ledningsfunktion och organisatorisk enhet

Enh	Enhet	Årsarbetskrafter
301	Länsledningen	3
311	Samhällsutvecklingsenheten	43
314	Vattenmyndigheten	5
315	Miljöenheten	58
321	Rättsenheten	31
325	Lantbruksenheten	50
352	Administrativa enheten	25
Totalt		214



LÄNSSTYRELSEN KALMAR LÄN

Malmbrogatan 6, 391 86 Kalmar
Telefon 0480-820 00 • Telefax 0480-822 75
E-post: lansstyrelsen@h.lst.se • Hemsida: <http://www.h.lst.se>