

När vi möter en misshandlad kvinna

Riktlinjer för arbetet i Kalmar län

Ett samarbete mellan
Sjukvård, Socialtjänst, Polis, Åklagare, Tingsrätt, Kriminalvård, Frivilligorganisationer och Länsstyrelse.

Inledning	1
Organisation	2
Fakta och statistik	3
Sjukvård	4
Socialtjänst	5
Polis	6
Kriminalvård	7
Tingsrätt	8
Åklagare	9
Brottsofferjouren	10
Ideella föreningar och stödorganisationer Kvinnojurer och Tjej-jurer Män mot våld	11
Adresslista Littertur	12

Inledning

Bakgrund

"Begreppet våld mot kvinnor innefattar varje våldshandling som är baserad på kön och som resulterar i, eller som sannolikt resulterar i, fysisk, sexuell eller psykisk skada eller lidande för kvinnor, inklusive hot om sådana handlingar, tvång eller godtyckliga frihetsberövanden, vare sig de sker i det offentliga eller privata livet."

(Slutdokument från FN:s kvinnokonferens i Peking 1995, §113)

"Mäns våld mot kvinnor är ett omfattande samhällsproblem och en allvarlig typ av brottslighet. Den största delen av mäns våld mot kvinnor begås av någon som kvinnan har eller har haft en relation till. Våldet leder till fysiskt och psykiskt lidande och påverkar ofta den våldsutsatta kvinnans hela livssituation. Att en kvinna utsätts för våld av en man hon har eller har haft en nära relation till förekommer i alla samhällsgrupper.

Det är inte acceptabelt att kvinnors liv begränsas, att deras rörelsefrihet inskränks och att deras trygghet utarmas. Trots att Sverige har kommit långt i utvecklingen för jämställdhet är kvinnors utsatthet för mäns våld fortfarande ett stort samhällsproblem.

Barn drabbas särskilt hårt av mäns våld mot kvinnor i hemmet. Enligt Rädda Barnen finns det mellan 100 000 och 190 000 flickor och pojkar i Sverige som bevittnar och därmed upplever våld i hemmet. Socialstyrelsen framhåller att flera nordiska undersökningar om misshandlade kvinnor visar att barnen i merparten av fallen har varit närvarande vid våldstillfället.

Barn som lever med föräldrar av samma kön riskerar att bli än mer osynliggjorda än de barn som lever i heterosexuella familjer. En orsak är att våldet i homosexuella relationer inte alltid uppmärksammas p.g.a. att homosexualitet fortfarande är omgärdat av fördomar.

Insatserna för män som utövar våld har varit eftersatta både resursmässigt och kvalitativt (se Mäns våldsutövande – barns upplevelser 2006). Det behövs mer kunskap kring orsakerna till varför vissa män utövar våld och det behövs utvecklade metoder som fungerar för att få dessa män att upphöra med sitt våldsamma beteende. Att många män är påverkade när de slår gör inte att alkohol eller andra droger kan ses som en förklaring till varför män slår. Däremot kan droger vara en bidragande faktor till att män använder våld. För att nå resultat i kampen mot mäns våld mot kvinnor är det avgörande att männen involveras på ett helt annat sätt än idag. Detta måste ske på ett sådant sätt att brottsoffrens och andra människors säkerhet aldrig äventyras. Alla insatser riktade till våldsutövare måste ha ett risk- och säkerhetsperspektiv avseende kvinnorna och barnen." *(Regeringens skrivelse 2007/08:39: Handlingsplan för att bekämpa mäns våld mot kvinnor, hedersrelaterat våld och förtryck samt våld i samkönade relationer.)*

I Kalmar län finns ett samarbete där länets kommuner, polis och landsting gemensamt håller på att bilda två centrum för arbetet mot våld i nära relationer. Centrum för kommunerna i södra delen av länet har namnet Vingen och för kommunerna i norra delen har det namnet Spirea. Läs mer om Vingen respektive Spirea.

Länspolicy

Grundprinciper för handläggning av ärenden som rör familjevåld

Myndigheterna skall

- samordna sina åtgärder i inledningsskedet så att respektive myndighet inte hindrar eller försvårar varandras utredningar
- medverka till att respektive myndighets utredning blir så snabb och skonsam som möjligt för alla i familjen
- bereda offren och deras familjer vård och behandling för fysiska och psykiska skador och följdverkningar

Offret skall

- skyddas från ytterligare övergrepp, påtryckningar och repressalier
- skonas från att känna myndigheternas agerande som bestraffning eller misstroende
- tillerkännas rättsskydd av ansvariga myndigheter

Mötet med en misshandlad kvinna handlar om att

- ✓ Våga fråga
- ✓ Lyssna
- ✓ Tro på vad hon berättar
- ✓ Informera om hjälpmöjligheter

Viktiga begrepp i de olika myndigheternas och organisationernas handlingsprogram är:

- ✓ upptäcka
- ✓ utreda
- ✓ dokumentera
- ✓ behandla
- ✓ vårda
- ✓ skydda
- ✓ stödja
- ✓ motivera
- ✓ upprätta
- ✓ lagföra
- ✓ samverka
- ✓ följa upp

Vad menas med "övergrepp"?

Fysiskt övergrepp	Innefattar slag, sparkar, bett, knuffar, stryplingsförsök eller att använda vapen för att hota eller skada. Kan ibland resultera i mord
Psykiskt övergrepp	Innefattar överdriven svartsjuka och försök att kontrollera kvinnans tider, hennes aktiviteter, hur hon klär sig, vilken frisyra hon har, försöker sätta gränser för vem hon träffar eller pratar med, trakasserar henne på arbetet, förstör ägodelar som betyder mycket för henne, drar sig undan närmanden eller sex, hotar att flytta barnen och hotar med självmord
Verbalt övergrepp	Innefattar ständig kritik, förödmjukande tilltal och nedvärdering, orättvisa beskyllningar, falska anklagelser om otrohet, hot om våld mot kvinnan och hot mot personer som är viktiga för henne
Sexuellt övergrepp	Innefattar att tvinga någon till sexuella handlingar mot dennes vilja, att utstå smärta vid sexuellt umgänge, smitta någon med könssjukdom på grund av vägran att använda skyddsmedel
Ekonomiskt övergrepp	Innefattar att vägra kvinnan tillgång till familjens pengar eller att hon inte har någonting att säga till om hur pengarna ska användas
Själsligt övergrepp	Innefattar att degradera (förnedra) kvinnans tro eller värderingar, förhindrar henne att utöva sin tro, tvingar henne att hålla fast vid en viss tro

(Material från Women's College Hospital, Toronto, Canada.

Översatt till svenska av Margreth Eklund-Moroney, Profuturo Utbildning, Karlskrona)

Våldsspiralen

Mannen

Mannens syfte med våld är att bibehålla makt och kontroll över kvinnan för att därigenom upprätthålla bilden av sig som man.

Mannens strategi för att uppnå sitt mål är:

1. **Kontrollerat våld:**
Det är riktat mot kvinnan, det sker ofta utan vittnen, mannen bestämmer graden av våld
2. **Kontrollerad isolering:**
Mannen förhindrar eller försvårar kvinnans umgänge med vänner och släktingar. Han förhör henne, låser in henne och förnedrar henne inför bekanta.
3. **Kontroll genom växling mellan ömhet och våld:**
Mannen vill vara den enda som tröstar kvinnan. Det är inte ovanligt att misshandeln avslutas med en våldtäkt när mannen blivit sexuellt upphetsad av våldet.

Kvinnan

I våldsprocessen utvecklar kvinnan strategier, dels för att förhindra att våld uppstår, och dels för att överleva i relationen.

Kvinnans strategi för att uppnå sina mål:

1. **Kvinnan förtränger orsaken till våldet:**
I början kan våldet förklaras som en olyckshändelse, men med tiden förekommer våldet i relationen utan några förklarliga orsaker. Gränserna för vad kvinnan normalt inte accepterar suddas ut. Hon börjar bygga upp skuld känslor inför våldet och känner sig själv ansvarig för det som sker
2. **Kvinnan tappar referensramar:**
När kvinnan psykiskt utplånas tappar hon referensramar för vad som är en "vanlig och en våldsam mansroll". Kvinnan anpassar sig till, och underkastar sig, mannen.
3. **Kvinnan isoleras:**
Genom isolering från sociala kontakter kommer mannen att dominera kvinnan känslomässigt och hon blir beroende av honom.
4. **Kvinnan utsätts för växling mellan våld och värme:**
Genom känslomässiga svängningar sjunker successivt kvinnans självförtroende tills hon helt anpassat sig till mannens våld och hans motiv för våldet. Hon börjar se på sig själv med mannens ögon. Det känslomässiga beroendet till honom förstärks.

Beskrivningen ovan är en process som gradvis påverkar kvinnans personlighet. Kraften till förändring försvinner och den negativa självbilden förstärks. I detta läge är det svårt för kvinnan att själv förändra sin situation. Här har personalen inom socialtjänst, sjukvård, polis m fl stora möjligheter att hjälpa kvinnan ur sin utsatta position. Hon kan med vårt stöd få hjälp att inse vad mannen gjort mot henne och finna kraft till förändring.

(Källa: Våldets normaliseringsprocess, Två parter-två strategier, Eva Lundgren, ROKS 1992)

Våldsbrott mot kvinna omfattar följande brott enligt brottsbalken:

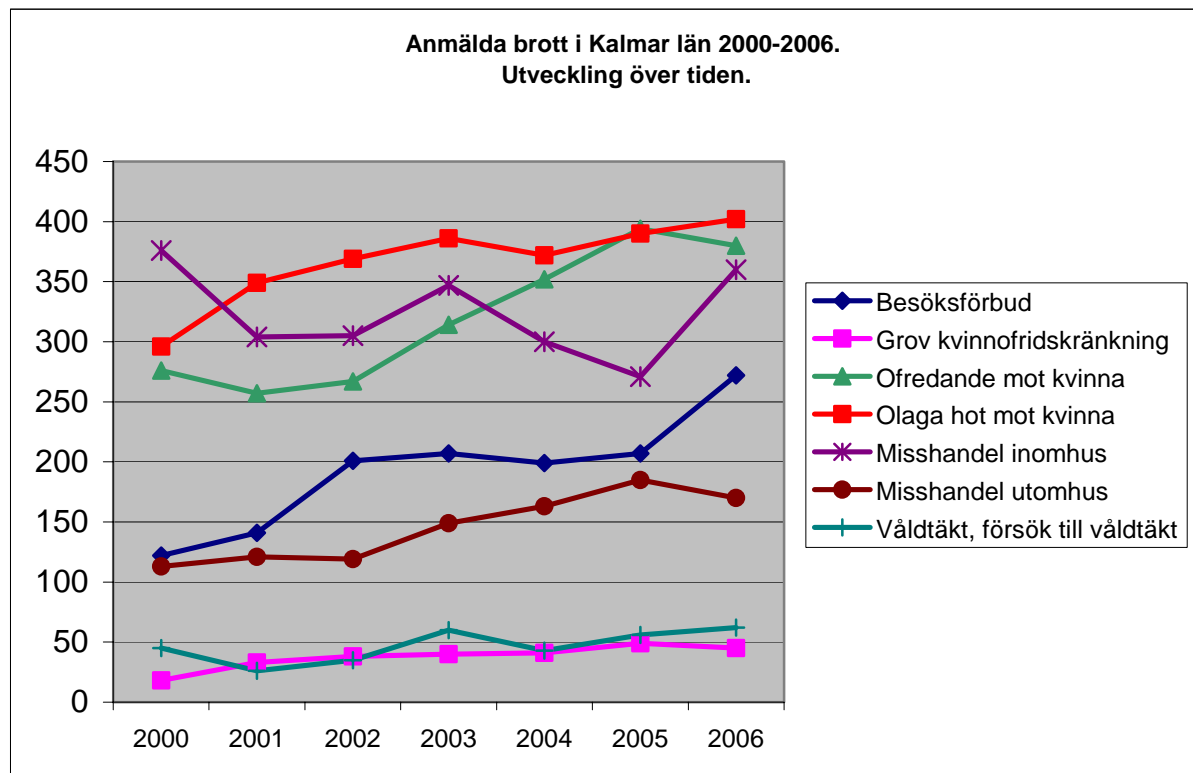
- ❖ Misshandel, annan än grov mot kvinna 15 år eller äldre, inomhus resp. utomhus
- ❖ Misshandel, grov mot kvinna 15 år eller äldre, inomhus resp. utomhus
- ❖ Grov kvinnofridskränkning
- ❖ Olaga hot mot kvinna
- ❖ Ofredande mot kvinna
- ❖ Lagen om besöksförbud
- ❖ Våldtäkt och försök till våldtäkt

Brottsstatistik Kalmar län

Den kända (anmälda) brottsligheten mot kvinnor har varit stigande under några år, men sjönk senaste året enligt de preliminära siffrorna. Skillnaden mellan den faktiska och den anmälda brottsligheten är troligen stor, även om benägenheten att anmäla våldsbrott ökat något.

Samtliga brott i hela länet

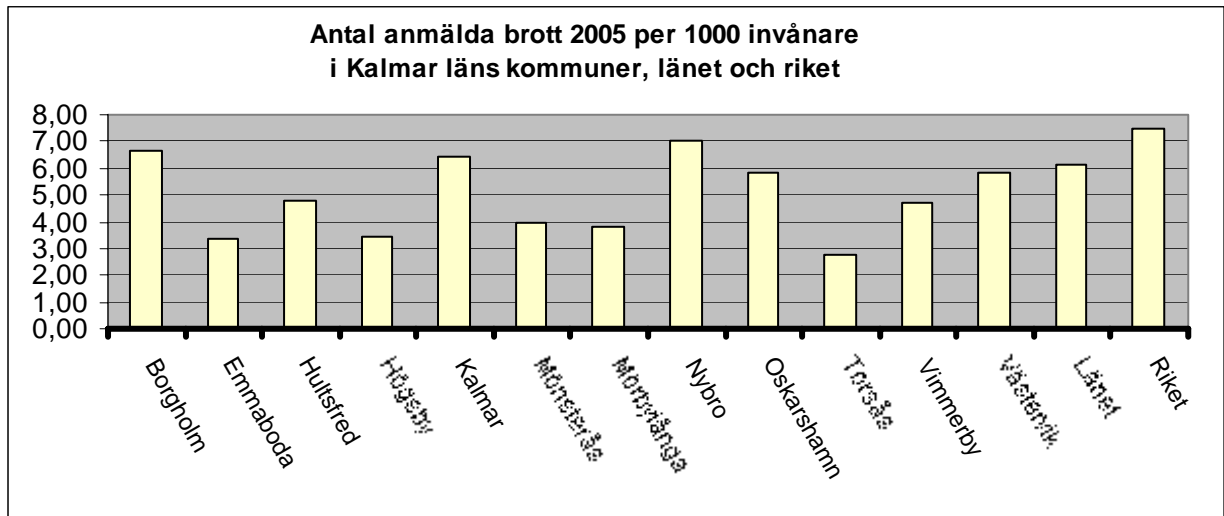
	2000	2001	2002	2003	2004	2005	2006
Besöksförbud	122	141	201	207	199	207	272
Grov kvinnofridskränkning	18	33	38	40	41	49	45
Ofredande mot kvinna	276	257	267	314	352	394	380
Olaga hot mot kvinna	296	349	369	386	372	390	402
Misshandel inomhus	376	304	305	347	300	271	360
Misshandel utomhus	113	121	119	149	163	185	170
Våldtäkt, försök till våldtäkt	45	26	35	60	43	56	62
Summa	1 246	1 231	1 334	1 503	1 470	1 552	1691
Förändring		-1,20%	8,37%	12,67%	-2,20%	5,58%	8,96%



Källa: Länspolismyndigheten, BRÅ

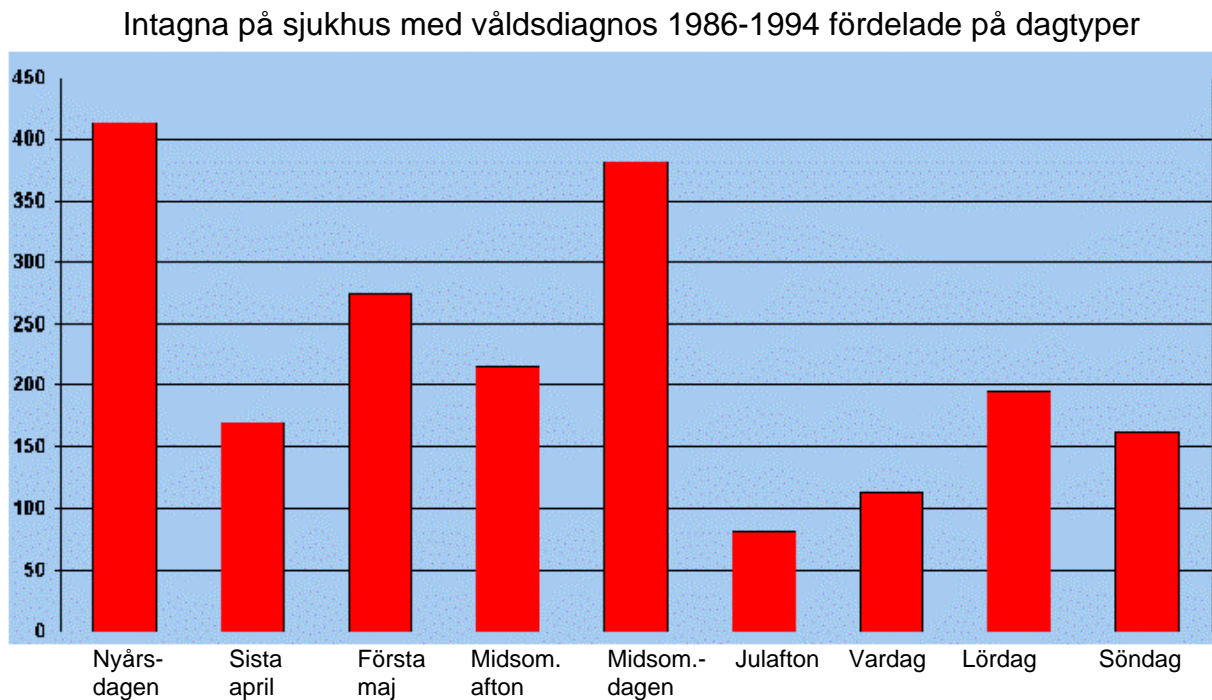
Jämfört med hela riket är det ”mindre farligt” att bo i Kalmar län.

Källa: BRÅ



Våldets fördelning över olika dagtyper

Källa: Marja Walldén och Eckart Kühlhorn, BRÅ; Några tidsaspekter på våld. (Data är hämtade från slutenvårdsregistret)



Som framgår av diagrammet är nyårsdagen den dag under året då flest personer intas på sjukhus med våldsdiagnos, ganska tätt följd av midsommardagen. Därefter kommer första maj. Det vill säga nyårsnatten, midsommarnatten och sista april är de stora våldstillfällena. Julafton är den i särklass minst våldsamma dagen under året. Våldet har även en veckorytm, med höga värden på lördag och söndag och lägsta värden mitt i veckan.

Årsrytmen, som inte framgår av diagrammet, innebär i stort sett att mer våld begås under sommarmånaderna än under vintermånaderna.

För övrigt kan följande noteras utifrån analyserade sjukvårdsdata:

- Barnmisshandel är den våldstyp som är i särklass mest koncentrerad till vardagar; medan 81 procent av barnskadorna inträffar på vardagar utgör vardagsandelen endast 45 procent av ungdomsvåldet.
- Vardagsvåldet verkar vara det grövsta om man dömer efter vårdtidernas längd. Nästan hälften av dem som intagits på en vardag har en vårdperiod på tre dagar eller mer. För andra dagar ligger motsvarande andel på cirka en tredjedel.
- Veckoslutsvåldet har under 19-årsperioden ökat sin andel av det totala våldet medan vardagsvåldets andel minskat.

Lagtexter

(Samtliga lagar kan hämtas/läsas via www.notisum.se eller www.riksdagen.se)

Brottsbalken (SFS 1962:700)

Lag om besöksförbud (SFS 1988:688)

Förordning om tillämpning av lagen om besöksförbud (SFS 1988:691)

Socialtjänstlagen (SFS 1980:620)

Sekretesslagen (SFS 1988:100)

Offentlighet och sekretess

För att garantera allmänhetens insyn i statens och kommunernas och annan offentlig verksamhet har principen om handlingars offentlighet skrivits in i en av Sveriges grundlagar, tryckfrihetsförordningen. För vissa enskilda och allmänna intressen finns, preciserade begränsningar av offentligheten angivna i sekretesslagen, SekrL.

Sekretesslagen, som trädde i kraft den 1 januari 1981, innehåller bestämmelser

om vad som skall hållas hemligt i statens och kommunernas verksamhet.

Man kan uttrycka saken så att sekretesslagstiftningen anger vilka undantag

som gäller från den s k offentlighetsprincipen.

Offentlighetsprincipen

Offentlighetsprincipen kommer till uttryck på olika sätt:

- Alla får läsa myndigheternas allmänna handlingar (handlingsoffentlighet)
- tjänstemän och andra som arbetar i staten eller kommunerna har rätt att berätta vad de vet för utomstående (yttrandefrihet)
- tjänstemän har också speciella möjligheter att lämna uppgifter till massmedia (meddelarfrihet)
- domstolsförhandlingar och beslutande församlingars sammanträden är offentliga

Handlingsoffentlighet

I princip har alla rätt att läsa de handlingar som finns hos myndigheterna. Denna rätt begränsas dock på två sätt:

- Allmänheten har bara rätt att läsa sådana handlingar som betecknas som allmänna handlingar.
- En del allmänna handlingar är hemliga.

Vad är en allmän handling?

En handling är allmän om den förvaras hos en myndighet och enligt särskilda regler anses inkommen dit eller upprättad där. Vill man ta del av en allmän handling vänder man sig till den aktuella myndigheten.

Vilka handlingar får hållas hemliga?

Allmänna handlingar får i vissa fall hållas hemliga, bland annat för att skydda:

- rikets säkerhet eller dess förhållande till annan stat eller mellanfolklig organisation
- myndigheters verksamhet för inspektion, kontroll eller annan tillsyn
- intresset att förebygga eller beivra brott
- skyddet för enskilds personliga eller ekonomiska förhållanden

Sekretesslagen

Sekretesslagen (1980:100) och sekretessförordningen (1980:657) innehåller bestämmelser om vad som skall hållas hemligt i statens och kommunernas verksamhet.

Huvudregeln finns i 7 kap. 1 och 4 §§ sekretesslagen: Sekretess gäller för uppgifter om en enskilds personliga förhållanden om det inte står klart att uppgifterna kan röjas utan att den enskilde eller någon närstående till honom lider men.

Utdrag ur Socialtjänstlagen

71 § Var och en som får kännedom om något som kan innebära att socialnämnden behöver ingripa till en underårigs skydd bör anmäla detta till nämnden.

Myndigheter vars verksamhet berör barn och ungdom samt andra myndigheter inom hälso- och sjukvården och socialtjänsten är skyldiga att genast till socialnämnden anmäla om de i sin verksamhet får kännedom om något som kan innebära att socialnämnden behöver ingripa till en underårigs skydd. Detta gäller även dem som är anställda hos sådana myndigheter. Sådan anmälningsskyldighet gäller också dem som är verksamma inom yrkesmässigt bedriven enskild verksamhet som berör barn och ungdom eller annan yrkesmässigt bedriven enskild verksamhet inom hälso- och sjukvården eller på socialtjänstens område. För familjerådgivning gäller i stället vad som sägs i tredje stycket.

De som är verksamma inom familjerådgivning är skyldiga att genast anmäla till socialnämnden om de i sin verksamhet får kännedom om att en underårige utnyttjas sexuellt eller misshandlas i hemmet.

Myndigheter, befattningshavare och yrkesverksamma som anges i andra stycket är skyldiga att lämna socialnämnden alla uppgifter som kan vara av betydelse för utredning av en underårigs behov av skydd.

Anvisningar för sjukvården

Anmälan

Skyldighet

Skyldighet att anmäla gäller enl §71 Socialtjänstlagen.

”...myndigheter inom hälso- och sjukvården är skyldiga att genast till Socialnämnden anmäla om de i sin verksamhet får kännedom om något som kan innebära att Socialnämnden behöver ingripa till **underårigs skydd.**”

Rättighet

Utan kvinnans medgivande får polisanmälan göras vid brott med minimi-straff på 2 år (mord, dråp våldtäkt). Dock ej skyldighet att anmäla.

Uppmaning

Beträffande vuxna uppmanas kvinnan att själv polisanmäla händelsen.

Allm. ansvar

”...var och en som får kännedom om att en underårige misshandlas i hemmet eller annars behandlas där på ett sådant sätt att det är fara för hans hälsa eller utveckling bör anmäla detta till Socialnämnden.”
(§71 Socialtjänstlagen)

Hälso- och sjukvård samt tandvård

Hälso- och sjukvårdens och tandvårdens primära ansvar är att fastställa och behandla kvinnan för kroppslig och själslig skada av våldet.

Akut omhändertagande ska kunna ske hos husläkaren (jourtid: distriktsläkarjour), sjukhusens akutmottagningar och tandvården (jourtid: tandläkarjour).

Omhändertagande

Undersökning	<ul style="list-style-type: none">▪ För att fastställa och behandla skada av våldet▪ Första steget i bearbetningen av den traumatiska krisen som i de flesta fall utlöses av våldet▪ Kunna utgöra underlag för rättsintyg, vars syfte är en rättvis bedömning i domstol
Enskilt samtal	För att kvinnan utan påverkan ska kunna redogöra för sin situation
Finns barn?	Skyldighet att genast anmäla till Socialnämnden om misstanke finns att Socialnämnden behöver ingripa till en underårigs skydd (SOL § 71)
Inläggning	Erbjud och försök förmå kvinnan att stanna över natt, även om de kroppsliga skadorna inte motiverar detta
Återbesök	Motivera kvinnan till återbesök inom några dagar för kontroll av utvecklingen av skadorna. Nya fakta kan komma fram. Behov av krisbearbetning kan ha uppkommit även om kvinnan inte företer tecken på akut kris
Tolk	Kalla på tolk om kvinnan har svårt att göra sig förstådd. OBS! be kvinnan godkänna tolken. Telefontolk ger ett högt integritetsskydd.
Anmälan	<ul style="list-style-type: none">▪ Uppmana kvinnan att göra egen polisanmälan▪ Sjukvårdspersonal har alltid rätt att göra polisanmälan om kvinnan gett sitt samtycke▪ Sjukvårdspersonal har alltid rätt att göra polisanmälan utan kvinnans samtycke om straffpåföljden är minst två år, t ex våldtäkt och dråp▪ Gör alltid anmälan till socialtjänsten om den som utsatts för misshandel eller sexualbrott är under 18 år
Dokumentera	<ul style="list-style-type: none">▪ Dokumentera alla iakttagelser och åtgärder▪ Journalanteckningar▪ Skisser och/eller foto
Informera	<ul style="list-style-type: none">▪ Informera om andra hjälpinsatser▪ Erbjud kontakt med kurator▪ Erbjud kontakt med kvinnojouren▪ Erbjud kontakt med socialtjänsten

**Oavsett orsaken till sjukvårds- eller tandvårdsbesöket:
fråga alltid rakt på sak vid misstanke om misshandel. Dokumentera!**

Socialtjänsten

Socialtjänstlagen 5 kap 11 § berör insatser för brottsoffer. Lagbestämmelsen lyder enligt följande. ”Socialnämnden bör verka för att den som utsatts för brott och dennes anhöriga får stöd och hjälp. Socialnämnden bör härvid särskilt beakta att kvinnor som är eller har varit utsatta för våld eller andra övergrepp i hemmet kan vara i behov av stöd och hjälp för att förändra sin situation.”

Socialtjänsten kommer i kontakt med kvinnor som varit utsatta för våld eller andra övergrepp antingen genom att kvinnan själv, eller i vissa fall anhöriga, tar kontakt eller att polis eller annan vårdinstans gör detta. Oavsett hur anmälan kommer in erbjuds kvinnan tid för besök samma dag kontakten sker, eller om det är kvällstid, följande dag.

Omhändertagande

Skydda	Kvinnan skall erbjudas skyddat boende om hon så önskar. Det kan vara hos släktingar, vänner, hos kvinnojouren eller boende som socialtjänsten kan erbjuda.
Stödja	<ul style="list-style-type: none">▪ Vid behov kan någon från socialtjänsten följa med till läkare för utfärdande av rättsintyg.▪ Om inte kvinnan själv av fruktan för mannen vågar göra polisanmälan, kan socialtjänsten göra detta med kvinnans medgivande. Observera att det finns en anmälningsplikt vid grova brott.▪ Om kvinnan väljer att flytta från mannen erbjuder socialtjänstens personal sig att följa med hem för att hämta de personliga tillhörigheter som behövs. Föreligger en fortsatt hotbild bör polisen kontaktas.▪ I den akuta situationen har kvinnan behov av mycket tid och även fortsättningsvis behövs stödjande samtal. Dessa samtal kan ske inom socialtjänstens ram eller genom kontakt med landstinget.
Utreda	<ul style="list-style-type: none">▪ Tillsammans med kvinnan görs en genomgång av de omedelbara praktiska behoven.▪ Finns barn? Vilken omedelbar hjälp behöver de? (Utredning enl SoL)▪ Viktigt är också att ta reda på såväl de känslor kvinnan bär på samt hur hon ser på sin och eventuella barns framtida situation.▪ Vad finns det för nätverk i form av släktingar eller andra bekanta?▪ Föreligger behov av stödinsatser från socialtjänsten?▪ Behövs kontakt med handläggare för genomgång av förändrad ekonomisk situation?▪ Behövs kontaktperson/stödfamilj?▪ Behövs hjälp att slussa vidare till andra samhällsinstanser?

Oavsett orsaken till besöket/kontakten:

fråga alltid rakt på sak vid misstanke om misshandel

Polisens roll

Polisens roll är att uppdaga och utreda brott, bl a kvinnofridsbrott.

Anmälan om ett misstänkt kvinnofridsbrott kan ske på flera sätt:

- Ett akut ingripande efter larm från offer, grannar eller andra
- Offret anmäler själv vid ett senare tillfälle genom besök hos polis eller genom telefonkontakt
- Genom anmälan från sjukvården eller socialtjänsten avseende grovt brott som mord, dråp eller våldtäkt. Anmälan från sjukvård och socialtjänst sker efter medgivande från offret när det gäller övriga kvinnofridsbrott.

Finns barn?

Polislagen reglerar polisens anmälningskyldighet till Socialtjänsten när barn far illa eller det finns misstanke om att barn far illa.

Informera

Polisen lämnar uppgift om vad offret har för rättigheter till juridisk hjälp och hur kontakter med brottsoffermyndigheten kan gå till.

Utreda

Efter att en anmälan om kvinnofridsbrott har upprättats av polis, leds utredningen fortsättningsvis av åklagare, vilken lämnar anvisningar till polisen hur utredningen fortsättningsvis skall bedrivas.

Efter åklagarens inträde i ärendet så är polisens fortsatta roll att hålla förhör med offret, vittnen och misstänkt samt inhämta teknisk bevisning.

Se vidare åklagarens roll (flik 7)

Polisens verktyg består av tjänsteföreskrifter enligt följande:

- Tjänsteföreskrift om handläggning av kvinnofridsbrott
- Tjänsteföreskrift om besöksförbud
- Tjänsteföreskrift om utlåning av larmutrustning

Åklagarens roll

Åklagarens uppgift är att leda förundersökningen - brottsutredningen - och se till att gärningsmannen döms för brottet. Åklagaren skall också hjälpa målsäganden - brottsoffret - att få skadestånd.

Anmälan - utredning

När en polisanmälan skett blir åklagare omgående inkopplad och leder sedan brottsutredningen. Åklagaren ger direktiv till polisen om hur utredningen skall drivas. Utredningar om kvinnofridsbrott skall prioriteras både hos polis och hos åklagare. Åklagaren bedömer om den misstänkte gärningsmannen skall vara frihetsberövad. I så fall beslutar åklagaren att anhålla den misstänkte. Om frihetsberövandet skal bestå mer än högst ett par dagar begär åklagaren hos domstolen att den misstänkte skall häktas. Om domstolen beslutar om häktning slutförs utredningen i flertalet fall inom ett par veckor. Om något frihetsberövande inte görs tar utredningen längre tid.

Åtal och rättegång

När polisen redovisat en brottsutredning till åklagaren beslutar denne om åtal skall väckas eller inte. Om åklagaren bedömer att bevisningen är tillräcklig för fällande dom väcks åtal vid domstol. Ofta tar målsäganden kontakt per telefon med åklagaren. I de flesta fall träffar även åklagaren målsäganden strax före rättegången. Åklagaren kan också hos domstolen begära att det utses ett målsägandebiträde för målsäganden. Målsägandebiträdet är jurist - ofta en advokat - som skall stödja och förbereda målsäganden inför rättegången samt hjälpa denne med kravet på skadestånd.

Vid rättegången berättar åklagaren vad som antas ha hänt, håller förhör med brottsoffret, vittnen och gärningsman samt anger vilket straff gärningsmannen bör dömas till.

Åklagaren kan också när som helst under brottsutredningen besluta om besöksförbud. Detta innebär att den misstänkte inte får kontakta målsäganden. Ett besöksförbud gäller normalt ett år och kan förlängas vid behov.

Domstolens roll

Domstolens uppgift är att vid en rättegång bedöma om den åtalade gjort sig skyldig till det åtalade brottet och – om så är fallet – bestämma lämplig påföljd. I en brottmålsrättegång ska också domstolen efter yrkande från målsäganden (brottsoffret) bestämma om skadestånd ska utgå.

Stämning

När åklagaren bestämt sig för att väcka åtal ansöker han om stämning vid domstolen. I en stämningsansökan anger åklagaren vilket brott han menar att den misstänkte gjort sig skyldig till och vilken bevisning han vill åberopa. Det kan röra sig om förhör med målsäganden och vittnen. Intyg från sakkunniga, t ex läkare eller Statens kriminaltekniska laboratorium kan också förekomma. Innan målet sätts ut till huvudförhandling inhämtar ofta domstolen yttrande från kriminalvårdsmyndigheten (frivården) som gör en utredning om den misstänktes personliga förhållanden. Ett sådant yttrande är till för att domstolen ska kunna bestämma den lämpligaste påföljden. Om brottet är allvarligt och det finns risk för att den misstänkte ska rymma, begå nya brott eller förstöra bevisning kan domstolen på begäran av åklagaren häkta den misstänkte innan åklagaren väckt åtal.

Rättegång (huvudförhandling)

Rätten består som regel vid rättegången av en yrkesdomare (utbildad jurist) som är ordförande och tre nämndemän, som är valda av kommunfullmäktige. Vid rättegången talar åklagaren om vad som har hänt. Den misstänkte biträds ofta av en offentlig försvarare som är advokat. Förhör hålls med målsäganden, den misstänkte och vittnen. Eventuella yttranden genomgås. Genast efter rättegången sammanträder rätten vid en enskild överläggning och beslutar domen. Domen kan sedan meddelas genast muntligen för parterna eller vid en senare tidpunkt genom att den utskrivna domen hålls tillgänglig på rättens kansli.

Hur agerar Kriminalvården?

1. När vi möter en misshandlad kvinna.

Inom ramen för frivårdens verksamhet kan dömda kvinnor som utsätts för misshandel förekomma. Den handläggare som träffar en misshandlad kvinna försöker genom samtal få henne att reflektera över sin situation. Målsättningen är att kvinnan med tiden skall bestämma sig för en förändring.

De konkreta råd som kan meddelas är exempelvis:

- polisanmälan
- kontakt med socialtjänst
- kontakt med kvinnojour
- kontakt med sjukvård

Kontaktpersoner på frivården:

Mikael Ståhl 0480/42 95 05 och Monika Åkervik-Franzén 0480/42 95 08. Växel 0480/42 95 00.

2. För att förebygga våld mot kvinnor

Behandling av vålds- och sexualbrottsdömda intagna vid kriminalvårdsanstalten Kalmar

Vid anstalten i Kalmar pågår sedan 10 år tillbaka ett påverkans- och behandlingsarbete riktat till de män som begår vålds- och sexualbrott. De sexualbrottsdömda erbjuds psykoterapi. Om de avböjer erbjuds de motivationssamtal med särskilt utbildad personal. De våldsbrottsdömda erbjuds individuella samtal med särskilt utbildad personal så långt dessa resurser räcker.

Samtal sker individuellt och i grupp. Arbetet att involvera familj och nätverk i förändringsprocessen har påbörjats. Likaså sker viss uppföljning, genom att tidigare intagna inbjuds till återvändarträff, där de framför synpunkter om vad som bidragit till deras utveckling, samt ger de förslag till hur vi ska förbättra verksamheten.

Brottsofferinformation

När en intagen dömts för brott, där det finns brottsoffer kommer anstalterna att skicka ut en förfrågan till brottsoffren. Brottsoffer har rätt att få veta när den intagne vistas utanför anstalt, förflyttas, rymmer eller frigges. De beslut som fattas rörande intagna är offentliga handlingar.

Permissioner

Innan intagna får permissioner görs en individuell bedömning där också risker för nya brott vägs in. Vid längre straff görs ofta sådan bedömning av psykiatriker. Kriminalvården rådgör med polis och åklagare innan beslut fattas om den första permissionen. Kriminalvården har möjlighet att lägga in restriktioner i samband med permission som exempelvis kontaktförbud med brottsoffer, att den intagne endast får vistas i viss kommun m.m. Om den intagne bryter mot detta kan permissionen omedelbart dras in och inga fler beviljas.

Information om verksamheten

Om de myndigheter och organisationer som finns runt problematiken med våld riktat mot kvinnor och barn skulle vilja veta mer om förövare kan kontakt tas med anstalten. De intagna som har kommit en bit i sin utveckling och som inser hur illa de gjort brukar vilja berätta. Kontakt kan i så fall tas med programansvarig Marie Krall 0480/47 76 40 för att få mer information från samtalande personal eller ett möte med intagna.

Brottsofferjouren

Den som blir utsatt för ett brott mår ofta dåligt och behöver hjälp och stöd. Därför finns brottsofferjouren. Oavsett brottets storlek kan brottsoffret behöva en medmänniska som lyssnar, har erfarenhet och kan ge råd. För många drabbade är det viktigt att kunna mötas av någon som inte är en myndighetsperson, av någon som har tid, inger trygghet och kan förmedla information. Stödpersonen söker genom samtal vägleda brottsoffret att bearbeta brottet och på sikt kunna gå vidare med sitt liv.

Hur man upplever ett brott beror på vem man är och vad man tidigare varit med om. De flesta brottsoffer skuldbelägger sig själva och upplever att de på något sätt borde ha handlat annorlunda. Omvärldens bemötande betyder mycket för brottsoffrets möjligheter att bearbeta brottet.

Brottsofferjouren är en ideell förening, partipolitiskt och religiöst obunden och är ansluten till Brottsofferjourenas Riksförbud. Brottsofferjourens huvuduppgift är att ge medmänskligt stöd till brottsoffer.

Brottsofferjourens uppgift är:

- tid att lyssna och hjälp med att formulera vad du varit med om
- information om hur en polisanmälan går till
- stöd vid eventuell rättegång
- information om hur det går till i rättssalen
- hjälp vid myndighetskontakter
- information om skadestånd
- hjälp att bearbeta vad som hänt och kunna gå vidare

Mer information finns på www.boj.se

Så här arbetar vi:

Inom föreningen finns speciella stödpersoner som arbetar ideellt med dem som utsatts för ett brott, s.k. brottsoffer. De har ett stödpersonbevis som visar att de är godkända av styrelsen. Den hjälp som erbjuds är kostnadsfri och sker under tystnadslöfte.

Vittnesstöden finns till hands i tingsrätterna för att vara vittnen och målsägare till stöd och hjälp i samband med rättegången.

Nationell telefoncentral

Brottsofferjourenas Riksförbund tfn: 0200-21 20 19, detta är avgiftsfritt eller kostar max en markering. De förmedlar ärendet vidare till den lokala brottsofferjouren.

Lokalföreningar

Brottsofferjouren i södra Kalmar län, omfattar: Kalmar, Nybro, Emmaboda, Torsås, Borgholm och Mörbylånga kommuner.	0480-880 85 Fax: 0480-298 78	Norra Vägen 37, 1 tr. 392 34 Kalmar info@kalmar.boj.se
Brottsofferföreningen Oskarshamn/Mönsterås/Högsby	0491-176 00	brottsofferjouren@swipnet.se
Brottsofferjouren Hultsfred/Vimmerby	0495-128 18	
Brottsofferjouren Västervik	0490-144 40	brottsofferjouren@swipnet.se

Kvinnojouren

Kvinnojouren vänder sig till kvinnor som utsätts för psykisk eller fysisk misshandel. Dessa kvinnor (med ev barn) ska kunna erbjudas hjälp i en akut situation, främst genom att jouren kan ställa upp som medmänniskor och om så önskas förmedla kontakt med berörda myndigheter.

Förutsättningar

Kvinnojouren är en ideell förening som är politiskt och religiöst obunden

Tystnadsplikt	Alla inom kvinnojouren verkar under tystnadsplikt
Anonymitet	Om kvinnan så önskar får hon vara anonym

Insatser

Stödja och lyssna	Kvinnojouren ger stöd så länge kvinnan själv vill det
Tillfällig bostad	Tillfällig bostad kan erbjudas för kvinnan och ev barn
Förmedla kontakt	Hjälp att kontakta myndigheter, sjukvård m m
Medföljande stöd	Om kvinnan så önskar följer kvinnojouren med som stöd vid besök hos myndigheter, läkare, skolor, ev rättegång

Jourtelefonnummer och e-post/adress/hemsida

Hultsfred/Vimmerby kvinnojour	0495-106 19	Box 74, 577 00 Hultsfred	B
Kalmar kvinnojour	0480-191 55	info@kvinnojouren-kalmar.com www.kvinnojouren-kalmar.com	B
Kalmar: Tjejjouren Tekla	0480-208 32	info@tekla.org www.tekla.org	B
Mönsterås kvinnojour	0499-133 65	lillemor.colbrand@hjulet.monsteras.se	
Oskarshamns kvinnojour	0491-78 20 00	c/o Herdenius, Hamngatan 8A, 572 30 Oskarshamn	
Västervik: Kvinnojouren Vändela	0490-866 06	C/o Aspen B Eklind, Västerviks kommun, 593 80 Västervik	B

Anm.: B i sista kolumnen anger att akut boende kan erbjudas

Manscentrum/Mansjouren

Manscentrum och mansjourer erbjuder främst stöd och hjälp i vårdnads- och umgängesrättsfrågor samt frågor som rör ekonomin i samband med detta. Man erbjuder också samtalsmöjligheter med andra män om manliga problem och känslor i syfte att påbörja en positiv och hoppfull förändring vid krissituationer i livet.

Förutsättningar

Manscentrum/Mansjouren är ideella föreningar som är politiskt och religiöst obundna.

Grundsyn

Män kan ge varandra stöd i förtroendefulla samtal. Under sådana samtal tydliggörs tankar, känslor och handlingsalternativ vilket är en hjälp för att med större medvetenhet påverka den egna livssituationen, självbilden, de egna livsvalen, relationer och samhället.

Syfte

- Ha en fungerande telefonjour där män i kris pga relationsproblem med sin partner, sitt/sina barn eller andra människor kan få prata om sin akuta situation och bli bemött med respekt
- Samla en grupp män som genom sina livserfarenheter kan ta emot andra män som befinner sig i kris och ge rådgivning, vägledning och gemenskap
- Erbjudna en mötesplats för män
- Befrämja integrationen mellan män av olika nationaliteter och kulturer för att lindra kulturkrockens konsekvenser
- Hävda barnens rätt till båda föräldrarna
- Motverka och förebygga våldet inom familjen och samhället

Kontakt

Kalmar Mansjour, 392 37 Kalmar, tfn. 073 697 31 10, epost kalmar@mansjouren.nu
hemsida www.mansjouren.nu/kalmar,

Oskarshamns MansCentrum, tfn. 0491 76 90 22 tfnsv, mobil 070 296 80 76,
epost oskarshamn@mansjouren.nu, hemsida www.mansjouren.nu/oskarshamn,
Postadress: Oskarshamns MansCentrum: c/o Liljehorn Humleplan 27, 3 tr 572 32 Oskarshamn.

Nätverket – Mäns kamp för kvinnofrid

Vårt nätverk är en plats för män som har fått nog av allt våld mot kvinnor. Nu kan vi inte längre vara tysta – vi måste säga ifrån!

Vår intention är att skapa ett forum och en arena där mäns idéer kan formuleras och förädlas till konkret arbete. Vi vill också skapa opinion och på kort och lång sikt förändra attityder.

Självklart har vi inte svaren på alla frågor eftersom vi inte är experter men desto fler vi är desto mer orkar vi. Och nätverket får inte bli ett alibi för att inte göra något själv!

Vi arbetar för att stoppa mäns våld mot kvinnor. Detta gör vi genom att:

- Inte längre vara passiva
- Erbjudna våldsutsatta kvinnor vårt stöd och vår hjälp
- Arbeta för jämlikhet mellan könen
- Bilda opinion för kvinnofrid
- Samarbeta med andra organisationer

Kontakter

Bengt Harling tel. 0485-37115, e-post bengt.harling@kalmar.mail.telia.com

Jan Herstad tel. 0480-34333, e-post jakino@telia.com

Telefon och adresslista

Regionala nätverket, styrgruppen

- Landstinget
Anette Richardsson tel 0480-846 18, e-post anetteric@ltkalmar.se
Anette Eriksson (Norra), tel 0490-866 07, e-post anetteer@ltkalmar.se
- Polisen
Bo Molin, tel 0491-870 00, e-post bo.molin@kalmar.police.se
ersättare: Ann Åsenius, tel 0480-45 62 07, e-post ann.asenius@kalmar.police.se
- Länsstyrelsen
Stig Lindahl, tel 0480-821 22, e-post stig.lindahl@h.lst.se
Margaretha Palmér, tel 0480-821 76, e-post margaretha.palmer@h.lst.se
- Kommurepresentanter
Norra länet: Stellan Lindeberg, tel 0491-291 25, e-post stellan.lindeberg@kommun.hogsby.se
Södra länet: Stig-Roland Fagergård, tel 0481-45 00 00, e-post stig-roland.fagergard@nybro.se

Myndigheter/organisationer

Länsstyrelsen, Sociala funktionen, 391 86 Kalmar, 0480-820 00, lanstyrelsen@h.lst.se,
www.h.lst.se

Rikspolisstyrelsen 08-401 90 00 www.polisen.se

Socialstyrelsen 08-555 530 00 www.socialstyrelsen.se

Brottsförebyggande Rådet (BRÅ) 08-401 87 00 www.bra.se

Brottsoffermyndigheten 090-70 82 00 www.brottsoffermyndigheten.se

Folkhälsoinstitutet 08-566 135 00 www.fhi.se

Brottsofferjourernas riksförbund 08- 644 88 00 www.boj.se

Rikskvinnocentrum 018-611 40 00 www.akademiska.se/templates/page_25759.aspx

ROKS, Riksorganisationen för kvinnojourer i Sverige 08- 442 99 30, www.roks.se

SKR, Sveriges Kvinnojourers Riksförbund 08-642 64 01, www.kvinnojour.com

Terrafem, 08-645 03 10, jour tel: 020-52 10 10 info@terrafem.org, www.terrafem.org

Manliga nätverket Män för jämställdhet 08-17 82 00 www.mfj.se

Sveriges Mansjourers Riksförbund (SMR), 0500-48 32 00, www.mansjouren.nu

BRIS, Riksförbundet Barnens rätt i samhället 08-598 888 00 www.bris.se

Kriminalvårdsstyrelsen 077-22 80 800 www.kvv.se

Åklagarmyndigheten www.aklagare.se

Hälsa- och sjukvården

Sjukvårdsupplysning

För patienter dygnet runt 020- 71 11 77 www.ltkalmar.se/lttemplates/SubjectPage_1972.aspx

Primärvård www.ltkalmar.se/vard/primar

Ankarsrum 0490-504 00, kvällar, nätter o helger: 0490-866 06 www.ltkalmar.se/lm_ankarsrum

Blomstermåla 0499-209 30, kvällar, nätter o helger: 0491-78 26 60 www.ltkalmar.se/lm_blomstermala

Borgholm 0485-151 20 (även kvällar, nätter o helger) www.ltkalmar.se/lm_borgholm

Emmaboda 0471-185 00; kvällar, nätter o helger: 0481-447 00 www.ltkalmar.se/lm_emmaboda

Färjestaden 0485-391 00, kvällar, nätter o helger: 0485-151 20 www.ltkalmar.se/lm_farjestaden

Gamleby 0493-130 00; kvällar, nätter o helger: 0490-866 06 www.ltkalmar.se/lm_gamleby

Gunnebo 0490-231 50, kvällar, nätter och helger 0490-866 06

Hultsfred 0495-155 02; kvällar, nätter o helger: 0492-176 00 www.ltkalmar.se/lm_hultsfred

Högsby 0491-283 00, kvällar, nätter o helger: 0491-78 26 60 www.ltkalmar.se/lm_hogsby

Kalmar/Berga 0480-816 30 (även kvällar, nätter o helger) www.ltkalmar.se/lm_berga_kalmar

Kalmar/Kvarnholmen 0480-819 60 (även kvällar, nätter o helger)

www.ltkalmar.se/lm_kvarnholmen_kalmar

Kalmar/Norrleden 0480-819 30 (även kvällar, nätter o helger) www.ltkalmar.se/lm_norrleden_kalmar

Kalmar/Stensö 0480-818 50 (även kvällar, nätter o helger) www.ltkalmar.se/lm_stenso_kalmar

Lindsdal 0480-819 00 (även kvällar, nätter o helger), www.ltkalmar.se/lm_lindsdal

Ljungbyholm 0480-819 25 (även kvällar, nätter o helger) www.ltkalmar.se/lm_ljungbyholm

Lötörp 0485-669250; kvällar, nätter o helger: 0485-15120 www.ltkalmar.se/lm_borgholm

Mönsterås 0499-489 30, kvällar, nätter o helger: 0491-78 26 60 www.ltkalmar.se/lm_monsteras

Mörbylånga 0485-491 00, kvällar, nätter o helger: 0485-151 20 www.ltkalmar.se/lm_morbylanga

Mörlanda 0495-236 40, kvällar, nätter o helger: 0492-176 00 www.ltkalmar.se/lm_morlunda

Nybro 0481-447 00 (även kvällar, nätter o helger) www.ltkalmar.se/lm_nybro

Oskarshamn/Blå kusten 0491-78 20 91, kvällar, nätter o helger: 0491-78 26 60

www.ltkalmar.se/lm_blakusten_oskarshamn

Oskarshamn/Kristineberg 0491-78 25 50, kvällar, nätter o helger: 0491-78 26 60

www.ltkalmar.se/lm_kristineberg_oskarshamn

Oskarshamn/Slottsgatan 0491-78 22 23, kvällar, nätter o helger: 0491-78 26 60

www.ltkalmar.se/lm_slottsgatan_oskarshamn

Smedby 0480-818 70 (även kvällar, nätter o helger) www.ltkalmar.se/lm_smedby

Söderåkra 0486-214 90 (även kvällar, nätter o helger) www.ltkalmar.se/lm_soderakra

Torsås 0486-412 30 (även kvällar, nätter o helger) www.ltkalmar.se/lm_torsas

Vimmerby 0492-175 00, kvällar, nätter o helger: 0492-176 00 www.ltkalmar.se/lm_vimmerby

Virserum 0495-310 05, kvällar, nätter o helger: 0492-176 00 www.ltkalmar.se/lm_virserum

Västervik/Esplanaden 0490-870 00, kvällar, nätter o helger: 0490-866 06

www.ltkalmar.se/lm_esplanaden_vastervik

Västervik/Stora Trädgårdsgatan 0490-860 12, kvällar, nätter o helger: 0490-866 06

www.ltkalmar.se/lm_tradgardsgatan_vastervik

Överum 0493-304 80; kvällar, nätter o helger: 0490-866 06

Akutmottagningar www.ltkalmar.se/vard/sjukhus/

Länssjukhuset Kalmar 0480-813 54 (vx 810 00)

Oskarshamns sjukhus 0491-78 26 60 (vx 78 20 00)

Västerviks sjukhus 0490-866 68 (vx 860 00)

Socialtjänsten/Socialnämnden

Borgholm 0485-880 00 www.borgholm.se
Emmaboda 0471-181 00 www.emmaboda.se
Hultsfred 0495-160 00 www.hultsfred.se
Högsby 0491-290 00 www.hogsby.se
Kalmar 0480-45 00 00 www.kalmar.se
Mönsterås 0499-171 00 www.monsteras.se
Mörbylånga 0485-470 00 www.morbylanga.se
Nybro 0481-450 00 www.nybro.se
Oskarshamn 0491-880 00 www.oskarshamn.se
Torsås 0486-481 00 www.torsas.se
Vimmerby 0492-190 00 www.vimmerby.se
Västervik 0490-880 00 www.vastervik.se

Polisen www.kalmar.polisen.se

Icke akuta situationer 114 114

Närpolisstationer: Borgholm 0485-879 00, Hultsfred 0495-697 00, Kalmar 0480-45 60 00,
Nybro 0481-44 900, Oskarshamn 0491-870 00, Västervik 0490-668 00, Vimmerby 0492-174 00

Åklagarmyndigheten www.aklagare.se

Kalmar 0480-45 60 60

Kriminalvården/Frivården www.kvv.se

Kalmar 0480-46 97 00
Västervik 0490-79 65 00

Landstingets tolkcentral

Texttelefon

0480-840 44

Taltelefon/Telefonsvare

0480-845 44

Mobil, SMS, bild (videosamtal)

070-671 88 35

Litteratur

Nedladdningsbart från Regeringens hemsida om Kvinnofrid (www.regeringen.se/sb/d/3208)

När man slår mot det som gör ont – våld mot kvinnor med funktionshinder. Nationella rådet för kvinnofrid, sep 2001

Kommunerna som blundar för mäns våld mot kvinnor. Nationella rådet för kvinnofrid nov 2001

Han var väl inte alltid så snäll – våld mot äldre kvinnor. Nationella rådet för kvinnofrid, mars 2002

Se till mig som liten är – när pappa slår mamma. Nationella rådet för kvinnofrid maj 2002

Man slår! Vad gör man? Nationella rådet för kvinnofrid Sep 2002

Vi skulle inte bli svenskar. Vi skulle lyda. Våld mot kvinnor och flickor från andra kulturer. Nationella rådet för kvinnofrid mars 2003

Kvinna slår kvinna. Man slår man. Homosexuell partnersmisshandel. Nationella rådet för kvinnofrid maj 2003

Världens sämsta brottsoffer – om mäns våld mot misshandlade kvinnor och psykiskt funktionshindrade kvinnor. Nationella rådet för kvinnofrid, juni 2003

Slag i luften, en utredning om myndigheter, våldsbrott och makt, SOU 2004:121

Övrig litteratur

När mamma blir slagen - att hjälpa barn som levt med våld i familjen, 2005, Socialstyrelsen, Artikelnummer: 2002-131-9, (www.socialstyrelsen.se/Publicerat/2005/8664/2005-131-9.htm) ISBN 9172019425

Slagen dam, mäns våld mot kvinnor i jämställda Sverige – en omfattningsundersökning. Eva Lundgren, Gun Heimer, Jenny Westerstrand, Anne-Marie Kalliokoski. Brottsoffermyndigheten och Uppsala universitet 2001. ISBN 9197322377

Våldets normaliseringsprocess. Eva Lundgren ROKS 2004-05. ISBN 9197165913

Tidningar/Tidskrifter

Tidningen Genus från Nationella sekretariatet för genusforskning (www.genus.gu.se)

Webbadresser

Kvinnofridsportalen, nationell samverkan (www.kvinnofrid.se)

Operation Kvinnofrid i Stockholm (www.operationkvinnofrid.nu)

Misshandlade kvinnors egna berättelser

<http://www.fagelfenix.org/>

<http://www.geocities.com/misshandlatkvinna/>

<http://www.tidenefter.com/index.html>