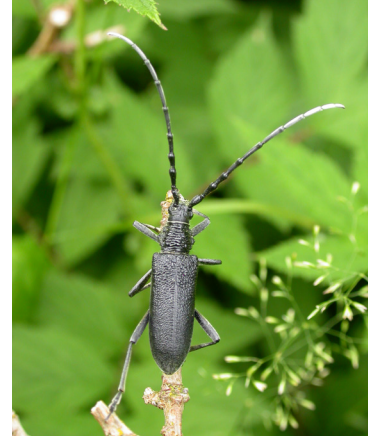


Mittlandets hässlen

– naturvärden och skötsel



Mosaiklandskap med lång historia

De öländska hässlerna saknar motsvarighet i Europa. Här finns mängder av sällsynta och hotade arter med högt ställda krav på sina livsmiljöer. De speciella kraven gör att arterna har mycket svårt att sprida sig. Med denna folder vill vi informera om hässlet som miljö och ge råd för hur den kan bevaras och utvecklas.

Vad är ett hässle?

Hässlerna är lågvuxna hasselskogar. De finns främst i det öländska Mittlandet på gamla utmarker, som traditionellt använts för bete, klenvirkes- och hasselnötsproduktion. Varma bryn och gläntor kännetecknar de finaste hässlerna, som ofta växer på torra marker med grund och mager jord.

Variation ger artrikedom

Landskapet skiftar ständigt i Mittlandets långsmala ägoskiftet. Förutom



Gammal bruksväg genom täta partier av lågvuxen hassel.



Mosaiklandskap vid Amunds mosse i Mittlandet. På ortofotot syns den variation mellan öppna och slutna, torra och blöta miljöer som är så värdefull för hässlernas artrikedom.

själva hässlet ingår en mosaik av skogar, buskmarker, öppna gräsmarker och i vissa fall även vattendrag, våtmarker och källor. Variationen är avgörande för det öländska hässlets speciella karaktär och biologiska mångfald. Särskilt viktiga är alla övergångar och bryn mellan miljöer av olika slag.

Hässlet har gamla anor

Mittlandets hasselbevuxna utmarker har en historia som sträcker sig 9 000 år tillbaka i tiden. Redan då växte sannolikt hasselskogar med överståndare av ek på de torra åsarna, medan ask, alm och lind frodades i fuktigare partier. Att det under så lång tid funnits både skog, buskmarker och öppna miljöer betyder att hässlets djur och växter haft gott om tid på sig att finna sina livsrum.

Hassel kan bli långlivad

Här och var kan man stöta på enorma hasselrunnor i Mittlandet, ibland åtskilliga meter i omkrets. Efter nedhuggning eller när skott dör skjuter hassel nya skott. Det innebär att mitten av runnan sakta dör bort medan tillväxten sker cirkelformigt. Även när den enskilda stammen bara är 50 år kan hasselrunnan som sådan vara uråldrig – kanske rentav 1 000 år!

Ölands hässlen är unika

På fastlandet finns små områden med hasseldominerade skogar, men inga liknar Mittlandets vad gäller berggrund, klimat, historia, mångfald och areal. Hasselskogar likt Mittlandets går inte hitta någon annanstans, vare sig i Sverige eller i övriga Europa.

Hässlets växt- och djurliv

Året om i hässlet

Året runt bjuder Mittlandet på ständigt nya naturupplevelser. På våren växer täta mattor av sippor, vätteros, majsmörblomma och orkidéer i riktigt gamla hässlen. Denna tid vaknar även insektlivet och i varma gläntor kan man se solande körsbärsfuks och andra dagfjärilar. På marken vandrar majbaggar runt i myllan.

På sommaren är det mörkt och mera artfattigt på växter, men här och där växer orkidéer som kal knipprot och skogsknipprot. Exklusiva insekter som gullvivefjäril och rödbent ögonbock kan nu hittas.

Hösten är svamparnas tid. Vissa år kan hässlet fullkomligt explodera av sällsynta och märkliga arter i regnbågens alla färger och i alla upp-tänkliga former.

Rödlistade arter

Artrikedomen i Mittlandets utmarker är extremt stor. På bara några år har över 1 000 arter påträffats i Höns- torps utmarker. Andelen ovanliga arter är dessutom mycket hög. Så mycket som en fjärdedel av alla röd-



Arter som vätteros och gulsippa bidrar till en praktfull vårflora i hässlet.

listade arter i Sverige har noterats på mellersta Öland – vilket ytterligare understryker Mittlandets naturvärden. Rödlistade arter är sådana som är så ovanliga eller har minskat i sådan takt att de riskerar försvinna från landet. Studier har visat att just hässlen tillsammans med ädellövskogar har det allra högsta antalet rödlistade

arter på Öland. I två artrika hässlen i Mittlandet var 60–80 % av alla funna rödlistade arter svampar. Därefter följde insekter, kärlväxter, fåglar och groddjur i antal.

Eldorado för svampar

Svampkännare från hela Europa kommer på hösten för att få se och uppleva Mittlandets märkvärdiga svampar. Bland sällsyntheterna finns slöjroksvamp, liksom flera arter av spindelskivlingar och soppar, arter som kanske har sina viktigaste förekomster i Europa här. Den stora och vackra djävulssoppen, som är mycket sällsynt i Norden, växer exempelvis på ett tiotal platser inom en begränsad del av Mittlandet. Den växer gärna under ek i gamla naturliga bryn nära våtmarker.

De mest sällsynta arterna växer i de torraste delarna av hässlet, särskilt där det finns inslag av bryn. Finns det dessutom senvuxna, krokiga ekar och våtmarker i anslutning till hässlet duggar sällsyntheterna tätt.



Slöjroksvamp, en art som ingår i Åtgärdsprogram för hotade arter. I Mittlandet finns den största populationen i Europa.



Djävulssopp är en av hässlets mest exklusiva svampar.

Hässlets mångfald av arter



Kantarell-
mussling

Hassel-
ticka

Rödbent
ögonbock

Hassel-
bock

Citronfjäril

Gullvivefjäril

Olivjord-
tunga

Aprikos-
fingersvamp

Luktvaxing

Blodvaxing

Rostfjäll-
skivling

Svart
majbagge

Gul
lökspindling

Prakt-
spindling

Slöjröksvamp

Blek kantarell

Violfingersvamp

MARTIN OLMER 00/16

Kal knipprot

Skogs-
knipprot

Sårlåka

Gulsippa

Gullviva

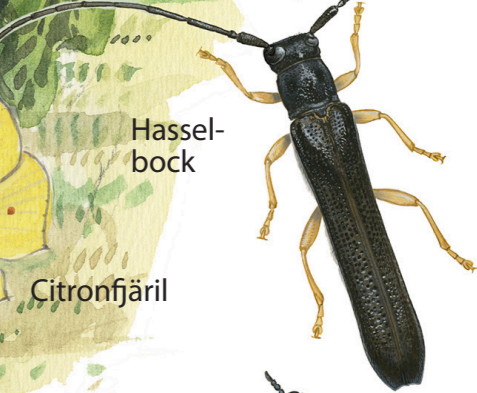
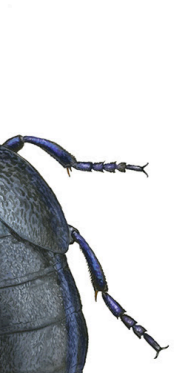
Blåsippa

Vitsippa

Värlök

Vätteros

Djävulssopp



Restaurering och skötsel av hässlen



Ett bra exempel på ett variationsrikt hässle med inslag av ek och gläntor där mycket solljus når ner till marken.

Eftersträva variation

I hässlet lever en mångfald av arter med olika krav på sin livsmiljö. Ungefär lika många av hässlets arter trivs bäst i slutna skog som i och kring bryn respektive i öppna biotoper. Variationen av miljöer är därför en förutsättning för att hässlenas värden ska bevaras.

Slutna partier med äldre hassel och ek bör växla med vindskyddade och solbelysta små gräsmarksytor. Lite större ytor, som fuktängar, kärr, agmyrar och andra våtmarker, bör hållas helt öppna. Torrängarna får däremot gärna innehålla buskar och träd som ger en större variation.

Restaurera i etapper

Stora restaureringar innebär snabba förändringar för djur och växter. Övergången från en mörk och fuktig miljö till en ljus och torr tillvaro kan ibland gå alltför snabbt. För att undvika negativ påverkan på hässlets växt- och djurliv bör en restaurering därför göras i etapper under flera år.

1. Släpp in ljus

Kraftigt igenvuxna hässlen måste öppnas upp innan djuren släpps på. Gräsmarksytor röjs i första hand upp längs stängselgatan och i sent igenvuxna delar ute i hägnet, till exempel i anslutning till slån och enbuskar. För att få ner ljus på marken och skapa brynmiljöer måste luckorna vara minst några hundra kvadratmeter eller en till två trädhöjder breda.

I första etappen röjs också våtmarkspartier, fuktängar och skogspartier med björk eller barrträd. Våtmarkerna röjs manuellt så att de blir helt öppna. Skog kan åtgärdas maskinellt.

2. Släpp på betesdjur

Bete är en förutsättning för att bevara mångfalden på sikt. Nötkreatur är det djurslag som fungerar bäst i mosaikmarker med hässlen. Använd gärna grövre köttdjur under restaureringen, men mer lättviktiga raser är bättre på lång sikt. Allra mest önskvärt är att kombinera flera djurslag, till exempel nöt, häst och/eller får.

Kortvariga uppehåll i hävden behöver inte alltid vara negativt. Tvärtom kan många blommande arter då sprida sina fröer utan att bli avbetade.

3. Lämna skyddande buskar

Underhållsröj och skapa nya gläntor i etapper. Tänk på att alltid lämna kvar en del buskar. Spara rikligt med gammal hassel, enbuskar och ek – både som enskilda buskar/träd och i sammanhängande grupper. Slån- och rosbuskage är ofta besvärliga att röja bort. Lämna dessa utan åtgärd om de inte är alltför stora. I dessa spirar ofta framtidens ekplantor samtidigt som de är viktiga för insektlivet.

Manuell röjning ger alltid det bästa resultatet. Maskiner utrustade med klippaggregat är det näst bästa alternativet medan slätteraggregat med kedjor bör undvikas.



Röj stängselgata för nytt hägn, gärna i anslutning till befintlig stenmur. Öppna upp gläntor utmed gatan.



Köttdjur som Highland Cattle är ett bra val i restaureringsfasen.



Pågående röjning av buskar i samband med restaurering. Ta aldrig bort alla buskar. Spara gamla exemplar, både som enskilda buskar/träd och i sammanhängande grupper.

RESTAURERING AV HÄSSLEN

– en sammanfattning

Gör så här:

- Röj stängselgata för nytt hägn.
- Luckhugg gläntor längs stängselgatan och i hägnet.
- Släpp på djur en–två säsonger.
- Underhållsröj och skapa nya gläntor inom 5 år så att landskapet får 25–30 % öppenhet.

Tänk på att:

- Arbeta etappvis under flera år.
- Spara alltid gammal hassel och all ek.
- Utgå från sent igenvuxna partier vid luckhuggning.
- Luckhugg mest i björk- eller barrdominerade delar.
- Åtgärder i sydvända brynger bäst effekt.

Ytterligare åtgärder:

- Röj olikstora gläntor i återkommande insatser.
- Röj fram efterträdare till dagens grova ekar.
- Skapa böljande, inte raka bryn.



Mosaiklandskap vid Hönstorp med betande djur och väl utvecklad örtrik grässvål, fritt stående hassel- och enbuskar som övergår i bryn mot slutna skogspartier. En bra målbild för ett artrikt hässle!

Skadliga åtgärder

Med rätt skötsel kan hässlets värden bevaras för framtiden. Samtidigt finns åtgärder som hotar hässlets mångfald. Att ett variationsrikt hässle omvandlas till en ensartad miljö är det främsta hotet. En sådan utveckling kan orsakas av till exempel:

- Upphörd traditionell hävd som bete och vedtäkt.
- Rationellt, storskaligt skogsbruk.
- Snabba förändringar från skog till bete.
- Uttag av biobränsle på annat sätt än vid restaurering som beskrivs här.

Hänsyn vid åtgärder

Körskador bör minimeras och störningar under fåglarnas häckningstid undvikas. För att inte locka sällsynta vedlevande insekter bör högar för flisning inte läggas upp tiden 1 maj–31 augusti.

Vill du veta mer?

Kontakta gärna Länsstyrelsen för mer information om hässlenas skötsel och naturvärden.



Betat hässle med örtrik flora av gullvivor och Sankt Pers nycklar.

