



Länstyrelserna

Blekinge, Gotlands, Hallands, Jönköpings, Kalmar, Kronobergs, Skåne, Värmlands, Västra
Götalands, Örebro, Östergötlands län



Foto: Per Comelid



Foto: Daniel Bergdahl

Så gick det! Vägen framåt?

Kulturmiljö och vattenförvaltning. Dokumentation av
slutkonferens 2016-11-18 för två projekt i södra Sverige
Bilaga 1. Länens utställningar Södra Östersjöns vattendistikt

**Så gick det! Vägen framåt? Kulturmiljö och vattenförvaltning.
Dokumentation av slutkonferens 2016-11-18 för två projekt i södra Sverige.
Projektet Kulturmiljö och vattenförvaltning i Södra Östersjöns vattendistrikt och
VaKul i Västerhavets vattendistrikt**

**Rapport bilaga 1.
Länens utställningar Södra Östersjöns vattendistrikt**

Länsstyrelsen Kalmar län: Meddelande 2017:08, ISSN: 0348-8748.
Länsstyrelsen i Västra Götalands län: Rapport 2017:40, ISSN: 1403-168X.

Rapportansvariga: Coco Dederling, Länsstyrelsen Kalmar län, Ann-Katrin Larsson, Länsstyrelsen Västra Götalands län. Rapporten utgår från Powerpoints, diskussioner och föredrag från medverkande. Dessutom ingår som särskilda bilagor det utställningsmaterial som medverkande länsstyrelser tagit fram inför konferensen.

Omslagsbild: Per Connelid, Daniel Bergdahl, med flera.

Utgivare: Länsstyrelsen i Västra Götalands län, Samhällsavdelningen, Kulturmiljöenheten, Länsstyrelsen i Kalmar län, Avdelningen för Tillväxt och miljö, Kulturmiljöenheten.

Rapporten finns tillgänglig digitalt på Länsstyrelsen Västra Götalands hemsida och Länsstyrelsen Kalmar läns hemsida under Publikationer 2017.

Projektet har finansierats av Riksantikvarieämbetet anslag 7:2 Bidrag till kulturmiljövård, Havs- och vattenmyndigheten anslag 1:12 Åtgärder för havs- och vattenmiljö, Vattenmyndigheten i Södra Östersjöns vattendistrikt och Vattenmyndigheten i Västerhavets vattendistrikt samt de elva medverkande länsstyrelserna.

Inledning och allmän information om konferensen

Det här är en dokumentation av Så gick det! Vägen framåt? Kulturmiljö och vattenförvaltning i södra Sverige. Slutkonferens för projekten ”Kulturmiljö och vattenförvaltning i Södra Östersjöns vattendistrikt” och ”Vattenförvaltning och kulturmiljö (VaKul) i Västerhavets vattendistrikt” – elva länsstyrelser i samverkan. Den hölls den 18 november 2016 på Historiska museet i Stockholm.

Denna rapportdel visar de underlag som presenterades i länens utställningar. I denna del Bilaga 1 finns länen i Södra Östersjöns vattendistrikt. Jönköpings län ingår i båda vattendistrikten men redovisas enbart här.

Övrig dokumentation av konferensen finns i rapportens huvuddel.

Projekten bedrevs 2010-2016 och har finansierats av medverkande elva länsstyrelser, Riksantikvarieämbetet, Havs- och vattenmyndigheten, Vattenmyndigheten i Södra Östersjöns vattendistrikt och Vattenmyndigheten i Västerhavets vattendistrikt.

I de båda projekten medverkade följande länsstyrelser; Östergötland, Jönköping, Kalmar, Gotland (t.o.m. 2015), Blekinge, Skåne, Kronoberg, Halland, Västra Götaland, Örebro och Värmland.

Konferensen genomfördes på uppdrag av projektens gemensamma styrgrupp som vid tillfället bestod av; vattenvårdsdirektör Irene Bohman, Södra Östersjöns vattendistrikt; vattenvårdsdirektör Hanna Tornevall, Västerhavets vattendistrikt; länsråd Jörgen Peters, Halland; miljövårdsdirektör Per Hallerstig, Jönköping; länsantikvarie Birgitta Eriksson, Kalmar; länsantikvarie Lars Jacobzon, Västra Götaland.

För samordningen av konferensen liksom för denna konferensdokumentation ansvarade projektledarna Coco Dederling, projektledare för Kulturmiljö och vattenförvaltning i Södra Östersjöns vattendistrikt, och Ann-Katrin Larsson, projektledare för VaKul i Västerhavets vattendistrikt.

Arbetsgruppen, bestående av projektmedarbetare från de elva länsstyrelserna, har deltagit i planering av konferensen, framtagande av presentationer av resultat och gjort de utställningar som visades på konferensen. Även annan personal från länen medverkade under konferensdagen.

Moderatorer under dagen var Maria Jansén, överintendent och museichef Historiska museet och Niklas Cserhalmi museidirektör för Arbetets museum.

Innehållsförteckning

Blekinge, Kronobergs och Skåne län	6 - 18
Jönköpings län	19 - 44
Kalmar län	45 - 53
Östergötlands län	54 - 61

Länens utställningar

*Kulturmiljö och vattenförvaltning i
Södra Östersjöns vattendistrikt*

Blekinge, Kronoberg och Skåne län

*Kulturmiljö och vattenförvaltning
i södra Östersjöns vattendistrikt*

Kulturmiljö och vattenförvaltning i Blekinge, Kronoberg och Skåne län

Ett läns gemensamt projekt i samarbete med Riksantikvarieämbetet, Havs- och vattenmyndigheten för Södra Östersjöns Vattendistrikt (SÖVD)

Med syfte att:

- Ta fram kunskapsunderlag och tvärsektoriella arbetssätt för att *effektivisera och kvalitetssäkra åtgärdsarbetet vid vattendragen.*
- Hitta lösningar och samarbeten där natur- och kulturvård kan samarbeta utan att konflikter mellan intressen uppstår.



Flottning uppmärksammas!

Den biologiska återställningen av vattendragen har blivit en ögonöppnare vad gäller flottningen i södra Sverige. Lämningar efter flottning har inte tidigare uppmärksammats i kulturmiljövårdens kunskapsunderlag och de flesta länsstyrelser kände inte till att det flottats i så pass stor utsträckning i södra Sverige.

Tack vare att vi behövt ta fram kunskap om det här, skrivs delvis "ny historia". Före vägnätets utbyggnad var vattenvägarna viktiga för kommunikation och transporter och det visar sig nu att flottning av timmer har varit betydande även i södra Sverige.

Specifikt för Blekinge, Kronoberg och Skåne län

Genom att samarbeta mellan Skåne, Kronoberg och Blekinge har vi inom projektet haft möjlighet att ha både en arkeolog, en byggnadsantikvarie och en landskapsvetare inom projektet vilket har gett oss en bred historisk bild av kulturmiljöerna kring vattendragen.

Våra områden har bjudit på en stor historisk bredd med kulturmiljöer som industrier, hjulkvarnar, sågverk, flottningslämningar, stampar, järnbruk, smedjor, pappersbruk, färgerier, skvaltkvarnar och kraftverk utmed vattendragen.

Hur vi har arbetat

Inventeringsmetoden har arbetats fram av olika antikvariska kompetenser, såsom byggnadsantikvarier, landskapsvetare och arkeologer.

Det länsgemensamma samarbetet och samarbetet mellan olika yrkesroller inom både kultur- och naturvård har gett oss en bred kunskapsbas men har även lett till ökad förståelse för de olika värdena.

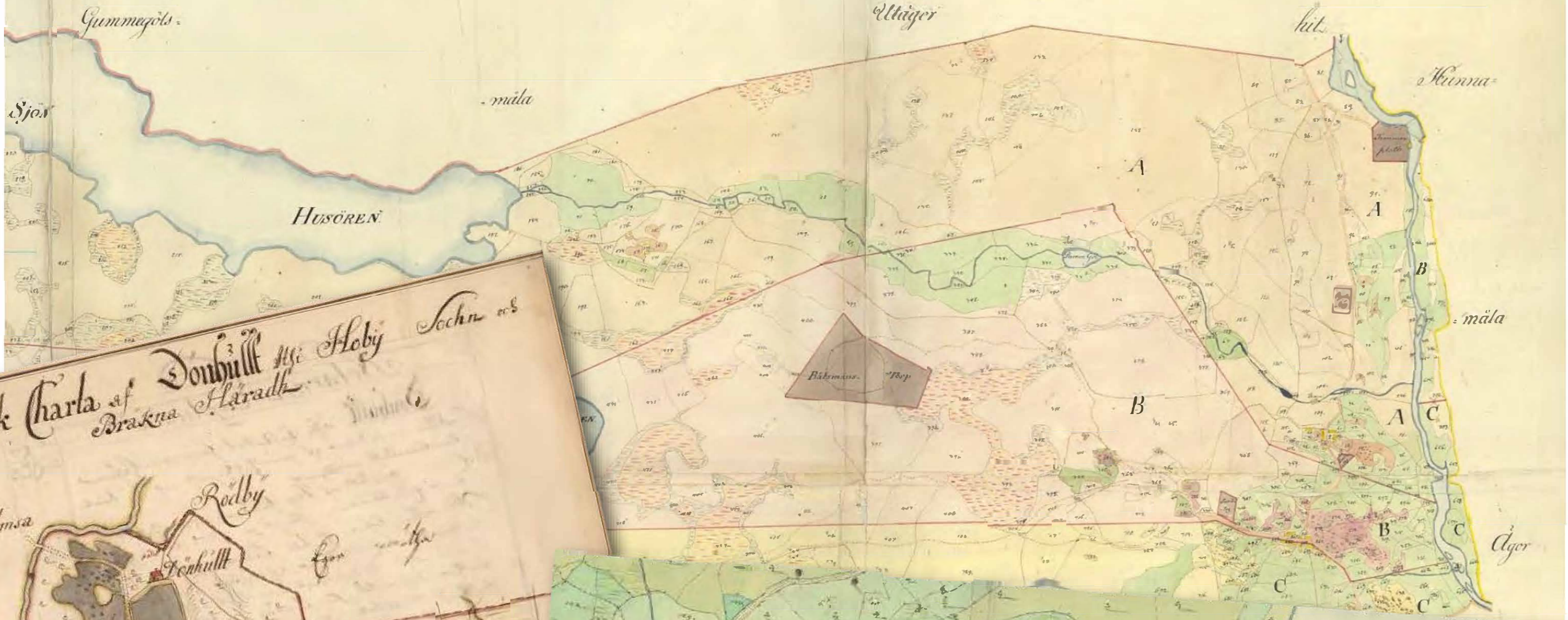
Projektet har både värderat och dokumenterat kulturmiljöer längs med vattendragen, men också arbetat direkt med naturmiljö, vid exempelvis avsänkning av dammar eller återställning av flottleder.

Vid de olika kulturmiljöerna har vi

- Intervjuat såväl kvarnägare, som hembygdsföreningar.
- Sökt genom arkiv, tex äldre skattelängder och fornminnesregistret.
- Studerat historiskt kartmaterial.
- Studerat litteratur, både för att få fram historiken för de enskilda miljöerna, men också för att få en tydlig övergripande bild av det kulturlandskap som är knutet till vattenmiljöerna i de berörda länen och som kan härleda till vårt kulturarv.
- Samtliga miljöer har dokumenterats och värderats kulturhistoriskt utifrån en fyrgradig skala.
- Utarbetat förslag till åtgärder som kan gynna både natur- och kulturmiljö.

Vad projektet har lett till

- En ökad områdeskunskap och historik, samt 30 rapporter och kunskapsöversikter.
- Värdering av 168 kulturmiljöer vid vattendragen och ca 100 nya registreringar av lämningar till fornminnesregistret.
- “Vårda vattendragens kulturarv”, där kulturmiljöer vid vattendragen har restaurerats och beskrivits.
- Läns-gemensamma fältseminarier med ett gott utbyte av erfarenheter.
- Bidragit med förbättrat underlag för framtida åtgärder.
- En god dialog mellan såväl natur- och kulturvård, samt Riksantikvarieämbetet, kulturenheten och berörda markägare och hembygdsföreningar.



Borttagna kraftverk kan få miljökonsekvenser

● Alsteråns kraftförening är oroliga att drivas i konkurs till följd av länsstyrelsens tolkning och tillämpning av lagar. Ett sådant scenario kan få stora miljökonsekvenser, menar föreningen.

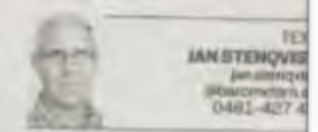
ALSTERBRO. I ett kritiskt brev till länsstyrelsen i Kronoberg skriver kraftföreningen att instansen skulle driva föreningen som Kammarkollegiet, Havs- och vattenmyndigheten samt flera länsstyrelser sedan några år bedriver klappjak på den småskaliga vattenkraften i Sverige. Myndighetstolkningar av lagstiftningen underkänner bland annat Alsteråns Kraftförening att reglera vattensystemet. "På så sätt vill man tvunga in föreningen i en serie tillståndprocesser

som föreningen varken har intresse av eller ekonomi för. Dessa processer skulle driva föreningen i konkurs. Resultatet kan bli utrivning av månghundraåriga dammar" skriver föreningen i brevet. **Konsekvensen,** menar de vidare, blir mindre energitillförsel till södra Sveriges elnät, försämrade möjligheter till bad-, båt- och fiskeliv samt dramatiskt ökad risk för torrläggning och översvämningar.

Hur ser landshövding Kristina Alsér på detta? undrar kraftföreningen. **Alsterån har sin tillrinning** i sjön Alster i Uppvidinge och sträcker sig cirka tolv mil till utflödet i Kalmar-sund. Utmed sträckan finns 20 vattenkraftverk och fem dammar, anläggningar som bekräftats i äldre tiders byggningsbalk samt mer nutida vattenlagar - och miljöbalken från 1998. Energiöverenskommelsen från den 10 juni i år

melan fem riksdagspartier framhålls den småskaliga vattenkraften. Där sägs också att det ska bli enklare att bedriva småskalig energiproduktion. Trots detta tycker sig nu kraftföreningen se länsstyrelsen som vill återställa vattendraget till sitt ursprungliga skick, innan kraftverk och dammar fanns. **Detta sker,** menar kraftförening, genom underkännande av gamla tillstånd.

- Vi befinner oss just nu i ett mycket osäkert rättsläge, menade Thomas Sandberg i Alsteråns kraftförening i tisdagens tidning. Han menar att olika intressen bryts mot varandra i frågan om Alsterån. De handlar inte enbart om de mindre kraftverken energitillförsel till elnätet utan också om vattenkvalitet, miljöaspekter och kulturvården. Här menar han att handläggningen av enbart vattenfrågorna kommer att dominera diskussionen.



till sjukhus
 ter krock vid
 nemåla
 RO. Två bilar var in-
 sdade i en krock
 väg 25, i höjd med
 semåla, på mån-
 en. Larret kom in
 kan 16.35.
 rsonerna i framför-
 ande fordon upp-
 ksammade hur bi-
 bakom kom i hög
 tighet och hann
 ut i väggen in-
 kollisionen. Krock-
 resulterade i att det
 nförvarande fordo-
 hamnade i diket.
 stalt befann sig sju
 oner i fordonen,
 vuxna i det ena och
 vuxen och fyra barn
 t andra. Ett av bar-
 fördes till sjukhus
 okända skador.
 tt avtal om
 ende för
 ktingbarn
 RO. Nybro kommun
 ett nytt avtal med
 rationsverket för-
 dit sig att hålla
 boendeplats-
 gliga för e-
 imande barn



Uråldriga dammar rivs i Tiveden?
 Kulturminnes hota i Tiveden.
 Ingenstär Stenström är förtrodd generalsekreterare vid Alsteråns kraftförening. Han har varit i över 170 år varit verksam för att skydda de gamla dammarna i Tiveden. Han har också varit en rörelse som drivs av naturvården.

SOS från Tiveden
 Rivningshot mot kanotleden
 Rädda vår turism!

Kulturminnes hota i Tiveden.
 Ingenstär Stenström är förtrodd generalsekreterare vid Alsteråns kraftförening. Han har varit i över 170 år varit verksam för att skydda de gamla dammarna i Tiveden. Han har också varit en rörelse som drivs av naturvården.







© L I S A | S I H L B E R G
WWW.LISASIHLEBERG.COM

Kulturmiljö och vattenförvaltning i Blekinge, Kronoberg och Skåne län Finansiärer



Jönköpings län

*Kulturmiljö och vattenförvaltning
i södra Östersjöns vattendistrikt*

&

VaKul

*Vattenförvaltning och
Kulturmiljö i Västerhavets
vattendistrikt*

Jönköpings län



Flera projekt

Omfattar totalt fyra projekt
varav tre är
länsövergripande

- Kultur Aqua
- Kulturmiljö och vattenförvaltning (SÖVD)
- VaKul (Västerhavet)
- Vårda Vattendragens Kulturarv

Vad har hänt 2010-2016?

- Inventeringsarbete Emåns huvudfåra med biflöden.
- Nissans huvudfåra med biflöden samt Västra vätterbäckarna inventerade med slutrapporter.
- Åtgärdsarbeten planeras

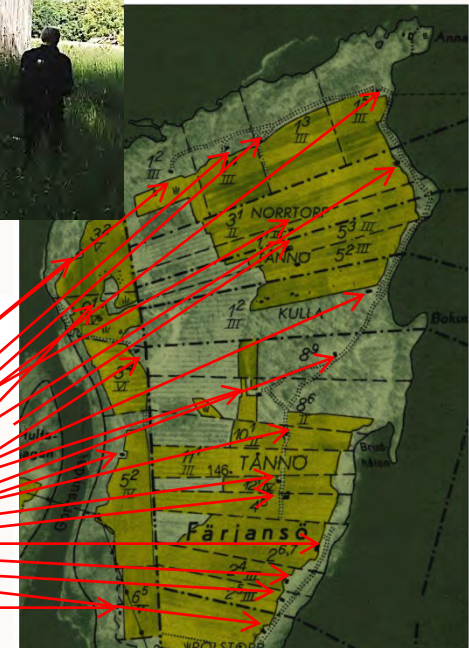
Tabergsåån m.fl.

- Utökad samråd i fält med utförare/konsulter i åtgärdsarbeten.
- Samarbeten kring värdefulla kultur- och naturlandskap kopplat till VVK.
- Inventering/rapportering av vattendrag i Emåns avrinningsområde: Emån, Silverån, Farstorpaån, Skärveteån, Gårdvedaån samt Röttleån (Vättern).
- Inventering/ publikationer i rapportserien –Minnen vid vatten- av vattendrag i Västerhavets avrinningsområde: Vämmesån, Hylletoftaån, Hjørsetån, Toftaån, Helgeå, Västerån, Storån, Lagans huvudfåra samt Tidan – åtgärdsarbeten pågår. 21



Särskild satsning VVK

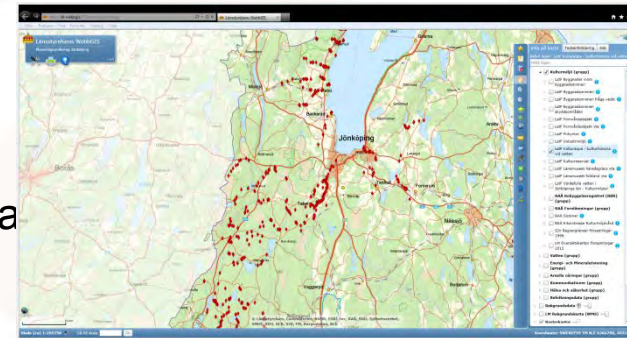
- Färjansö
- Relativt bevarat ängsladulandskap, hävdad sedan 1700-talet
- Stora kultur- och naturvärden
- Konkret exempel på tvärsektoriellt samarbete med goda synergieffekter
- Potential som ett mindre riksintresse



Ursprungligen ca 20 ängslador

Projektens samordningsvinster

- Inventeringsarbetet är en företeelse men tar hänsyn samtliga projekts inriktningar
- Tematiska inventeringar integreras i en helhetssyn för ett vattendrag - avrapportering inkluderar dessa
- En databas/GIS-skikt resultatet av inventeringen, Länsstyrelsens WebbGIS, tillgänglig för alla
- Det tvärsektoriella samarbetet slår igenom i alla projekt – bygger starkare band med t ex natur- och landsbygdsintressen
- Aktörer, konsulter och utförare av biotopåterställning blir medvetna om länets prioriteringar och pågående projekt
- Ger en god förtroendegivande kontaktyta utåt – allmänheten
- Vattendragsvandringar med en enad front visar goda resultat i arbetet med miljökvalitetsmålen
- Allmänheten känner sig delaktig i kunskapsuppbyggnaden kring vattendragens historia
- Uppmärksamhet i media
- Värderingsmetoder – kunskapsutbyte mellan länen och projekten



Reflektioner

Vad behöver vi göra i fortsättningen?

- Åtgärd 20 bör stå kvar som en fast punkt för kommande ”cykler” i åtgärdsarbetena.
- Riksantikvarieämbetet bör vara en engagerad ledstjärna i det tvärsektoriella arbetet.
- Fortsatt operativt inventeringsarbete – många års arbete kvarstår för att uppfylla miljökvalitetsmålet Levande sjöar och vattendrag på ett likvärdigt sätt med naturvärdeklassningar.
- Fortsatt arbete med informationssatsning genom befintliga projekt – tvärsektoriellt samarbete vitalt.
- Samtliga län bör göra sina inventeringar GIS-säkrade – samordning vad som bör vara grundläggande?
- Mer satsning att nå ut i media för att få ytterligare förankring – informatör som del av projekten, bra instrument för Länsstyrelserna att nå ut?
- Uppföljning/tillsynsarbete av åtgärder i vattendrag – har man gjort det som bestämts vid antikvarisk medverkan?

Kulturminneslagens portalparagraf

”Det är en nationell angelägenhet att skydda och vårda vår kulturmiljö. Ansvaret för kulturmiljön delas av alla. Såväl enskilda som myndigheter skall visa hänsyn och aktsamhet mot kulturmiljön. Den som planerar eller utför ett arbete skall se till att skador på kulturmiljön såvitt möjligt undviks eller begränsas. Bestämmelserna i denna lag syftar till att tillförsäkra nuvarande och kommande generationer tillgång till en mångfald av kulturmiljöer”

(Kulturmiljölagen 1 kap. 1 §).



Nissans huvudfåra

Jagan

Nissans biflöden

EMÅns huvudfåra

Vattenförvaltning och Kulturmiljö
Västerhavets vattendistrikt
(VäKul)
Utörs inom länet av Länsstyrelsen i
Jönköpings län.

Kulturmiljö och vattenförvaltning
Södra Östersjöns vattendistrikt
(SÖVD)
Utörs inom länet av Länsstyrelsen i
Jönköpings län.

INVENTERADE VATTENDRAG 25

JÖNKÖPINGS LÄN



Samverkansrutin för var, när och hur kulturfrågor hanteras vid åtgärdsarbetet med restaurering av vattendrag ur fiske- och natursynpunkt

Föreliggande dokument beskriver arbetsgången för restaureringsåtgärder som drivs av Fiskeenheten (fiske) och hur samråd ska ske med Kulturmiljöenheten (kultur). Vanligtvis är inte Länstyrelsen huvudman för några åtgärder, det är kommunerna eller verksamhetsutövaren som i sin tur anlitar konsulter/entreprenörer för projektering och genomförande. Länstyrelsen har dock vanligtvis full insyn under processen och har möjlighet att kontinuerligt lämna synpunkter. I de fåtal fall Länstyrelsen är utförare kan processen se något annorlunda ut.

Arbetsuppgift		Kultursamverkan
<u>Övergripande planering och prioritering</u> Framtagande av fleråriga planer samt årliga urval av åtgärder ur plan. Kultur ska ges möjlighet att lämna synpunkter på inriktning och utförande.	←	Vid framtagande av plan kontaktas Kultur under hand och får möjlighet att lämna synpunkter innan fastställande. Vid årliga urvalet av åtgärder sker samråd med kultur, minst en gång per år när åtgärdslistan är framtagen eller vid behov om åtgärdslistan ändras. Avser även tillsynsärenden.
<u>Inventeringar Kulturvärden</u>		Kultur ansvarar och baseras till viss del på planeringen och prioriteringen med grund i de fleråriga planerna och Kulturmiljös inventeringar. Målet är att ge ett heltäckande kunskapsläge inför åtgärdsarbetet.
<u>Vattendragsvandring</u> Åtgärdsarbetet inom ett åtgärdsområde inleds oftast med en vattendragsvandring där Länstyrelsen informerar om de värden		Kultur ska ges möjlighet att delta på eller lämna information om kunskapsläget avseende kulturmiljövärden inför vattendragsvandringar.

vi känner till (natur & kultur) och en dialog inleds med markägarna i området.	
<p><u>Tidigt infomöte/samråd med markägare m.fl.</u> Samrådsmöten sker vanligtvis med alla markägare utefter ett vattendrag</p>	<p>Snabbkontroll av kulturunderlag inför mötena (t ex Kultur Aqua, fornlämningsregistret, industrimiljöer) görs av Fiske eller annan berörd aktör i restaureringsprocessen. Kopia på kallelse till möte och lista över påträffade kulturvärden sänds till Kultur. Underlag som rapporter och GIS-skikt ska användas. Kultur har ansvar att se till att en lista på relevanta Kulturmiljöskikt används. Brister i innehåll får tydliggöras i inspel från Kultur. ”LstF Kulturaqua - kulturhistoria vid vatten” är det skikt i webbGIS som är mest uppdaterat. Andra skikt att använda är: ”LstF Industrimiljö”, ”LstF Värdefulla vatten i Jönköpings län – Kulturmiljöer”, ”RAÄ Fornlämningar (FMIS)” och ”RAÄ Riksintresse Kulturmiljövård”.</p>
<p><u>Förprojektering</u> Görs vanligtvis av konsult, men Fiske lämnar synpunkter. Listar flera alternativa åtgärder varefter val av huvudalternativ görs. Skall innefatta översiktlig konsekvensbedömning avseende kulturmiljöer.</p>	<p>Kontakt tas mellan Kultur och både konsult och Fiske. Kultur ska ges möjlighet att lämna synpunkter på åtgärdsalternativ om kulturmiljövärden berörs alt. medverka vid val av åtgärdsalternativ. Ibland är det bättre att föra dialogen mellan Fiske/Kultur i fält så att vi pratar om samma saker. För att få en större förståelse och bättre möjligheter att hitta lösningar som tillgodoser både natur- och kulturvärden. Vid behov internremiss innan återkoppling sker till konsult.</p>
<p><u>Projektering</u> Utförs i normalfallet av konsult. Huvudförslaget projekteras. Innefattar både teknisk beskrivning och MKB. Klargör också om tillstånd behövs enligt Kulturmiljölagen.</p>	<p>Kontakter mellan kultur och både konsult/kommun och fiske. MKB:n skall innefatta beskrivning av kulturvärden och vad åtgärderna får för konsekvenser för dessa. Vid behov ska rätt kompetens användas för beskrivningar av kulturvärden och konsekvenserna av åtgärdsförslaget på dessa värden. Vid behov ska ansökan om tillstånd för ingrepp i fornlämning lämnas in till Länsstyrelsens Kulturmiljöenhet. Hantering av tillståndet sker enligt Kulturmiljölagen (KML).</p>

<p><u>Anmälan enligt 11 kap 9a§</u> Eller föreläggande om att söka tillstånd eller dylikt.</p>	<p>Enheten Naturskydd och tillsyn handlägger. Ärendehandläggningen inkluderar en koll av kulturvärdesunderlag. Kultur ges möjlighet att delta vid behov.</p>
<p><u>Samråd Lst enligt Miljöbalken 6 kap 4§</u> Underlag MKB och teknisk beskrivning</p>	<p>Enheten Naturskydd och tillsyn handlägger. Kultur får kopia på samtliga ärenden och har möjlighet att delta i handläggningen av ärendena.</p>
<p><u>Tillstånd i miljödomstolen</u> Länsstyrelsen lämnar yttranden och deltar vanligtvis vid ev. huvudförhandlingar.</p>	<p>Enheten Naturskydd och tillsyn handlägger med stöd av övriga. I första hand representeras länsstyrelsen i domstol av Naturavdelningen, dock med stöd av övriga. Kultur har möjlighet delta i yttranden samt i miljödomstol.</p>
<p><u>Tillståndsansökan enl. Kulturmiljölagen 2:a kap</u> Länsstyrelsen beslutar om tillstånd med villkor.</p>	<p>Kultur handlägger. Samråd sker med fiske/natur. I enstaka fall kan även byggnadsminnen beröras. Dessa hanteras isf. enligt Kulturmiljölagen 3:e kap.</p>
<p><u>Praktiskt utförande</u> Görs via upphandlad/ramavtalad entreprenad. Strävan att konsulten som ansvarat för underlaget och deltagit tidigare (projektering mm) i så stor mån som möjligt medverkar vid utförandet för att säkerställa kvalitet.</p>	<p>Övervakning av utförandet av konsult inbegriper även kulturfrågor, vilket förutsätter att frågorna behandlats tidigare i samråd osv. I vissa fall kan det finnas behov av antikvarisk medverkan.</p>
<p><u>Slutbesiktning</u> Huvudman slutbesiktigar och godkänner åtgärd/entreprenad. Länsstyrelsen fiske Och Naturskydd och tillsyn medverkar. Kultur informeras om när den sker.</p>	<p>I huvudmannens godkännande ingår även kulturfrågorna i den mån de specificerats. Kultur informeras och medverkar vid behov.</p>
<p>Ärenden hos kultur som berör vattenmiljöer</p>	<p>Kultur handlägger. Samråd sker med Fiske/Natur.</p>

Vid revideringen av dokumentet har Anders Kraft, Kulturmiljöenheten och Per Säverot, Fiskeenheten deltagit, samt Anton Halldén, enhetschef Fiske och Mattias Sörensen, enhetschef Kulturmiljöenheten.

Per Hallerstig
För Naturavdelningen

Emma Willaredt
För Miljö- och
Samhällsbyggnadsavdelningen

Samverkansrutin och tvärasektoriella arbetsätt i Jönköpings län



Samverkansrutin Länsstyrelsen Jönköpings län

- Ett samverkansavtal för var, när och hur kulturfrågor hanteras vid åtgärdsarbetet med restaurering av vattendrag ur fiske- och natursynpunkt
- Beskriver arbetsgången för restaureringsåtgärder och hur samråd ska ske mellan Fiskeenheten (m.fl) och Kulturmiljöenheten
- Beskriver även kommunen som huvudman för åtgärder och hur samverkan sker mellan kommun, konsult, länsstyrelsen och markägare



Samverkansrutin Länsstyrelsen Jönköpings län

Länsstyrelsen i Jönköpings län har identifierat behovet av att revidera samverkansrutinen

- Förändring i Kulturmiljölagen, främst avseende 2 kap 1a §
- Underlag, rapporter, GIS-skikt
- Projekteringsarbete, MKB
- Vattendragsvandringar
- Interna samråd i fält
- Slutbesiktning



Framgångsfaktorer och erfarenheter från Jönköpings län

Framgångsfaktorer:

- Prioriteringar
- Rutiner
- Dialog
- Fältbesök
- Tänkt igenom möjliga juridiska utfall
- Utvärdering

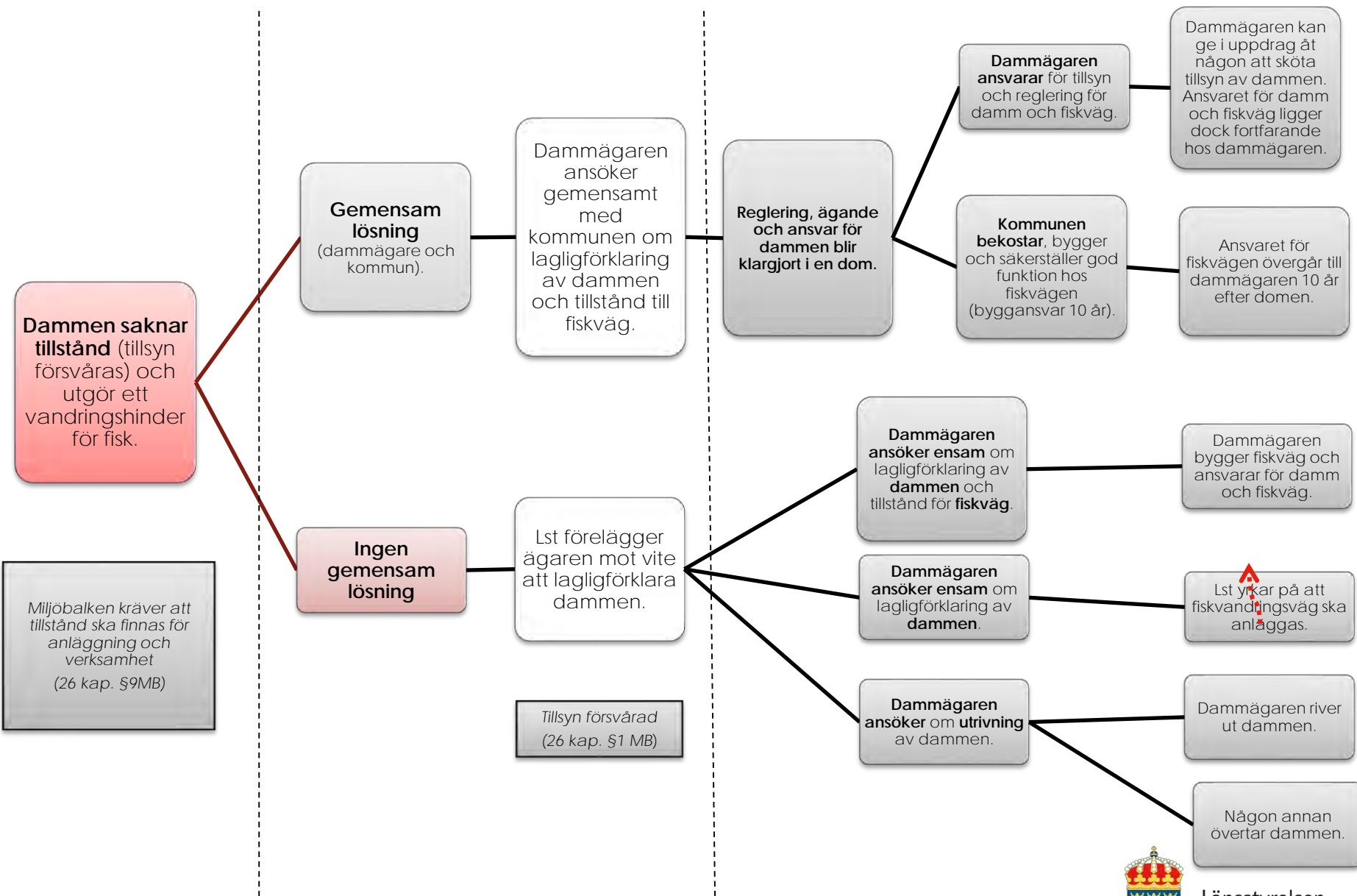


Vattendragsvandringar

- Alla markägare utefter ett vattendrag/delsträcka
- Fokuserar på värden, miljö, fiske, kultur – inte åtgärder
- Initierar en dialog med berörda parter
- Skall göras i god tid innan åtgärdsarbetet
- Positiva erfarenheter



Exempel på Vattenjuridisk karta



Kvarnekulla, Knipån, omlöp



Tankar att ta med

- Respekt – lyhördhet över sektorsgränserna
- Dialog
- Helhetsbild
- Lösningsorienterad inställning



Omlöp vid Västra kvarn, Rödån (Vätterbäckarna)



Kontaktpersoner

anders.kraft@lansstyrelsen.se

mikael.f.karlsson@lansstyrelsen.se



Länsstyrelsens roll och uppdrag Kulturmiljö

- **Nationella kulturmiljömålen** – bl.a. främja ett levande kulturarv som bevaras, används och utvecklas.

- **Regleringsbrevet** från regeringen till länsstyrelserna

Punkt 17. *"Länsstyrelserna ska redovisa hur myndigheten, inom de olika delarna av verksamheten, verkar för att uppnå de nationella kulturmiljömålen. Länsstyrelserna ska analysera och redovisa utvecklingsmöjligheter för det tvärsektoriella samarbetet vad gäller bl.a. värdering av kulturmiljö i olika processer och hur kulturmiljöperspektivet i miljö kvalitetsmålen omhändertas.*

Länsstyrelserna ska särskilt redogöra för arbetet med att överbrygga eventuella konflikter mellan naturvårdsintressen och kulturmiljöintressen vid hantering av småskalig vattenverksamhet."



Länsstyrelsens roll och uppdrag Kulturmiljö

Forts.

Punkt 18. *"Länsstyrelserna ska redovisa hur myndigheten strategiskt verkar för att uppnå de nationella kulturmiljömålen i samverkan med lokala och regionala aktörer samt nationella myndigheter"*

- **Miljökvalitetsmålet Levande sjöar och vattendrag**

Innebär bl.a.

Bevarade natur- och kulturmiljövärden

Sjöar och vattendrags natur- och kulturmiljövärden är bevarade och förutsättningar finns för fortsatt bevarande och utveckling av värdena.

Åtgärder på regional nivå (Jönköpings län)

Löpande inventering av kulturmiljöer vid vattendrag – kunskapsunderlag (Minnen vid vatten) och GIS-skikt



Länsstyrelsens roll och uppdrag Kulturmiljö

- **Generationsmålen**

Generationsmålet innebär att förutsättningarna för att lösa miljöproblemen ska nås inom en generation efter att systemet infördes år 1999. I regeringens proposition 2000/01:130 "Svenska miljömål - delmål och åtgärdsstrategier" preciserades att generationsmålet skulle vara uppfyllt år 2020. Miljöpolitiken ska fokusera på att:

Den biologiska mångfalden och natur- och kulturmiljön bevaras, främjas och nyttjas hållbart.

- **Förordningen om hushållning av mark- och vattenområden**

1 § De statliga myndigheter som anges i denna förordning har var och en inom sitt verksamhetsområde uppsikt över hushållningen med mark- och vattenområden. Myndigheterna ska i samverkan med länsstyrelserna följa utvecklingen av frågor om hushållningen med mark- och vattenområden.



Länsstyrelsens roll och uppdrag Kulturmiljö

Forts.

Tyngdpunkten i denna verksamhet ska läggas på frågor som har stor betydelse i ett nationellt perspektiv och frågor vars utveckling Sverige enligt internationella åtaganden ska följa.

1 b § Länsstyrelsen har uppsikt inom länet över hushållningen med mark- och vattenområden. Förordning (2015:401).

- **Miljöbalken**

Miljöbalken skall tillämpas så att:

1 kap 1§

Punkt 2. Värdefulla natur- och kulturmiljöer skyddas och vårdas

Punkt 4. Mark, vatten och fysisk miljö i övrigt används så att en från ekologisk, social, kulturell och samhällsekonomisk synpunkt långsiktigt god hushållning tryggas.



Länsstyrelsens roll och uppdrag Kulturmiljö

Forts.

3 kap 6§

Mark- och vattenområden samt fysisk miljö i övrigt som har betydelse från allmän synpunkt på grund av deras naturvärden eller kulturvärden eller med hänsyn till friluftslivet skall så långt möjligt skyddas mot åtgärder som kan påtagligt skada natur- eller kulturmiljön. Behovet av grönområden i tätorter och i närheten av tätorter skall särskilt beaktas.

Områden som är av riksintresse för naturvärden, kulturmiljövården eller friluftslivet skall skyddas mot åtgärder som avses i först stycket.

- **Förordning med länsstyrelseinstruktion**

2 § Länsstyrelsen ska verka för att nationella mål får genomslag i länet samtidigt som hänsyn ska tas till regionala förhållanden och förutsättningar.

Länsstyrelsen ska utifrån ett statligt helhetsperspektiv arbeta sektorsövergripande och inom myndighetens ansvarsområde samordna olika samhällsintressen och statliga myndigheters insatser.



Länsstyrelsens roll och uppdrag Kulturmiljö

Forts.

Länsstyrelsen ska främja länets utveckling och noga följa tillståndet i länet samt underrätta regeringen om dels det som är särskilt viktigt för regeringen att ha vetskap om, dels händelser som inträffat i länet.

3 § Länsstyrelsen har bland annat uppgifter i fråga om

7. kulturmiljö

9. naturvård, samt miljö- och hälsoskydd

5 a § Länsstyrelsen ska verka för att det generationsmål för miljöarbetet och de miljö kvalitetsmål som riksdagen har fastställt nås och ska vid behov föreslå åtgärder för miljöarbetets utveckling.



Kalmar län

*Kulturmiljö och vattenförvaltning
i södra Östersjöns vattendistrikt*

KULTURMILJÖ OCH VATTENFÖRVALTNING

KALMAR LÄN

KUNSKAP EFFEKTIVISERAR OCH KVALITETSSÄKRAR

2010: Vi saknar underlag för kulturmiljöerna vid vattendragen. Vi deltar med liv och lust i förstudien!

2011: Sammanställningar av vatten-, natur- och kulturmiljövårdens befintliga kunskapsunderlag, för alla avrinningsområden i text och kartor.

Ger översikt och prioritering av fortsatt arbete. Kulturmiljö och vattenförvaltning börjar samarbeta mer!

2012-2016: Vi prioriterar att ta fram kulturhistoriska underlag för vattenkraftverk, dammar och deras kulturmiljöer, och flottning.

"Vita fläckar" fylls succesivt. 300 miljöer har besökts och värderats hittills. På de här platserna finns nu underlag för att väga samman natur- och kulturmiljöintressen.

Pengar behövs för att slutföra arbetet.

Värdeklassningen ger snabbt en tydlig signal om vilka anläggningar som kräver särskild kulturmiljöhänsyn. Det underlättar för handläggarna på länsstyrelsen.



Vi visste inte att det fanns så många väl bevarade bygdekvarnar kvar!
Finns det lika många i norra delen av länet?

HUNDRATALS LÄNSBOR HAR VISAT INTRESSE

Vi har hållit föredrag för fem vattenråd.

Och berättat om våra resultat för 140 intresserade länsbor, kommuner och föreningar på ett seminarium 2015.

Vi har träffat många fastighetsägare och föreningar som delat med sig av värdefull lokalhistorisk kunskap.

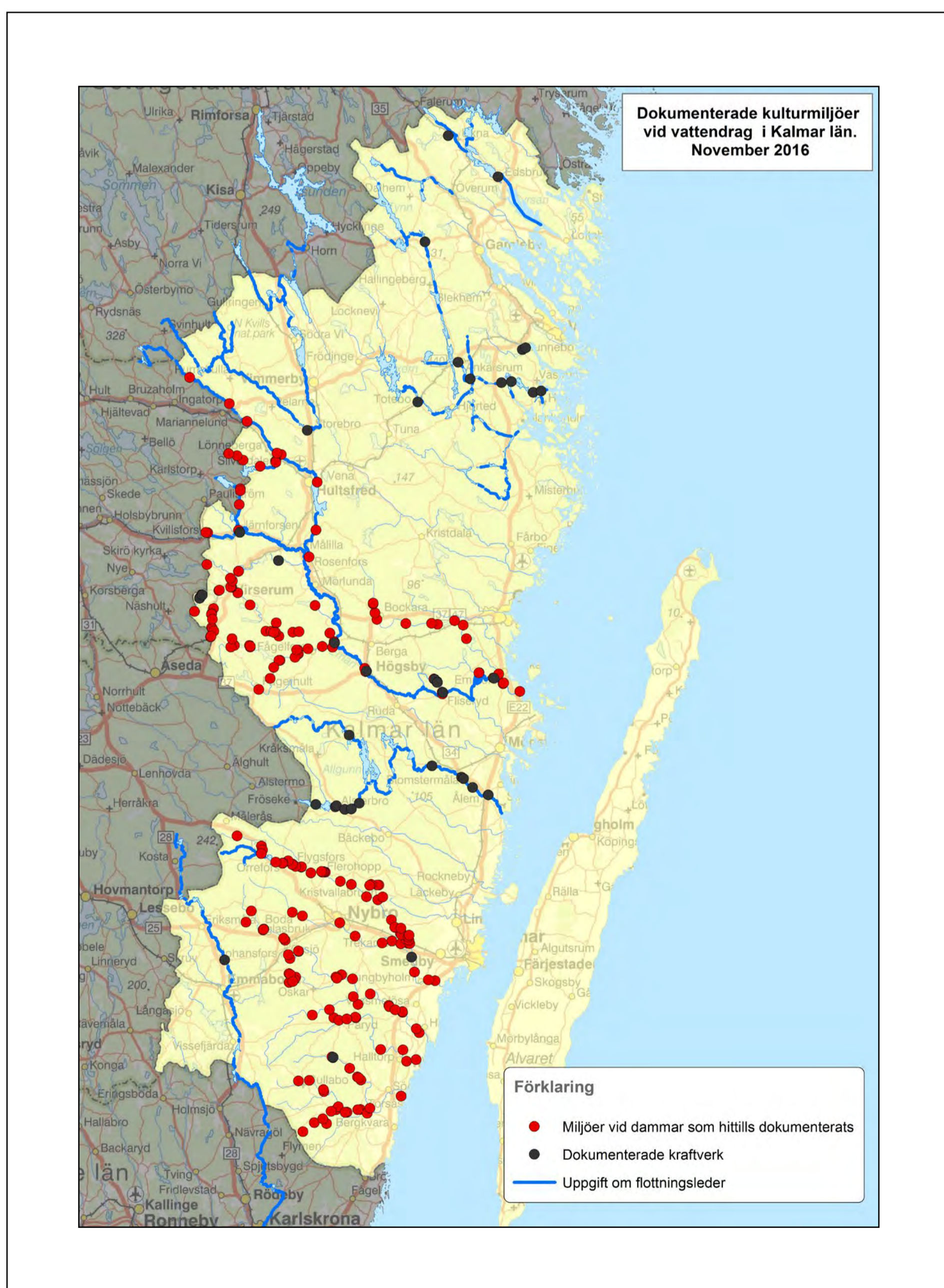
Det finns ett stort lokalt intresse och engagemang för kultur- och naturmiljöerna vid vattendragen i Kalmar län.

SPIN-OFF-EFFEKTER

Projektet har lett till att länsstyrelsen vid sidan av praktisk vatten- och naturvård, också satsat på vård av kulturmiljöer vid vattendrag bl.a. länets enda kända kvarvarande benstamp.

UPPSKATTAT SAMARBETE

Samarbetet med de andra länen har varit mycket värdefullt för oss. "Man ska inte gå över ån efter vatten". Workshoparna om bättre tvärssektoriella arbetssätt på länsstyrelserna har inspirerat. Vi kommer bl.a. att gå vidare med att fastställa en samverkansrutin och att utbilda varandra mer.



Länsstyrelsen
Kalmar län

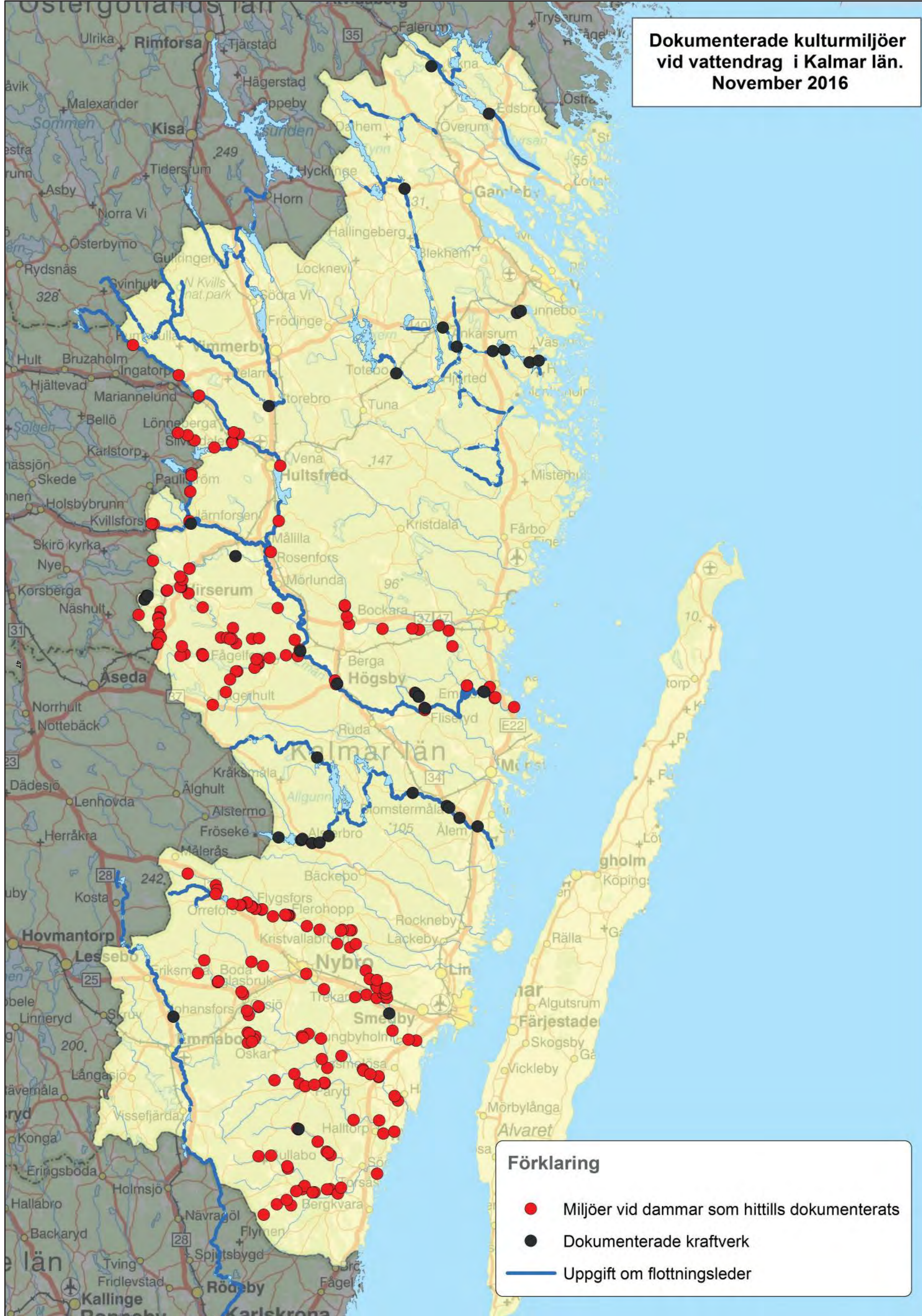


Havs
och Vatten
myndigheten



SWEDISH NATIONAL HERITAGE BOARD
RIKSANTIKVARIÉÄMBETET

**Dokumenterade kulturmiljöer
vid vattendrag i Kalmar län.
November 2016**



- Förklaring**
- Miljöer vid dammar som hittills dokumenterats
 - Dokumenterade kraftverk
 - Uppgift om flottningsleder

VATTENKRAFTVERK 2012-2013

LÄS MER I VÅRT INFOBLAD
OCH PÅ VÅR HEMSIDA!

ELEKTRICITETSVERK

– MEN DE ÄR VÄL INTE SÅ VIKTIGA?

Vattenkraften elektrifierade Sverige. Få innovationer har betytt så mycket för samhällsutvecklingen. Små lokala och regionala kraftverk var viktiga i östra Småland.

VATTENKRAFTVERKEN ÄR VIKTIGA KULTURMILJÖER!

Kraftverkstekniken har inte ändrats mycket på 100 år. Byggnader, maskiner, dammar och kanaler finns kvar. Genom dem kan vi utläsa och uppleva en avgörande del av vår historia.

FAST ALLA ÄR JU INTE LIKA VIKTIGA ...

Vilka kraftverk och vilka delar av verken är särskilt viktiga från kulturmiljösynpunkt? För att kunna avgöra det behövs kunskap och överblick.



KARTLÄGGNING AV HISTORISKA VERK

Historisk kartläggning gav svar på många frågor. Den gav kunskap och viktiga perspektiv.

- Minst 228 elproducerande vattenkraftverk har funnits i länet
- 65 av dem var aktiva vid inventeringen
- 63 återstår endast som lämningar
- 100 platser, varav hälften kvarnmiljöer, kan ha bevarade avställda äldre kraftverk

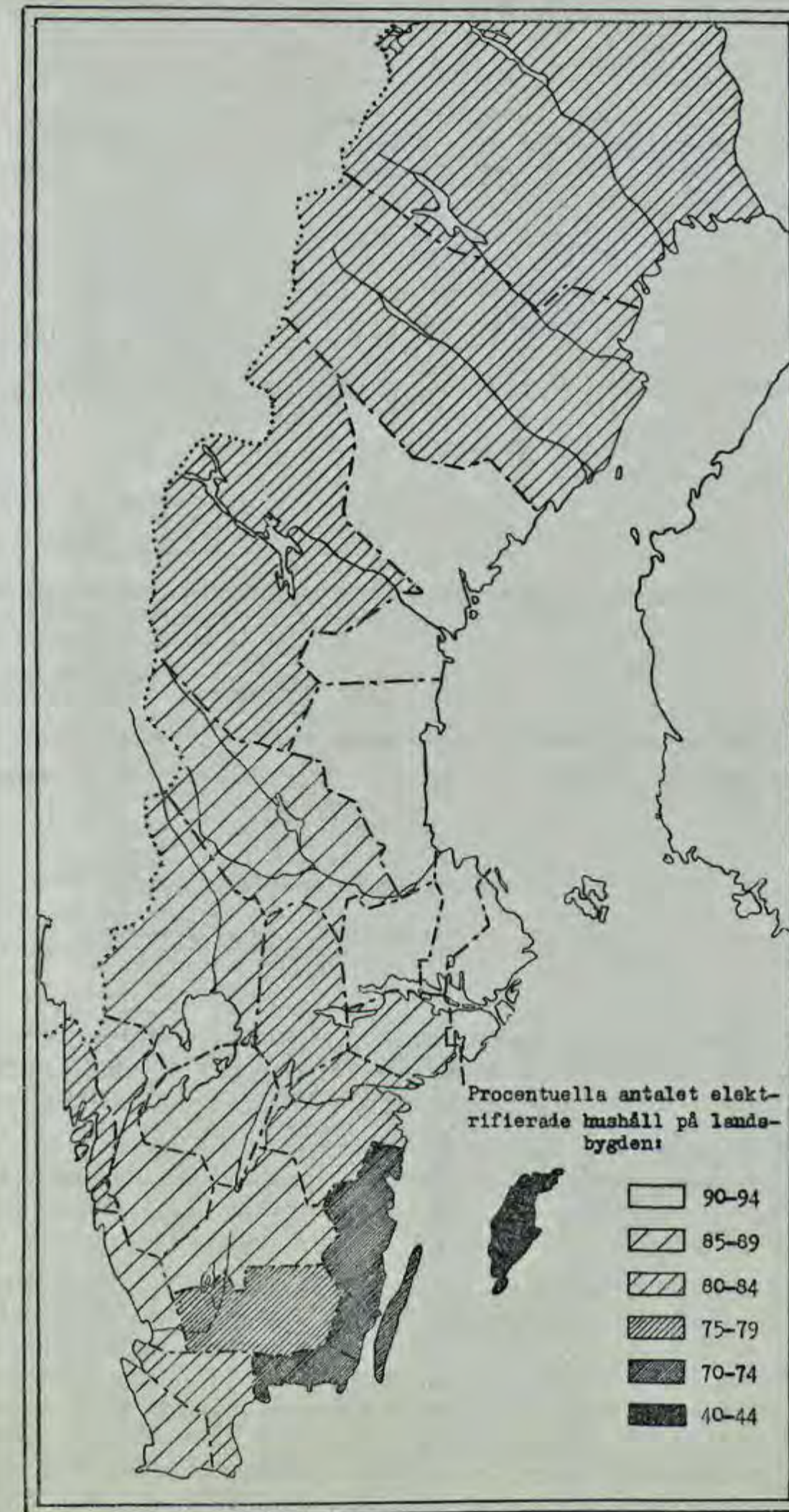
KULTURHISTORISK VÄRDERING AV 38 AKTIVA VERK

Tematisk inventering gav en samlad bild och specialiserad kunskap. Det gav en säkrare värdering.

- 8 av verken bedömdes ha ett mycket högt kulturhistoriskt värde.
- Dessa verk representerar tiden 1906-1945. De har hört till järnbruk, glasbruk, pappersbruk, möbelfabrik, herrgård, kvarnrörelse samt till länets två stora kraftbolag.
- Ytterligare 18 verk bedömdes ha ett högt kulturhistoriskt värde.

TILL VAD?

- Vägledning vid åtgärder
- Information till ägarna
- Underlag för kulturmiljövården
- Dokumentation för framtiden



Landsbygds elektrifierings omfattning i olika län

Enligt avtalet mellan Småland och Kalmar län saknade el på 1940-talet. Lokala småkraftverk anlades annu på 1950-talet. Många hade betygselstämning minst 50 års tid.

DAMMARNAS KULTURMILJÖER 2014-2016

LÄS MER I VÅRT INFOBLAD
OCH PÅ VÅR HEMSIDA!

I KALMAR LÄN FINNS

- 570 kända dammar eller lämningar av dammar
- 450 dammar eller lämningar bedömda som vandringshinder av Biotopkarteringen
- 315 dammar i SMHI:s Dammregister
- nästan ingen kunskap om dammarnas kulturhistoriska värden

”INVÄVA”

INVÄVA – INventering och VÄrdering av VAttenanknutna kulturmiljöer vid dammar – förstärker kunskapen om kulturhistoriska värden vid länets dammar och deras miljöer!

TILLGÄNGLIGT FÖR ALLA!

Resultaten från projektet finns på Länsstyrelsens hemsida:

- GIS-skikt med information och värdering av dammar och kringliggande kulturmiljöer.
- Utförliga miljöbeskrivningar med historik och foton för mer värdefulla kulturmiljöer.



230 AV 570 DAMMAR HAR HITTILLS DOKUMENTERATS OCH VÄRDERATS I:

- Bruatorpsån
- Halltorpsån
- Hagbyån
- Ljungbyån
- Emån (med Nötån, Silverån och Sällevadsån)

Många återstår innan vi fått ett länstäckande underlag!

EFTER EN DOKUMENTATION AV 230 DAMMAR HAR DET VISAT SIG ATT:

- drygt hälften ligger på platser där verksamhet förekommit före 1850,
- ungefär hälften av dammarna är kompletta och fungerande,
- vid nästan 100 av dammarna finns byggnader kvar efter äldre verksamhet,
- vid 87 dammar finns lämningar av eller uppgifter om skvaltkvarnar,
- det vid 49 dammar finns stående bygdekvarnar, varav hälften med utrustning,
- det vid 45 dammar finns elkraftverk, av vilka nästan hälften är i drift,
- 93 dammar ingår i en miljö som bedöms vara kulturhistoriskt värdefull eller mycket värdefull



Historiska kartor och arkivdokument, bland annat ur Fiskerintendentens arkiv, är viktiga underlag för Länsstyrelsen när dammarna och deras kulturhistoriska miljöer ska värderas.

TVÄRSEKTORIELLT SAMARBETE



"Man får snabbt en bra uppfattning om hur platsen ser ut och vad som är av vikt för kulturmiljön. Det gör att man på ett enkelt sätt ser möjligheter till kompromiss vid en eventuell åtgärd för att förbättra vattendragens biologiska mångfald."

Tobias Borger, vattenhandläggare

"En god samverkan är ofta personberoende vilket gör det sårbart. Samverkansrutiner tydliggör när, var och hur samverkan ska ske."

Coco Dederling, kulturmiljöhandläggare

VAD HAR PROJEKTEN GETT OSS?

- nödvändiga kunskapsunderlag som förenklar avvägningar mellan olika intressen,
- stärkt medvetenhet och kompetens hos många medarbetare,
- ett utvecklat samarbete mellan Länsstyrelsens Kulturmiljö- och Vattenheter,
- ett lättillgängligt handläggarstöd avseende vattendragens kulturmiljövärden.

NU BLIR DET LÄTTARE ATT HANDLÄGGA!

Nu kan vi väga samman kultur- och naturmiljöintressen vid åtgärder i vatten!

Gemensamma fältbesök för kulturmiljö- och vattenhandläggare bidrar till värdefulla diskussioner och möjlighet att hitta lösningar som gynnar alla intressen.

Vi har också utvecklat förslag till samverkansrutiner:

- Enhetschefer ska samråda för att identifiera arbetsuppgifter inom varandras sakområden.
- Enheterna ska informera varandra om projekt av gemensamt intresse.
- Vattenverksamheter som berör kulturvärden ska alltid samrådas mellan enheterna.

Vi behöver bli ännu bättre på tvärsektorieell samverkan vid vattendragen!

FLOTTNINGSLEDER

FLOTTNINGENS BETYDELSE

År 1900 utgjorde exporten av sågat timmer, massa och papper 50 % av Sveriges exportvärde. Timmerflottningen gjorde resursen tillgänglig. Den var en grund för industrisamhällets fortsatta utveckling. En historia värd att bevara.

HISTORISK KARTLÄGGNING

- Vi saknade kunskap.
- Arkiv- och litteraturstudier genomförda 2014/15.
- En del arkivhandlingar har mycket detaljerad information!
- Flottning har förekommit i minst hälften av länets avrinningsområden.
- Belägg från 1700-tal till år 1963.
- Utkast till rapport och GIS-skikt med länkar till renskrivna arkivhandlingar.

INVENTERING OCH HÄNSYN

- Nu vet vi när och var man flottat i länet. Vi har "skrivit historia".
- Men var och i vilken utsträckning finns det lämningar värda att bevara?
- Referensinventering planeras 2017.
- Inventeringar = nödvändigt underlag för kulturmiljöhänsyn i samband med biologisk restaurering av vattendrag.
- Vilka lämningar viktigast var? Länstäckande underlag möjliggör.

1735 Skrivelse rörande ekvirke och skeppsbyggeri i Krigsarkivet:

"... Getterum, ½, 1, och 1 ½ mil från saltsjön, varav en del kan flottas ut igenom insjöarna Maren, Lilla Ramnen och Stora Ramnen."

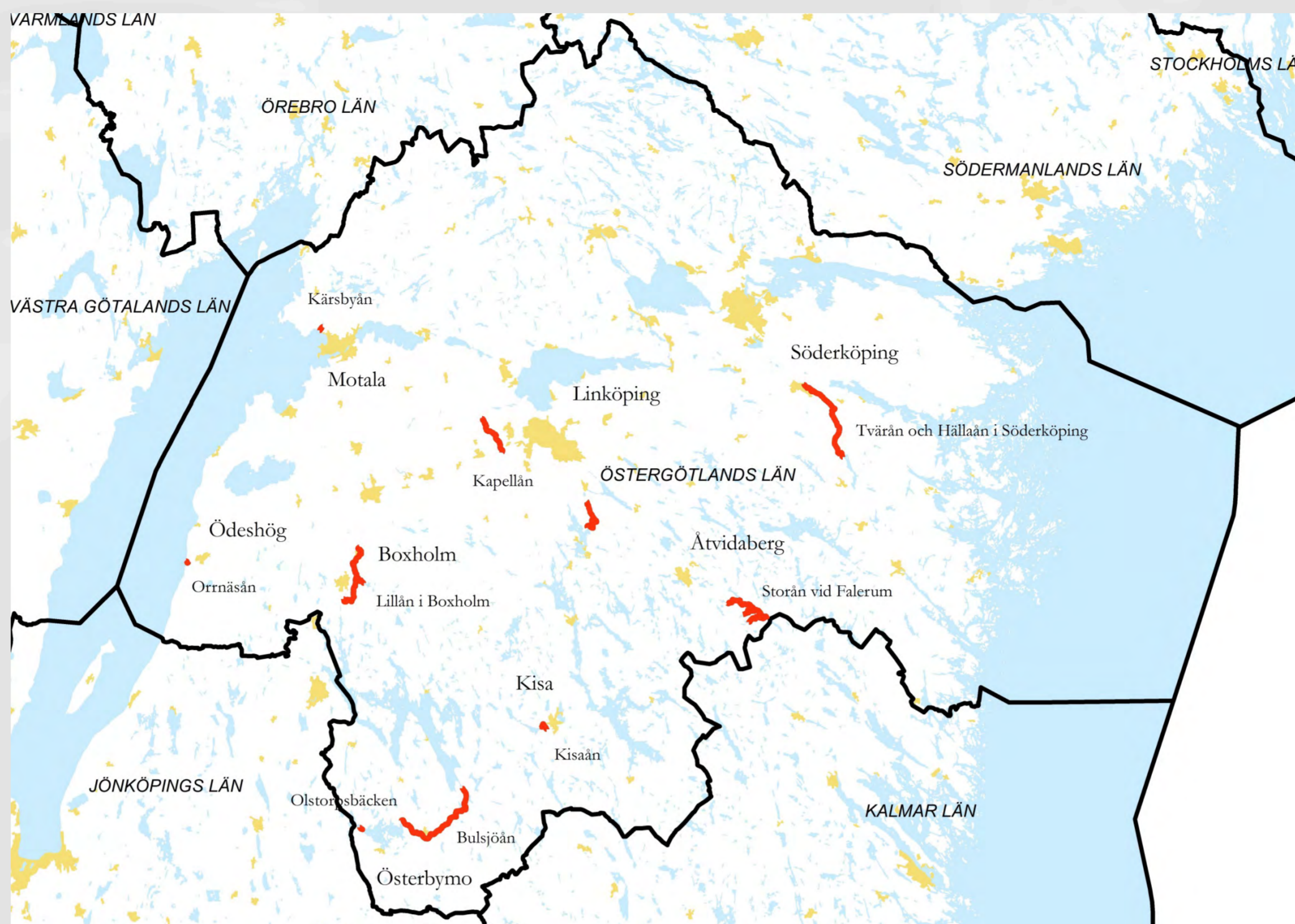


Ovan: Flottning Solstadsström 1922, Marströmmen.
Foto: Kalmar läns museums arkiv.

Östergötlands län

*Kulturmiljö och vattenförvaltning
i södra Östersjöns vattendistrikt*

Kulturmiljö och vattenförvaltning Östergötlands län



Inventerade vattendrag:

- Kisaån
- Olstorsbäcken
- Bulsjön
- Kapellån
- Storån vid Falerum
- Lillån i Boxholm
- Stångån norr om Bjärka-Säby
- Tvärån och Hällån i Söderköping
- Ornnäsån
- Kärnsbyån

Urval Östergötland:

- Prioriteringslista där urvalet främst gjorts med hänsyn till vattenförvaltningens planerade åtgärder i länet men även utifrån de förslag på kunskapsuppbyggnad som tagits fram för respektive HARO-översikt

Produkter:

- Kunskapsunderlag i form av rapporter
- GIS-skikt med länkade rapporter

Övrigt:

- Guidning av vattendrag
- Nya samarbeten har börjat att växa fram

Förbättrat samarbete inom länet:

- Fortsätta med beredningsgrupp 1ggr/vecka på inkommande ärenden
- Starta en tvärssektoriell arbetsgrupp för planerad tillsyn samt miljöförbättrande åtgärder
- Skapa en rutin där samtliga intresseområden vägs in i rätt skede samt en juridisk karta över den lagliga processen och vilka lagstiftningar som ingår
- När åtgärderna planeras ska kunskapsunderlag som behövs tas in
- Kompetensutveckla varandra, t ex en gemensam fältdag 1 ggr/år
- Förankra arbetet hos chefer, landshövding och länsråd
- Frigöra tid och mandat att arbeta tvärssektoriellt, kräver tid

**Behov av fältinventeringar
och framtagande av
kunskapsunderlag kvarstår!**

Metod Östergötland

- Förarbete i form av excerpering där kart- och arkivstudier ger tips och datering
- Fornminnesregistret (FMIS)
- Ortnamnsregistret (SOFI)
- Riksarkivet (SVAR)
- Husförhörslängder (ca 1750-1894)
- Mantalslängder (1643-1820)



Geometrisk avmätning från år 1668

*Kville kvarn, en för länge sedan
sedan jorden kom i Gårda,
Gårdserums sn., Norra Tjusts hd., Kalmar l.*

Kville kvarn

*Med. visk ej bestämt var den
legat, men trodde att det var
vid en bäck som finner ut
i Stora Vedsån.*

Knut-Erik Johansson 1935.

Namn.	Född.			Hitkom.		Besked No	Köppre.	Gift år	Läser				
	Uti	är.	dag	Ifrån	år				i bok	Luth. För- Cat.	För- klar.	Beskriv.	
Tom Svartåret													
Carl Carlsson		1808	30										
Carl Carlsson		1806	14										
Maja Gylla		1833	11										
Anna Charlotta Larsons dotter		1840	12										
Anna Charlotta Larsons dotter		1847	12										
Anna Charlotta Larsons dotter		1849	12										

*KVARNKULLA, nu försvunnen kvarn vid
Kulla
Skönberga sn, Hammarkinds hd, Östergötlands län.
Kvarnkulla
Bel. vid ån c:a 500 m. NNÖ Kulla.*



Metod Östergötland

- Framtaget material blir underlag för fältinventeringar
- Dokumentation av påträffade lämningar sker i enlighet med RAÄs anvisningar och registreras i FMIS och tillgängliggörs därmed för alla intressenter
- Dokumentationsmaterialet består av fältbeskrivningar och foton
- Helhetsgrepp skapas då tidigare genomförda kategoriinventeringar samt kulturhistoriska bedömningar samlas med resultaten från inventeringarna
- Resultatet sammanställs i rapporter för respektive vattendrag



Exempel Oppeby damm i Bulsjöån



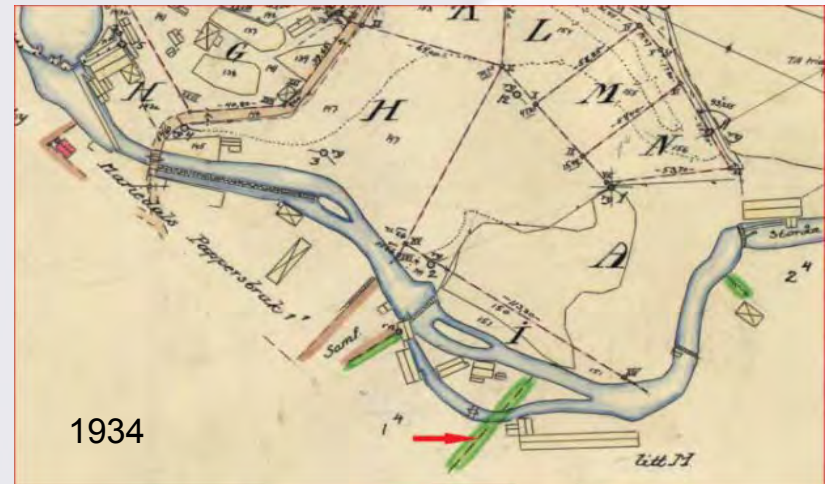
Ekonomiska kartan 1948



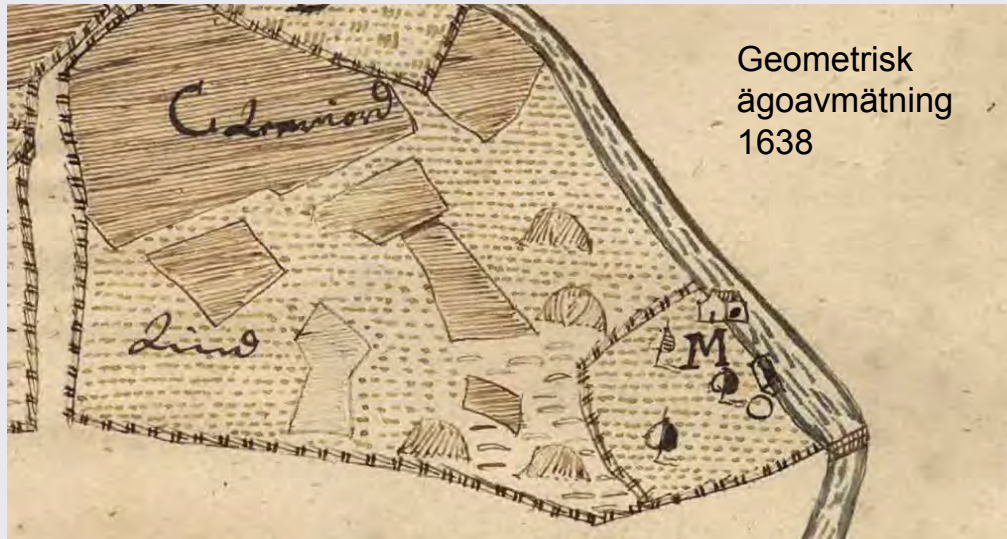
Exempel Kvarntorp damm i Kisaån



Exempel Viaholms garvaregård vid Storån



Exempel Huru kvarn och dammvall i Lillån



Geometrisk
ägoavmätning
1638



Före utrivning



Efter utrivning

