

Lantbrukets byggnader i Odensvi och Stenåsa socknar



Länsstyrelsen
Kalmar län

Lantbrukets byggnader i Odensvi och Stenåsa socknar

Meddelande 2018:08

ISSN 0348-8748

Utgiven av: Länsstyrelsen Kalmar län

Ansvarig enhet: Kulturmiljöenheten

Författare: Ann Moreau, Leo Eriksson

Omslagsbild: Kila, Odensvi socken och Norra Kvinneby, Stenåsa socken

Foto: Leo Eriksson

Karttillstånd: Länsstyrelsen Kalmar län © Lantmäteriet

Foto: Leo Eriksson

Kartor: Ann Moreau

Innehållsförteckning

Förord	4
Inledning	5
Sammanfattning	6
Inventering av lantbrukets byggnader	10
Kategorier	11
Överlopsbyggnader	13
Byggnadernas ålder	14
Gårdens byggnader	14
Bostadshus	14
Ekonomibyggnader 1750-1850	19
Ekonomibyggnader 1850-1900	20
Ekonomibyggnader 1900-1945	22
Ekonomibyggnader 1945-1990	24
Ekonomibyggnader efter 1990	26
Odensvi socken	27
Gods, byar och gårdar	29
Lantbrukets byggnader	38
Stenåsa socken	40
Byar och gårdar	42
Lantbrukets byggnader	46
Källor och litteratur	54

Förord

Genom sin storlek är lantbrukens byggnader märkbara inslag i landskapet. Såväl bostadshus som ekonomibygnader är betydelsefulla delar i landskapsbilden. Lantbrukens byggnader berättar inte bara om dagens förhållanden utan även om jordbrukets och bygdens förgångna och om den enskilda gårdens historia. I byggnadernas utseende, i form och material, kan ofta utläsas deras funktioner. Där jordbruket och markanvändningen har förändrats är gårdarnas byggnader ibland det enda som berättar om hur och att jordbruk tidigare bedrivits.

I landet som helhet är skillnaderna i byggnadsskick stora och traditioner har gett upphov till regionala och lokala särarter som bidrar till bygdens identitet. Lantbrukets byggnader i Odensvi socken är präglade av den rikliga tillgången på virke som skogen ger. Öland är ett landskap som utmärker sig på många olika sätt och skillnaden mot fastlandet är stor. Här är bebyggelsen istället präglad av bristen på skog och virke.

Under 1980-talet planerade regeringen för en svensk livsmedelspolitik som skulle vara oreglerad. För att följa vad den ändrade livsmedelspolitiken innebar för lantbrukets byggnader lät Riksantikvarieämbetet på

uppdrag av regeringen genomföra inventeringar av de aktiva lantbruksföretagens byggnader i tjugo socknar runt om i landet. I Kalmar län var Stenåsa socken i Mörbylånga kommun och Odensvi socken i Västerviks kommun två av de utvalda socknarna. Föreliggande inventering är en uppföljning av det arbete som gjordes för 25 år sedan. Undersökningens långa tidsrymd gör materialet unikt i ett nationellt perspektiv. Inventeringen är även ett led i arbetet med miljömålet Ett rikt odlingslandskap.

Resultaten av inventeringen visar att den brukade arealen är i stort intakt medan antalet brukningscentra har minskat till en historisk låg nivå. Idag är antalet aktiva lantbruksföretag lägre än för 500 år sedan. Lantbrukets byggnader lever farligt och hur ett framtida odlingslandskap utan dessa byggnader kommer att se ut återstår att se.

Birgitta Eriksson

Länsantikvarie



Denna ladugård från 1927 är representativ för de undersökta socknarna. De äldsta och yngsta ekonomibygnaderna är få jämfört med de "halvgamla" där verksamheten dock många gånger är i avtagande. Snårsfall, Odensvi socken

Inledning

I slutet av 1980-talet beslutade riksdagen om en ny livsmedelspolitik. Beslutet innebar bland annat en övergång från en reglerad till en fri inhemsk marknad. Jordbruket skulle underkastas samma villkor som andra näringar och producenterna skulle endast ersättas för efterfrågade varor och tjänster. Målsättningen var att skapa förutsättningar för en övergång till alternativ användning av cirka 50 000 hektar åker som tidigare använts för odling av prisreglerade grödor samt att anpassa mjölkproduktionen till det inhemska behovet.

Ett särskilt omställningsstöd, Omställning -90, utgick under fem år till lantbrukare som varaktigt ställde om från odling av prisreglerade grödor till produktion av annat än livsmedel, till exempel skog, våtmark, energigröda eller extensivt bete. Ersättning utgick även till mjölkproducenter som skar ned sin produktion. Antalet mjölkkor förväntades minska med 50 000 – 100 000. Man räknade med att antalet köttdjur istället skulle öka och att betesmarker därmed skulle bevaras.

Regeringen uppdrog till Statens naturvårdsverk att i samråd med Jordbruksverket och Riksantikvarieämbetet, följa och utvärdera livsmedelspolitikens miljöeffekter. För att göra det möjligt att studera vad som verkligen hände med natur- och kulturvärdena i odlingslandskapet valdes tjugo socknar i hela landet ut som referensområden. Referensområdena valdes med tanke på att de skulle vara så olika som möjligt för att ge en sammantagen bild. Förutom ändrad markanvändning studerades bland annat biologisk mångfald, fornlämningar och lantbrukets byggnader. Bland de utvalda socknarna var Odensvi socken i Västerviks kommun och Stenåsa socken i Mörbylånga kommun.

Den föreliggande inventeringen av lantbrukets byggnader i dessa båda socknar utgör en uppföljning av den inventering som gjordes 1992 och gör det möjligt att jämföra skillnader i byggnadsbeståndet

25 år tillbaka. Liknande uppföljningar har gjorts under åren 1996 och 2003. Det har inte varit möjligt att inom ramen för denna rapport behandla resultaten från dessa uppföljningar. Projekt har inte heller undersökt vilka överväganden som gjorts av dem som har upphört med sina lantbruksföretag. En motsvarande inventering har gjorts i tre referenssocknar inom världsarvet Södra Ölands odlingslandskap. Förutom Stenåsa socken har Kastlösa och Ventlinge socknar inventerats.

Inventeringens syfte har varit att se vilka förändringar som har skett med lantbrukets bebyggelse och hur det kan avläsas i landskapet. Den metod som har använts är densamma som den som användes vid det första inventeringstillfället 1992. Tanken är att det vid eventuella framtida uppföljningar ska vara möjligt att få jämförbar statistik. Totalt har drygt 400 byggnader inventerats i de båda socknarna. Samtliga fotografier i rapporten är från de två inventerade socknarna.

Miljö kvalitetsmålet Ett rikt odlingslandskap innebär bland annat att odlingslandskapets byggnader och bebyggelsemiljöer med särskilda värden ska bevaras och utvecklas och rapporten är en del i länsstyrelsens arbete med detta miljömål. Då det är 25 år sedan den första inventeringen gjordes har länsstyrelsen tillgång till data med ett stort tidsdjup vilket gjort det möjligt att kunna avläsa trender i tillståndet och förändringar i lantbrukets byggnadsbestånd. Målet har även varit att ta fram ett gott kunskapsunderlag om utvecklingen av lantbrukets byggnader men det omfattande materialet kan också komma till användning vid eventuell framtida forskning.

Sammanfattning

I slutet av 1980-talet beslutade riksdagen om en ny livsmedelspolitik som gick ut på att det svenska jordbruket skulle avregleras. För att följa och utvärdera livsmedelspolitikens miljöeffekter (LiM) inventerades bland annat lantbrukets byggnadsbestånd. Tjugo socknar runt om i landet utsågs för att följa utvecklingen och i Kalmar län föll valet på Odensvi och Stenåsa. Dessa två socknar har nu 25 år senare åter inventerats, en för landet unik åtgärd. Den förändring detta arbete lägger i dagen är av högt nationellt intresse.

Odensvi är en skogrik socken där den odlingsbara jorden och bebyggelsen har lokaliserats till de dalgångar som går genom landskapet. Sedan 1600-talet har socknen dominerats av godset Odensviholm och andra storgårdar. Här fanns också ett stort antal ensamgårdar som brukades av arrendatorer. Under en period på 1700- och 1800-talen blev ensamgårdarna uppdelade i små byar men har nu återigen blivit ensamgårdar. Den obegränsade tillgången på skog gav det virke man behövde för att bygga hus.

Stenåsa socken är präglad av stora byar som historiskt varit brukade av fria bönder, det vill säga bönderna har ägt sina gårdar och betalat skatt till staten. Bristen på skog har varit svår genom århundradena och det förekom att man köpte, framförallt boningshus, från fastlandet. Ekonomibyggnaderna var långt fram i tiden uppförda i kalksten.

Före 1950 var de regionala skillnaderna stora i lantbrukets byggnader både i val av material och byggnadernas utformning. Under de senaste 70 åren har dessa skillnader suddats ut och lantbruksbebyggelsen är idag mer likriktad. Det finns flera anledningar till detta; rådgivning från lantbruksnämnder, lantbruksuniversitetens forskning, lagar och förordningar som rör djurhållning, byggproducenternas rikstäckande utbud av prefabricerade hallar etc.

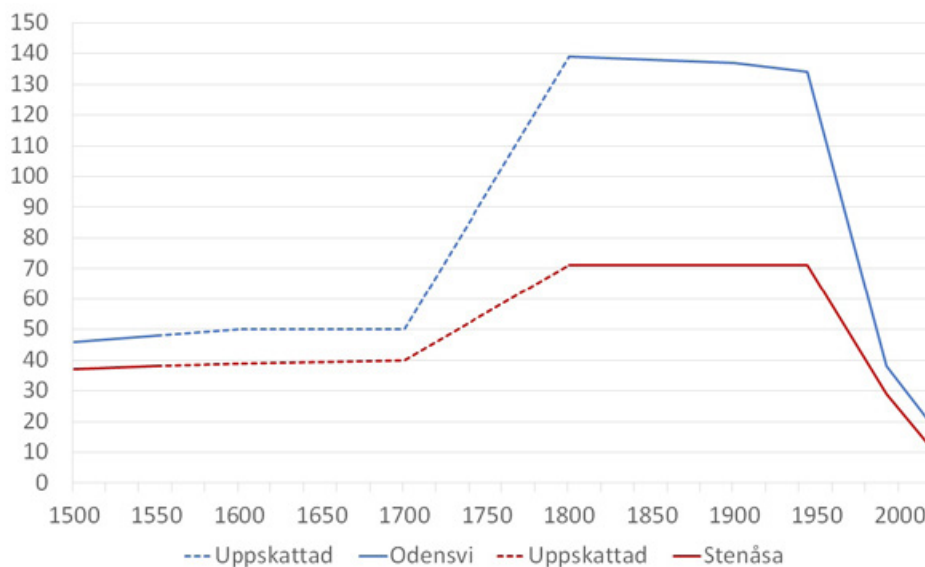
Under 1540-talet fanns det 50 gårdar i Odensvi socken varav 30 stycken var ensamgårdar. I Stenåsa socken var antalet gårdar 37 stycken fördelade på sju byar. Tvåhundrafemtio år senare har en markant

ökning av antalet gårdar skett i de båda socknarna. Ensamgårdarna i Odensvi har delats och blivit till små byar och i Stenåsa har gårdarnas antal ökat på grund av hemmansklyvningar.

För 1600- och 1700-talen har det inte funnits några uppgifter om antalet gårdar att tillgå men vi kan anta att en eventuell ökning av antalet gårdar var marginell. Den stora ökningen kommer under 1800-talet med befolkningsexplosionen som i sin tur hängde samman med att det rådde fred i landet, vaccineringar infördes och att man började odla potatis. De stora jordreformerna som genomfördes under 17- och 1800-talen gjorde att den enskilde bonden blev mindre beroende av sina grannar. Uppodlingen tog fart genom bland annat nya mer effektiva redskap, utsädet blev bättre och konstgödning började användas. Det höga antalet lantbruksföretag ligger på samma nivå fram till efter andra världskrigets slut då industrins efterfrågan på arbetskraft var stor. Den mest drastiska minskningen av jordbruksföretag skedde under de så kallade rekordåren under 1960- och 70-talen. Minskningen har fortsatt och fortsätter, idag genom rationaliseringar som innebär att vissa gårdar satsar stort och köper upp gårdar där driften har upphört. Idag är antalet aktiva lantbruksföretag lägre än för 500 år sedan.

År 1992 fanns det 38 aktiva lantbruksföretag i Odensvi socken med totalt 361 byggnader vilket innebär att det fanns 9,5 byggnader per gård. Idag är antalet företag 20 stycken, en minskning med 47%. Sammanlagt finns det 267 byggnader och antalet byggnader per företag har ökat till 13 stycken. I Stenåsa socken var antalet företag 29 stycken 1992 och totalt fanns det då 232 byggnader. Idag är antalet företag 12 stycken, en minskning med 59% men antalet byggnader per företag har ökat även här från 8 till 13,5. Anledningen till att det idag är fler byggnader per gård än för 25 år sedan beror på att de aktiva lantbruken köper upp gårdar och därmed får ett stort antal byggnader på köpet.

Antal gårdar i Odensvi och Stenåsa socknar under 500 år



Källor: 1500-tal – Det medeltida Sverige. Öland 4:3, Tjust 4:5. 1800-tal – Avmätningar och skifteshandlingar 1750-1850. Lantmäteristyrelsens arkiv. 1944 – Jordbruksräkningen år 1944. Statistiska centralbyrån. 1992 – Lantbruksregistret 1991. Jordbruksverket. 2017 – Aktiva lantbruksföretag 2017. Jordbruksverket

Utvecklingen idag kännetecknas av en fortsatt koncentration till färre och större lantbruk. Den brukade arealen är i stort intakt medan antalet brukningscentra har minskat till en historisk låg nivå. Animalieproduktionen som blivit allt mer dominerande når resultat som tidigare inte överträffats. Av de många lantbruksbyggnader som blir övertaliga är det bostäderna som oftast hittar nya användare, särskilt på Öland och då bevaras förvånansvärt många ekonomibygnader och får inte sällan nya funktioner. I den skogrika inlandssocknen Odensvi kan vi inte förvänta oss denna utveckling utan en omfattande minskning av byggnadsbeståndet är att vänta. På gårdarna som satsar på animalieproduktion kommer få men stora byggnadsvolym till. De äldre byggnaderna får först olika förrådsfunktioner för att successivt graderas ner och flera av dem försvinner så småningom. Antalet överloppsbyggnader under

den behandlade 25 års-perioden är förvånansvärt litet. Byggnaderna ges nådatid men när de inte underhålls är åren räknade. I Odensvi är det ett par gårdar, storgods, som är riktigt stora och som nyinvesterar starkt. Stenåsa har en annorlunda uppbyggnad men med fler aktörer som också har en hög investeringstakt.

Vad kommer att hända i framtiden med lantbrukets byggnader? Några lantbruk har satsat stort på mjölkproduktion och byggnadsbeståndet går att jämföra med industrins. Andra har gått från mjölkproduktion till kött djur i relativt måttlig skala. De lantbrukare som har blivit lite till åren men som fortfarande vill hålla på har några får och/eller dikor. Över hälften har slutat helt under de senaste 25 åren, i bästa fall hyr man in några betesdjur över sommaren men redskapen står oanvända i maskinhallen.



Bostadshusen står under ständig förändring och anpassas successivt efter tidens trender. Gården Kullen, Källerhult, Odensvi socken



Detta "smålandshus" har efterhand byggts till för att ge plats för nya funktioner. Frösslunda, Stenåsa socken

Vid bearbetningen av den nu tillgängliga statistiken har de övergripande frågorna varit:

- På vilket sätt och i vilken omfattning förändras funktionerna hos lantbrukets byggnader?
- I vilken omfattning blir byggnadsbeståndet om- och tillbyggt?
- Hur stor andel av lantbrukets byggnader är helt övergivna, så kallade överloppsbyggnader?
- I vilken omfattning byggs det nya lantbruksbyggnader?
- Vilka kategorier av byggnader förändras mest respektive minst?



Denna sidobyggnads äldsta del, till vänster i bild, är från 1800-talet och förlängdes under 1920-talet. Byggnaden användes tidigare som sommarkök men är idag värmecentral och förråd. Fröslanda, Stenåsa socken

År 1992 fanns det 38 stycken aktiva lantbruksföretag i Odensvi socken och 29 stycken i Stenåsa socken. Under de 25 senaste åren har antalet lantbruksföretag sjunkit till 20 respektive 12 företag. Minskningen utgör 47 % i Odensvi och 59 % i Stenåsa.

Inventering av lantbrukets byggnader

Riksantikvarieämbetet ansvarade 1992 för inventeringen av de aktiva lantbrukens byggnader i de tjugo referensområdena. Avsikten med byggnadsundersökningen var att visa på hur jordbruksbebyggelsens kulturhistoriska värden påverkades av den nya livsmedelspolitiken i såväl positiv som negativ riktning.

Byggnadsbeståndet förändras efter hand genom rivning och nybyggnad medan ombyggnader gör att husen oftast tas tillvara men med förändrade funktioner. Förutom en kontinuerlig förnyelse av gamla eller omoderna byggnader är nedläggning av gårdar eller ändrad driftsriktning exempel på omständigheter som inverkar på byggnadsbeståndets fortlevnad. Strukturrationaliseringar har medfört en långtgående sammanslagning av fastigheter, vilken inneburit att många gårdscentra blivit över. Därmed har byggnaderna mist sin funktion och vissa av dem har rivits eller förfallit. Andra, främst bostadshusen, har avstyckats för bostadsändamål utanför jordbruket.

Undersökningen av lantbrukets byggnader omfattade en inventering och dokumentation av utgångsläget 1992. I byggnadsinventeringen dokumenterades samtliga byggnader som tillhörde lantbruksföretagen. Jordbruksbyggnader som inte tillhörde något jordbruksföretag inventerades inte även om de hade och fortfarande har stor betydelse för landskapet.

Inventeringen skiljde sig från traditionella byggnadsinventeringar eftersom den var helt inriktad på att redovisa effekterna av den nya livsmedelspolitiken. De enskilda byggnaderna dokumenterades därför inte i detalj. Vid inventeringen har företagens byggnadsbestånd, framförallt byggnadernas funktion och ålder, varit de centrala uppgifterna. Byggnadstyperna generaliserades efter de vanligast förekommande funktionerna.

Kategorier

Byggnaderna har delats in i fem kategorier:

- Bostadshus
- Husdjursbyggnader
- Byggnader för förvaring av spannmål och foder
- Byggnader för redskap, fordon och maskiner
- Småhus

Även gödselvårdsanläggningar har inventerats och redovisats som husdjursbyggnader. Anläggningar som plan- och tornsilor har redovisats inom kategorin byggnader för förvaring av spannmål och foder.



*Plansilor ersätter tidigare höskullar och lador.
Stenåsa by och socken*

Kategoriindelning

Bostadshus
Arbetarbostad
Bostadshus, övrigt
Mangårdsbyggnad
Undantagsstuga
Husdjursbyggnader
Fårhus
Gödselvårdsanläggning
Hönshus
Ladugård
Mjölkrum
Stall
Svinhus
Byggnader för spannmål och foder
Lada
Lada för grovfoder
Loge
Magasin, spannmål
Plansilo
Portskjul
Spannmålstork
Tornsilo

Byggnader för redskap, fordon och maskiner
Garage
Maskinhall, traktorgarage
Vagnslider
Verkstad
Småhus
Dass
Friggebod
Jordkällare
Kontor
Lekstuga
Pannhus
Sjöbod
Smedja
Sommarkök
Uthus
Vedbod
Växthus



Som ofta på Öland har byggnadernas olika funktioner lagts under ett sammanhängande tak. I detta fall finns funktionerna brygghus, stall, ladugård och lada representerade. Stenåsa by och socken



Gödselvårdsanläggningar är inte byggnader i egentlig mening men har tagits med vid inventeringen som husdjursbyggnad. Här har en häck planterats runt en del av anläggningen. Odensviholm, Odensvi socken

Överloppsbyggnader

Överloppsbyggnader är byggnader som mist sin funktion och inte längre används. I begreppet ligger att husen inte längre har så stort värde för lantbrukaren att det är lönt att underhålla dem. Det går inte att generellt bestämma vad som är en överloppsbyggnad då den enskilde lantbrukaren avgör vad som gäller från fall till fall. Byggnader som förlorat sin ursprungliga funktion anses ofta

som förråd. Det har också varit svårt att kategorisera husen som helt eller delvis överloppsbyggnad. Uppgifterna om överloppsbyggnadernas antal är därför otillförlitlig. Förvånansvärt många överloppsbyggnader underhålls trots deras ringa nytta men på längre sikt kan inte denna typ av byggnader förväntas vara i behåll.



Det äldre bostadshuset, till höger i bild, är uppfört omkring 1860 och är idag en överloppsbyggnad. Det nuvarande bostadshuset som ligger strax intill är byggt 1915. Brånefall, Odensvi socken

Byggnadernas ålder

Vid inventeringen har samma metod och inventeringsblankett använts som vid inventeringen 1992. När det var möjligt angavs det år då byggnaden uppfördes. I övrigt tidsbestämde husen inom bestämda perioder. Hus uppförda före år 1750 sammanfördes till en grupp. Nästa period upptar åren 1750 till 1850. För senare delen av 1800-talet och börja av 1900-talet gjordes en överlappande periodisering. Därpå följande perioder var 1930-1950 samt senare än 1950 i de fall det exakta byggnadsåret inte kunde anges. Vid inventeringstillfället dokumenterades

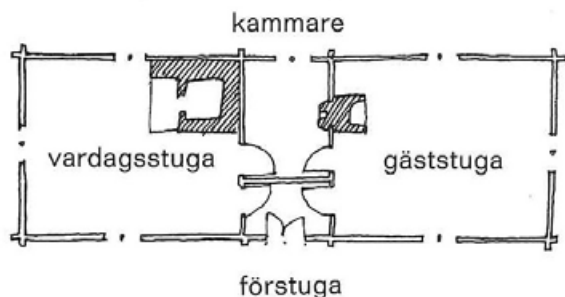
byggnaderna exteriört och en kort beskrivning gjordes av miljön och byggnaderna, uppgifter om byggnadernas ålder, nuvarande funktion och i förekommande fall ursprunglig funktion. Vidare noterades om byggnaderna var överloppsbyggnader. I denna redovisning har tidsepokerna renodlats och överlappningarna har uteslutits för att bättre överensstämma med skeenden inom det svenska lantbruksbyggandet.

Gårdens byggnader

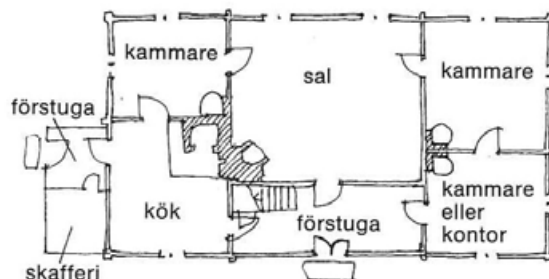
Bostadshus

Bostadshusen är i de flesta fall av hög ålder och har med tiden anpassats efter moderna behov. I Odensvi socken är spännvidden stor mellan de minsta gårdarna över några storgårdar till de två godsens. Bland de mindre bostadshusen var parstugan den mest förekommande. På de mindre gårdarna är bostadshusen uppförda runt sekelskiftet 1900 och i måttlig storlek och ersatte bostadshus av sämre beskaffenhet. De två godsens stora huvudbyggnader är ytterligare hundra år äldre. Med undantag för Odensviholms tegelbyggnad är samtliga bostadshus uppförda i trä och ofta knuttimrade.

Situationen i det mer ”jämlika” Stenåsa socken är helt olik den i Odensvi. Här är bostadshusen ofta en så kallad salsbyggnad med en sexdelad plan. Taken är i regel brutna och har framförallt sin förebild i gården Rosenfors vid Borgholm. Fasaderna rödfärgades eller tjärades, under sena 1800- och tidigt 1900-tal målades bostadshusen i olika ljusa kulörer i oljefärg. Större gårdar hade ofta dörrpartier med rikt utformade väggpelare i omfattningen. På Öland förekommer också så kallade ”smålandshus”, det vill säga hela hus som köptes på fastlandet och som plockades ned och forslades över isen till Öland. Dessa hus är ofta knuttimrade i två våningar, smala och rödfärgade.



I parstugan leder dörren i mitten till förstugan.



Sexdelad plan eller en så kallad salsbyggnad.



Ogestads huvudbyggnad från 1830-talet blir än mer imponerande där det mot parksidan tronar på sin höga stensockel. Ogestad, Odensvi socken



Detta bostadshus från 1880 har under 1900-talet försetts med två entrébyggnader och ändring av fönsterordningen. Stenåsa by och socken



En av Odensviholms två flygelbyggnader tillkomna något senare än huvudbyggnaden från 1700-talets slut. Odensviholm, Odensvi socken

Bland sidobyggnaderna märks ofta undantaget, en mindre stuga för den äldre generationen. Att överlåta gården ”i förtid”, det vill säga medan bonden ännu var i livet, sågs som en pensionsliknande förmån för den äldre generationen. Förutom bostad kunde ett undantagskontrakt även innefatta andra förmåner som spannmål, potatis och bränsle. I Odensvi socken finns

flera fall där generationsboende förekommer och där ”undantaget” byggts på eller i gårdstomtens närhet. I Stenåsa socken är lantbruken fortfarande ofta familjeföretag där flera generationer är verksamma. När den äldre generationen lämnar över till den yngre är det numera vanligt att ”undantagshuset” inte ligger på gårdstomten.



Detta boningshus från 1836 blev undantag när sonen tog över lantbruket och flyttade till en närbelägen gård medan mamman bor kvar i mangården. Mulestad, Odensvi socken



I detta fall bor seniorerna ett stycke från gården i ett kataloghus från 2011. Stora Brunneby, Stenåsa socken

På de flesta gårdarna fanns förr pigor och drängar som ofta bodde i boningshuset eller i en sidobyggnad. I Odensvi låg dagsverkarnas och arbetsfolkets stugor mer utspridda än på de öländska malmarna varifrån bönderna tog sitt tjänstefolk. På de stora gårdarna i

Odensvi fanns även kasernliknande arbetarbostäder. På Öland har det, förutom på kungsgårdarna, varit ovanligt med riktigt stora gårdar med särskilda arbetarbostäder. Efter andra världskriget hade arbetarbostäderna spelat ut sin roll.



En byggnad som genomgått stora förändringar är Ogestads tidigare huvudbyggnad. Från att ha byggts om till "Staten", med flera små lägenheter är den nu en enfamiljsbostad. Ogestad, Odensvi socken

Ekonomibyggnader 1750-1850

Lantbrukets byggnader har successivt bytts ut beroende på att de varit tekniskt eller funktionellt bristfälliga. Byggnader som är äldre än 1750 är därför ytterst sällsynta idag.

Under första hälften av 1800-talet händer mycket positivt inom lantbruket, odlingsarealerna utökades, maskiner och redskap utvecklades och djuren blev större genom medvetna avelsprogram. Den äldre bebyggelsen byttes ut mot bredare, längre och högre byggnader men är i jämförelse med dagens ekonomibyggnader fortfarande måttliga i storlek. Vägglivens höjd ökade och öppningar som fönster och dörrar var små. Bjälklagshöjderna var låga eftersom både folk och få var småväxta. I mitten av 1800-talet var i princip alla gårdens byggnader utbytta.

Utvecklingen i Odensvi socken skiljer sig från den på Öland. Storskiftet och laga skiftet var

inte lika omfattande, troligen för att behoven av dessa var mindre. Byggnadsbeståndet på gårdarna byttes sannolikt ut något senare än på Öland. Resultatet blev emellertid detsamma varför ytterst få ekonomibyggnader från denna period är i behåll. Några präktiga herrgårdsmagasin och några mindre byggnader förekommer, samtliga uppförda i trä. Granit har använts för grundmurarna.

I och med att djurgårdsinrättningen på Öland upphörde 1801 och enskifte och laga skifte genomfördes under de följde åren, fick det öländska jordbruket ett uppsving. Förutom att nya stora mangårdsbyggnader uppfördes, ersattes även gamla ekonomibyggnader med nya. Kalkstenen var det dominerade materialet och trä förekommer ibland bara på ena sidan av byggnaden. Det är nu som hela gårdstomten tas i anspråk och den götiska gården som vi förknippar med dagens öländska gårdar uppträder.



En av periodens äldsta byggnader har tack vare sin storlek och användbarhet undvikit det öde som de allra flesta äldre ekonomibyggnader annars rönt, att rivas. Ogestad, Odensvi socken



Som en rest av gårdens tidigare byggnadsbestånd har denna ålderdomliga lada dröjt sig kvar. Stenåsa by och socken

Ekonomibyggnader 1850-1900

Den andra hälften av 1800-talet blev en svår tid för jordbruket. Eftersom driften ensidigt var baserad på spannmålsodling minskade böndernas inkomster katastrofalt när sädpriserna sjönk 1863. Därpå kom missväxt tre år i följd och åren 1868 och 1869 var verkliga nödår. Många smålänningar och ölänningar kom att lämna sina gårdar för att söka sin utkomst i Nordamerika.

Perioden kännetecknas av ett fortsatt byggande men mera återhållsamt och nu åter inriktat på animalieproduktion då den lönsamma tiden med odlingen av spannmål var över. De ekonomibyggnader som ändå uppfördes blev bredare och takfallen flackare. I Odensvi socken är byggnadsbeståndet något mera representerat från denna period än på Öland.



Knuttimringstekniken tar mest virke i anspråk av de olika träbyggnadsteknikerna och har dominerat i hela Sverige. Brånefall, Odensvi socken



I Stenåsa, rikt på kalksten, fick en byggnad med samma användning som byggnaden på bilden ovan, detta utseende. Denna lada har i sen tid omvandlats till fårhus. Södra Kvinneby, Stenåsa



Den alltmer utökade odlingen av potatis under 1800-talet ledde till ett behov av svala, frostskyddade och mörka förvaringsutrymmen. Denna valvslagna stenkällare i kalksten från 1890 skulle kunna vara äldre än så men också yngre. Stenåsa by och socken

Ekonomibyggnader 1900-1945

Under första världskriget drabbades Sverige av en försörjningskris. Med ett jordbruk baserat på inhemsk boskapsproduktion och import av spannmål blev det svårt att under krigets isolering klara försörjningen. Efter kriget beslutades det att Sverige måste ha ett inhemskt bärkraftigt jordbruk som kunde försörja landet under framtida kriser. Under mellankrigstiden översvämmades världsmarknaden av spannmål och priserna sjönk. Stora depressionen var en lågkonjunktur som började med börskraschen i New York 1929. Från USA spred den sig snabbt till Europa och andra delar av världen. Den internationella handeln sjönk kraftigt, likaså personlig inkomst, skatteinkomster, priser och vinster. Jordbruket drabbades hårt då priset för jordbruksprodukter sjönk med mellan 40 och 60 procent. De försämrade villkoren för lantbruket medförde att många fick gå ifrån sina gårdar. Staten ingrep alltmer i jordbruket och på 1930-talet infördes prisregleringar för att skydda de svenska producenterna från sina

transatlantiska kollegor. Under andra världskriget upplevde landet återigen det som hade hänt 20 år tidigare. Med krig och isolering följde ransoneringar och efter kriget välldes marknaden in med sitt överflöd.

Perioden kännetecknas av den nedgång av samhällsekonomin som börjat på 1920-talet. Byggnadstakten minskade i avvaktan på bättre tider. Den mekanisering som börjat före andra världskriget stannade upp och många lantbrukare var inkallade till värnplikt. Både i Odensvi och i Stenåsa stärktes den viktiga animalieproduktionen ytterligare. Oxar byttes mot ardennerhästar som dragare och detta resulterade i nya högre och breda men även ljusare stallar. Mejerierna fick fotfäste och mjölkbesättningarna blev större och med medveten avel blev också djuren större. Det ökade antalet djur som också krävde mer foder gjorde även att större utrymmen krävdes för att lagra foder.



I det skogrika norra länet användes timmerväggskonstruktionen. Måtten är som synes lika det öländska exemplet nedan. Sandkullen, Skälhem, Odensvi socken



Det tidiga 1900-talets ladugårdar gavs högre väggliv och större bredd än sina föregångare. På södra Öland användes fortfarande kalksten som väggmaterial. Lilla Brunneby, Stenåsa socken

Ekonomibyggnader 1945-1990

Efter andra världskriget har jordbruket genomgått en kraftig rationalisering med bland annat mekanisering och en stor minskning av antalet jordbrukare.

1950- och 1960-talen var de så kallade rekordåren för svensk industri, en expansion som inte hade varit möjlig utan ett tillskott av arbetskraft som främst kom genom att bönder och böndernas barn lämnade jordbruket. Statliga prisregleringar av jordbruksprodukter hade som uppgift att se till att jordbruksbefolkningen kunde garanteras en liknande standardutveckling som jämförbara grupper inom industrin.

Perioden kännetecknas av en viss optimism och mekaniseringen sker starkt. Hästar byttes mot traktorer och detta gav många nya uttryck i byggandet. Ladugårdarna blev större men färre. På Öland flyttades ladugårdarna ut från bytomten. Tröskladorna blev överflödiga i och med skördetröskan och magasinering av säd skedde kooperativt med undantag för de största gårdarna. Under 1980-talet började ladugårdar med uppbindning och mekanisk ventilation att byggas och plansilor för lagring av foder att tas i bruk.



I det skogrika Odensvi byggdes hela ekonomibyggnaderna i trä även under andra halvan av 1900-talet. Denna byggnad har under senare tid försetts med solceller på taket. Katrineberg, Havet, Odensvi socken



Under 1900-talet blev ladugårdarna allt högre och bredare fram tills låghusen för lösdrift tog över. Här är byggnadens undre del murad med betongblock. Stenåsa by och socken



Detta väl tilltagna svinhus från 1956 är idag på väg att bli gårdsverkstad. Slagerstad, Stenåsa socken

Ekonomibyggnader efter 1990

Under 1960-talet var tron på planering och statlig ledning stor men efter tjugo år kom en omsvängning. År 1989 fattades ett enigt politiskt beslut om att avskaffa detaljregleringen av jordbruket och endast behålla ett visst gränsskydd. Lantbruket fick fem år på sig att ställa om till de nya förhållandena. Men i och med Sveriges medlemskap i EU 1995 upphörde planerna på ett jordbruk utan statliga stöd.

Under de senaste decennierna har utvecklingen inom jordbruket fortsatt att gå mot allt färre men större företag. Sammanslagningar av enheter

får nya allt större ekonomibyggnader, ibland i industriell skala. Nya komplement som silor och gödselvårdsanläggningar som ska kunna lagra stallgödsel i åtta månader, får avsevärd storlek. Nya material som stål och limträ gör det möjligt att bygga allt bredare hallbyggnader och "höghuset" blir omodernt. Garagen ersätts av maskinhallar. Under 1990-talet övergår man till stora och ljusa lösdriftsstallar med naturlig ventilation. Utvecklingen har fortsatt att gå mot än större lösdriftsstallar, som exempel kan nämnas att en lösdriftsladugård för 270 mjölkkor har en yta om cirka 3 000 kvadratmeter.



Här är lösdriftshallarna uppförda med trä i väggarna vilket håller fast vid socknens trätradition. Odensviholm, Odensvi socken



I väggarna används betong som i mitten av 1900-talet kom att avsluta den långa traditionen att använda kalksten som byggnadsmaterial. Denna lösdriftsladugård från 2012 rymmer 200 mjölkkor. Slagerstad, Stenåsa socken

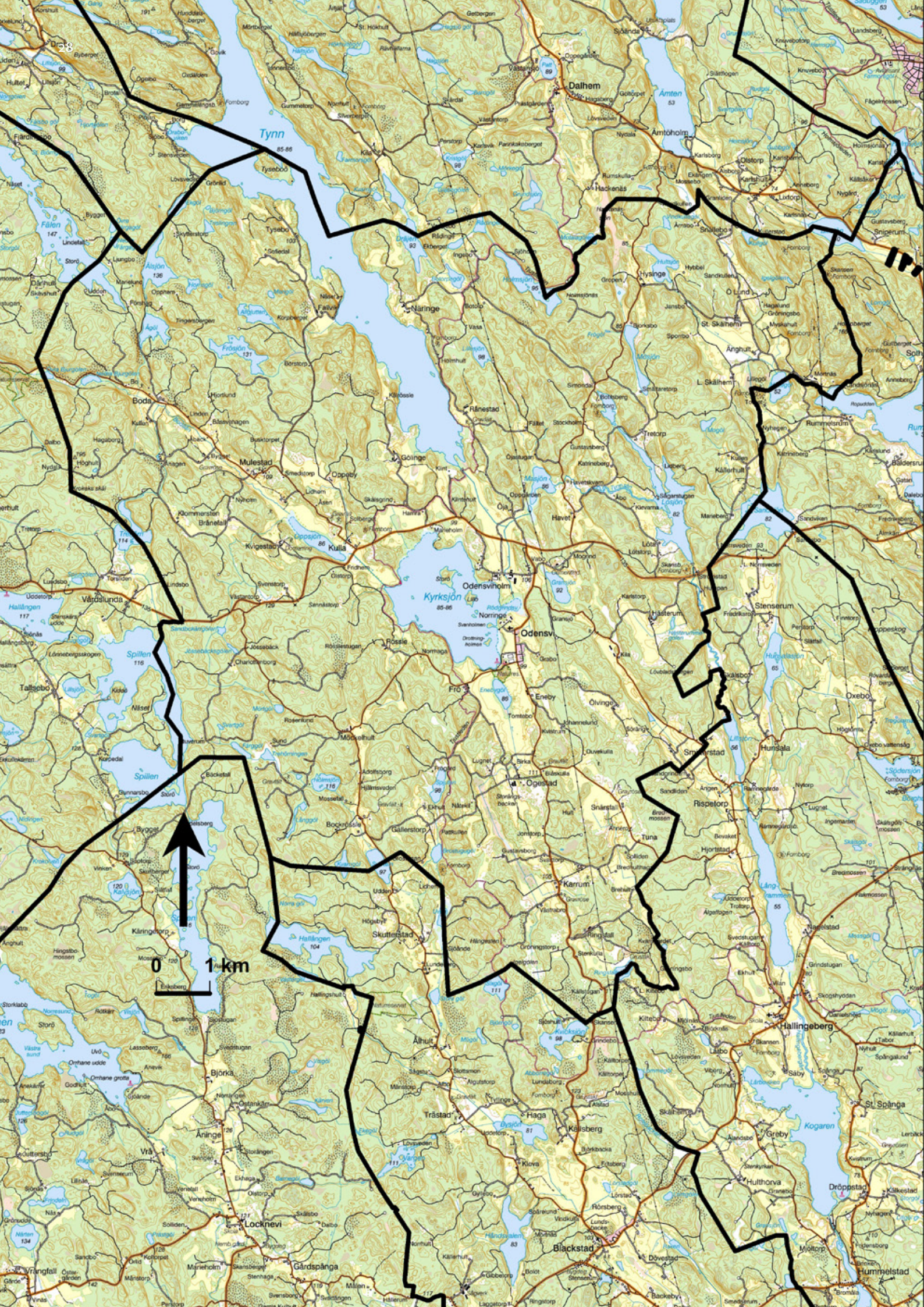
Odensvi socken

Odensvi socken ligger i Västerviks kommun i norra Kalmar län och gränsar i väster mot Östergötland. Landskapet är varierande med slutna skogsområden och öppna sjö- och dalstråk. Berggrunden går ofta i dagen som nordväst-sydostliga höjdryggar med däremellan lågt liggande dalgångar fyllda av lera. Den relativa höjdskillnaden är på många håll imponerande. Så gott som hela socknen ligger under högsta kustlinjen. Husdjursskötsel dominerar medan andelen

lantbruk som är inriktade på växtodling är mycket låg. Byarna har främst lokaliserats till sjöar och dalstråk och ligger spridda, oftast utmed en väg. Socknen karakteriseras av de två stora godsens Odensviholm och Ogestad samt tidigare ensamgårdar som med tiden har delats upp på flera gårdar. Bygden har tidigt varit tagen i anspråk vilket bland annat flera stora järnåldersgravfält och fornborgar visar.



Många gårdar i Odensvi socken är ensligt belägna och nås via välhållna grusvägar. Fallvik, Odensvi socken



0 1 km



Gods, byar och gårdar

Stora byar är ovanliga i Odensvi socken. Utmärkande är ensamgårdar eller att ett fåtal gårdar ligger löst sammanlänkande. De riktigt stora gårdarna, Odensviholm och Ogestad, äger stora delar av socknen. Spännvidden mellan de minsta och de största enheterna blir därför tydlig.

Ursprunget till Odensviholm är en by som hette Harg och som finns omnämnd under mitten av 1300-talet. Odensviholms tillblivelse som gods går tillbaka till 1600-talet. Genom förläningar från kungamakten samt köp av gårdar och hela byar skapades ett säteri år 1677. Säterier var skattebefriade och fick bara ägas av adeln. Nya säterier förbjöds 1686. Under 1700-talet ägde godset det mesta av socknens jord och mark för att under 1800-talet genom arvskifte delas upp

i tre delar. Under mitten av 1900-talet delades det återstående godset ytterligare genom ett ingripande från lantbruksnämnden för att åter köpas samman till sin nuvarande omfattning. Av bebyggelsen är huvudbyggnaden från 1780-talet den äldsta. Flyglarna kom till tjugo år senare. Ekonomibygnaderna är betydligt yngre och nya kommer till efter hand.

Ogestad som storgård går tillbaka till det tidiga 1800-talet då det utföll som en av tre arvslotter från Odensviholm. De äldsta bostadsbyggnaderna och magasinerna härrör från denna tid. Bland ekonomibygnaderna finns två generationer representerade, 1900-talets ”höghus” och 2000-talets stora hallar. Gården har i sen tid fått nya ägare som gör en massiv satsning på mjölkproduktion.



På 1870-talet när Odensviholm ägde det mesta av socknen kröntes detta av en ny och större huvudbyggnad. Odensviholm, Odensvi socken

Av Odensvi sockens 50 medeltida gårdar var 30 ensamgårdar. Skälhem var socknens största by med fyra gårdar, de övriga åtta byarna hade två gårdar vardera.

Klungbyn är den vanligaste byformen i Odensvi socken. Den karaktäriseras av att gårdarna ligger i en eller flera oregelbundna grupper. Gårdarna har kommit till successivt och har ofta placerats efter terrängens beskaffenhet eller ligger spridda längs en väg eller samlade kring en väggörning. Denna byform är vanlig i hela Sverige.

Ensamgården är vad ordet säger, en enskild gård som inte låg i en by. Under 1600- och 1700-talen kom ensamgårdarna att delas och bestod i slutet av 1700-talet av små byar. I slutet av 1700-talet ägdes 75% av socknens byar av godsherrn Johan Fredrik Granschoug på Odensviholm. De som brukade gårdarna betalade inte skatt till staten utan betalade i dagsverken och arrende till godsherrn. Under 1780-90-talen lät Granschoug mäta och dela de byar han ägde. Delningen var inspirerad av tidens tanke om att varje gård skulle ha sin jord sammanhängande eller i så få skiften som möjligt.



Kartan över Gölinge från 1792 visar att gården som under 1500-talet var en ensamgård hade kluvits i fyra delar. De fyra boningshusen ligger grupperade i byns södra del medan ekonomibyggnaderna är samlade runt en plan norr därom.



Gölinge är idag återigen en ensamgård.

I Odensvi socken ligger gårdarnas byggnader löst grupperade utan någon speciell struktur. En anledning till att man placerade byggnaderna på ett sådant sätt

kan vara att topografin inte gjorde det möjligt att lägga gårdens byggnader efter ett visst mönster utan man fick anpassa sig efter terrängen.



Denna gård ligger i sydsluttning i kanten av Bodaåns dalgång. Byggnaderna har anpassats efter topografin. Mulestad, Odensvi socken

Knuttimring är en gammal träbyggnadsteknik som i Norden är känd sedan 800-talet. Tekniken har fått sitt namn av att man sammanfogar de stockar som bildar väggen i hörnen genom uthuggna hak, knutar. En timmerstomme består av timmerstockar som läggs horisontellt och staplas på varandra. Stockändarna förses med urtag och lägges i kryss så att de ligger i

samma nivå i två parallella väggar, medan stockarna i de två mellanliggande väggarna ligger en halv stockhöjd högre. Fram till 1800-talets mitt var detta den vanligaste byggnadstekniken i stora delar av Sverige, både i städerna och på landsbygden. En förutsättning för knuttimring är god tillgång på barrträvirke, främst furu.



Knuttimring ger stabila stommar med lång livslängd. Brånefall, Odensvi socken

Granit är en av de vanligaste bergarterna i världen och stora delar av Sveriges berggrund utgörs av denna bergart. Dess hårdhet och därigenom hållbarhet, har gett graniten ett rykte som en sten med bra egenskaper. Eftersom den är vanligt förekommande har den

kommit till stor användning som byggnadssten, för såväl gatubeläggningar som för murverk och monument. Så gott som alla byggnader i Odensvi socken är grundlagda med granitsten.



Graniten är ofta tagen i anspråk på ett konstfullt sätt. Mulestad, Odensvi socken



Sockeln i granitblock av olika storlekar ger ett livfullt uttryck. Ogestad, Odensvi socken

Lantbrukets byggnader

Bostadshus

Alla boningshusen är uppförda i trä, enda undantaget är Odensviholms huvudbyggnad som är uppförd i tegel. Skicket är övervägande gott. Boningshusens storlek hänger samman med gårdens historia. De flesta äldre boningshusen ersattes under 1800-talets andra hälft. På de mindre gårdarna i Odensvi är parstugan vanligast och ofta tillkomna runt 1900. På några större gårdar finns salsbyggnader och på de största godsens herrgårdsbyggnader med drag från respektive tillkomstperiod. I de fall där gårdar köpts ihop i sen tid kan ett bostadshus vara litet i förhållande till arealen. Bostadshusen är den kategori av byggnader där funktionen har förändrats minst men få är helt

oförändrade sedan de uppfördes. Husen har från början haft en bra kvalité vilket gjort de möjligt att göra om- och tillbyggnader. Samtliga bostäder har en stomme av trä och är oftast panelade men revetering, eternitplattor eller fasadtegel förekommer också som beklädnad. Många boningshus har tilläggsisolerats och fönster har i stor utsträckning bytts ut. Taken har många gånger ersatts med betongpannor eller plåt. Tillbyggnaderna utgörs av groventréer, balkonger och inglasade verandor som har lagts till för att erhålla den moderna villans egenskaper. Socklarna avslöjar dock husens ofta relativt höga ålder. Det äldsta bostadshuset är från 1785.



Kulla hade länge en huvudbyggnad bestående av tre olika sammanbyggda hus. Dagens bostadshus bär inga spår av sin föregångare. Kulla, Odensvi socken

Husdjursbyggnader

Den största andelen äldre byggnader har sitt ursprung i kreatursskötsel. Endast ett mindre antal används idag till detta ändamål men har ändå inte rivits. Några har endast stallfunktionen kvar. På de största gårdarna har en omfattande nybyggnation skett av stora hallar för husdjursämdamål. Stora cylinderformade betonghållare för flytgödselhantering och plansilor är markanta inslag i den moderna gårdsbilden. Den typiska ladugården i Odensvi var fram till sent 1900-tal rödfärgad och uppförd i timmer som ibland panelats. Volym och funktion i övrigt skiljde sig inte nämnvärt från ladugårdar i övriga landet. I de senaste årens stora hallbyggnader räcker inte träets

egenskaper till i alla delar men de är inklädda i träpanel och rödfärgade. Byggnader för husdjursskötsel är i genomsnitt yngre än lantbruksbebyggelsen generellt och har i stor utsträckning fått förändrad användning sedan uppförandetillfället. Många ladugårdar har gått från sin ursprungsfunktion till att vara stall för ungdomdjur för att sedan bli förråd. Det är troligt att omvandlingen till förråd är ett första steg för äldre ekonomibygnader i en utveckling där de efterhand blir överloppsbyggnader. Det har byggts relativt många nya husdjursbyggnader mellan åren 1993 och 2017. Bland nybyggnationerna dominerar lösdriftsladugårdar.



*En plansilo ligger till grund för denna lösdriftshall för köttjur som är under uppförande.
Ekhult, Gällerstorp, Odensvi socken*

Byggnader för spannmål och foder

Ett fåtal äldre, flera monumentala byggnader för förvaring av spannmål finns i behåll, främst på de stora gårdarna. På de mindre brukningsenheterna har äldre byggnader kommit till användning. I jämförelse med slättlandet är det enklare att foga in de nya stora byggnadskropparna i det kuperade landskapet. Många goda exempel återfinns i Odensvi socken. Odling av brödsäd har minskat i betydelse och renodlade byggnader för spannmålsförvaring finns endast i form av åldriga, ofta ståtliga magasin på de stora gårdarna. Tornsilor har i den moderna foderhanteringen ersatt

det arbetskrävande magasinet. Modern hantering av stråfoder sker ofta i plansilor vilka kan få stor utbredning men ej i höjdled då de saknar tak.

Byggnader som uppförts för förvaring av spannmål och stråfoder, har liksom husdjursbyggnaderna, i många fall mist sin funktion och omvandlats till förråd. Få nya byggnader har byggts under perioden samtidigt som sådana byggnader inte heller i någon större utsträckning blivit om- eller tillbyggda. Under senare år förvaras foder i framförallt plansilor. Spannmålsmagasin uppförs överhuvudtaget inte.



Förvaring av foder i en enkel stålhall. Snällebo, Odensvi socken



Förvaring av stråfoder kan ske i plansilor medan spannmålen lagras i ett stältorn. Ogestad, Odensvi socken

Byggnader för redskap, fordon och maskiner

Moderna jordbruksredskap och maskiner är ofta både skrymmande och kostsamma och fordrar stora hallar för skydd och service. Generellt är antalet maskinhallar lågt i socknen och nyare byggnader för maskinförvaring finns främst vid de större gårdarna.

De mindre gårdarna hyr istället in maskinhjälp. Viss grad av återanvändning av byggnader som haft andra ändamål som förvaring förekommer. Få byggnader inom kategorin har rivits eller byggts om eller till.



Ett garage från 1900-talets mitt och en maskinhall från sekelskiftet 2000. Löta, Odensvi socken

Småhus

I Odensvi socken där det inte råder brist på virke byggdes ett stort antal bodar som ligger utspridda på gårdstomten. Dessa bodar används idag som förråd och befinner sig på gränsen till att vara överloppsbyggnader. Antalet småhus har ökat från 1992 då det fanns närmare 4 stycken per gård till dagens siffra på närmare 5 småhus per gård. Bodar

och uthus för förvaring utgör den större andelen i kategorin. De gårdsnära småhusen underhålls i högre utsträckning än de som ligger längre från gårdscentrum. Det höga antalet småhus i socknen förklaras delvis av att byggnader för djurhållning samt byggnader för förvaring av spannmål och foder har fått en annan användning.



Denna välbyggda bod i två våningar var ursprungligen till för främst förvaring för självhushållets behov. Gården Katrineberg, Havet, Odensvi socken.



En nyligen uppförd gårdsbutik på gården Solliden. Här säljer man kravodlat gris- och lammkött, ägg och grönsaker. Tuna, Odensvi socken



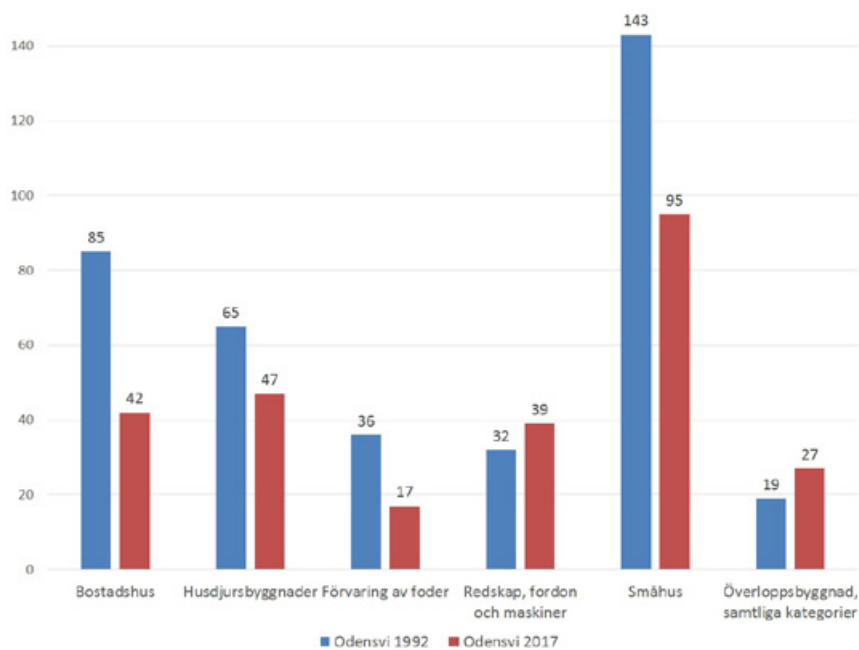
Det sexkantiga "hemlighuset" har fått en ny användning och är idag garage för gräsklipparen. Mulestad, Odensvi socken

Överloppsbyggnader

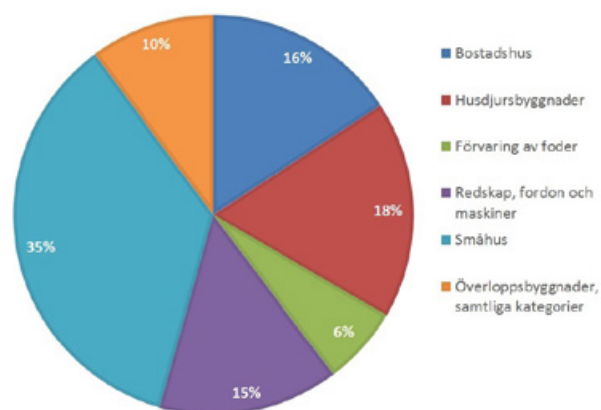
Av de aktiva lantbrukens totalt 267 byggnader angavs 27 vara överloppsbyggnader vilket innebär en ökning med 5 % sedan inventeringen 1992. I verkligheten är antalet mycket högre då många av

de byggnader som lantbrukarna har angivit som förråd har mist sin tidigare funktion och egentligen är överloppsbyggnader.

Förändringar av antalet byggnader per kategori i Odensvi socken



Fördelning av byggnader efter användning i Odensvi socken



Stenåsa socken

Socknen är belägen på Ölands sydöstra sida. Odlingsjorden ligger på ömse sidor om landsvägen som går i nord-sydlig riktning. De grödor som odlas är i huvudsak foder till djuren; vall till hö och ensilage och spannmål till kraftfoder. Här finns en lång tradition av djurhållning där kor och får helt dominerar. Stora alvaret och sjömarkerna utmed Östersjön är stora och öppna betesmarker. Med ett par undantag ligger byarna

längs den östra landborgen, ett höjdråk som utgörs av en strandvall från Ancylussjön. Läget på strandvallen är torrt och lämpar sig väl för att bygga hus på. I anslutning till byarna ligger malmbebyggelsen. Byarna utmed landsvägen har i det närmaste vuxit ihop och det kan vara svårt att uppfatta var en by slutar och den andra tar vid.



Från Södra Kvinneby i söder och fyra kilometer norrut sträcker sig bebyggelsen i Stenåsa socken. Foto Jan Norrman, Raä 1992



Stenåsa socken. Byarna och den odlingsbara jorden ligger i ett stråk mellan betesmarkerna på Stora alvaret och i sjömarkerna.

Byar och gårdar

Alla byar i Stenåsa socken är radbyar med undantag av Ebbelunda som från början var en ensamgård ute på Stora alvaret. En radby är en by där alla gårdarna ligger tätt intill varandra på rad utmed bygatan eller landsvägen. Det speciella med de öländska radbyarna är att alla gårdarna i byn har kommit till samtidigt. I den medeltida Östgöta lagen som även tillämpades på Öland finns regler för hur bönderna skulle lägga ut en radbytomt. Gårdarnas tomtbredd mot bygatan har olika bredd. Ju bredare tomten var desto större andel hade gården i byns inägojord. Radbyn har funnits i hela östra Mellansverige men i och med laga skiftet splittrades

byarna på fastlandet medan de öländska radbyarna fick ligga kvar i sina ursprungliga lägen. Till skillnad från övriga Sverige kom de öländska gårdarna aldrig att flyttas ut från byn. Anledningarna till detta var flera. Byarna var belägna mellan åkrarna och betesmarkerna så man hade inte vunnit någon odlingsbar jord om man flyttat ut gårdarna. En besvärande svag tillgång på friskt vatten i det torra öländska klimatet hade också betydelse. Virkesbristen var svår under 1800-talet och uthusen var ofta byggda i sten vilket gjorde dem svåra att flytta. Däremot skiftades åkrar, ängar och betesmarker på Öland.



Kenneth Olsson kan berätta att de äldre talade om hur de som barn sprang på "slindren" (höskullarna) till de hopbyggda ladulängorna som sträckte sig närmare 350 meter längs bygatan i Södra Kvinneby. År 1912 eldhärjades byn och många av ladulängorna förstördes.



Skifteskarta över Södra Kvinneby från 1829. Träbyggnaderna är markerade med gult medan kalkstensbyggnaderna är markerade med rött. Totalt fanns det 14 gårdar i byn.

Byggnaderna på de öländska gårdarna är oftast kringbyggda och delade i en mangård och en fägård. Från bygatan leder ett portskjul in på gården. Först möter man ladugården, logar och lador, det vill säga fägården. Längre upp på tomten ligger mangården eller ”oppgården” med boningshus, bodar och brygghus. Mellan boningshuset och ekonomibyggnaderna finns alltid ett staket eller en mur. När gårdarnas hus är placerade på detta sätt brukar man tala om en götisk gårdsform. Gårdstypen har funnits i stora delar av östra Sverige.



I den götiska gården delas mangården och fägården av ett staket eller en mur. Södra Kvinneby, Stenåsa socken

Många av byggnaderna i Stenåsa är uppförda i skiftesverk. Skiftesverk är en träbyggnadsteknik där väggarna består av liggande kraftiga, sågade plankor eller kluvna stockar, inpassade i grova hörnstolpar. Främst har ek använts eftersom det är ett starkt och segt träslag. Med denna teknik har man även kunnat använda tunna, krokiga, olika breda och olika långa

plankor. Skiftesverkstekniken krävde bara hälften så mycket virke som en motsvarande knuttimrad byggnad. De mindre och medelstora mangårdsbyggnaderna kunde vara byggda i skiftesverk men det förekom också stommar i stående plank. Övervägande delen av ladorna var byggda i skiftesverk men ersattes efterhand av stolpkonstruktioner.



Här möts de två vanligaste väggtyperna; skiftesverk och kalksten. Stenbyggnaden har rappats och skiftesverksväggen försetts med lufthål. Stenåsa by och socken

Den öländska kalkstenen (ortoceratitkalksten) användes främst som byggnadsmaterial till uthusen. Eftersom kalkstenen ger ett alltför fuktigt inomhusklimat var detta material olämpligt för bostadsändamål. Kalkstenen dominerar som väggmaterial i de flesta

slagen av ekonomibyggnader. Kombinationen lätt tillgängligt material och billig, kunnig arbetskraft gjorde att det långt in på 1900-talet byggdes i kalksten. Skicket att putsa ”rappa” fasaderna på södra Öland kan ha med tillgången på kalkbruk att göra som framställdes lokalt.



Kalkstenen dominerade under 1000-tals år som material i ekonomibyggnaderna. Inte förrän i sen tid konkurreras den ut. Denna byggnad är uppförd som loge men används idag som ankbod och mottagningsstall. Stora Brunneby, Stenåsa socken.

Lantbrukets byggnader

Bostadshus

Bostadshusen är det slag av byggnader där förändring funktionen inte har skett. De flesta boningshusen i Stenåsa socken är uppförda mellan 1870 och 1945, det äldsta är från 1865. Få av bostadshusen är helt nya men inget är oförändrat sedan det uppfördes. Husen har en så pass bra kvalitet att det varit möjligt att göra om- och tillbyggnader. Bostäderna har en stomme

av trä och är oftast panelade men eternitplattor och fasadtegel förekommer. De flesta bostadshusen har tilläggsisolerats och fönster har i stor utsträckning bytts mot nya. Taken har många gånger bytts ut till betongpannor eller plåt. Tillbyggnaderna utgörs främst av groventréer, balkonger och inglasade verandor. Husens ofta relativt höga ålder avslöjas i socklarna.



Boningshusen i Stenåsa socken är vanligen av måttlig storlek och har ofta fått byggas till för att rymma moderna funktioner. Slagerstad, Stenåsa socken

Husdjursbyggnader

Närmare hälften, 49 %, av alla lantbruksbyggnader i Stenåsa socken används för husdjurskötsel. Detta visar tydligt hur inriktad man är på djurhållning. De allra flesta gårdarna har kvar sina fähus sedan förra sekelskiftet inom den götiska gården men den övervägande verksamheten pågår i nya lösdriftshallar som har placerats utanför bytomten. De nya stallarna är så stora att företagen måste ha en mindre industritomt att ligga på. De lantbruksföretag som har gårdar öster om landsvägen har expanderat ner mot sjömarkerna medan de som har gårdar väster om landsvägen har expanderat åt väster ut mot Stora alvaret. Lokaliseringen medger att djuren har tillgången till bete i direkt anslutning till ladugårdarna och behöver därmed inte passera landsvägen två gånger om dagen. I moderna ladugårdar dominerar flytgödselhantering. De vidlyftiga cylinderformade gödselbehållarna i betong blir påtagliga inslag i gårdsbilden. I vissa fall lagras flytgödseln långt från gårdscentrum nära

de fält som ska gödslas. De allra flesta gårdarna har kvar sina fähus sedan förra sekelskiftet inom den götiska gården men de äldre ladugårdarna har i stor utsträckning byggts om och till. Många ladugårdar har gått från sin ursprungsfunktion till att vara stall för ungdjur för att sedan bli förvaringsutrymmen. Denna funktionsförändring har inneburit att byggnaderna kommit att tillhöra kategorin småhus. Det är troligt att omvandlingen till förråd är ett första steg för äldre ekonomibygnader i en utveckling där de efterhand helt kommer att förlora sin användning. Husdjursbyggnaderna har också i hög grad varit föremål för andra typer av förändringar. Det gäller såväl moderniseringar i form av om- och tillbyggnader som rivningar. Var fjärde om- och tillbyggnad var en husdjursbyggnad. Bland dessa dominerar ladugårdar och stall. Det har byggts 20 nya husdjursbyggnader mellan åren 1993 och 2017 varav 12 är lösdriftsladugårdar.



Denna stora lösdriftsladugård från 2010 ligger öster om landsvägen och har genom sitt läge fått större ytor omkring sig än om den legat kvar i radbyn. Stora Brunneby, Stenåsa socken

Byggnader för spannmål och foder

Äldre byggnader som är uppförda för förvaring av spannmål används inte alls idag. Den spannmål som odlas används främst för foder till djuren och förvaras och bereds på gården eller i storskaliga externa foderfabriker. Det stora antalet djur gör att det behövs stora byggnader och anläggningar för att förvara foder. Kraftfoder och spannmål förvaras i tornsilo, ensilage oftast i plansilo i betong men

också i plastbollar, magasin för spannmål uppförs inte alls. I Stenåsa socken är det vanligaste sättet att förvara ensilage i plansilo. Halmströ som är mycket utrymmeskrävande förvaras i balar både utom- och inomhus. Förvaringsbyggnader för spannmål och stråfoder, har liksom husdjursbyggnaderna omvandlats till förråd. Ett mindre antal nya byggnader har uppförts under perioden och få är om- eller tillbyggda.



De stora djurbesättningarna fordrar vidlyftiga lagringsutrymmen för foder. På bilden ses exempel på såväl plan- som tornsilor. Norra Kvinneby, Stenåsa socken

Byggnader för redskap, fordon och maskiner

I takt med att ökad mekanisering och att både redskap och maskiner blivit större har kravet på ändamålsenliga maskinhallar ökat. Man har återanvänt de gamla byggnaderna så långt som har varit möjligt, till exempel har man slagit ut en gavel för att få tillräcklig höjd för att få plats med stora maskiner. När möjligheten att använda befintliga byggnader är uttömd uppförs nya plåtbeklädda maskinhallar utanför

den götiska gården. Byggnader för redskap, fordon och maskiner är den kategori byggnader som har uppförts alltsedan mitten av 1900-talet. Nybyggnationerna domineras av maskinhallar och gårdsverkstäder. Få byggnader inom kategorin har rivits eller byggts om eller till. I socknen har lantbruksföretagen i stor utsträckning egna maskiner och maskinhallar.



Dagens stora och dyrbara maskiner behöver väl tilltagna maskinhallar. Stenåsa by och socken

Småhus

Bodar finns inte i Stenåsa socken som enskilda byggnader utan är inrymda i längorna inom den götiska gården. Generellt är dessa byggnader uppförda i kalksten och äldre än bostadshusen. De är påfallande välhållna men har till övervägande del förlorat sin ursprungliga användning då vissa verksamheter har upphört och andra flyttat in i bostadshusen. Här fanns till exempel eldstad för att värma vatten till bak, brygd, byk och slakt. Brygghuset hade många av de funktioner som idag finns i den moderna villans kök och tvättstuga. På Öland användes brygghuset också som sommarkök, här kunde man sommardid

ta in många människor som skulle ha mat, särskilt i skördetider då man behövde extra arbetsfolk på gården. Det är inte ovanligt att gårdens värmecentral/vedpanna idag inryms i denna byggnad. Till många gårdar hör en sjöbod belägen på en gemensam sjöbodplan vid stranden. Dessa sjöbodar är i vissa fall överloppsbyggnader men det finns även de bodar som fortfarande används för att förvara fiskeredskap. I Stenåsa socken är småhusens antal lägre än vid jämförelse med Odensvi socken. Antalet småhus per gård har inte förändrats sedan 1992 och ligger på 2 hus per gård.



*I Stenåsa är sidobyggnaderna ofta uppförda i kalksten och väl lämpade för sval förvaring av livsmedel.
Slagerstad, Stenåsa socken*



Sjöbodarna byggdes av sten eller trä på den gemensamma sjöbodplanen och användes som övernattningsplats och till förvaring av redskap. Stenåsa by och socken

Överloppsbyggnader

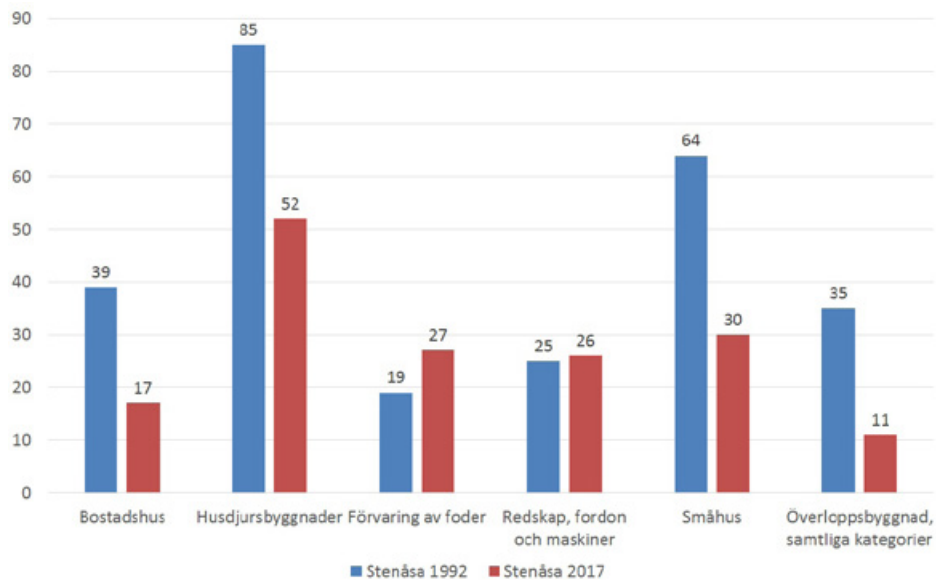
Antalet överloppsbyggnader har sjunkit från 15% till 7% mellan inventeringstillfällena men siffrorna är

osäkra då en gränsdragning om en byggnad används eller inte är svår att göra.

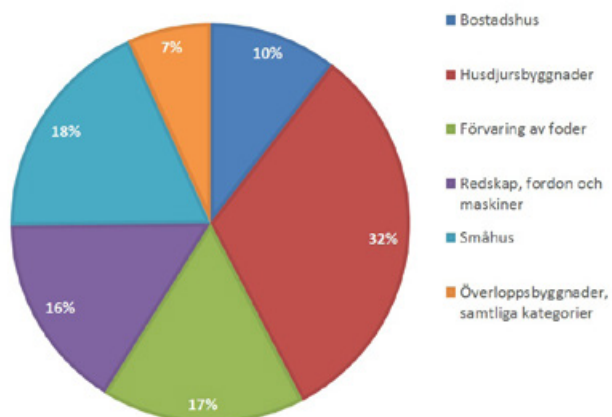


Äggproduktion i liten skala för avsalu startade på många gårdar under mellankrigstiden. Hönshuset på bilden är ett exempel på denna sedan länge upphörda verksamhet. Frösslunda, Stenåsa socken

Förändringar av antalet byggnader per kategori i Stenåsa socken



Fördelning av byggnader efter användning i Stenåsa socken



Källor och litteratur

Lantmäteriet. Allmänna kartor

Lantmäteriet. Lantmäteristyrelsens arkiv. Avmätningar och skifteshandlingar.

Jordbruksverket. Jordbrukarstöd 2016.

Axelsson, R. Det medeltida Sverige. Tjust, 4:5. Stockholm 2008

Axelsson, R. m.fl. Det medeltida Sverige. Öland, 4:3. Stockholm 1996

Eriksson, L. m.fl. Återanvändning och förnyelse av jordbrukets ekonomibyggnader. Sveriges lantbruksuniversitet. Speciella skrifter 22. Uppsala 1985

Gustafsson, M. (red.) Boken om Odensvi. Hembygdsbok utgiven av Odensvi hembygdsförening. Oskarshamn 2012

Göransson, S. Bebyggelseförflyttningar och namnkronologi på Öland. NORNA-rapporter 26. Uppsala 1984

Hembygdsbok. Hulterstad och Stenåsa. Utgiven av Hembygdsföreningarna i Hulterstad och Stenåsa. Kalmar 2004

Henriksson, G. Skiftesverk på Öland. En träbyggnadsteknik bevarad från det medeltida Eketorp till våra dagar. Uddevalla 1989

Henriksson, G. De öländska skiftesverksbyggda boningshusen. I: Ölandsperspektiv. Utgiven av Ölands Hembygdsförbund. Kalmar 1994

Hofrén, M. m.fl. Husen på Öland. Kalmar 1995

Moreau, A. Ladans lov, återanvändning av lantbrukets äldre ekonomibyggnader. Länsstyrelsen i Kalmar 2004

Myrdal, J. (red.) Det svenska jordbrukets historia. Natur och Kultur/LTs förlag 1998-2003

Länsstyrelsen i Kalmar län. Natur och kultur på Öland. Länsstyrelsen i Kalmar län 2001

Löfvenskiöld, C. E. Landtmannabyggnader. Stockholm 1890. Faksimil 1990

Riksantikvarieämbetet. Jordbrukets byggnader. Kulturvärden i landskapet. 1993

Naturvårdsverket, Jordbruksverket, Riksantikvarieämbetet. LiM-projektets slutrapport. Utvärdering av livsmedelspolitikens miljöeffekter. 1998

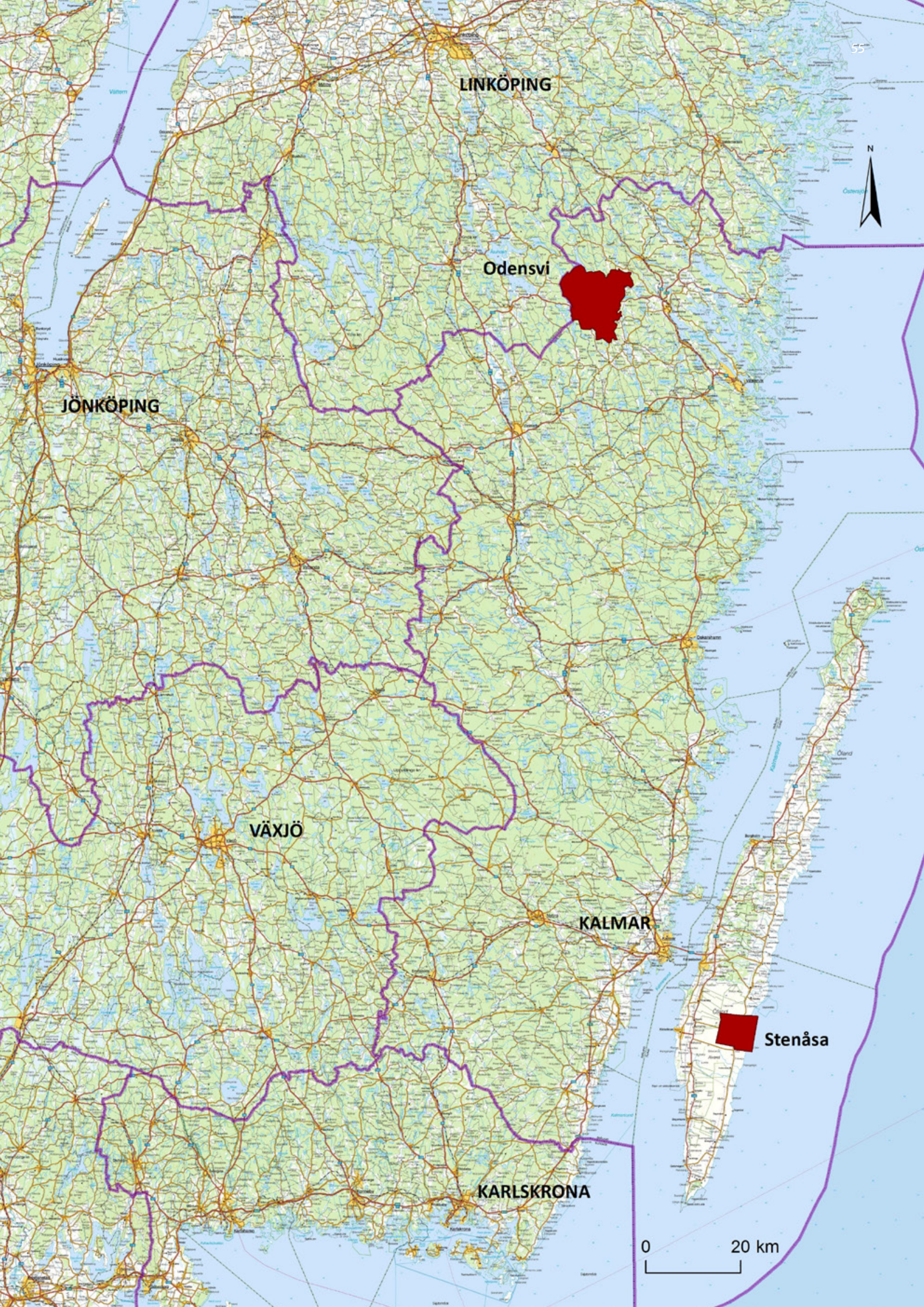
Riksantikvarieämbetet. Förändringar i jordbrukets byggnadsbestånd. Sammanställning av 1996 års byggnadsundersökning. 1997

Riksantikvarieämbetet. Lantbrukets byggnader 1993-2003. Tillstånds- och förändringsanalys i 10 av LiM:s referensområden. Rapport 2004:9. Stockholm 2004

Riksantikvarieämbetet. Plattform – Kulturhistorisk värdering och urval. Grundläggande förhållningssätt för arbete med att definiera, värdera, prioritera och utveckla kulturarvet. Stockholm 2015. <http://www.raa.se/kulturarvet/vardering-och-urval/>

Statistiska centralbyrån. Jordbruksräkningen år 1944. Sveriges officiella statistik. Stockholm 1946

Werne, Finn. Böndernas bygge. Traditionellt byggnadsskick på landsbygden i Sverige. Förlags AB Wiken 1993



LINKÖPING

Ödensvi

JÖNKÖPING

VÄXJÖ

KALMAR

KARLSKRONA

Stenåsa

0 20 km

55



Ett kulturvärde som är mycket påtagligt i landskapet är jordbrukets byggnader. Såväl bostadshus som ekonomibyggnader är betydelsefulla delar i landskapsbilden, samtidigt som de berättar om jordbrukets och bygdens förgångna och om den enskilda gårdens historia. I denna rapport redovisas de aktiva lantbrukens byggnader i socknarna Odensvi och Stenåsa.



Länsstyrelsen
Kalmar län

391 86 Kalmar
010-223 00 00
kalmar@lansstyrelsen.se
www.lansstyrelsens.se/kalmar