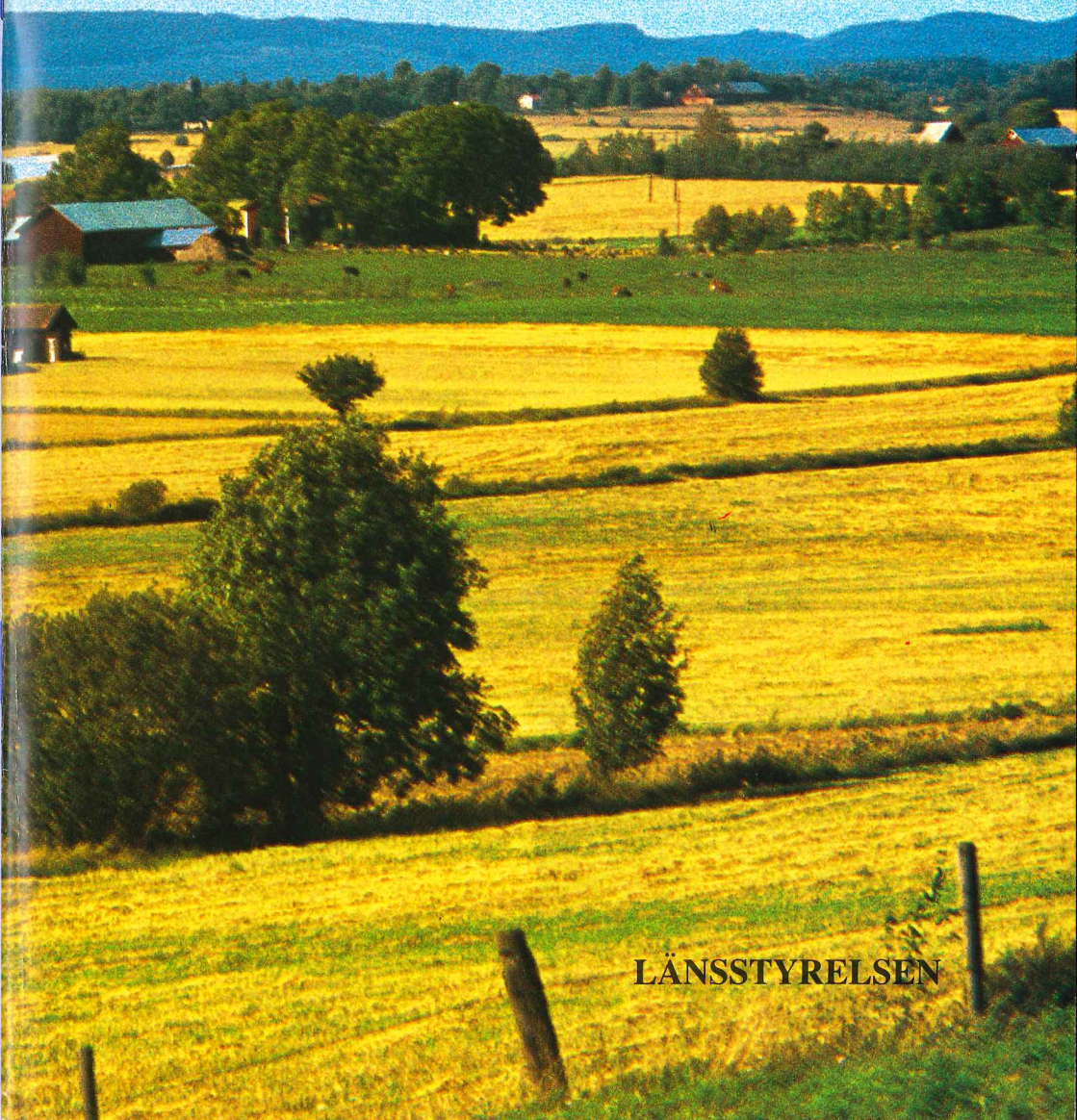


Natur i Örebro län



LÄNSSTYRELSEN

Skog, slätt, sjö och berg...

Om man vill vinna förståelse för en verksamhet har man att informera om idéerna, om kunskaperna, om arbetet och om delresultaten.

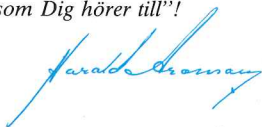
Naturvården har ibland beskrivits som ett förvaltande av ett arv. Naturen är en tillgång som vi ärvt — vi har den omkring oss. Den är en självklarhet som miljö, kanske för kroppsarbete, kanske för vetenskap, kanske för hobbies eller annan rekreation. Det svenska välståndet hör i hög grad samman med naturen, med tillgången till den och hushållningen med den.

I ett större perspektiv är vi i Örebro län, liksom i Sverige i övrigt, sällsynt lyckligt lottade i fråga om naturmiljö. Länet är inte något av de större till ytan men innehåller en lycklig kombination av de landskapstyper som rubriken ovan anger. Och dessa landskapstyper rymmer i sin tur många speciella inslag av stort värde.

Vi på länsstyrelsen tycker att vi kommit en bit på vägen när det gäller kunskapsinsamlandet och skyddet för unika naturtillgångar inom länet. Men vi är långt ifrån färdiga.

Ett av våra mål är att vår naturmiljö med skyddade inslag på ett riktigt sätt skall kunna inpassas som en tillgång i den framåtsyftande läns- och landsomfattande fysiska planering och regionala utvecklingsplanering som växer fram i etapper. På vägen mot det målet vill vi nu i stora drag informera om vad vi vet och gjort.

Vår natur ligger där. Den välkomnar Dig i hägenet av vår unika svenska allemansrätt! "Arvet ej förspill, som Dig hörer till!"



Kanotning på Nittälven



Lidan och Åmmelången

Naturvården

Naturvården är en angelägenhet för oss alla. I förordet antyds länsstyrelsens roll i sammanhanget. Statens naturvårdsverk är den centrala myndighet som bevakar naturvårdsfrågorna. I det enskilda länet är det länsstyrelsen, skogsvårdsstyrelsen och kommunerna som främst ansvarar för dessa. Men även föreningar och enskilda har viktiga roller i sammanhanget — genom att peka på problem och skapa opinion, lämna synpunkter och förslag och samla in fakta om länets natur.

På varje länsstyrelse finns en särskild enhet, naturvårdsenheten, som arbetar med naturvård och miljöskydd. Fakta insamlade av föreningar och enskilda har varit av stor betydelse för naturvårdsenhetens verksamhet. De har kompletterats och bearbetats till de naturinventeringar som nu finns för länet alla kommuner. Och på dessa inventeringar bygger mycket av framställningen i denna broschyr.

Inventering är alltså en viktig del av naturvårdsarbetet på länsstyrelsen och en förutsättning för mycken övrig verksamhet. Den ligger till grund för **planering**, som bl a syftar till **skydd** för de värdefullaste områdena. Ett skyddat område, t ex en slätteräng, behöver ofta **vård** för att behålla sitt naturvärde. Naturvårdsenheten sysslar också med frågor om **friluftsliv**, t ex planering av vandrings- och kanotleder, med **tillstånd**, t ex för grustäkter, med **samråd** om olika arbetsföretag samt till väsentlig del med **miljöskydd**, dvs frågor om utsläpp av föreningar samt buller.

Allemansrätt och allemansskyldighet

I Sverige anser vi det ganska självklart att få röra oss nästan var vi vill i skog och mark. I de flesta andra länder är den rätten starkt beskuren. Vi kallar den allemansrätt och har den till och med omnämnd i naturvårdslagen. Men den finns inte nerskriven som en särskild lag — kanske för att allemansrätten bara är det som blivit kvar när andra lagar tagit sitt. Här i vårt land har alltså ovanligt mycket förblivit oreglerat när det gäller möjligheterna att vistas i naturen.

När nu allt fler människor genom bl a egen bil och ökad fritid fått möjlighet att utnyttja sin allemansrätt, så har det ibland lett till övertramp, så att markägarens rätt eller naturen blivit lidande.

Allemansrätten handlar närmast om vad den ensamme skogsvandrararen får företa sig på annans mark. En hel grupp av friluftsfolk måste vara betydligt försiktigare för att inte inkränkta på andras rätt eller skada naturen. Det finns gränser — om än oklara — för vad man kan tillåta sig med stöd av allemansrätten och man har också

skyldigheter i sitt umgänge med naturen och med andra människor man möter där.

Här ges några enkla regler som man kan ha nytta av. Och i de flesta andra fall ger ett gott omdöme tillräcklig vägledning i naturen.

Man får

- vandra fritt och uppehålla sig i skog och mark
- bada i och färdas på annans vatten
- plocka vilda bär, blommor och svamp — om de inte är fridlysta
- tälta en natt — åtminstone långt från bebyggelse

Däremot får man inte t ex

- beträda annans tomt, passera intill hans bostad eller gå över åker med växande gröda
- köra moped, motorcykel, snöskoter eller bil i terrängen eller på skogsstigar när det är barmark
- skada växande träd och buskar
- skräpa ned
- elda när det är risk för skogsbrand



Hur Du använder broschyren

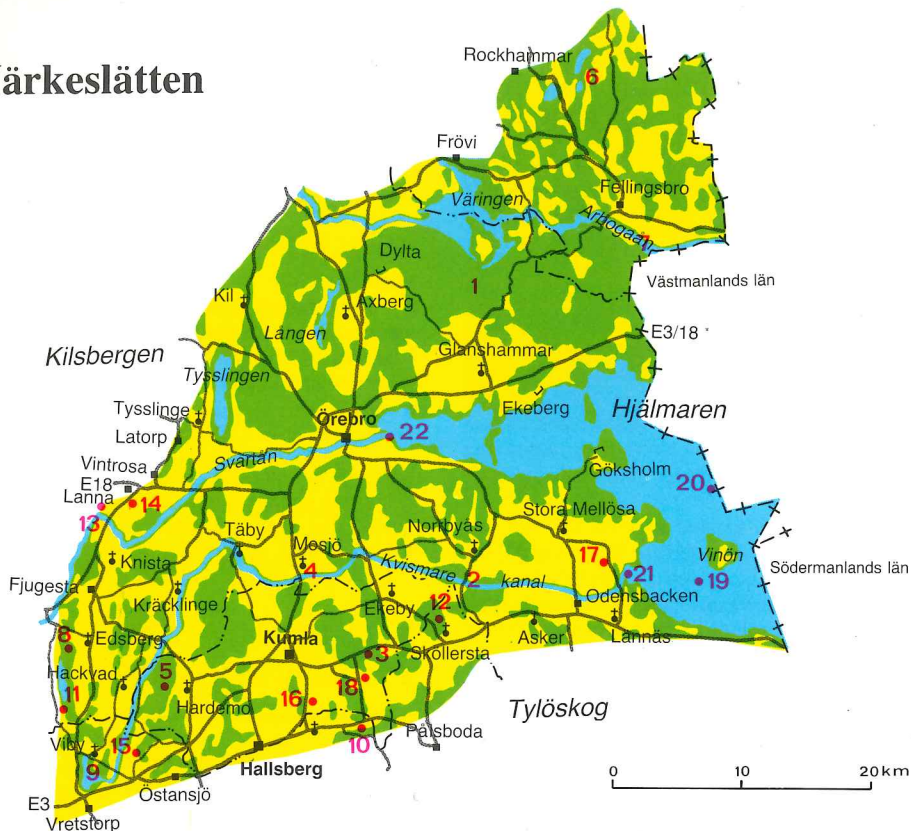
Den här broschyren avser främst att ge en översikt av länets natur och peka på några naturområden av särskilt intresse.

Som på kartan här intill har länet delats upp i fem områden, vart och ett med sina särdrag. Varje länsdel har beskrivits på följande sidor — med en karta samt i ord och bild.

I viss mån kan broschyren användas som utflyktsguide. Men vissa sevärdheter ligger inte vid de större vägar som finns med på broschyrens kartor eller ligger inte alls vid någon väg och kan därför vara svåra att hitta. Många av uppgifterna är hämtade ur de särskilda naturinventeringar som nu finns för alla länets kommuner. De flesta inventeringarna finns att köpa hos länsstyrelsen eller att låna hos respektive kommuns bibliotek. Närmare upplysningar kan Du också få direkt från

Länsstyrelsen i Örebro län
Naturvårdsenheten
701 86 Örebro
tfn 019-13 60 00

Närkeslätten



Inramad av berg

Närkeslätten omges på flera sidor av skogklädda höjder, i nordväst och söder bildade av förkastningar. Särskilt framträdande är Kilsbergen i nordväst. I trakten av Vretstorp är den södra gränsförkastningen som mest påtaglig. Sedd från dessa angränsande höjder förefaller slätten nästan helt skogbevuxen. I mycket är detta en synvilla, eftersom de skogklädda högre partierna ute på slätten skymmer bort det mesta av de öppna åkerområdena.

Förkastningar och jordbruksslätter

Liksom i Tylöskog söder om slätten finns även nere på Närkeslätten en serie ost-västliga förkastningar som vänder sina branta sidor mot norr. När man färdas från söder mot norr genom östra delen av Närke är det alltså som att passera utför en trappa. De högre terrängpartierna på "trappstegen" yttre delar framträder som sogsåsar, t ex **Käglan (1)** nordost om Örebro. De lägre områdena inne på "trappstegen" är intensivt uppodlade och där ligger länets viktiga

gaste jordbruksområden, t ex **Kvismardalen (2)**, Svartådalen och Fellingsbroslätten. Där återfinns också slättens större vattendrag, Täljeån eller Kvismare kanal, Svartån och Arbogaån. Hjälmaren upptar de lägsta delarna av två av dessa lågområden.

Sjösänkningar

Under sista hälften av 1800-talet skedde en radikal omvandling av slättens landskapsbild. Då försvann vidsträckt betade sankmarker och flera stora sjöar i samband med omfattande torr-läggningföretag. Mosjöarna försvann helt, Kvismarsjöarna krymptes till enbart sankmarker och Hjälmaren sänktes mer än en meter. Därigenom vanns stora arealer åkermark och i det avseendet hör Närkeslättns sjösänkingsföretag till de mera lyckade.

Hjälmaren

Hjälmaren är Sveriges till ytan fjärde insjö. Stränderna i söder är ganska djupa, raka och fria



Slätten sedd från södra Kilsbergen

från större vassområden, eftersom de bildas av förkastningslinjer. Norra Hjälmarstranden är däremot mycket långgrund och rik på uddar, öar, stenar och grund. Där finns också stora vassområden.

Av uddar och öar, delvis bildade av rullstensåsar, är Hjälmaren uppdelad i fyra delar. Tre av dessa, Hemfjärden, Mellanfjärden och Stor-Hjälmaren berör länet. Hemfjärden närmast Örebro är bara någon meter djup, vilket medför stora problem för båttrafiken.

Hjälmarens stränder präglas i hög grad av sjösänkningen på 1880-talet. Strändernas lövskogar är uppdelade i en nedre landvinningszon med al och björk och en övre gammal strandzon med asp, ek, lind och hassel. Landvinningszonen är ganska artfattig, medan den gamla strandens ädellövskog hyser ett stort antal krävande lundväxter, t ex storräms, tandrot och lundbräsma.

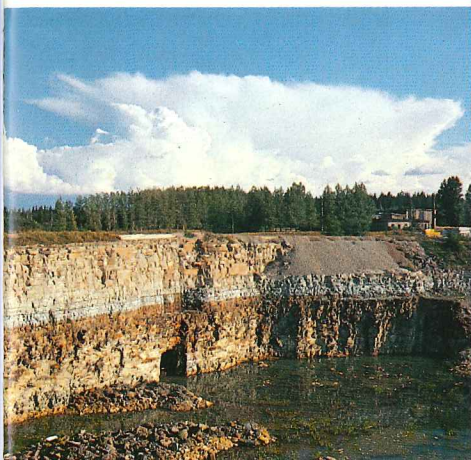
Hjälmaren var före kräftpesten Sveriges kräftsjö nummer ett. Numera är gös och ål viktiga för sjöns fiske.

Lagrade bergarter

Inom stora delar av slätten täcks urberget av yngre, lagrade bergarter — underifrån räknat sandsten, skifferlera, alunskiffer och kalksten. De båda sistnämnda bergarterna har dock hunnit nötas bort nästan överallt under de ca 500 miljoner år som förflutit sedan de avsattes i de hav som då täckte delar av vårt land. På Närkeslätten finns de kvar främst i två områden med skyddade lägen intill förkastningsbranterna, dels vid foten av Kilsbergen, dels kring Sköllersta och Asker. I båda områdena har man brutit dessa bergarter, vid Kvarntorp bl a för oljeutvinning ur alunskiffern. Det mest påtagliga resultatet är den hög av skifferaska, **Kvarntorpshögen (3)**, som reser sig som en rödaktig vulkankägla över slätten.

Norr om Örebro, mellan Dylta och Glanshammar, finns ett stråk av urbergskalksten. Delvis är urkalken av så fin kvalitet att den kunnat användas som prydnadssten. Mest känd är den vita Ekebergsmarmorn.

Kalkstensbrott vid Hällabrottet



Grundholmarna





Drumlinlandskap vid L Broby och Höga i Viby

Rullstensåsar och drumlinor

De lösa jordlagren utgörs inom åkerbygderna mest av leror och dyjordar, delvis vunna genom sjösänkningarna, t ex i **Kvismardalen (2)** och på **Mosjöbotten (4)**.

På flera ställen inom Närkeslätten finns långsträckt kullar — drumlinor — uppbyggda av morän, den jordart som bildades under inlandsisen. Det mest utpräglade drumlinlandskapet, ett av de finaste i landet, finns kring Hackvad sydväst om Örebro. I kanten av drumlinområdet ligger **Öjamossen (5)**, den sista någorlunda orördade av de stora slättmossarna.

Rullstensåsarna sätter också sin prägel på slätten och har sedan gammalt betytt mycket för vägnätets och bebyggelsens lokalisering. Örebro, Kumla och Hallsberg anlades alla på samma åsstråk, Hallsbergsåsen. Andra framträdande rullstensåsar är Askersundsåsen, Hardemoåsen, Pälsboda- eller Glanshammarsåsen samt

Lännäsåsen. Alla dessa stora åsar når in i skogsbygderna söder och norr om slätten.

Många fågelsjöar

Närkeslätten är den enda del av länet där eken är någorlunda vanlig och förekommer i riktiga bestånd, särskilt längs södra Hjälmjarstranden, kring Sköllesta och Viby. Ännu tydligare hemmahörande på slätten är t ex jordtistel, backsmultron och blåhallon. Särskilt gynnade är kalkbergen i Glanshammar, med bl a grusviva, värfingerört, solvända och fältmalört, och slätterns sydöstra del med sin kalkrika morän.

Typiska för slätten är också många fågelarter, de flesta knutna till de grunda lerslättsjöarna. Förutom Hjälmaren hör **Finnåkers- och Österhammarssjön (6)**, **Sjömosjön (7)**, **f d Kvismarsjöarna (2)**, **Tysslingen, Velandasjön (8)** samt **Vibysjön (9)** hit. Av dessa är de tre norr om Hjal-

Nyckelblomster i Svartkärrsängen Lekeberga – Sälven



maren främst viktiga rastplatser, medan Tysslingen troligen har det största antalet häckande arter. Rödröm, brun kärnhök, gräshoppsångare och näktergal är exempel på fåglar som man i första hand träffar på Närkeslätten.

Reservat och andra sevärdheter

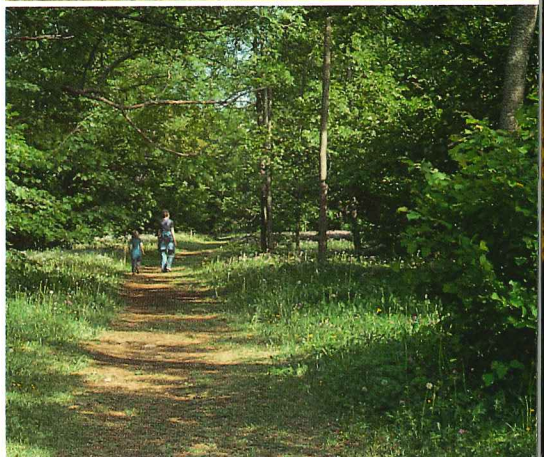
Av Närkeslättnens naturreservat erbjuder **Herrfallsäng (10)**, **Trystorps (11)** och **Sköllersta (12)** ekängar framför allt olika slag av ädellövskogar. Herrfallsäng har dessutom en stor slätteräng och några små rikkärr. Särskilda folder finns om Herrfallsäng och Trystorps ekäng. Lövskog finns också t ex vid **Lekeberga-Sälven (13)**, som dock främst har intressanta ravinbildningar, där två mindre vattendrag förenas med Svartån. **Svartkärrsängen (14)** är numera till större delen en tät skog av ek och ask med bl a mycket skogsstarr och tvåblad.

Vacker ekäng och öppen torräng med rik flora och fin utsikt över slätten har man vid **Nalaviberg (15)**. **Blacksta (16)** och **Egbyåsen (17)** är åsslutningar med stora bestånd av backsippa, vid Egbyåsen mest i länet. **Norra och Södra Mossby (18)** har i första hand kalkpräglad torrängsvegetation med sällsyntheter som färgmadra, jordtistel och säfferot.

Fåran (19) och **Grundholmarna (20)** är ur Hjälmarens uppstickande delar av Lungeråsen. Inom dessa båda reservat, som beskrivs i en särskild folder, kan man t ex njuta av fina sandstränder.

Av Hjälmarens fågellokaler är **Segersjövikens (21)** främst känd för höststräcket av andfåglar, bl a salskrake. Mera känt är **Oset (22)**, där höststräcket av vidare, t ex stora flockar av brushane och grönbena, kanske är den största begivenheten. En särskild folder finns.

En annan lokal för slättsjöfåglarna som blivit klassisk genom Erik Rosenbergs böcker är **Kvismaren (2)**, nu naturreservat. Fin utsikt över detta område har man från Öby kulle, där vägen söderut från Norrbyås korsar Kvismare kanal. Där har man, särskilt på våren, goda utsikter att träffa andra "fågelskådare" som kan ge tips om vad som finns att se, t ex brun kärnhök, rödspov, snatterand och grågås.



Bilderna på denna sida uppifrån:

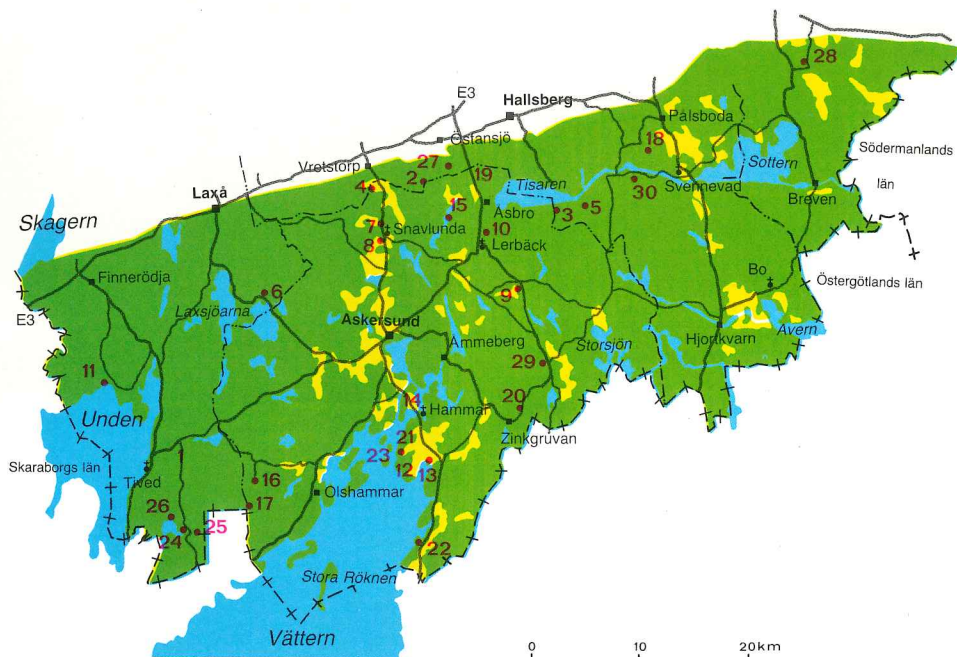
Egbyåsen

Nalavibergs ekäng

Oset och Hemfjärden

Herrfallsäng

Södra skogsbygden



Sjörök urbergsplatå

Södra skogsbygden används här som gemensamt namn för **Tiveden** och **Tylöskog**, de gamla gränsbygderna mot Väster- och Östergötland. Dessa båda mångmilaskogar är i söder åtskilda av Vättern, men i norr finns ingen tydlig naturlig gräns mellan dem. Hela södra skogsbygden är jämfört med Närkeslätten och Västra skogsbygden ett "högland" med bruten landyta och talrika sjöar. De största höjderna finns strax utanför länsgränsen, 261 m ö h i Tylöskog och 247 i Tiveden.

Förkastningar och sprickdalar

Landformerna i östra delen av Tylöskog präglas av stora ost-västliga förkastningar, medan det i resten av södra skogsbygden är förkastningar med ungefär nord-sydlig riktning som överväger. Tydligast bland den förra gruppen av förkastningar är gränsförkastningen mot Närkeslätten, ibland kallad Hallsbergen, samt de förkastningar som bildar sydstränderna av **Tisaren-Sottern** och **Ävern**. **Vätterns** och **Undens** stränder bildas av nord-sydliga förkastningar. Gemensamt för hela

Södra skogsbygden är rikedom på sprickdalar, de flesta med ungefär nord-sydlig riktning och med sjöar i botten. **Tarmlångendalen (1)**, **Dovrasjödalen (2)** och **Gropadal (3)** är exempel på trånga sprickdalar.

Omväxlande berggrund

Södra skogsbygden ligger i gränssområdet mellan det äldsta, svioniska urbergsområdet och ett något yngre, det gotiska, präglad av s k smålands- och filipstadsgraniter. Dessa graniter överväger i Tiveden, medan den svioniska berggrunden i Tylöskog liksom i Bergslagen är mera varierad och rik på malmer och urkalksten. "Östra Berget" är det gamla namnet på det medeltida bergshandlingsdistrikt, dit bl a Lerbäcks bergslag räknades. Fortfarande bryts zinkmalm vid **Zinkgruvan**. De största urkalkförekomsterna finns i **Hammar** och **Lerbäck**.

I Vättersänkans botten finns lagrade bergarter tillhörande visingsöformationen, t ex sandsten på **Stora Röknen** och några andra öar i norra Vättern. Vid **Nygård (4)** strax söder om Vrets-



Skåle

torp finns i berggrundsytan ett tvärsnitt av ett stort vulkanrör. Nygårdsvulkanen anses ha existerat strax innan visingsöformationen och de mellansvenska diabasgångarna bildades, alltså sammans i övergången mellan geologisk urtid och forntid, för 700–1 600 miljoner år sedan. Diabasgångarna bildades när diabasen i smält form trängde upp i urbergets sprickor. Så bildades bl a den stora ost-västliga sk Brevengången, som i väster börjar nära **Skåle (5)** och i öster når långt in i Sörmland. Mindre diabasgångar finns på flera ställen, bl a i **Dovrasjödalen (2)**.

Flera isälvsdeltan

Moränen är den helt dominerande jordarten i Södra skogsbygden, som dock har mer hållmark utan jordtäckte än någon annan del av länet. Vidare finns här fyra stora rullstensåsar — Olshammarsåsen, Askersundsåsen, Hallsbergsåsen och Svennevadsåsen — och de fortsätter alla ner på Närkeslätten. På några ställen är åsarna utvidgade till stora deltan, så som isälvsfält, där terrängen är

Lakaskär och Stora Röknen



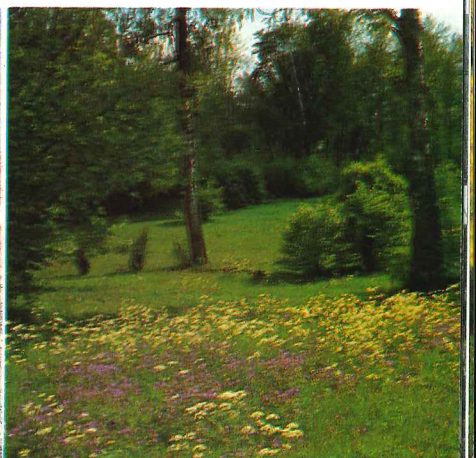
Norra Dovrasjön

starkt kuperad av åsryggar, kullar och ofta sjöfyllda sänkor. Sådana isälvsfält finns t ex vid **Rockebro (6)**, **Snavlunda-Tjälvesta (7–8)**, **Gålsjö (9)** och **Klockarhyttan (10)**. Söder om Klockarhyttefältet utbreder sig länets största dynfält, hela 12 km² stort. En 18 m hög sanddyn, länets högsta, finns i Lerbäck vid stationssamhälle. Lerområden av någon omfattning finns bara kring Vätterns norra ände.

Källområde

Större vattendrag saknas i Södra skogsbygden. Den utgör i stället källområde bl a för Svartån, Täljeån och Nyköpingsån. **Dovra sjöar (2)** är källsjöar till Nyköpingsån och i dess vattensystem ligger också **Tisaren**, länets mest utpräglade "rännstenssjö", och **Sottern** som är länets största egna sjö. **Vättern** och större delen av Södra skogsbygden tillhör Motala ströms vattensystem. Det gör också **Unden**, en ca 90 m djup klarvattenssjö med en inplanterad stam av Vätterrödning. På dess norra sida ligger **Ullsandsmo (11)** med en av länets bästa sandstränder.

Tjälvesta äng



Vättern

Vättern är Sveriges näst största insjö och är som sjötyp av internationellt intresse. Genom att den ligger i en s k gravsänka, dvs mellan två mot varandra vända förkastningar, är den ovanligt djup. Vattnet är rent, klart och kallt och hyser bl a röding, öring, sik och en egen ras av hornsimpa. I norra änden finns en skärgård, en klippkust som delvis är hög och brant, t ex vid **Hargeuddar (12)**, men också en och annan vik med sandstrand, som vid **Hargebaden (13)**. Där finns också Vätterns näst Visingsö största ö, **Öna (14)**, som övertväras av riksväg 50 mellan de båda sunden vid Hammar. Dessa sund förenar egentliga Vättern med viken Alsen, där Askersund ligger.

Genom att landhöjningen är större i norr håller Vättern på att mycket långsamt tippas över mot söder. För ca 8 000 år sedan hade den faktiskt sitt utlopp mot norr. Via den smala vattendelaren vid **Luckebo (15)** rann vattnet över mot Närkeslätten, som då var en vik av Ancylussjön. Ännu tidigare var Vättern en havsvik. Kanske är det från denna tid som havsstrandväxterna strandråg och sandstarr lever kvar, t ex på **Stora Röknen** och vid Hargebaden, liksom hornsimpan som egentligen är en brackvattensfisk från Norra Ishavet. Det är inte bara hornsimpan och de andra till kallt vatten anpassade djuren i själva vattnet som gynnas av Vätterns låga temperatur. Även ovan vattenbrynet finns en del växter och lägre djur som annars hör hemma i kallare trakter, bl a vissa mossor och fjällgräset blågröe.

De yttre öarna har en ganska havsbetonad fågelfauna, med arter som strandskata, havstrut, storskarv, ejder och svärta — häckande eller regelbundet uppträdande här.

Rikt växt- och djurliv

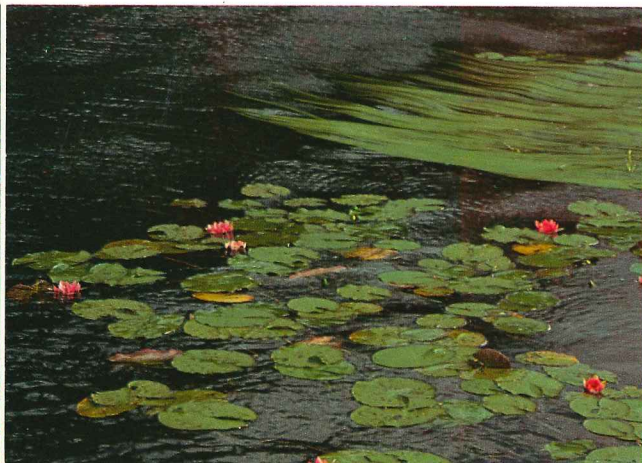
Tiveden är den kargaste och mest vildmarksbetonade delen av Södra skogsbygden. Här finns dock de enda ursprungliga växtplatserna i världen för den röda näckrosen, **Fagertårn (16)** och **Kroksjöarna (17)**.

I **Tylöskog** gynnas växt- och djurliv av närheten till Närkeslättns kalkberggrund — vilken gjort både morän och isälvsgrus särskilt näringsrika — och av sina egna urkalkförekomster. Nära den lilla fågelrika sjön **Igeln (18)** finns landets sydligaste växtplats för stor lallbräken. På **Vissbodamons (19)** vidsträckt tallhed finns landets troligen rikaste förekomst av cypresslumner. **To-sjön (20)** är en av länets två växtplatser för den fridlysta gotlandsagen. De botaniskt mest intressanta kalkbergen finns vid **Luckebo (15)**, **Bastedalen (21)**, **Hargeuddar (12)** och **Rå (22)**. Vid **Rå** finns också Sveriges troligen grövsta enträd, nära en meter i stamdiameter.

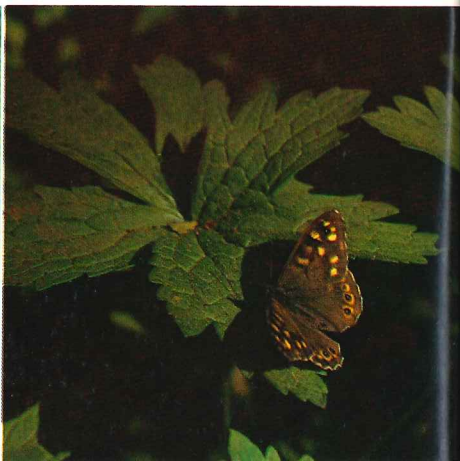
Eftersom Södra skogsbygden är länets sydligaste del kan en del sydliga växt- och djurarter väntas förekomma där. Ända till **Tived** har mullvaden spritt sig från Västergötlands jordbruksbygder. Klockljud, myrlilja och andra växtarter med sydvästlig utbredning förekommer också i Tiveden. I Tylöskog finns flera arter med rent sydlig eller sydostlig utbredning, t ex kungsmynta, berg-johannesört, luden johannesört och sumpviol.

Hasselmusen förekommer på båda sidorna av Vättern och är troligen, liksom gotlandsagen, en kvarleva från varmare tider. Trakten kring **Bo** är särskilt viltrik och där har man ovanligt goda möjligheter att från bil få se älg, dovhjort och rådjur. **Sottern** hyser länets största stam av fiskgjuse.

Röda näckrosor



Kvickgräsfjäril vid Lindhult





Rockebrokarret



Snavlunda äng

Många sevärigheter

Södra skogsbygden har mycket att erbjuda i fråga om skyddad natur. Mest exklusiv är väl **Norra Vätterns skärgård (23)**, en av landets få insjöskärgårdar. Den beskrivs närmare i en särskild folder.

I Tivedens centrala del finns flera sevärigheter: **Stenkällan (24)** storslagna blockterräng, **Trollkyrka (25)** med en klarvattenssjö och branta bergknallar med utsikt mot Vättern, **Vitsands (26)** fina badstrand och så naturligtvis **Fagertårn (16)**, den sjö där den röda näckrosen först upptäcktes.

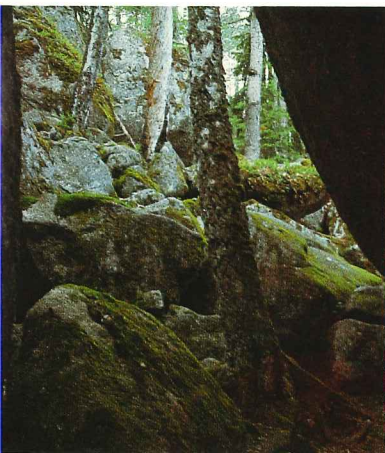
De vackraste reservaten är nog **Snavlunda (7)** och **Tjälvesta (8)** — med ängar, hagar och lövskogar på starkt kuperade isälvsavlagringar, små sjöar i sänkor och en rik flora. **Lindhult (27)** och **Stockebäcksäng (28)** är mindre lövskogsbe-

stånd med rik vårfloa. **Solberga (29)** har tät lövskog och öppen askäng i vackert sluttningssläge. **Prinskullen** på Öna (14) har också en del lövskog, men är främst en mäktig åskulle med intilliggande dödisgrop.

Intressanta isälvsavlagringar med delvis underjordiskt dränerade dödisgropar och rikkärr med både nordliga och sydvästliga växter, t ex myrlilja och klockklung, finns vid **Rockebro (6)** och därtill ligger det fina Revelnbadet. Vid **Vissboda (19)** finns en rik förekomst av mosippa och en av länets största sanddynor. **Dovrasjödalen (2)** är en mycket markerad sprickdal med tre smala sjöar. Vid **Igeln (18)** finns ett fågeltorn. **Skåle (5)** är ett utpräglat förkastnings- och sprickdalslandskap med vackra utsikter, klapperstensfält samt rikt växt- och djurliv. I samma trakt ligger **Skepphulta (30)**, ett bestånd med nära 40 m höga granar och tallar.

Stenkälla i Tiveden

Från norra Vätterns skärgård



Västra skogsbygden



Gammal gränsbygd

Om man färdas på E 3-an mot Göteborg kommer man strax väster om Vretstorp från en ovanligt öppen del av Närkeslätten via en låg förkastning direkt in i fyramilaskogen mellan Närke och Västergötland. Denna gränsskog mot både Västergötland och Värmland har här kallats Västra skogsbygden. Liksom Närkeslätten ligger den nersänkt i förhållande till de högre skogs-trakterna i norr och söder, Kilsbergen och Tiveden, och är svagare kuperad än dessa. Här uppkom alltså lättast de äldsta färdvägarna mot grannlandskapen i väster.

Intressant geologi

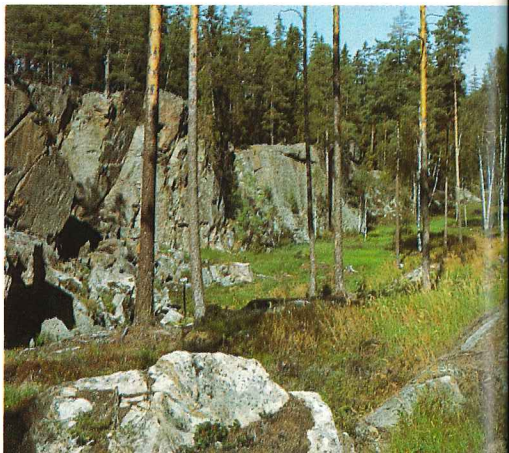
Letälvsdalen delar den västra skogsbygden i en flack sydöstlig och en lite mer kuperad nordvästlig del. Den sydöstra ligger i stort sett mellan 75 och 125 meter över havet, medan det strax väster om Degerfors finns höjder nära 200 m. Norr om Karlskoga når Granåsen 270 m ö h. Både Letälvsdalen och den låga gränsförkastningen mot Närkeslätten ingår i det system av ungefär nord-sydliga sprickdalar och förkastningar som kännetecknar västra Mellansverige.

I Letälvsdalen finns ett stråk av isälvsbildningar — Letälvsåsen — med mäktiga avlagringar på flera ställen. De viktigaste är Lidetorpsmon (1), Ramshöjden (2), Rävåsen inne i Karlskoga samt Hällsjöfältet (3). Andra intressanta geologiska bildningar är Sveafallen (4) och sandstensförekomsten vid Knutsbol (5). Där på Möckelns östra sida finns en hylla av visingsösandsten. Visingsöbergarterna är yngre än urberget men äldre än Närkeslättns lagrade bergarter. De finns kvar bara i skyddade lägen, i Vättersänkan samt på några ställen norr om denna, allra nordligast vid Möckeln.

Länets största myrar

Letälven är länets största vattendrag och har sitt källområde gränsande mot Väster-Dalälvens. Här i västra skogsbygden följer den en framträdande dalgång och passerar två av länets större sjöar, Möckeln och Skagern. På deras östsidor finns flera fina sandstränder, t ex Sandviken (6). Området sydost om Letälvsdalen tillhör Svartåns vattensystem, där den största sjön är Toften. Det finns ytterligare några stora sjöar i västra skogsbygden, men ser man till antalet så är området

Domedagsstupet vid Sveafallen





Myrtiljor

Skagershultsmossen med Kilsbergen i fonden

sjöfattigt. Däremot är det gott om myrmark och här ligger länets tre största och påfallande många medelstora myrar.

Särskilt starkt myrpräglad är områdets södra del, den jämna urbergspatån mellan Skagern och Toften som utgör vattendelare mellan Skagerrack och Östersjön. Så flack är terrängen att några av myrarna avvattnas åt båda hållen. Det gäller t ex **Stora Gåssjömossen (7)**, länets näst största myr. Nästan lika stor är **Stormossen (8)**, på gränsen mot Värmlands län. Allra störst är **Skagershultsmossen (9)** i områdets östra kant, med en yta kring 20 km². Närmast söder om Svartån har den ett omkring 3 × 4 km stort, nästan trädlöst mosseplan med talrika gölar i västra delen.

Utposter från sydväst och norr

På många av myrarna växer dvärgbjörk och häckar trana, smålom och ljunpipare. Den nordliga dvärgbjörkens förekomst visar att området fungerar som en brygga mellan norra Sverige och Tiveden. Klockljuven är däremot en sydvästlig art som inte ens i Tiveden är så utbredd som här. Här finns också två av länets tre kända växtplatser för den ännu mer utpräglad sydvästliga myrtiljan. Den västliga och nordliga fukthedsväxten hönsbär förekommer på några öar i Toften. En annan raritet är kung Karls spira, en nordlig art med två kända växtplatser i länet.

Västra skogsbygden är ett av de älgstätaste områdena i länet. På Toftens västra sida har man sett skogslämmeln, som annars hör hemma i det nordsvenska barrskogsområdet. Buskmusen, en annan gnagare med mera splittrad utbredning, förekommer också i västra skogsbygden.

Sevärdheter

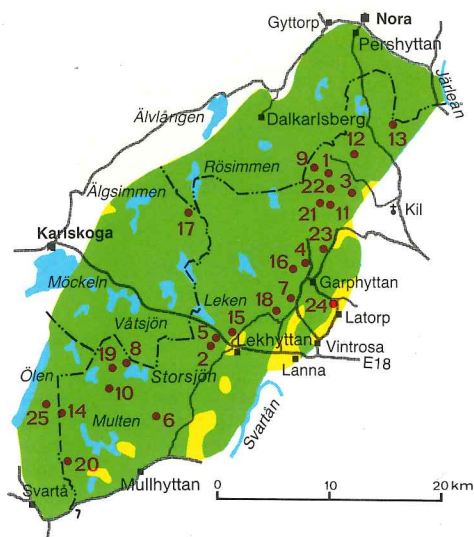
Lidatorpsmons (1) naturreservat omfattar en del av en platå av isälvsgrus. På platån finns en hela 46 m djup dödisgrop, "Djupa hålet". **Sveafallens (4)** naturreservat ligger i sydöstra kanten av Degerfors. Här stod Ancylussjön, ett förstadium till Östersjön, i förbindelse med Västerhavet för omkring 9 000 år sedan. Närmare upplysningar om Sveafallen och Lidatorpsmon finns i särskilda foldrar. Högt upp i slutningen på Toftens västra sida finns fina klapperstensfält, **Ekåabränningen (10)**, skapade av vågorna i Yoldiahavet, det stadium som föregick Ancylussjön.

Den bästa fågelsjön i Västra skogsbygden är **Östersjön (11)** nära Degerfors. På dess västra sida finns ett fågeltorn. Den lilla **Fisksjön** i sydvästra kanten av Karlskoga har också ett rikt fågelliv, som kan studeras från en bergkulle på östra sidan. **Klippflons udde (12)** i Letälvsdalen är en viktig rastplats för t ex höstflyttande bergand och många olika vadare. Vid **Stavåna (13)** finns ett skyddat bestånd av backsippa.

Djupa hålet i Lidatorpsmon



Kilsbergen



De blå bergen

Sedda från Närkeslätten framträder Kilsbergen vid klart väder som en blå fond — ”De blå bergen”. Sitt vanliga namn har de fått efter socknen Kil, med kyrkan vid foten av bergen. Ingen av de andra höjderna kring slätten gör ett så mäktigt intryck och inte heller ligger de så väl till för örebroborna. På mindre än en halvtimme kan man ta sig dit med bil. Men det är inte bara folk från Örebro som lockas av De blå bergen. Ännu närmare bor man i Karlskoga eller Nora, även om man där får hålla till godo med den lite kargare ”baksidan” av bergen. Inte heller är kontrasten mellan lågland och berg tillnärmelsevis så påtaglig där som på närkesidan.

Man skiljer ofta mellan **Norra** och **Södra Kilsbergen** och räknar då sjön Lekens sänka, där E 18 går fram, som skiljelinje. Norra Kilsbergen är högst och når vid **Tomasboda (1)** 298 meter över havet. Det är hela 250 m över slättens närmaste del. **Kungshall (2)** i Södra Kilsbergen når 280 m ö h.

Många utsiktspunkter

Kilsbergen är ett urbergsblock, avsatt och upphöjt i förhållande till omgivningarna genom förkastningar på flera sidor. Bara på en kort sträcka i nordväst, mellan sjöarna Älgsimmen och Älvsjö, går Kilsbergen nästan omärkligt över i Bergslagens lika höga terräng.

Bergblockets överyta, Kilsbergens inre del, är ganska jämn och sluttar bara svagt från sydöstra kanten. Där ligger de största höjderna och där är terrängen mest bruten, genom att blocket ”naggats i kanten” av de nedbrytande geologiska krafterna. På så sätt har de framskjutande berguddar — klintar — bildats, varifrån man har de bästa utsikterna mot slätten. Mest kända är **Ullavi (3)**, **Garphytte (4)** och **Lekhytte (5)** klint samt **Trollkarlsklint (6)**. På flera av dem finns fornborgar.

Gammal bergsmansbygd

De egentliga Kilsbergen består helt av urberg. Förutom malmförande leptiter finns i Södra Kilsbergen ett stort massiv av filipstadsgranit och i Norra Kilsbergen ett av örebrogranit. Dessutom förekommer diabasgångar och urkalksten. Den största urkalkförekomsten finns vid **Lannafors (7)**. Järnmalm har brutits på många ställen, bl a vid **Pershyttan** och **Dalkarlsberg**.

Trappsteg av kalk och skiffer

Längs större delen av bergens sydostsida finns ett ”trappsteg” mellan Närkeslätten och själva Kilsbergen. Åker man västerut på E 18 så kör man upp på trappsteget vid **Lanna** vägskal och upp i

Tomasboda





Kilsbergen sedda från slätten vid Kil

egentliga Kilsbergen alldeles efter **Lekhyttan**. Från Lanna och norrut består trappsteget av en ca 70 m tjock packe av yngre, lagrade bergarter av samma slag som på slättens sydöstra del, dvs med alunskiffer och kalksten överst. Båda dessa bergarter har brutits på många ställen i trappstegets östra kant, bl a vid **Latorp** och **Lanna**.

Blockrik terräng

Som vanligt i urbergsområden av detta slag är moränen den jordart som helt överväger. I Södra Kilsbergen finns inom filipstadsgranitens område en ovanligt storblockig morän, främst mellan **Multen** och **Våtsjön**. På **Storsjöns** västra sida (**8**) finns till och med ett av Skandinaviens största flyttblock, 22 m långt och 9 m högt.

Flera rullstensåsar finns också. Några kan följas tvärs över bergen, t ex **Domaråsen** (**9**), ett avsnitt av **Askersundsåsen**. Andra är mera lokala och avsatta helt ovanför havsytan, så att de har kvar sitt vassa krön, t ex **Getaryggen** (**10**).

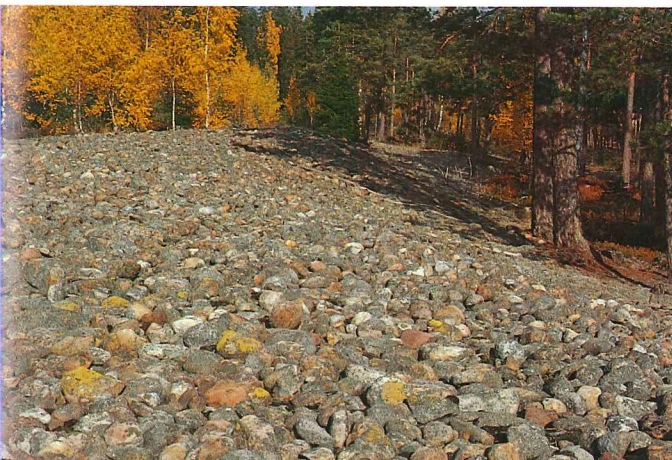
Gamla strandvallar

Havsytan kan spåras upp till ca 165 m över nuvarande havsytta. Det var **Yoldiahavet** som nådde så högt och som torde ha bildat ett smalt sund genom **Lekens** sänka. Framför Kilsbergen låg hela **Närke**slätten under vatten. Stranden var därför mycket utsatt för vågorna, varför moränen nästan överallt vid och ett stycke under nämnda nivå är kraftigt ursköljd och omlagrad. Här finns länets finaste klapperstensvallar, t ex vid **Lövbricken** (**11**), där åsmaterial ingår i vallarna, vid **Klockarhyttan** (**12**), norr om **Ullavi klint** (**3**) samt nedanför **Liaberget** (**13**).

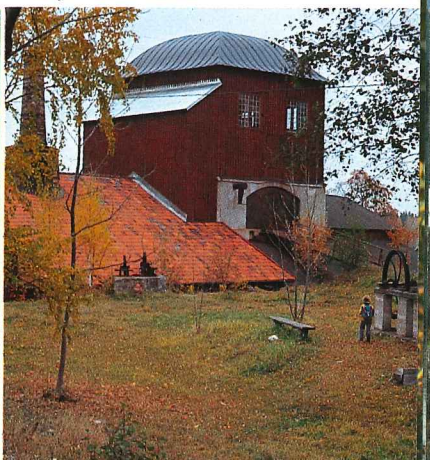
Talrika hyttor

Kilsbergen utgör ett avsnitt av vattendelaren mellan **Skagerrak** och **Östersjön**. Därför finns inga större vattendrag, men det är gott om sjöar, de flesta små. Mot nordvästra kanten är inslaget av myrmark påtagligt.

Strandvall vid Lövbricken



Pershyttan





Sävsjön vid Trangärdet Ullavi klint

Även om vattendragen är relativt små, så har de god fallhöjd i sluttningarna och har flitigt utnyttjats vid bergshanteringen. Det framgår bl a av att de flesta bynamnen längs sydostsluttningen slutar på -hyttan.

Störst och väl också vackrast bland sjöarna är **Multen** med sina höga stränder med inslag av sluttande odlingsmark. Märkligast är kanske **Tunntappen (14)** och **Lunnasjön (15)**. Båda har underjordiska avlopp, den förra via en berggrundspricka, den senare genom en mäktig strandvall. Tunntappen sågs också kunna tappas ur mycket snabbt, när det underjordiska avloppet plötsligt öppnas.

Utlöpare av Nordsverige

Den biologiska norrlandsgränsen är en viktig växt- och djurgeografisk gränslinje. Från Bergslagens södra kant gör den en avstickare ner till Kilsbergen. Kanske ingen annanstans i Sverige är gränsen så skarp som här, där den snuddar vid Närkeslätten. Den sjörika inre delen av Kils-

bergen är karg och nederbördsrik och har mycket av norrländskt skogslågländ över sig, både när det gäller florans och faunan. Här häckar korp, trana, ljungpipare och smålom.

Mot sjöplatån kontrasterar sluttningen mot Närkeslätten genom sina kalkförekomster, sitt rörliga grundvatten och sin solexponerade terräng. Här finns t ex länets enda förekomster av rödsyssla, idegran och skogsstarr och vid **Vintrosa** och **Latorp** de största askskogarna.

I skuggiga dalgångar, särskilt de tre **Trolldalarna (12, 21 och 22)**, finns växtarter med speciella krav som bättre tillgodoses i västra eller norra Sverige, t ex skogssvingel, kambräken och myskmåra. **Ormjärn (16)** är en av länets två växtplatser för gotlandsag.

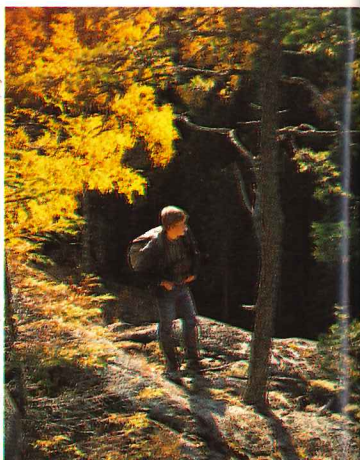
Rikt djurliv

Inte mindre intressanta är Kilsbergen för den som är road av fåglar och andra djur. Bävern som nu är vanlig i stora delar av länet inplanterades först i Kilsbergen. Hasselmusen har kanske sin

Bocksboda



Vid Västra Trolldalen



rikaste förekomst i Kilsbergssluttningen och kan vara en kvarleva från den varmare tid då Litorinahavets strand låg här. **Ullavi Klint (3)** är hemvist för den fridlysta hasselsnoken och flera sällsynta snäckor. Många av Kilsbergens bäckar hyser öring. Tyvärr hotas den och andra fiskar av den försurande nederbörd som drabbat Kilsbergen särskilt hårt.

Klassiska fågelmarker

Kilsbergen hör till de fågelmarker som blivit klassiska genom Erik Rosenbergs böcker. Hit åkte han för att lyssna på berguv, pärl- och sparvuggla, för att se på tjäderspel och få en skynt av järpen. Här såg han också säkrast nötkräkan, något av en karaktärsfågel för Kilsbergssluttningen.

Enda nationalparken

Stora delar av Norra Kilsbergens inre delar utgör skjutfält och är inte fritt tillgängliga. Men det mesta finns att se i de övriga delarna. Delvis inom skjutfältet ligger myrreservatet **Trangärdet (17)**, med moränholmar med urskogsartad barrskog och ett ganska rikt fågelliv.

Välkänd är **Garphyttans nationalpark (18)**, en av de minsta i landet. Där finns bl a vacker, lövpräglad ängsmark och en utsiktspunkt. Sådana utsiktspunkter är förstås de tidigare nämnda klintarna. men också en del andra platser där nya hyggen skapat tillfälliga utsikter, t ex **Kungshall (2)**. Nära den förut nämnda Tunntappen ligger **Jätteberget (25)**, ett gång- och grottsystem i starkt förklyftad filipstadsgranit. Vid **Ugglehöjden (19)** och **Axsjöåsen (20)** finns urskogsartade barrskogsbestånd.

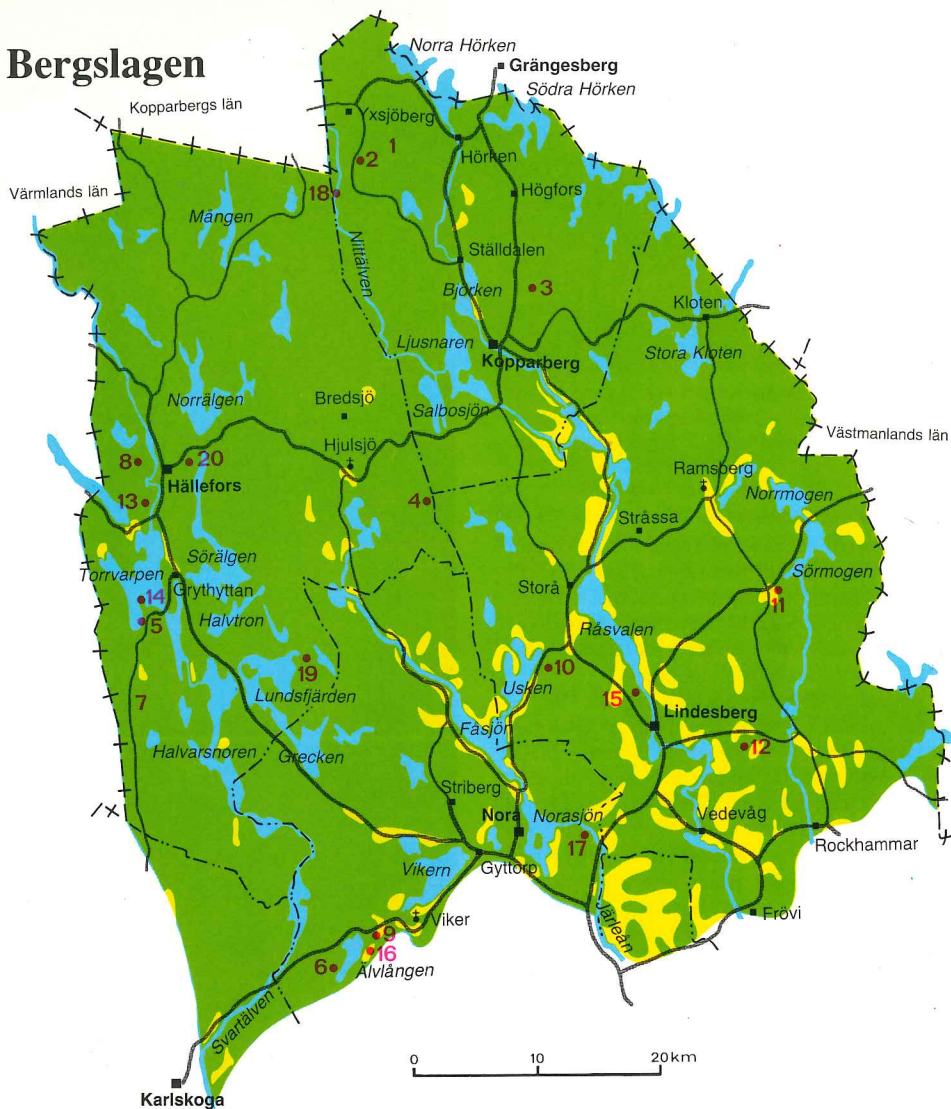
Av särskilt botaniskt intresse är bl a **Västra (21)**, **Östra (22)** och **Norra Trolldalen (12)**, **Ullavi klint (3)**, idegransbestånden vid **Skvaleberget (23)** och **Limberget (7)** samt **Latorpsängarna (24)**. Av dessa ängar är Torrängen just en torräng med bl a jordtistel och ormtunga, medan Kantängen är en askdominerad lövskog med t ex skogsstarr och guskusko.



Bilderna på denna sida:

Unge av pärluggla
Rödsyssla

Bergslagen



Norrländsterräng

Med Bergslagen avses här bara de västmanländska bergslager, dvs gamla bergshanteringsdistrikt, som nu ingår i Örebro län. Det fanns andra bergslager, både inom och utanför länet. Det som främst kännetecknar naturen i Bergslagen är att landskapet är starkare kuperat och har högre toppar än resten av länet. Terrängen är uppbyggd av stora bergkullar, en typ av "norrländsterräng" som präglar stora delar av Sverige norr om Örebro län. Mellan de skogklädda berg-

kullarna finns sänkor, där odlingsmarken och bebyggelsen är samlad.

Länets högsta toppar

De största och högsta bergkullarna finns längst i norr och terrängen sjunker från nordväst mot sydost. Länets högsta punkt — ca 445 m ö h — ligger där Örebro, Värmlands och Kopparbergs län möts. På den vidsträckta **Djupdalshöjden (1)** finns flera toppar kring 430 m, bl a **Östra Älv-**



Östra Älvhöjden



Strandhäll av urkalk vid Björskogsån

höjden (2). Mer än 400 m når också Gillersklack (3) och Kindlahöjden (4). Norrlandsterrängen upphör vid Lindesberg och det sydöstra hörnet av Bergslagen utgör ett ganska flackt skogsområde — skogsläglandet — med talrika myrar.

Gammal och omväxlande berggrund

Berggrunden i stora delar av länet, bl a Bergslagen, hör till den äldsta i landet. Den utgör rötterna av en för länge sedan bortnött bergskedja, som sträckte sig i en båge genom östra Mellansverige.

Att denna gamla berggrund är särskilt varierad och intressant antyds redan av namnet Bergslagen. Det var den rika variationen med förekomst av malmer och andra mineral som utgjorde grunden för bergshanteringen. Järnmalm bröts på ett stort antal platser, varav bara Stråssa gruva norr om Lindesberg ännu är i drift. På andra platser har brutits koppar-, bly- och silvermalm. Vid Yxsjöberg finns landets största wolframgruva.

Många mineral

De gamla gruvornas varphögar har på senare år lockat många mineralsamlare till Bergslagen. Även om mineralrikedomen inte kan mäta sig med den vid Långban, ett stycke in i Värmland, så kan man göra intressanta fynd även i vårt läns bergslagsdel. Där finns t ex bergkristall, strålsten, opal, koboltglans, långbanit och sjögruvit. Sjögruviten har fått sitt namn efter fyndplatsen, Sjögruvan vid sjön Halvtron.

Kalkområdena och grottor

Malmerna följs ofta av kalkstensförekomster, vilka också utnyttjades vid järnframställningen. Det långa och breda stråk av urkalksten som

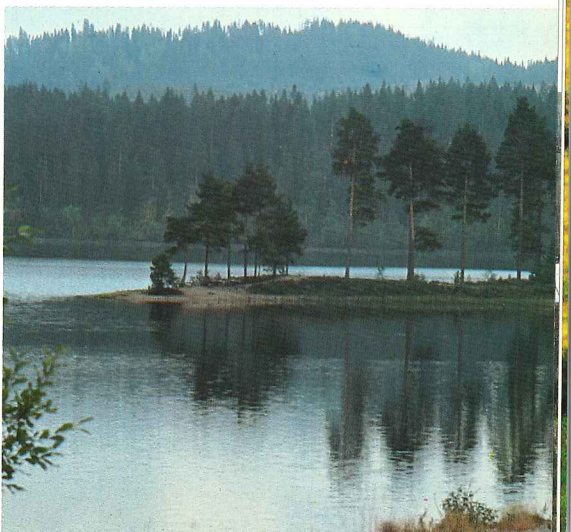
sträcker sig från Älvlångens västra ände, förbi Vikern, Fåsjön och Usken till Råsvalens norra ände — en sträcka på drygt fyra mil — lär vara Sveriges största.

I flera kalkområden finns grottor, bildade av bäckar som sökt sig ner genom sprickor i kalken. De största ligger vid Skatviken (5), söder om Näsmarkerna (6) samt vid Högfors.

Veck av gammal bergskedja

De gamla bergartslagren bildar veck, vars övre delar nöts bort när landytan med tiden utplanats. I den nutida berggrundsytan, där vecken ses i genomskärning, kan man urskilja hela serien av bergarter — såväl t ex vulkaniska hällflintor som lagrade gråvackor och skifferar. Mest känd är den s k Grythyttenserien. Mellan Grythyttan och Hällefors sträcker sig nämligen botten av ett ovanligt välbevarat bergveck. Innerst i

Åsudde i Vasselsjön



vecket finns skiffrar, bl a den svarta takskeer som bryts vid Grythyttan.

Sandfält med mossar och dyner

I Bergslagen överväger moränen starkt bland jordarterna. Främst beror detta på att bara mindre delar legat under vatten, där andra jordarter kunnat avsättas. Högsta kustlinjen ligger nämligen upp till 185 m ö h. Det är alltså bara i de stora dalstråken, främst de i östra delen, som det finns finkorniga, odlingsbara jordarter av någon omfattning. De s k krönodlingarna har dock utnyttjat den finkorniga moränen överst på vissa höjder.

De rullstensåsar som finns ligger också i sänkorna och kan inte konkurrera i landskapsbilden med de mäktiga höjsträckningarna. Störst är Loka- eller Svartälvsåsen som följer Svartälvens sänka. Mest framträdande och formrik är den i den trånga **Lokadalen (7)**.

Vid Hällefors och norrut bildar Svartälvsåsen vidsträckt sandfält, delvis täckta av myrmarker, delvis av vinden omformade till dyner, t ex **Stora Hälleforsdynen (8)** som är 12 m hög.

Långa sjökedjor

Bergslagen präglas av stora sjöar som bildar mer eller mindre sammanhängande stråk i sänkorna mellan bergkullarna. Särskilt påtagligt är detta i området mellan Nora och Hällefors. Drygt en femtedel av Grythyttans socken utgörs av vatten. Där ligger t ex **Torrvarpen**, näst störst bland länets egna sjöar, och sjökedjan **Lundsfjärden-Malen-Lilla Grecken-Grecken**, åtskilda bara av korta sund. Dessa sjöar tillhör **Svartälvens** vattensystem.

Större delen av Bergslagen tillhör dock **Arbogån**, länets näst största vattendrag. Ett av dess

biflöden, **Järleån**, får sitt vatten bl a från sjöstråket **Usken-Fåsjön-Norasjön**. Dessa sjöar omges av ett vackert, sluttande odlingslandskap, något av en Siljansbygd i Örebro län. En annan särpräglad sjö är **Älvtälven** på Kilsbergens "baksida". Den kantas i stor utsträckning av urkalkklippor.

I samband med den intensiva bergshantering som blev nästan varje vattendrag med fallhöjd utnyttjat som kraftkälla. Därvid användes sjöarna som magasin i sådan utsträckning att det idag knappast finns en enda sjö som inte varit däm eller fått sitt utlopp fördjupat.

Mötesplats för många växtarter

Bergslagen tillhör det nordsvenska barrskogsområdet och barrskogen präglar i hög grad landskapsbilden. Den tidigare intensiva gruvsifften krävde emellertid ved och kol i stora mängder, vilket medförde att skogen tidigt skövlades över stora områden. Bergslagen är därför det område som först blev föremål för skogsvård, i avsikt att skapa ny skog.

Förutom av det nordliga läget inom länet präglas Bergslagens växtliv lokalt av den rika förekomsten av kalk i berggrunden. Här möts därför många sydliga och nordliga växter, "hitlockade" av kalken från sina egentliga utbredningsområden. En av de mest utpräglade kalkväxterna, kalkbräken, finns bara i denna del av länet. Här finns också de finaste kalkkärrarna, t ex **Venakärret (9)** och **Lejakärret (10)**, med arter som numera saknas i resten av länet, t ex axag, kärrknipprot och knottblomster.

Den söderut ovanliga dvärgbjörken finns här på nästan varje mosse. Mest utpräglad nordliga är kanske toltan och fjälldunörten.

Knuthöjdsmossen



Lodjur i hägn





Fåsjön



Kärrenpiprot

Nordsvenskt djurliv

Älgen är så vanlig att man i Hällefors ordnar särskilda "älgsafaris" för att se på och fotografera älg. I den trakten ryktas det att björn och varg visat sig. Klart är att lodjuret har en väl etablerad stam där. Bävaren har på något år-tionde blivit ett vanligt djur och buskmusen tycks ha sin rikaste förekomst i södra Bergslagen.

Sångsvan och bergguv häckar på åtmonstone någon plats. Det sägs finnas dalripar på **Djupdalshöjden (1)** och i **Nittälvsdalen** har man sett slaguggla. Fågelsjöar av samma klass som på Närkeslätten finns givetvis inte, men **Morskogasjön (11)** och **Hultasjön (12)** i skogslåglandet och **Björken** vid Ställdalen är ganska fina fågellokaler.

Liksom i Kilsbergen är öring inte ovanlig i bäckarna och flodpärlmussla förekommer i några av dem. Sik och siklöja är vanliga i sjöarna, utom i skogslåglandet. På **Stora Hälleforsdynen (8)** har den grå myran en av sina få förekomster i inlandet.

Skyddad natur

Hamarmossen (13) och **Knutshöjds mossen (8)** är riksintressanta på sina välutvecklade gölssystem. Knutshöjds mossen är lättast att besöka. En särskild informationsfolder om dessa reservat finns. **Björskogsnäs (14)** är ett odlingslandskap på en udde av urkalksten. Där finns bl a länets rikaste förekomst av den fridlysta guckuskon. Folder finns. **Lejakärret (10)** är ett litet rikkärr med flera sällsyntheter, bl a knottblomster. I en

brant finmoslutning med raviner ligger **Råsvalens naturreservat (15)**. Där finns granskog med rikt lövinslag, bl a alm, som liksom storrans, tandrot och flera andra örter här har en nordlig utpost.

Kring Ävrlången finns flera intressanta naturobjekt. Vid västra änden ligger **Näsmarkerna (6)**, ett stort barrskogsområde på urkalk med ett rikkärr och många sällsynta sydliga och nordliga växter. Öster om sjön ligger **Älvhytteängen (16)**, en slåtteräng med bl a guckusko och majviva.

Längst nere i Bergslagens södra kant ligger **Järleåns naturreservat (17)**. Än rinner i en djup, lövskogsbevuxen ravin och bildar länets mäktigaste fors. Folder finns. En annan fin fors finns i Nittälven vid **Brattforsen (18)**, där älven rinner i en trång sprickdal. **Brunnshyttebäcken (19)** är ett naturreservat till skydd för den storvuxna Brunnshytteöringen. **Hökhöjden (20)** är ett friluftreservat med skidbackar och motionsspår.

Järleån





1



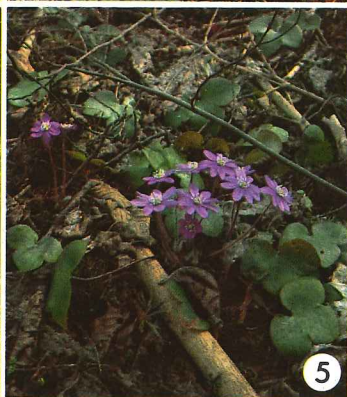
2



3



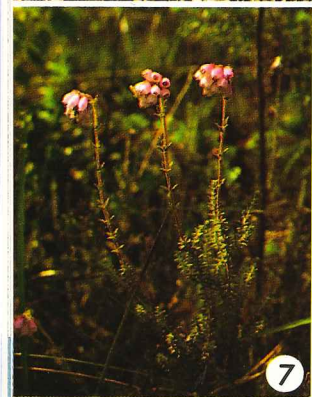
4



5



6



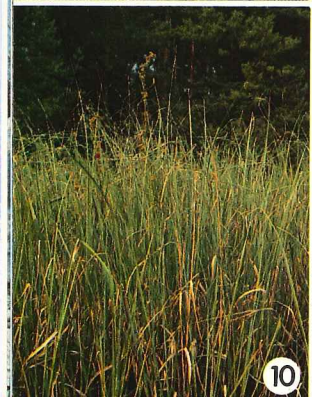
7



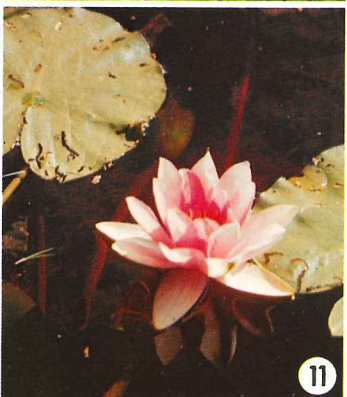
8



9



10



11

Fridlysta växter i Örebro län

- | | |
|-------------|-----------------|
| 1. Daldocka | 7. Klockljung |
| 2. Mosippa | 8. Gullviva |
| 3. Bacsippa | 9. Guckusko |
| 4. Tibast | 10. Gotlandsag |
| 5. Blåsippa | 11. Röd näckros |
| 6. Idegran | |

Blåsippan får plockas, men inte grävas upp och inte saluföras. Den röda näckrosen är inte fredad överallt, men bl a på de ursprungliga växtplatserna i Tiveden.

Friluftsliv

Ett län med så varierande naturförhållanden har naturligtvis goda förutsättningar för friluftsliv i olika former.

För **vintersport** är höjden över havet och terrängens kupering av stor betydelse. Stora delar av Bergslagen och Kilsbergen har dessa förutsättningar och där är snötillgången i allmänhet mycket bättre än i övriga delar av Mellansverige. Här har också byggts upp flera anläggningar för vintersport — både slalombackar och friluftsgårdar med spårssystem — som lockar besökare från hela Mälardalen.

Den rika tillgången på sjöar och vattendrag i alla delar av länet, utom Närkeslätten, ger goda förutsättningar för friluftaktiviteter som **bad**, **fiske**, **båt-** och **kanotsport**. Inom länet finns omkring 130 allmänna badplatser, varav de flesta är naturliga strandbad. För fritidsfisket är det fria fisket i delar av Hjälmarens och Vätterns av stor betydelse, men därutöver finns ett stort antal välskötta kortfiskevatten, framför allt i Bergslagen. Flera av länets åar är utmärkta kanotvatten och långfärdspaddling är en av de fritidsaktiviteter som ökar mest, bl a tack vare de kanotuthyrningscentraler som finns.

Skogsbygderna runt Närkeslätten och hela Bergslagen har goda förutsättningar för fritidsaktiviteter som **skogsvandring**, **bär-** och **svamp-plockning**. För samtliga tätorter ligger de inom bekvämt utflyktsavstånd. Till stor del kan samma friluftsgårdar tjäna som utgångspunkter både sommar och vinter.

Gillerstorps friluftsgård



Bergslagsleden

För att stimulera till ett mera aktivt friluftsliv och för att ge fler människor möjlighet att komma ut i länets mer otillgängliga naturområden har i samverkan mellan olika myndigheter och organisationer skapats en vandrings- och skidled genom hela länet. Denna led som döpts till Bergslagsleden kommer att bli 27 mil lång och omfatta 17 dagsetapper genom länets mest kuperade och vildmarksbetonade delar. Meningen är att varje etappmål skall kunna nås med allmänna kommunikationsmedel och att det på varje etapp skall finnas rastplatser med bra vindskydd. Bergslagsleden har byggts ut etappvis sedan 1975 och beräknas vara färdig 1980. För ledens skötsel ansvarar Stiftelsen för fritidsområden i Örebro län. I samarbete med ideella organisationer ordnas årligen ett stort antal vandringar och skidturerna med färdledare. Transporterna till och från leden sker då med buss. Det här har visat sig vara ett bra sätt att göra leden känd och locka folk att fortsätta på egen hand.

Tips om annan naturinformation

I Örebro län fanns vid utgången av 1979 en nationalpark, 38 naturreservat och 9 naturminnen med markområden. Därutöver finns ett stort antal naturminnen i form av naturföremål, främst stora träd. Det finns stencilerade förteckningar över alla dessa fridlysta objekt.

För **Garphyttans nationalpark** och de viktigaste **naturreservaten** finns särskilda informationsfoldrar.

Liknande informationsfoldrar finns eller planeras för de olika etapperna av **Bergslagsleden**. En särskild folder ger allmän information om hela leden.

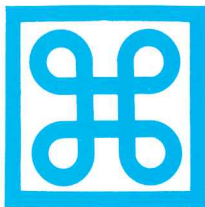
Om **fridlysta växter och djur** finns två olika foldrar.

Allt detta informationsmaterial kan hämtas på eller beställas från

Länsstyrelsen i Örebro län
Naturvårdsenheten

701 86 Örebro
tfn 019-13 60 00

En del av materialet finns också på turistbyråer och bibliotek.



Den här symbolen, S:t Hans-korset, finns på vägskyltar som tipsar om en sevärdhet av natur- eller kulturhistorisk art, t ex ett naturreservat.



Den här symbolen, en stiliserad snöstjärna, är igenkänningstecken för skyddad natur och naturinformation. Den sitter t ex på informationstavlor i ett naturreservat.

Produktion: Länsstyrelsen i Örebro län
Text och redigering: Gunnar Hallin
Kartritning: Inger Ahlén-Lundh, Berit Åhs
Foton: Torbjörn Arvidsson, Per Olof Führ,
Gunnar Hallin, Göran Janzon, Arne
Mörnerud, Mats Rosenberg, Björn
Wiksell