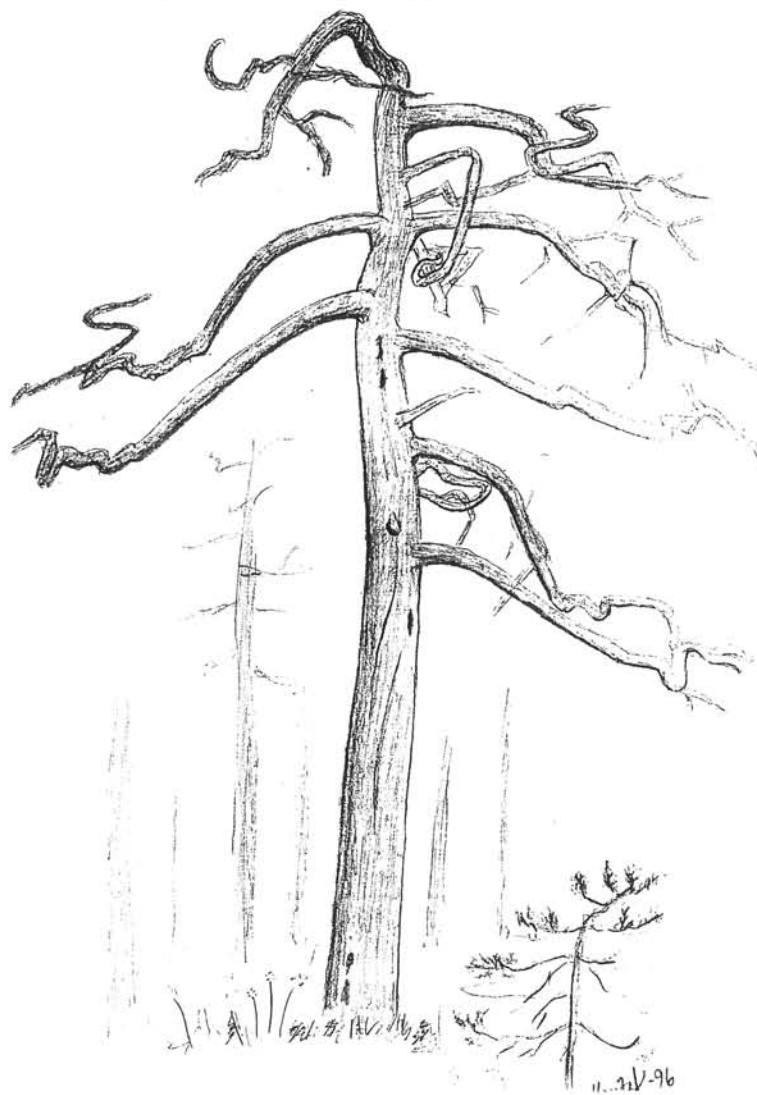


Lomtjärnsmossen

Degerfors kommun

Nyckelbiotoper

Inventering utförd av
Marita Kärkkäinen



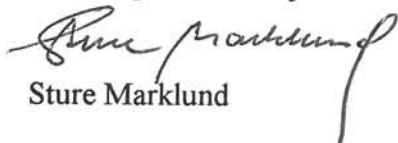
Länsstyrelsen i Örebro län
Naturvård
Rapport nr 1996:24

FÖRORD

Denna inventering syftar till att dokumentera nyckelbiotopsvärden i naturreservatet Lomtjärnsmossen i Degerfors kommun. Nyckelbiotoper utgörs av skogar med lång kontinuitet där man finner, eller har stark förväntan att finna sällsynta arter som i övrigt trängts tillbaka av det moderna skogsbruket. Inventeringen har omfattat ett något större område än vad som omfattades av det forna domänreservatet och därmed legat till grund för avgränsning av ett utvidgat naturreservat samtidigt som den också bildat underlag vid utarbetande av skötselplan för reservatet.

Inventeringen har utförts av Marita Kärkkäinen under sommaren 1996.

Åsikter och rekommendationer som framförs i inventeringsrapporten är författarens personliga och kan ej framföras som bevis på länsstyrelsens ställningstagande.


Sture Marklund

Lomtjärns mossen

nyckelbiotopsinventering av Lomtjärns mossen i Degerfors kommun

Innehåll:

| | |
|---|----|
| 1. Uppdraget, bakgrund och syfte | 2 |
| 2. Tidigare utförda inventeringar och värderingar | 2 |
| 3. Inventeringens uppläggning, begränsningar och omfattning | 2 |
| 4. Översiktligt beskrivning av inventeringsområdets naturförhållanden | 3 |
| Geologi och topografi | 3 |
| Kulturhistoria | 3 |
| Markanvändningshistoria | 3 |
| Skogsbruket idag och tidigare i beståndets liv | 3 |
| Fauna och flora | 3 |
| Friluftsliv och tecken på slitage | 3 |
| 5. Områdesvis beskrivning av inventeringsområdet | 4 |
| 1. LOMTJÄRNSMOSSEN | 4 |
| 2. SYDÖSTRA SKOGEN | 4 |
| 3. NORDÖSTRA BLOCKSKOGEN | 5 |
| 4. MYRTALLUDDARNA | 5 |
| 5. NORRA SKOGEN | 5 |
| 6. NORRA TALLSKOGEN | 6 |
| 7. NORDVÄSTSKOGEN | 6 |
| 8. VÄSTRA TALLSKOGEN | 6 |
| 9. VÄSTRA TALLUNGSKOGEN | 6 |
| 10. SYDVÄSTSKOGEN | 7 |
| 11. SÖDRA TALLUNGSKOGEN | 7 |
| 12. SÖDRA GRANDUNGEN | 7 |
| 13. MYRHOLMEN | 7 |
| 6. Sammanfattande artlista | 8 |
| 7. Kartor | 9 |
| 1. Översigtskarta | 9 |
| 2. Inventeringsområdets och delområdenas gränser | 10 |
| 3. Ekonomiska kartan | 11 |
| 4. Detaljkarta med vissa arters förekomst | 12 |

1. Uppdraget, bakgrund och syfte

Jag har fått länsstyrelsens uppdrag att utföra en nyckelbiotopsinventering av Lomtjämsmossen som är belägen knappt en kilometer öster om Ölen i Degerfors kommun. Större delen av mossen med intilliggande skog utgörs av ett domänreservat på 28 ha, avsatt 1953, men en mindre del i sydväst har hittills inte varit skyddad.

Efter samråd mellan domänverket och naturvårdsverket har länsstyrelsen fått möjlighet att avsätta området som naturreservat. Syftet med inventeringen är att öka kännedomen om områdets naturvärden för att lämpliga gränser skall kunna dras och en skötselplan skapas.

2. Tidigare utförda inventeringar och värderingar

Länsstyrelsen har tidigare, med hjälp av markägaren och Naturskyddsföreningen i Degerfors, beskrivit området i skriften "Inventering av gammelskogsområden i Södra Kilsbergen" (1991) varifrån delar av nedanstående information är hämtad. I det ca 100 ha stora område som då beskrevs ingick även Jätteberget, med dess blockgrottor, och mellanliggande områden med gammelskog. Området beskrevs som ett vildmarksområde med stora upplevelsevärden och lämpligt för tjäder. Granskogsområdet norr och nordost om berget var av mindre skyddsintresse.

Några andra inventeringar av Lomtjämsmossen är inte kända men Jättebergsområdet inventerades 1993 för AssiDomäns räkning av Thomas Jansson, Karlskoga. En mängd signalarter av lavar och tickor hittades då, liksom en del hotade arter, och även granskogen norr om berget visade sig värdefull.

3. Inventeringens uppläggning, begränsningar och omfattning

Inventeringen omfattar dels domänreservatet och dels den sydvästra delen av mossen belägen på mark som tidigare ägts av Hasselfors, totalt ca 40 ha. I norr gränsar området mot likartad gammelskog medan skogen i de flesta andra riktningar består av tallskog.

Området har delats in i tretton delområden som beskrivits var för sig och markerats på redovisningskartan. Inventeringen omfattar lavar, tickor och kärlväxter som upptas i Skogsstyrelsens signalartslista för nyckelbiotopsinventering (1995) samt hotade arter och vissa övriga intressanta arter. Några egentliga nyckelbiotoper avgränsas dock inte.

Signalarter är arter som är starkt knutna till skogsbiotoper med höga naturvärden. De indelas i olika kategorier alltefter sitt användbarhetsvärde inom respektive region (inventeringsområdet tillhör region D) och följande förkortningar har använts:

S3 - mycket bra signalart, mycket högt indikatorvärde.

S2 - bra signalart, högt indikatorvärde

S1 - mindre bra signalart, visst indikatorvärde

Hotade arter, som upptas i ArtDatabankens rödlistor (1995), betecknas enligt följande:

H0 - försvunna

H1 - akut hotade

H2 - sårbara

H3 - sällsynta

H4 - hänsynskrävande

Frekvensangivelserna i den områdesvisa beskrivningen utgörs av följande förkortningar som är hämtade från Skogsstyrelsens nyckelbiotopsinventering:

0 - ej bedömd

1 - entaka-sparsam

2 - tämligen allmän

3 - allmän-riklig

9 - spår

Inventeringen har utförts under juli 1996 och omfattar ett besök motsvarande två dagars inventering. På grund av inventeringstidpunkten kan svampar och andra artgrupper som främst uppträder senare under sommaren ha blivit ouppmärksammade. Mossor är försummade. Vid bestämningen av vissa arter har jag konsulterat Thomas Jansson, Karlskoga (nyckelbiotopsinventerare i Värmlands län). Den rödlistade blacktickan har artbestämts av mykolog Hans-Göran Thoresson, Stockholm.

4. Översiktligt beskrivning av inventeringsområdets naturförhållande

Geologi och topografi

Området är belägen mindre än en kilometer öster om Ölen och ca 40 meter högre än sjöns yta. Hela området är tämligen flack, beläget 135-140 m ö h. Större delen av ytan upptas av Lomtjärsmossen med två små tjärnar. I den intilliggande skogen finns en hel del låga hållmarkspartier. Anhopningar av stora block finns främst i kanterna mot mossen.

Området omfattar xx?x ha.

Markanvändningshistoria

Allmänt gäller för traktens skogar att de utnyttjats mer eller mindre intensivt sedan 1600-talet. Uppgifter om domänreservatet talar om att skogen 1870 tillhörde Ölsboda egendom. Enstaka otydliga kolbottnar har hittats liksom resterna efter en kolarkoja. Den sydvästra delen av området tillhör Hasselfors men ytterligare uppgifter saknas.

Brandspår har hittats i flera gamla stubbar i området.

Skogsbruket idag och tidigare i beståndets liv

Skogen i reservatsdelen är i full utsträckning påverkad av traditionellt skogsbruk. Gallringar gjordes 1940 och 1950 innan reservatet bildades. Området är ej påverkat av skogsgödsling. Skogens ålder, enligt ovan nämnda skrift, torde ligga mellan 100 och 120 år. Enstaka avsevärt äldre tallar finns på myrholmarna. En ordinär myrtall som borrades var i brösthöjd ca 160 år. Ett par tallar i skogen, ca 30 cm Ø, var 120-130 år. Någon äldre tall med en bredd bortåt ca 50 cm Ø sågs.

I den icke skyddade delen pågår ett normalt rationellt skogsbruk. Skogen består till stor del av ung tallskog som slyröjts samt några äldre välgallrade partier. I mossens sydvästra hörn finns ett grävt dike med avrinning mot söder och senare ut i Ölen.

Fauna och flora

Under inventeringens två dagar sågs en älg, en råbock, en ekorre, en tjädertupp och en tjäderhöna med ungar. En hackspett och olika småfåglar flög också förbi. Området är en känd tjäderlokal och en spelplats finns utanför reservatsgränsen vid Jätteberget. Ett antal numrerade små fågelholkar finns utspridda i området. Vid den mindre tjärnen sitter en knipholk. En saltsten för älg finns uppsatt i sydost.

Områdets flora är tämligen fattig med tall och ris som dominerande inslag. På en gammal körväg i den icke skyddade delen av skogen finns ett gammalt körspår med bl a smultron, skogsvicker och korallrot. Flaskstarr, dystarr, rundsileshår och storsileshår är arter från mossens öppnare delar. I den större tjärnen växer näckrosor, vita till färgen. Mossen är en av de östligaste lokalerna för klockkljung som skall växa upp i reservatets norra hörn men inte sågs vid denna inventering.

Friluftsliv och tecken på slitage

Området nås lättast från sydost, från en skogsbilväg spärrad av en olåst bom. Från vändplatsen går en kort stig genom tallungskog fram till reservatsgränsen och ner till en saltsten vid myrkanten. Några ytterligare större stigar saknas i området som inte tycks besökas av några större folkmängder. Kanske är hjorttrontid det enda som lockar allmänheten ut i områden som dessa.

5. Områdesvis beskrivning av inventeringsområdet

1. LOMTJÄRNSMOSSEN

Hela det område som mossen utgår får här utgöra ett enda stort delområde. På bifogad ekonomisk karta framgår var öppna respektive tallbeklädda delar finns och därmed var de olika vegetationstyperna dominerar.

Mossens centralpunkt utgörs av den större tjärnen, som är prydd av vita näckrosor (ej artbestämda) och omgiven av sankstränder. Den mindre tjärnen omges av något fastare stränder. Öster om den större tjärnen finns en del av de sankaste partierna. Där växer bl a tuvull, dystarr, ljung, rundsiles-hår, storsiles-hår, tranbär, hjortron och rosling.

Mossens sydöstra delar är till stor del öppna och dominerade av starr, såsom flaskstarr, med sällskap av tuvull, ängsull, lite vattenklöver, någon liten myrtall. Där stråket är som smalast finns en rugge med vass och en del uppstickande block. Andra öppna partier är i ändarna av myrens två nordliga utstickare samt längs västkanten. Vide och brakved förekommer i myrkanterna. Jungfru Marie nycklar finns också spridd i kanterna.

I de glest trädbevuxna delarna i sydväst finns både tall och björk och mycket torrträd. För övrigt utgörs de trädbevuxna delarna framför allt av glesare och tätare tallskog. Tallarna varierar i grovlek men är oftast under 20 cm Ø. En borrad tall som mätte ca 15 cm Ø var över 150 år. I brynet öster om den större tjärnen står några gamla grova talltorrakor av betydligt högre ålder. För övrigt finns enstaka torrallar och mycket få lågor. Undervegetationen består av skvattram, odon, hjortron och lite tuvull. Grynig blåslav är vanligt förekommande på tallarna. Kollekt av okänd spik finns från nordöstra delen.

LAVAR

| | | | |
|-----------------------------|----------------|----|---|
| <i>Hypogymnia farinacea</i> | grynig blåslav | S1 | 3 |
|-----------------------------|----------------|----|---|

KÄRLVÄXTER

| | | | |
|------------------------------|-----------------------|----|---|
| <i>Dactylorhiza maculata</i> | jungfru Marie nycklar | S1 | 2 |
|------------------------------|-----------------------|----|---|

2. SYDÖSTRA SKOGEN

Sydost om mossen finns en välgallrad barrskog dominerad av tall med en hel del gran och enstaka björkar. Marken är mossig med lite blåbär. En del av tallarna är ca 40 cm Ø. Block av måttlig storlek finns utspridda. De är oftast mossiga, ibland med stensöta, hallon och skogsbräken, i öppnare delar lavtäckta. Området gallrades 1950 vilket man kan se stubbarna efter.

Det finns en del lågor, bl a i form av vindfällen av tall och granrötlågor, vissa relativt grova. Flera gamla stubbar med spår av brand finns i området. Tall- och granstubbar med hackmärken efter spillkråka förekommer.

Gammelgranlav finns på flera granar, särskilt i fuktigare lägen ner mot myrkanten. Skuggblåslav har hittats i tämligen rikligt mängd på ett par block. Grynig blåslav finns här och var på tallar, även på björk. Vedticka finns på ett par granlåggor.

LAVAR

| | | | |
|-----------------------------|----------------|----|---|
| <i>Hypogymnia farinacea</i> | grynig blåslav | S1 | 2 |
| <i>Hypogymnia vittata</i> | skuggblåslav | S3 | 1 |
| <i>Lecanactis abietina</i> | gammelgranlav | S1 | 2 |

SVAMPAR

| | | | |
|---------------------------|----------|----|---|
| <i>Phellinus viticola</i> | vedticka | S2 | 1 |
|---------------------------|----------|----|---|

3. NORDÖSTRA BLOCKSKOGEN

Området består av ett antal blockrika, torra uddar som sticker ut i myrkanten i östra delen av reservatet. Tall är det dominerande trädslaget, någon gran och björk finns också. Marken är mestadels lavtäckt med ljung och lingon. Stubbar med brandspår, hackmärken efter spillkråka och tjäderspillning kunde iakttas.

Gammelgranlav finns i fuktiga lägen intill myrkanten. Grynig blåslav hittades på tall och björk. Skuggblåslav växer på ett block precis på nordgränsen samt i mindre mängd på ett block i södra delen.

Koralllav finns i riklig mängd på en grupp block i söder, i den gammelskog som lämnats kvar utanför gränsen, intill tallungskogen. Arten finns även just utanför östgränsen. I bergsslutningen utanför ostgränsen finns ett parti med lavtäckta hållmark och lite lågor. Där hittades vedticka på en granrötlåga.

LAVAR

| | | | |
|-------------------------------|----------------|----|-----------------|
| <i>Hypogymnia farinacea</i> | grynig blåslav | S1 | 2 |
| <i>Hypogymnia vittata</i> | skuggblåslav | S3 | 1 |
| <i>Lecanactis abietina</i> | gammelgranlav | S1 | 1 |
| <i>Sphaerophorus globosus</i> | koralllav | S3 | utanför gränsen |

SVAMPAR

| | | | |
|---------------------------|----------|----|-----------------|
| <i>Phellinus viticola</i> | vedticka | S2 | utanför gränsen |
|---------------------------|----------|----|-----------------|

4. MYRUDDARNA

Området utgörs av två tallbevuxna uddar utstickande i mossen. Skvattram, odon, kråkbär och lite tuvull utgör fältskiktet. Enstaka torrträd finns på den södra och betydligt fler på den norra udden, liksom en del lågor. Enstaka tallar är upp till 30 cm Ø.

Grynig blåslav förekommer.

LAVAR

| | | | |
|-----------------------------|----------------|----|---|
| <i>Hypogymnia farinacea</i> | grynig blåslav | S1 | 2 |
|-----------------------------|----------------|----|---|

5. NORRA SKOGEN

Norr om mossens östra delar finns barrblandskog med tall och mot öster ett allt större inslag av gran. En gammal tall mäter nästan 50 cm Ø medan en mer normal grov tall är ca 30 cm Ø och åldersbetämdes till ca 85 år i brösthöjd. Även vissa gamla granar finns men majoriteten är yngre. En del björk finns också. Av buskar finns dessutom brakved och en liten asp i myrkanten. Marken är täckt av mossa och blåbär. Storblockiga partier förekommer framförallt i myrkanten medan mindre moss- och lavklädda block finns inne i skogen. En kolbotten med resterna av en kolarkoja finns i nordöst.

Lågor finns spridda, främst av klenare grovlek. Torrtallar och högstubbar finns, ibland med hackmärken efter spillkråka. Gammelgranlav hittades i mosskanten och i fuktigare delar i öster. Grynig blåslav förekommer. En granlåga med vedticka finns i västra kanten. Nära nordgränsen hittades på en granlåga den rödlistade blacktickan.

LAVAR

| | | | |
|-----------------------------|----------------|----|---|
| <i>Hypogymnia farinacea</i> | grynig blåslav | S1 | 0 |
| <i>Lecanactis abietina</i> | gammelgranlav | S1 | 1 |

SVAMPAR

| | | | |
|-----------------------------|------------|----|---|
| <i>Junghuhnia collabens</i> | blackticka | H2 | 1 |
| <i>Phellinus viticola</i> | vedticka | S2 | 1 |

6. NORRA TALLSKOGEN

Norr om mossens västra delar finns tallskog med enstaka gran och björk. Tallarna är upp emot 40 cm Ø. Renlavklädda låga hållmarker omväxlar med en undervegetation av blåbär, odon och skvattram. På en håll växer bergglim.

Gamla krokiga torrallar finns och ett fåtal lågor. Stubbar med hackmärken efter spillkråka finns. Gammelgranlav hittades på gamla granar i myrkanten. Grynig blåslav finns spridd på tallarna.

LAVAR

| | | | |
|-----------------------------|----------------|----|---|
| <i>Hypogymnia farinacea</i> | grynig blåslav | S1 | 2 |
| <i>Lecanactis abietina</i> | gammelgranlav | S1 | 1 |

7. NORDVÄSTSKOGEN

Ett smalt stråk av gles tallskog finns på bägge sidor om reservatets nordvästgräns. Utanför tar tallungskog vid. Någon björk och gran finns också. Området gallrades 1940. Ett flertal av tallarna är tämligen grova, upp mot 50 cm. Marken täcks av odon, skvattram, blåbär. I södra delen finns ett litet sumpigt grandominerat parti med björk, tall och en liten rönn. Där finns torrgranar, tallågor.

Torrallar finns, någon gång med spillkråkehack. En brandstubbe hittades. Lite grynig blåslav finns på tallarna.

LAVAR

| | | | |
|-----------------------------|----------------|----|---|
| <i>Hypogymnia farinacea</i> | grynig blåslav | S1 | 1 |
|-----------------------------|----------------|----|---|

8. VÄSTRA TALLSKOGEN

Hasselforsmark, ej reservat. Beståndet är en välgallrad medelålders gles tallskog som fortsätter mot nordväst utanför inventeringsområdet. Några få granar finns. Fältskiktet består av blåbär. Närmast mossen är marken fuktigare och skvattram och odon tillkommer. En liten berggrygg med lodytor utgör gräns mot mossen. Enstaka block finns spridda. En torrall, ett par vindfällen och enstaka klenare lågor finnes.

Längs den södra beståndsgränsen går ett gammalt körspår och där sågs något exemplar av korallrot. Ett ensamt stort block i närheten är växtplats för lite skuggblåslav. En tjädertupp sågs vid besöket.

LAVAR

| | | | |
|---------------------------|--------------|----|---|
| <i>Hypogymnia vittata</i> | skuggblåslav | S3 | 1 |
|---------------------------|--------------|----|---|

KÄRLVÄXTER

| | | | |
|-----------------------------|-----------|----|---|
| <i>Corallorhiza trifida</i> | korallrot | S2 | 1 |
|-----------------------------|-----------|----|---|

9. VÄSTRA TALLUNGSKOGEN

Hasselforsmark, ej reservat. Tätt tallungskog med en del gran och lite björk. Beståndet fortsätter utanför inventeringsområdets västgräns i norr medan en yngre tallungskog avgränsar längre söder ut. I gränsen mot område 8 går en gammal körväg som nära myren svänger av in i ungsbogen (vilken just där är grandominerad). I gräset i hjulspåren växer bl a smultron, ekorrbär, skogsvicker och drygt ett dussin exemplar av korallrot.

Kanten mot mossen är lövrik och består av björk, tall och lite klibbal. Där finns också en hel del jungfru Marie nycklar.

KÄRLVÄXTER

| | | | |
|------------------------------|-----------------------|----|---|
| <i>Corallorhiza trifida</i> | korallrot | S2 | 2 |
| <i>Dactylorhiza maculata</i> | jungfru Marie nycklar | S1 | 2 |

10. SYDVÄSTSKOGEN

Hasselforsmark, ej reservat. Inventeringsområdets sydvästra hörn består av en bäck, ett parti sumpskog och omgivande medelålders barrskog som mot höjden i öster övergår i tallskog. I öster och väster avgränsar yngre tallskog medan beståndet fortsätter oinventerat söder ut.

Bäcken börjar i mosskanten som ett grävt rakt dike med ett vinkelrät uttorkad tillflöde och fortsätter i något mer ringlande form söder ut. Den "sumpiga" skogen är endast fläckvis sumpig och bevuxen med gran, tall och björk. Där finns en del block och en del död ved, mestadels i form av sågade klenare lågor.

Längs bäcken går en körväg. Resten av skogen närmast bäcken har också ett stort inslag av gran, även björk finns. I gläntor och körspår finns uppslag av smågranar. Marken är bitvis risig med sågade lågor bland blåbärris och gräs. Några tallar har en bredd upp emot 40 cm Ø. Närmare höjden dominerar tall.

En stubbe med brandspår hittades. På ett par av granarna vid bäcken finns gammelgranslav.

LAVAR

| | | | |
|----------------------------|---------------|----|---|
| <i>Lecanactis abietina</i> | gammelgranlav | S1 | 1 |
|----------------------------|---------------|----|---|

11. SÖDRA TALLUNGSKOGEN

Hasselforsmark, ej reservat. Skogen söder om mossen utgörs till stor del av ca 25-årig tallungskog som fortsätter mot söder utanför inventerat område. I sydväst ingår en höjd med hållmarker. Ett litet inslag av gran och björk finnes, sly har röjts och äldre träd saknas helt. Blåbär, kruståtel och skogsstjärna hittades i fältskiktet. Något enstaka block finns. I ett fuktigare parti i öster hittades några jungfru Marie nycklar.

KÄRLVÄXTER

| | | | |
|------------------------------|-----------------------|----|---|
| <i>Dactylorhiza maculata</i> | jungfru Marie nycklar | S1 | 1 |
|------------------------------|-----------------------|----|---|

12. SÖDRA GRANDUNGEN

Hasselforsmark, ej reservat. En rest av något äldre skog mellan myrkanten och tallungskogen. I brynet mot mossen finns mest yngre tallar och upp mot tallskogen finns en bård av tämligen tät gran men i mitten står ett tämligen öppet parti med medelålders gran, en del tall och lite björk. En äldre gran med Ø 50 cm finns. Blåbär, gräs och ekorrbär finns på marken. Några stora block med gräs och ormbunkar finns också. Ett gammalt körspår går igenom området, bl a genom ett fuktigare parti, och man kan hitta både mossiga, grova, sågade stubbar och klenare exemplar från senare tid. Död ved finns i form av sågade, klena lågor. Torrallar med hackmärken efter spillkråka finnes.

Mot mosskanten ligger några mindre block varav ett är bevuxet med skuggblåslav.

LAVAR

| | | | |
|---------------------------|--------------|----|---|
| <i>Hypogymnia vittata</i> | skuggblåslav | S3 | 1 |
|---------------------------|--------------|----|---|

13. MYRHOLMEN

En fastmarksholme på gränsen mellan reservatet och Hasselforsägorna. Här finns växande gamla krokiga tallar, över 50 cm grova, och liknande i form av lågor och torrträd med bohål och hackmärken efter spillkråka. Marken består av renlavsklädda hållmarker med lite lington och genomskurna av lodräta sprickor samt en del småblock.

Grynig blåslav förekommer på många av tallarna och på en tall finns även lite garnlav..

LAVAR

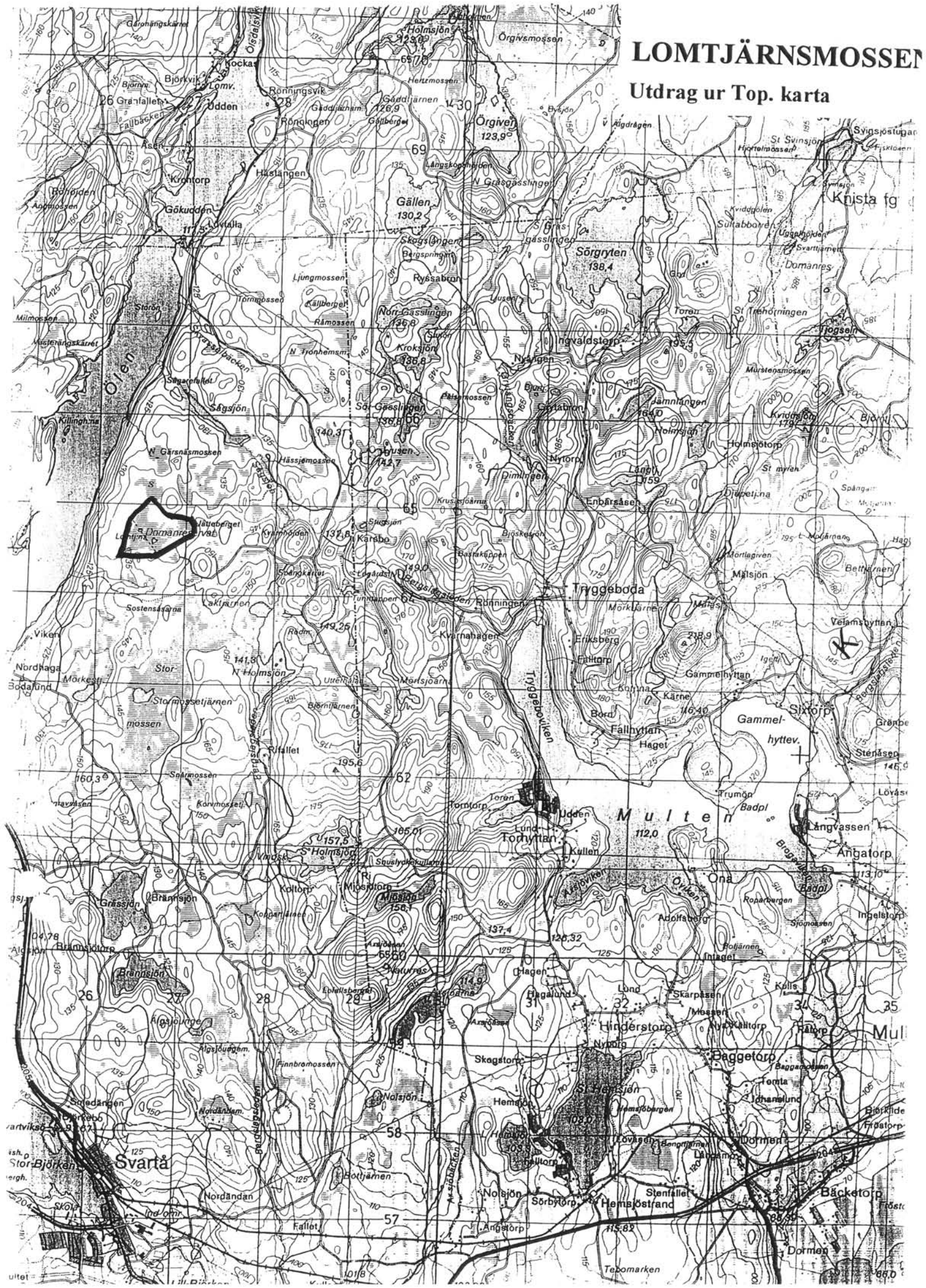
| | | | |
|-----------------------------|----------------|----|---|
| <i>Alectoria sarmentosa</i> | garnlav | S3 | 1 |
| <i>Hypogymnia farinacea</i> | grynig blåslav | S1 | 3 |

6. Sammanfattande artlista

| <u>ART</u> | | <u>KATEGORI</u> | <u>FREKVENNS</u> |
|-------------------------------|-----------------------|-----------------|-----------------------------------|
| <u>Lavar</u> | | | |
| <i>Alectoria sarmentosa</i> | garnlav | S3 | ett fynd på gammal tall |
| <i>Hypogymnia farinacea</i> | grynig blåslav | S1 | allmän i tallskogen |
| <i>Hypogymnia vittata</i> | skuggblåslav | S3 | funnen på en del block |
| <i>Lecanactis abietina</i> | gammelgranlav | S1 | sparsamt |
| <i>Sphaerophorus globosus</i> | koralllav | S3 | på block utanför reservatsgränsen |
| <u>Svampar</u> | | | |
| <i>Phellinus viticola</i> | vedticka | S2 | några fynd |
| <i>Junghuhnia collabens</i> | blackticka | H2 | funnen på en granlåga |
| <u>Kärlväxter</u> | | | |
| <i>Dactylorhiza maculata</i> | jungfru Marie nycklar | S2 | spridd i myrkanterna |
| <i>Corallorhiza trifida</i> | korallrot | S3 | längs ett körspår |
| <u>Fåglar</u> | | | |
| <i>Dryocopus martius</i> | spillkråka | H4 | hackmärken |
| <i>Tetrao urogallus</i> | tjäder | H4 | sågs flera gånger |




LOMTJÄRNSMOSSEN

Utdrag ur Top. karta



Inventeringsområdets och delområdenas gränser

skala 1:

-  - gräns för inventerat område
-  - gräns för delområde
-  - delområdes nummer



Detaljarta med vissa arters förekomst

skala 1:

SYMBOL:

VÄXTPLATS FÖR:

△
○
□
⊗
∨
M
K

garnlav *Alectoria sarmentosa* (S3)
skuggblåslav *Hypogymnia vittata* (S3)
gammelgranlav *Lecanactis abietina* (S1)
korallav *Sphaerophorus globosus* (S3)
vedticka *Phellinus viticola* (S2)
blackticka *Junghuhnia collabens* (H2)
jungfru Marie nycklar *Dactylorhiza maculata* (S2)
korallrot *Corallorhiza trifida* (S2)

