



DRUMLINOMRÅDET VID HACKVAD. FOTO: JAN NORRMAN/RIKSANTIKVARIÉAMBETET

Agrarlandskapet i Örebro län

Agrarlandskapet i Örebro län har studerats under ganska lång tid. I Närke finns flera studier av exempelvis David Hannerberg och Ulf Sporrang, båda ledande inom den historisk-geografiska landskapsforskningen. I bergslagsdelen av länet, det vill säga västra Västmanland, finns det inte så många studier. Vårt att nämna i det här sammanhanget är dock Helge Nelsons studie av Bergslagen i Örebro län från 1913. Det är en av de första i sitt slag i Sverige överhuvudtaget. En viktig källa om landskapet är också Mårten Sjöbecks böcker i landskapsserien, vilken främst tar upp gräsmarker. Stora kunskapsluckor finns i länet men det finns trots allt väl upptrampade stigar och kunskaper som skall användas i detta sammanhang.

Kapitlet innehåller inledningsvis en beskrivning av administrativa indelningar och områdets naturliga förutsättningar. Huvuddelen av kapitlet består dock av en i stort sett kronologisk beskrivning som löper från förhistoria till modern tid. Det är endast de viktigaste företeelserna och tendenserna som tas upp här och endast om de haft någon större relevans för landskapets brukande och karaktär.

Naturliga förutsättningar

En grundläggande faktor för landskapets karaktär är dess storformer (jfr Fraser Hart ovan). Berggrundens och den underliggande geologin styr i stor utsträckning de kvartära avlagringarna i form av jordarter. Berggrunden i sig påverkar också vegetationen och mänsklig aktivitet på platsen.

Det finns några företeelser som är särskilt viktiga att lyfta fram i länet. Den första är de förkastningar som ramar in Närke-slätten och skapar mycket tydliga naturgeografiska barriärer. Den andra är det faktum att berggrunden i vissa områden är kalkhaltig och skapar unika förutsättningar för vegetationen. Kalkgrunden har också betytt att bland annat kalksten kunnat brytas i stor skala i vissa områden. Den tredje är att det finns brytvärda mineraler i berggrunden på flera platser, vilka skapat grunden för gruvor, hyttor och hammare.

Sverige är ett land som påverkats kraftigt av den senaste nedisningen. Inlandsisen slipade berggrunden och avsatte olika jordarter. Den vanligaste är morän, som är en sorterad jordart där alla fraktioner förekommer blandat från ler till block. Om jordarna kom i kontakt med vatten kom dock de olika fraktionerna att sorteras. De finaste partiklarna kom att sedimenteras lågt i landskapet. De glaciala lerorna avsattes i samband med senaste nedisningen, medan post-glacial lera som idag ligger allra lägst i landskapet avsattes senare i de stora haven. Från norr till söder löper också ett antal isälvsavlagringar, bland annat i form av rullstensåsar.

En viktig gräns är högsta kustlinjen (HK). Det är den högsta nivå som vatten har nått. Det vill säga ovan HK är inte moränen svallad. Det innebär exempelvis att moränhöjder går att odla ovan HK, medan svallade moränhöjder nedan HK svårligen kan odlas. Ett viktigt inslag i delar av länet är förekomsten av så kallade drumliner. En drumlin är en spolförmig moränformation som bildats under isen då den var i rörelse.



TECKNING: GUN HÖFGÅRD

Figur 1. Guckusko är en orkidé som gynnas av kalk i berggrunden.

De syns i landskapet som långsträckta ryggar i isens rörelseriktning. De är ofta täckta av sediment som exempelvis lera.

Berggrunden och de kvartära avlagringarna är viktiga. Även klimatet, temperaturen och nederbörden är betydelsefulla att ta hänsyn till. Örebro län sträcker sig trots sin begränsade yta över flera klimatiskt olika regioner. Vegetationsperioden är 190 dagar i södra delen av länet och knappt 180 i norra delen (Vedin 1995 s. 57). Det är också en stor skillnad på antalet snö dagar. Det handlar om en variation med knappt hundra dagar i söder till mer än 125 i norr (Dahlström 1995 s. 94).

Administrativa indelningar

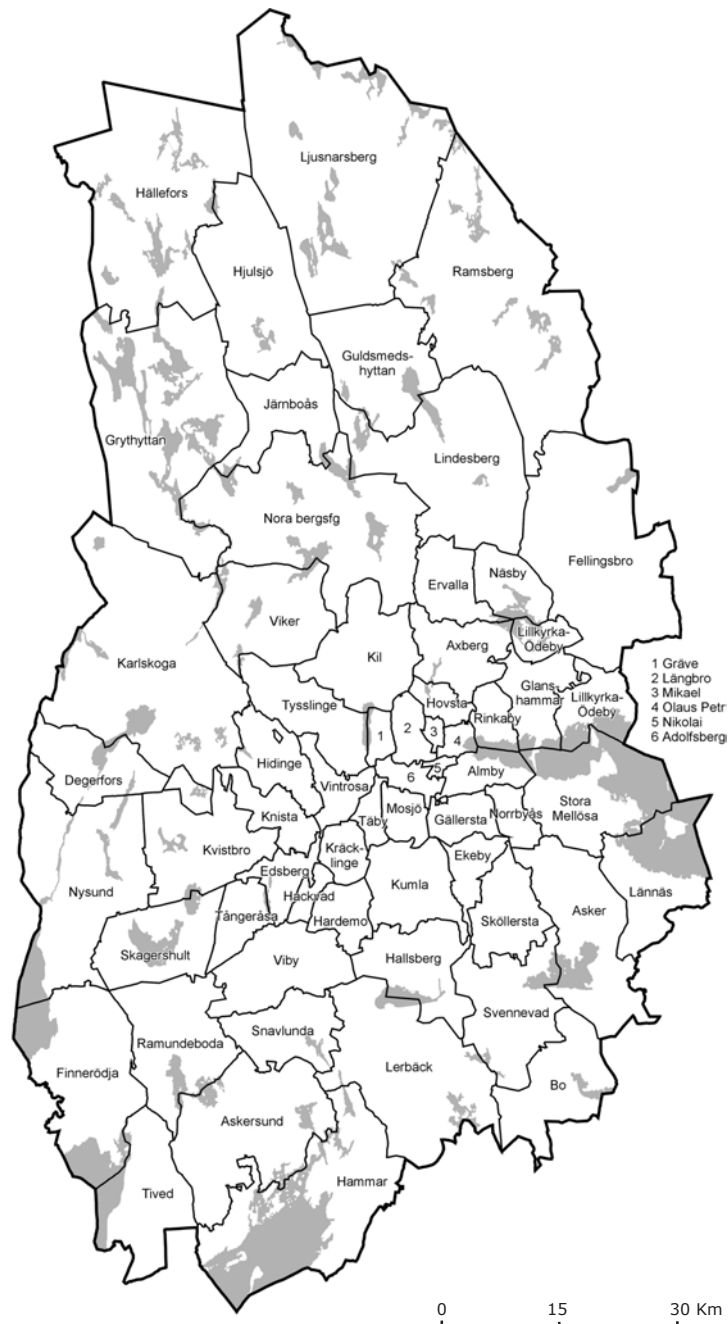
De svenska länen, med dagens betydelse av län, kan hänföras till 1500-talet. De har dock omstrukturerats och förändrats kontinuerligt, särskilt under 1600-talet. Örebro läns utsträckning har förändrats och omfattade exempelvis en period hela Värmland. Länet upphörde dessutom en kort period och det så kallade Järle län skapades, med den planerade staden Järle som centrum. Ett administrativt försök som inte slog väl ut.

Inom Örebro län finns landskapet Närke, västra delen av Västmanland, nordligaste delen av Västergötland, östra delen av värmländska bergslagen samt mindre områden som kan hänföras till Östergötland. De medeltida landskapen var indelade i häradar och bergslager. Till dessa regioner var rättsskipning kopplat. Även häradsindelningen var instabil, exempelvis det medeltida Mellösa härad som uppgick i Askers härad.



Figur 2. Landskapen i Örebro län.

Under tidig medeltid delades landet också upp i en ny kyrkligt indelning i form av socknar. Socknarna låg ibland i olika härader, något som blir extra tydligt i randzonen mellan härader och bergslag i Närke. Exempelvis Hidinge, Knista och Kvistbro var uppdelade i en landslag och en bergslag (Harbe 1950 s. 9). Socknarna kompletterades av nya annex och kapell som följde befolkningsutvecklingen. Socknarna övertog också efterhand av den civila lokalförvaltningen. Det fanns således en kyrklig och en civil (eller katedral) socken. Dessa överensstämmer inte alltid med varandra. En person kunde kyrkligt höra till en församling medan fogden hänförde henne till en annan. Kyrkligt hör länet också till ett gränsland eftersom stiftet i princip följer de gamla landskapsgränserna. I denna rapport har genomgående församlingsgränser valts som grundkarta eftersom de ger en högre precision än kommungränserna.



Figur 3. Församlingar i Örebro län

Ur Översiktskartan © Lantmäteriverket Gävle 2001. Medgivande M2001/7097.

Det äldre landskapet

De tidigaste skedena av landskapsutnyttjande är svåra att komma åt. Det förhistoriska och medeltida landskapet kan rekonstrueras med hjälp av pollenanalyser, arkeologiska utgrävningar och inventeringar av övergivna lämningar. De pollenanalytiska undersökningarna ger en översiktlig kunskap om landskapsförändringar, om marken har blivit mer öppen eller om andra växter, såsom sädeslag, har blivit introducerade. Det är inte helt lätt att omsätta dessa kunskaper i hur det verkligen såg ut i området.

Med hjälp av inventeringar och i viss mån av utgrävningar kan man iaktta fossila lämningar av äldre jordbruk. Utifrån dessa går det, i bästa fall, sedan att rekonstruera delar av tidigare landskapsutnyttjande. Viktiga aspekter att beakta här är att många lämningar har blivit bortodlade och att alla former av jordbruk inte avsätter fysiska spår som kan avläsas tusen år senare.

Under de senaste tusen åren har markanvändningen i grovt förändrats så till vida att arealen åker ökat på bekostnad av att naturbetesmarker och ängar minskat avsevärt.

Fossila landskap

I Närke kan man i ett flertal områden påträffa röjningsrösen, även dialektalt kallade hackhemsrör. Dessa har varit allmänt kända sedan långt tillbaka, redan Tuneld beskrev dem på 1700-talet i sin *Geographie öfver Konungariket Sverige*. Han menade att de främst fanns i Svennevad, Sköllersta och Götlunda (exv. Aspling, Gralén & Lindén 1922 s. 56). Även på andra platser i Närke kan man i det äldre kartmaterialet och i fält påträffa dessa odlingsrösen, exempelvis i Edsbergs härad (Harbe 1950 s. 11-14).

På några platser har det också genomförts arkeologiska undersökningar. Ett sådant exempel är Frotorp i Viby socken. Där har det konstaterats att sluttningarna på en drumlin odlades under äldre järnålder.



FOTO: MATHIAS BÄCK/LIV BERGSLAGEN

Figur 4. Stensträng som avtäckts vid en arkeologisk undersökning. Stensträngar utgör rester av raserade hägnadsmurar, vilka i äldre tider troligen användes för att hägna in åker och ängsmark eller markera ägogränser. Många stensträngar anses ha uppkommit under järnåldern, men även yngre exemplar förekommer.

Åkrarna har brukats med årder och i drumlinens sluttningar har svaga terrasser bildats. I området fanns också ett flertal odlingsrösen (Eriksson, Fagerlund & Rosborg 1994 s. 43–49). En tolkning, som inte förefaller helt orimlig, är att det kan finnas bandparceller i området. Det är dock, än så länge, inte styrkt. Bandparceller är fossila åkerformer som avgränsades av terraskanter, stensträngar, vallar, diken eller slutfårar. Ofta är de systematiskt utlagda i terrängen. Bandformen kan ha uppkommit av flera olika orsaker, till exempel genom ägoindelning eller på grund av brukningstekniska orsaker. De har daterats till järnåldern och tidig medeltid.

Även i södra delen av länet finns observationer som tyder på att det finns bandparceller. De hör till ett kronologiskt yngre skikt och återfinns i delar av Västergötland, Småland och Halland (Mascher 1993, Welinder, Pedersen & Widgren 1998). De överlagrar vanligen röjningsröseområden och kan dateras till yngre järnålder. Det verkar som om de odlade bygderna har varit betydligt större under förhistorisk tid än under medeltid.

Medeltida bebyggelse

Den medeltida landsbygden är mycket lite beskriven i samtida källor. Det går trots allt att få en viss information om bebyggelse och näringar. Bebyggelseutvecklingen kännetecknas generellt sett av en ökning under vikingatid och tidigmedeltid som avlöses av en nedgång, som benämns den medeltida agrarkrisen. Denna händelse verkar inte ha påverkat Örebro län så kraftigt som exempelvis Värmland (Brunius 1980). Kanske finns här en koppling till att brukshanteringen sannolikt ökade i betydelse i området under 1300- och 1400-talen. Efter agrarkrisen skedde det en återhämtning av bebyggelsen under 1400- och 1500-talen, även om omfattningen i detalj är okänd.

I länet, särskilt i Närke, fanns stora inslag av kyrkliga jordägare, till exempel Riseberga kloster. Nunnorna i Riseberga hade också hyttor i Rönde, Æmo och Skyoldobærg (Rønne, Åmme och Skyllberg) enligt ett brev från 1346 (Styffe 1911 s. 301). Liksom i övriga landet hade kyrkobyggandet och sockenindelningen starkt påverkat det förkristna samhället.

Ur de äldsta skrivna källorna från länet förstår man vidare att det fanns olika typer av bebyggelse, som storgårdar, byar och ensamgårdar. Som parantes i detta sammanhang kan nämnas att det även omtalas att bergsmännen betalade skatt i form av järn i bergslagen (Dovring 1951).

Huvuddelen av storgårdarna, exempelvis Ervalla, Göksholm, Hjälmarsnäs och Säby, låg i närheten av Hjälmarens. Vi känner till dessa gårdar huvudsakligen därför att gårdens ägare utfärdade flera brev om gårdarna eller med gården som Ortsangivelse i breven. Ägarna hörde också periodvis till det svenska samhällets toppskikt, vilket gjort att källmaterialet finns bevarat. Troligen har det under tidigmedeltid funnits flera storgårdar som vi inte kan återfinna i källmaterialet. Huvuddelen av de medeltida godsens fanns kvar efter medeltiden, vissa har bytt form, exempelvis hamnat i kyrklig ägo och dragits in till kronan.

Under senmedeltid, efter den agrara krisen, kan man konstatera att bebyggelsen sprider sig och nybyggen etableras som ensamgårdar. Ett exempel på en medeltida ensamgård är Falla i Vibby socken. Falla har undersökts arkeologiskt i samband med ett vägbygge. Man kunde där konstatera att det funnits ett äldre röjningsrösejordbruk i området. I en del av området har sedan en ensamgård etablerats, sannolikt under senmedeltid. Gården har sedan under 1700-talets slut upphört som självständig enhet och brukats under en annan gård (Bergold & Grälls 1994 s. 91, 100–101).

De flesta människor i Örebro län under medeltiden bodde förmodligen vare sig på storgårdar, eller på nybyggen, utan i byar. Byarna i länet var i allmänhet inte så stora. Tre till fem gårdar var sannolikt ett normalt antal. Många bytomter var reglerade, det vill säga de var utlagda som en rektangel och varje gård hade en tomt som stod i proportion till hur stor andel i byn den gården ägde. Detta förhållande mellan gårdarna i byn kallas för byamål och återspeglar också hur mycket de betalade i skatt. Sättet att organisera tomten kallas i de östsvenska medeltidslagarna för laga läge och återfinns i områdena öster om länet.

Solskifte

Till bilden av den östsvenska byn hör också ett regelbundet tegskifte. Skiftet kallas för solskifte och syftar på att tegarnas ordning motsvarade den ordning som gårdarna hade på bytomten. Den sydligaste gården hade således alltid den sydligaste tegen i teglaget. Det förefaller som om det förekommer allmänt i Närke och södra delen av Västmanland. I övriga delar av Örebro län är det mera osäkert. Länet ligger i många avseenden mellan östra och västra Sverige samt mellan Götaland och Svealand. Kulturella influenser kommer från flera håll. Under medeltid kan det enklast ses i det faktum att de götäländska och svealändska taxeringsmåttan attungar och markland förekom sida vid sida (Dovring 1947). I Bergslagen och i skogsbygderna saknas säkra indikationer på reglering både vad gäller bytomter och åkermarker.

Äng och åker

Det medeltida jordbruket byggde på att det fanns en balans mellan åkerbruk och boskapsskötsel. Det kommer till uttryck i den ofta citerade frasen ”äng är åkers moder”. Den beskriver på ett målande sätt att ängarna måste vara tillräckligt stora för att kunna försörja visst antal djur, vilka i sin tur såg till att åker kunde gödas. Den medeltida bonden, liksom hans senare efterföljare, var alltså i viss mån begränsade i sin handlingsfrihet om jordbruket skulle vara uthålligt. Det finns dock flera olika sätt att bruka marken.

I större delen av Närke och södra Västmanland var det tvåsäde som dominerade. I övriga delar av länet är det mer osäkert hur åkermarken sköttes. Tvåsådet innebar att åkern delades i två lika stora gårdar, där det ena av dem trädades. Varje år brukades alltså endast hälften av åkerarealen. Tvåsådet, den regelbundet skiftade åkermarken och de regle-

rade bytomterna ingår i samma ”agrarkomplex” och kan återfinnas i stora delar av östra Mellansverige, från Uppland till Östergötland.

Åkerjorden från Kolbäck i Västmanland, i hela Närke och delar av Västergötland var lagda i ryggar. Eller som linnélärjungen Kalm uttrycker det på 1700-talet: ”...högst mitt- och långsefter men sluttande sedan mycket å ömse sidor” (Kalm 1742 s. 15). Bruket med ryggar krävde användning av plog. Något som Kalm eventuellt var ovan vid från sin studietid i Uppsala eftersom årder användes där. Genom att konsekvent välta tiltan åt samma håll, när man går runt sin avlånga teg vid plöjning, så kommer jorden att transporteras från sidorna till mitten och en kraftig rygg till slut att utbildas. För att undvika att ryggen blir för hög måste ryggen brytas, det vill säga plöja åt andra hållet så att jord förs ner i fåran mellan ryggarna.

Hedin, i sin beskrivning av Kräcklinge från år 1741, menade att det var ett problem att bönder i byalag var ovilliga att bryta ryggarna eftersom jorden då hamnade i fåran och kunde vändas upp av grannen på hans rygg. Det resulterade i att ryggarna blev allt högre och att det knappt fanns någon jord kvar i fårorna (Hedin 1741 s. 67).

Alldeles utanför Örebro, utmed Svartån, finns ett område kallat Hästhagen, som har ett bevarat system av ryggade åkrar. Det finns ett sjuttiofemtal ryggar, vilket gör det till en för Sverige mycket stor lokal. Åkrarna kan dateras till 1500-talet, men det är osäkert när de togs ur bruk, kanske redan under 1600-talet (Sporrong 1978).

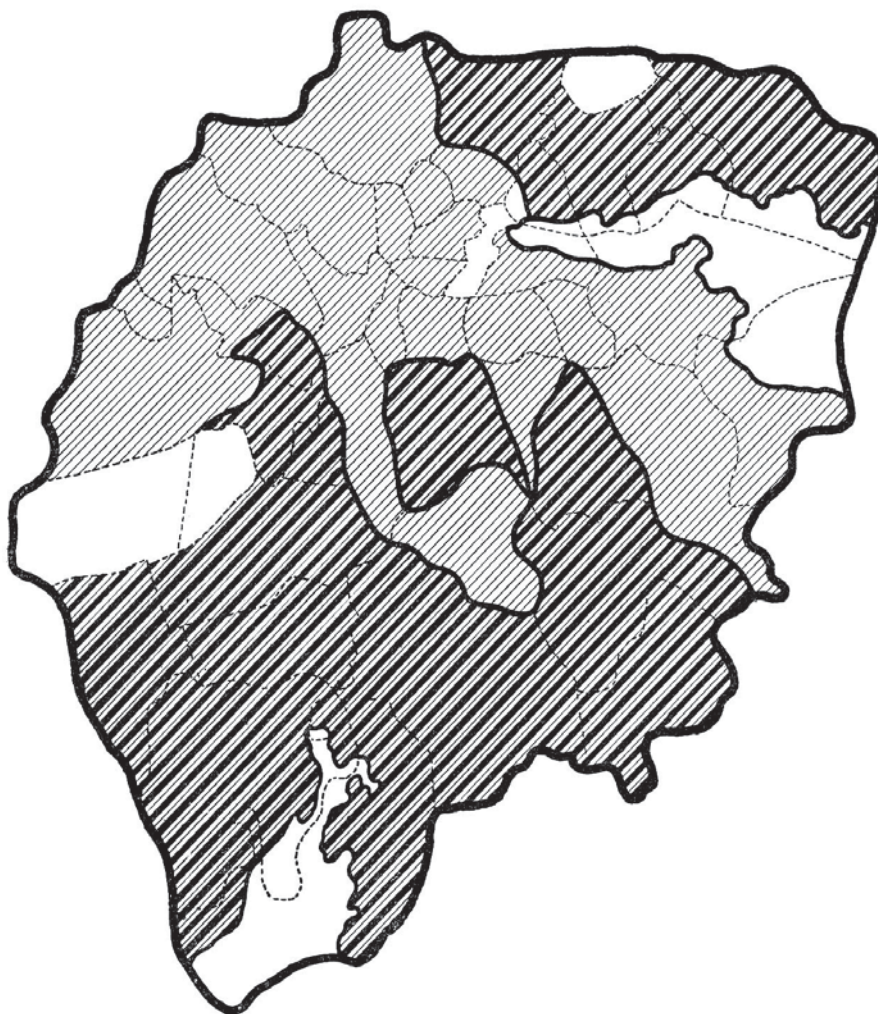
Det tidigmoderna landskapet

Söderut i Europa fanns under 1500-, 1600- och 1700-talen en hög grad av specialisering inom jordbruket. I Sverige fanns det däremot en balans mellan spannmålsodling och boskapsskötsel. Likafullt fanns det regionala tendenser åt det ena eller det andra hållet. I vissa delar betonades alltså spannmålsodlingen och därmed åkern, medan det på andra håll fanns en fokusering på boskap och ängsskötsel.

I ett tredje område kunde det finnas betydande binäringar som reducerade jordbrukets betydelse. Exempel på binäringar av betydelse är fiske, bergshantering och kolning.

Hyttor	Hyttdelar	Antal bergsmän
Vekhyttan	8	4
Velamshyttan	3	3
Klunkhyttan	4	4
Brohyttan	7	4
Lekhyttan	8	4
Svenshyttan	8	6
Nyhyttan	8	7
Arbohyttan	8	7 (8?)
Ladetorpshyttan	2	2
Blackstahyttan	8	7

Figur 5. Antalet hyttdelar och delägare (bergsmän) i ett antal hyttor i västra delen av länet enligt en hyttlängd från 1561 (Nachman & Hannerberg 1945 s. 25).



Figur 6. Antalet nötkreatursenbeter (Ne) år 1626 per nominati (=bonde) i Närke. Kraftig skraffering anger att antalet nöt per bonde låg över medelvärdet 11,8 Ne/nominati. Tunnare skraffering att det låg under medelvärdet (Hannerberg 1948 s. 95).

Den absolut viktigaste faktorn bakom denna regionala arbetsdelning i Sverige var den under 1500- och 1600-talen växande bergshanteringen. I Örebro län blir skillnaderna påtagliga och tydliga i landskapet eftersom vi har en bondebygd som på tre håll är omgiven av bergslag. David Hannerberg har bland annat undersökt skillnaden i boskapsbestånd år 1626 i Närke. Bönderna hade mer boskap i områden norr om Hjälmaren och i södra delen av landskapet än på slättbygden (Hannerberg 1948 s. 95). Jordbruket var inom skogsbygderna ett komplement till andra näringar som exempelvis järnproduktion och skogskolning. En anledning till koncentrationen av boskap inom skogsbygderna var således på grund av att de användes som dragare inom andra näringar.

Bergsbruket i länet har medeltida anor. Det förekom emellertid en utbredd järnhantering redan under förhistorisk tid (Hansson 1989). Det skedde en kraftig intensifiering under 1600-talet då brukshanteringen blev den stora exportindustrin och finansierade den svenska stormakten. Västmanland var en av de viktigare regionerna i landet.

Hyttorna i Örebro län var i stor utsträckning i handen på bergsmännen. De ägde andelar i hyttorna, ungefär som ett nutida aktieföretag. Dessa hyttandelar kunde också överlåtas och säljas. Det var därför inte nödvändigt att hyttandelar var liktydigt med antalet bergsmän (se Figur 5). Bergslagen expanderade västerut under 1600- och 1700-talen (Nachman & Hannerberg 1945 s. 29).

Bebyggelse

I norra delen av länet var bebyggelsen i början av 1500-talet relativt begränsad. I delarna av länet som utgörs av landskapen Västmanland, och i ännu högre grad, Värmland var bebyggelsen koncentrerad till sedimentjordarna kring vattendragen (se Figur 6). I södra delen av Västmanland, alltså Fellingsbro, Ervalla, Nora och Lindesbergs socknar, fanns en utbredd bebyggelse vid medeltidens slut. Även i Guldsmedshyttan och Ramsberg fanns det ett flertal gårdar. Under 1500-talets slut och 1600-talets början sker en expansion i Ljusnarsberg, Hällefors, Grythyttan och Karlskoga, det vill säga mot norr och väster. Expansionen hänger delvis samman med bergshanteringens ökande omfattning. Under 1500-talets slut är det en allmän trend i landet att bebyggelse etableras på de gamla utmarkerna.

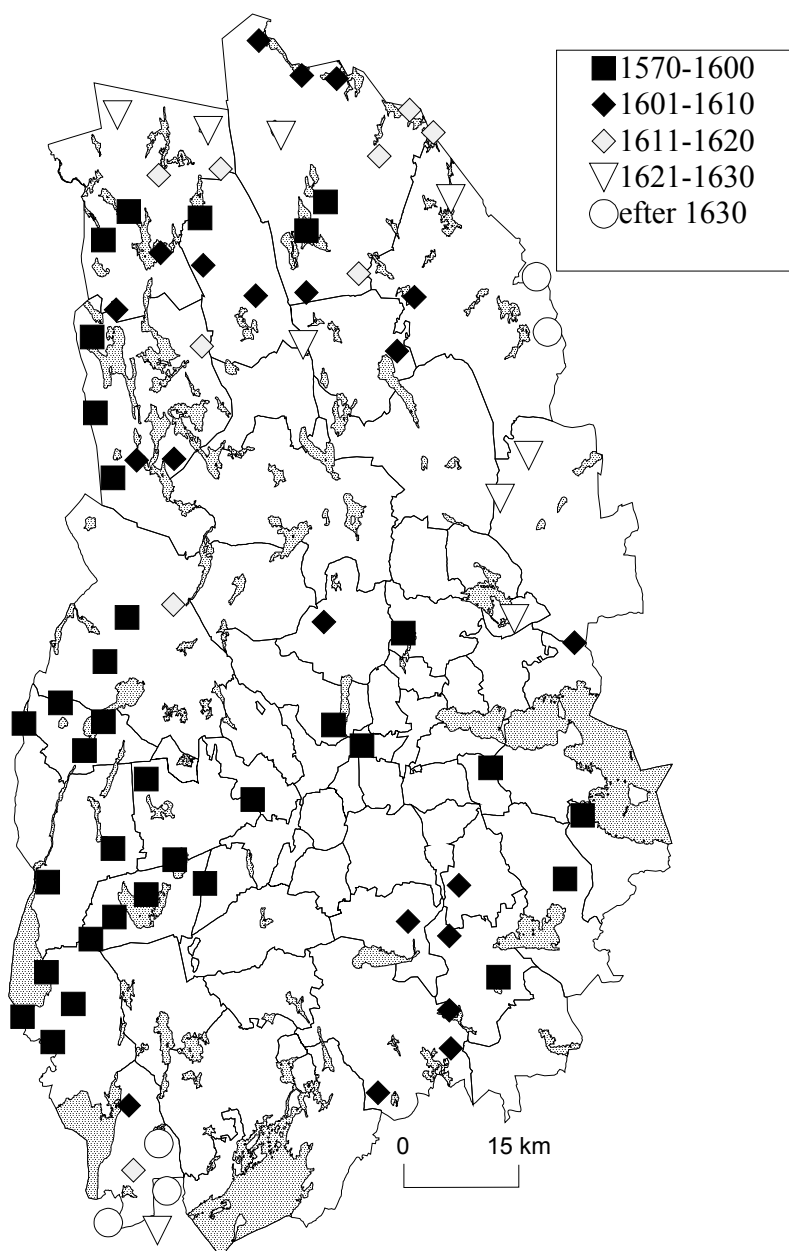
Under 1500-talets slut började en relativt stor mängd finnar, främst från Savolaxområdet, att kolonisera obebyggda skogsstrakter i Mellansverige. De första kom under 1570-talet. Relativt tidigt kom finnarna att etablera sig i Örebro län, framför allt i den västra delen på gränsen till Värmland. Men även i stora delar av Västmanlands skogsbygder och i Tiveden förekom det nybyggen under 1600-talet. Den största expansionen av finnbebyggelse under 1600-talet skedde dock inte i Örebro län utan i Värmland och Dalarna (Bladh 1995 s. 83–90). Finnarnas svedjebruk kom med största sannolikhet i konflikt med den expanderande bergshanteringen i länet, vilket åtminstone delvis kan förklara att kolonisationen fortsatte på andra håll.

Dionysius Fischer, som i versform beskriver landskapet Närke år 1639, skrev följande strofer om finnarna:

Men finnen, som i landet bor, vad gör väl han?
 I skogen bygger han sitt hus: minsann
 uppå sin ort han skonar knappt ett träd,
 ett fält han bränner av och sår i askan säd.
 Han odlar rovor, råg och korn därtill,
 och när ej mer på stället växa vill,
 han bränner av sitt hus och drar till annan nejd.
 Han bränner skog igen, ja, det är ingen hejd.
 (Dionysius Fischer 1639: *Provinsen och landskapet Närkes
 i Sverige lust och nytta*)

Men redan när Fischer skaldar hade den stora finska kolonisationsvågen ebbat ut i länet. Minnen och spår efter finnarnas aktiviteter är således inte så rika i Örebro län som i angränsande regioner. Platserna som finnarna först bebyggde är dock typiska för finnhemmanen i Svealand. De ligger huvudsakligen, men inte alltid, i stora skogsbeklädda moränmarker ovanför högsta kustlinjen. Marker som den svensktalande befolkningen inte utnyttjade.

Bebyggelsen ökade dock inte konstant genom finsk och svensk nykolonisation av skogsområdena. Det förekom ibland under 1600-talet att gårdar och torp lades öde av skilda orsaker. Ett exempel är Myggsjön i Ljusnarsbergs socken. I en karta från år 1698 står det om ett område:



Figur 7. Etableringen av finska nybyggen i Örebro län efter Broberg 1988. Lokaliseringen av gårdarna är i vissa fall osäkra. Ur Översiktskartan © Lantmäteriverket Gävle 2001. Medgivande M2001/7097.

”Ödestorp. söder om denna by som för 10 à 12 åhr sedan är ödelagt för dess skarpa jordmåhns skull, men Miögsjöåboen Erich Larsson will stängia in hwad som duger till äng och göra skatte derföre” (LSA S48-172:1, 1698).

Anledningen till att torparen övergivit platsen skulle enligt texten vara att marken inte kunde försörja honom och familjen genom åkerbruk. Nybyggen fick vanligen ett antal års skattefrihet för att kunna få ordning på jordbruket. Kronan var positiv till nybyggen eftersom det på sikt skapade ett ökat skatteunderlag. Efter att denna skattefrihet tagit slut måste torparen dock börja betala sin skatt. Kanske har han i det här fallet inte lyckats komma i gång med produktionen i tillräcklig omfattning och varit tvungen att överge platsen. Det finns också exempel på hur nybyggare medvetet flyttar innan de behöver betala skatt, en slags medveten skatteplanering, där man drar vidare till nästa nybygge.

Det intressanta är dock att Erich Larsson på granngården ser värdet i den röjda marken, som kan användas som äng. Han uppskattar värdet så högt att han dessutom kan tänka sig att betala skatt för torpet. Åkermark har Erich tillräckligt med på sin egen gård. Det finns flera ödetorp i området kring sekelskiftet 1700.

Redan under medeltid fanns det ett antal storgårdar i länet (se även under rubriken *Medeltida bebyggelse*). Under 1600-talet ökade dock antalet, vilket delvis var en följd av kronans förändrade ekonomiska politik. Kronan, främst under drottning Kristina, delade hellre ut jord än betalade lön i reda pengar till ”statsanställda”. Detta hushållningssystem gick även igenom i det så kallade indelningsverket där en kapten istället för lön blev tilldelad ett boställe och några gårdar som skulle försörja honom (Backlund 1993).

I fråga om säterierna började de också att förändras under 1600-talet. Under medeltid och 1500-tal var godsekonomierna uppbyggda på landbor, det vill säga bönder som brukade godsets egendomar mot en avgift, en avrad. Under 1600-talet och framåt kom driften av godsets åkrar alltmer ske direkt av ägaren. Detta skedde vanligen genom torpare, människor som bodde på ofri grund och som motprestation skulle göra dagsverken på huvudgården. En del av dessa torp var dock relativt stora, men deras tid att bruka den var begränsad genom dagsverksskyldigheten mot godset. Herman Andersson (1876–1966), som var arrendebonde under Stickelsjö har berättat att arrendebönderna under godset gick ihop om en dräng som gjorde deras dagsverken på gården (Wikberg 1967 s. 304–305). Detta var ingen ovanlig företeelse utan förekom ibland på 1800-talet. När systemet med torp infördes fullt ut, kunde säteriägaren utvidga godsets egna marker. Det fick till följd att äldre byar och gårdar avhystes. Torpare och bönder med dagsverksskyldighet var huvudarbetskraften på godsen fram till dess statare och lantarbetare övertog rollen.

Vid själva säteriet skedde också förändringar under 1600-talet. Boningshusen fick en tydligare karaktär av högre ståndsmiljö. Flyglar började byggas i anslutning till gården och ladugårdsdelarna anlades en bit från själva boningshusen. Till saken hör att kronan kontrollerade om säterierna verkligen var ståndsmässigt bebyggda, annars fick de inte behålla sin status som skattebefriat säteri. Till bilden hör också raka vägar och alléer som leder fram till godset.

Odlingsystem

Det normala brukningssättet i Närke på 1600-talet var tvåsäde liksom det troligen varit under medeltid. Under 1700-talet skedde en förändring mot tresäde i de västra delarna av Närke. Främst förekom det dock tresäde i södra delen av Närke. I Nysund och Karlskoga existerade dessutom fyrsäde, där en fjärdedel trädades (Hannerberg 1941 s. 183–188). Här fanns troligen ett direkt samband med den växande bergshanteringen under 1600-talet och dess behov av spannmål (Jansson 1998). Bebyggelsen i bergslagsregionerna hade spritt sig till områden som inte lämpade sig så bra för odling. Dessutom behövdes mycket ängsmark eftersom behovet av mycket dragare i de olika stegen i bergsbruket var

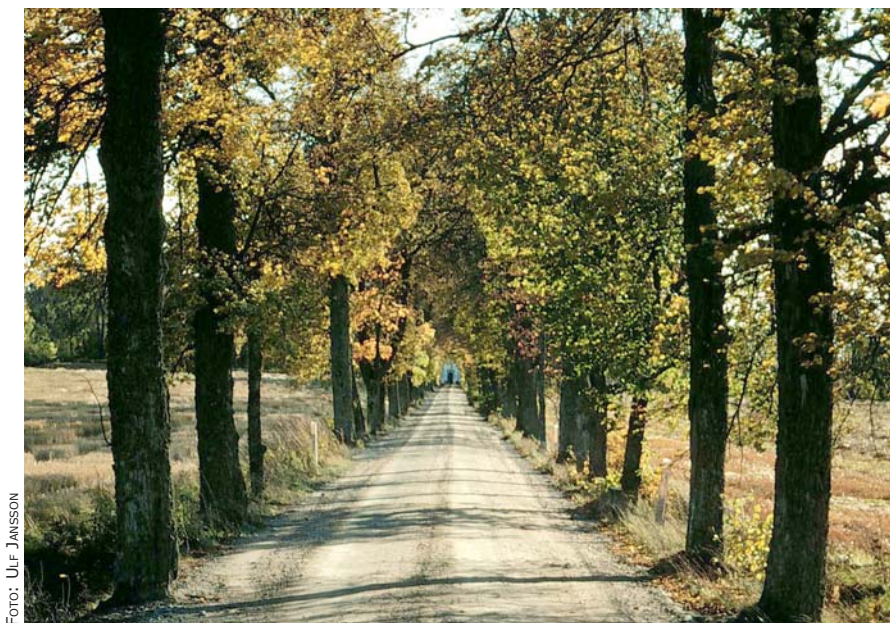


Foto: Ulf Jansson

Figur 8. Allé som leder fram till Esplunda. Även om den nya motorvägen korsar allén så ser man hur den förenar säteriet med Rinkaby kyrka. En symbolladdad axel, som knappast kan misstolkas.

stort. De användes bland annat för att frakta malm, kol och järn. Hö var därtill svårt att frakta några längre sträckor. Spannmål däremot hade ett så högt värde att det lönade sig att frakta långväga.

Alla bönder som hade överskott av spannmål kunde sälja till bergsmännen i Linde eller Nora. Där fanns köpare varje lördag. Hedin påpekar att det var bönderna som sålde till bergsmännen medan: *"Herrskaper och ståndspersoner sälja gemenligen sin spannmål åt Brukspatronerna"* (Hedin 1741 s. 15). Denna handel mellan bergslag och bondebygd förekom redan under medeltiden (Brunius 1980).

Lindjordbruk

I Bergslagen i Västmanland och Värmland fanns ett annat inslag när det gällde sättet att bruka marken, vilket brukar kallas för lindjordbruk eller Falumetoden. Det gick ut på att åkrar lades i träda för att bli ängsmark. Annorlunda uttryckt så togs tillfälliga åkrar upp i ängen. Det kan liknas vid de senare cirkulationsbruken. Pehr Kalm beskrev detta på sin genomresa år 1742 på följande sätt:

”Ängarna blev jag på somliga ställen varse, som tycktes tillförne varit åker, emedan de voro lagda i sådana ryggar och upphöjningar som vid åkerstycken här överallt brukades ... Jag frågade en bonde, huru därmed var beskaffat? Han sade, att de pläga taga upp lindor, så havra däri och fortfara därmed jorden ej med fördel bära mera, då lägga de den åter till ängsmark.”

Kalm får vidare reda på att lindorna aldrig gödslades (Kalm 1742 s. 17). Om Nora Bergslag skrev Erik Borgenschjöld på 1700-talet:

”att så snart vallen icke längre vill bära gräs, upplöjes den och tvänne år besås med havre. Tredje året gödes den

ganska väl och besås med råg och därpå igenlägges”
(Borgenschjöld 1784).

Till skillnad från bruket i Fellingsbro har man alltså bearbetat linnan mer genomgripande med bland annat rågodling och gödslat den. Lindjordbruket visar också på hur viktigt det var med djurfoder i Bergslagen. När ängarna blev för dåliga förbättrades markstrukturen genom att jorden bearbetades och odlades. Produktionen av foder ökade återigen.

Det moderna landskapet

Perioden från laga skifte, vid mitten av 1800-talet till i princip i dag, kännetecknas av stora omvandlingar. Gårdar flyttades ut på marker utanför den gamla bytomten. Bruket av jorden förändrades, ängarna ersattes med vallodlingar, sjöar och vattendrag reglerades och sänktes för att mer åkerjord skulle vinnas. Detta brukar kallas för den agrara revolutionen. Orsaksförhållandena kan diskuteras. Om exempelvis skiftena, befolkningsökningen, teknikutvecklingen eller något annat var den viktigaste faktorn. Vi kan här bara konstatera att alla dessa förändringar sammantaget påverkade förhållandena starkt på den svenska landsbygden.

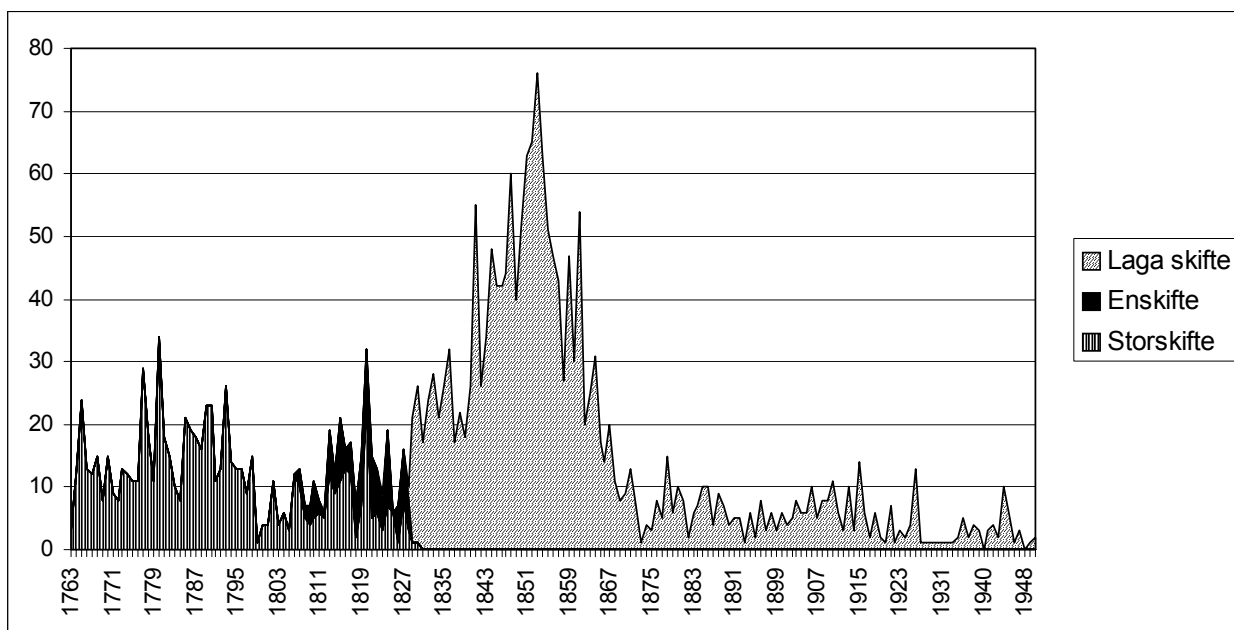
En viktig roll i det som vi kallar modernisering av jordbruket hade inrättandet av Hushållningssällskap, där kunskap och idéer om jordbruket kunde spridas. Örebro län förtjänas där att uppmärksammas, vilket redan von Möller framhåller (Möller 1881 s. 249). Sällskapet bildades redan år 1805 och var tidigt verksamt inom flera fält, bland annat inrättades den första lantbruksskolan i landet, vilken dock lades ner redan år 1811.

En annan viktig händelse var att Hushållningssällskapet i Örebro år 1806 inkallade en ingenjör från Skottland som hette George Stephens, som kom att ägna sig åt avdikningar och liknande arbeten. Dessutom undervisade han andra i konsten att leda vatten. Han blev senare år 1835 landets förste ”landtbruksingenjör” i lantbruksakademiens tjänst. Under senare delen av 1800-talet följdes han av flera ingenjörer som genomförde stora arbeten i landet vad gäller ängsvattningar och utdikningar (von Möller 1881 s. 253).

Skiften

En genomgripande förändring av markägandet skedde i och med att jordreformer, skiften, genomfördes. Liksom i övriga Europa var de svenska skiftenas övergripande syfte att reducera antalet ägolotter för varje brukare. Man ville bli av med det svåröverblickbara tegskiftet. Visionen var att slå samman tegarna till stora skiften, därav namnet storskifte.

Storskifte genomfördes genom ett antal ändringar i lantmäteriinstruktionerna. Den första år 1749 medan den slutliga instruktionen kom först år 1757. Totalt genomfördes 772 storskiften i länet. 19 av dessa fastställdes aldrig. Storskiftet genomfördes först och främst för att



förbättra arronderingen av åkermarken. Av stor vikt var också att utmarken skiftades. Detta var särskilt påtagligt i bergsbruksområden. Där var det mycket viktigt att skogsägorna reglerades noggrant eftersom skogen där hade ett helt annat värde än i en vanlig bondeskog.

Enskiftet som påbjöds år 1802, med början i Skåne, fick aldrig något större genomslag i Örebro län. Drygt 100 stycken påbörjades. Det var på de stora slätterna i Sverige som enskiftet främst genomfördes. Det är därför inte förvånande att Fellingsbro och Kumla socknar har varit karterade tidigt. Lite mer överraskande är det dock att Nora och Linde har en stor andel av alla enskiften i länet. Förklaringen i denna regionala fördelning beror troligen återigen på behovet att skifta skogsmarken.

Enskiftet, där alla ägor skulle koncentreras till ett enda skifte, modifierades så att det skulle fungera i områden med ett olikartat naturlandskap. Detta modifierade skifte kom att kallas laga skifte och instruktionerna kom år 1827. I stort sett alla fastigheter i länet berördes av laga skifte före 1870-talet. År 1853 var en topp då 76 stycken laga skiften fastställdes. Sammantaget kom 1 874 stycken laga skiften att genomföras.

Under 1700-talet började gränserna mellan de olika jordnaturerna, skatte, krono och frälse, att luckras upp. Bland annat fick bönderna rätt att köpa kronogårdar genom så kallade skatteköp. Skatteköpen i Örebro län var dock inte så omfattande och de skedde främst på slättbygderna (Rydeberg 1985 s. 126). Bönder och bergsmän i Örebro län köpte vidare mycket få frälsehemman (Rydeberg 1985 s. 183).

Hägnader

Före 1800-talet var stenmurar ovanligt i länet. De låg främst kring kyrkor och större gårdar och gods. Under 1800-talet började trögärdesgårdarna, som var de vanligaste, att ersättas med stenmurar. Förändringen

Figur 9. Antalet storskiften, enskiften och laga skiften i Örebro län. Aritalen anger när skiftena är fastställda. Källa: preliminär version av digitalt kartregister över LSA (LMV).



FOTO: CAMILLA ÅHRLUND

Figur 10. Hägnad vid Slytebo-
torp i Lillkyrka socken.

berodde delvis på bristen på virke, främst i slättbygderna, och på den stenröjning som skedde för att underlätta för de nya plogarna och harvarna. En viktig orsak var också enskiftet och laga skiftet som drog upp nya och mer permanenta gränser mellan grannarna i byn. Längs dessa gränser uppfördes ofta stenmurar. Vid införandet av växelbruk med olika grödor i rotationerna blev det också viktigare med fler hägnader. Fortfarande fanns dock flera trögärdesgårdar kvar, särskilt i skogsbygderna där bristen på virke inte var påtaglig.

Under mellankrigstiden minskade antalet hägnader, åtminstone i slättbygderna. Det beror delvis på att det inte längre fanns samma behov av att styra betet i den utsträckning som behövdes tidigare. Det fick dock några effekter som uppmärksammades av exempelvis Gustaf E. Olsson:

”Då numera gårdesgårdarna nästan har försvunnit i Har-
demo, ställer det sig svårt med betesgången för fåren. Av
denna och andra orsaker har fåraveln nedgått till en obe-
tydlighet”(1933 s. 71).

Efterhand kom taggtråd och elstängsel att ersätta trögärdesgården helt och hållet eftersom det var ett flexibla system. Genom ett nationellt jordbrukspolitiskt beslut verkade Lantbruksnämnderna för att mindre jordbruk slogs samman till större enheter. Avsikten var att skapa livskraftiga jordbruk, av en viss storlek, och att friställa arbetskraft till industrin. Under perioden 1951 till 1966 försvann 100 000 jordbruksenheter (Magnusson 1996 s. 417).

Bebyggelse

I samband med storskiftet gjordes som sagt var inte några förändringar av bebyggelsen i normala fall. Utflyttningar förekom vanligen inte. Det rätta sättet att organisera en bytomt var alltså det medeltida laga läge.



Figur 11. Vallersta by i Kumla socken år 1808 (LSA S42-50:1) och 1853-57 (LSA S42-50:5). Bebyggelsen har på 1800-talet reglerats i en medeltida tradition med en rektangulär bytomt. (Hannerberg 1977 s. 59-60).

Det var inte helt ovanligt att byar kunde regleras på 1600- och 1700-talen enligt dess principer. Mera ovanligt är att det sker under 1800-talet. Vallersta by i Kumla socken har faktiskt genomgått en sådan reglering. År 1808 skulle enskifte genomföras, men det stannade vid en ägodelning enligt storskiftets principer. Lantmätaren gjorde då tomten större, dock enligt den gamla lagstiftningen. Den radby som syns på laga skifteskartan från 1853-57 är alltså bara ett knappt halvsekel gammal.

Den viktigaste händelsen under 1800-talet i fråga om bebyggelse är effekterna av laga skiftet. Gårdarna kunde flyttas ut från bytomten och dela upp marken på ett nytt sätt (se Figur 13). Det bör dock observeras att det i stora delar av Västmanland och Värmland inte fanns stora byar och där blev de omedelbara effekterna inte lika dramatiska.

I ett sockencentrum, ofta i direkt anslutning till kyrkan, finns det vanligen ett sockenmagasin. Sockenmagasinen var tänkta att fungera som konjunkturutjämnare. När det var missväxt skulle man kunna ta ut spann-



FOTO: HANNA DOMFORS

Figur 12. Sockenmagasinet vid Hammars kyrka.



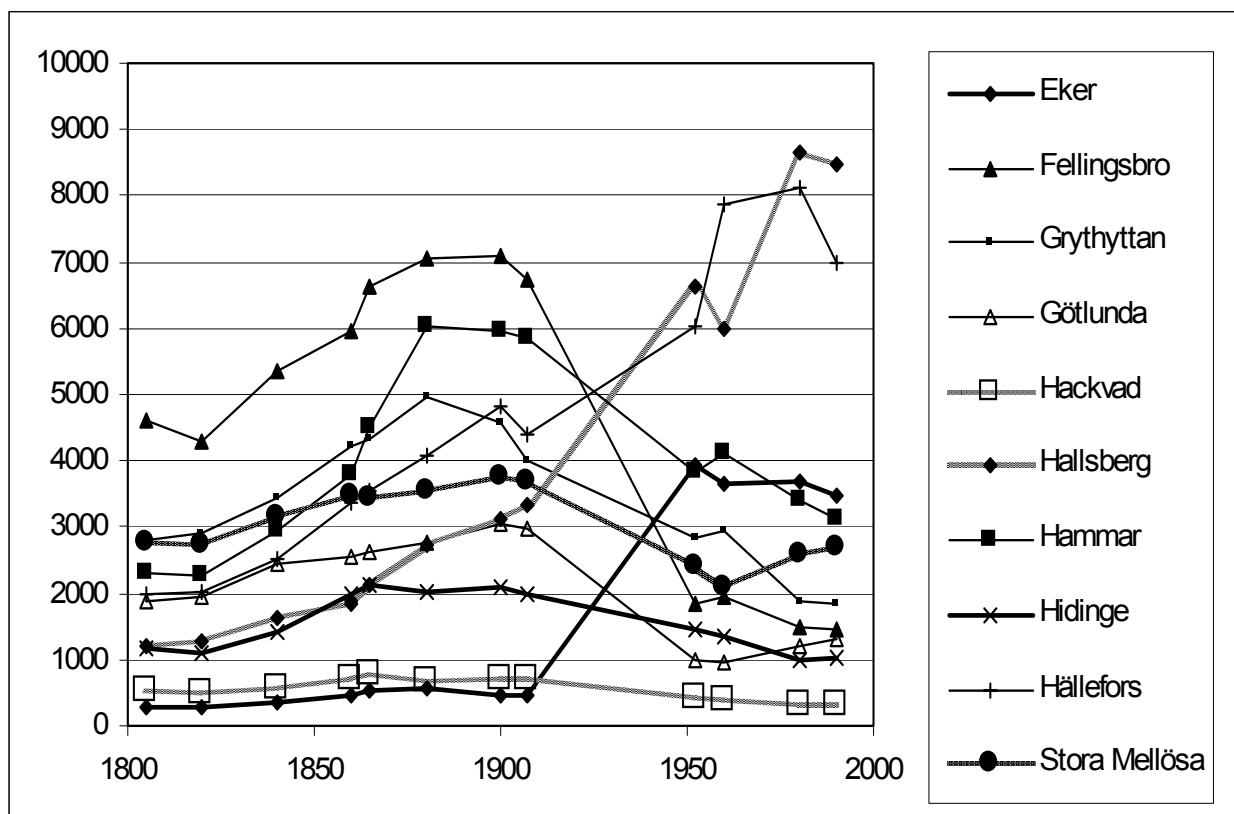
Figur 13. Bebyggelsens lokalisering i Gällersta socken före och efter laga skifte. Den övre kartan visar socknen år 1840 och den nedre år 1875. På den senare kartan visar sekundärbebyggelsens utveckling på att fastighetsbeståndet gått ned med cirka 25 procent (Sporrong 1986 s. 44-45).

mål som sparats under goda år. I ett beslut från den 28 oktober 1758 i Hallsberg står att 1/3 hemman skulle sätta in 3/8 tunna spannmål. Mindre hemman skulle sätta in en 1/8 tunna (Samzelius 1962 s. 122). I stort sett alla socknar i länet hade ett sockenmagasin redan på 1750-talet (Åmark 1915 s. 373). I realiteten kom sockenmagasinen också att fungera som ett slags låneinstitut. Denna utlåningsverksamhet blev senare vid mitten av 1800-talet mindre viktig och sockenmagasinen hade då spelat ut sin roll (Åmark 1915 s. 333, 341).

Befolkning

Befolkningsutvecklingen de senaste tvåhundra åren karaktäriseras av en kraftig befolkningsökning. Den accentuerade vid mitten av 1800-talet och befolkningen fyrdubblades i många socknar från år 1800 till år 1900. Vid sekelskiftet kring år 1900 skedde flera saker, till exempel emigrationen från Sverige och bildandet av större och mindre tätorter i och med industrialiseringen. Befolkningsförändringarna var dock inte likartade i länets alla socknar. I de små socknarna i Närke, såsom Axberg, Ervalla, Gräve, Hackvad, Kräcklinge, Lillkyrka, Tångeråsa och Täby, skedde en måttlig befolkningsökning och en liten befolkningsminskning under 1900-talet. I socknar med ett inslag av bergsbruk och/eller skog skedde en stor befolkningsökning av framför allt obesuttna torpare och backstugusittare. Ett exempel är Fellingsbro som har både en slätt- och skogsbygd. I början av 1800-talet fanns det cirka 4 500 personer i socknen, år 1900 uppgick det till drygt 7 000 för att på 1950-talet vara färre än 2 000 personer. Liknande utveckling skedde även i exempelvis Grythyttan, Hjulsjö och Hammar.

Figur 14. Befolkningen i vissa församlingar från år 1805 till 1990. I diagrammet saknas uppgifter från första hälften av 1900-talet, men det ger ändå en bild av de förändringar som skett.



Sjösänkningar

På Närke-slätten fanns ett antal stora slättsjöar: Tysslingen, Mosjön, Östra och Västra Kvismaren, samt ett antal mindre sjöar och mossar. I kanten av dessa sjöar fanns rika sankängar, vilka till stor del inte finns kvar idag. Istället har bördiga åkermarker, med relativt stort innehåll av organsikt material i olika nedbrytningsstadium, brett ut sig i landskapet.

Sjöarna var inte särskilt djupa men innehöll ändå relativt mycket fisk. Linné skriver exempelvis att Mosjön är bekant för sina stora rudor (1747 s. 13).

Han gör också en iakttagelse när det gäller en mosse vid Mosjön. Han ser att den ligger i samma höjd som sjön och

”...kunde Mossan således ej denna tiden göra fruktbar; men efter 100:de år, eller när vatnet med tiden förminskats i sjön, och då kultur tillkommit, lärres den kunna blifwa en härlig äng” (Linné 1747 s. 14).

Förutom att Linné trodde på fenomenet vattenminskning blev han i princip sannspådd, ungefär 100 år senare gjordes flera olika försök att sänka dessa vatten, men inte för att skapa nya ängar utan för att vinna odlingsmark. En mosse som dock fortfarande finns kvar är Ekebymossen.

Under 1850 och 1860-talen sänktes delar av Täljeåns vatten, exempelvis Västra Mosjön. Lite senare genomfördes dock det största sjösänkingsföretaget i Sverige när Hjälmarens och Kvismarsjöarna sänktes. Efter många års diskussioner genomfördes sänkningen slutligen år 1879. Totalt utvanns anmärkningsvärda 27 000 hektar. Det sammanlagt största området var i Kvismardalen. Även om större och mindre områden kring Stora Mellösa och norr om Hjälmarens påverkades relativt mycket också (Wetterhall 1975).

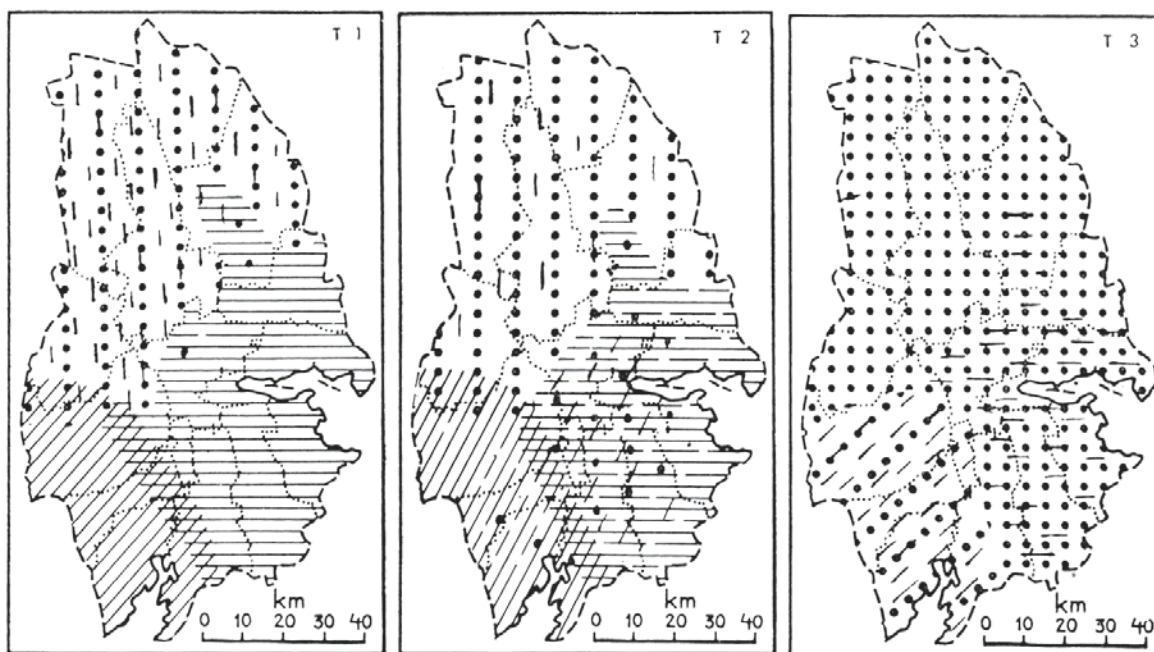


FOTO: JANI NORRMAN/RISANTIKVAREÄMBETET

Figur 15. De uppodlade sjösänkingsjordarna utmed Kvismarekanalen.

Odlingsystem

De gamla odlingsystemen i södra delen av länet med en stor areal träda kom under 1800-talet att ersättas med moderna växtföljder där vall in-



gick. I norra delen av länet fanns sedan gammalt det så kallade koppelbruket, ett växelbruk där flerårig spannmålsodling ersattes av vallodling i två eller flera år. Detta sätt hade, som tidigare påpekats, spridits till slättbygderna (Lägnert 1955 s. 183). På 1870-talet hade även bönder på Närkes slättbygd växtföljder med träda, höstsäd, flerårig vall och vårsäd i sju till åtta års cirkulation (Lägnert 1955 s. 187). I norra delen av länet har vid samma tidpunkt det äldre koppelbruket ersatts av vall-spannmålsväxtföljder.

Vallodling, det vill säga att vallväxter och säd odlades på åkrarna, kan man säga förekom i Bergslagen så tidigt som på 1600-talet genom det så kallade lindjordbruket. På slättbygden förekom det redan på 1700-talets mitt i form av täppor på trädesgårdet där det exempelvis odlades ärtor (Hannerberg 1941 s. 190). I början av 1800-talet spreds vallodlingen på slättbygden, på samma sätt som i övriga Sverige, och ersatte det äldre bruket med tvåsätet och tresätet (Hannerberg 1941 s. 186).

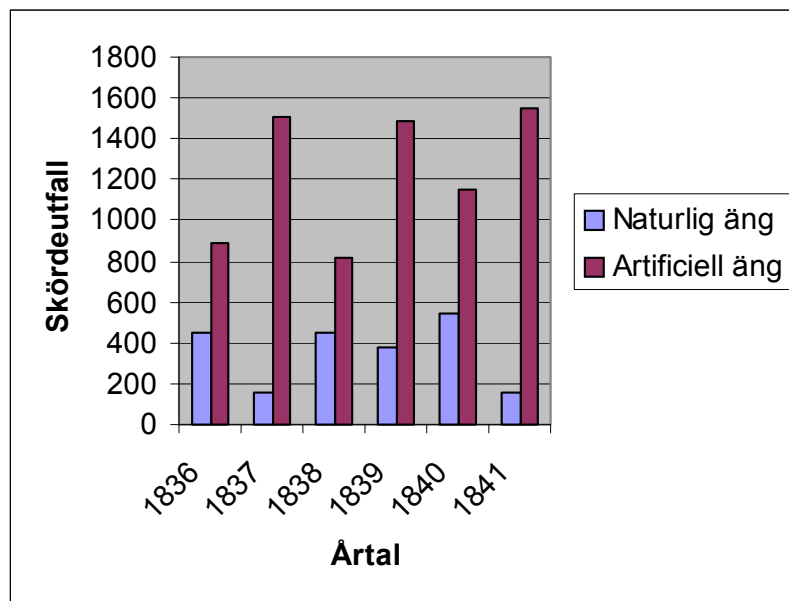
En ledamot av hushållningssällskapet i Örebro skrev:

”År 1797 föll jag mig på den tanken att försöka mig på vickersättning på trädesjorden, tillredde därför fyra tunnland...sådde 1798 två tunnor vicker och bärgade derpå 21 ½ parlass foder, ehuru den starka och långvariga torkan detta år medförde en nästan allmän missväxt på hö”.

Han berättar vidare att han tänker avsätta 8 tunnland av trädesgårdets 23 för vicker. (Johnsson 1916 s. 31).

Major Kruus boende på Bondsäter i Gällersta hade redan i slutet av 1810-talet artificiella ängar med alsikeklöver som han sålde (Kåhre 1996 s. 51). I länet anlades dessutom Sveriges första fröfirma av grosshandlaren C. A. Hagedahl år 1847. Hushållningssällskapet i Örebro var också aktivt och delade vid olika tillfällen ut höfröer och vallfröer gratis till allmogen (Kåhre 1996 s. 119).

Figur 16. Brukningsystemen i Örebro län omkring 1820, vid 1840-talets slut och vid 1870-talets slut. Horisontella linjer, tvåsäte; diagonala linjer, tresäte; glesa punkter, koppelbruk och täta punkter växelbruk (Lägnert 1955 s.185).



Figur 17. Skörd från ängar och vallar på Bystad 1836-1841 (Utterström 1957 s. 121).

Odlingen av foder spred sig framgångsrikt under 1800-talets första del. Det föranledde att en anonym författare år 1848 skrev följande:

”är foderkulturen hos allmogen inom Nerike redan mer utbredd, än inom något annat landskap i mellersta Sverige, och de som betvifla fördelarna af den förändringen, som i hela hushållningen här af alstras, bedja vi göra ett besök i Nerike.” (Kåhre 1996 s. 119).

Under tidigt 1800-tal var det klöver, främst alsikeklöver som dominerade. Senare vid mitten av 1800-talet, delvis genom C. A. Hagendahls förtjänst, kom timotej att dominera.

Denna utveckling av vallodling går hand i hand med att ängsarealen relativt sett minskade under 1800-talet. Utan vallodlingen skulle inte boskapen kunnat få sitt vinterfoder när ängsbruket minskade. Den ökande åkerarealen skall alltså inte helt okritiskt tolkas som en kraftigare inriktning på spannmål.

De vanligaste sädeslagen under 1700-talet var råg, korn och havre. Under 1800-talet ökade havreodlingen, främst på grund av stor efterfrågan i Storbritannien. Stora arealer kom att tas upp som havrejordar. En ordentlig nyodling fick fart under detta århundrade.

Från 1800-talets mitt var det vetet, som tidigare spelat en underordnad roll, som började öka (Lägnert 1949 s. 107). Även potatisen kom

År	1818-1822	1843
Spannmål, utsäde, (tunnor)	42307	47922
Spannmål, avkastning (tunnor)	178841	235658
Potatis, utsäde (tunnor)	14363	22650
Potatis, avkastning (tunnor)	72324	147070

Figur 18. Tabell som visar relationen mellan spannmål och potatis i början av 1800-talet i Örebro län. Vi ser att under den redovisade perioden ökar potatisodlingen markant (Tham 1849 s. 36-38).

att bli en allt viktigare del i produktionen. Trots potatisens höga avkastning var den odlade arealen knappt sex procent på 1870-talet (Gadd 1998 s. 176).

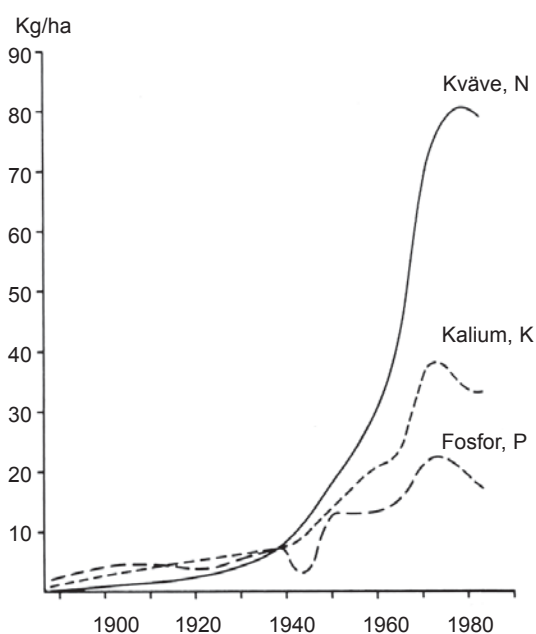
Enligt Tahm stod vete för 2 procent, råg 54, korn 6, havre och bland-säd 35 och ärter 3 procent. Det fanns emellertid stora regionala skillnader. På slättbygden stod höstsädet, mest råg, för 60 procent av utsädet medan vårsädet, främst havre, och blandsäd stod för huvuddelen i Bergslagen. Det rörde sig om hela 72 procent i Nora och Lindesberg samt 88 procent i Karlskoga och Lekeberg (Tahm 1849 s. 37).

Mejerihantering

En viktig förändring i jordbruket, och därmed skötseln av landskapet, var den ökande mejerihanteringen. Det innebar att djurbesättningarna ökade och att åkermark i viss utsträckning kom att användas som bete. Det var först på de stora gårdarna som mejerier anlades. På de stora gårdarna i Örebro län fanns det redan i slutet av 1850-talet ost- och smörproduktion för avsalu. Utförseln av smör, främst till Stockholm, skedde företrädesvis på järnvägen Örebro-Arboga för vidare transport på Mälaren (Utterström 1957 s. 707).

Efterhand kom små andelsmejerier att dyka upp. De små kooperativen köptes upp av större mejericentraler. I Örebro län hette den *Örebro-Ortens Mejeriförening*, vilken senare inkorporerades i Mejericentralen (MC) på 1970-talet och numera har ändrat namn till *Arla*.

Det skedde en produktionsomläggning under 1800-talets slut från produktion av spannmål till mejeriproduktion. Havre, som var en stor exportvara vid mitten av 1800-talet, minskade, mycket på grund av att världsmarknadspriset på spannmål rasade, när amerikanskt och ryskt vete enkelt kunde fraktas till Europa. Under 1800-talets sista decennier kom produktionen att växlas över till animalier i form av smör- och mjölkproduktion (Niskanen 1995 s. 12–28).



Figur 19. Förbrukningen av kväve, fosfor och kalium i medeltal för hela riket (Mattson 1985 s. 19).

Mekanisering och specialisering

Allt sedan 1700-talets slut hade plogarna kommit att innehålla mer och mer järn. Under 1800-talet när industrialiseringen tog fart blev de fabriks-tillverkade plogarna allt vanligare. Dessa plogar bearbetade jorden på ett större djup. Minst lika viktig var de mer djupgående harvarna som blev alltmer vanliga under 1800-talet (Gadd 1998 s. 129).

Ett resultat av bland annat de mer djupgående plogarna och harvarna var att åkermarken måste rensas från sten mer noggrant. För att underlätta för de större redskapen samt vinna mer åkermark anlades också täckdiken. Enligt 1858 års finanskommitté var det främst de stora jordägarna som började med täckdikning i länet. Först i och med lagstiftningen om dikning år 1879 blev den mer allmän, enligt Jonsson (1902 s. 267).

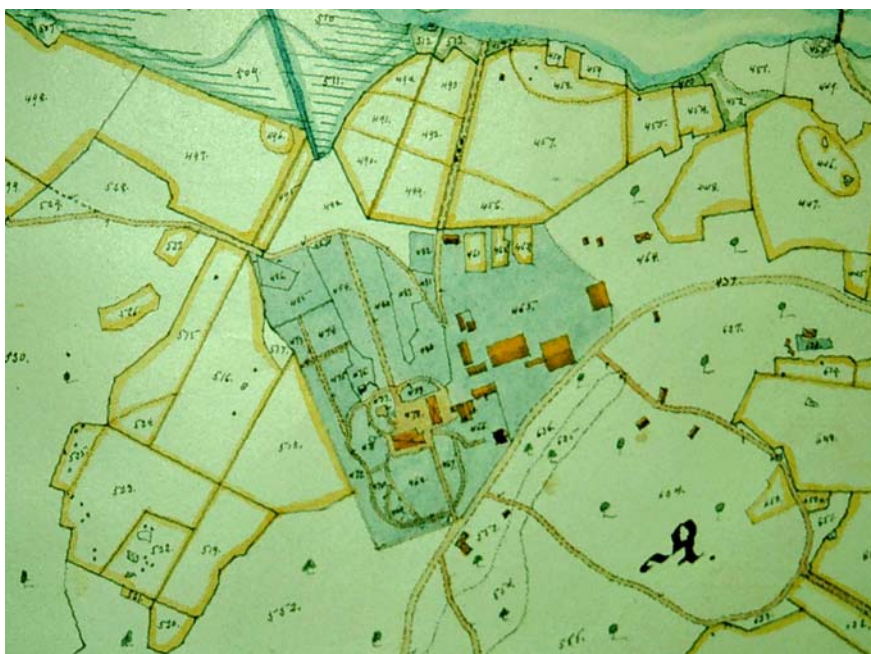
Även åkrarnas yttre former påverkades av de nya brukningssätten. Med tiden kom de att bli mer och mer kvadratiska. För att få ett rationellt jordbruk kunde de små och oregelbundna åkrarna och de smala passagerna inte längre brukas. Det går därför idag att se flera generationer av äldre ojämna åkerhak utanför den idag brukade åkern. Processen fortsatte under 1900-talet och blev än kraftigare sedan traktorer blev mer allmänna efter andra världskriget.

Före andra världskriget hade nästan alla gårdar mjölkkor (97 till 98 procent). Från mitten av 1950-talet genomfördes en ökande specialisering och gårdarna kom att inriktas på antingen boskap eller, för första gången, ett spannmålsjordbruk utan djur. Antalet brukningsenheter med boskap minskade till 33 procent år 1984 (Mattson 1985 s. 35). Detta förutsatte att konstgödsel infördes och att dragdjuren kunde ersättas med traktorer och skördetröskor, vilket också skedde under 1950-talet. Mjolktransporterna från de små gårdarna dras in av mejerierna och kvar finns i princip endast gårdar med stora besättningar.

Det samtida landskapet

Under slutet av 1900-talet har omvandlingen av landskapet skett i allt högre grad. Villkoren för jordbrukarna har också förändrats på flera viktiga punkter. Landskapet har i stor utsträckning förlorat sin historiska roll som försörjare av boende på samma ställe. I Sverige ersattes jordbrukspolitiken med livsmedelspolitik och kraven på självförsörjning försvann. Mark som generationer har kämpat för att odla upp och bruka lämnade nu mer än någonsin jordbruksproduktionen och annan markanvändning tog vid. Fler och fler hästar syns i landskapet i och med att allt fler så kallade hästgårdar finns lite varstans i länet. Jordbruket skulle avregleras och stora arealer omställdes till skogsmark i slutet av 1900-talet. Även nya tendenser, som delvis verkade åt andra hållet fanns, exempelvis odling av energiskog och ekologisk produktion började att förekomma alltmer.

Åkerarealen i länet har minskat stadigt sedan åtminstone andra världskriget. Den största arealen åker i länet fanns år 1934 (Hansson 1992 s. 27). I vissa regioner har relativt stora arealer planterats med barrträd. Det har rört sig om hela småbruk, som inte har kunnat bära sig ekono-



Figur 20. I Östra Born, Lindes socken, ser vi effekterna av täckdikning tydligt. Kartorna illustrerar förändringarna från slutet av 1700-talet till slutet av 1800-talet (LSA S46-16:1, S46-16:2, 1894-95).

miskt, men även avlägsna ägor på större fastigheter. Minskningen sker i hela länet men är kraftigare i de nordligaste delarna och i Tiveden. Denna överföring från produktiv jordbruksmark till annan markanvändning, främst skog, skulle få en helt ny omfattning då jordbruket skulle avregleras under början av 1990-talet. Denna avreglering benämns *omställning*.

Att få grepp om omställningen på detaljerad nivå sedan år 1991 är svårt. Informationen har inte varit tillgänglig från Jordbruksverket. I samband med omställningen gjordes dock en körning i databaserna som visade på hur mycket som hade anmälts till omställning. Det vill säga hur mycket areal som bönderna ville ta ur produktion. Denna siffra motsvarar dock inte den verkliga arealen. Den blev i själva verket mycket lägre. Fördelningen av omställd mark i länet är något svår att överblicka. Stora arealer har anmälts till omställning i exempelvis Viby och Fellingsbro församlingar.

Figur 21. Fotografiet visar det öppna landskapet vid Sandåkers kvarn, strax norr om Stora Mellösa, år 1925. Vid sekelskiftet 2000 har landskapsbilden förändrats radikalt. På den gamla åkermarken växer nu istället energiskog, varmed sikten i landskapet begränsats avsevärt.

FOTO: SAMI LINDSKOG/ÖREBRO LÄNS MUSEUMS ARKIV



Även om mängden energiskog på åkrarna i slättbygderna inte har blivit så omfattande som man befarade inför omställningen så finns det salix i exempelvis centrala jordbruksbygder som Stora Mellösa och Fellingsbro församlingar. Energiskogsodlingarna är en ny gröda med en helt ny karaktär. Beroende på vilket stadium odlingen befinner sig i förändras landskapsbilden på ett radikalt sätt. En tät och hög vegetation gör att rumsliga samband blir otydliga för betraktaren. Utblickbarheten från en gård eller väg blir ytterst begränsad, vilket är en mycket kraftig förändring av ett tidigare helt öppet landskap. Effekten blir också tydlig då en fastighet i en by har övergått till energiskog medan de övriga fastigheterna bibehåller ett åkerbruk. Man kan diskutera vad som händer med biotoper och landskap när vissa fastigheter får två till tre meter höga energiskogar på åkrarna. En intressant bieffekt blir dock att fastighetsgränser ibland kan ses utan att en karta behöver tas fram över området.

Figur 22. Antalet hästar har ökat påtagligt i landskapet. De håller markerna öppna när annan markanvändning har lagts ner. Det skapas också nya strukturer, vita staket, träningsbanor och övningsområden för hoppning.

FOTO: ULF JANSSON



Avregleringen av jordbruket och effekterna av den så kallade omställningen av jordbruksmarken fick en kort historia i och med att Sverige anslöt sig till den Europeiska Unionen den 1 januari 1995. Ett flertal nya stöd och ersättningsformer infördes. De fulla effekterna av EU:s jordbrukspolitik kan i skrivande stund inte överblickas.

Det går dock att konstatera att ersättningarna i viss utsträckning har bidragit till en positiv utveckling av skötseln av marker med höga natur- och kulturmiljövärden. Kritik kan trots det riktas mot att uppdelningen i olika stödformer bortser från såväl rumsliga samband som landskapets historiska dimension.

Att beskriva sin samtid har sina problem, men det står klart att jordbrukaren idag förutom sin jordbruksproduktion även skall ”producera” landskap. Staten har genom miljölagstiftning och ersättningar fått ett ökat inflytande på hur landskapet skall skötas. En förändring som kan iaktas i hela Europa (Lowenthal 1997). Ett ökat intresse för agrarlandskapet i sig kan också märkas från myndigheter, ”landskapskonsumenter” och viktigast av allt ”landskapsbrukaren”, den person som till sist skall släppa ut djuren, plöja åkrarna med mera.

