

Berusningsstudie 2009

En uppföljande studie över krogarnas benägenhet att servera alkohol till kraftigt berusade personer



Foto: Magnus Swärd



Innehållsförteckning

Bakgrund	3
Alkoholpolitik	3
Ansvarsfull alkoholservering	3
Alkohollagen	4
Syfte	4
Metod	4
Urval och genomförande	5
Resultat	5
Jämförelse med 2006 års studie	6
Slutsats	7
Kommentarer	8
Kommentarer vid krogar som serverade:	8
Kommentarer vid krogar som nekade:	8

Figurförklaring

Figur 1. Serveringsbenägenhet uppdelat på länsdel.

Figur 2. Jämförelse över serveringsbenägenhet mellan år 2006 och år 2009, uppdelat på länsdel.

Bilaga

Resultatmatris

Serveringbenägenhet uppdelat på länsdel

Bakgrund

Alkoholpolitik

Alkohol är en av de viktigaste bestämningsfaktorerna för människors hälsa. En restriktiv alkoholpolitik har därför sedan länge varit ett viktigt inslag i den svenska välfärdspolitiken. Det övergripande målet för samhällets alkoholpolitik är att främja folkhälsan genom att minska alkoholens medicinska och sociala skadeverkningar.

Ansvarsfull alkoholserving

Det finns en stark koppling mellan alkohol och våld. Den kopplingen är större i länder där man har en berusningskultur, till exempel i Sverige. Den vetenskapligt utvärderade metoden Ansvarsfull alkoholserving syftar till att minska det restaurangrelaterade våldet, något som uppnås bland annat genom att minska berusningsgraden inne på krogarna och att hindra alkoholserving till minderåriga.

Metoden Ansvarsfull alkoholserving bygger på sex delar där alla delar i metodpaketet stärker och kompletterar varandra. Metodens delar består av:

- **Samarbete** mellan kommun, polis och restaurangbransch
- **Utbildning** av serveringspersonal i ansvarsfull alkoholserving
- **Tillsyn** på krogen av polis och kommun
- **Kartläggning** av krogarnas serveringsbenägenhet till underåriga och berusade samt förekomst av krogrelaterat våld i länet
- **Informationsspridning** om verksamheten till allmänhet och politiker m.fl.
- **Uppföljning** och utvärdering av de olika insatserna för att analysera vilka resultat metoden gett

Enligt undersökningar från Statens folkhälsoinstitut har metoden visat på framgångsrika resultat vad gäller minskning av serving av alkohol till unga och minskning av berusningsnivå på krogen samt minskning av det alkoholrelaterade våldet i och kring krogmiljön. Investeringar i metoden leder till betydande ekonomiska besparingar och välfärdsvinster för samhället¹.

Kommunerna i Örebro län arbetar sedan 2006 med metoden Ansvarsfull alkoholserving. Örebro kommun arbetar efter en liknande metod, ”Klarspråk”. I det drivande arbetet med Ansvarsfull alkoholserving finns kommunala alkoholhandläggare och alkohol- och drogsamordnare samt polisen i Örebro län representerade. Dessa aktörer är indelade i fyra länsdelar som består av Örebro² Västra³, Norra⁴ och Södra⁵ länsdelen. På Länsstyrelsen finns en projektledare för att leda arbetet.

¹ Anna Månsdotter m.fl. (2007), *Ansvarsfull alkoholserving i krogmiljö*, Statens folkhälsoinstitut R 2007:9, Stockholm, Statens folkhälsoinstitut

² Örebro kommun

³ Degerfors och Karlskoga kommun

⁴ Lindesberg, Ljusnarsberg, Nora och Hällefors kommun

⁵ Hallsberg, Kumla, Laxå, Lekeberg och Askersund kommun

Alkohollagen

Enligt alkohollagens 3 kap. 8 § 2 stycket får alkoholdrycker inte lämnas ut till den som är märkbart påverkad av alkohol eller annat berusningsmedel.

Enligt alkohollagens 3 kap. 4 § framgår att ”Försäljning av alkoholdrycker [...] skall skötas på ett sådant sätt att skador i möjligaste mån förhindras. Den som tar befattning med försäljning av alkoholdrycker skall se till att ordning och nykterhet råder på försäljningsstället.” Bestämmelsen betyder att onyktra kunder/gäster inte får ges tillträde till försäljningsstället eller vistas där utan ska avvisas.

Serveringen skall utövas på ett ansvarsfullt sätt. ”Servering av alkohol skall ske med återhållsamhet och får inte föranleda olägenheter i fråga om ordning och nykterhet”, vilket framgår av alkohollagens 6 kap. 2§. Kravet på återhållsamhet innebär att serveringen ska avbrytas innan problem uppstår⁶.



Foto: Magnus Swärd

Den omedelbara tillsynen över efterlevnaden av bestämmelserna om servering av spritdrycker, vin och starköl utövas av kommunen och av polismyndigheten.⁷

Syfte

Syftet med berusningsstudien var att kartlägga krogarnas benägenhet att servera alkohol till personer med ett kraftigt berusningsbeteende.

Förutsättningarna för ett framgångsrikt arbete som minskar alkoholrelaterat våld i krogmiljön kräver att man är medveten om hur problemen ser ut för att veta om gjorda insatser haft någon effekt. År 2006 gjordes den första berusningsstudien av Länsstyrelsen i länet. Syftet med årets undersökning är därför också att få en uppföljning över hur serveringsbenägenheten har förändrats sedan dess.

Metod

Metoden som använts ingår i STAD-metoden och denna har använts i flera internationella studier⁸, och i Sverige har den genomförts sedan 1996.

⁶ *Handbok alkohollagen*, (2002), Statens folkhälsoinstitut

⁷ Alkohollagen 8 kap. 1§ st. 3

⁸ Gliksmann, L et al (1993) *The Role of alcohol providers in prevention: an evaluation of a server intervention programme*. *Addiction*, 88, 1195-1203 och Russ NW, Geller ES (1987). *Training bar personell to prevent drunken driving: A field evaluation*. *American Journal of Public Health*, 77 953-954

En skådespelare samt en observatör anlätades för att genomföra studien. De har erfarenhet av berusningsstudier och skådespelaren har tidigare varit anlitad för att göra berusningsstudier genomförda av Länsstyrelsen i Örebro län. Berusningsbeteendet är väl intränat och standardiserat via experter och videoupptagningar.

Urval och genomförande

Studien genomfördes på 17 krogar i länet. Tidpunkten för besöken var två fredagskvällar och en lördagskväll under juni och juli månad. År 2006 besöktes 15 stycken krogar under två fredagskvällar och under en lördagskväll i juli månad.

Skådespelarna fick skådespelar- och observatörsprotokoll samt kartor med adresser där krogarna var utpickade. De utvalda krogarna fick sedan besök av skådespelaren och observatören. Inne på krogen agerade skådespelaren mycket kraftigt berusad medan observatören agerade nykter. När skådespelaren bedömde att serveringspersonalen hade noterat berusningsnivån, gjorde skådespelaren ett beställningsförsök. De uppträdde aldrig provocerande eller aggressivt och lämnade lugnt lokalen om de blev tillbedda att göra så. Om den berusade fick beställa, gjorde han sig efter ett tag diskret av med ölen. Samtliga beställningsförsök gjordes i baren.



Foto: Josefin Norling

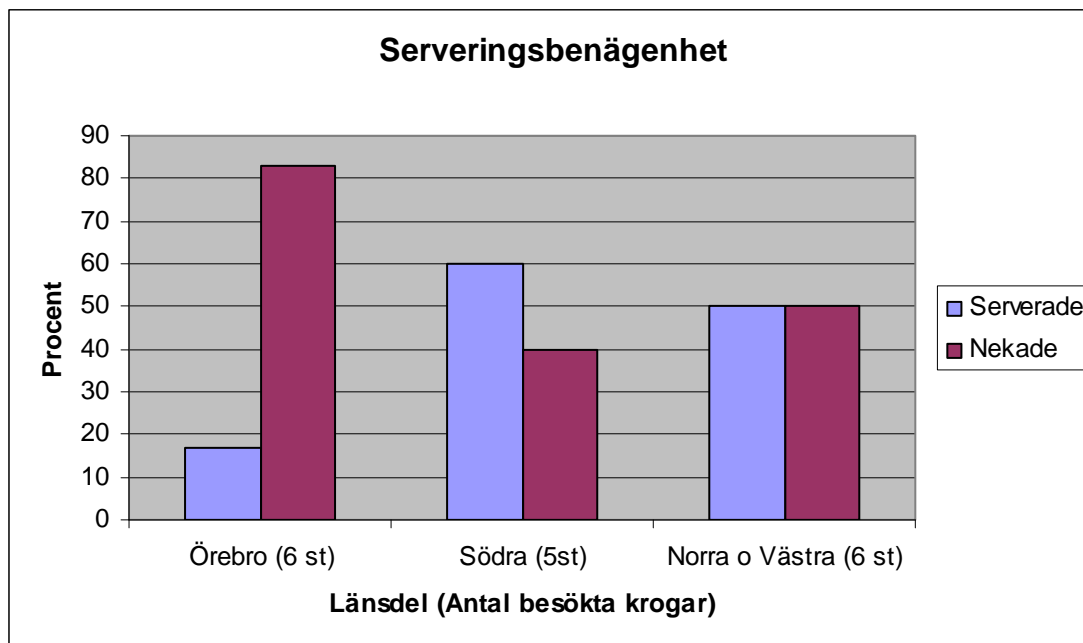
Krogarna som besöktes under kvällen valdes ut för att i så stor utsträckning som möjligt stämma överrens med de besökta krogarna år 2006. I de fall detta inte var möjligt valdes likvärdiga restauranger ut i samverkan med de kommunala alkoholhandläggarna.

Några av de krogar som besöktes har fått utbildning i Ansvarsfull alkoholserving eller fått utbildning direkt på krogen av den kommunala alkoholhandläggaren. Utbildningsfaktorn har inte påverkat om krogen blivit utvald till studien eller ej.

Resultat

Antalet krogar som serverade skådespelaren alkohol var sju stycken och antalet krogar som nekade var tio stycken av de 17 utvalda. Resultatet visar att skådespelaren blev serverade alkohol i 41 procent av fallen och nekad servering i 59 procent.

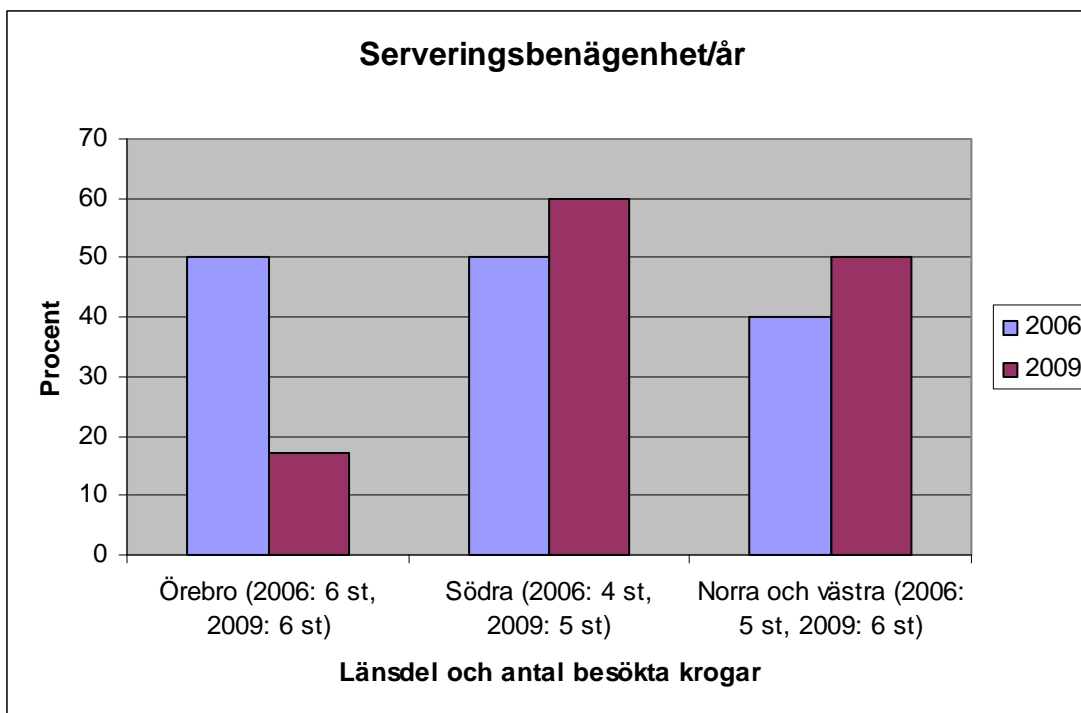
Örebro kommun hade den lägsta serveringsbenägenheten med 17 procent, följt av Norra och Västra länsdelen med 50 procent och slutligen Södra länsdelen som serverade skådespelaren alkohol på tre av fem ställen, d.v.s. i 60 procent av fallen (se figur nedan). Det var alltså svårare för skådespelaren att bli serverad i länets största kommun medan han oftare serverades i småkommunerna.



Figur 1. Serveringsbenägenhet uppdelat på länsdel.

Jämförelse med 2006 års studie

När studien genomfördes första gången år 2006 serverades skådespelaren på sju av 15 ställen vilket motsvarar servering på 47 procent av de besökta krogarna. Med en sådan liten förändring som sex procentenheter ner till 41 procent går det inte att påstå någon faktiskt ändring i serveringsbenägenheten för länet som helhet. Möjligtvis kan vi tala om en förbättring i Örebro kommun där serveringen sjunkit från att tre av sex ställen serverade till att en av sex krogar serverade. I de övriga länsdelen är det möjligtvis en något negativ trend, men med så få besökta ställen är det svårt att dra några slutsatser och tala om en faktisk förändring.



Figur 2. Jämförelse över serveringsbenägenhet mellan år 2006 och år 2009, uppdelat på länsdel.

Av de tio krogar som nekade servering var det endast en som avvisade skådespelaren. Som nämnt ovan ska berusade personer avvisas från krogen enligt lag.

Slutsats

Det går inte att se någon minskning eller tala om en faktisk ökning i serveringsbenägenhet till personer med ett kraftigt berusningsbeteende. Möjligtvis kan man tala om en positiv trend i Örebro kommun. Det som skiljer sig mest i Örebros arbetssätt mot de övriga kommunerna är att Örebro sedan år 2007 arbetar med dialogträffar med krögare och utbildning på plats hos utvalda krogar⁹ (vilka motsvarar flertalet av de krogar som fick besök i studien) vilket kan ha påverkat resultatet positivt.

Slutsatsen av årets studier är att serveringspersonalen inte tar sitt ansvar vad gäller att neka märkbart berusade personer alkohol och att avvisa dem från krogen. Lagens instrument för att komma tillrätta med problemet är att ha en effektiv tillsyn av kommun och polismyndighet för att kontrollera krogarna.

⁹ De utvalda krogarna är nöjeskrogar och förfestärställen som det uppmärksammats problem på från kommunen eller polisens sida.

Kommentarer

Efter krogbesöket fick observatören och skådespelaren fylla i protokoll. Nedan redovisas några av de kommentarer från skådespelaren och observatören som uppkommit i samband med studien.

Kommentarer vid krogar som serverade:

”Rätt ointresserad bartender”.

”Bartendern tyckte att jag hade druckit lite för många drinkar. Serverade mig dock en öl med medföljande glas vatten, som han ansåg att jag skulle dricka innan ölen”.

”Stort ställe, men nästan tomt. Fick full uppmärksamhet av två bartendrar i baren”.

”Hög stämning och många relativt berusade gäster”.

”Mötte bartendern redan i dörren. Vi var de enda vid bardisken”.

Kommentarer vid krogar som nekade:

”Bartendern tyckte att jag nog fått för mycket att dricka och erbjöd mig vatten”.

”Mycket trångt i baren, det tog lång tid innan vi kom fram. Bartendern nekade mig redan vid min första fråga. Värt att notera: När jag gick från toaletten gick det en man framför mig som var ordentligt berusad. En vakt som stod inne i lokalen ledde honom ut”.

”Efter att jag pratat med bartendern gick denne och informerade ordningsvakten som kom fram till mig och bad mig följa med. Vid ett avskilt ställe bad han mig lämna lokalen med var så gästvänlig att han erbjöd oss entréavgiften åter. Mycket professionellt”!

”Bartendern erbjöd mig alkoholfritt, då han tyckte att jag redan druckit för mycket”.

”Stabil bartender. Gav ett professionellt intryck. Bra med gäster men hon hade ändå koll”.

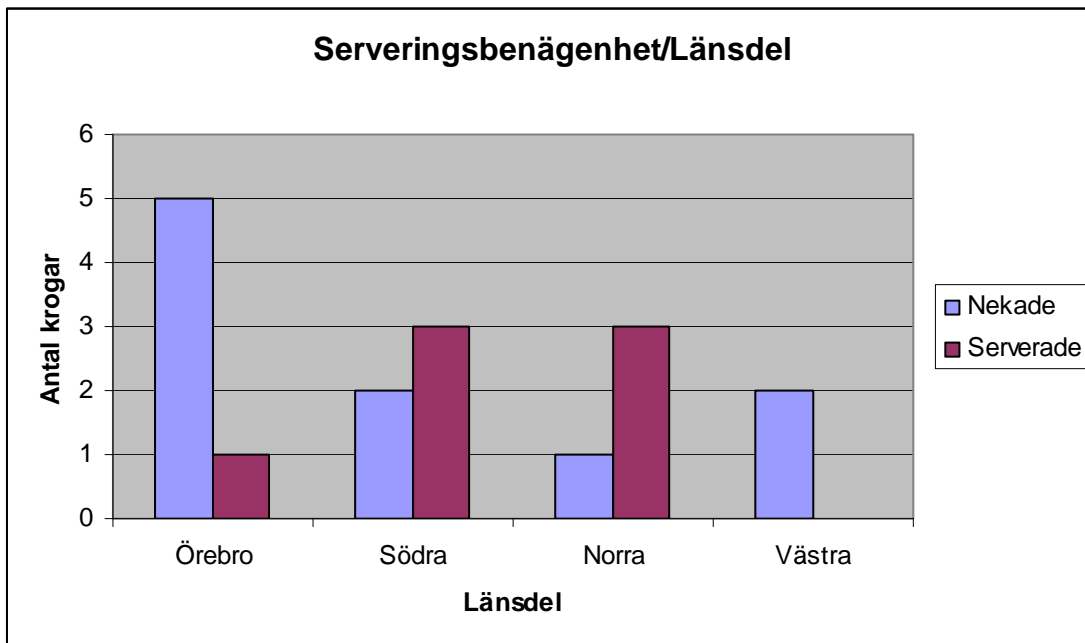
”Bartendern kollade in mig noggrant och när jag till sist skulle beställa sa hon att hon inte kunde servera mig någon mer alkohol”.

Resultat från Berusningsstudie 2009

<u>Ställe*</u>	<u>Serverad</u>
<u>Örebro kommun</u>	
1	N
2	N
3	N
4	J
5	N
6	N
<u>Södra länsdelen</u>	
7	J
8	N
9	J
10	J
11	N
<u>Norra och Västra länsdelen</u>	
12	J
13	J
14	N
15	J
16	N
17	N
Summa serverade	41%

*Ställena är skrivna i tidsordning

Bilaga



Serveringsbenägenhet uppdelat på länsdel



Länsstyrelsen Örebro län