

Skyddad kulturmiljö?

Kartläggning av hur kulturhistoriska värden har säkerställts i den kommunala samhällsplaneringen i Örebro län 1987 – 2009



Länsstyrelsen
Örebro län

Innehållsförteckning

Sammanfattning	2
Bakgrund	3
Syfte	3
Metod	4
Källmaterial	5
Ekonomi	5
Tigigare undersökningar	5
Lagstiftningar	8
Plan- och Bygglagen	8
Miljöbalken	8
Kulturminneslagen	8
Plan- och Bygglagen	9
Översiktsplanen	9
Detaljplan	9
Områdesbestämmelse	10
Planbestämmelser	12
Ekonomisk ersättning	16
Räkna Q som indikator inom miljömålsarbetet	18
Regional analys Örebro län	20
Orsaker till miljötillståndet?	25
Bilaga 1. Kommunvisa analyser	38
Källmaterial och litteratur	75

Sammanfattning

I samband med att Plan- och bygglagen infördes 1987 fick landets kommuner ett utökat ansvar för att tillvarata kulturvärdena i den byggda miljön. I den nya Plan- och bygglagen gavs kommunerna möjlighet att i detaljplaner och områdesbestämmelser införa bestämmelser om skydd och varsamhet för kulturhistoriskt värdefull bebyggelse. Det utökade ansvaret förutsatte att kommunerna fick stöd i form av kunskap och råd från länsstyrelserna och läns museerna. Men hur och i vilken utsträckning det inte fungerat enligt planerna är svårt att säga eftersom mycket få utvärderingar gjorts, och i de fall de genomförts varit av stickprovskaraktär.

Målsättningen med följande projekt har varit att kartlägga byggnader och anläggningar som i länets kommunala detaljplaner och områdesbestämmelser getts bestämmelser om varsamhet och skydd för kulturvärden.

Detta för att få en samlad bild av hur många objekt det finns där kulturmiljövärden på ett eller annat sätt tagits till vara och var de är belägna. I förlängningen är syftet att resultatet av studien ska kunna fungera som underlag för dialog med kommuner och allmänhet. Dessutom är tanken att denna registrering ska fortsätta fortlöpande och fungera som en uppföljning av de miljömål som berör länets kulturhistoriskt värdefulla bebyggelse. Projektet är gjort inom ramarna för det regionala och nationella miljömålsarbetet.

Kartläggningen visar att drygt 2173 objekt i Örebro län har fått bevarandesyftande bestämmelser med hjälp av Plan och Bygglagen mellan åren 1987 – 2009.

Antalet registrerade objekt per kommun varierar kraftigt, allt mellan fyra upp till drygt sjuhundra. Minst antal objekt har registrerats i Lekeberg, Degerfors och Laxå kommun. Störst antal finns i Örebro, Nora och Ljusnarbergs kommun. Att vissa kommuner har få skyddade objekt pekar på ett svagt formellt skydd av kulturmiljöer, men det kan även peka på ett svagt engagemang för kulturmiljöfrågor. Lika mycket som det kan peka på ett svagt exploateringsstryck vilket leder till få detaljplaner och därmed få chanser att skydda enskilda byggnader och miljöer. Det finns således flera olika förklaringar till det differentierade resultatet.

Geografiskt är byggnaderna/objekten främst belägna i de större tätorterna. Dock kan det konstateras att 60 % av tätorterna i Örebro län saknar bestämmelser om varsamhet och skydd.

En stor del av riksintresseområdena för kulturmiljövården samt andra värdefulla kulturmiljöer som omfattar bebyggelse på landsbygden och i mindre byar, saknar i stor utsträckning skydd.

Drygt hälften av de 2300 registrerade objekten omfattas av rivningsförbud. Detta kan jämföras med Östergötlands län där samma undersökning visade att ca 23 % hade försetts med rivningsförbud. Ljusnarbergs kommun har procentuellt sett skyddat flest byggnader (97 % av registrerade objekt).

Av det totala antalet objekt omfattas (många har flera kompletterande bestämmelser):

- 71 % av skyddsbestämmelser
- 89 % av varsamhetsbestämmelser
- 51 % av rivningsförbud
- 50 % av utökad lovplikt

Under perioden 1987 – 2007 har antalet byggnader eller objekt som givits bestämmelser om varsamhet eller skydd varierat kraftigt. Naturligtvis beror detta på exploateringssituationen eftersom mycket få planer tillkommit enbart i bevarandesyfte. I ett regionalt perspektiv kan en ökning ses under tidigt 1990-tal samt mellan åren 2000 och 2002. En tydlig uppgång under år 2009 kan tolkas som ett ökat användande av varsamhets- och skyddsbestämmelser, däremot sjunker införanden av rivningsförbud.

Under år 2010 finns exempel på en kommun i Örebro län som tagit fram en byggnadsordning i syfte att säkerställa en äldre stadskärnas kulturhistoriskt värdefulla bebyggelse. Härigenom finns mycket goda möjligheter att vid kommande planering och bygglovhandläggning tillgodose de kulturhistoriska värdena. Under perioden 1987 – 2009 finns få liknande exempel.

Kartläggningen av skyddade objekt visar att större andelen har mycket svaga bestämmelser och vissa fall innebär bestämmelsen inget formellt skydd alls. Det står därmed klart att det bland annat kommer att ställas höga krav på myndigheternas och allmänhetens kompetens vid tolkning och tillämpning av dessa planer.

- Uppstår meningsskiljaktigheter om exempelvis rivning innebär det att dessa byggnader har ett svagt formellt skydd.

Indikatorn Räkna Q visar på att stora delar av Örebro läns kulturhistoriskt värdefulla bebyggelse antingen saknar varsamhets- och/eller skyddsbestämmelser eller har bestämmelser som inte motsvarar det kulturhistoriska värdet. Resultatet varierar kraftigt mellan kommunerna.

För att uppfylla miljömålen om ökat skydd av kulturhistoriskt värdefulla miljöer krävs insatser från såväl allmänheten som ansvariga myndigheter. En hållbar utveckling förutsätter bland annat att kunskap om kulturmiljön integreras bättre i den fysiska samhällsplaneringen.

Det finns även ett behov av att öka kunskapen om ekonomiska, juridiska och kulturhistoriska aspekter kring bevarandefrågorna. Länsstyrelsen ser denna rapport som ett första steg i att leda diskussionen vidare.

- Resultatet av Räkna Q visar att delmålet som berör kulturhistoriskt värdefull bebyggelse är svårt att nå.

Några av orsakerna kan spåras till:

- Kommunens generella engagemang för kulturmiljöfrågor
- Kommunerna är beslutande men det är i huvudsak *exploatörerna som tar initiativen och bestämmer vilka områden som ska planläggas.*
- Kommunens ekonomiska situation
- Kvaliteten och detaljeringsgraden på kulturhistoriska kunskapsunderlag
- Kommunens samarbete med antikvariska myndigheter och institutioner
- Kommunen har ett bra utgångsläge för att undvika ev. ersättningskrav
- Antikvarisk kompetens vid kommunen

Bakgrund

I samband med att Plan- och bygglagen infördes 1987 fick landets kommuner ett utökat ansvar för att tillvarata kulturvärdena i den byggda miljön. I den nya Plan- och bygglagen gavs kommunerna möjlighet att i detaljplaner och områdesbestämmelser införa bestämmelser om skydd och varsamhet för kulturhistoriskt värdefull bebyggelse. Det utökade ansvaret förutsatte att kommunerna fick stöd i form av kunskap och råd från länsstyrelserna och läns museerna. Utöver detta fick länsstyrelserna ett tillsynsansvar att följa plan- och byggutvecklingen i länet och läns museerna skulle svara för kunskapsuppbyggnaden om länets kulturmiljöer. Så här med 20 år i backspegeln verkar systemet inte ha fungerat riktigt som det var tänkt. Men hur och i vilken utsträckning det inte fungerat enligt planerna är svårt att säga eftersom mycket få utvärderingar gjorts, och i de fall de genomförts varit av stickprovskaraktär.

I de numera 16 miljömålen är tillvaratagandet av kulturarvet en väsentlig del. I arbetet med miljömålen inom kulturarvssektorn har behovet av lägesbeskrivningar, utvärderingar och åtgärdsstrategier visat sig vara mycket stort. I propositionen Svenska miljömål – ett gemensamt uppdrag (2004/05:150) sägs i flera av miljömålen att kulturarv och kulturmiljöer skall värnas, utvecklas och ha en långsiktigt hållbar förvaltning. Om vi når dessa mål kommer till stor del att bero på kommunernas arbete och det stöd de får för detta. När det gäller den kulturhistoriskt värdefulla bebyggelsen är Plan- och bygglagen ett av kulturmiljövårdens viktigaste instrument.

Ett stort problem för kulturarvssektorn är dock att det inte funnits någon samlad bild av hur stor andel av bebyggelsen som omfattas av skydd eller andra regleringar som tar hänsyn till objektens kulturmiljövärden och var de är belägna i länet. Detsamma gäller de byggnadsinventeringar och bevarandeprogram av varierande ålder som gjorts i delar av länet. Denna situation omöjliggör ett strategiskt arbetssätt där Länsstyrelsen kan prioritera rätt insatser till rätt nivå och plats.

Projektets syfte

Målsättningen har varit att kartlägga byggnader och anläggningar som i länets kommunala detaljplaner och områdesbestämmelser getts bestämmelser om varsamhet och skydd för kulturvärden. Detta för att få en samlad bild av hur många objekt det finns där kulturmiljövärden på ett eller annat sätt tagits till vara och var de är belägna. I förlängningen är syftet att resultatet av studien ska kunna fungera som underlag för dialog med kommuner och allmänhet. Dessutom är tanken att denna registrering ska fortsätta fortlöpande och fungera som en uppföljning av de miljömål som berör länets kulturhistoriskt värdefulla bebyggelse.

Metod

Genom att granska länets kommunala plankartor med avseende på eventuella varsamhets- och skyddsbestämmelser har de objekt som omfattas av någon reglering med bäring på kulturmiljön registrerats i en geodatabas med tillhörande attributtabell och ett punktskikt som visar var objekten är belägna. Med tanke på att plan- och bygglagen infördes 1987 har en avgränsning gjorts till plankartor från perioden 1987 – 2007. Tyvärr har det inte funnits utrymme inom projektet att registrera de objekt som omfattas bestämmelser som tillvaratar kulturvärden i olika plankartor från tiden före 1987. Projektet knyter till stora delar an till den studie som genomförts i Skåne län under

2005 – 2006 (*K-märkt - på riktigt! En studie av tillvaratagandet av kulturmiljön med hjälp av planbestämmelser enligt PBL i Skåne län*. Rapportserien Skåne i utveckling nr 2006:09).

Projektet genomfördes av Elisabeth Karlsson under hösten 2007 (sammanlagt 2 månader) och finansierades med medel från miljömålsrådet. Studien har genomförts i samråd med Paul Hansson, Regionmuseet/Landsantikvarien i Skåne. Den slutgiltiga redigeringen och registreringen skedde 2010 av antikvarie Cecilia Lindqvist.

Den geodatabaslösning som användes för registreringen togs fram av Christoffer Malmros. Därutöver har Eva Kåverud och Ann-Katrin Lindblad bidragit med sina kunskaper vid tolkning av planmaterialet.

Källmaterial

Källmaterialet har utgjorts av de plankartor som finns i Länsstyrelsen planarkiv, dvs. de detaljplaner och områdesbestämmelser som sänts till Länsstyrelsen efter att de vunnit laga kraft. De planer som har studerats har varit de som vunnit laga kraft från och med den 1/1 1987 till och med 31/12 2009. I första hand har endast plankartan studerats men i de fall bestämmelserna varit otydliga har även den tillhörande planbeskrivningen studerats. För att komplettera bilder hade det varit önskvärt om även plankartor från tiden för 1987 hade registrerats, något som tyvärr inte rymts i detta projekt men vore önskvärt i ett längre perspektiv.

Avgränsningar och svagheter

Den geografiska avgränsningen är Örebro läns tolv kommuner; Askersund, Degerfors, Hallsberg, Hällefors, Karlskoga, Kumla, Laxå, Lindesberg, Lekeberg, Ljusnarsberg, Nora och Örebro.

Den kronologiska avgränsningen mellan åren 1987 och 2009 vilken är naturligt eftersom Plan- och Bygglagen trädde i kraft 1987.

Det bör understrykas att planer som fortfarande har laga kraft genom tidigare lagstiftningar inte ingår i undersökningen (stadsplaner mm). Undersökningen är begränsad till planer som tillkommit med hjälp av PBL.

Metoden har varit att granska planer som vunnit laga kraft och som inkommit till Länsstyrelsens arkiv. Det innebär att det finns en risk för att en plan som har vunnit laga kraft men som inte har insänts till Länsstyrelsen inte finns med i undersökningen.

I projektet har ingått att analysera planbestämmelsers innebörd och formulering. I detta finns således utrymme för tolkning, det kan innebära variationer i hur bestämmelser har registrerats. De objekt som registrerats under de senaste två åren har därför citerats för tydlighetens skull.

Tidigare undersökningar

Undersökningar om Plan- och Bygglagens skydds- och varsamhetsbestämmelser har tidigast genomförts av Boverket 1998 som utgav skriften *Kulturvärden i detaljplan*. Några slutsatser var att ambitionerna att säkerställa kulturmiljöer hänger samman med om det finns engagerade stadsarkitekter med antikvarisk kompetens. En annan slutsats var kommunerna har mycket olika syn på hur planeringen ska bedrivas, om det skall finnas detaljerade bestämmelser eller flexibla.

I länsstyrelsernas meddelandeserie 2002:23, *Indikatorer för Kulturhistorisk bebyggelse*, har länsstyrelsen och länsantikvarien i Halland undersökt 21 mätbara indikatorer som syftar till att mäta relationer till miljömålsuppföljningen. Resultatet var bland annat att ingen av de tillfrågade kommunerna hade färdig statistik över antalet byggnader betecknade med Q eller q.

I studien *Skyddade byggnader enligt plan- och bygglagen*, Riksantikvarieämbetet 2003:1, har RAÄ gjort en fördjupad studie om förutsättningarna för att inhämta och föra statistik över antalet byggnader som är skyddade enligt PBL. Underlaget var samtliga PBL-planer i Gävle kommun som innehöll byggnader som omfattades av bevarandesyftande bestämmelser. Innebörden av planbestämmelserna studerades, antalet skyddade byggnader identifierades och tidsåtgången för identifiering av planer med bestämmelser noterades. Resultatet av studien visade att det bl.a. förekommer andra former av beteckningar för skydd än k och q. En viktig slutsats var att en uppföljning av delmål 2 kräver dels en identifiering av all kulturhistoriskt värdefull bebyggelse dels en genomgång av hur mycket som redan skyddats. I rapporten föreslås att uppgifter samlas in om såväl skyddsbestämmelser som om vissa andra bestämmelser som rör utformning och utförande av kulturhistoriskt värdefulla byggnader. I studien konstateras att det krävs en likartad form av registrering för att kunna uppnå en nationell uppföljning, ett förslag till blankett lämnades i rapporten.

I Riksantikvarieämbetes studie *Kulturmiljön i kommunala översiktsplaner* (2003:2) diskuteras ett fyrtiotal kommunomfattade översiktsplaner där syftet var att se hur 1996 år skärpning av lagstiftningen för kulturmiljövärden efterföljts. Ett annat syfte var att ta reda på om den valda metoden kunde användas vid fördjupad miljömålsuppföljning. Därutöver var målsättningen att få kunskap om hur olika kommuner behandlat kulturmiljöfrågan i underlag, program, fysisk planering och byggande. I projektet gjordes studier av förhållandena i 10 kommuner. Resultat och slutsatser var ett kommunalt kulturmiljöunderlag och tillgång till antikvarisk kompetens ses som viktiga indikatorer för att kunna följa utvecklingen av delmål 1, kulturvärden. En annan slutstats var att de tio kommunernas insatser för att ta tillvara kulturvärden var mycket olika, eftersom ambitioner, traditioner och förutsättningar varierade starkt. De kommunala kulturmiljöunderlagen som togs fram på 1980-talet bedömdes som föråldrade då de inte tar upp helhetsvärden, det moderna kulturarvet eller hur kulturvärden kan utvecklas. Studien visade även att översiktsplanerna var mycket olika vad gällde hanteringen av kulturmiljövärden. Rekommendationer och ställningstaganden för kulturmiljön var vaga och otydliga och hänvisningar till PBL 3:12 var ovanliga. Länsstyrelserna har därtill sällan haft synpunkter på kulturmiljöfrågor. I översiktsplanerna utpekades mycket sällan områden som säkerställt genom detaljplaner eller områdesbestämmelser. I de fall där bebyggelse pekats ut har beskrivningar och bestämmelser ofta varit otydliga och otillräckliga i bygglovsskedet.

I rapporten *Indikatorer för levande kust och skärgård – att mäta förutsättningarna för framtidens kulturarv*, Riksantikvarieämbetet 2004:3, finns en mer omfattande studie av om och hur befintlig statistik kan användas för att följa faktorer som påverkar förutsättningarna för ett varsamt bruk och tillvaratagande av kulturvärden. I det speciella fallet gäller det kusten och skärgårdens kulturvärden men metoderna för 20 statistikuttag, indikatoranalyser, DPSIR-modeller och presentationer är av generellt intresse för uppföljningen av miljömålsarbetet.

2004 utkom Riksantikvarieämbetets rapport *Kulturmiljön i Plan – och Byggsystemet*. Undersökningen behandlade en metod som skulle kunna användas vid fördjupad miljömålsuppföljning. Projektet granskade kulturmiljöarbetet i 10 olika kommuner och syftade att se över hur kulturmiljöfrågan behandlats i olika underlag, program, fysiskt planering och exploatering.

Riksantikvarieämbetet gav 2004 ut rapporten *Kulturhistoriska värden i den byggda miljön*, som är en fördjupad utvärdering av miljömålsarbetet och kulturhistoriska värden i den byggda miljön. En intressant slutsats är att långsiktiga, juridiskt bindande skydd för kulturmiljöer kan ses som bekräftelse på en överenskommelse mellan fastighetsägaren och staten eller kommunen, men att det mest effektiva sättet att värna kulturmiljön är att fastighetsägaren är medveten om hur värdena skall förvaltas.

I rapporten *Kulturmiljöprogram* (RAÄ 2005:3) har ett antal kulturmiljöprogram studerats för att se om det är möjligt att använda dessa som indikatorer. Studien baserar sig på en enkätundersökning utförd av SCB. Granskningen resulterade i ett antal intressanta resultat. Bland annat konstaterades att ett kulturmiljöprogram inte behöver ha tydliga rekommendationer om hur kulturmiljövärdena ska tas till vara utan att detta kan göras i översiktsplanerna.

År 2006 utkom Länsstyrelsen Västmanlands rapport *Miljömålsindikatorer för kommunala planbestämmelser*. Här diskuteras hypotesen att desto fler detaljplaner inom ett område som ingår i ett gällande kulturmiljöprogram desto bättre planbestämmelser och bättre tolkningar vid bygglovsprocesserna vilket slutligen leder till bättre tillvaratagande av de kulturhistoriska värdena. Resultatet av studien bekräftade hypotesen. Ett annat intressant slutsats var att studien visade att det mest avgörande för tillvaratagandet är bestämmelsens formulering i detaljplanen. Resultatet av studien står därmed delvis i motsättning till Riksantikvarieämbetets studie *Kulturhistoriska värden i den byggda miljön* från 2004. Övriga viktiga framgångsfaktorer var engagerade och kunniga handläggare samt intresserade fastighetsägare som har god kännedom om kulturhistoriska värden.

Indikatorn Räkna Q har hittills använts av Länsstyrelsen i Skåne samt Östergötland och Värmland. Resultatet i Skåne län visade att ca 1% av det totala antalet byggnader i länet hade ett formellt skydd. Sett över perioden 1987 – 2005 så hade antalet varsamhetsbestämmelser hela tiden ökat medan utvecklingen av antalet rivningsförbud utvecklades svagt sedan mitten av 1990-talet. Resultatet i Östergötland var snarkilkt resultatet i Skåne län.¹

¹ Länsstyrelsen Östergötland, *K-märkt?* Rapport 2009:21, Linköping 2009.

Lagstiftningar

Plan- och Bygglagen

PBL är en lag som reglerar planläggning av mark, vatten och byggande. PBL innehåller bland annat bestämmelser för översiktsplaner, detaljplaner, bygglov, bygg tillsyn och för byggnadsnämndens verksamhet. Lagen trädde i kraft 1 juli 1987 och ersatte då bland annat byggnadslagen från 1947 och byggnadsstadgan från 1959.

Miljöbalken

I Miljöbalken ryms bl.a. *riksintressen* för kulturmiljövården. Lagstiftningen syftar till att skydda miljöer som är särskilt värdefulla ur ett nationellt perspektiv. Att ett område är utpekad som riksintresse för kulturmiljövården innebär inte i sig något skydd av värdena, men bestämmelserna ska beaktas vid prövning och planering enligt annan lagstiftning. I Sverige finns ca 1700 riksintressen för kulturmiljövården varav ca 91 ligger i Östergötlands län.

Enligt 7 kap 9 § MB får ett mark- eller vattenområde av Länsstyrelsen förklaras som *kulturresevat* i syfte att möjliggöra vård och bevarande av värdefulla kulturpräglade landskap. I ett kulturresevat kan hela områdets natur- och kulturmiljövården skyddas och vårdas. Därmed omfattas byggnader, anläggningar, lämningar och marker, men även sådana värden som består av verksamheter, kunskaper och traditioner kan hanteras inom ramen för kulturresevatets förvaltning.

Kulturminneslagen

Kulturminneslagen omfattar bl.a. *byggnadsminnen* samt kulturhistoriskt värdefulla *kyrkor*. Länsstyrelserna har möjlighet att byggnadsminnesförklara sådana byggnader och anläggningar som genom sitt "kulturhistoriska värde är synnerligen märkliga eller som ingår i ett synnerligen märkligt bebyggelseområde". Även parker, trädgårdar eller andra anläggningar av kulturhistoriskt värde kan bli byggnadsminnen. För att reglera hur det kulturhistoriska värdet ska tas tillvara fastställs skyddsbestämmelser eller föreskrifter för varje byggnadsminne.

Vem som helst kan väcka fråga hos länsstyrelserna om att en byggnad eller anläggning ska byggnadsminnesförklaras.

Vid sidan om Kulturminneslagen finns även Förordningen om *statliga byggnadsminnen* som omfattar byggnadsminnen som ägs av staten genom Statens Fastighetsverk eller annat statligt verk. I Örebro län finns tre statliga byggnadsminnen. För ändring av dessa byggnader krävs Riksantikvarieämbetets tillstånd.

De kyrkor som omfattas av Kulturminneslagen är de byggnader som ägdes av Svenska kyrkan 2005. Kyrkor uppförda före 1940 har ett automatiskt skydd som innebär att länsstyrelsens tillstånd krävs vid ändring av exteriörer, interiörer samt konstnärlig utsmyckning och kulturhistoriskt värdefulla föremål som exempelvis dopfont, nattvardskärl, altartavla etc. Vissa yngre kyrkor omfattas även av samma tillståndsplikt på grund av sitt höga kulturhistoriska och arkitektoniska värde. Riksantikvarieämbetet fattar beslut om vilka yngre kyrkor som omfattas av tillståndsplikt.

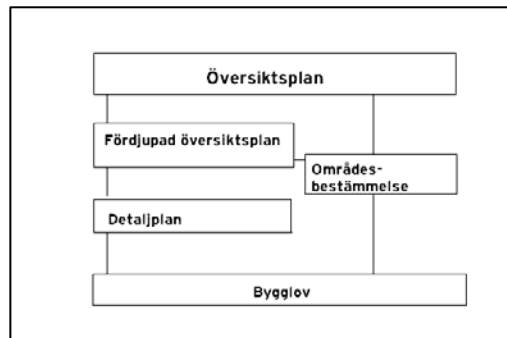
Plan- och Bygglagen

- Hur kan kulturhistoriska värden skyddas?

PBL innehåller många intressanta verktyg som om de utnyttjas och kombineras på rätt sätt kan skapa goda villkor för att uppnå miljömålet om en långsiktigt hållbar förvaltning av kulturmiljöer. Nedan följer en kort presentation av hur PBL kan användas.

Översiktsplanen

Alla kommuner ska enligt Plan- och bygglagen ha en aktuell översiktsplan som omfattar hela kommunens yta. Översiktsplanens syfte är att ge vägledning och stöd i beslut om användningen av mark- och vattenområden samt hur den byggda miljön ska utvecklas och bevaras. Översiktsplanen är kommunens "avsiktsförklaring" av den fysiska miljön. Planen ska bland annat redovisa hur kommunen avser att tillgodose riksintressen och miljö kvalitetsnormer och visa hur bebyggelsen ska bevaras och utvecklas. Planen kan också innehålla kommunens vision och kan vara ett viktigt strategiskt dokument för den framtida utvecklingen.



Illustration; förhållandena mellan översiktsplan- fördjupad översiktsplan, detaljplan, områdesbestämmelse och bygglöv.

Översiktsplanen är vägledande, såväl när kommunen upprättar detaljplaner och områdesbestämmelser samt prövar bygglöv enligt plan- och bygglagen, som när kommunen eller andra myndigheter fattar andra beslut som rör mark- och vattenanvändningen i kommunen. Planen är dock inte juridiskt bindande.

Dagens samhällsförändringar sker i en allt snabbare takt. Nya planeringsanspråk och intressen gör att översiktsplanen kan behöva ses över kontinuerligt för att behålla sin funktion som ett strategiskt vägledande beslutsunderlag. Genom att arbeta med fördjupningar och tillägg till den kommunomfattande översiktsplanen underlättas arbetet med ändringar och kompletteringar utan att hela planen måste göras om. Enligt PBL:s intentioner ska översiktsplanen aktualiseras under varje mandatperiod. Avsikten med detta är att diskussionen om kommunens utveckling alltid ska vara levande och att översiktsplanen alltid ska vara aktuell. Emellertid har många kommuner tolkat PBL så att det räcker med ett enkelt beslut om återaktualisering av befintlig översiktsplan, utan att planen i sig har förändrats. Detta förfarande har kritiserats av Boverket eftersom det kringgår PBL:s ursprungliga intentioner.

Detaljplan

Detaljplanen är ett instrument för kommunen att förverkliga lokala politiska ställningstaganden om hur mark och vatten ska användas och hur bebyggelse ska utformas och förvaltas. Varje plan ska ge en samlad bild av hur kommunen tänker sig att marken inom planområdet ska förändras eller bevaras.

En detaljplan ska upprättas för ny sammanhållen bebyggelse, ny enstaka byggnad vars användning får betydande inverkan på omgivningen eller om en ny byggnad ska uppföras inom ett område som det råder stor efterfrågan på. Detaljplan behövs även för mark och bebyggelse, om tillkomsten av byggnaden inte kan prövas i samband med prövning av ansökan om bygglov eller förhandsbesked. Alternativt om bebyggelse skall förändras eller bevaras, om regleringen behöver ske i ett sammanhang. En detaljplan behöver inte upprättas i den mån tillräcklig reglering har skett genom områdesbestämmelser.²

Själva detaljplanen utgörs av plankartan och bestämmelserna. Det är denna som har rättsverkan. Planbeskrivning, genomförandebeskrivning, program, illustrationer, tekniska och ekonomiska utredningar och eventuell MKB är handlingar som kan tillhöra planen, men som inte har självständig rättsverkan. De, liksom samrådsredogörelse och särskilt yttrande (efter utställningen), förtydligar planens innebörd och utgör underlag för beslut om planen.

Planbeskrivningens huvuduppgift är att tydliggöra och förklara planeringsförutsättningar, planens syfte och innebörd och skälen till planens utformning samt motiv för och innebörd av införda plan-bestämmelser. Konsekvenserna av genomförandet av planen bör redovisas i planbeskrivningen om inte särskild MKB upprättas för planen. Det är viktigt att i planbeskrivningen tydligt ange syftet med planen, med tanke bl.a. på att mindre avvikelser endast "får beviljas" om den är förenlig med planens syfte (PBL) eller syftet inte motverkas (MB).

I en detaljplan är det enkelt uttryckt skydds- och varsamhetsbestämmelser som ska definiera *vilka* kulturhistoriska värden i bebyggelsen som ska tillgodoseas. Utöver detta kan värdena säkerställas genom att exempelvis reglera byggrätten, och markanvändningen. För att öka säkerheten i skyddet kan bestämmelserna kombineras med utökad bygglovplikt och/eller rivningsförbud.

Områdesbestämmelse

För begränsade områden som inte omfattas av detaljplan kan områdesbestämmelser antas för att säkerställa att syftet med översiktsplanen uppnås eller att ett riksintresse enligt 3 eller 4 kap. miljöbalken tillgodoseas.

En områdesbestämmelse är, precis som en detaljplan, ett juridiskt bindande kontrakt mellan kommunen, markägarna och grannarna. Till skillnad från en detaljplan kan den vara mindre omfattande och reglera någon eller några få frågor, i det här sammanhanget exempelvis hur ett bebyggelseområde ska bevaras.

Till skillnad från detaljplanen ger områdesbestämmelser ingen byggrätt. utan antas främst för att förhindra åtgärder som omöjliggör eller försvårar avsedd mark- eller vattenanvändning.³ En områdesbestämmelse kan ha en viktig vägledande roll inför lovprövning eller framtida detaljpaneläggning.

Områdesbestämmelser upprättas, ändras och upphävs på samma sätt som detaljplaner. Den enda skillnaden är att områdesbestämmelser *alltid måste ha stöd i översiktsplanen*, så

² <http://www.riksdagen.se/webbnav/index.aspx?nid=3911&bet=1987:10>

³ Boverket; Boken om detaljplan och områdesbestämmelser, sid. 115.

för dem upprättas aldrig program.⁴ Handlingarna till områdesbestämmelser består i allmänhet av en enkel karta med bestämmelser och en beskrivning.

Områdesbestämmelser kan vara ett mycket bra alternativ till en detaljplan för att bevara värdefulla bebyggelsemiljöer. Kommunen får möjlighet att hävda krav på särskilt utförande av underhållsåtgärder, reglera tillbyggnadsrätt eller förhindra olämpliga förändringar av den befintliga bebyggelsen. När det gäller reglering av *befintlig bebyggelse* så är detaljplan och områdesbestämmelse likvärdiga.

Områdesbestämmelsernas handlingar kan göras enkla; grundkarta krävs inte, däremot krävs en fastighetsförteckning.⁵ Bestämmelserna kan hållas relativt generella och många fastigheter kan omfattas av samma bestämmelse.

Exempel på frågor som enligt lag får regleras med en områdesbestämmelse:

- Utöka lovpliktens omfattning, exempelvis underhållsåtgärder, fasadåtgärder och rivning
- Reglera grunddragen i användningen av mark och vatten
- Reglera storleken på fritidshus och tomter
- Vegetationens samt markytans utformning
- Användning och utformning av befintliga allmänna platser och byggnader, dvs. införande av *varsamhets- och skyddsbestämmelser*

Skydd och varsamhet

PBL omnämmer två olika ”värdenivåer” vad gäller hantering byggnaders kulturhistoriska värden och som även ställer olika höga krav vid ändring. Den ena nivån är *varsamhet* och den andra är *förvanskningsförbud*. (1998:805)

För all bebyggelse gäller varsamhetskravet 3 kap 10§

- ”Ändringar av en byggnad skall utföras varsamt så att byggnadens karaktärsdrag beaktas och dess byggnadstekniska, historiska, kulturhistoriska, miljömässiga och konstnärliga värden tas till vara.” Lag

För ”särskilt värdefull bebyggelse” gäller förvanskningsförbud 3 kap 12§.

- ”Byggnader, som är särskilt värdefulla från historisk, kulturhistorisk, miljömässig eller konstnärlig synpunkt eller som ingår i ett bebyggelseområde av denna karaktär, får inte förvanskas.”

Varsamhetskravet (3 kap 10§)

För all bebyggelse gäller varsamhetskravet 3 kap. 10§ PBL som innebär att bebyggelsens ”särart” och ”karaktärsdrag” skall tillvaratas vid ändring eller underhåll. Kravet är uttryckt som en hänsynsregel som gäller vid alla ändringar, såväl invändigt som utvändigt och oberoende av om bygglov eller bygganmälan krävs eller inte. Kravet gäller alla byggnader och syftar till att tillvarata byggnadens positiva egenskaper oberoende av husens ålder. Att ändra varsamt beror på vad som görs och hur det görs, det vill säga både i valet av åtgärder och hur åtgärderna genomförs. Varsamhetskraven kan preciseras genom *varsamhetsbestämmelser* i detaljplan eller områdesbestämmelser.

⁴ Boverket; Boken om detaljplan och områdesbestämmelser, sid16.

⁵ Boverket; Boken om detaljplan och områdesbestämmelser, sid16.

Särskilt värdefull bebyggelse (3 kap12§)

För att en byggnad skall betraktas som ”särskilt värdefull” krävs att byggnadens värde är så stort att dess bevarande kan sägas utgöra ett verkligt allmänt intresse.⁶ Detta gäller inte bara enskilda byggnader av monumental karaktär eller stort historiskt värde, utan också byggnader och bebyggelsemiljöer som representerar olika tidsepoker eller något karaktäristiskt från skilda sociala miljöer. Det kan exempelvis vara byggnader som:

- är representativa för tidigare samhälleliga eller estetiska ideal
- ger en god uppfattning om tidigare sociala villkor
- har haft betydelse för utvecklingen ur historisk, arkitektonisk, kulturhistorisk eller teknisk synpunkt.

Även det förhållande att byggnaden värderas högt av en lokal opinion kan räcka för att den skall anses som särskilt värdefull. Bestämmelsen gäller också enskilda byggnader som i sig kanske inte är så värdefulla men som blir det genom samhörigheten i en grupp, ett kvarter, en fasadräcka eller liknande. Som ledning för bedömningen av vilka byggnader och områden som avses kan kommunen peka ut sådana i översiktsplan eller andra typer av dokument.

Förvanskningförbudet är knutet till byggnadens värde och gäller oberoende av om ett utpekande har skett i förväg eller inte.⁷ Dock anses det i prop. 1985/86:1 s 242 att det är lämpligt att kommunen i förväg tar ställning till bevarandefrågorna och att skyddsbehovet kommer till uttryck i detaljplaner eller annat sätt.⁸ Erfarenheter i rättsprövningar visar dock att det är svårt att hävda krav på varsamhet och skydd om det saknas uttryckliga bestämmelser i detaljplan eller områdesbestämmelse.⁹

Förvanskningförbudet innebär dock inte ett förändringsförbud. Sker förändringarna med respekt för byggnaden och utifrån dess förutsättningar, är många ändringar möjliga utan att byggnaden förvanskas.

Byggnader som är ”särskilt värdefulla” från historisk, kulturhistorisk, miljömässig eller konstnärlig synpunkt får inte förvanskas. Samma sak gäller byggnader som ingår i miljöer av den karaktären. I tre regeringsrättsdomar har förvanskning ansetts inträffa om:¹⁰:

- En väsentlig egenskap går helt förlorad.
- Åtgärden går ut över byggnadens, och därmed också i någon mån områdets särart, eller medför att en byggnads genuina karaktär inte behålls.
- Åtgärden inte är väl anpassad till husets karaktär avseenden byggnad som har ett känsligt läge i en kulturmiljö.

⁶ http://www.boverket.se/Global/Webbokhandel/Dokument/2007/allmanna_rad_om_andring_av_byggnad_BAR.pdf (sid 24)

⁷ <http://www.boverket.se/Bygga--forvalta/Andra-och-bygga-till/Varsamhetskrav-och-kulturvarden/>

⁸ SOU 2007:77, *Får jag lov? Om planering och byggande.*, sid. 253.


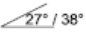
⁹ SOU 2007:77, *Får jag lov? Om planering och byggande.*, sid. 261.

¹⁰ http://www.boverket.se/Global/Webbokhandel/Dokument/2007/allmanna_rad_om_andring_av_byggnad_BAR.pdf (sid 24)

Vilka planbestämmelser kan användas?

Nedan följer en översiktlig presentation av de bestämmelser som kan användas i syfte att skydda kulturhistoriska värden.

Kulturhistoriska värden kan bl.a. skyddas genom:

- Skyddsbestämmelser (q)
- Varsamhetsbestämmelser (k)
- Markanvändningsbestämmelse(Q, användning anpassad till bebyggelsens kulturhistoriska värden)
- Rivningsförbud (q eller generell bestämmelse)
- Höjd bygglovplikt (a eller generell bestämmelse)
- Begränsning av markens bebyggande; prickmark; dvs. mark som inte får bebyggas.
- Utnyttjandegrad; reglering av byggnadsarea, och byggrätt Förbud mot fastighetsdelning mm
- Begränsning av högsta antal våningar (I, II)
- Vind får inte inredas (till..), (v)
- Hösta tillåtna totalhöjd 
- Taklutning 
- Hänsynsbestämmelse, placering, utformning, gällande för nya byggnader (f)
- Krav vid ändring, (exempelvis bortskaffa krav på anordnande av hiss)

Varsamhetsbestämmelse – k

Befintliga byggnader och anläggningar kan få meddelas varsamhetsbestämmelse för att kunna precisera vilka egenskaper som enligt 3 kap. 10§ PBL som skall tas till vara.¹¹ En varsamhetsbestämmelse kan gälla byggnadens karaktärsdrag, dess byggnadstekniska, historiska, kulturhistoriska, miljömässiga och konstnärliga värden; bestämmelsen syftar till *att byggnadens karaktär bibehålls*. Införandet av varsamhetsbestämmelserna medför att de utpekade värdena tydliggörs på ett sätt som är ägnat att öka respekten och förståelsen för dem. Preciseringsarna genom varsamhetsbestämmelser kan även meddelas för byggnader som har sådant särskilt värde att de omfattas av förbudet mot förvanskning. En varsamhetsbestämmelse kan *inte* leda till ersättning eftersom de inte är lika långtgående som en skyddsbestämmelse.

Varsamhetsbestämmelser bör enligt rekommendation från Boverket *lyfta fram bebyggelsens egenskaper* som är särskilt viktiga att beakta. Observera att en varsamhetsbestämmelse inte bör ange hur de befintliga detaljer och material skall bevaras, konkreta bestämmelser om sättet för bevarande av *befintliga fysiska förhållanden* är definitionsmässigt en skyddsbestämmelse som ska ha stöd av 3 kap 12§ PBL.

Varsamhetsbestämmelser kan i mer enhetliga områden utformas så att de innefattas av en generell bestämmelse, t.ex. fasadmateriel, takvinklar, färgsättning osv. I mer särpräglad bebyggelse kan varsamhetsbestämmelsen hänvisa till individuellt kommenterade bilder eller fotografier, alternativt att det finns en hänvisning till ett särskilt avsnitt i

¹¹ Boken om Detaljplan och områdesbestämmelser 2002 års revidering, Boverket 2002.

planbeskrivningen. I planbeskrivningen kan det gärna finnas utdrag ur byggnadsinventeringar eller dylikt.

En varsamhetsbestämmelse symboliseras på plankartan med ”k”.

Skyddsbestämmelse – q

En skyddsbestämmelse får utfärdas för byggnader som åsyftas i 12§ PBL, dvs. en ”särskilt värdefull byggnad” ur kulturhistoriskt synpunkt.¹² Skyddsbestämmelsen är ett juridiskt bindande *förvanskningsförbud* som gäller befintliga delar på en byggnad som omfattas av 12§. En skyddsbestämmelse kan omfatta interiörer, underhåll, trädgårdar och allmänna platser mm. Skyddsbestämmelsen syftar till att bevara och skydda befintliga detaljer och egenskaper. Symbolen på plankartan för en skyddsbestämmelse är lilla ”q”.

Införande av en skyddsbestämmelse kan eventuellt leda till att kommunen blir ersättningsskyldig.

Rivningsförbud – q

Ett rivningsförbud är formellt sett en skyddsbestämmelse och kan enbart tilldelas en ”3:12 byggnad”. I praktiken innebär ett rivningsförbud att stommen är skyddad och att fastighetsägaren blir skyldig att förvalta den befintliga byggnaden. Rivningsförbud betecknas med ”q” samt index på plankartan.

Rivningsförbud kan eventuellt vara ersättningsgrundat.¹³

Markanvändningsbestämmelse – Q

Stora Q är en markanvändningsbestämmelse som länge hade betydelsen ”*Kulturresevat*” och som numera lämnar användningen relativt öppen genom definitionen ”*användning anpassad till bebyggelsens kulturhistoriska värde*”. Bestämmelsen innebär att markanvändningen inte får motverka bevarandesyftet. Det bör poängteras att stora Q inte innebär något egentligt skydd utan ska kompletteras med varsamhets- och/eller skyddsbestämmelser.

Hänsynsbestämmelser – f

En hänsynsbestämmelse baseras på 3 kap 1§ PBL och kan tilldelas *ny* bebyggelse. Exempelvis kan det innebära att ny bebyggelse ska anpassas till den befintliga genom bestämda material, färger och former.

Ny bebyggelse kan få hänsynsbestämmelser genom beteckningen ”f” vilket kan vara viktigt för resultatet av exploatering i områden med kulturhistoriskt värdefull bebyggelse.

Ändrad lovplikt – a alternativt generell bestämmelse

Som komplement till ovannämnda bestämmelser kan skyddet höjas genom att bygglovplikten höjs. Ändrad lovplikt kan införas för byggnaders utseende, men endast inom områden som utgör en ”värdefull miljö”. Bestämmelsen kan gälla omfärgning av fasad eller underhåll av ”3:12-byggnader”. Höjd bygglovplikt betecknas med lilla ”a” kompletterat med index, (administrativ bestämmelse).

¹² 12 § Byggnader, som är särskilt värdefulla från historisk, kulturhistorisk, miljömässig eller konstnärlig synpunkt eller som ingår i ett bebyggelseområde av denna karaktär, får inte förvanskas.

¹³ Se Boken om Detaljplan och områdesbestämmelser 2002 års revidering. Boverket, sid 134.

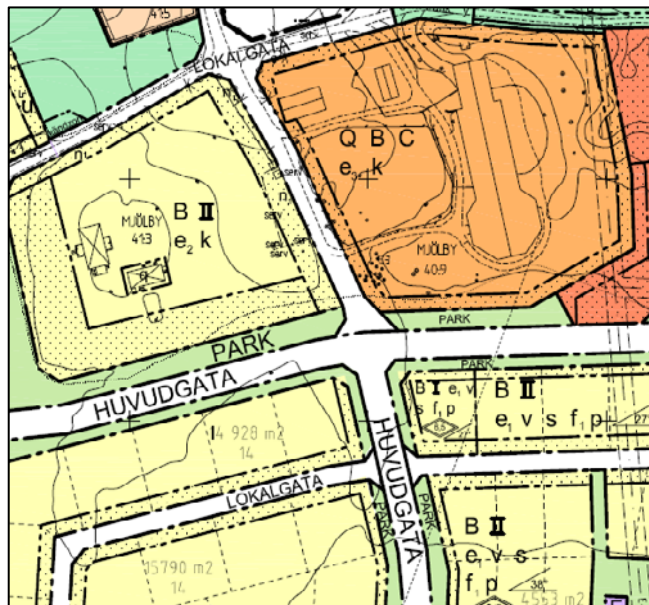
Inom områden som *inte* utgör ”värdefull miljö” kan utökad lovplikt införas och kan då innebära rivningslov för komplementbyggnad till 1-2-familjshus, marklov för trädfällning, uppföra, bygga till och ändra ekonomibygnad.

Övrigt- prickmark, markens anordnande, krav vid ändring mm

Ett annat sätt att skydda en kulturhistorisk miljö är att reglera markens bebyggande. Ett sätt är att ”prickmarkera”, dvs. införa bestämmelser om att marken exempelvis runtom byggnaden inte får bebyggas.

Andra exempel är att införa bestämmelser om taklutning eller att förbjuda vindsinredning utöver ett visst våningsantal. Markens anordnande (tomt och vegetation) kan regleras med bestämmelsen ”n”.

För ändring av befintliga hus kan bestämmelser som fastställer lägre krav på byggnadens tillgänglighet mm införas. Exempelvis kan det gälla att kravet på hiss i byggnader som har fler än tre våningar upphävs. Bestämmelsen markeras med ”o” på plankartan.



Exempel på en detaljplan.

Räkna Q som indikator inom miljömålsarbetet

Till följd av de stora miljöproblemen som identifierats i Sverige har Riksdagen infört 16 miljömål som syftar till att de stora miljöproblemen ska vara lösta innan år 2020. I detta ryms bl.a. människors hälsa, att värna den biologiska mångfalden och naturmiljön, bevara ekosystemens långsiktiga produktionsförmåga, trygga god hushållning med naturresurserna samt att ta till vara kulturmiljön och de kulturhistoriska värdena. Flera av målen berör skyddet av värdefull bebyggelse.

Nationellt miljömål; God bebyggd miljö:

- *Städer, tätorter och annan bebyggelse skall utgöra en god och hälsosam livsmiljö samt medverka till en god regional och globalmiljö. Natur- och kulturvärden skall tas till vara och utvecklas. Byggnader och anläggningar skall lokaliseras och utformas på ett miljöanpassat sätt och så att en långsiktigt god hushållning med mark, vatten och andra resurser främjas. Inriktningen är att miljö kvalitetsmålet skall nås inom en generation.*
- *Delmål: Bebyggelsens kulturhistoriska värden skall senast år 2010 vara identifierade och ha en långsiktigt hållbar förvaltning.*

Riksantikvarieämbetet har gjort bedömningen att det nationella miljömålet för kulturhistoriskt värdefull bebyggelse blir svårt att nå. Dels beroende på att det inte finns tillräckligt med kunskaper om värdefull bebyggelse men även att urvalet av områden som har pekats ut som kulturhistoriskt värdefulla är föråldrade. Dessutom utnyttjar få kommuner Plan- och bygglagens möjligheter att skydda kulturvärden och de flesta av områdena som anses vara av riksintresse saknar formellt skydd.

Det regionala miljömålsarbetet i Örebro

Länsstyrelsen ansvarar för det regionala miljömålsarbetet och ska samarbeta med kommuner, näringsliv m.fl. för att se till att miljömålen får genomslagskraft.¹⁴ Länsstyrelsen ska i samråd med miljömålsrådet precisera och konkretisera miljömålen med hänsyn till de förutsättningar som finns i länet.

Det regionala miljömålet God bebyggd miljö: delmål 2/Strategier för utveckling av kulturhistoriska och estetiska värden:

- *Kommunerna ska i översiktsplanerna senast år 2010 ha tagit ställning till hur kulturhistoriska och estetiska värden ska tas till vara och utvecklas.*
- *Bebyggelsens kulturhistoriska värden inklusive de i park och trädgårdsmiljöer ska senast år 2010 vara identifierade och ha en långsiktigt hållbar förvaltning.*

¹⁴ Dock ej ”levande skogar” som Skogsstyrelsen ansvarar för.

Räkna Q som indikator

I den här kartläggningen kan flera olika parametrar användas som indikatorer inom miljömålsarbetet. I arbetsmetoden för detta projekt ingår att Länsstyrelsen varje år ska sammanställa en rapport för att kunna följa utvecklingen av skyddade kulturmiljöer i länet.

Exempel på parametrar som ingår i denna kartläggning:

- Antal byggnader som omfattas av 3 kap 12§ PBL och har ett formellt skydd
- Identifiering av vilka objekt som skyddas
- Antal objekt per kommun med bestämmelser om varsamhet/och/eller skydd, i förhållande till antalet antagna planer
- Antal rivningsförbud
- Antal skyddsbestämmelser
- Antal varsamhetsbestämmelser
- Antal objekt som omfattas av höjd bygglovplikt
- Antalet byggnader med bestämmelser om varsamhet och/eller skydd i förhållande till det totala antalet byggnader. (Baserat på uppgifter från fastighetskartan)
- Bestämmelsernas formuleringar. (Bestämmelsens juridiska innebörd)

Analys Örebro län

Mellan åren 1987 och 2009 har 2173 objekt fått bevarandesyftande bestämmelser med hjälp av PBL. Antalet skyddade objekt per kommun varierar från 4 upp till ca 750.

- Totalt har 1809 kommunala plankartor granskats, av dessa har ca 300 innehållit objekt som registrerats och analyserats.
- Sammanlagt har Örebro läns kommuner avsett att bevara eller skydda 2173 enskilda objekt.
- Tillvaratagandet av kulturhistoriska värden i den kommunala samhällsplaneringen minskar. Tillvaratagande var som störst till antalet objekt i början av 1990-talet.
- Antalet byggnader som skyddas med rivningsförbud och höjd bygglovsplikt fördelar sig relativt jämt under perioden 1987 – 2009.
- Det totala antalet byggnader som skyddas per år minskar under 2000-talet.

När har objekten skyddats?

Under perioden som har studerats varierar tillvaratagandet per år stort, från som lägst under 20 objekt till som högst 260 objekt. Slår vi ut antalet jämt över hela perioden får vi ett medeltal på 95 objekt per år. Det är svårt att uttyda någon särskild trend dock minskar antalet skyddade objekt per år (*se diagram nedan*). Naturligtvis beror detta till stor del på exploateringssituationen eftersom mycket få planer tillkommit enbart i bevarandesyfte. De år som sticker ut med många objekt kan förklaras med att några kommuner under dessa år tog fram områdesplaner, då många objekt reglerades på en och samma gång. Införandet av rivningsförbud minskar.

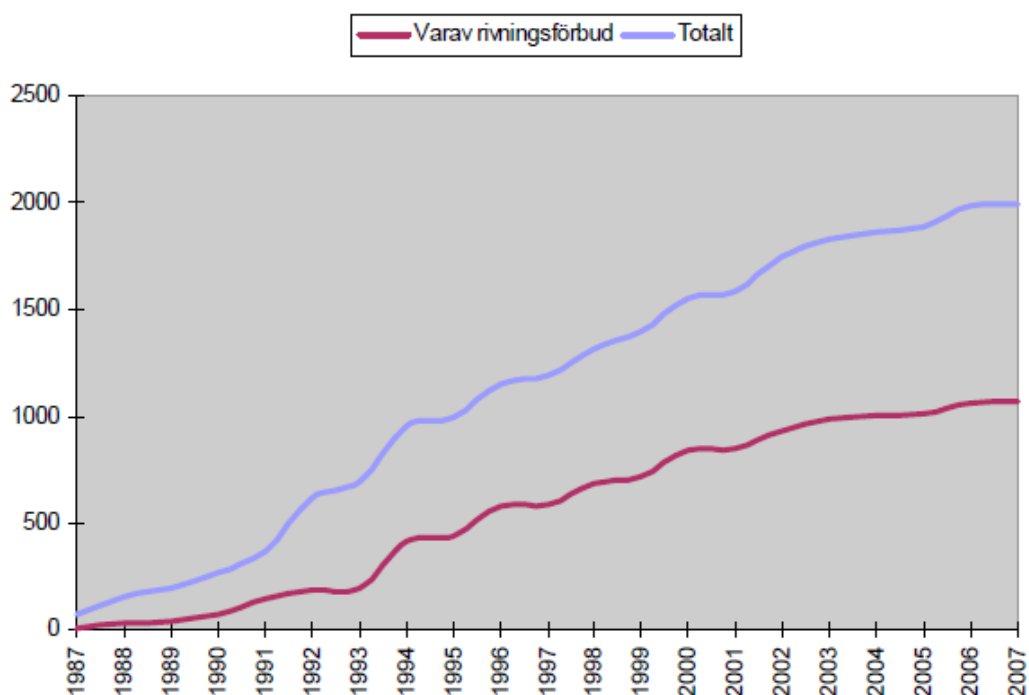
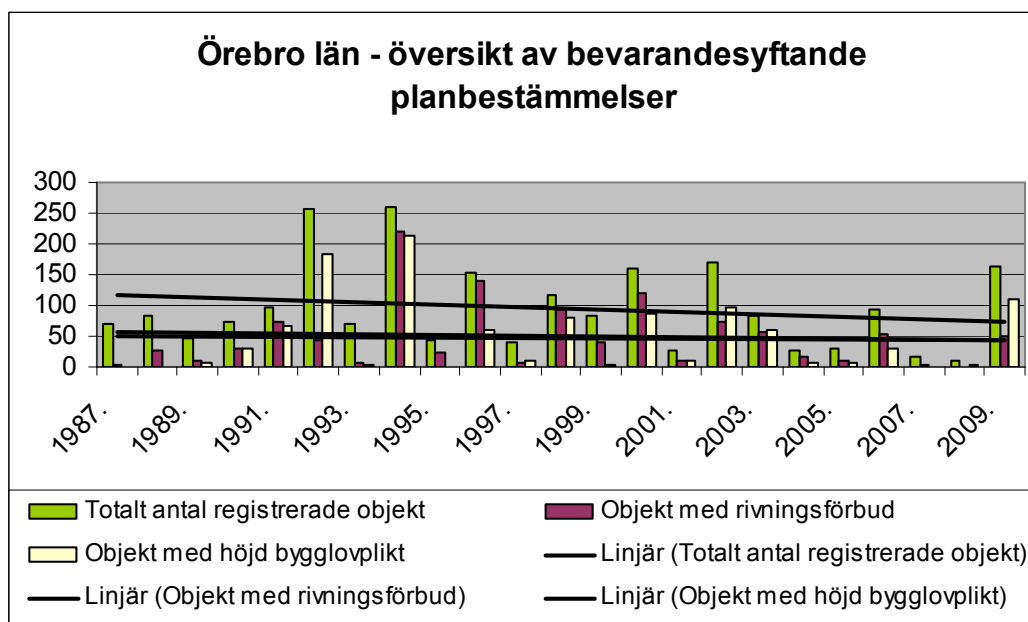
I ett regionalt perspektiv kan dock uppgång ses under tidigt 1990-tal samt perioden 2000 – 2002. En tydlig utveckling under år 2009 kan tolkas som ett ökat användande av varsamhets- och skyddsbestämmelser, däremot sjunker införandet av rivningsförbud.

Sett över perioden 1987 – 2009 har Karlskoga, Ljusnarsberg, Lindesberg och Örebro kommun en positiv utveckling av skyddade objekt, innebärande att antalet skyddade objekt per år ökar. I övriga åtta kommuner är indikatorn negativ dvs. antalet nya objekt som skyddas per år minskar.

Var? Registrerade objekt med bevarandesyftande bestämmelser
Objekten är spridda över hela länet men antalet objekt på varje plats varierar stort. Koncentrationen till länets tätorter är tydlig och vilket kan ses som naturligt med tanke på att bebyggelsen där är tätast och exploateringstrycket ofta är större.

Om man delar in länet i kvadratkilometer stora rutor hittar man i den tätaste rutan 140 objekt, medan det i de glesaste områdena kan vara upp till 2 mil mellan objekten.

Det vara intressant att titta på hur de ackumulerade värdena ser ut, där varje års objekt fyller på den samlade mängd som finns från föregående år, se diagram nedan. Vid utgången av 2009 hade det ackumulerade värdet ökat till 2173 objekt.



Diagrammet ovan visar de ackumulerade värdena för de objekt som getts skydds- eller varsamhetsbestämmelser under perioden 1987-2007.

Var finns de skyddade objekten?

Framför allt är de reglerade byggnaderna/objekten belägna i de större tätorterna. I länets ytterområden finns mycket få skyddade objekt, se figur. Av det totala antalet objekt i länet (2173 st) ligger ca 70 % inom någon av länets tätorter eller annan större koncentrerad bebyggelse.

- Koncentrationen till tätorter eller samlad bebyggelse är således stor. Trots detta saknar hela 32 (60 %) av länets 82 tätorter helt skydds- eller varsamhetsbestämmelser för objektens kulturvärden.
- En stor del av riksintresseområdena för kulturmiljövården samt andra värdefulla kulturmiljöer omfattar bebyggelse på landsbygden och i mindre byar, som mycket sällan omfattas av detaljplan eller områdesbestämmelser. Dessa miljöer saknar i allmänhet formellt skydd.

Av de kvarvarande 30 % av objekten (611 st) som ligger utanför tätorterna återfinns huvuddelen av objekten (494 st) inom ett fåtal mindre bebyggelsemiljöer. I detta fall åtta områden som omfattas av områdesbestämmelser, där således många objekt reglerats vid samma tillfälle, nämligen Aspa bruk, Skyllberg, Svinnersta, Stjärnfors, Finngruvan, Finnfall, Vintermossen och Loka brunn.

Sjöar och vattendrag

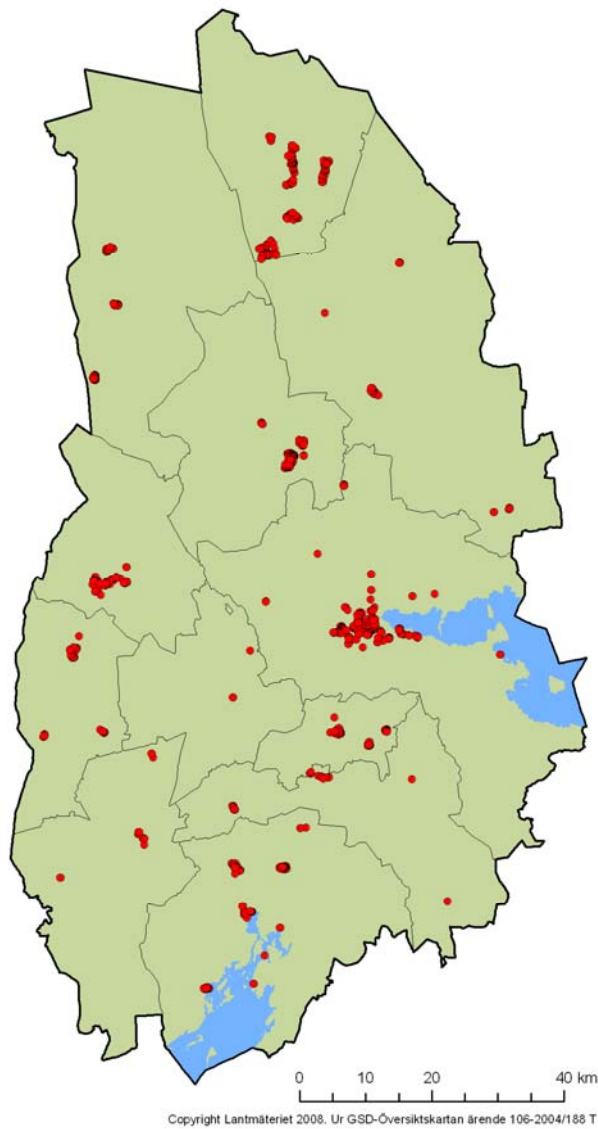
Inom miljömålet Levande sjöar och vattendrag finns både ett nationellt och ett regionalt delmål som slår fast att senast 2010 ska hälften av de skyddsvärda särskilt värdefulla kulturmiljöerna i anslutning till sjöar och vattendrag ha ett långsiktigt skydd. Tittar vi på hur många av de reglerade objekten som återfinns i anslutning till sjöar och vattendrag återfinns drygt hälften av objekten 58 % (1163 st) inom 500 meter från sjö eller vattendrag. Snävar vi in avståndet till 100 meter återfinns endast 16 % (322 st) av det totala antalet registrerade objekt. Eftersom vi inte vet hur många skyddsvärda kulturmiljöer som finns utefter länets sjöar och vattendrag är det svårt att säga hur långt ifrån målet vi är. Med största sannolikhet är det en bra bit kvar.

I länet pågår under år 2010 ett flertal projekt som syftar till att öka möjligheterna att uppnå detta miljömål. Förhoppningsvis leder projekten till fördjupad kunskap om de kulturmiljöer som finns i anslutning till sjöar och vattendrag.

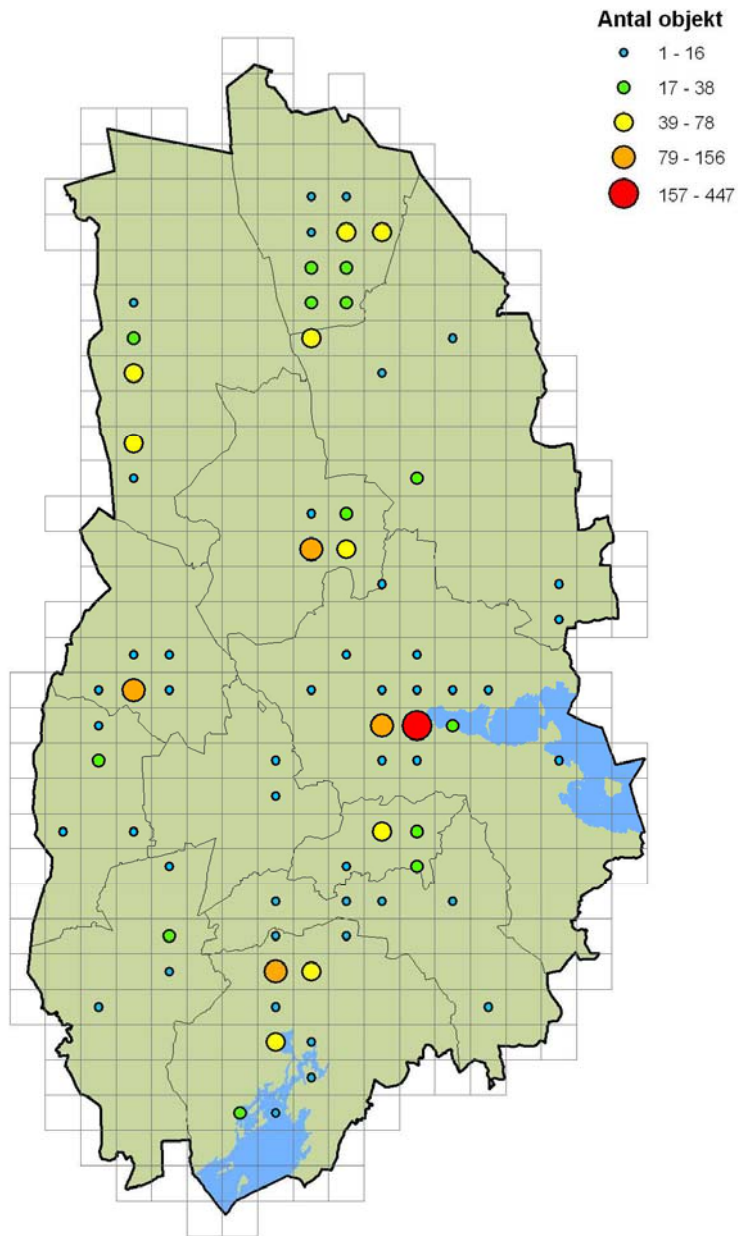
Riksintressen för kulturmiljövård

I Örebro län ligger 46 % av de registrerade objekten inom ett riksintresse för kulturmiljövården. I länet saknar 29 riksintresseområden formellt skydd i detaljplan eller områdesbestämmelse.¹⁵

15 RK 01,03,08,09,10,11,12,13,16,17,18,15,49,50,53,30,31a,31b,35,19,51,27,38,36,37,41,44,52,45.



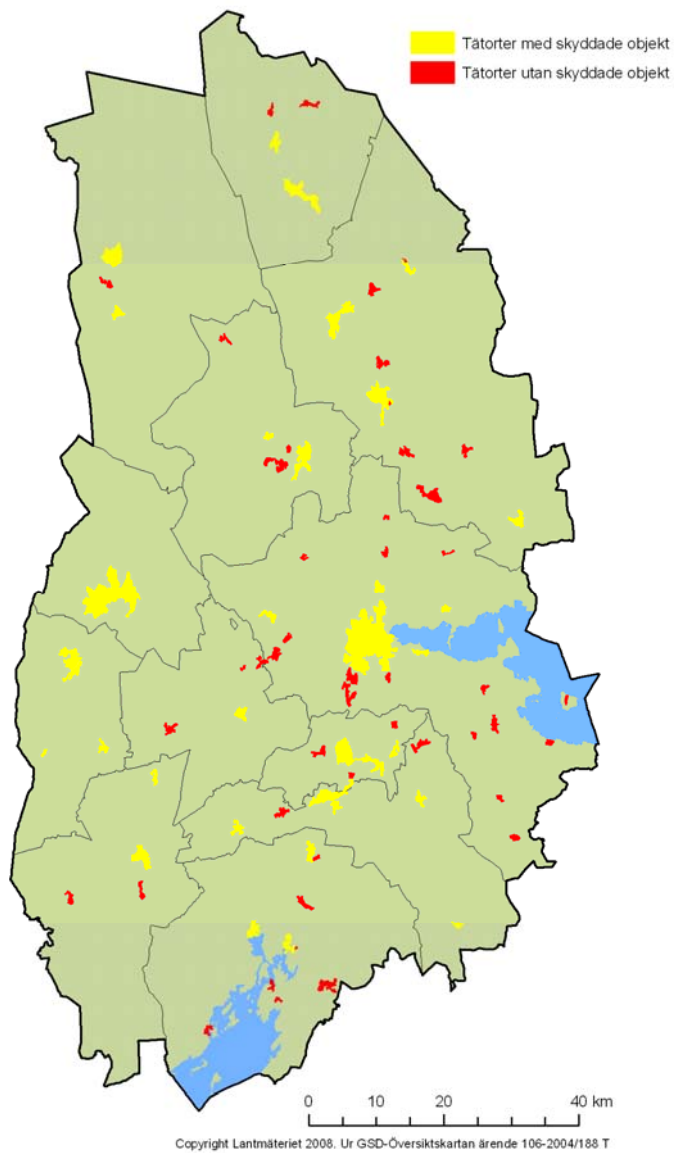
Kartan visar alla registrerade objekt i Örebro län med skydds- och/eller varsamhetsbestämmelser. Det totala antalet, 1997 objekt, kan dock inte utläsas i kartan eftersom många punkter hamnat ovanpå varandra.



Kartan ovan visar koncentrationen av registrerade objekt per 5x5 kilometersrutor.

0 3,5 7 14 km

Copyright Lantmäteriet 2008. Ur GSD-Översiktskartan ärende 106-2004/188 T

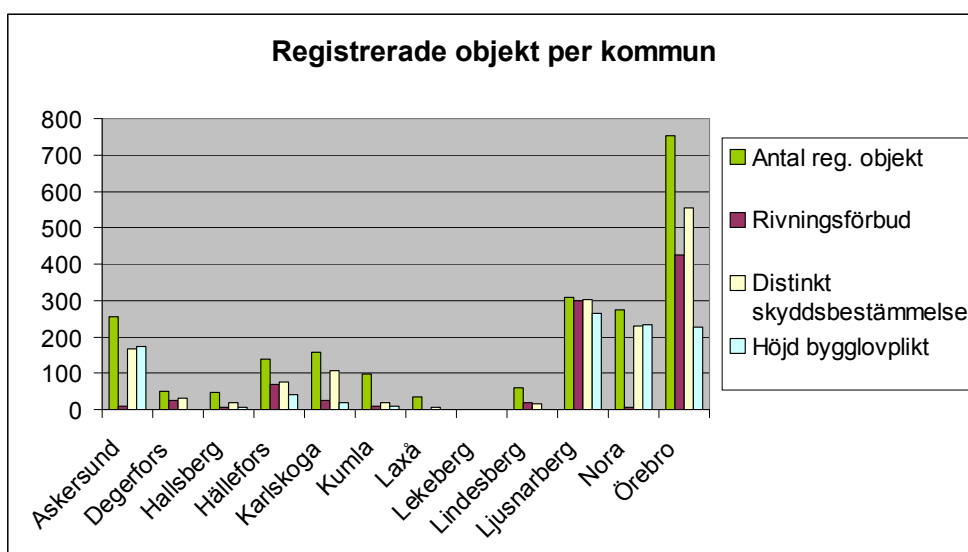


Kartan ovan visar vilka tätorter eller annan större koncentrerad bebyggelse i Örebro län som rymmer ett eller flera objekt med skydds- och/eller varsamhetsbestämmelser för kulturvärden (gulmarkerade).

Kommunvis spridning av registrerade objekt

Antalet registrerade objekt per kommun varierar kraftigt, minst antal objekt har registrerats i Lekeberg, Degerfors och Laxå kommun. Flest antal finns i Örebro, Nora och Ljusnarbergs kommun.

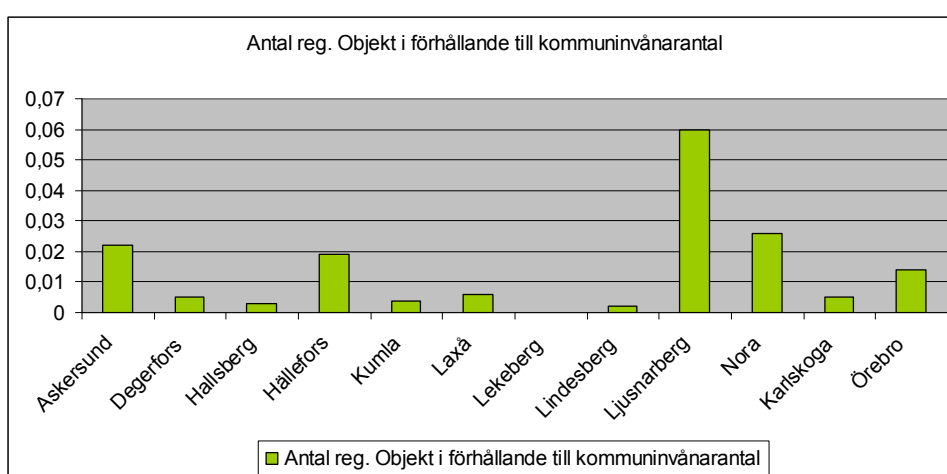
Att vissa kommuner har få skyddade objekt pekar dels på ett svagt formellt skydd av kulturmiljöerna, likaså kan det vara en indikator på ett svagt engagemang för kulturmiljöfrågor. Dock är det viktigt att understyrka att en förklaring kan vara att kommunen har ett svagt exploateringsstryck, vilket resulterar i få nya detaljplaner och därmed få chanser att skydda enskilda byggnader och miljöer. Det differentierade resultatet kan tolkas på flera sätt!



Skyddade byggnader i förhållande till antal kommuninvånare

Ett sätt att analysera resultatet är att förhålla sig till antalet kommuninvånarantal, som trots allt berättar en del om kommunens ekonomiska situation och det sammantagna exploateringsstrycket. Med det perspektivet har Ljusnarberg, Nora och Askersunds kommun ett jämförelsevis högt engagemang för kulturmiljöfrågor. Örebro kommun som har skyddat flest antal byggnader får inte samma positiva resultat i jämförelse med kommuninvånarantalet. I snitt har Örebro läns kommuner skyddat 0,01 byggnad per invånare och Ljusnarsberg 0,6 byggnader per invånare.¹⁶

- Kommuninvånarantalet i förhållande till antal skyddade objekt är en potentiell indikator, pekar på exploateringsstryck och dess förhållande till bevarade och formellt säkerställande.



Diagrammet visar antalet kommuninvånare samt antal skyddade objekt.

¹⁶ Källa om kommuninvånare: SCB.

Analys - Vilka objekt har skyddats?

I Örebro län finns en tendens att bebyggelse som uppfattas som äldre har skyddas i detaljplaner och områdesbestämmelser. Övervägande andel är bostadsbebyggelse men det förekommer många publika byggnader såsom stationshus, skolbyggnader, medborgarhus, bergsbruksrelaterade miljöer, kända landmärken och dyl. Det är sannolikt att modernismens bebyggelse har ett svagt skydd.



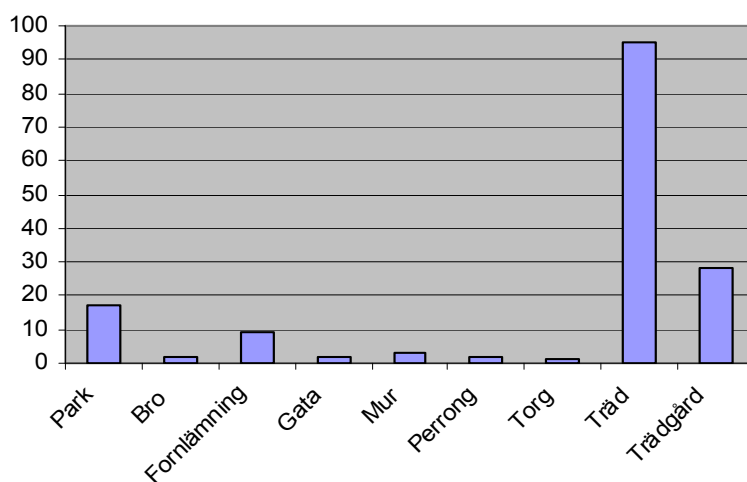
Exempel på skyddad bebyggelse i Pershyttan. Foto: Örebro Länsmuseum.



Bebyggelse i Nora stad. Foto: Nora kommun.

Övriga objekt

Av de 2173 objekt som registrerats med skydds- eller varsamhetsbestämmelser avseende kulturvärden, omfattar ca 8 % objekt som inte kan räknas som byggnader. Dessa utgörs av objekt och miljöer av olika slag som getts regleringar för att skydda eller värna dess kulturvärden. Till exempel har hela 95 träd getts skydds- eller varsamhetsbestämmelser för sina kulturvärden. Intresset att skydda träd varierar stort mellan de olika kommunerna. Karlskoga kommun intar en särställning eftersom hela en fjärdedel av länets skyddade träd återfinns inom Karlskoga kommuns gränser. Ett flertal trädgårdar och parker har även getts regleringar med syfte att skydda eller värna om dess kulturvärden.



Diagrammet ovan visar vilka andra objekt än byggnader som getts skydds- eller varsamhetsregleringar för dess kulturvärden.

Ekonomibyggnader

Inom miljömålet *Ett rikt odlingslandskap* ställs krav på att odlingslandskapets byggnader och bebyggelsemiljöer med särskilda värden ska bevaras och utvecklas. Av de registrerade objekten har 240 objekt kategoriserats som ekonomibyggnader av olika slag. Sannolikt är siffran i verkligheten högre, eftersom det inte alltid framgår på plankartorna vilken typ av byggnad som regleringarna omfattar. (Som ekonomibyggnader har följande byggnadskategorier räknats: Loftbod, Mangelbod, Snickarbod, Vedbod, Visthusbod, Bod, Bryggghus, Ekonomibyggnad, Jordkällare, Källare, Ängslada, Lada, Ladugård, Loge och Stall.)

Eftersom endast en liten del av länets reglerade objekt ligger utanför tätbebyggt område och den pågående omställningen inom jordbruket pågår, finns sannolikt ett stort behov av ytterligare åtgärder för att skydda traditionella ekonomibyggnader.

Analys - Hur har objekten skyddats?

Av totalt 2173 reglerade objekt i länet återfanns 60 % i detaljplaner och 35 % i områdesbestämmelser. Möjliga skäl till att områdesbestämmelser använts i begränsad omfattning är att de ibland uppfattas som en "liten detaljplan" och att de belastas med ett innehåll som ligger utanför syftet med regleringen.

Övriga 5 % (99 st) återfinns inom tillägg till detaljplan, byggnadsplaner och stadsplaner.¹⁷

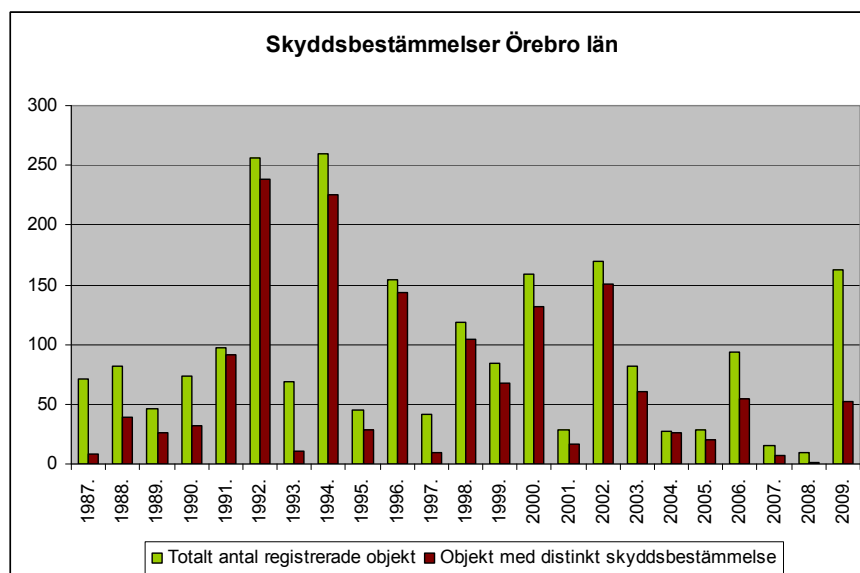
Av det totala antalet objekt omfattas:

- 71 % (1543 st) av skyddsbestämmelser
- 89 % (1935 st) av varsamhetsbestämmelser
- 51 % (1120 st) av rivningsförbud
- 50 % (1078 st) av utökad lovplikt

Som ett komplement till skydd/varsamhetsbestämmelserna hade 62 % (1232 st) av objekten i planerna även försetts med nyutförandebestämmelser som innehöll någon form av hänsyn till den kulturhistoriskt värdefulla bebyggelsen. Endast 2 % (45 st) av de reglerade objekten omfattades även av skydd genom kulturminneslagen (KML).

Skyddsbestämmelser

I länet har 1543 objekt med skyddsbestämmelser registrerats. Ett stort antal av objekten med skyddsbestämmelser hade även försetts med varsamhetsbestämmelser (88 %). Andra kompletterande regleringar var rivningsförbud (68 %), höjd lovplikt (58 %), utförandebestämmelser för ny bebyggelse (63 %).



Diagrammet visar andelen o skyddsbestämmelser i förhål det totala antalet registreraa

¹⁷ Planer som vunnit laga kraft med övergångsbestämmelser 1987-1988.

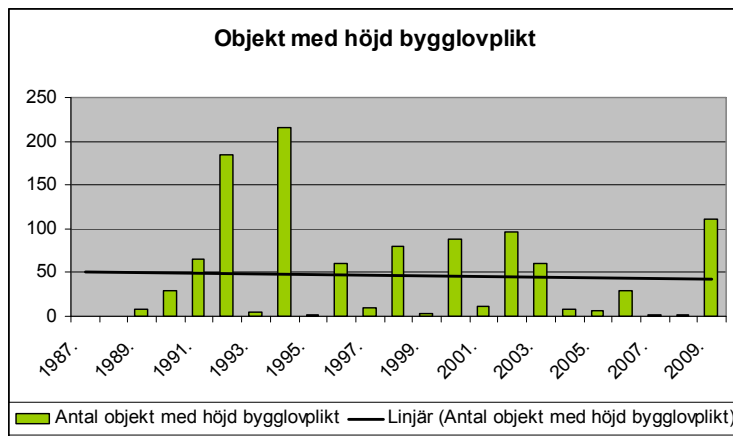
Varsamhetsbestämmelser

Att många av objekten med varsamhetsbestämmelser (totalt 1785 objekt) även omfattas av skyddsbestämmelser visade redan föregående stycke. Intressant att notera är att endast 250 objekt har markerats på plankartan med symbolen för varsamhetsbestämmelsen ”k”. Därutöver hade hälften (898 objekt) kompletterats med höjd lovplikt och 66 % (1171 objekt) hade även i planerna försetts med utförandebestämmelser som i någon form innebar ett hänsynstagande till den kulturhistoriskt värdefulla bebyggelsen.

Det är viktigt att notera att många byggnader omfattas av skyddsbestämmelser (markerade med q på plankartan) som har bestämmelseformuleringar som motsvarar varsamhet. Exempel på vanlig formulering är; ”byggnadens karaktär får inte förvanskas”.

Höjd lovplikt

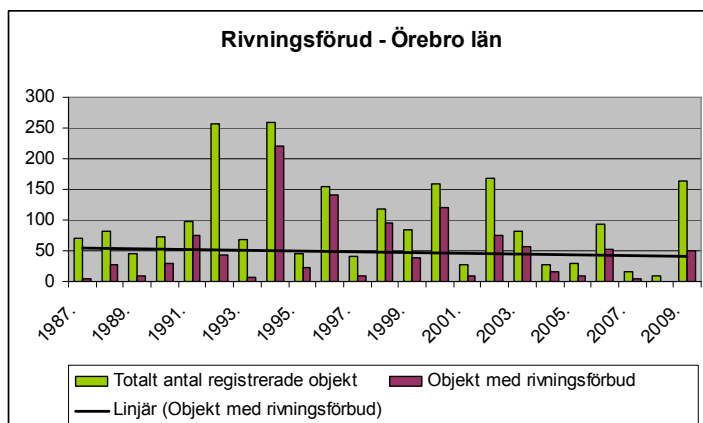
Sammanlagt har 50 % av objekt en bestämmelse om utökad lovplikt. Objekt som skyddats genom höjd bygglovplikt har minskat aningen under perioden 1987-2009.



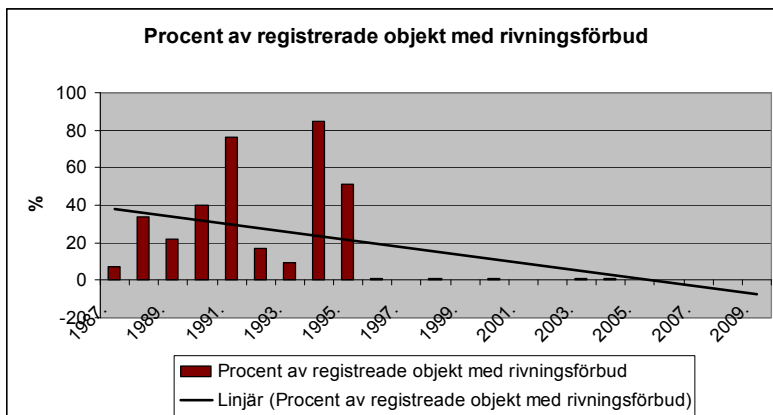
Diagrammet visar andelen objekt med skydds- eller varsamhetsbestämmelser som omfattas av höjd bygglovplikt.

Rivningsförbud

I Örebro län har 1120 byggnader försetts med rivningsförbud sedan 1987. Det motsvarar ca 51 % av det totala antalet registrerade objekt. En generell trend är att antalet nya rivningsförbud i detaljplaner och områdesbestämmelser per år minskar. År 2009 registrerades 163 objekt, av dessa hade endast 30 % rivningsförbud.



Tabellen visar den årliga andelen objekt med rivningsförbud i förhållande till det totala antalet objekt med skydds- eller varsamhetsbestämmelser.



Diagrammet visar procentandelen av det totala antalet registrerade objekt som har rivningsförbud, sett över perioden 1987- 2009.

Svaga bestämmelser

En iakttagelse som gjorts är att större delen av de registrerade objekten har mycket svaga bestämmelser och vissa fall innebär bestämmelsen inget formellt skydd alls.¹⁸ Det är mycket vanligt att bestämmelsen inte pekar ut vilka kulturhistoriska värden som ska skyddas. Dessa formuleringar är vanliga: ”q: värdefull miljö”, ”q: kulturhistoriskt värdefull byggnad” eller ”q: värdefull miljö. *Ändring av byggnad får inte förvanska dess karaktär eller anpassning till omgivningen*” (formuleringen har använts även under 2000-talet). Enligt Länsstyrelsens bedömning motsvarar dessa formuleringar inte adekvata skyddsbestämmelser.

Definitionen av en skyddsbestämmelse idag är att den ska beskriva och definiera var de kulturhistoriska värdena finns, eller hur en specifik egenskap hos bebyggelsen ska tillvaratas. Att bevara *karaktären* inryms redan i 3 kap 10§; karaktärsdragen ska tas till vara, kulturhistoriska och konstnärliga värden ska tas tillvara.

- Att förbjuda förvanskning av *karaktären* innebär per definition att bestämmelsen inte gäller bevarande av befintliga detaljer och material.

Formuleringar av varsamhets- resp. skyddsbestämmelser

Antal objekt med bestämmelseformuleringar som motsvarar *varsamhet* (3 kap 10§) är övervägande i Örebro län (1935 objekt).¹⁹ Det är mycket vanligt att ”q” har marketars på plankartan, men att bestämmelsen har en svag formulering som i praktiken motsvarar en varsamhetsbestämmelse.

En intressant iakttagelse är att endast 254 objekt av totalt 2173 (dvs. ca

¹⁸ Ca 20 % av de registrerade objekten omfattas av adekvat/distinkt utformade skyddsbestämmelser. Övervägande andel har markerats på plankartan som ”q” men vars formulering motsvarar en varsamhetsbestämmelse.

¹⁹ Motsvarande resultat framkom även i Östergötlands län 2009.

12 %) har bestämmelsen ”k”, dvs. en uttalad varsamhetsbestämmelse.²⁰ Varsamhetsbestämmelsen, dvs. lilla ”k”, infördes genom en lagändring som trädde i kraft först den 1 januari 1996.

- Det står klart att planbestämmelserna är vaga och att det bland annat kommer att ställa höga krav på bygglovhandläggarens och allmänhetens kompetens vid tolkning och tillämpning av planerna.

Problem - q: hänsynsbestämmelse?

Vid registreringen uppstod vissa problem eftersom en många objekt som omfattas av regleringar som inte åsyftar en byggnads befintliga kulturhistoriska värden. Bestämmelsen gäller ibland vid nybyggnation och hänvisar till att den nya bebyggelsen ska anpassas till omgivningens kulturhistoriska värden.²¹ I vissa fall har det dock varit svårt att utreda om bestämmelsen gäller befintlig byggnad. En förklaring kan vara att Boverket tidigare rekommenderat att ”q” skulle ha lydelsen ”ny bebyggelse skall utformas till omgivningens egenart”. Rekommendationerna har sedermera varierat, men idag kan en skyddsbestämmelse endast tilldelas *befintlig* bebyggelse.

Skyddsbestämmelser utanför egenskapsgränserna

En planteknisk aspekt som upprepar sig är bestämmelsen är placerad utanför egenskapsgränserna på plankartan vilket i praktiken innebär den byggnaden för vilken bestämmelsen är tänkt, *inte* omfattas av bestämmelsen. Oftast framgår det av planbeskrivningen vilka byggnader som bestämmelsen avser.

Objekt inom markanvändning ”Q”

Totalt har 219 objekt observerats som har användningsbestämmelsen ”Q”,²² därav är 26 st. byggnadsminnen och därmed redan formellt skyddade med Kulturminneslagen. Borträknat de objekt som är byggnadsminnen omfattas ca 8 % av de registrerade objekten av markanvändningen Q. Det bör även nämnas att flertalet byggnader som omfattas av bestämmelsen ”Q” inte har några skyddsbestämmelser eller varsamhetsbestämmelser.

20 Jmf Östergötlands län; 185 st.

21 Det är vanligt att mark som planerats för nybyggnation (vid exempelvis kanalerna som är av riksintresse för kulturmiljövården) givits skyddsbestämmelser som syftar till anpassa bebyggelsen till befintliga värden.

22 Jmf 123 st. i Östergötlands län.

Orsaker till miljö tillståndet?

Resurskrävande att upprätta detaljplaner och områdesbestämmelser

I samband med att Plan- och bygglagen infördes fick kommunerna ökade möjligheter att tillvarata kulturhistoriskt värdefull bebyggelse. Samtidigt innebar PBL att samhällsplaneringen i allt högre grad än tidigare bekostas av exploatörerna. Kommunerna är beslutande men det är i huvudsak *exploatörerna som tar initiativen och bestämmer vilka områden som ska planläggas.*

Få kommuner anser att de har resurser att upprätta nya detaljplaner eller områdesbestämmelse med bevarande av kulturhistoriskt värdefull bebyggelse som enda syfte. Följden av detta blir att många planer är inaktuella och har ofullständiga bestämmelser.

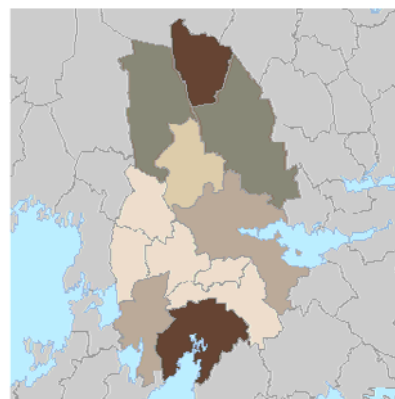
Inaktuella planeringsunderlag

I stort sett alla kommuner i Örebro har någon form av kulturhistorisk dokumentation/kunskapsunderlag. Dock är kvaliteten varierande. Det kunskapsunderlag som används mest är äldre (ofta inaktuella). Några kommuner har dock kompletterat med mer eller mindre aktuella byggnadsinventeringar. Det står det klart att kommunerna bör arbeta mer aktivt för att ta fram aktuella kulturmiljöprogram. Syftet med programmen är att kommunen kan peka ut vilka miljöer/byggnader som har ett kulturhistoriskt värde och som kommunen har för avsikt att bevara. Underlaget kan dessutom ligga till stöd i både den fysiska samhällsplaneringen samt vid bygglovprövning.

I Örebro län finns ett kommunomfattande regional kulturmiljöprogram från 2009. I en enkätundersökning gjord av Boverket 2009 uppger fem kommuner att de har ett kommunomfattande kulturmiljöprogram, en kommun säger att det finns för en del av kommunen, två uppger att arbete pågår och två kommuner svarade inte.

I länet har vissa äldre byggnadsinventeringar kompletterats med fotografier, se exempelvis Kopparberg, Ljusnarsbergs kommun.

Naturligtvis finns beskrivningar för samtliga 53 områden som utgör riksintressen för kulturmiljövården. Dock finns behov av en översyn av beskrivningarna som ofta är mycket kortfattade.



Ja, kommunomfattande
Ja, del av kommun
Nej, men arbete pågår
Nej
Fj svar

Svar från resp. kommun i länet om förekomsten av kulturmiljöprogram år 2009.

Kulturhistoriskt värdefull bebyggelse är inget definitivt begrepp som kan avgränsas en gång för alla. Rivningar och förändringar gör att tidigare vanliga byggnadskategorier blir sällsynta och måste tillmätas ett större värde. Samhällsförändringar och ändrade synsätt medför förskjutningar inom kulturmiljövårdens intressesfär. Tidens gång medför även att nya byggnader och

miljöer måste tillmätas ett värde. Förändrade värderingar och nya hotbilder kräver således att de kulturhistoriska beslutsunderlagen hålls aktuella och förankras hos allmänheten.

- För att kunna öka skyddet av kulturhistoriskt värdefull bebyggelse krävs uppdaterade och förbättrade kunskapsunderlag, regionala som lokala.

Bristande kompetens

Intresset för de kulturhistoriska värdena är hos kommunerna, allmänheten och politikerna ofta stort, men insikten om vad som krävs för att bevara och utveckla dem är mindre. Kompetens- och resursbrist, bristande förståelse och samverkan samt avsaknad av metoder försvårar måluppfyllelsen. Resursbristen visar sig i avsaknad av antikvarisk kompetens i planeringsprocessen samt ålderstigna kulturmiljöprogram.

I Örebro län saknar kommunerna till viss del kulturmiljökompetens, vilket kan vara en bidragande orsak till att kulturvärdena inte beaktas i större utsträckning i den fysiska planeringen. Kompetensen är sannolikt högst i Örebro och Lindesberg som båda har egen stadsantikvarie. I Sverige har mindre än hälften av kommunerna egen antikvarie.²³ En förutsättning för att kunna arbeta i riktning mot målet är att det i kommunerna finns tillgång till antikvarisk kompetens. Sju av länets kommuner saknar tillgång till sådan kompetens. Endast en av de kommuner som har tillgång till kompetens uppger att den sammanlagda arbetstiden överstiger ett halvt årsarbete.²⁴

Estetisk kompetens finns på kommunerna hos stadsarkitekten eller genom övriga arkitekter, planerare och landskapsarkitekter. Nora, Hällefors, Ljusnarsberg och Lindesbergs kommun har en stadsarkitekt (kommunerna delar på en heltidsanställd stadsarkitekt) som har ett stort engagemang för kulturmiljöfrågor. Det är dock några kommuner som saknar egen stadsarkitekt. Ett exempel på stadsarkitektens betydelse för kulturmiljöarbetet är Nora kommun som antagit bevarandesyftande områdesbestämmelser med tillhörande byggnadsordning.²⁵

En orsak för miljötillståndet kan även vara brist på kunskap och förståelse för varandras yrkesområden som i sin tur kan leda till dålig samverkan mellan förvaltningar och bristande helhetssyn.

23 http://www.boverket.se/Global/Webbokhandel/Dokument/2003/god_bebyggd_miljo.pdf

24 Källa: RUS.

25 Källa Nora Kommuns hemsida: "Utan några egentliga styrmedel har f.d. stadsarkitekten Anders Håberger, enträget och med stor kunskap vårdat och utvecklat stadsmiljön, inte minst genom att influera och entusiasmera fastighetsägare, politiker, myndigheter och allmänhet. Nora har därigenom blivit en förebild för omsorgen om den gamla svenska trästaden som är ett av våra viktigaste bidrag till det europeiska bebyggelsearvet. Detta har inte minst noterats genom engagemanget i Tre trästäder samt 2 stycken Europa Nostra-utmärkelser".

25 Exempelvis äldre trästäder såsom Nora stadskärna.

Andra skyddsformer

Andra former av skydd kan vara politiskt antagna bevarandeprogram eller byggnadsordningar. I Nora kommun finns exempelvis en byggnadsordning för stadskärnan som tydligt syftar till att bevara kulturhistoriska värden. En framgångsfaktor har varit att stadsarkitekten haft erfarenheter av en liknande arbete i Arboga kommun.

Osäkerhet: ekonomisk ersättning?

Räkna Q visar att få kommuner arbetar med distinkta skyddsbestämmelser och är ofta mycket restriktiva med att införa rivningsförbud. Länsstyrelsen i Östergötland har intervjuat kommunala planerare 2008 då det framkom att en bidragande orsak till det svaga skyddet beror på osäkerheten kring ersättningskrav för införandet av främst distinkta skyddsbestämmelser och rivningsförbud.²⁶ Främst är det osäkerheten om det ekonomiska utfallet samt eventuell rättegångskostnad som avskräcker kommunen. Kommunen kan dock skriva avtal med fastighetsägaren men om parterna inte kan komma överens *avstår* ofta kommunen ifrån att införa t.ex. en skyddsbestämmelse i planen. Här krävs stora kraftanstängningar för att öka kunskapen om rättsverkningar för att kunna uppnå målet att öka skyddet av kulturhistoriskt värdefull bebyggelse.

I detta sammanhang finns två aktuella frågor som rör ekonomisk ersättning:

1. Rivningsförbud meddelas i detaljplan eller områdesbestämmelse
2. Skyddsbestämmelse meddelas i detaljplan eller områdesbestämmelse

Om rivningsförbud meddelas i detaljplan eller områdesbestämmelse, eller om rivningslov vägras kan fastighetsägaren ha rätt till ersättning om ”*skadan är betydande i förhållande till värdet av berörd del av fastigheten*”.

Definitionen av vad som är ”betydande skada” för införande av ett rivningsförbud baseras på en kvalifikationsgräns som inte är entydig, gränsen varierar mellan att marknadsvärdet ska minska med ca 10 – 20%.²⁷ Om skadan bedöms vara betydande kan fastighetsägaren ersättas för den del som överstiger det bestämda procentsatsen. För hyreshus och industrifastigheter som är normalt underhållna och har en fungerande användning, dvs. där det finns möjlighet att bedriva vinstgivande verksamhet inom ramen för pågående markanvändning, utgår som regel ingen ersättning vid införande av rivningsförbud.²⁸ Det är således att rekommendera att rivningsförbud läggs vid den tidpunkt när byggnaden är i gott skick och saneringstidpunkten ligger långt fram tiden.

Bestämmelserna för de ekonomiska konsekvenserna vid införande av skyddsbestämmelser är dock mer svårbedömda. Ersättning kan utgå under förutsättning att: ”*pågående markanvändning avsevärt försvåras*”, vad begreppet innebär är dock inte klart definierat och varierar mellan är att den pågående

26 Länsstyrelsen Östergötland, K-märkt?, 2009:21, Linköping 2009.

27 SOU 2004:94, K-märkt, förslag till förbättrat skydd för kulturhistorisk bebyggelse, sid.110. Pm rivningsförbud, ekonomiska konsekvenser, Lunds kommun 2001-05-08: http://www.lund.se/upload/Stadsbyggnadskontoret/PDF-filer/vov/Vovbilagor1_anthandl.pdf

28 http://www.byggnadsvard.se/index.php?option=com_content&view=article&id=599:fastighetsaegarens-raettigheter-och-kommunens-&catid=1:arkitekturhistoria&Itemid=62

markanvändningen ska ha minskat i värde med ca 5 – 10%.²⁹ Är skadan mycket stor i absoluta belopp kan dock betydande skada anses föreligga även vid lägre procentsats. Beräkningen görs genom att värdera byggnaden *innan och efter* bestämmelsen vinner laga kraft. Om ersättningen utgår gäller det för hela skadan.³⁰

Huruvida ersättning utgår beror på hur och om skyddsbestämmelserna innebär fördyrad förvaltning och drift. Ersättning kan exempelvis utgå om de krav som bestämmelsen innebär kostnadskrävande material eller om fastighetsägaren tvingas underhålla en byggnad som inte fyller någon funktion. Därför är det viktigt att bestämmelserna formuleras i relation till skäligen bevarandekrav. Det är viktigt att ta med i beräkningen att marknadsvärdet även kan *öka* till följd av införande av skyddsbestämmelser och att dessa kan innebära högre hyresintäkter genom byggnadens kulturvärden.

Innan en plan med eventuella ersättningsgrundade bestämmelser antas bör kommunen alltid klarlägga om fastighetsägaren har för avsikt att begära ersättning. Kommunen har enligt lag rätt att kräva svar på om fastighetsägaren kommer att begära ersättning om planen antas, 5 kap 28§ PBL. Om fastighetsägaren meddelat att han *inte* begär ersättning har han därmed förlorat sin rätt att i framtiden yrka på ersättning till följd av planbestämmelserna. Om en ny fastighetsägare tillträder gäller samma avtal som med den förre ägaren.³¹

Det är viktigt att känna till att tidsfristen för fastighetsägaren att väcka talan om ersättning för skada p.g.a. skyddsbestämmelser och rivningsförbud är två år från den dag planen vunnit laga kraft (PBL kap 15 § 4). Däremot kan fastighetsägaren få rätt till ersättning i ett senare skede om skadan inte gått att förutse (15 kap. 4§ 4:e stycket).

29 SOU 2004:94, K-märkt, förslag till förbättrat skydd för kulturhistorisk bebyggelse, sid. 111. Pm rivningsförbud, ekonomiska konsekvenser, Lunds kommun: http://www.lund.se/upload/Stadsbyggnadskontoret/PDF-filer/vov/Vovbilagor1_anthandl.pdf. Bostadsutskottet (BoU 1986/87:1): ”en kvalifikationsgräns om 10 % av värdet på berörd del vara den högsta som kan talas utan att ersättning utgår och den gränsen gäller endast om den berörda delen utgör ett litet belopp i pengar”.

30 15 kap. 10§ PBL

31 15 kap. 5§ PBL

Framgångsfaktorer för säkerställande och skydd³²

Allmänna förutsättningar:

- Drivande stadsarkitekter eller planerare med höga kulturmiljöambitioner³³
- Sakägaren har en god förmåga att kommunicera och argumentera och på så sätt vinna gehör för sina åsikter
- Områden med ett högt exploateringsstryck
- Kommun med tillgång till användbara planeringsunderlag
- Kommunens resurssituation är god
- God kompetens om formella skydd och kulturhistoriska värden
- Initiativtagaren till planer har ett uttalat bevarandesyfte.
- Medvetenhet om upplevelseindustrin – Attraktiviteten
- Initiativtagaren till bevarandeplanen har god erfarenhet av liknande uppdrag samt god inblick i kulturmiljösektorns organisation. Har ofta god personlig kontakt med de antikvariska myndigheterna.
- Antikvariska myndigheter lägger ner tid och kraft utöver det vanliga
- Lokala intresseföreningar som visar en stark vilja att bevara

Bebyggelsens förutsättningar:

- Bebyggelse i större tätort
- Bebyggelse belägen inom riksintresseområde för kulturmiljövården
- Bebyggelse som är utpekad som ”särskilt värdefull” i det regionala kulturmiljöprogrammet
- Bebyggelse som uppfattas som ”estetiskt tilltalande”
- Bebyggelse som uppfattas som ”äldre”, ofta uppförd innan ca 1930³⁴
- Bebyggelse som ingår i byggnadsinventering, ofta med klassificeringssystem
- Bebyggelse som med sin arkitektur och belägenhet är karaktärsskapande för orten
- Bostadsområden med vad som upplevs som allmänt estetiskt tilltalande arkitektur, exempelvis egnahemsområden och trädgårdsförstäder
- Rivningshotad bebyggelse, bevarandet väcker stort allmänt engagemang

32 Material från underökning gjord av Länsstyrelsen Östergötland 2008.

33 Källa Nora Kommuns hemsida: ”Utan några egentliga styrmedel har f.d. stadsarkitekten Anders Håberger, enträget och med stor kunskap vårdat och utvecklat stadsmiljön, inte minst genom att influera och entusiasmera fastighetsägare, politiker, myndigheter och allmänhet. Nora har därigenom blivit en förebild för omsorgen om den gamla svenska trästaden som är ett av våra viktigaste bidrag till det europeiska bebyggelsearvet. Detta har inte minst noterats genom engagemanget i Tre trästäder samt 2 stycken Europa Nostra-utmärkelser”.

34 Exempelvis äldre trästäder såsom Nora stadskärna.

Motverkande faktorer³⁵

Ekonomiska eller administrativa orsaker

- Det upplevs som alltför komplicerat och kostsamt att ta fram en detaljplan eller en områdesbestämmelse i bevarandesyfte
- Bevarandeplanen kolliderar med kommunens eller fastighetsägarens exploateringsyften
- Byggrätten minskar, ”friheten” inskränks
- Skydds- och varsamhetsbestämmelser upplevs som fördyrande
- Skyddsbestämmelser upplevs som hämmande för på fastighetens värde i framtiden
- Kommunerna undviker skyddsbestämmelser och/eller rivningsförbud kan leda till dyra rättegångskostnader, om fastighetsägare kräver ekonomisk ersättning
- Q-märkning kan upplevas som en byråkratisk fälla då fastighetsägaren kan tvingas söka tillstånd hos myndigheten i händelse av eventuella förändringar
- Skyddsbestämmelser upplevs som begränsningar som kan hämma utvecklingen i det aktuella området
- Kommuner med utflyttningstendenser vill inte riskera att hamna i konflikt med invånarna

Kommunikation och acceptans

- Vid införande av skyddsbestämmelser kan fastighetsägare och boende kan känna sig förbigångna
- Kulturmiljösektorn anses vara välutbildad och mycket kunnig inom sitt ämne men har vissa svårigheter med att ”nä ut”, dvs. kommunicera och argumentera
- Kulturmiljövården upplevs som oklar och motsägelsefull. Tendens att exploaterer/fastighetsägare inte förstår skillnaden på när och varför vissa inskränkningar kan göras och när de inte får göras
- Kulturmiljövården har svårt att bemöta andra sektorer argument eftersom det saknas statistik och andra former av konkreta motargument. Argumenten som används inom kulturmiljösektorn kan ibland upplevas som subjektiva önskemål.
- ”Bevarande” och ”kulturmiljövård” är vissa sammanhang associerat med problem och hinder, kulturmiljön ses inte som en resurs, utan upplevs som ett hinder för utveckling/exploatering

³⁵ Material från underökning gjord av Länsstyrelsen Östergötland 2008.

Hur uppnår vi miljömålet?

1. Stärk skyddet av kulturhistoriskt värdefulla byggnader

- Öka antalet byggnader som skyddas med hjälp av Plan- och Bygglagen, Kulturminneslagen och Miljöbalken.
- Öka kunskaperna om ekonomiska, juridiska och kulturhistoriska aspekter i Plan- och Bygglagen. Öka kunskapen om vilka instrument som finns, hur de kan användas på ett adekvat sätt och hur eventuella rättsverkningar fungerar.
- Verka för att kommunerna antar politiskt förankrade kulturmiljöprogram, byggnadsordningar eller bevarandeprogram. Kulturhistoriskt värdefull bebyggelse ska redovisas i kommunernas översiktsplaner, där ska även finnas strategier för säkerställande och bevarande.

2. Aktuella planeringsunderlag

- Aktuella planeringsunderlag som pekar ut den kulturhistoriskt värdefulla bebyggelsen, är en förutsättning för att kunna uppnå miljömålet.
- Användbara och aktuella planeringsunderlag innebär att kulturmiljövårdens intressen förs in i tidiga skeden, därmed ökar möjligheterna att skydda och värna kulturmiljöer
- Tillgängliggöra relevant källmaterial, många kunskapsunderlag och planeringsunderlag finns inte i digital form och har begränsad spridning.

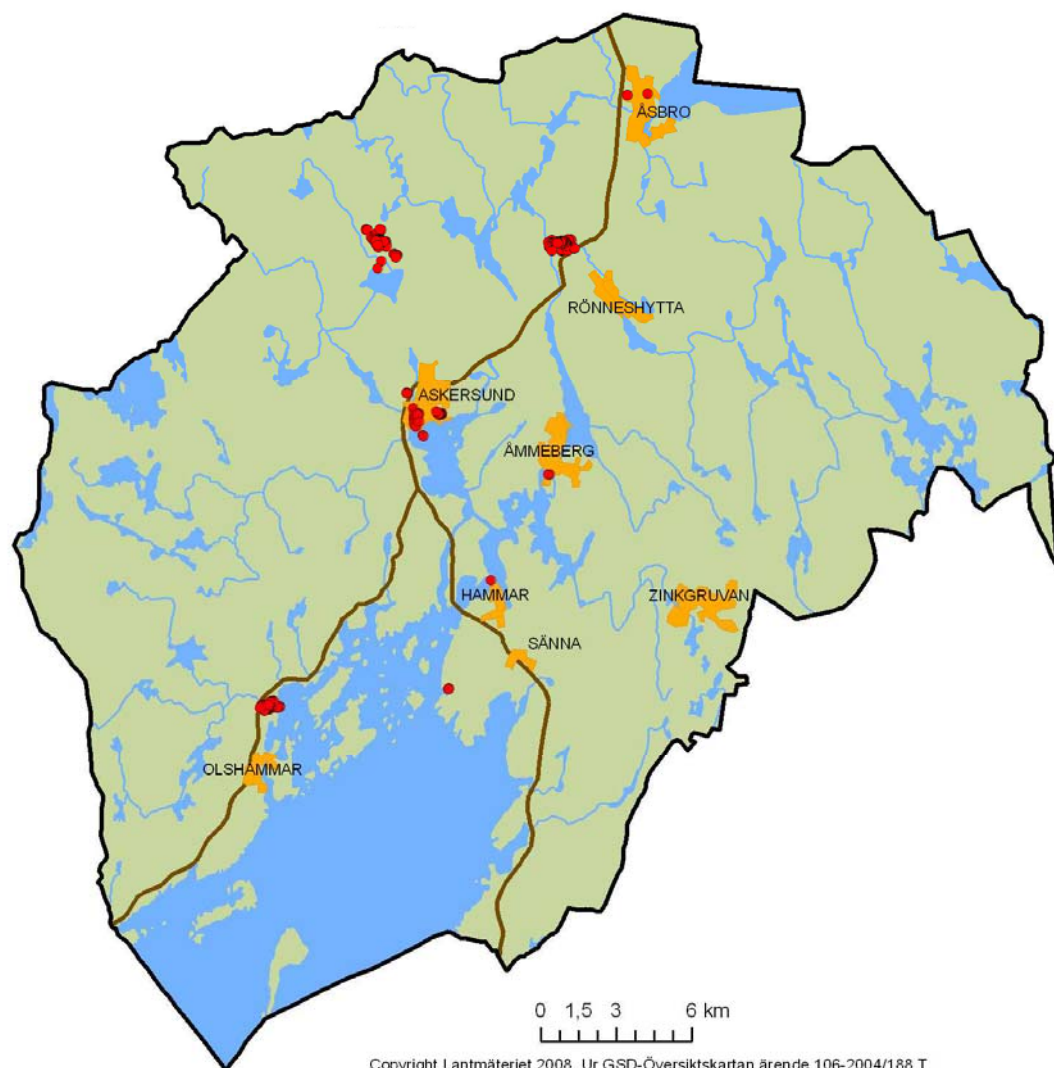
3. Samarbete och uppföljning

- Öka samarbetet, därmed ökad kunskap och acceptans: kommun-Länsstyrelse-Länsmuseum-allmänhet-Riksantikvarieämbetet-Boverket.
- Uppföljning. Projektet Räkna Q kommer att fortlöpa och följas upp. På så sätt kan Länsstyrelsen följa utvecklingen och ha uppsikt över kommunernas arbete med att tillvarata kulturhistoriska värden.

Bilaga 1. Kommunvisa analyser

Askersund	sid 40
Degerfors	sid 43
Hallsberg	sid 46
Hällefors	sid 49
Karlskoga	sid 52
Kumla	sid 55
Laxå	sid 58
Lekeberg	sid 61
Ljusnarsberg	sid 63
Lindesberg	sid 66
Nora	sid 69
Örebro	sid 72

Askersund



Copyright Lantmäteriet 2008. Ur GSD-Översiktskartan ärende 106-2004/188 T

Befintliga planeringsunderlag

Kulturhistorisk bebyggelseinventering (selektiv) finns från 1985. För Askersunds tätort finns en bevarandeplan från 1993. En selektiv kulturmiljöinventering finns även för Zinkgruvans samhälle från 1998.³⁶ Kommunen omfattas även av kategoriinventeringar över bl a industriminnen, herrgårdsmiljöer, prästgårdar, folkrörelsemiljöer, broar och järnvägsstationer.

Riksintressen för kulturmiljövård

I Askersunds kommun finns sju riksintresseområden för kulturmiljövård. Det förekommer skyddade objekt i fyra av sju riksintressen. Riksintressena Lerbäck, Västra och östra Nordhult och Vena gruvfält saknar helt skyddade objekt.

Byggnadsminnen skyddade med Kulturminneslagen

I kommunen finns tre byggnadsminnen, Stjänsunds slott med park, Trehörnings masugn, Kullängsstugan. Utöver det finns Igelbäckens masugn som är ett statligt byggnadsminne. Totalt omfattar skyddet 27 byggnader.

Resultat Askersunds kommun

I Askersunds kommun har totalt 255 objekt registrerats som i någon form fått bevarandesyftande planbestämmelser med hjälp av PBL.

- 9 objekt har rivningsförbud (4 % av de registrerade objekten)
- 166 objekt har adekvata skyddsbestämmelser (68 %)
- 193 objekt omfattas av höjd bygglovplikt (79 %)
- Senaste planen med bevarandesyftande bestämmelse vann laga kraft år 2009.
- Resultatet pekar på en kraftigt neråtgående trend för bevarandesyftande bestämmelser. (Se trendlinje i diagrammet)

Var är objekten belägna? Vilka objekt? När?

Objekt har hittats i 12 olika planer. I samband med två omfattande planer 1990 och 1992 skyddades 154 objekt.³⁷ Bland annat har byggnader i Aspa bruk, Svinnersta, Skyllberg och centrala Askersund skyddats. Enstaka objekt finns registrerade i Åmmeberg, Åsbro och Bastedalen. Skyddade objekt finns främst i belägna i centrala Askersund och Skyllberg.

Hur har byggnaderna skyddats och vilka planbestämmelser har använts?

I Askersund har många byggnader skyddats med hjälp av q på plankartan. Dock är skyddsbestämmelserna ofta vagt formulerade. Många bestämmelser är formella varsamhetsbestämmelser, exempelvis genom förtydlig varsamhet vid underhåll. Av 255 objekt finns ett objekt med formell varsamhetsbestämmelse utritad planbestämmelsen ”k”.

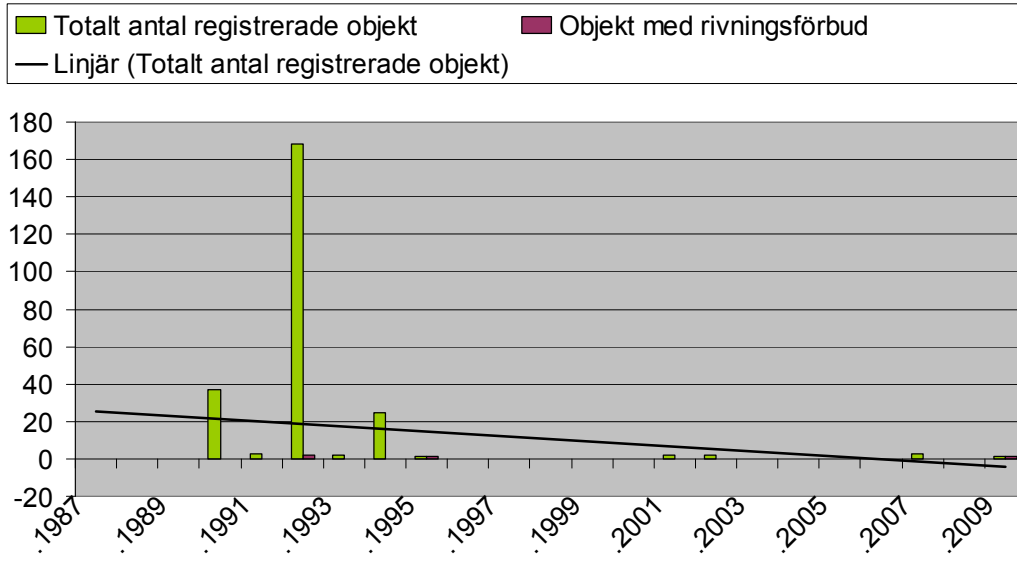
I kommunen har *nio* byggnader fått planbestämmelsen rivningsförbud (borträknat kyrkor och byggnadsminnen).

En bevarandesyftande plan har felritade egenskapsgränser vilken i praktiken innebär att den avsedda byggnaden saknar skydd

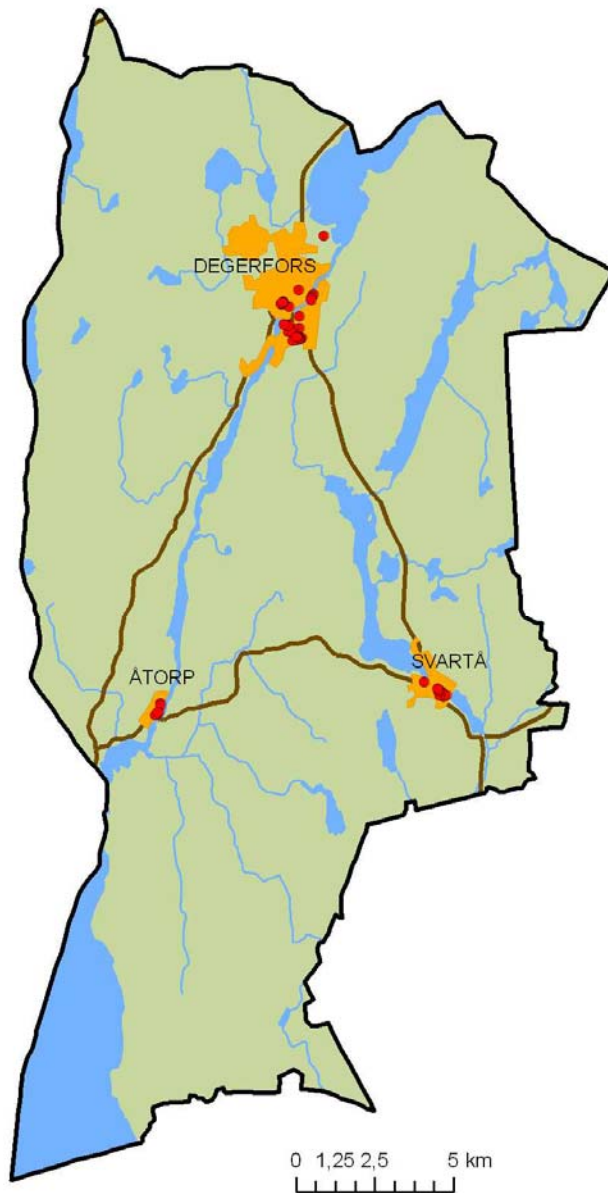
36 Kulturhistorisk byggnadsinventering i Askersunds kommun, landsbygdsdelen. Bevarandeplan Askersunds stad, del 1, kulturhistorisk byggnadsinventering 1993. Zinkgruvans samhälle. Tiveden. Askersunds stad, Nordiska museets inventering. Askersunds stad, Inventering av äldre bebyggelse

37 Se även inventering av Skyllbergs Bruk och Svinnersta.

Askersunds kommun



Degerfors



Copyright Lantmäteriet 2008. Ur GSD-Översiktskartan ärende 106-2004/188 T

Befintligt planeringsunderlag

En kulturmiljöinventering finns över kommunen från 1994. Kommunen omfattas även av kategoriinventeringar över bl a industriminnen, prästgårdar, herrgårdar, folkrörelsemiljöer, broar och järnvägsstationer.³⁸

Riksintressen för kulturmiljövård

I Degerfors kommun finns inga riksintressen för kulturmiljövård.

Byggnadsminnen skyddade med Kulturminneslagen

I kommunen finns ett byggnadsminne, Ölsboda Herrgård.

Resultat Degerfors kommun

Totalt har 51 objekt registrerats

- 26 objekt har rivningsförbud (51 % av de registrerade objekten)
- 33 objekt har adekvata skyddsbestämmelser (64 %)
- 0 objekt omfattas av höjd bygglovplikt (0 %)
- Senaste planen med bevarandesyftande bestämmelse vann laga kraft år 2005.
- En generell neråtgående trend för bevarandesyftande bestämmelser. (Se trendlinje i diagrammet)

Var är objekten belägna? Vilka objekt? När?

Merparten är belägna i centrala Degerfors, några objekt finns registrerade i Åtrop och Svartå. Flest antal objekt skyddades i mitten på 1990-talet.

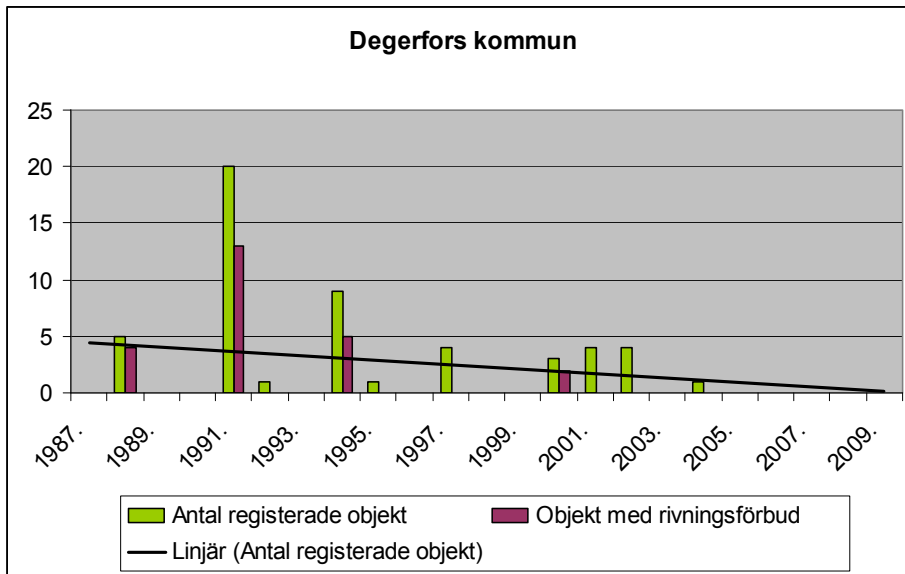
Hur har byggnaderna skyddats och vilka planbestämmelser har använts?

Näst intill samtliga objekt har markerats med planbestämmelsen ”q” på plankartan. Flertalet har mycket vagt formulerade bestämmelser, bland annat där skyddsbestämmelsens innebörd inte uttrycks på plankartan utan i planbeskrivningen.

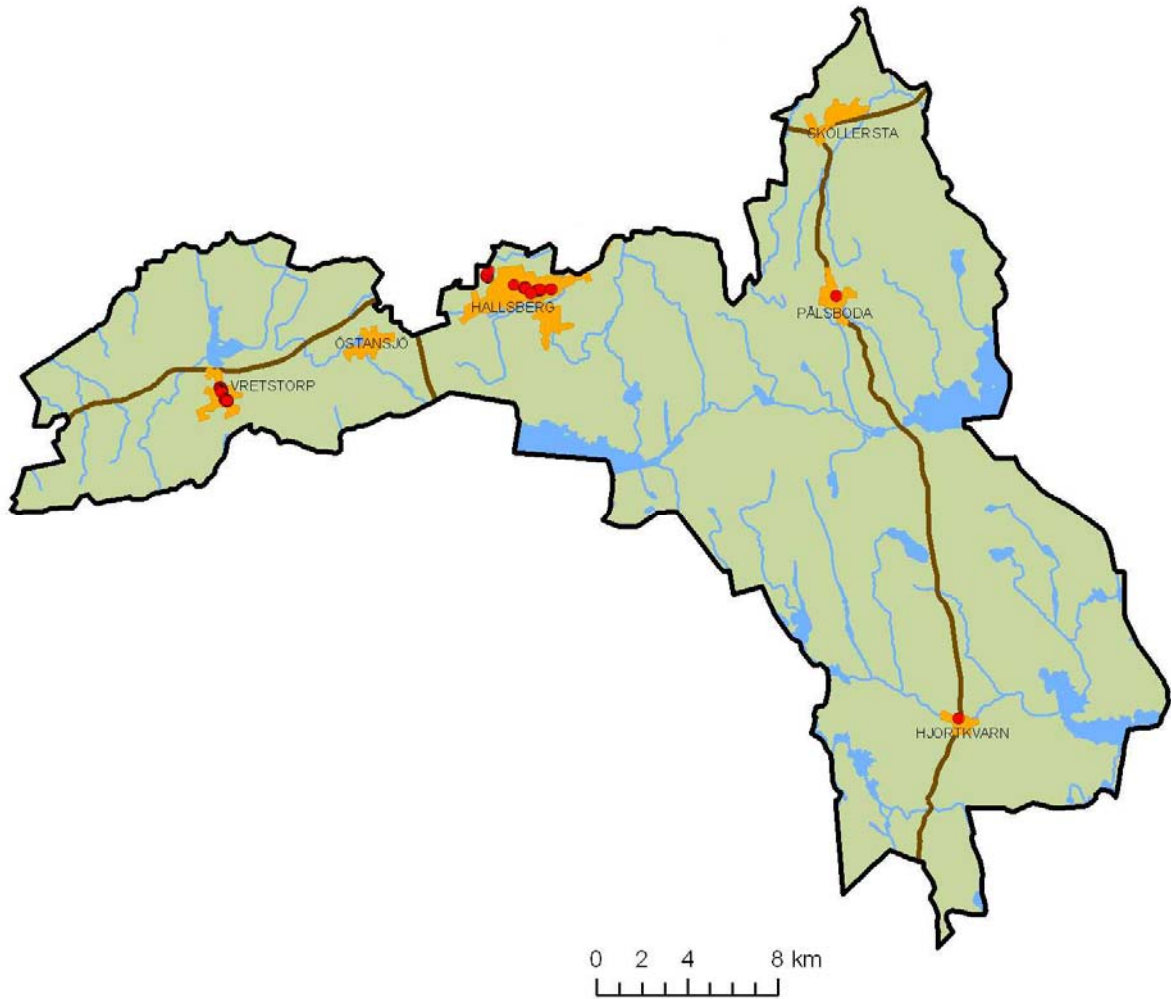
Inga objekt har varsamhetsbestämmelser markerade med planbestämmelsen ”k” har registrerats.

I ett fall har planbestämmelsen ritats utanför den avsedda byggnadens egenskapsgränser vilket i praktiken innebär att byggnaden saknar skydd.

³⁸ Kulturmiljöer i Degerfors kommun. Bruksparken. Byggnadsinventering. Degerfors järnverk. byggadsinventering av Östra verksamhetsområdet. Östra Jannelund. Kulturhistoriskt värdefull bebyggelse i Degerfors kommun: en snabbinventering.



Hallsberg



Copyright Lantmäteriet 2008. Ur GSD-Översiktskartan ärende 106-2004/188 T

Befintligt planeringsunderlag

Kulturhistorisk bebyggelseinventering finns för hela kommunen från 1980 samt för Hallsbergs tätort från 2005. Kommunen har även ett kommunomfattande kulturmiljövårdsprogram från 2004. Kommunen omfattas även av kategoriinventeringar över bl a industriminnen, prästgårdar, herrgårdar, folkrörelsemiljöer, broar och järnvägsstationer.³⁹

Riksintressen för kulturmiljövård och byggnadsminnen

I kommunen finns två riksintressen för kulturmiljövården; del av Drumlinområdet, Booområdet samt Tarsta. Inget av riksintresseområdena innehåller skyddade objekt (med hjälp av PBL eller KML)

I Hallsberg finns två byggnadsminnen; Hallsbergs stationshus och Bergööska huset.

Resultat Hallsbergs kommun

Totalt har 47 objekt registrerats i Hallsbergs kommun.

- 5 objekt har rivningsförbud (11 % av antalet registrerade objekt)
- 19 av 47 objekt har adekvata skyddsbestämmelser (40 %)
- 6 objekt omfattas av höjd bygglovplikt (13 %)
- Senaste planen med bevarandesyftande bestämmelse vann laga kraft år 2002.
- En svagt neråtgående trend för bevarandesyftande bestämmelser. (Se trendlinje i diagrammet)

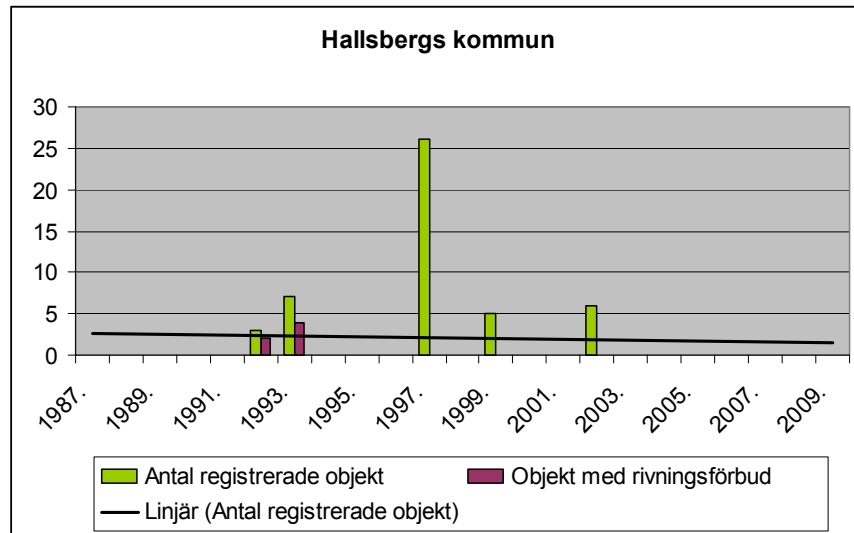
Var är objekten belägna? Vilka objekt? När?

Till största del finns registrerade objekt i centrala Hallsberg. Utöver det finns ett antal i Vretstorp och ett enskilda objekt i Hjortkvarn respektive Pålsboda. Skyddade objekt har registrerats mellan 1991 –2001, med tydlig höjdpunkt 1997.

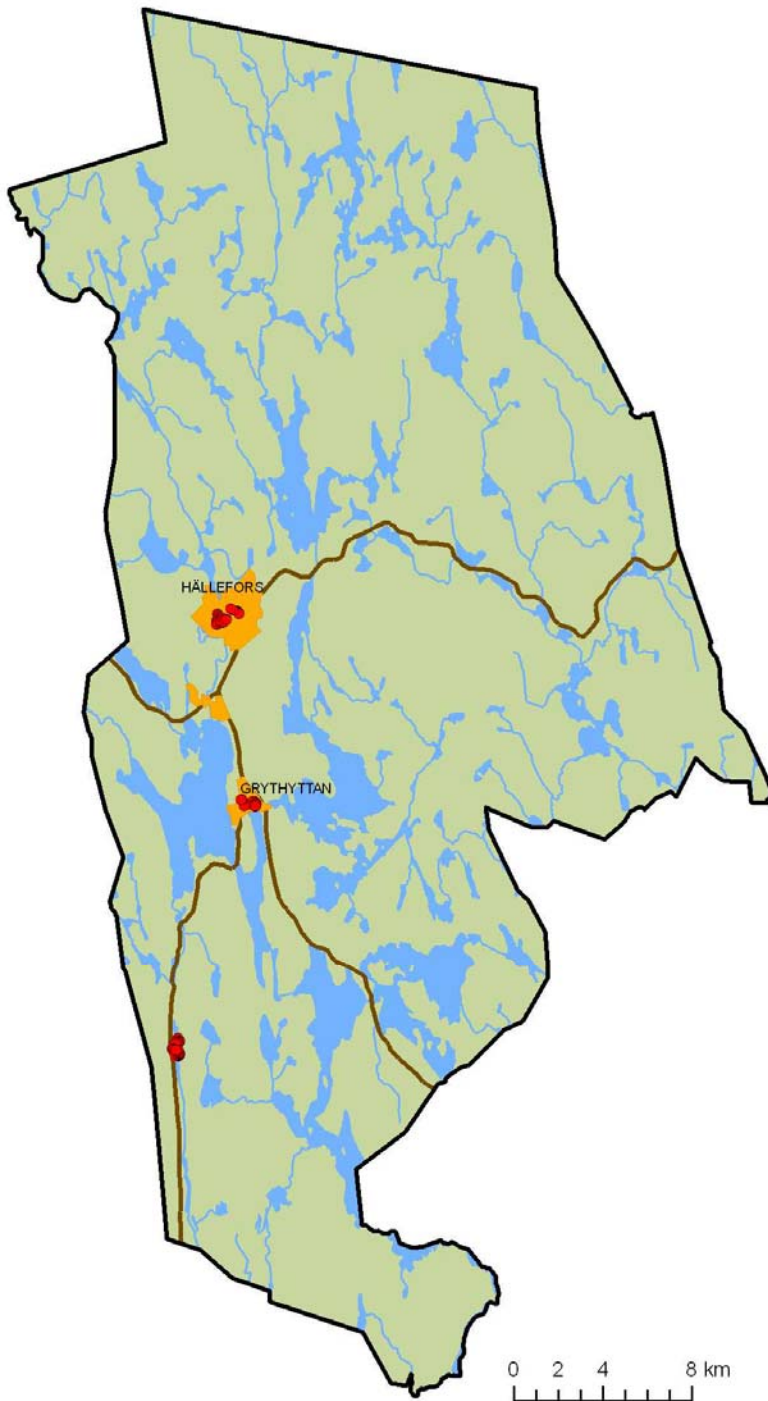
Hur har byggnaderna skyddats och vilka planbestämmelser har använts?

I nästan samtliga fall har planbeteckningen ”q” använts. Så som i andra kommuner är dock bestämmelserna vaga. Exempel på vanlig planbestämmelse är; ”byggnadens karaktär får inte förvanskas”. Ett antal fornlämningar omfattas av skyddsbestämmelser markerade på plankartan med ”q”. Fyra objekt har markanvändningsbestämmelsen Q, dock med den äldre lydelsen ”kulturresevat”. Inga objekt har varsamhetsbestämmelser markerade med planbestämmelsen ”k”.

³⁹ Värdefulla byggnader och miljöer. Bo socken, byggnadsinventering. Hallsbergs socken, byggnadsinventering. Sköllersta socken, Svennevads socken, Kulturhistorisk byggnadsinventering. Viby socken Kulturhistorisk byggnadsinventering.



Hällefors



Copyright Lantmäteriet 2008. Ur GSD-Översiktskartan ärende 106-2004/188 T

Befintligt planeringsunderlag

Kulturhistorisk bebyggelseinventering (selektiv) finns från 1970 (Bergslagsinventeringen). Ett förslag till bevarandeprogram för Grythyttans tätort gjordes 1976 liksom en kulturhistorisk bebyggelseinventering för Loka brunn från 1989 samt ett bevarandeprogram för Loka brunn från 1991. Kommunen omfattas även av kategoriinventeringar över bl a industriminnen, prästgårdar, folkrörelsemiljöer, broar och järnvägsstationer.

Riksintressen för kulturmiljövård

I Hällefors kommun finns fyra områden av riksintresse för kulturmiljövården; Loka Brunn, Silvergruvorna, Grythyttan och Hjulsjö. De två sistnämnda saknar objekt med bevarandesyftande bestämmelser.

Byggnadsminnen skyddade med Kulturminneslagen

I kommunen finns två byggnadsminnen; Krokbornsparken samt Skomernudden i Sävsjön.

Resultat Hällefors kommun

- 69 st har rivningsförbud. (50 % av de registrerade objekten)
- 75 objekt har skyddsbestämmelser (54 %)
- 42 objekt omfattas av höjd bygglovplikt. (30 %)
- Senaste planen med bevarandesyftande bestämmelse vann laga kraft år 2002.
- Generellt finns en neråtgående trend för bevarandesyftande bestämmelser. (Se trendlinje i diagrammet)

Var är objekten belägna? Vilka objekt? När har objekten skyddats?

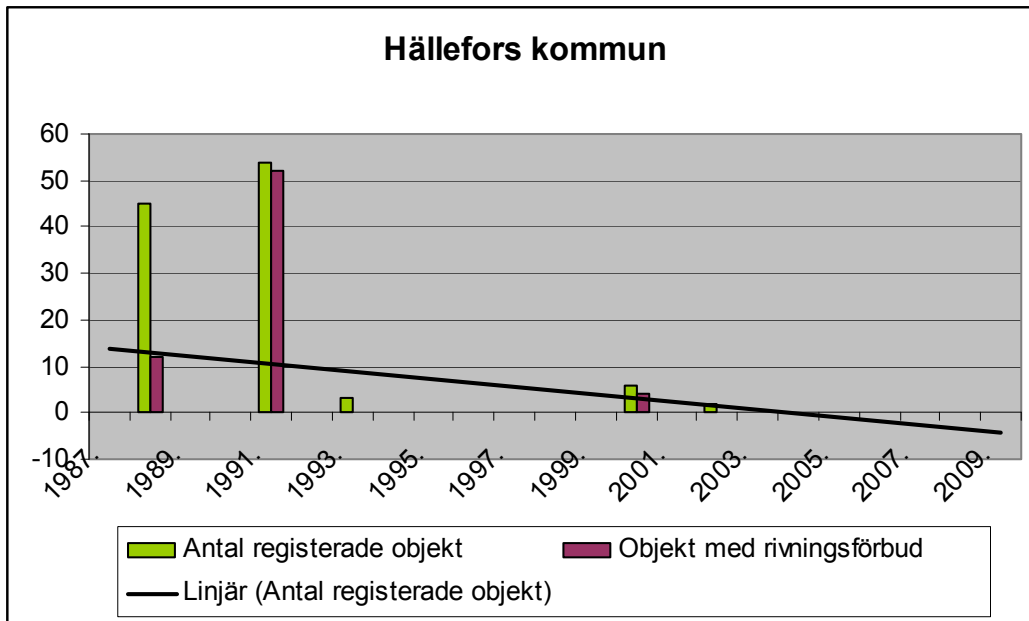
Det finns registrerade objekt i Grythyttan, Loka Brunn och tätorten Hällefors. De skyddade objekten har skyddats i ett få antal planer; 1988, 1991 och början av 2000-talet. Senast skyddades en byggnad år 2002.

Hur har byggnaderna skyddats och vilka planbestämmelser har använts?

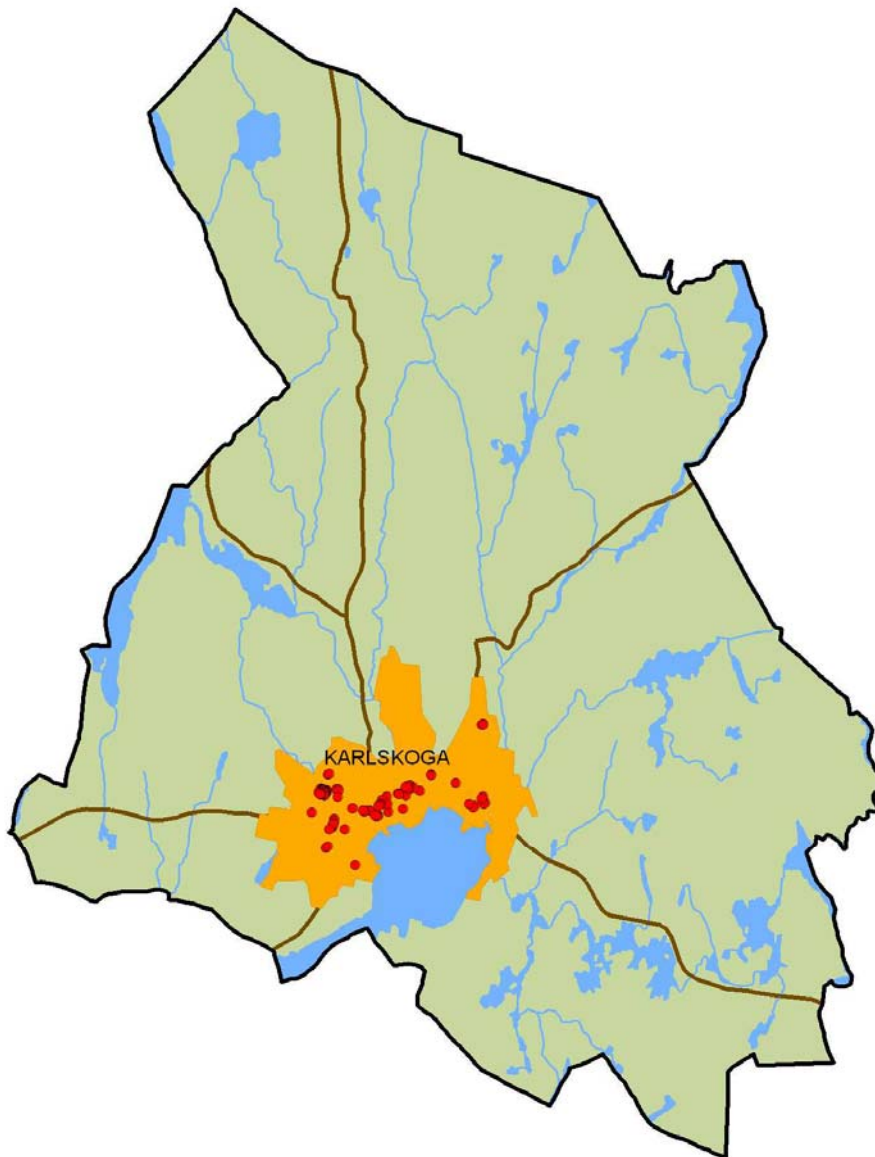
I kommunen har totalt 138 objekt registrerats.

I Loka Brunn har åtta byggnader utökat interiört skydd, vilket är relativt ovanligt. Två objekt har vaga formuleringar där det konkreta skyddet är uttryckt i planbeskrivningen.

12 byggnader har markanvändningsbestämmelsen ”Q”. Varsamhetsbestämmelse med beteckning ”k” saknas helt. Dock har ca hälften av de registrerade skyddsbestämmelser formuleringar som motsvarar varsamhetsbestämmelser.



Karlskoga



0 1,25 2,5 5 km

Copyright Lantmäteriet 2008. Ur GSD-Översiktskartan ärende 106-2004/188 T

Befintligt planeringsunderlag

Kulturhistorisk bebyggelseinventering (selektiv) finns från 1978 samt en natur- och kulturhistorisk inventering (selektiv) av kommunen från 1989. En kulturhistorisk bebyggelseinventering finns även över Bofors från 1996. Inventering finns även för Björkborns industriområde. Kommunen omfattas även av kategoriinventeringar över bl a industriminnen, herrgårdar, prästgårdar, folkrörelsemiljöer, broar och järnvägsstationer.⁴⁰

Riksintressen för kulturmiljövård

I Karlskoga kommun finns tre riksintressen för kulturmiljövården, Bofors-Björkborn, Bohult-Carls Åby samt Karlsdal. I det sistnämnda finns inga registrerade objekt eller byggnadsminnen.

Byggnadsminnen skyddade med Kulturminneslagen

I kommunen finns två byggnadsminnen; Granbergsdals hytta och Villingsbergs herrgård.

Resultat Karlskoga kommun

Totalt har 157 objekt registrerats.

- 26 objekt har rivningsförbud (motsvarar 17 % av det totala antalet reg. objekt).
- 108 objekt har adekvat formulerade skyddsbestämmelser (69 %)
- 19 objekt omfattas av höjd bygglöplikt (12 %)
- Senaste planerna med bevarandesyftande bestämmelse vann laga kraft år 2009.
- Ett större antal planbestämmelser ”k” har formuleringar som motsvarar skyddsbestämmelser.
- Generellt finns en tydlig *uppåtgående* trend för bevarandesyftande bestämmelser. (Se trendlinje i diagrammet)

Var är objekten belägna? Vilka objekt? När har objekten skyddats?

Registrerade objekt återfinns i Karlskoga tätort. Inga objekt finns registrerade utanför tätorten. Det är ovanligt många träd, parker och trädgårdar som skyddats under senare år.

Objekten har skyddats i samband med såväl omfattande detaljplaner med många reglerade objekt som mindre detaljplaner med enstaka objekt. En tydlig trend är att under 2000-talet har antalet skyddade objekt ökat.

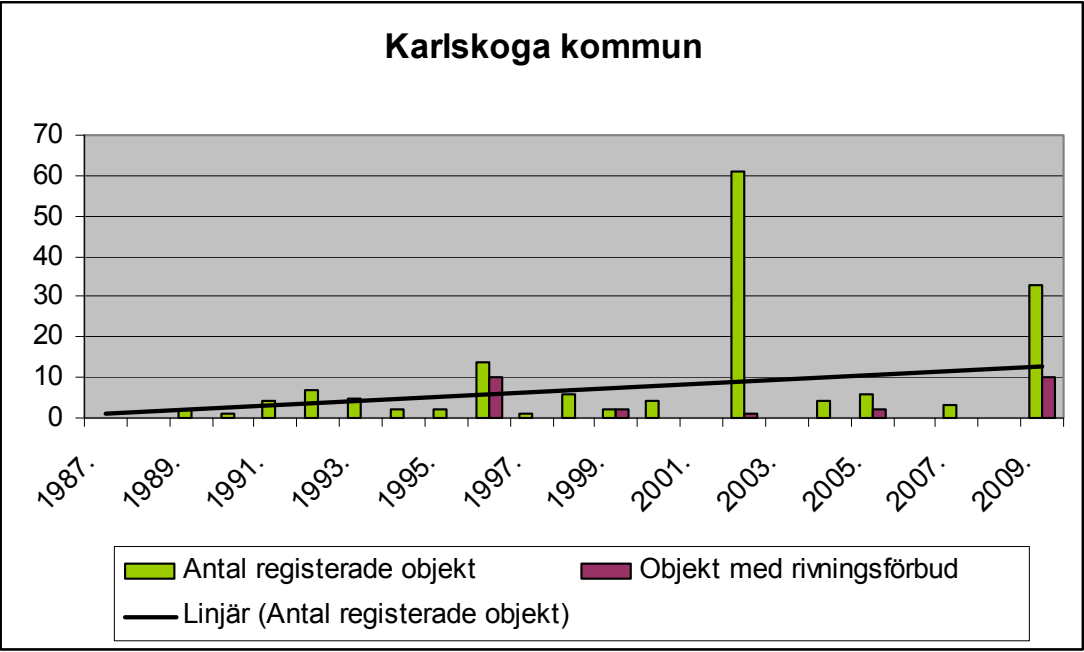
Hur har byggnaderna skyddats och vilka planbestämmelser har använts?

Framförallt har avsikten varit att skydda byggnader genom skyddsbestämmelse, men även distinkta varsamhetsbestämmelser med planbeteckning ”k” förekommer⁴¹. Träd parker och alléer har skyddats med planbeteckning ”n” vilket är en form av skyddsbestämmelse.

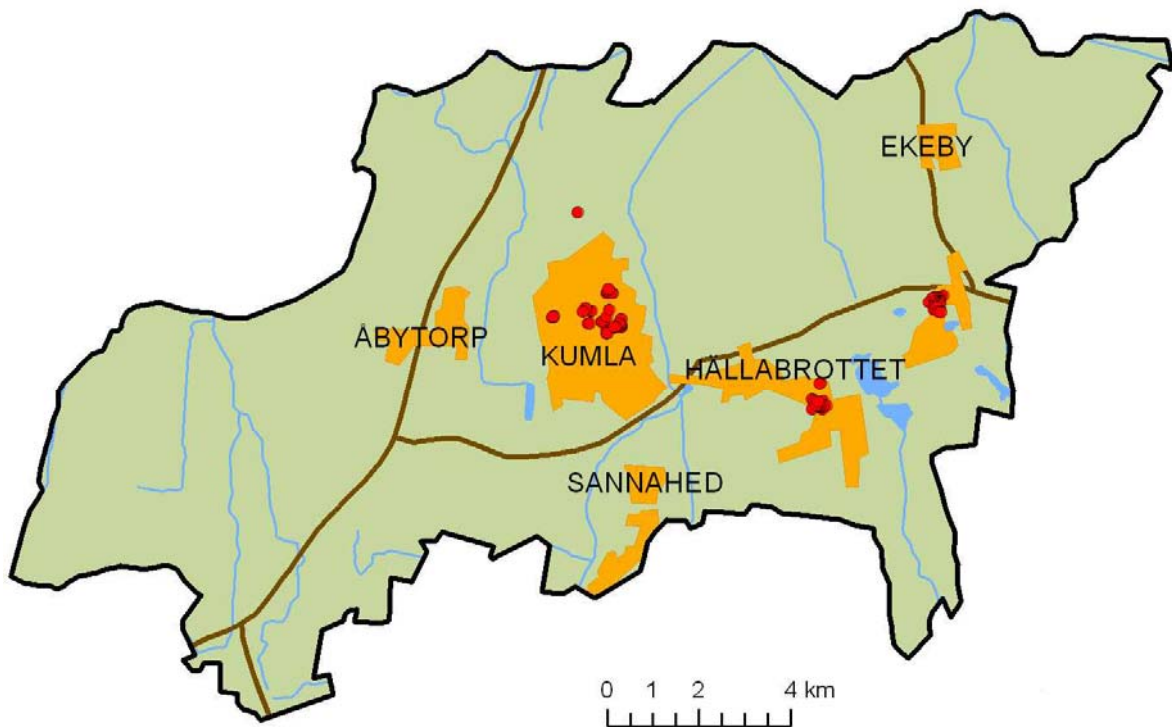
40 Förteckning över äldre, kulturhistoriskt värdefull bebyggelse i Karlskoga stad. Inventering, Björkborns industriområde.

Karlskoga socken och kommun, byggnadsinventering. Bofors, Kulturhistorisk inventering

41 86 objekt omfattas av varsamhetsbestämmelser, markerade på plankartan med ”k”.



Kumla



Copyright Lantmäteriet 2008. Ur GSD-Översiktskartan ärende 106-2004/188 T

Befintligt planeringsunderlag

Kulturhistorisk bebyggelseinventering/bevarandeprogram (selektiv) finns från 1990. Kommunen omfattas även av kategoriinventeringar över bl a industriminnen, herrgårdar, prästgårdar, folkrörelsemiljöer, broar och järnvägsstationer.⁴²

Riksintressen för kulturmiljövård

I kommunen finns fem riksintressen för kulturmiljövården; Kumlaby, Hjortsberga, Rösavi, Hardemo samt en del av Drumlinoområdet.

Byggnadsminnen skyddade med Kulturminneslagen

I kommunen finns ett byggnadsminne; Kumla Stationshus.

Resultat Kumla kommun

I kommunen har totalt 98 objekt registrerats.

- 9 objekt har rivningsförbud (motsvarar 9 % av det totala antalet reg. objekt).
- 20 objekt har adekvat formulerade skyddsbestämmelser (20 %)
- 11 objekt omfattas av höjd bygglovplikt (11 %)
- Senaste planen med bevarandesyftande bestämmelse vann laga kraft år 2007.
- Generellt finns en neråtgående trend för bevarandesyftande bestämmelser. (Se trendlinje i diagrammet)

Var är objekten belägna? När har objekten skyddats?

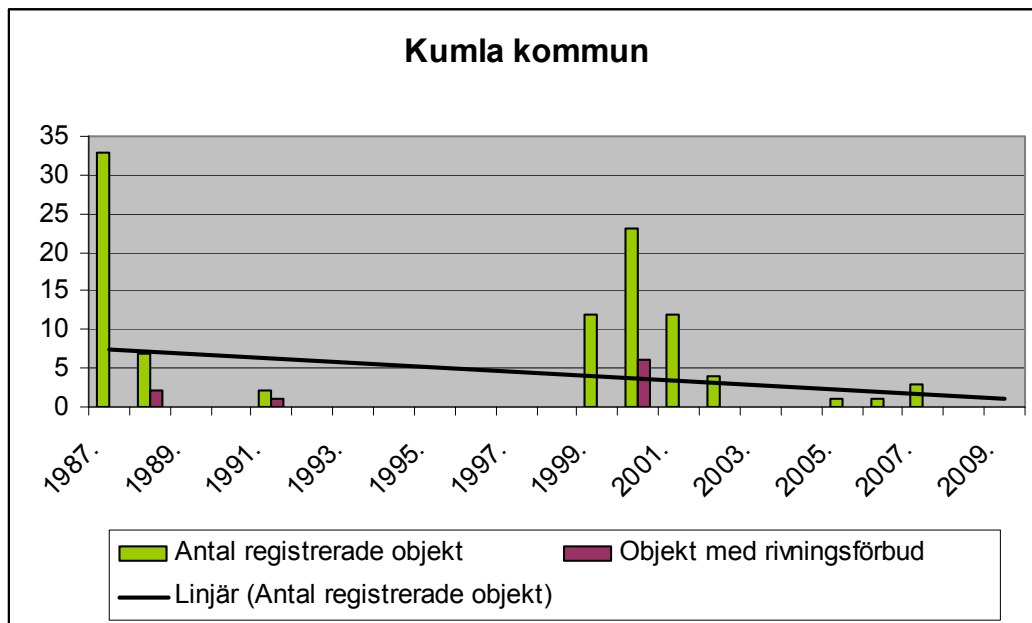
De registrerade objekten är belägna i den östra delen av kommun och framförallt i Kumla tätort, Kvarntorp och Hällabrotte/Yxhult. Enstaka objekt finns i Ekeby. Skyddade objekt finns framförallt i Kvarntorp, centrala Kumla och Yxhult.

Framförallt har objekt skyddats i slutet av 1980-talet, början 1990-talet, respektive skiftet slutet av 1990-talet början av 2000-talet.

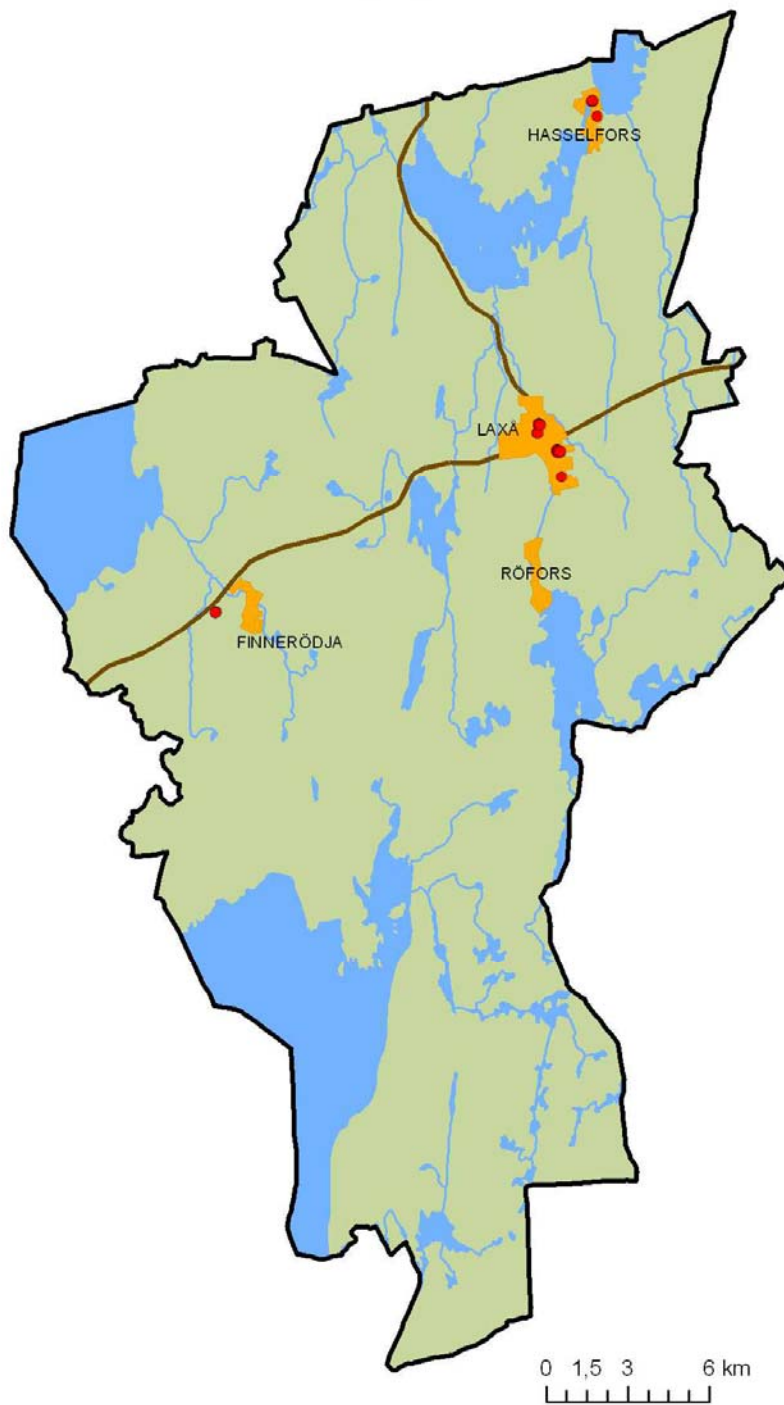
Hur har byggnaderna skyddats och vilka planbestämmelser har använts?

Framst har byggnaderna bestämmelser som markerats på plankartan med ”q”. Inga objekt har varsamhetsbestämmelser markerade med planbestämmelsen ”k”. Ett stort antal byggnader (46 st) har vagt skydd då bestämmelsen preciseras i planbeskrivningen.

42 Bevarandeprogram, Kumla kommun



Laxå



Copyright Lantmäteriet 2008. Ur GSD-Översiktskartan ärende 106-2004/188 T

Befintligt planeringsunderlag

Kulturhistorisk bebyggelseinventering (selektiv) finns från 1977.⁴³ En selektiv inventering av folkhemmets bebyggelse gjordes 2005. Kommunen omfattas även av kategoriinventeringar över bl a industriminnen, prästgårdar, herrgårdar, folkrorelsemiljöer, broar och järnvägsstationer.

Riksintressen för kulturmiljövård

I kommunen finns tre riksintressen för kulturmiljövården; Laxå , Ramundaboda och Skagershult-Bålby. De två sistnämnda saknar helt skyddade objekt, såväl enligt PBL och KML.

Byggnadsminnen skyddade med Kulturminneslagen

Det finns två byggnadsminnen i kommunen, Skagerhult gamla kyrka och Tivedstorps missionshus.

Resultat registrerade objekt i Laxå kommun

Totalt har 36 objekt registrerats (varav 10 är enskilda träd skyddade med planbestämmelsen ”n”).

- 1 objekt har rivningsförbud
- 7 objekt har adekvat formulerade skyddsbestämmelser (8 st träd har även skyddats)
- 0 objekt omfattas av höjd bygglovplikt (0 %)
- Senaste planen med bevarandesyftande bestämmelse vann laga kraft år 2008.
- Generellt finns en svagt uppåtgående trend för bevarandesyftande bestämmelser. (Se trendlinje i diagrammet).

Var är objekten belägna? När har objekten skyddats?

Flest objekt är belägna i centrala Laxå, i övrigt finns registrerade objekt i Hasselfors och ett enstaka i Finnerödja. Flest antal objekt skyddades 1993 och 2006.

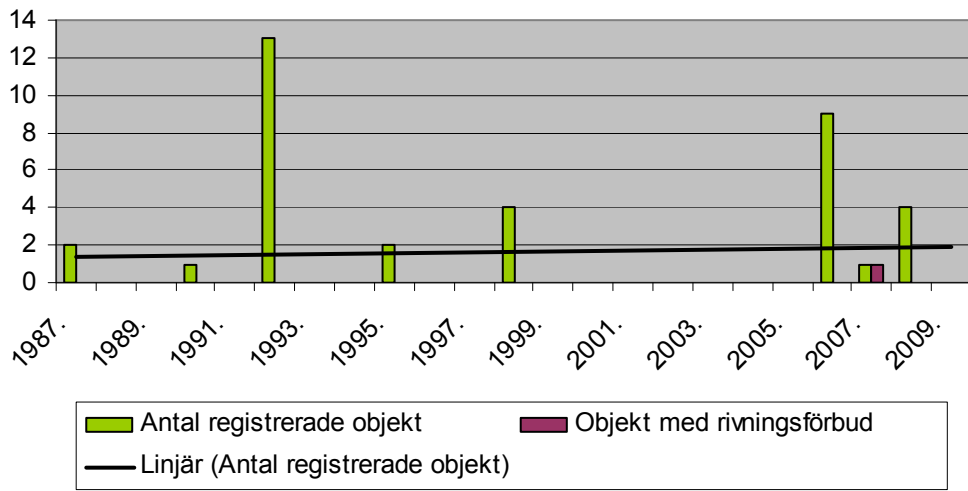
Hur har byggnaderna skyddats och vilka planbestämmelser har använts?

Genomgående är bestämmelserna mycket vaga, exempel på vanlig bestämmelse är ”byggnad som omfattas av 3 kap 12§ PBL”.

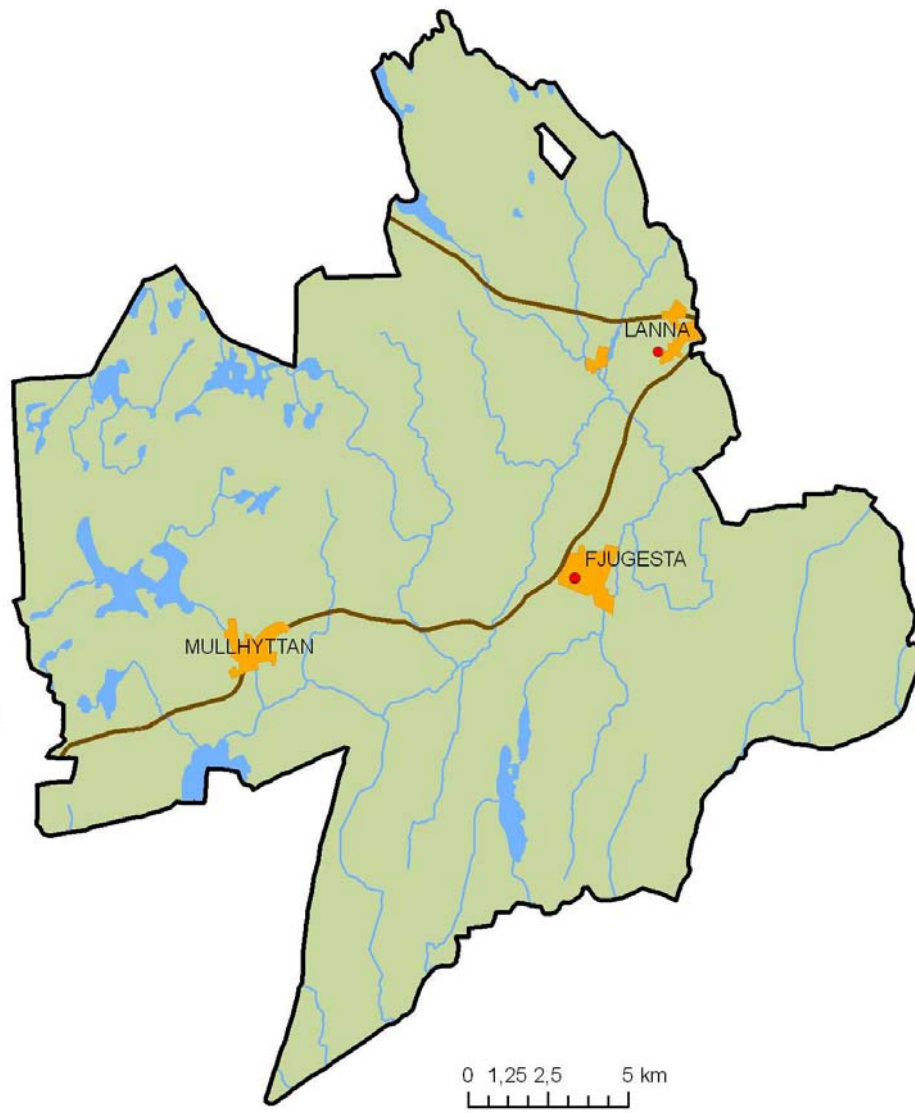
Ett anmärkningsvärt stort antal objekt har planbestämmelsen ”n” vilket är skydd av naturvärden. I övrigt har planbestämmelsen ”q” mest använts, dvs. beteckningen för en skyddsbestämmelse.

⁴³ Laxå kommun, en kulturhistorisk byggnadsinventering. Folkhemsbebyggelse i Laxå kommun

Laxå kommun



Lekeberg



Copyright Lantmäteriet 2008. Ur GSD-Översiktskartan ärende 106-2004/188 T

Befintligt planeringsunderlag

I Lekeberg, finns relativt få kunskapsunderlag. År 1976 gjordes en byggnadsinventering av Lekhyttan. Kommunen omfattas även av äldre kategoriinventeringar över bl a industriminnen, prästgårdar, folkrörelsemiljöer, broar och järnvägsstationer.

Riksintressen för kulturmiljövård

I Lekebergs kommun finns två riksintressen, dels Lekhyttan och dels större delen av Drumlinområdet. Inom det sistnämnda finns ett skyddat byggnadsminne, i övrigt saknas objekt skyddade i detaljplan eller områdesbestämmelser. Riksintresset Lekhyttan saknar helt skyddade objekt.

Byggnadsminnen skyddade med Kulturminneslagen

I kommunen finns ett byggnadsminne; Riseberga Bönhus i Riseberga klosterområde som är beläget inom riksintresset Drumlinområdet.

Resultat Lekebergs kommun

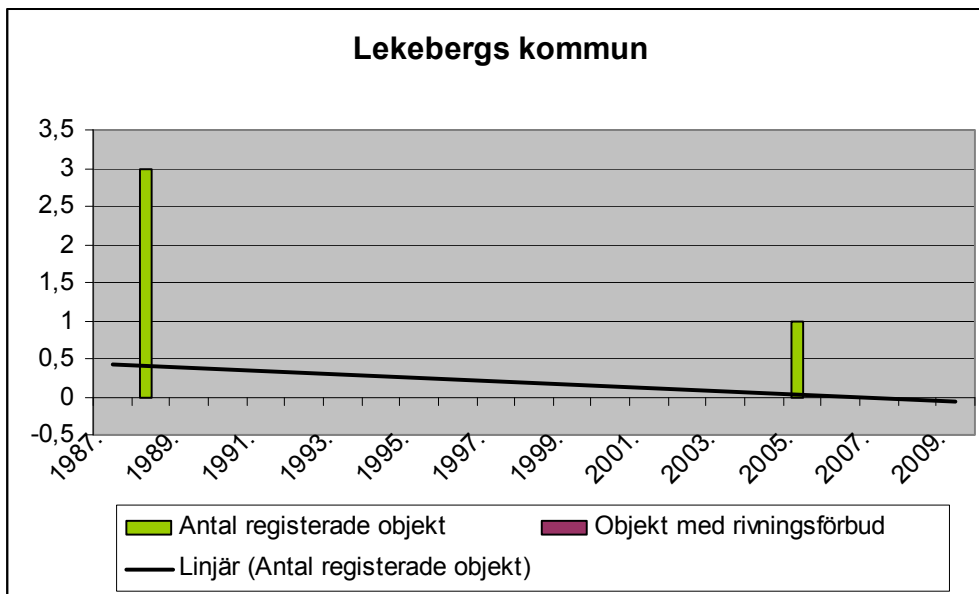
- 0 objekt med rivningsförbud
- 0 byggnader med adekvata skyddsbestämmelser
- 0 objekt med höjd bygglovplikt
- Senaste planen med bevarandesyftande bestämmelse vann laga kraft år 2005.
- Generellt finns en neråtgående trend för bevarandesyftande bestämmelser. (Se trendlinje i diagrammet)

Var är objekten belägna? När har objekten skyddats?

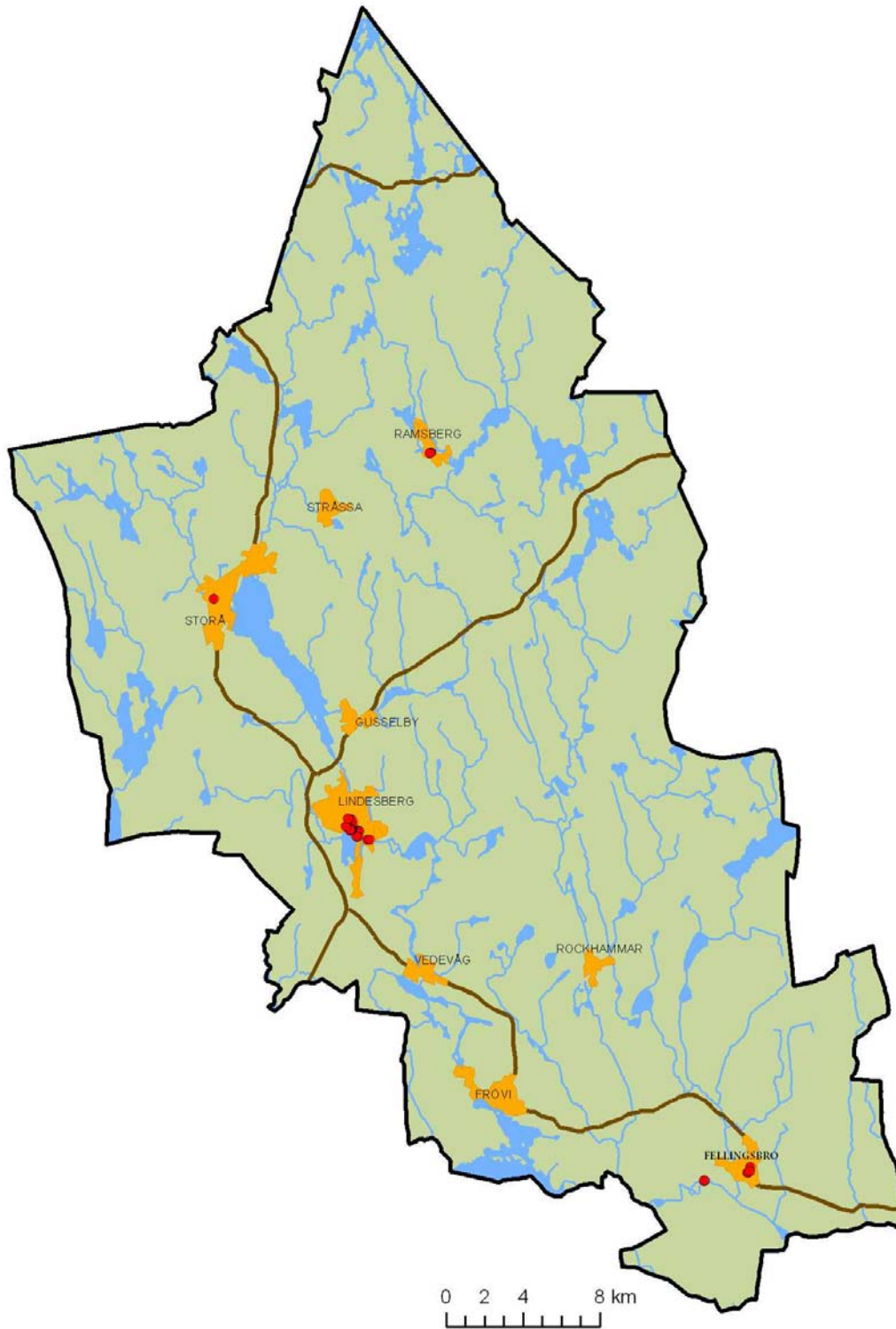
I Lekeberg finns inga skyddade byggnader dock finns fyra skyddade *träd* i Lanna och Fjugesta. Träden skyddades år 1988 respektive 2006.

Hur har byggnaderna skyddats och vilka planbestämmelser har använts?

De 4 objekt som skyddats är träd som i detaljplan fått bestämmelsen ”n” vilket innebär ett formellt skydd.



Lindesberg



Copyright Lantmäteriet 2008. Ur GSD-Översiktskartan ärende 106-2004/188 T

Befintligt planeringsunderlag

I Lindesberg finns en kulturhistorisk bebyggelseinventering från 1970 (Bergslagsinventeringen). För tätorten Lindesbergs centrala delar finns även ett förslag till bevarandeplan från 1979.⁴⁴ Centrala Lindeberg har inventerats vid tre tillfällen under 1900-talet. Arbetet med ett bevarandeprogram pågår år 2010. Kommunen omfattas även av kategoriinventeringar över bl a industriminnen, prästgårdar, herrgårdar, folkrörelsemiljöer, broar, torkhus och järnvägsstationer.

Riksintressen för kulturmiljövård

I Lindesbergs kommun finns fem riksintressen Fellingsbro, för kulturmiljövården; Lindesberg, Siggebohyttan, Hinseberg och Röda jorden. De tre sistnämnda saknar skyddade byggnadsminnen och byggnader skyddade i detaljplan och områdesbestämmelser.

Byggnadsminnen skyddade med Kulturminneslagen

I kommunen finns fyra byggnadsminnen; Löa hytta, såg och kvarn, Stripa gruva, Siggebohyttans bergsmansgård och gamla Sundsbron i centrala Lindesberg.

Resultat Lindesbergs kommun

I Lindesbergs kommun finns 61 registrerade objekt.

- 19 objekt har rivningsförbud (motsvarar 31 % av det totala antalet reg. objekt).
- 15 objekt har adekvat formulerade skyddsbestämmelser (25 %)
- 0 objekt omfattas av höjd bygglovplikt (0 %)
- Senaste planen med bevarandesyftande bestämmelse vann laga kraft i januari 2009.
- Generellt finns en svagt *uppåtgående* trend för bevarandesyftande bestämmelser. (Se trendlinje i diagrammet)

Var är objekten belägna? När har objekten skyddats?

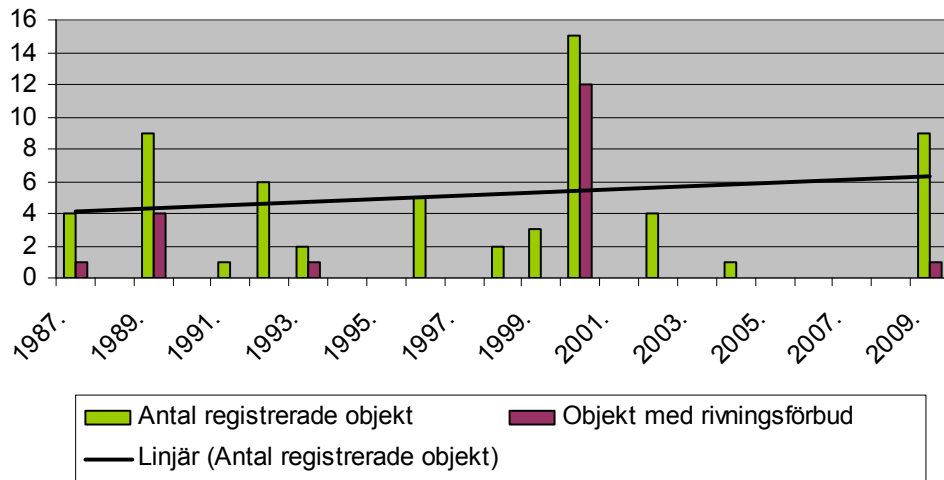
Framför allt finns skyddade objekt i centrala Lindesberg och Fellingsbro. Utöver det finns enstaka objekt i Storå, Ramsberg och Oppbåga strax utanför Fellingsbro. Objekt finns registrerade relativt jämt över perioden 1987 – 2009.

Hur har byggnaderna skyddats och vilka planbestämmelser har använts?

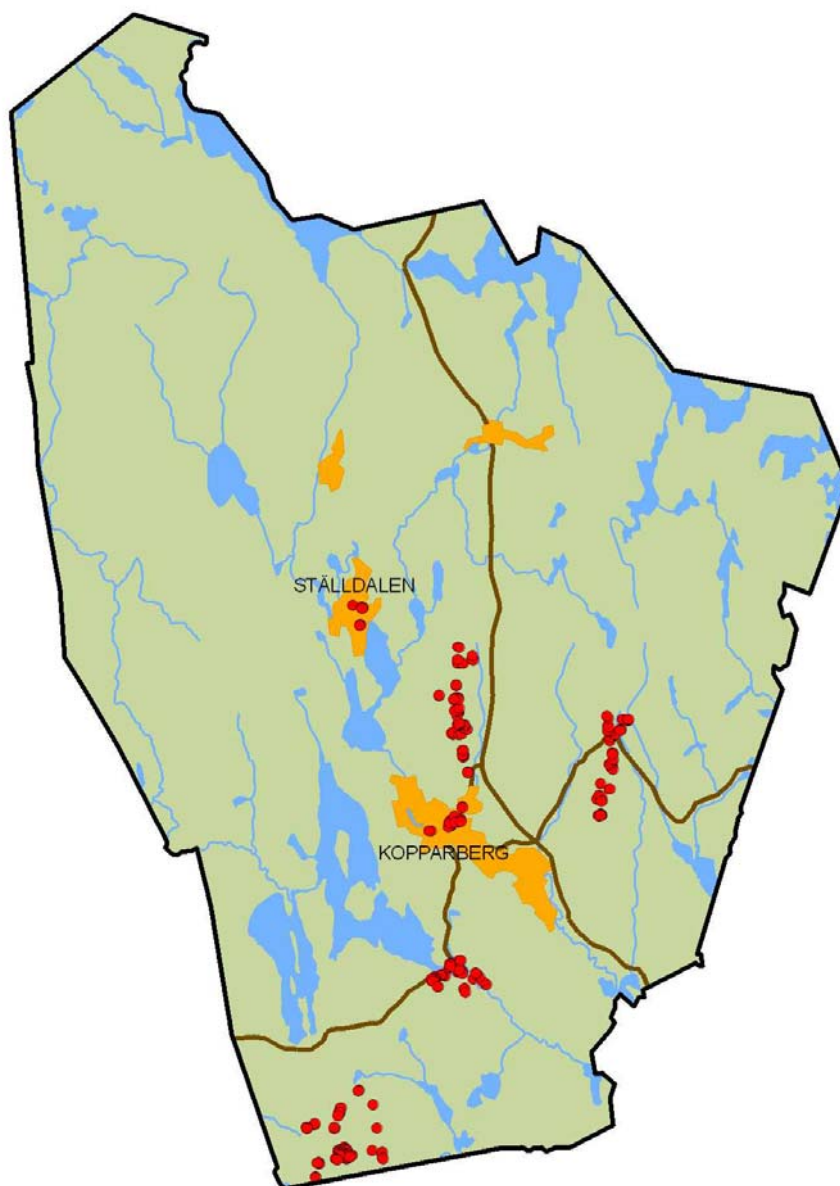
Planbestämmelsen lilla ”q” är vanligast förekommande. Två byggnader omfattas av markanvändningsbestämmelsen ”Q”. Vaga bestämmelser förekommer, såsom bestämmelser med formuleringen ”*ändring av byggnad får inte förvanska dess karaktär*”. I två fall används skyddsbestämmelse för att upplysa om arkeologiska förhållanden.

44 Lindesberg, kulturhistorisk bebyggelse, Nordiska museets snabbinventering. Lindesberg, Kulturhistoriskt värdefull bebyggelse. Lindesbergs centrala delar. Bergslagsinventeringen i Nora, Linde och Hällefors. Torkhusinventeringen. Gruvbyggnader i Bergslagen (Stripa)

Lindesbergs kommun



Ljusnarsberg



Copyright Lantmäteriet 2008. Ur GSD-Översiktskartan ärende 106-2004/188 T

Befintligt planeringsunderlag

Kulturhistoriska bebyggelseinventeringar finns över vissa delar av kommunen, bl a Kopparberg-Bångbro, Finngruvan och Vintermossen. Utöver det finns följande underlag; Högfors bebyggelse- och kulturmiljöinventering, Ställdalens bebyggelse och kulturmiljöinventering, Kulturhistorisk snabbinventering Kopparberg – Bångbro, Södra och norra Finnfall, Bebyggelse- och kulturmiljöinventering, Stjärnforsområdet bebyggelse och kulturmiljöinventering, och gruvbyggnader. Centrala Kopparberg är inventerad 1992 (materialet finns tillgängligt på kommunens hemsida, kompletterad med nya fotografier)

Kommunen omfattas även av kategoriinventeringar över bl a industriminnen, prästgårdar, herrgårdar, folkrörelsemiljöer, broar, torkhus, järnvägsstation och gruvbyggnader.⁴⁵

Riksintressen för kulturmiljövård

I Ljusnarsbergs kommun finns två riksintressen för kulturmiljövården; centrala Kopparberg och Finnfall. Båda områdena har relativt många skyddade byggnader. I Kopparberg finns ett byggnadsminne med ett större antal hus samt i Finnfall är byggnaderna skyddade med hjälp av detaljplan.

Byggnadsminnen skyddade med Kulturminneslagen

I kommunen finns tre byggnadsminnen; Ställdalsgård, Svepartorp och Stora gården i Kopparberg. Tretton av de hus som utgör byggnadsminnen har även skyddats i detaljplan.

Resultat Ljusnarsbergs kommun

Totalt har 308 objekt registrerats.

- 298 objekt har rivningsförbud (motsvarar 97 % av det totala antalet reg. objekt).
- 301 objekt har adekvat formulerade skyddsbestämmelser (98 %)
- 263 objekt omfattas av höjd bygglovplikt (85 %)
- Senaste planen med bevarandesyftande bestämmelse vann laga kraft år 2002.
- En svagt uppåtgående trend för bevarandesyftande bestämmelser. (Se trendlinje i diagrammet)

Var är objekten belägna? När har objekten skyddats?

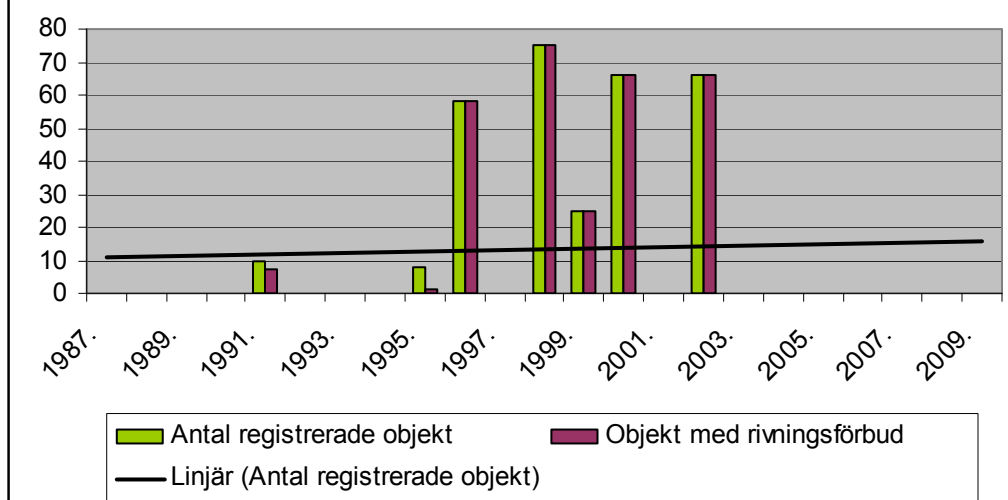
De registrerade objekten återfinns framförallt i centrala Kopparberg, Finnfall, Finngruvan, Stjärnfors och Vintermossen. Registrerade objekt finns framförallt under perioden 1997 – 2003.

Hur har byggnaderna skyddats och vilka planbestämmelser har använts?

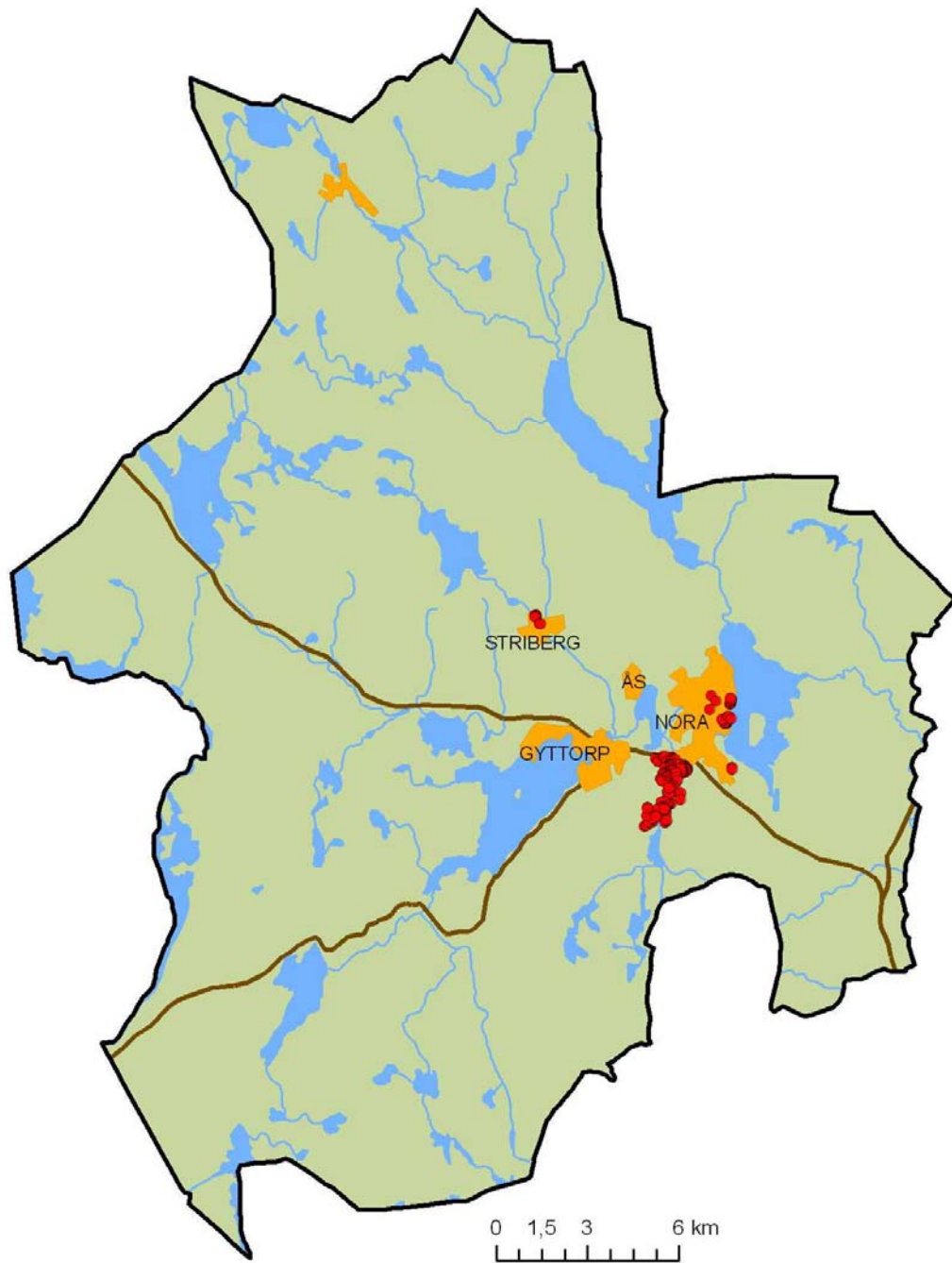
Vid registreringen har inte markanvändningen och planbestämmelsen registrerats fullt ut, dock framgår att bestämmelsen ”q” är vanlig. Intressant att notera är att övervägande andel skyddade byggnader har rivningsförbud och adekvat formulerade skyddsbestämmelser.

⁴⁵ Kulturhistorisk snabbinventering. Södra och norra Finnfall bebyggelse- och kulturmiljöinventering. Finngruvan, Bebyggelse- och kulturmiljöinventering. Vintermossen. Kopparberg, Bångbro. Högfors. Ställdalens bebyggelse och kulturmiljöinventering. Gruvbyggnader i Bergslagen (Ljusnarsberg)

Ljusnarsbergs kommun



Nora



Copyright Lantmäteriet 2008. Ur GSD-Översiktskartan ärende 106-2004/188 T

Befintligt planeringsunderlag

Kulturhistorisk bebyggelseinventering (selektiv) finns från 1973 (Bergslagsinventeringen). Nora stad har inventerats vid ett antal tillfällen under 1900-talet, senast 1979 med kompletterande fotodokumentation 2003. För tätorten Nora finns även en tydlig bevarandesyftande översiktplan med kompletterande byggnadsordning från 2010⁴⁶.

Andra planeringsunderlag är en s.k. ”snabbinventering” i och kring Gyttorps tätort. För Gamla Pershyttan finns en bebyggelseinventering samt Kulturhistorisk utredning för kulturresevatbildning. Vidare finns underlag om gruvbyggnader i Bergslagen (Pershyttan, Bergsäng). För Perhyttan finns en byggnadsinventering från 2001. Industrimiljön vid Hagbyån i Nora är inventerad 2001. Kommunen omfattas även av kategoriinventeringar över bl a industriminnen, herrgårdsmiljöer, prästgårdar, folkrörelsemiljöer, broar och järnvägsstationer.⁴⁷

Riksintressen för kulturmiljövård

I kommunen finns åtta riksintressen för kulturmiljövården; Pershyttan, Centrala Nora, Skrikarhyttan, Gamla Viker, Västgöthyttan, Klacka-Lerberg, Bonderbyn-Järle-Yxe, Järnboås-Finnshyttan-Lindesby. De sex sistnämnda saknar skyddade byggnadsminnen och byggnader skyddade i detaljplan och områdesbestämmelser.

Byggnadsminnen skyddade med Kulturminneslagen

I Nora kommun finns nio byggnadsminnen som totalt innefattar 76 skyddade byggnader. En av de skyddade byggnaderna har även skydd i detaljplan.

Kulturresevat

Utöver nämnda byggnadsminnen finns ett kulturresevat i Perhyttan som innehåller 214 byggnader som skyddats i en områdesbestämmelse.

Resultat Nora kommun

I Nora kommun finns 275 registrerade objekt.

- 5 objekt har rivningsförbud (motsvarar 2 % av det totala antalet reg. objekt).
- 231 objekt har adekvat formulerade skyddsbestämmelser (84 %)
- 234 objekt omfattas av höjd bygglovplikt (85 %)
- Senaste planen med bevarandesyftande bestämmelse vann laga kraft år 2009.
- En svagt neråtående trend för bevarandesyftande bestämmelser. (Se trendlinje i diagrammet)
- Utöver skyddade objekt bör det beaktas att en politiskt förankrad byggnadsordning för Nora stadskärna antogs år 2010, vilket tyder på ett övervägande starkt intresse för kulturmiljöfrågor.⁴⁸

46 Obs planen ingår ej i denna undersökning eftersom tidsspannet är avgränsat till 1987-2009.

47 Industrimiljön vid Hagbyån i Nora. Nora stad. Översiktlig inventering utanför Nora innerstad. Snabbinventering i och kring Gyttorps tätort. Gamla Pershyttan, bebyggelseinventering samt Kulturhistorisk utredning för byggnadsminnesförklaring. Gruvbyggnader i Bergslagen (Pershyttan). Nora stad 1956, 1971. Bergslagsinventeringen i Nora, Linde och Hällefors. Gruvbyggnader i bergslagen (Bergsäng).

48 <http://kommun.nora.se/byggbomiljo/kommunensplanarbete/norastadskarna.4.48017f1a1291d8a2b7b8000454.html>

- Nora stadskärna omfattas av en bevarandesyftande områdesplan som antogs 1984.

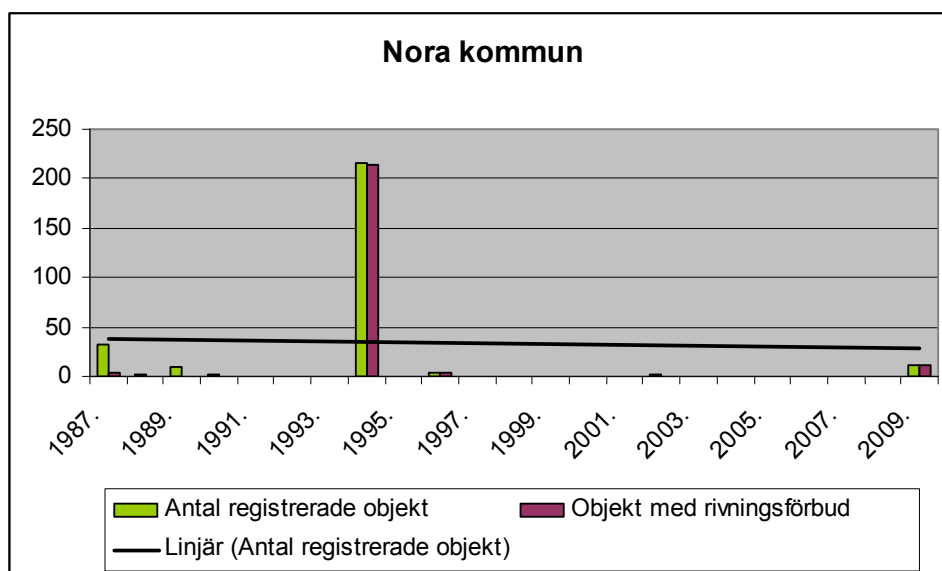
Var är objekten belägna? När har objekten skyddats?

Framförallt är objekten belägna i centrala Nora. Utöver det gjordes en områdesbestämmelse för Perhyttan som totalt omfattar 214 objekt vilket kraftigt påverkar statistiken positivt. Största antalet objekt tillkom år 1994 i samband med antagandet av en omfattande områdesbestämmelse för Perhyttan som även utgör kulturresevat sedan år 2005.

Hur har byggnaderna skyddats och vilka planbestämmelser har använts?

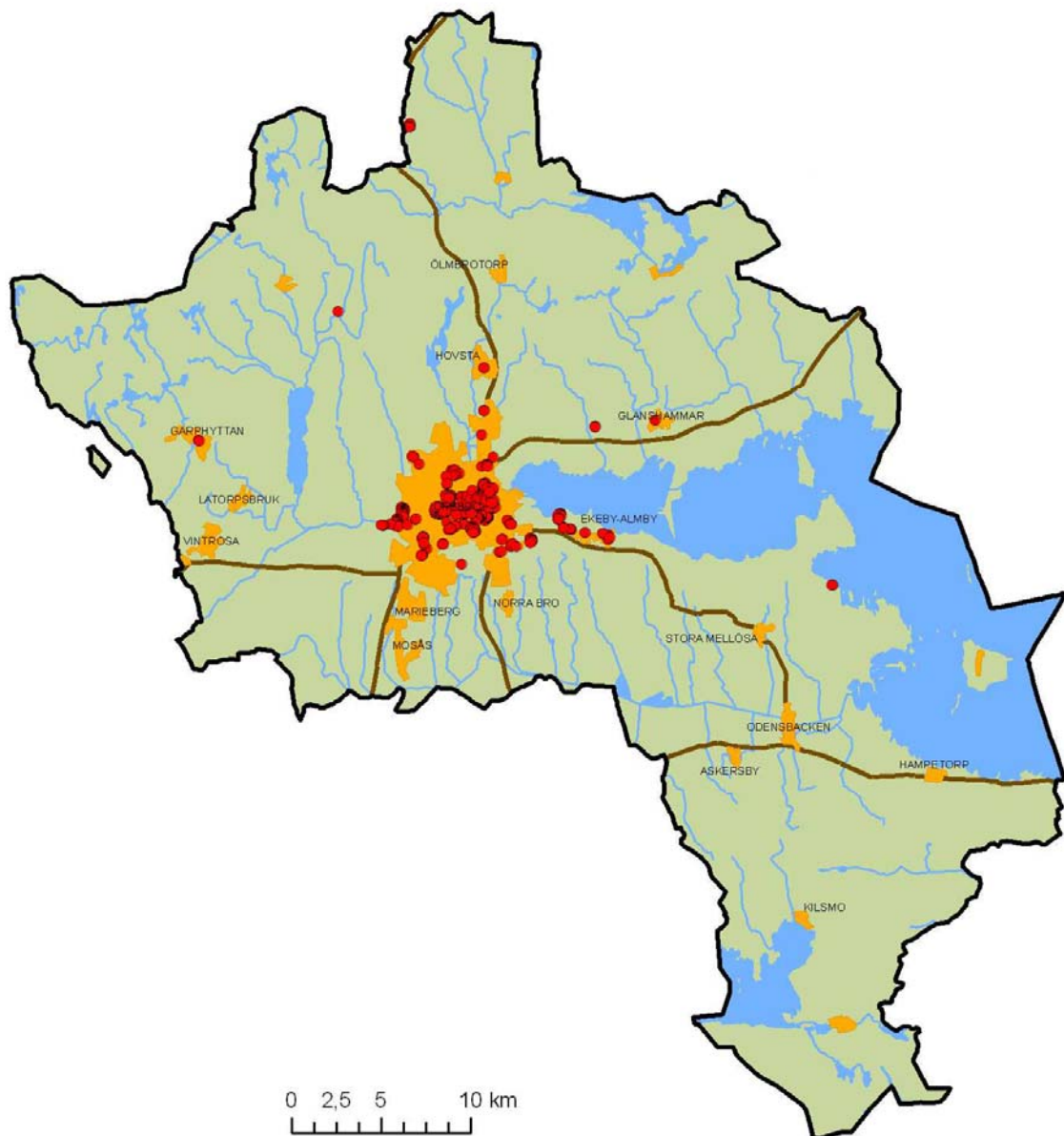
214 objekt har q-bestämmelsen ”kulturresevat” i omfattande områdesbestämmelse för Pershyttan från 1994 vilket kraftigt påverkar statistiken för kommunen. Utöver objekt skyddade i den områdesbestämmelsen har kommunen exempelvis skyddat ett antal äldre byggnader och träd, ett vattentorn och en kullerstensgata. Skyddet har i de allra flesta fall ritats in på plankartan som ”q”. Ett antal markanvändningsbestämmelser ”Q” har även använts.

Utöver skyddade objekt i detaljplan och områdesbestämmelser bör det beaktas att en politiskt förankrad byggnadsordning för Nora Tätort antogs år 2010.⁴⁹ Nora stadskärna omfattas även av en omfattande bevarandesyftande områdesbestämmelse som antogs 1984.



⁴⁹ Byggnadsordningen beskriver och anger uttalade förhållningssätt till karaktärsdragen i den bebyggelse och de miljöer som speglar olika epoker i stadskärnans historia. Dessutom kommer byggnadsordningen fortlöpande att kompletteras med råd och anvisningar till hur dessa karaktärsdrag ska vårdas. Den fungerar därmed också som inspirations- och kunskapsunderlag för fastighetsägare, företagare och allmänhet.

Örebro



Copyright Lantmäteriet 2008. Ur GSD-Översiktskartan ärende 106-2004/188 T

Befintligt planeringsunderlag

Kommunen omfattas av en selektiv kulturhistorisk bebyggelseinventering från 1973.⁵⁰ För Vintrosa-Latorp finns en kulturhistorisk bebyggelseinventering (selektiv) från 1989. Delar av Vintrosa och Tysslinge socknar investerade 1989. Brevens bruk med omnejd, delar Ervalla, Glanshammar, lillkyrka, Rinkaby, stora Mellösa, Ödeby socken inventerades på 1980-talet. För tätorten Örebro finns ett bevarandeprogram för innerstadens bebyggelse från 1988. 1973 genomfördes en totalinventering av stadskärnan. För närvarande pågår en omfattande inventering inför arbetet med en fördjupad översiktsplan av landsbygden, staden har till stor del redan inventerats i tidigare skede.

Kommunen omfattas även av kategoriinventeringar över bl a industriminnen, prästgårdar, folkrörelsemiljöer, broar och järnvägsstationer.

Riksintressen för kulturmiljövård

I Örebro kommun finns 13 riksintressen för kulturmiljövården; två riksintressen innehåller såväl byggnadsminnen som objekt skyddade i detaljplan; centrala Örebro och Esplunda

Följande riksintressen har skydd i detaljplan men innehåller inte något byggnadsminne, Baronbackarna , Hjälmarsberg, Karlslund, Glanshammar och Skävesund. De resterande riksintressena Dylta bruk, Vintrosa, Täby, Brevens Bruk, och Käggleholm saknar såväl byggnadsminnen som skydd i detaljplan eller områdesbestämmelse.

Byggnadsminnen skyddade med Kulturminneslagen

I Örebro finns 23 byggnadsminnen som omfattar totalt 74 byggnader.⁵¹ Många byggnadsminnen i centrala Örebro har även skydd i detaljplan.

Kulturresevat

I kommunen finns två kulturresevat skyddade med Miljöbalken: Sommaro samt Karlslund.

Resultat Örebro kommun

I Örebro kommun har 754 objekt registrerats.

- 425 objekt har rivningsförbud (motsvarar 56 % av det totala antalet reg. objekt).
- 555 objekt har adekvat formulerade skyddsbestämmelser (73 %, varav 6 % är träd)
- 227 objekt omfattas av höjd bygglovplikt (30 %)
- I Örebro finns en klart uppåtgående trend för bevarandesyftande bestämmelser. (Se trendlinje i diagrammet)
- Senaste planen med bevarandesyftande bestämmelse vann laga kraft år 2009.

⁵⁰ Informationen från Boverkets GIS-skikt över befintliga planeringsunderlag.

⁵¹ Adolf Kjellströms villa, Örebro slott, Borgarhuset i Wadköping, Bystad Herrgård, Centralpalatset, Esplunda Herrgård, f.d. Landshövdingestallet, f.d. Post och telegrafhuset, Riksbankshuset, f.d. Röda Kvarnbiografen, f.d. Varmbadhuset, Gamla Teatern, Gökholms slott, Jakobshill i Kägelholm, Kungsstugan i Wadköping, Nikolai församlingshem, Pumpen på Våghustorget, Stabsbyggnaden, Vattentornet Svampen, Örebro läns museums byggnad, Örebro Centralstation med kontorshus, Arbetshuset, Norra Järnvägsmuseum och veteranjärnväg.

Var är objekten belägna? När har objekten skyddats?

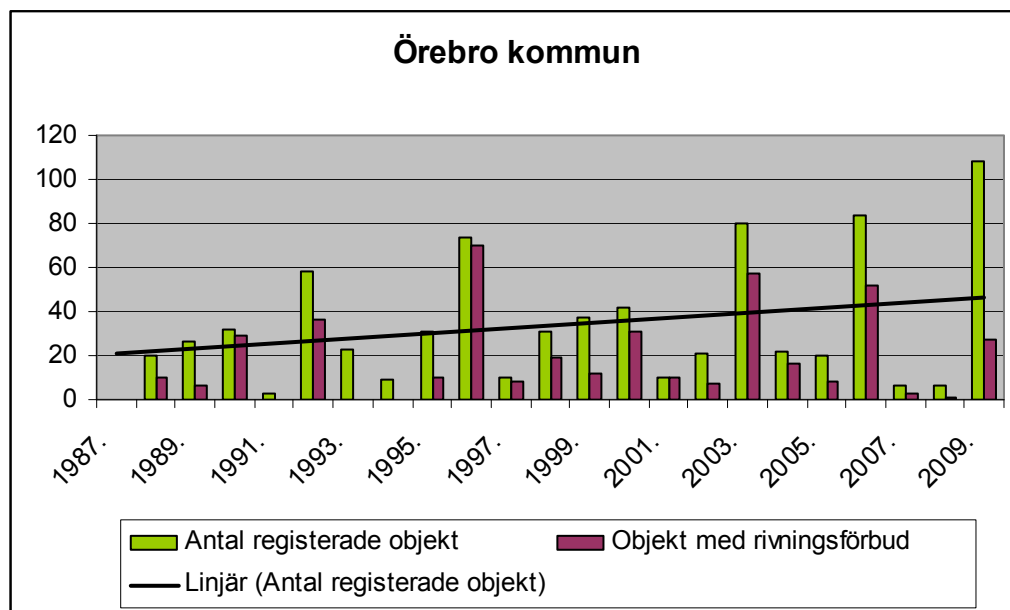
Objekten är främst belägna inom Örebro tätort med omland. Vissa koncentrationer finns även i Glanshammar (4 objekt), Järle/Vänhem (i anknytning till museijärnvägen). Enstaka objekt finns i Garphyttan, Kil och Hovsta (intill kyrkorna).

I Örebro finns exempel på såväl mindre planer med enstaka skyddade objekt som större med ett stort antal skyddade objekt. Fördelningen mellan skyddade objekt 1987-1998 (286 objekt) som 1999-2009 (437 objekt) är relativt jämn, med klar tendens till uppgång under 2000-talet.

Hur har byggnaderna skyddats och vilka planbestämmelser har använts?

Så som i de andra kommunerna i länet har avsikten varit skyddsbestämmelser markerad med lilla "q" på plankartan använts. Utmärkande för Örebro kommun är att det finns ovanligt många varsamhetsbestämmelser med planbeteckningen "k".

Framförallt har objekten skyddats i detaljplan men utöver det finns tre områdesbestämmelser som innehåller skyddade byggnader.



Källmaterial och litteratur

Internet: Regionalt kulturmiljöprogram för Örebro län
Domstolsverket: www.lagen.nu: <https://lagen.nu/dom/ra/1997:77>
Miljömålsportalen, www.miljomal.nu
Folkmängd, Statistiska centralbyrån, www.scb.se
Lunds kommun, pm och ekonomiska konsekvenser:
http://www.lund.se/upload/Stadsbyggnadskontoret/PDF-filer/vov/Vovbilagor1_anthandl.pdf

Länsstyrelsen Örebro arkivet: Plankartor och planhandlingar.

Boverket. Persson, Karlskrona 2000. *Kultur i grunden*. Ingrid och Westerlind, Ann Mari (2000)

Pettersson Richard (2003), *Den svenska kulturmiljövårdens värdegrunder*. Umeå. 2003.

Boverket (1992), *Kulturmiljön i planeringen – råd och exempel*. Boverkets allmänna råd 1992:1. Boverket. Karlskrona.

Boverket (1999), *Kulturvärden i detaljplan*. Boverket. Karlskrona 1999

Boverket (1999), *Områdesbestämmelser - en vägledning*. Boverkets allmänna råd 1999:2. Boverket. Karlskrona.

Boverket (2003), *Kulturhistoriskt värdefull bebyggelse. Delmål 2- Underlagsrapport till fördjupad utvärdering av miljömålsarbetet*. Boverket. Karlskrona. 2003.

Boverket (2003), *Planeringsunderlag Delmål 1-Underlagsrapport till fördjupad utvärdering av miljömålsarbetet*. Boverket. Karlskrona. 2003.

Länsstyrelsen i Halland (2002), *Indikatorer för kulturhistorisk bebyggelse*. Länsstyrelsen i Halland. Meddelandeserie 2002:23.

Länsstyrelsen i Skåne län (2001), *Kulturmiljöarbete i skånska kommuner*. Länsstyrelsen Skåne län, Skåne i Utveckling 2001:18.

Länsstyrelsen Skåne, Regionmuseet Kristianstad Landsantikvarien i Skåne, Natur- och kulturmiljö, Skåne i utveckling 2006:09 rapport: *K-märkt på riktigt- en studie av tillvaratagandet av kulturmiljön med hjälp av planbestämmelse enligt PBL i Skåne län*.

Länsstyrelsen i Västra Götalands län (2005), *Digitalisering av kommunala kulturmiljövårdsområden*. Länsstyrelsen i Västra Götalands län, Rapport 2005:03. Göteborg

Länsstyrelsen Västmanland län (2006), *Miljömålsindikatorer för kommunala planbestämmelser*. Länsstyrelsen i Västmanlands län, Rapport 2006:1. Västerås .
Länsstyrelsen Östergötland, *K-märkt?* Rapport 2009:21. Linköping.

Nora kommun (2010). *Byggnadsordning för Nora Stadskärna*.

Statens offentliga utredningar, SOU 2004:94, *K-märkt, förslag till förbättrat skydd för kulturhistoriskt värdefull bebyggelse. Slutbetänkande av kulturbebyggelseutredningen*.

Planverket (1987), *Boken om detaljplan och områdesbestämmelser*. Stockholm 1987:Planverket

Riksantikvarieämbetet (1999), *Kulturarvet och miljön*. Riksantikvarieämbetet Rapport.1999. Stockholm

Riksantikvarieämbetet (2000), *Kulturarvet och miljömålen*. Riksantikvarieämbetet. Emmaboda 2000.

Riksantikvarieämbetet (2002), *Det dynamiska kulturarvet. Omvärldsanalys för kulturmiljöområdet 2002*. Riksantikvarieämbetet. Stockholm. 2002.

Riksantikvarieämbetet (2002), *Kulturarvet som resurs för regional utveckling*.

Riksantikvarieämbetet. Rapport 2002:1. Stockholm

Riksantikvarieämbetet (2003), *Skyddade byggnader enligt plan- och bygglagen*.

Riksantikvarieämbetet. Rapport 2003:1. Stockholm

Riksantikvarieämbetet (2003), *Kulturmiljön i kommunala översiktsplaner*.

Riksantikvarieämbetet. Rapport 2003:2. Stockholm

Riksantikvarieämbetet (2004), *Kulturarv i tiden – angeläget, tillgängligt, användbart! Vision och strategi 2004-2006*. Riksantikvarieämbetet. Stockholm. 2004.

Riksantikvarieämbetet. (2004), *Kulturhistoriska värden i den byggda miljön*.

Riksantikvarieämbetet. Rapport 2004:1. Stockholm

Riksantikvarieämbetet (2004), *Indikatorer för levande kust och skärgård*.

Riksantikvarieämbetet. Rapport 2004:3. Stockholm

Riksantikvarieämbetet (2004), *Kulturmiljön i plan och byggsystemet*.

Riksantikvarieämbetet. Rapport 2004:4. Stockholm

Riksantikvarieämbetet (2004), *Karaktärsdrag och bebyggelsemönster*.

Riksantikvarieämbetet. Rapport 2004:8. Stockholm

Riksantikvarieämbetet (2005), *Kulturmiljöprogram*. Riksantikvarieämbetet. Rapport

2005:3. Stockholm.

Riksantikvarieämbetet (2005), *Fördjupad omvärldsanalys för kulturmiljöområdet 2005*. Husqvarna. 2005

SOU 2004:94, *K-märkt Förslag till förbättrat skydd för kulturhistoriskt värdefull bebyggelse*. Kulturbemyndighetens slutbetänkande. Stockholm 2004.

SOU 2005:77. *Får jag lov? Om planering och byggande*. Stockholm 2005.

Svenska miljömål Regeringens proposition. 1997/98:145

Svenska miljömål – delmål och åtgärdsstrategier Regeringens proposition 2000/01:130

Svenska miljömål – ett gemensamt uppdrag Regeringens proposition 2004/05:150

