

Drumlinområdet

Hallsberg/Kumla/Lekebergs kommun

Fördjupad riksintressebeskrivning. Landskapsanalys av natur- och kulturvärden i Drumlinområdet.



Beställning: Länsstyrelsen i Örebro län
Framställt av: AKT Landskap
Författare: Anne Philipson Jancke, Kristina Ask, Therese Fast
www.akt-landskap.se
Foton: AKT Landskap

publ nr. 2010:32

Syftet med undersökningen har varit att göra en landskapsanalys över riksintresseområdet Drumlinområdet i Örebro län. Drumlinområdet är klassat som riksintresse för både naturvården och kulturmiljövården, med lite olika gränsdragningar. Det område som behandlas i rapporten omfattar båda riksintresseavgränsningarna. Landskapsanalysen ska förklara och analysera natur- och kulturvården i området. Metoden för landskapsanalysen baseras på den metod för landskapsanalys som presenteras i rapporten Bergslagen – Metod för landskapsanalys (Hållbarlandskapsutveckling - Bergslagsbygd i förändring, AKT Landskap 2009).

INLEDNING

I Drumlinområdets landskap får man lätt intrycket att tiden har stått still. De slingriga grusvägar-
na som löper genom byarna på höjdryggarna och de rätlinjiga anslutningsvägarna till gårdarna
i odlingsmarken speglar en svunnen tid. På drumlinernas krön betar boskapen mellan forntida
gravhögar på lövträdbevuxna hagmarker. Långt borta från det moderna landskapets storska-
liga kommunikationsleder och tätorter finns här bara naturliga ljud. Vinden genom träden och
fåglarnas sång är de enda ljud som bryter igenom den lantliga tystnaden. Vi befinner oss i ett
jordbrukslandskap. Gårdarna ligger tätt och bebyggelsen är välvårdad. Ekonomibyggnaderna är
nymålade och gårdsplanerna prydliga, men alla dörrar är stängda och reglade och ingen aktivitet
pågår på gårdsplanen. Var är alla människor, var är bönderna? Långt borta skymtar vi en traktor
som åker över ett fält. Där är bonden.

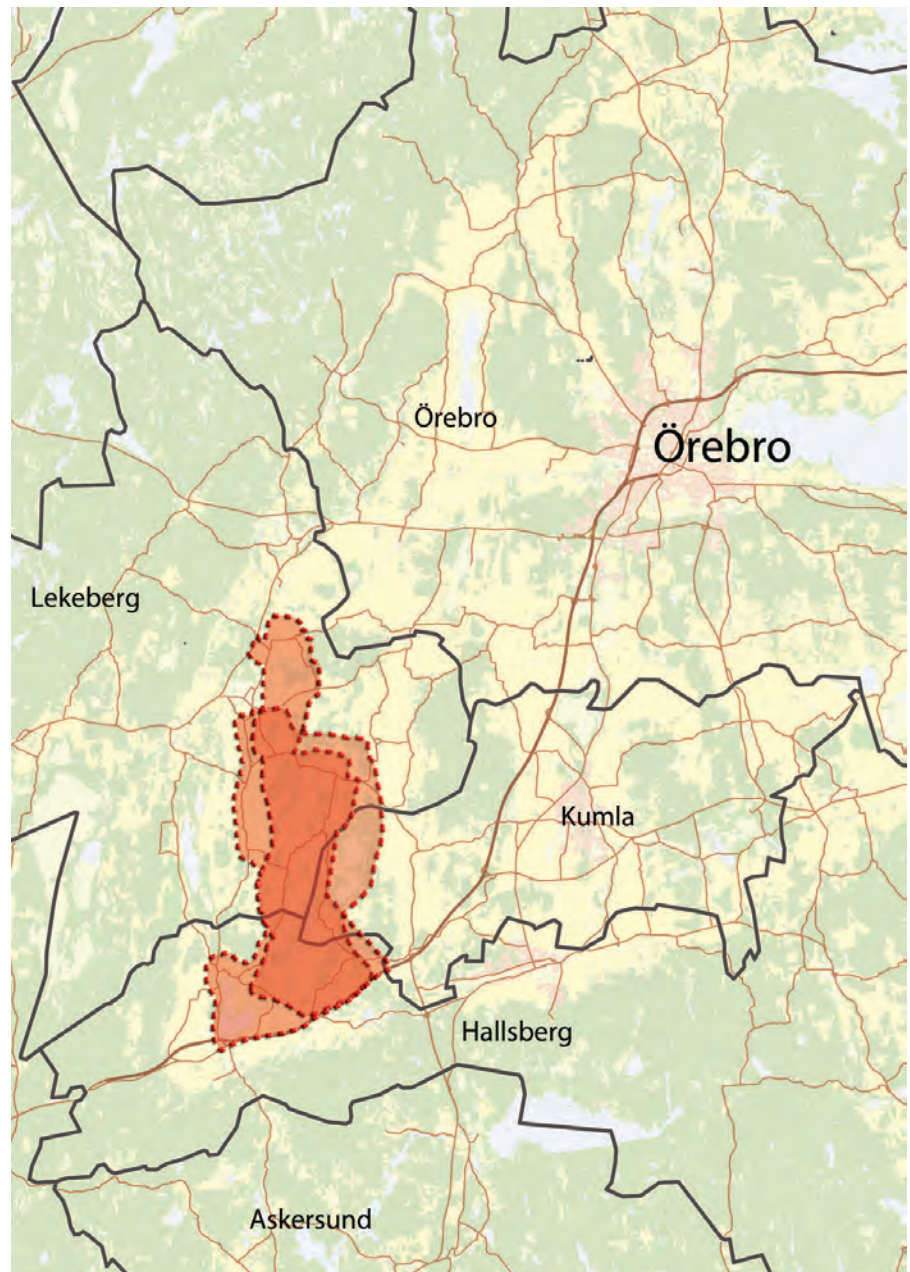
Då inser vi att tiden inte alls stått stilla. Om vi hade varit här för tvåhundra år sedan hade folk
varit hemma på gårdarna. Ekonomibyggnadernas dörrar hade varit öppna, de naturliga ljuden
hade blandats med ljud från människor och djurs arbete i jordbruket. De idag prydliga grus-
vägarna nöttes av dragdjurens klövar och hovar, kilometervis av gärdesgårdar löpte genom-
landskapet och många grindar måste öppnas och stängas på färden. På fälten sköttes arbetet av
människor och djur som plöjde, sådde, slog, hässjade, skördade och harvade. Även på gårdarna
pågick aktiviteter, här tröskades, mjölkades, höggs och smiddes. Landskapet som historiskt ska-
pades av muskelkraft återskapas idag av maskiner och man behöver inte längre vara bonde för
att bo på landsbygden.

Det speciella med Drumlinområdets landskap och det som utgör dess främsta attraktionskraft är
de många spår av det historiska brukandet som fortfarande är läsbara. Det landskap som tidigare
utgjorde böndernas verkstadsgolv som man bekämpade, brukade, drog fördel av och blev fattig
eller rik av har idag fått en ytterligare betydelse som en kollektiv nyttighet för en större allmän-
het, något som förstärks av områdets klassificering som riksintresse för kulturmiljövården.

Den främsta orsaken till riksintresseklassificeringen är enligt motiveringen odlingslandskapets
långa hävd och rika spår efter skilda tiders markutnyttjande och bebyggelsebild, samt hur dessa
anpassats efter områdets specifika topografi.¹ Överallt i landskapet finns lämningar och struk-
turer som visar på äldre tiders landskapsutnyttjande, och området är ett pedagogiskt landskap
för studier av ett jordbrukspräglat landskaps utveckling. Landskapet är ett levande arkiv som
ger oss perspektiv på dåtiden, nutiden och framtiden, och i drumlinområdets landskap är berättelserna
lätta att följa.

Arkivet består av de bevis för landskapets historiska utveckling som ligger kvar i landskapet
idag, och som hjälper oss att förstå hur landskapet har brukats i olika tider. Ett landskap som det
i Drumlinområdet, där bevisen är lätta att se, har ett stort tidsdjup. Landskap med stort tidsdjup
har ofta en låg förändringstakt, något som gör att äldre strukturer lever kvar i dagens landskap.
Landskapet består inte av olika lager staplade på varandra, utan det är en helhet som innehåller
alla de verksamheter som pågått där. De förändringar som skett i landskapsutnyttjandet följer det
äldre utnyttjandet. Resultatet blir inte olika lager av landskap, utan en helhet med flera tidslager.

1 Riksantikvarieämbetet. Riksintressen för kulturmiljövården i Örebro län



Riksintresset Drumlinoområdet är beläget på västra Närke-slätten och är uppdelat på Lekebergs, Kumla och Hallsbergs kommuner. Landskapet inom området är en del av den sammanhängande slätten som löper från Hjälmarens stränder och som avgränsas av de höglänta skogsområdena Kilsbergen och Tiveden.

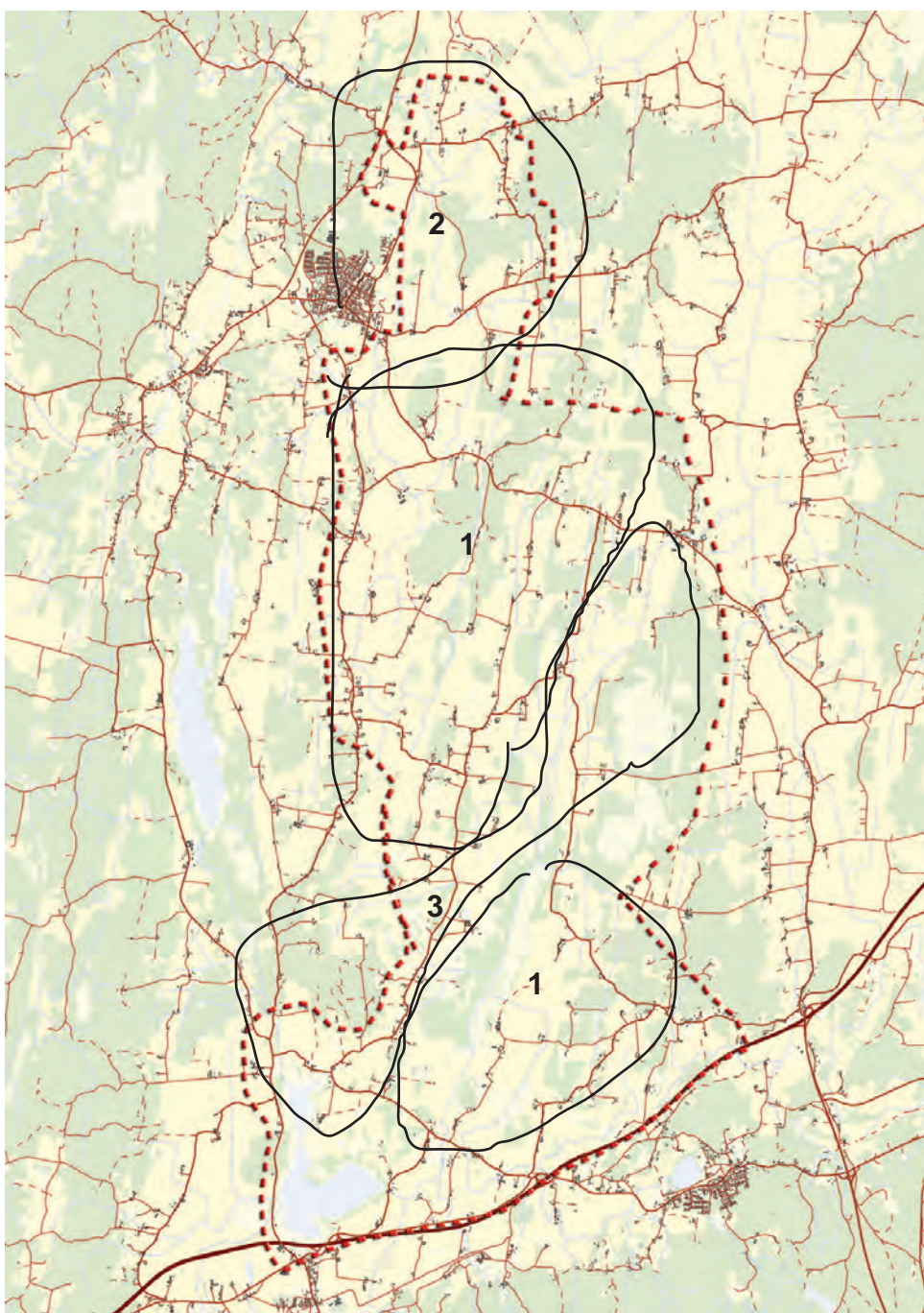
Landskapet kännetecknas av de många drumlinor som löper i nord-sydlig riktning genom området. Drumlinor är moränkullar som bildats vid den senaste inlandsisens avsmältning och uppträder som flackt välvda kullar i landskapet. Västra Närke-slätten innehåller ett av landets främsta områden med drumlinor och innehåller en stor formrikedom, från små runda moränformer till stora långsträckt spolformade kullar med tydlig nord-sydlig riktning. Markanvändningen bestående av jordbruk med stort inslag av bete skapar ett öppet landskap med många lövträd, främst i form av ekhagar och alléer.

Området har en storskalig karaktär, med långa siktlinjer och vida utblickar, samtidigt som den varierande markanvändningen med många formelement som trädriddåer och öppna diken skapar ett mosaikartat landskap. De formrika moränbildningarna bidrar till landskapets böljande uttryck. Ibland bryts den böljande karaktären av ett mer flackt vidsträckt landskapsrum, bl a vid den idag försvunna Skarbysjön.

Bebyggelsen är ofta lokaliserad till höjdlägen, till drumlinernas krön eller till dalgångssidorna, och består nästan uteslutande av gårdsbebyggelse. Byggnaderna är välvårdade, boningshusen är mestadels röda hus med vita knutar. Vägnätet i området är till stora delar småskaligt, med ålderdomliga slingriga vägar som följer terrängen. Den ålderdomliga karaktären i det småskaliga vägnätet förstärks av att de ofta är grusbelagda och löper genom bebyggelsen. De större vägarna möts vid kyrkorna som är centralt placerade i höjdlägen med utsikt över det omgivande landskapet.

Landskapet har en tydlig nord - sydlig riktning som utgår från drumlinernas huvudsakliga riktning och kommer igen i vägdragningar, bebyggelselägen och vattendrag. I områdets västra del löper en rullstensås, Hardemoåsen, som har haft stor betydelse för kommunikationer genom området.

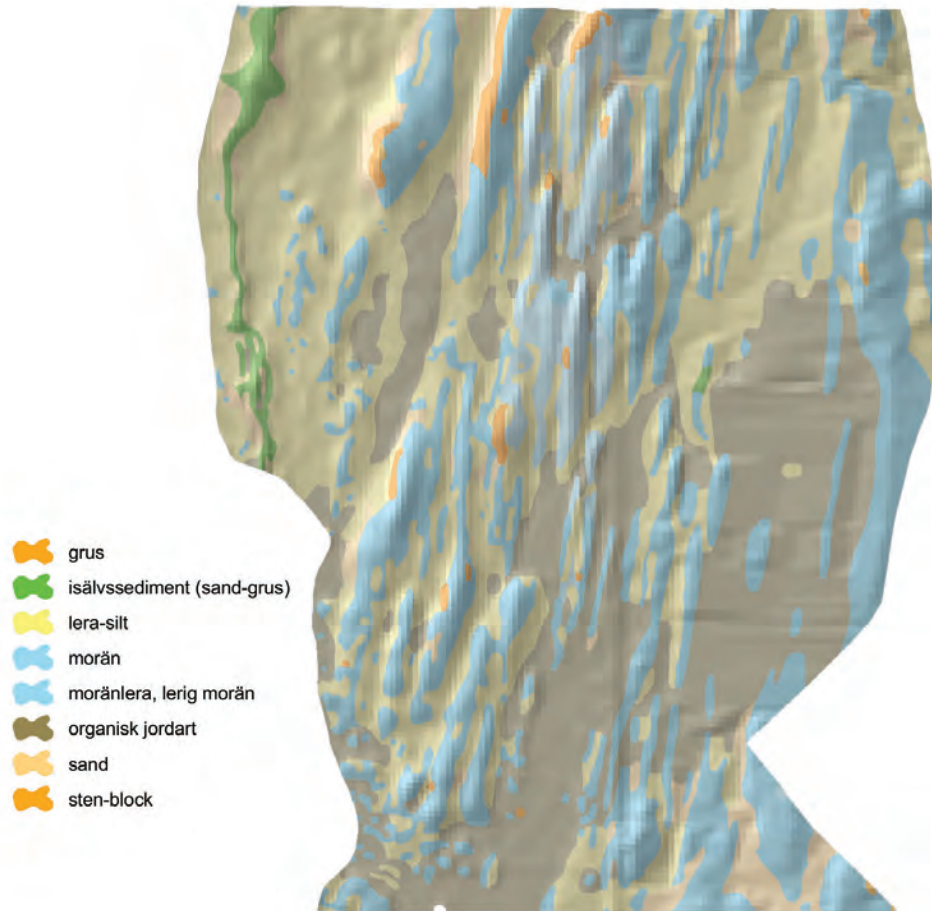




Landskapet i drumlinområdet kan delas in i tre huvudsakliga karaktärsområden. 1. Områdets centrala delar är drumlinernas kärnområde och känneteckas av en koncentration av drumlinor som löper i huvudsakligen nord - sydlig riktning. Inom detta karaktärsområde är de nord - sydliga riktningarna tydliga även i vägdragningar och i bebyggelsens lokalisering. Här består bebyggelsen främst av jordbruksbyar och laga skiftesgårdar. Denna karaktär återkommer till stora delar i områdets sydöstra del. 2. I områdets nordligaste del är landskapet flackare och präglas av större sammanhängande odlingsmarker med färre gränser. Området präglas av Riseberga klostrets markinnehav. 3. Genom området läper ett låglänt stråk från Öjamossen över den torrlagda Skrabysjön ner till Vibysjön i väster. Idag präglas område 3 av ett flackt landskap relativt tomt på bebyggelse.



Det tidigaste lagret i landskapets historiska utveckling, och som utgjort förutsättningar och begränsningar för senare tiders landskapsutnyttjande handlar om de naturgeografiska förutsättningarna. Dessa förutsättningar är speciella i området på grund av de istida moränavlagringar som skapat den speciella topografin i området. Drumlinerna har samtidigt utgjort förutsättningarna för den tidigaste kolonisationen och odlingen i området och utgjort en begränsning för en storskalig rationalisering av odlingslandskapet.



Jordarternas fördelning

Drumlinerna på Närkeslätten består av hårt packad bottenmorän bestående till 60 % av sandsten, aluskitter och kalksten. På drumlinernas sluttningar har material som sand och grus samlats medan sänkorna mellan drumlinerna utgörs av finsorterat material som lera. I sänkorna återfinns även torvavlagringar av organiskt material.

NATURGEOGRAFISKA FÖRUTSÄTTNINGAR

Inlandsisens påverkan

Formerna i Drumlinområdet på Närkeslätten har bildats under den senaste inlandsisens avsmältningssfas. Under den senaste istidens huvudfas för ca 50 000 år sedan var i stort sett hela Sverige täckt av en flera kilometer tjock inlandsis. När klimatet blev varmare för ca 20 000 år sedan började inlandsisen smälta undan, en process som skulle ta runt 10 000 år. Under avsmältningssfasen krossade isen sönder berget den rörde sig över och plockade med sig material som den sedan avsatte.

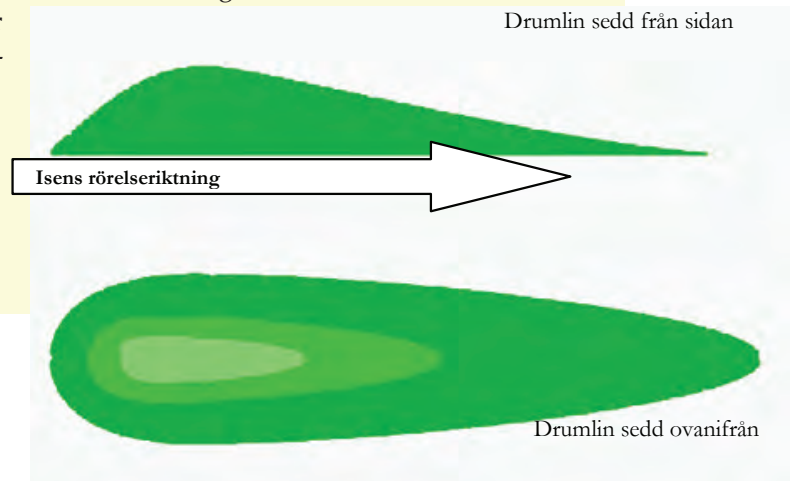
På Närkeslätten avsatte isen det upplockade materialet bl a i form av långsträckta avlånga kullar, s.k. drumliner. Drumliner avsattes här i nord – sydlig riktning, isens rörelseriktning. Drumlinerna här varierar i form och storlek – från små, runda bildningar till långsträckta ovala eller avlånga breda och höga former. Drumlinbildningarna är koncentrerade till områdets centrala delar.



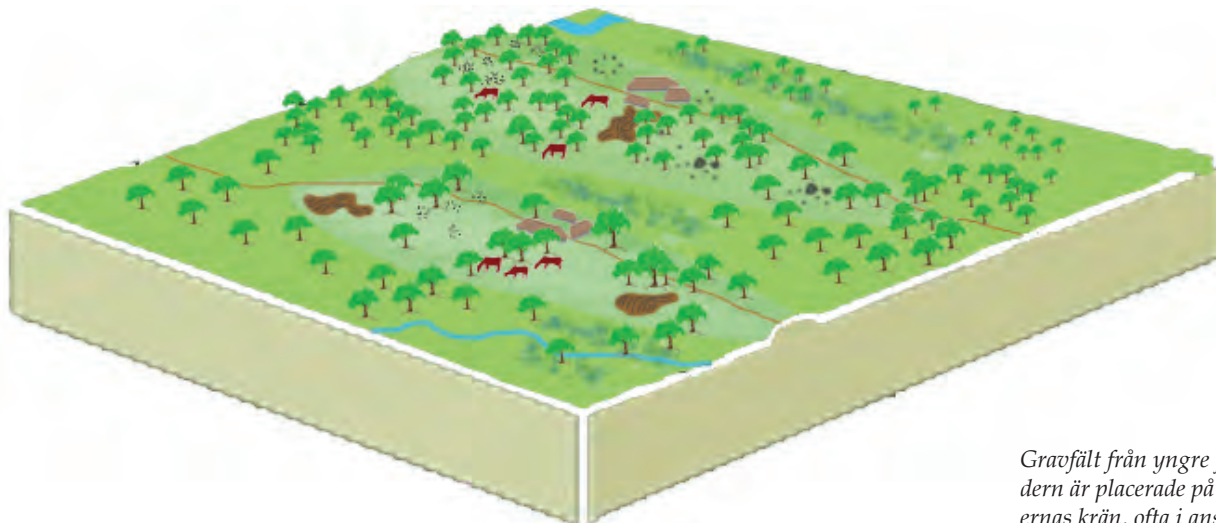
Drumliner

Drumlin är ursprungligen en irländsk benämning (drumlins) på mjukt skulpterade spolformade ryggar som bildats under senaste inlandsisens avsmältningssfas för ca 10 000 – 12 000 år sedan. Drumliner uppträder vanligen svärmvis i landskapet och är orienterade i isens rörelseriktning. De skapades vid botten av den smältande isen som plockade med sig material från berggrunden som krossades under isens framfart och sedan avsattes. Exakt hur drumliner i detalj tillkommit är dock ännu inte klarlagt. Drumlinerna i Sverige är vanligen från ett par hundra meter upp till två kilometer långa, upp till 200 meter breda och ett tiotal meter höga.

De naturgeografiska förutsättningarna ligger till grund för drumlinområdets historiska utveckling från de första människorna till våra dagar. Drumlinernas läge i landskapet och jordarternas fördelning har påverkat kommunikationerna, bosättningsmönstret och markutnyttjandet i alla tider.



Nästa lager i Drumlinområdet berättar om landskapets tidigaste bofasta befolkning. På drumlinernas krön ligger domarringar, skeppsättningar, gravfält, och röjningsröseområden från järnåldern. Dessa lämningar berättar om ett samhälle som genomgick en förändring som har lett fram till våra dagars bygder och odlingslandskap. Stallning av djuren och uppsamling av gödsel ledde till ett intensivare odlingsystem, och så småningom till en koncentration av bebyggelse till de bästa odlingsmarkerna. Förändringarna under järnåldern sker successivt under lång tid, men lämningarna i dagens landskap har blivit kvar som en ögonblicksbild av en genomgripande samhällsförändring.

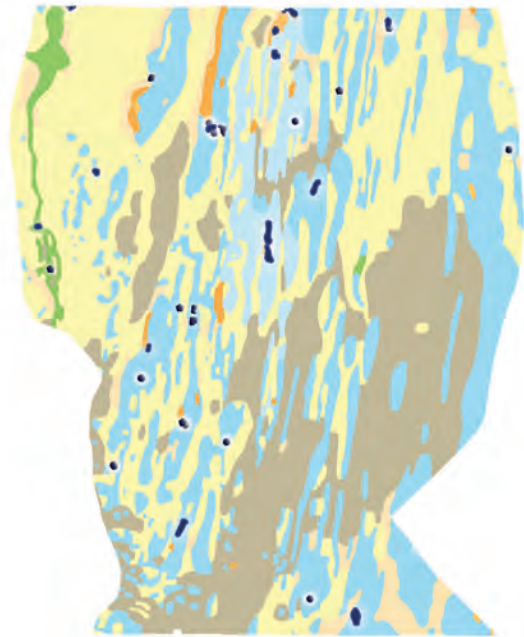


Gravfält från yngre järnåldern är placerade på drumlinernas krän, ofta i anslutning till de historiska bebyggelselägena. Bilden är från Ekäsens naturreservat.





Kartan visar utbredning av lämningar från järnåldern i form av stensättningar, gravfält, stenkretsar och fossil åkermark. Källa: FMIS.



Lämningarna efter järnålderns kolonisation följer jordartsfördelningen. De är placerade på moränen på drumlinernas krön.

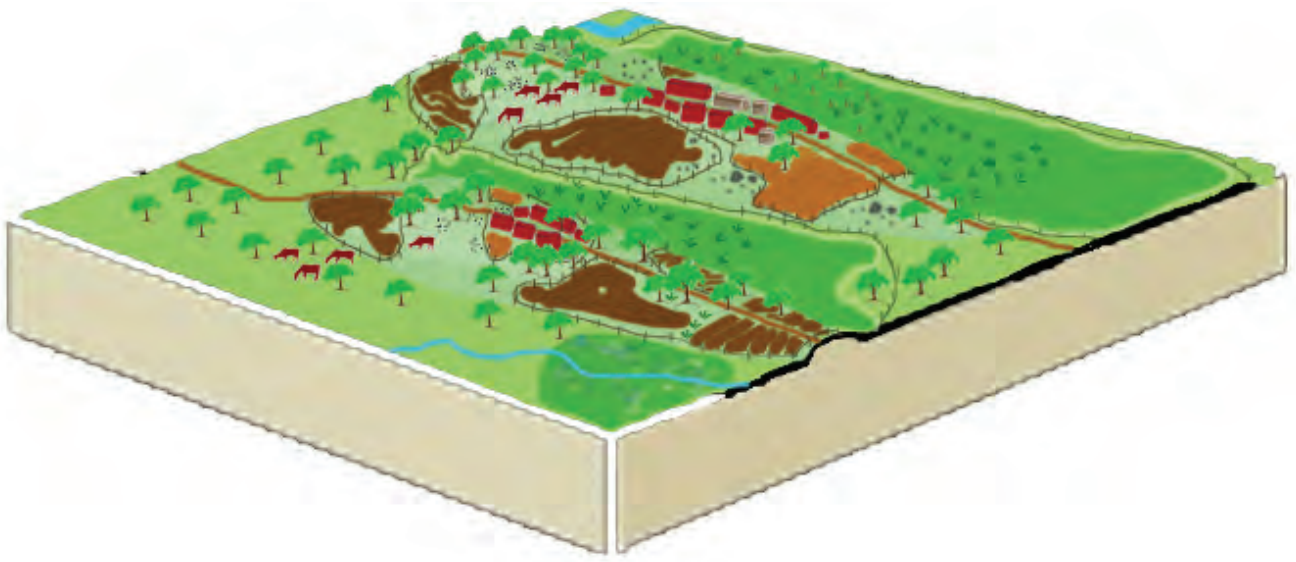
De tidigaste lämningarna visar att områdets utnyttjades redan under stenåldern. Från den tiden består fynden främst av enstaka fynd av stenyxor som är relativt jämnt utspridda över området, dock koncentrerade till de tidigt torrlagda partierna på eller i närheten av drumlinernas krön.

Mer tydliga är lämningarna efter järnålderns bosättningsmönster i området. Från äldre järnåldern finns flacka runda stensättningar, domarringar och skeppssättningar medan yngre järnålderns gravar ligger mer samlade i höggravfält.

I området finns även tidiga odlingsspår i form av fossil åkermark och röjningsrösen. Under äldre järnsålder börjar man stalla djuren vintertid vilket även gjorde det lättare att samla ihop gödsel till åkrarna. Genom att åkrarna nu gödslades kunde de brukas mer intensivt. Marken fick en tydligare och mer permanent indelning där åker och äng (inägorna) hägnades och skiljdes från skogen (utmarken)

Under yngre järnåldern etableras de bygder som lever kvar in i historisk tid, och i anslutning till yngre järnålderns gravfält återfinns de historiska byarna. Nu splittrades hägnadslagen och bebyggelsen koncentrerades till områden där förutsättningarna för odling var som mest gynnsamma. Åkrarna låg på lättarbetade sandiga jordar på drumlinernas sidor och gravarna och gravfälten som indikerar den tidiga bebyggelsen är koncentrerad till drumlinernas krön. På krönen återfanns även betesmarker, medan ängsmarkerna låg i de mer sankna områdena i dalgångarna. Det bebyggelsemönster som etableras under yngre järnålder består huvudsakligen fram till 1700 - och 1800 - talens skiftesreformer.

Resultatet av samhällsförändringen är nästa lager. På de under slutet av järnåldern etablerade bebyggelselägena på drumlinernas välldränerade krön, breder gårdarna ut sig på stora tomter som påminner om byarnas tidigare månghussystem. Med de etablerade bygderna och bebyggelselägena följde även vägnätets dragning, det som fortfarande löper genom landskapet på drumlinerna och knyter an till de tidiga bebyggelselägena. På sina håll kan vi även se hur markfördelningen i det tidiga jordbruket var organiserat, genom resterna efter de radbyar som tidigare var vanligt förekommande i området.



Förutsättningarna för odling och boskapsskötsel var tidigt mycket goda i området. De torra drumlinkrönen utnyttjades till färdvägar och boplatser och dess sidor användes till ängsmark och bete. I takt med jordbrukets utveckling tog den odlade marken alltmer yta i anspråk. Odlingsmarken inom drumlinområdet blev tidigt uppodlad och redan under 1600 - talet var markanvändningen inriktad på åkerbruk snarare än boskapsskötsel. I delar av området infördes tresäde under 1700 - talet.

Den speciella topografin i drumlinområdet har även varit styrande för bebyggelsemönstret i området i historisk tid. Före de stora skiftena var bebyggelsen i drumlinområdet koncentrerad till drumlinernas krön, med åker och ängsmark på sluttningarna och den huvudsakliga betesmarken i skogsområden och på i dalgångarnas botten. Bytomten rymde hela byns bebyggelse i ett månghussystem. Allt eftersom jordbruket utvecklades med nya redskap och metoder förskjöts den huvudsakliga odlingsmarken från de sandiga jordarna på drumlinernas sidor till de tidigare ängsmarkerna på lerjordarna i de lägre liggande partierna. Successivt minskade även behovet av stora ytor ängsmark, då man istället började odla djurfoder på åkermarken, s k vallodling.

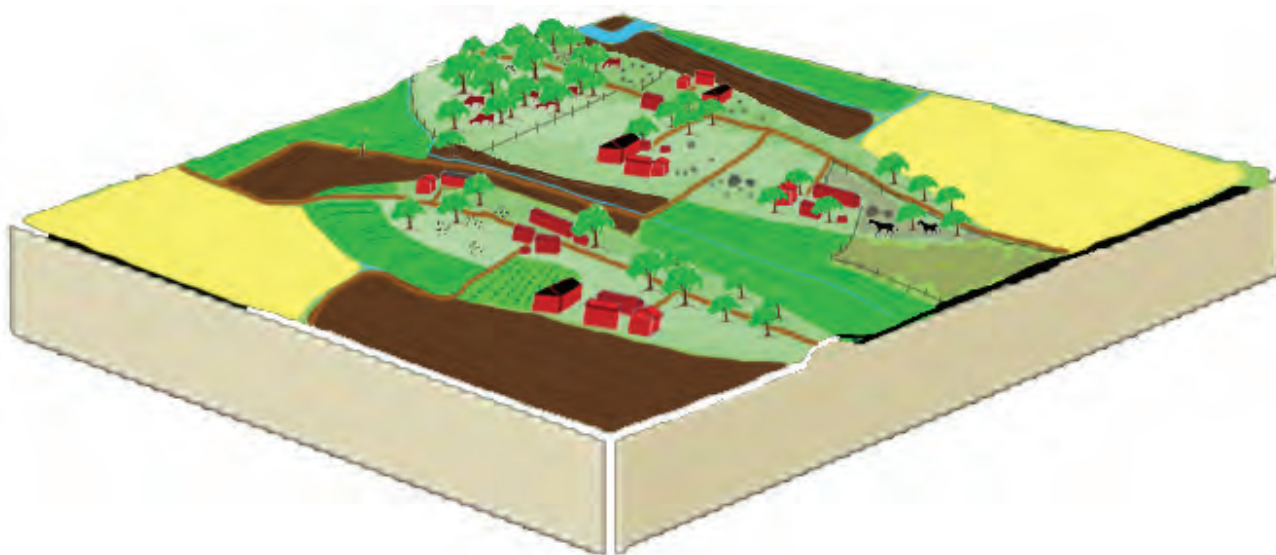
Utmärkande för Närkes landsbygd före skiftena var radbyarna. Radbyarna var ett resultat av det medeltida s k solskiftet, där gårdarnas storlek och deras placering i byn bestämde markernas fördelning mellan gårdarna. Inom gårdarna var byggnaderna uppdelade på mangård och fågård, och de olika delarna skildes åt av en byggnadslänga. Ibland gick byvägen mellan manbyggnaderna och fåbyggnaderna och de andra ekonomibyggnaderna. Detta sätt att organisera byarna och markuppdelningen slogs upp vid skiftena, men på vissa håll i området finns delar av de gamla radbyarna kvar.

Herrgryt i Viby socken i området sydligaste del anses vara Närkes bäst bevarade radby. På bilden syns hur byvägen löper genom byn. Omkring byn finns tydliga spår efter det äldre odlingslandskapet i form röjningsröseområden, stenvägar mm.



Det småskaliga slingriga vägnätet har en ålderdomlig karaktär och löper huvudsakligen i nord - sydlig riktning genom området. Det äldre vägnätet följer terrängen och väjer för markslagsgränser och ägogränser. Det är företrädesvis lokaliserat till drumlinernas torra krön, där även den tidiga bebyggelsen är belägen. Vägarna i området är företrädesvis grusbelagda och dess vägrenar kan även fungera som spridningsvägar för odlingslandskapets hävdgynnade växter.

Ju längre fram i historien vi kommer, desto tydligare blir avtrycken. Det översta lagret framträder tydligast. Den senaste stora omorganisationen av odlingsmarken och ägandeförhållandena inträffade i samband med laga skiftet under 1800 - talet. De stora byarna splittrades upp och gårdar flyttades ut och placerades centralt i odlingsmarken. Då hade stora delar av ängsmarkerna redan odlats upp och nu låg de bördigaste jordarna där ängsmarkerna förut bredde ut sig. Till det äldre vägsystemet tillfördes ett småskaligt rätlinjigt vägnät till de nya gårdstomterna. Det är inte laga skiftets landskap som möter oss idag, det är resultatet av alla förändringar landskapet genomgått, resultatet av människans anpassning till landskapets förutsättningar utifrån de olika behov och föreställningar som uppstått genom tiderna.



I och med de stora skiftesreformerna under 1700 - och 1800 - talen bröts det äldre mönstret med radbyar upp och markerna fördelades enligt nya principer. Dagens öppna jordbrukslandskap i drumlinområdet karaktäriseras främst av laga skiftets bebyggelsebild och markarrondering. Laga skiftet syftade till att samla varje gårds markinnehav i färre och större ägoblock i nära anslutning till gårdens brukningscentrum. För att detta skulle vara möjligt var en del gårdar tvungna att flytta ut från den gamla bytomten. Den gamla strukturen med gårdar tätt grupperade på en gemensam bytomt, ofta belägen på en moränholme, löstes upp och ersattes av ett mönster med ensamliggande gårdar spridda i landskapet.

De gårdar som idag ligger kvar på den ursprungliga bytomten utmärks därför ofta av en större och mer utglesad gårdstomt i ett markerat läge som höjer sig över den omgivande terrängen. De ursprungliga bytomterna utmärks även genom fler gamla ädellövträd kring bytomten och i alléer.

De utflyttade gårdarna däremot känns ofta igen genom mindre tomter i lägre terränglägen mitt i odlingsmarken. Utflyttningen innebar en brytpunkt även i byggnadsstil, mellan ett ålderdomligt traditionellt byggnadsskick och nya typer av större mangårdsbyggnader ofta byggda med tydlig påverkan av de rådande arkitekturstilarna. De gårdar som lades centralt i åkern fick nya tillfartsvägar i raka vinklar från de gamla förbindelserna.



Före laga skiftet var bybebyggelsen koncentrerad till drumlinerna och bytomten rymde före utflyttningarna en hel bys bebyggelse med kringbyggda gårdar ordnade i ett månghussystem. Vid laga skiftet spreds bebyggelsen i odlingsmarken och fick nya tillfartsvägar i raka vinklar mot de gamla förbindelserna.

I anslutning till de äldre gårdsmiljöerna på drumlinernas krön finns ofta gamla ädellövträd kring bytomten och i alléer. Alléträdens stammar hyser en rik moss- och lavflora som delvis gynnas av dammet från grusvägarna.





Markanvändningen i drumlinområdet på 1860 - talet. De största förändringarna som skett sedan 1800 - talets mitt är att Skarbysjön helt är borta idag och Vibysjön och Öjamossen har minskat i omfång genom de utdikningar och sjösänkningar som skedde successivt i området fram till 1900 - talets början. Ängsmarken och lövskogen var mer utbredd på 1800 - talet, men annars har inga större förändringar skett i markanvändningen. Vägarna och bebyggelsen (laga skiftet skedde tidigt i området och var redan utfört då kartan gjordes) har i princip samma utbredning och sträckningar som idag. (Källa: Häradsekonomiska kartan från 1864-67)

Sjösänkningar

Genom området löper ett sydväst - nordöstligt låglänt stråk från Vibysjön över den tidigare Skarbysjön till Öjamossen. Öjamossen var tidigare en del av Skarbysjön. I och med landhöjningen skiljdes sjöarna åt. Idag finns endast en kvarvarande vattenyta inom Öjamossen - Älgasjön. Mossen har bildats då den tidigare sjön alltmer vuxit igen och utvecklats till en högmosse.

Under 1800 - talet utfördes ett stort antal sjösänkningar av grunda slättsjöar på Närkeslätten för att utvinna mer åkermark. Inom drumlinområdet sänktes två sjöar vid flera tillfällen under 1800 - talet och början av 1900-talet, Vibysjön och Skarbysjön. Vibysjön finns fortfarande kvar idag, om än i krympt form. Området där Skarbysjön tidigare bredde ut sig är idag delvis uppodlat och betat, men till största delen våtmark.

De tidigare sänkta sjöarna Vibysjön och Skarbysjön gav inte upphov till några större arealer åkermark förutom i de tidigare betade strandängarna som omgav sjöarna. Vibysjön är fortfarande en öppen sjö omgiven av vass och våtmarker, medan Skarbysjön endast har öppna vattenytor under nederbördsrika vårar och höstar, och till stora delar består av

lövsumpskog och videsnår. Både Vibysjön och Skarbysjön är idag viktiga miljöer för ett stort antal fåglar som är beroende av våtmarkerna som häckningsplats eller rastplats. Många vadare, andfåglar och gäss trivs på de öppnare översvammade strandängarna där också ett stort antal flyttfåglar rastar. I de mer slutna våtmarksområdena med lövsumpskog och videsnår trivs hackspettar, ugglor och ett stort antal småfågelarter medan sångfåglarna lever i strändernas vassbälten. Även rovfåglar förekommer flitigt.

En våtmark av helt annan karaktär är den ca 5 km² stora Öjamossen i drumlinområdets östligaste del. Mossen är idag en av Närkes bäst bevarade högmossar. Mossen är till största del trädbevuxen men inom mossområdet finns även en stor kalmosse. Även på Öjamossen förekommer ett rikt fågelliv med flera andfåglar och vadare vid Älgasjön, samt bland annat trana, orre och ängsoplärka inom mossområdet.



Där Skarbysjön tidigare låg är landskapet flackt och tomt på vägar och bebyggelse. Sjösänkningen och utdikningsföretagen resulterade inte i några större mängder ny odlingsmark, men delar av området utnyttjas som betesmarker.

Herrgårdar

Herrgårdslandskap kännetecknas av ett planerat landskap med raka siktlinjer och storskalig odlingsmark. Gårdar byttes, köptes upp, slogs samman och ibland fick byar avhysas för att ge plats åt herrgårdarna och deras vidsträckta sammanhängande odlingsmarker. Man påverkade också landskapet omkring genom målinriktad planering av vägar, alléer, parker och trädgårdar. Herrgårdar som påverkat landskapet på detta sätt finns företrädesvis i områdets sydvästra del. I övriga delar gör landskapets topografi att de stora gårdarna inte får samma storskaliga karaktär.



Ekhagarnas landskap

Drumlinområdet är rikt på ekar och andra ädellövträd. Flera betade ekhagar återfinns på drumlinernas krön och landskapet är även rikt på gamla ekar och andra gamla grova ädellövträd i alléer och runt större gårdar. De grova träden har stor betydelse för en mängd insekter, fåglar, lavar och vedsvampar.

Drumlinlandskapets alléer och ädellövsmiljöer utgörs främst av de ädla lövträden ask, ek, alm och lönn. Många av de mest ädellövträdsrika områdena är idag skyddade som naturreservat eller Natura 2000-områden med bevarandeplaner utformade i syfte att gynna ädellövträden och dess följarter. Tillsammans bildar de ett nätverk av ekhagar och ädellövsrika områden.

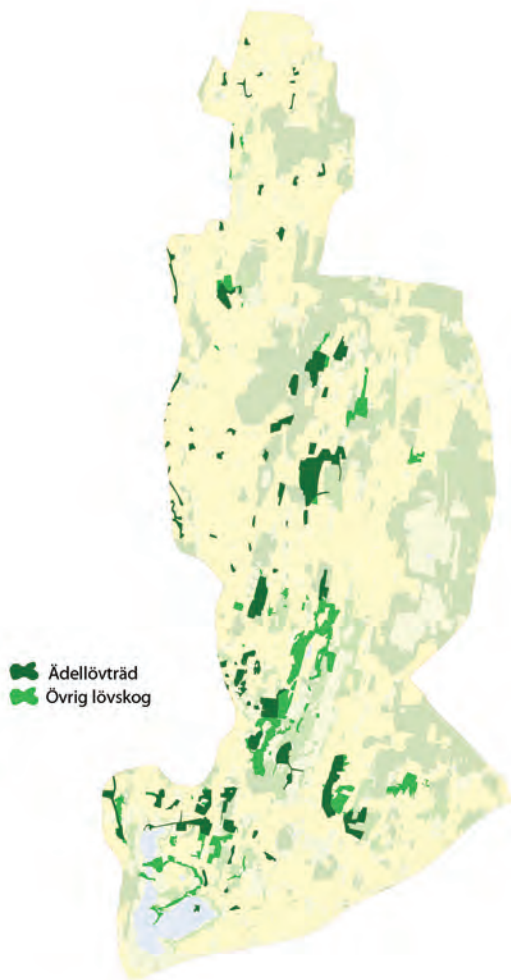
Eken har lång kontinuitet i området. Pollenundersökningar visar att eken fanns här redan för 8 000 år sedan. Idag är det kring herrgårdarna Geråsen, Körtingsberg, Värnsta, Bärsta, Nalaviberg, och större gårdar som Hageberg och Härvesta vi hittar de flesta riktigt gamla och grova ädellövträden. Det har till stor del sin förklaring i att eken fram till 1800-talets första hälft ägdes av kronan med undantag av ekskog på adelns mark som tillföll markägaren. När eken sedan frisläpptes på 1830-talet kom eken att minska på bondeägd jord medan den fick stå kvar på frälseägd jord som symbol för makt och rikedom.

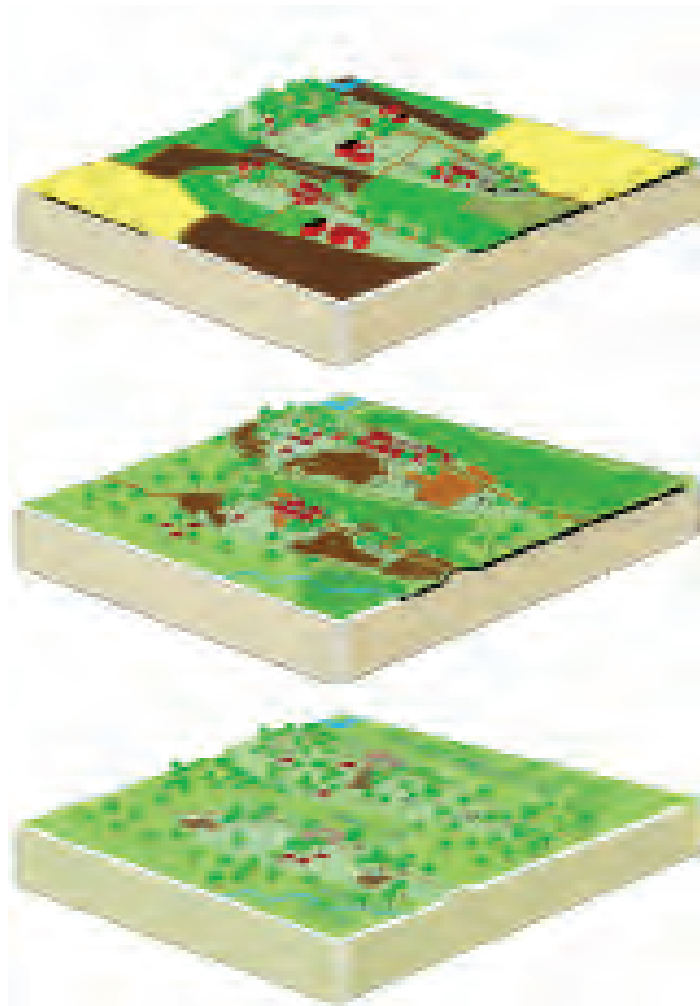
Stor mångfald av arter i ekmiljöerna

Många av de idag hotade och sällsynta vedinsekterna är helt beroende av gamla ädellövträd. Eken är det trädslag som hyser den allra största mångfalden av arter, delvis pga att av eken är det trädslag i Sverige som når högst ålder. Längs vägar och hagmarker samt i skogsbrynen finns flera gamla ekar med håligheter som utgör goda livsmiljöer för många organismer, som ofta är sällsynta och svårspredda. Håligheterna fungerar även som boplatser och födoplatser för många fågelarter.

De gamla ekarna i drumlinområdet hyser en rik insektsfauna, med många hotade och ovanliga insekter. Här har påträffats 24 mer eller mindre hotade skalbaggar som är beroende av gamla ekar i tillräckligt stort antal. Naturreservaten Nalavibergs ekäng, Geråsen och Ekåsen innehåller ett stort antal grova och ihåliga ekar med populationer av läderbagge, en skalbagge som är anpassad till att leva i ihåliga ekar som är äldre än 200 år. De gamla ekarnas bark är också en viktig livsmiljö för ett flertal lavararter. Den artrika lavfloran varierar med ekarnas ålder och solexponering. Även en rik och sällsynt svampflora återfinns på flera gamla ekar.

Kontinuiteten av eklandskap och konnektiviteten dem emellan är av stor vikt för artmångfalden. Alléer och träd runt gårdsbebyggelse spelar en stor roll som spridningsvägar och livsmiljöer för att upprätthålla kontakten mellan drumlinområdets ekmiljöer.





RIKSINTRESSEOMRÅDE

Riksintressena definieras som områden av nationellt intresse och avsikten är att de ska hävdas i den kommunala fysiska planeringen och i andra beslut om markanvändning. Områdena ska skyddas mot åtgärder som påtagligt kan skada de värden som är av riksintresse. Riksintressena är alltså i vid mening uttryck för restriktion, vissa verksamheter ska kunna styras undan för att undvika att värden i landskapet påverkas negativt. De kortfattade motiv- och uttryckstexterna som ingår i besluten är juridiska texter som definierar restriktionens omfattning och art. Nu är det relativt länge sedan de första riksintresseområdena avgränsades, och den beskrivning och motivering som var aktuell då kanske inte alltid längre avspeglas i landskapet på ett relevant sätt. Riksintresseinstrumentets uppgift är ju som sagt att styra undan verksamheter som kan resultera i att värden påtagligt skadas, inte att stimulera eller uppmana till åtgärder för att upprätthålla eller påtagligt förbättra de värden som pekats ut. Särkilt uppenbart är förstås detta på landsbygden eller i områden där något egentligt exploateringstryck inte finns. Markanvändning och bebyggelse förändras, inte som en följd av att nya verksamheter etableras utan som en följd av att de försvinner.

Ratificeringen av landskapskonventionen ställer nya krav på planeringen av landskapet och skulle därför även kunna förändra riksintresseområdenas roll för landskapets förvaltning. Landskapet definieras som en gemensam resurs, och synen på riksintresseområdena måste förändras i enlighet med det nya synsättet. Vad man vill med miljöerna, vilka kvaliteter som finns för vilka grupper och hur dessa kan utvecklas är frågor som bör få genomslag i både avgränsningen av områden och i motiveringarna och beskrivningarna. Det handlar mindre om vad ett landskap innehåller för historiska spår som bör bevaras, och mer om hur det historiska landskapet kan utvecklas som en gemensam resurs för framtiden.

Drumlinområdet präglas tydligt av de topografiska förutsättningarna som har styrt markanvändning, bebyggelselokalisering och vägdragningar från förhistorien fram till idag. Sida vid sida med det moderna produktionslandskapet finns ett levande odlingslandskap med stort tidsdjup där spår från människors brukande under tusentals år lagrats. Den långa kontinuiteten i markanvändningen gör det möjligt att uppleva agrara mönster från förhistorisk tid till nutid. Samma kontinuitet spelar stor roll för mångfalden av arter i området och det biologiska kulturarvet är en viktig del i förståelsen för det historiska bruket.

Olika tiders förutsättningar och bruk avlagrar varandra i drumlinområdets landskap. De tidigaste spåren av människans landskapsutnyttjande i form av fornlämningar är tydliga i dagens hagmarker. De ursprungliga bebyggelselägena, byarna av radbykaraktär och de åldersomliga vägdragningarna vittnar om landskapsutnyttjandet före de stora skiftena. Laga skiftets förändring av ägomönstret och omarrondering av odlingsmarken har bidragit till bebyggelsens spridning, vinkelräta tillfartsvägar och sammanhängande åkrar.

Den varierande markanvändningen med många formelement som träridåer och öppna diken skapar ett mosaikartat landskap. Detta tillsammans med de gamla ädellövsmiljöerna skapar goda förutsättningar för en rik biologisk mångfald.

REFERENSER

AKT Landskap. 2009. Bergslagen. Metod för landskapsanalys

Esbjörnson, E., 2003. Värt att se i Örebro län – en vägvisare till natur och kultur i Tiveden, Närke och Bergslagen. Årsbok för Örebro läns hembygdsförbund och Stiftelsen Örebro läns museum, Örebro.

Länsstyrelsen i Örebro län. 1983. Bygga och bo i Drumlinområdet. Publ. nr. 1983:1

Länsstyrelsen i Örebro län, 1998. Våtmarker i Örebro län Södra delen. Publ nr 1998:8

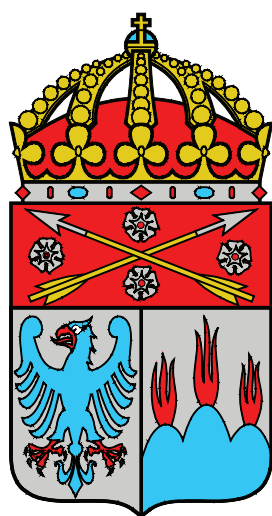
Länsstyrelsen i Örebro län, 1984. Naturvårdsöversikt Örebro län.

Länsstyrelsen i Örebro län, 2003. Örebro län – Ett län med många landskap. Publ.nr. 2002:22.

Riksantikvarieämbetet, 2008. Förslag till genomförande av den europeiska landskapskonventionen i Sverige. Slutredovisning av regeringsuppdrag. Rapport 2008-01-15.

SNA. 1994–1996. Temaband: Sveriges geografi. Berg och Jord. Kulturlandskapet och bebyggelsen. Sveriges Nationalatlas.

Hallsbergs kommun. 2004. Värdefulla kulturmiljöer i Hallsbergs kommun.



Länsstyrelsen
Örebro län