

# Centrala Örebro

## Fördjupad riksintressebeskrivning

Kulturhistorisk utredning

Örebro stad  
Örebro kommun  
Närke

*Boel Melin, Helén Sjökrist*





# Centrala Örebro

## Fördjupad riksintressebeskrivning

Kulturhistorisk utredning

Örebro stad  
Örebro kommun  
Närke

*Boel Melin, Helén Sjökvist*

Utgivning och distribution:

Länsstyrelsen i Örebro län  
Länsstyrelsen i Örebro län, 701 86 Örebro  
Tel: 019 - 19 30 00  
Fax: 019 - 19 30 10  
E-post: orebro@lansstyrelsen.se

Stiftelsen Kulturmiljövård  
Stora gatan 41, 722 12 Västerås  
Tel: 021-80 62 80  
Fax: 021-14 52 20  
E-post: info@kmmmd.se

© Länsstyrelsen i Örebro län samt  
Stiftelsen Kulturmiljövård 2012.

Omslagsfoto: Krämmaren i Örebro.

Fotografier av författarna om annat ej anges.

Kartor ur allmänt kartmaterial. Lantmäteriet. Ärende nr MS2012/02954.

Tryck: 2012.

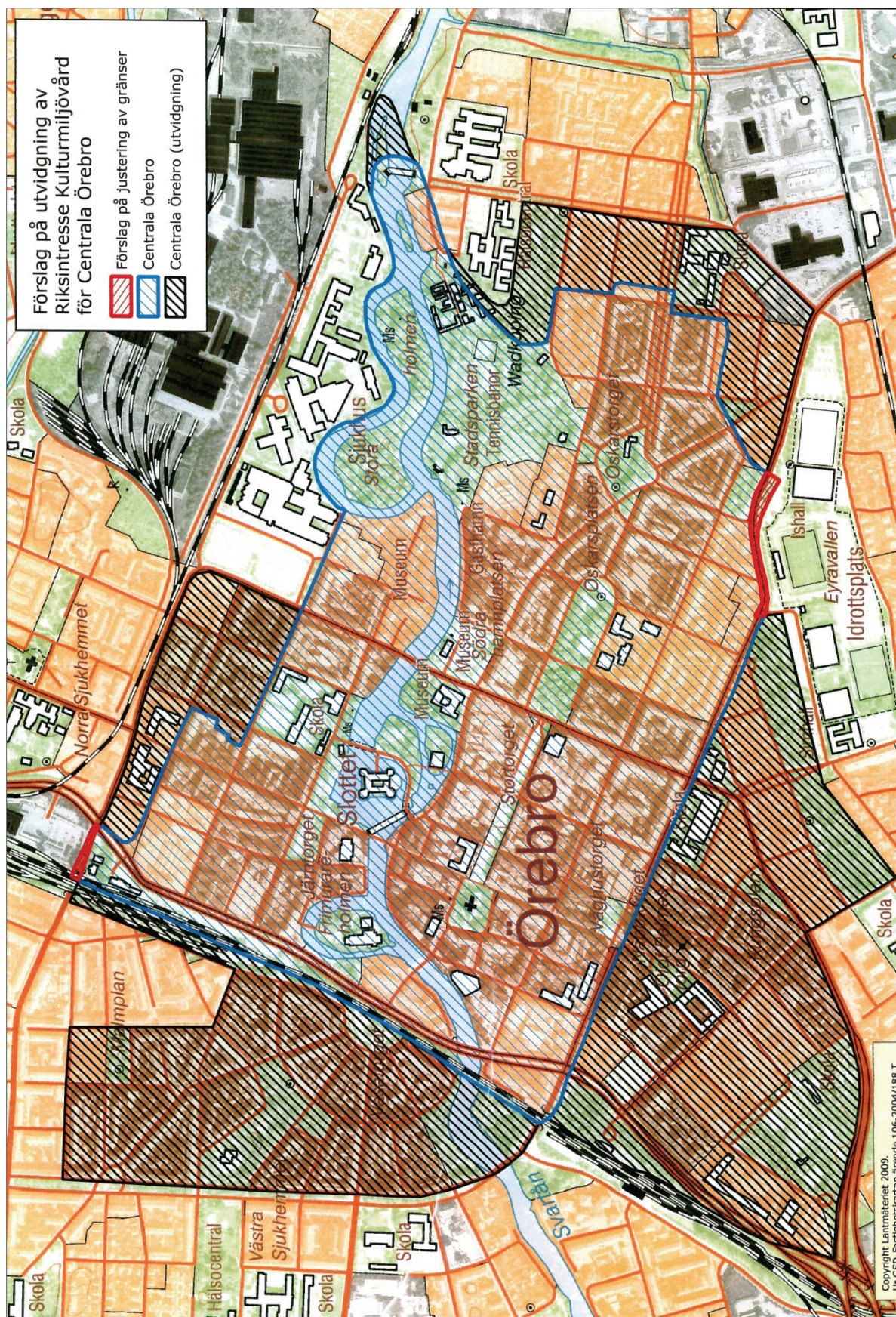


# Innehåll

Sammanfattning av riksintressets uttryck.....	5
De statliga karaktärsbyggnaderna.....	5
Stadsplanerna och stadens uttryck.....	5
Kvartersstrukturer.....	5
Blandning av arkitekturstilar.....	6
Lokalt verksamma arkitekter och byggmästare.....	6
Byggnadsmaterial och arkitekturuttryck.....	6
Gårdar och grönstrukturer.....	7
Industrier och annan karakteristisk bebyggelse.....	7
Inledning.....	14
Bakgrund.....	14
Riksintressen.....	14
Riksintresset Centrala Örebro [T 20].....	14
Målsättning och metod.....	15
Genomförande.....	15
Topografi.....	16
Historik.....	17
Bebyggelseutveckling.....	20
Medeltid.....	20
1500 – 1700-talets Örebro.....	21
1800-talets Örebro och återuppbyggnaden av staden efter branden 1854.....	22
1900-talets bebyggelseutveckling i Örebro.....	29
Södersaneringen.....	33
Parker och grönområden.....	37
Kvinnornas Örebro.....	40
Beskrivning av dagens Örebro.....	43
Centrum.....	43
Exponenter för den medeltida staden och trästaden före branden 1854.....	45
Återuppbyggnaden av staden efter stadsbranden 1854.....	47
1900- 1910.....	51
1920-talet- 1940-talet.....	54
Efterkrigstiden.....	57
Öster.....	60
Väster.....	65
Söder.....	71
Referenser.....	81
Kart- och arkivmaterial.....	81
Otryckta källor.....	81
Litteratur.....	81
Tekniska och administrativa uppgifter.....	83
BILAGOR.....	84
1. Arkitekter med inverkan på Örebros stadsbild.....	84
2 Kvinnor med inverkan på Örebros historia.....	85







Figur 1. Riksintresset Centrala Örebro med föreslagen utvidgning. Karta: Länsstyrelsen i Örebro län.



# Sammanfattning av riksintressets uttryck

## De statliga karaktärsbyggnaderna

Slottsanläggningen samt de statliga karaktärsbyggnaderna pekas sedan tidigare ut som ett av riksintressets viktiga uttryck. Området direkt norr om slottet med landshövdingestallet, stabsbyggnaden, ridhuset och arbetshuset, samt exempelvis järnvägsstationen är exempel på företeelser som ger förståelse för statsmaktens närvaro i staden.

## Stadsplanerna och stadens uttryck

Spåren av stadsplaner från olika tider speglar stadens tillväxt och ger exempel på generella stadsplaneideal från olika tider. Små spår finns av den medeltida stadsplanen, men främst är det den rutnätsplan som lades i samband med återuppbyggnaden efter stadsbranden 1854 som präglar den centrala staden. Stadsplanen för Väster som lades på 1880-talet har genom sin solfjäderform givit stadsdelen en annorlunda karaktär gentemot övriga delar av staden. På Öster har anpassningen av stadsplanen efter exempelvis Engelbrektsgatan, som var en äldre utfartsväg, givit upphov till platsbildningar i sen 1800-tals anda.

Staden omdanades efter stadsbranden 1854 från en förindustriell trästad till att återuppföras som en tidigindustriell stenstad, vilken snart också kunde anpassas efter nya transportmedel och annan teknisk infrastruktur. De spår som finns av trästaden är viktiga för förståelsen av den moderna stadens tillblivelse och står i kontrast till de stenbyggnader som uppfördes efter branden. Hela stadsplanen och de återuppförda byggnaderna präglas också av en vilja att minska risken för framtida stora stadsbränder. Stortorget's långa sträckning och de senare planterade alléerna var såväl brandgator som ett uttryck för tidens idealstad.

Rutnätsplanen i den centrala staden skapar långa siktlinjer, som tillsammans med stenstadens bebyggelse, slottets och Stortorget's monumentalitet och Krämarens modernitet ger en storstadsmässig känsla i ett nord-sydligt stråk genom staden. I de östra och västra delarna finns som kontrast istället en mer lågmäld jugend, 1920-tals klassicism och funktionalism.

## Kvartersstrukturer

Den strikta rutnätsplanen i centrum leder till att siktlinjerna ofta är långa och skapar få fondbyggnader i stadsmiljön. Kvarteren är i allmänhet slutna och ofta försedda med gårdsbebyggelse.

Stadsplanen på Öster ger i viss utsträckning upphov till oregelbundna, men ofta slutna kvarter. De delar som uppfördes under 1920-talet präglas av den tidens storgårdar.

På Väster ger den solfjäderformade stadsplanen upphov till oregelbundna kvarter som även innehåller en hel del grönska. Kvarteren är i princip slutna men ofta finns öppna gångar som utgörs av två brandgavlar in till gårdarna.

På Söder finns några exempel på äldre, slutna kvarter, men många av kvarteren är öppna eller uppsplittrade med lamellhus, skivhus och punktthus. I några fall är det byggnadernas kortsidor som löper parallellt med gatan.



## **Blandning av arkitekturstilar**

Staden har, genom att man ur verksamhetssynpunkt har stått på flera ben, undvikit att stagnera under längre perioder i modern tid. Detta har lett till en mycket blandad arkitektur från flera olika tider.

Stadens blandning av arkitekturstilar med 1800-talsstilar, jugend, 1920-tals klassicism och modernism, speglar stadens mest intensiva tillväxtfaser. Området söder om Svartån kännetecknas exempelvis av tiden efter branden då stora delar av bebyggelsen fick nyuppföras. Norr om ån, där branden inte fick fäste, dröjde det fram till omkring sekelskiftet 1900 innan den gamla trästaden fick ge vika för nybebyggelse. Detta gör att denna del av staden istället fick sin prägel av sekelskiftets jugendpalats.

1920-tals klassicismen har genom några lokala arkitekter och byggmästare fått ett mycket stort genomslag och levde kvar en bit in på 1930-talet. Ofta är byggnaderna mycket väl genomförda med ett lätt formspråk och såväl detaljer som helheten är viktiga för områdenas karaktär. I synnerhet Öster har många välbevarade bebyggelsemiljöer från denna tid. Genom att miljöerna är sammanhållna ökar det pedagogiska värdet.

De modernistiska inslagen på Söder är särskilt intressanta då dessa speglar en av de genomgripande saneringarna av äldre bebyggelseområden som skedde under 1950 – 60 talet. Krämaren och Medborgarhuset har också höga arkitektoniska värden. Samtidigt har stadsdelen fortfarande inslag av jugend, 1920-tal och funktionalism, vilket ger stadsdelen en blandad bebyggelse med historisk förankring.

## **Lokalt verksamma arkitekter och byggmästare**

Många lokalt verksamma arkitekter och byggmästare har satt sin prägel på staden under dess expansionsfaser. Efter stadsbranden kom stadsarkitekten Wijnblad att vara dominerande och präglade stadsbilden både som skapande arkitekt och som myndighetsperson. Också senare stadsarkitekter som Dahlander och Arn kom att få stort inflytande. Andra arkitekter som kom att få genomslag i stadsbilden är Wickman, Renhult och Werner. Byggmästaren Fritz Bengtsson, kom att formge en stor del av byggnaderna vid utbyggnaden av Öster på 1920-talet.

## **Byggnadsmaterial och arkitekturuttryck**

Landshövdingehuset på Öster och Väster har fått sin egen regionala särart genom att de reveterats istället för att ha klätts med panel som föregångarna i Göteborg. Överhuvudtaget är det putsen som fasadbeklädnad som dominerar i staden. Vissa exempel finns på rent tegel som fasadmateriäl, i huvudsak då nationalromantiska byggnader eller från 1900-talets sista tre decennier.

Många av de byggnader som uppfördes i centrala Örebro under 1800-talets senare del har inslag av natursten, ett fenomen som även återkommer i det tidiga 1900-talets arkitektur. En bidragande orsak till detta är, förutom mer allmänna stilmässiga strömningar, Adolf Kjellströms inverkan på stadens arkitektur under 1800-talets senare del.

De omfattande jugendinslagen i staden gör att den tidens ideal med levande taklandskap, hörntorn och brutna takfötter har skapat en tydlig karaktär i vissa delar av staden. I de områden där 1920-tals klassicismen är förhärskande är det istället långa obrutna takfötter med små, nätta takhuvar som utmärker taklandskapet.

Förhöjda och på annat sätt markerade hörnpartier återkommer på många byggnader i Örebro. I jugendarkitekturen är det särskilt vanligt men det förekommer även i senare tiders byggande.

## Gårdar och grönstrukturer

På i synnerhet Väster och Söder finns många öppna gårdar som nås genom körportar eller gångar mellan två parallella brandgavlar. I och med att det ofta är möjligt att få tillträde till gårdarna blir de i någon mån en sorts halvoffentliga rum, där i första hand de boende rör sig, men där också förbipasserande kan komma in eller bara få en inblick från gaturummet. Bevarade gårdshus på vissa gårdar ger en ytterligare historisk dimension.

Parker och förträdgårdar samt andra gröna ytor har tillkommit genom en medveten stadsplanering under sent 1800-tal och tidigt 1900-tal.

## Industrier och annan karakteristisk bebyggelse

Mycket av den industri som fanns i Örebro under 1900-talets början var av ”lättare” karaktär och lockade många kvinnor att bosätta sig i staden. Den kunde också infogas i bostadskvarteren vilket gör att flera f.d. industrilokaler ligger kvar i de centrala stadsdelarna. I synnerhet skofabrikerna var signifikanta för Örebro och är viktiga för stadsrummets historiska dimension.

Frikyrkorörelsen har varit stark i Örebro vilket också givit avtryck i bebyggelsen. Det finns många äldre frikyrkobyggnader i staden.



Figur 2. Gammalt möter nytt i centrala Örebro, ofta med stor omsorg om utformningen.



Figur 3. I den centrala delen av staden är bebyggelsen oftast ordnad i slutna kvarter som är orienterade efter den strikta rutnätsplanen. I många fall är också gårdarna exploaterade med gårdsbebyggelse. Rutnätsplanens långa siktlinjer har också till följd att antalet fondbyggnader är få. Strömparterren som ligger i änden av Kungsgatan och villa Choisie i änden av Olaigatan är enstaka exempel. Flygfoto: Eniro.



Figur 4. På Öster, som särskilt karakteriseras av 1920-tals klassicismen, dominerar den tidens storgårdar med grönskande innergårdar och begränsad gårdsbebyggelse. Kvarteren är många gånger inte helt slutna. Bebyggelsen ger ett homogent intryck, stilmässigt och volymmässigt. Samtidigt är byggnaderna ofta tydligt avgränsade samt individuellt utformade och färgsatta vilket ger en variation. Flygfoto: Eniro.

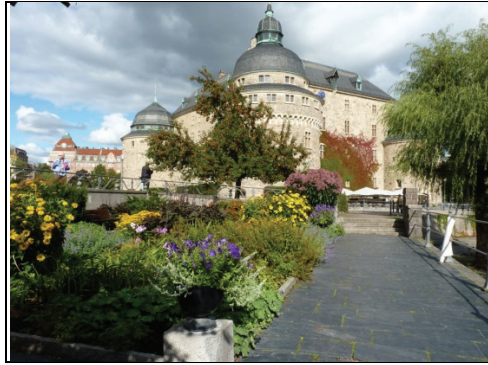
Figur 5. Västers solfjäderformade stadsplan har givit upphov till oregelbundna kvarter och fler fondbyggnader än i resten av staden. Bebyggelsen är stilmässigt blandad med viss tyngdpunkt på jugend och funktionalism samt modernare bebyggelse. Byggnadsvolymer varierar sig något och i synnerhet ut mot järnvägen är bebyggelsen högre.



Figur 6. Söder har färre slutna kvarter och bebyggelsen är, i enlighet med modernistiska ideal, oftare fristående i form av lamellbus och skivbus. Byggnadshöjderna och volymer är också betydligt mer varierade än i resten av staden. Flygfoto: Eniro.

Figur 7. Krämaren är ett landmärke i den centrala staden.





Figur 8. Slottsanläggningen samt de statliga karaktärsbyggnaderna pekas sedan tidigare ut som ett av riksintressets viktiga uttryck.

Figur 9. Elgérigården är ett exempel på de träbyggnader som klarade branden.



Figur 10. Adolf Kjellströms villa från sent 1870-tal är idag byggnadsminne. Kjellström var en av de lokala arkitekter som satte sin prägel på Örebro efter stadsbranden. Fasaden är klädd med kalksten från Yxhult vars stenhuggeri startade sin verksamhet i slutet av 1870-talet. Byggnadens nygotiska stil är ett exempel på de nystilar som var förhärskande i slutet av 1800-talet då Örebro expanderade.

Figur 11. Borgmästargatan 23 är ett exempel på frodig 1920-tals klassicism med festoner och dekorerade kapitäl som ritades av arkitekten Joel Lundekvist. Tynärr är fönster och dörrar utbytta i sen tid.



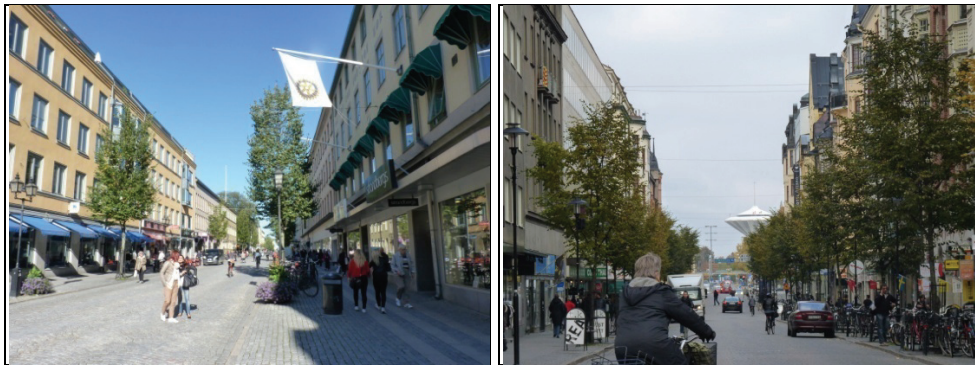
Figur 12. Albin Rapps konfektfabrik är ett exempel på den fabriksbebyggelse som låg centralt inne i staden.

Figur 13. Gamla Oscaria är en av alla de skofabriker som fanns inne i centrala Örebro. Byggnaden är också ett bra exempel på den lätta industri som ledde till att en stor andel kvinnor tidigt var sysselsatta i industrin.



Figur 14. Vasakyrkan från 1890-talet används idag av Svenska missionskyrkan.

Figur 15. Trefaldighetskyrkan, uppförd för metodistkyrkan 1909, är idag byggnadsminne.



Figur 16 och 17. Generellt sett har centrumområdet söder om ån en lägre skala på byggnaderna än vad som är fallet norr om ån, där jugendpalatsen tillsammans med den moderna bebyggelsen skapar en annan stadsbild. Även taklandskapen ser helt olika ut beroende på arkitekturstil.



Figur 18. 1920-tals klassicismen fick genom några lokala arkitekter och byggmästare ett stort genomslag i Örebro. Byggnaden ritad av Joel Lundequist i slutet av 1920-talet. Lundequist använde sig ofta av dekorativa element och reliefverkan i fasaderna. På Öster finns ett stort antal välbevarade bebyggelsemiljöer från denna tid.

Figur 19. De mer stramt klassicistiska byggnaderna på Rådmanngatan är ritade av G. Lindberg 1929.





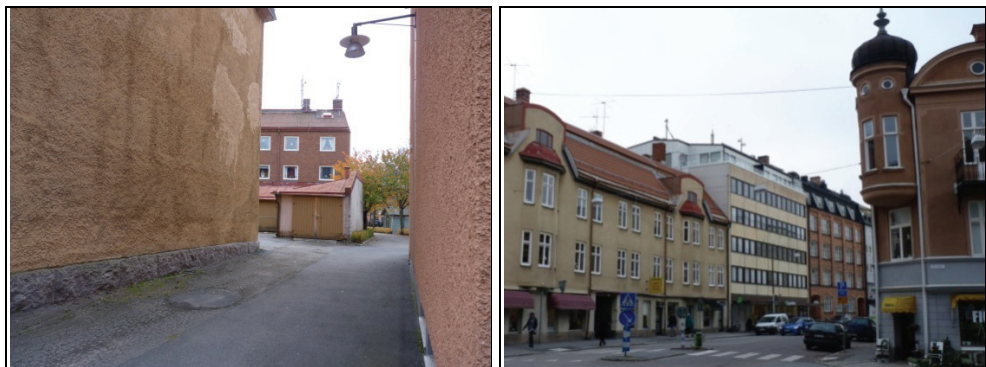
Figur 20. På Väster är Jugendstilen mer återhållsam och många hus är uppförda som så kallade landshövdingebus. Körportarna är viktiga inslag i stadsmiljön och gör att det ofta fortfarande finns en öppen passage in till gården.

Figur 21. Gårdarna är ofta möjliga att besöka och det bildas i viss mån en sorts halvoffentliga rum.



Figur 22. Kvarteren har ofta flera öppna passager från gatan mellan brandgavlar. Exempel från kvarteret Steglitsen på Öster. Flygfoto: Eniro.

Figur 23. Exempel på öppna passager i kvartersbebyggelsen i kvarteret Vallmon på Väster. Flygfoto: Eniro.



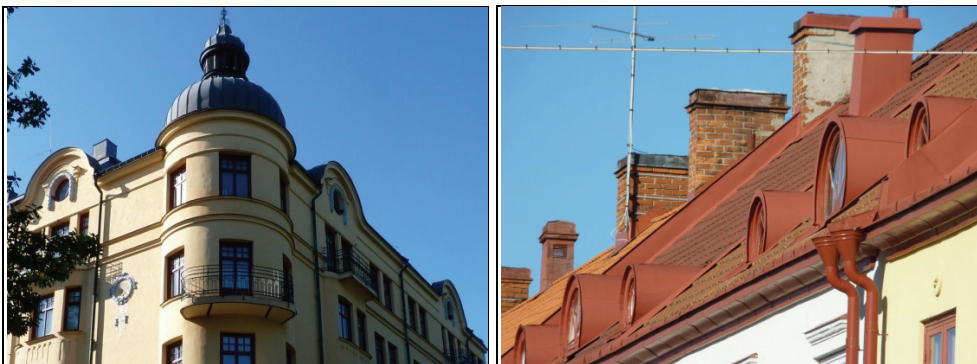
Figur 24. Många gårdar nås via en passage mellan två brandgavlar.

Figur 25. Bebyggelsen på Väster är något mer blandad än på Öster, samt med fler inslag av äldre industrimiljöer (tegelbyggnad i bakgrunden).





Figur 26. På Söder dominerar den moderna arkitekturen stadsbilden. Medborgarhuset och Krämmaren är mycket viktiga karaktärsbyggnader för Söder, men också för Örebro som stad.



Figur 27. De omfattande jugendinslagen gör att den tidens ideal med levande taklandskap, hörntorn och brutna takfötter har skapat en tydlig karaktär i vissa delar av staden.

Figur 28. I de områden där 1920-tals klassicismen är förbärskande är det istället långa obrutna takfötter med små, nätta takbuvar som utmärker taklandskapet.



Figur 29 och 30. Förhöjda och på annat sätt markerade hörnpartier återkommer på många byggnader i Örebro. I jugendarkitekturen är det särskilt vanligt men det förekommer även senare.



Figur 31. Förhöjda och på annat sätt markerade hörnpartier återkommer på många byggnader i Örebro.

Figur 32. Rent tegel som fasadmateriel förekommer i första hand på nationalromantiska byggnader och byggnader från den sista delen av 1900-talet. I övrigt dominerar de putsade fasaderna.



Figur 33. Modernismen är karakteristisk för Söder, men drabbas ibland av okända ingrepp. Ett exempel är hur den smäckra, tidigare lätt rundade profilen på skyltfönstret i hörnet Rudbecksgatan 20 har bytts ut mot ett nytt, snedställt standardparti.

Figur 34. Foto av samma hörn 1974. Foto: Okänd fotograf/ Örebro stadsarkiv.



Figur 35. Förträdgårdarna har varit viktiga inslag i Örebros stadsmiljö och finns i viss mån bevarade. Stora delar av staden har planerats med grönytor som viktiga inslag.



# Inledning

Samhällsförändringar av olika slag gör att kulturmiljövårdens riksintressen åter har kommit i fokus i kulturmiljövårdsarbetet. Till detta kommer att länsstyrelserna gemensamt tillsammans med Riksantikvarieämbetet har valt att prioritera arbete med kulturmiljövårdens riksintressen och att samverka i arbetet med dem. Många organisationer har påtalat att de befintliga beskrivningarna av riksintressena inte motsvarar dagens krav på kunskapsunderlag i samhällsplaneringen. Synen på vad som konstituerar riksintressenas värde har också förändrat och i flera fall finns sannolikt skäl att med utgångspunkt från förbättrade beskrivningar av riksintresseområde överväga förändringar i såväl värdetexter (det formella beslutet omfattar kortfattade redogörelser för varje riksintresseområdes motiv och uttryck) som områdenas fysiska avgränsning. I några fall kan det till och med vara aktuellt att ompröva områdenas status som riksintresse. Dagens underlag är med andra ord inte tillfredsställande som underlag för de avvägningar som krävs för att tillgodose kulturmiljövårdens intressen på samma villkor som andra samhällsintressen. Viktiga orsaker till denna brist är dels att riksintressebeskrivningarna formulerade i en annan samhällssituation och med en annan syn på kulturhistoriskt värde än dagens, dels att nya anspråk på landskapet ställer krav på ny kunskap.

## Bakgrund

### Riksintressen

I Sverige finns omkring 1700 riksintressen för kulturmiljövården och av dessa ligger 54 i Örebro län. Det är allt ifrån små miljöer som speglar en speciell historisk epok till vidsträckta landskapsavsnitt som utvecklats under lång tid. Syftet är att dessa nationella intressen skall hävdas i den kommunala fysiska planeringen och i andra beslut om markanvändning. Områdena skall skyddas mot åtgärder som påtagligt kan skada de värden som är av riksintresse.

Riksantikvarieämbetet har ansvar för att besluta om områden av riksintresse för kulturmiljövården. Hanteringen av dem regleras i Miljöbalkens 3 kap. 6 § där det fastslås att områden som utpekats som riksintressen skall skyddas mot ingrepp eller åtgärder som kan medföra påtaglig skada på riksintresset. Länsstyrelsen har till uppgift att bevaka och klargöra statens anspråk beträffande kulturmiljövården för kommunerna samt att tillhandahålla planeringsunderlag för den översiktliga planeringen. Kommunerna skall vidare redovisa riksintressena i översiktsplaner samt, i dessa, uppge hur riksintressena skall tillgodoses i samhällsplaneringen och i den kommunala planläggningen.

Riksintressena skall vara kulturmiljöer som har få eller inga motsvarigheter i regionen och landet och de skall tillsammans representera hela landets historia från förhistorisk tid fram till nutid. De ska på ett pedagogiskt sätt kunna visa hur människan utnyttjat tillgängliga naturresurser, utvecklingen av samhället, näringsliv, sociala villkor, byggnadsskick, olika estetiska ideal med mera.

### Riksintresset Centrala Örebro [T 20]

Motiveringen till riksintresset Centrala Örebro [T20] lyder:

Residensstad som speglar utvecklingen från medeltida fäste vid mötet mellan viktiga kommunikationsleder till dagens av 1600-talet, 1800-talet senare del och det tidiga 1900-talet präglade stadsmiljö.

De uttryck man särskilt pekar ut för riksintresset är:

Dominerande slottsanläggning i mötet mellan Svartåns vattenled och den nord-sydliga åsvägen. Stadsplan med enstaka medeltida drag och rätvinklig rutnätsstruktur som grundlades på 1650-talet och fullföljdes på 1850-talet samt utvidgades vid 1900-talets början. Den medeltida Nikolaikyrkan, bebyggelse i den förindustriella tidens lägre skala, mer storstadsmässig stenbebyggelse från tiden kring sekelskiftet 1900 och tiden före andra världskriget. Residensstadens karaktärsbyggnader, parker och grönstråk.

## Målsättning och metod

Målsättningen med föreliggande rapport är att ge en beskrivning av stadens aktuella utseende och karaktär med ett historiskt djup. Den skall inte på något sätt ses som en heltäckande inventering av bebyggelsen i centrala Örebro, utan som en analys av bebyggelsens karaktärsdrag. Det finns många bevarandevärda byggnader och miljöer som förbigåtts i rapporten, på denna punkt ger de kulturmiljöprogram och inventeringar som finns en mer täckande bild. Urvalet av bilder utgår inte heller från byggnadernas kulturhistoriska värden utan från dess förmåga att illustrera texten.

AKT-metoden har använts för att analysera områdets struktur och värden.<sup>1</sup> Metoden har till syfte för att urskilja och karakterisera bärande kvaliteter i landskapet utifrån regionala, lokala och platsspecifika analyser (beskrivande perspektiv) samt för att identifiera specifika särdrag. I huvudsak betonar metoden nulägesanalyser och historiska förklaringar till varför landskapet ser ut som det gör, samt hur kulturella och sociala processer kan utläsas i landskapet och i bebyggelsen. Ytterligare en del i metoden är att identifiera intresseväckande och engagerande berättelser som lyfter fram landskapets betydelse (bärande kvaliteter och karaktärsdrag) samt en tematisk behandling av områdena (förklarande perspektiv). Denna del har fått ett mindre utrymme på grund av begränsade tidsresurser.

Vår syn på områdets kulturhistoriska värden utgår från den modell som redovisas i skriften "Kulturhistorisk värdering av bebyggelse" av Axel Unnerbäck. Systemet utgår från en struktur där man sorterar värdekriterierna i två kategorier, nämligen dokumentvärden och upplevelsevärden. Dessa värden kan sedan förstärkas genom mer övergripande och förstärkande egenskaper såsom autenticitet, pedagogiskt värde/tydlighet samt kvalitet.

I enlighet med riktlinjerna i Stiftelsen Kulturmiljövårds vetenskapliga program tar vi vår utgångspunkt i ett demokratiskt synsätt på kulturarvet för att så långt som möjligt spegla olika grupper, klassers och köns kulturarv.

## Genomförande

Inledande litteratur, kart- och arkiv studier ligger till grund för en historisk förståelse och tecknar en bakgrund för riksintresseområdet, ur det regionala, lokala och platsspecifika perspektivet. De arkiv som använts är ATA, Riksarkivets digitala arkiv SVAR samt Örebro stadsarkivs bildarkiv. För historiska och nutida kartor har Lantmäteriets digitala arkiv använts.

Tanken är att den historiska bakgrunden skall ligga till grund för en kronologisk beskrivning av riksintresseområdets olika delar, från de medeltida inslagen med exempelvis Nikolaikyrkan och Örebro slott via 1600-talets rutnätsplan, den

---

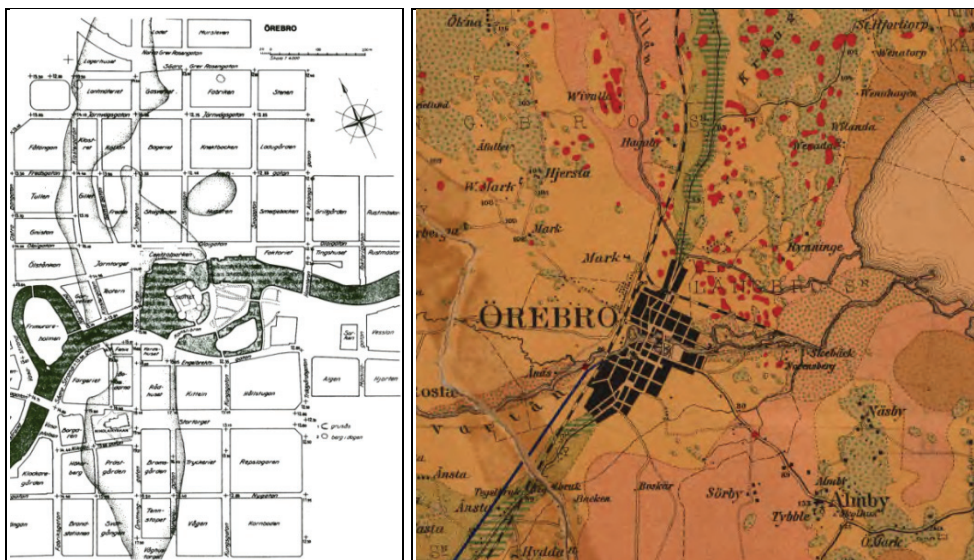
<sup>1</sup> Metoden finns beskriven i Akt-landskaps rapport: Bergslagen - metod för landskapsanalys. Karaktärisering av bebyggelse och landskap.

förindustriella staden, stenstadsbebyggelsen från sekelskiftet 1900 till den moderna stadens uttryck.

Arbetet i fält har genomförts med en översiktlig fotodokumentation för att utröna riksintressets specifika karaktär, kulturhistoriska värde och eventuella förändringar i bebyggelse eller markanvändning. Det har inte utförts någon detaljerad byggnadsinventering på objektsnivå utan i första hand har målet varit att stadens olika historiska skikt skall kunna illustreras med hjälp av karakteristiska objekt.

## Topografi

Örebro är beläget på och omkring en låg rullstensås på Närke-slätten, där Svartån korsar åsen. Åsen är särskilt tydlig i stadens södra delar medan den är mer anonym i norr. Åsens form ger också en förklaring till lokaliseringen av stadens centrum, eftersom åsen här är bredare.



Figur 36. Karta över sandåsens sträckning i centrala Örebro. Karta: Medeltidsstaden Örebro. Efter Greger Lilja 1966 och Karl-Arne Ekstedt 1977

Figur 37. Sveriges geologiska undersökning utförd 1869-70 med åsen markerad med grön sgraffering i nord-sydlig sträckning. Akt 1880k-d389.

# Historik

Örebro är Närkes enda medeltida stadsbildning, men eftersom de äldsta privilegiebrevet är försvunna är det okänt vilket år Örebro blev stad. Den äldsta urkunden där namnet Örebro nämns är ett gåvobrev till klostret Riseberga utfärdat av jarlen Birger Brosa vid 1100-talets slut. Platsen blev tidigt intressant för makthavare att kontrollera och från 1200-talets senare del märks detta intresse genom flera kungliga brev där orten nämns. Också förekomsten av mynthus, kungsgård och borg visar på platsens betydelse för kungamakten. Senast från och med 1260-talet får man anta att Örebro var en centralort i området. Vid slutet av århundradet var stadsbildningen troligen klar.

Det medeltida Örebro utgjordes av en smal, långsträckt stadsbildning på Örebroåsen där denna korsade Svartån, strax före utloppet i Hjälmaran. Järnexporten från Bergslagen var en viktig grund för Örebros tillväxt som administrativt centrum men var troligen inte den enda förklaringen till stadens etablering just på denna plats. Lika viktigt var att kommunikationer från olika väderstreck strålade samman på ett naturligt sätt.

För Örebroköpmännen var handeln med de sjöförtullade varorna den huvudsakliga inkomstkällan. Sedan medeltiden hålls en årlig marknad i Örebro; Hindersmässan. Dit kom köpmän från Stockholm och Göteborg som bland annat köpte upp järn från Bergslagen.

Under medeltiden, verkade stadsmakterna för att förlägga hantverket i städerna och försökte genom utskrivningsshot under 1500-talet förmå hantverkarna att flytta in i städerna. Det var dock först på 1600-talet som det vidtogs effektiva åtgärder för att genomföra renodlingen av landsbygds- och stadsnäringar. Örebro hade inte tillräckligt med invånare för att bilda skräväsande förrän under 1600-talet då skomakarna bildade skrå 1669.

Det lantliga inslaget i städerna, såsom djurhållning och odling av spannmål, kom under 1800-talet att bli ett icke önskvärt inslag i stadsbilden. Det ansågs enligt myndigheterna hämma hantverks- och fabriksrörelsernas utveckling och stred mot de dåvarande nya hygieniska tankegångarna.

Under 1800-talet utvecklades handel och hantverk fritt genom näringsfriheten och genomgripande förändringar skedde även i Örebro under denna tid.

Redan 1856 stod järnvägen Örebro-Ervalla-Nora klar och detta blev därmed Sveriges första för lokdrift öppnade järnväg. I och med att järnvägen Hallsberg – Örebro stod klar 1862, fick banan en viktig förbindelse med västra stambanan. Stationsbyggnaden i Örebro ritades av arkitekten Adolf Wilhelm Edelsvärd och invigdes 1862.

Under åren 1878–1910 upplevde Örebro en stark expansion. Befolkningen växte från cirka 10 000–30 000 invånare under tiden staden börjar sin omvandling till en industri- och handelsstad.





Örebro hade en väl utvecklad, men inte överdimensionerad, industri som vid sidan av handel och administration gjorde näringslivet mångsidigt och därmed inte så känslig för kriser och konjunktursvängningar. Denna allsidighet, med småföretag och varierande hantverksverksamhet, hade funnits redan under 1700-talet och under 1800-talet men kom att utvecklas ytterligare.

De första större industrier att etablera sig i Örebro var Örebro Yllefabrik, Örebro kexfabrik 1896 och Marks tegelbruk 1899 samt Örebro Elektriska AB som etablerades 1898. Örebro Elektriska var först i Sverige med att distribuera elektricitet från vattenkraft för allmänt bruk och hade även stor betydelse som kraftleverantör till industrin.

Redan på 1830-talet började man i Örebroområdet att tillverka skor utan beställning, vilka sedan såldes på marknaden i Örebro. Denna rörelse började i Kumlatrakten och då den visade sig vara lönsam och praktisk ledde detta till att flera skomakare i Örebro och Närke började arbeta efter samma metod. Då industrialismen senare slog igenom skulle denna redan befintliga struktur leda till den stora skofabriksetableringen i Örebro och Kumla. Det var lätt och inte så kapitalkrävande att starta skofabriker, maskinerna fick man i regel hyra. 1915 sysselsattes närmare en fjärdedel av Örebro befolkning inom skoindustrin, efter andra världskriget var andelen sysselsatta inom sektorn en tredjedel av stadens befolkning. Oskaria kom att bli den största skofabriken, därefter kom Pehrsons, Skandia, Örnen, Victoria och Örebro skofabrik. Under första världskriget förekom en kort men intensiv högkonjunktur för skoindustrin då många nya skofabriker grundades och erbjöd gott om arbetstillfällen. Under denna period arbetade majoriteten av Örebros befolkning inom skoindustrin. Arbetstillfällena som skapades inom skoindustrin bidrog till stor inflyttning och befolkningen ökade under 1920–1930. År 1936 fanns det ett femtiotal skofabriker i staden.

I slutet av 1800-talet stagnerade många städer av samma storlek, men Örebro utvecklades till en modern industristad med fördubblad befolkning och därmed ökad byggproduktion. Mellan år 1870 och 1900 ökade Örebros befolkning från 10 000 till 30 000. Anledningarna till utvecklingen förklaras inte bara med stadens centrala läge och industrialiseringen på 1890-talet. Hjalmaresänkningen 1878-87 försåg staden med stora nya områden, lämpade för bebyggelse och industrietableringar. Förutom sjösänkningen gynnades industrialismen av en nybyggd hamn, kanaliseringen av Svartån och slussbygget samt järnvägens utveckling. En av de viktigaste förutsättningarna för den industriella utvecklingen var de förbättrade kommunikationer som nyanlagda järnvägar innebar. Dessa förutsättningar, tillsammans med ett flertal reformer som skapade en fri marknad för kapital och arbetskraft, gynnade fabriksetablering och inflyttning till Örebro. Också i staden planerades nya kommunikationsmöjligheter och bland annat planerades spårvägslinjer anläggas i centrala staden.

Viss tyngre industri och verksamheter fanns också i Örebro. Staden pekades omkring sekelskiftet 1900 ut som en centralort för Statens järnvägars reparationsverksamhet. Till en början var verksamheten lokaliserad till byggnader som köpts in av Köping-Hults järnväg men 1902 stod de nya verkstadslokalerna klara i Alnängarna. Till en början arbetade 140 personer i verkstaden, en siffra som snabbt steg.

Under mellankrigstiden minskade industrins betydelse för sysselsättningen till förmån för handel och administration, men fortsatte ännu att ha relativt stor betydelse. Sko-, metall-, pappers-, den grafiska och livsmedelindustrin dominerade tillsammans med beklädnadsindustrin vilken fick en stark tillväxt under 1930-talet. På 1960-talet upphörde produktionen av skor, mycket på grund av den ökande importen av skor.

Under mitten av 1800-talet växte sig den frikyrkliga väckelsen stark inom Örebro län, vilket ledde till att missionshus och kapell började uppföras. Nybyggandet var särskilt intensivt från 1870-talet fram till tiden omkring sekelskiftet 1900. I städerna, t.ex. Örebro, fick frikyrkobyggnaderna från början en påkostad och medveten arkitektonisk gestaltning, och flera av dem är än idag karaktärsbyggnader i stadsbilden. Trefaldighetskyrkan i Örebro är ett sådant exempel.



Figur 40. Förslag till linjesträckning för spårvägstrafik 1912. Örebro Stadsarkiv.

Figur 41. Vy mot SJ:s centralverksstäder och dess vattentorn från 1907.

## Bebyggelseutveckling

### Medeltid

Det medeltida Örebro delades i två delar med Svartån rinnande tvärs igenom staden. Den äldsta bebyggelsen låg i huvudsak på södra sidan. Staden hade en långsträckt form med bebyggelse och gatunät som koncentrerades till det åschrönet som huvudsakligen följer dagens Drottninggatan och Storgatan.

Söder om Svartån fanns det två större gator som följde åsen i en nord-sydlig sträckning, mellan nuvarande Våghustorget och Svartån. En löpte på åschrönet och en löpte strax öster om denna. Det var den senare som utgjorde huvudstråket genom centrum. Norr om ån fanns endast en större gata eller väg utmed åsen.

Man kan förmoda att området kring Nikolaikyrkan och nuvarande Stortorget har varit bebyggelsens kärnområde i kombination med borganläggningen. Åsens form ger en naturlig förklaring till lokaliseringen av stadens centrum, eftersom åsen här är bredare.

Åtminstone i slutet av 1200-talet finns källor som tyder på att Örebro har haft en kungsgård. Fram till år 1348 nämns den i det skriftliga materialet men då den därefter inte längre nämns har detta tolkats som att slottet då har tagit över dess roll.

Kungamakten var en aktiv intressent vid grundandet men en annan viktig part var troligen den tyska köpmannakoloni som fanns i staden. Det tyska inflytandet kan ha påverkat stadens utformning och administration.

Nikolaikyrkan påbörjades troligen under 1200-talets senare del och var vid början av 1300-talet i ett så funktionsdugligt skick att den kunde fungera som församlingskyrka. Under senare delen av 1200-talet och under större delen av 1300-talet präglades också staden av en expansiv utveckling. Under 1400-talet förlorade emellertid staden i betydelse vad gäller järnhandeln vilket ledde till minskade intäkter.

I norra delen av medeltidsstaden grundlades ett kloster, enligt traditionen i början av 1400-talet. Skriftliga belägg för klostret finns emellertid inte förrän år 1456.



## 1500 – 1700-talets Örebro

Örebro slott nämns första gången i källorna vid 1300-talets mitt men under Hertig Karls (senare Karl IX) tid, från 1573, påbörjades arbetet med att göra Örebro slott till ett modernt renässansslott. En period av förfall vidtog i början av 1700-talet. På 1750-talet restaurerades slottet i klassicistisk anda. Sitt nuvarande utseende fick slottet för övrigt i samband med en historieromantisk restaurering 1897–1900.

Omkring 1580 uppfördes ett rådhus i torgets sydöstra hörn. Funktionen flyttades till rådhusets nuvarande plats i torgets nordvästra hörn under 1600-talet.

Den äldsta bevarade kartan över Örebro från 1652 av Johan Toring, visar en långsträckt stad med gatusträckningar i nord-sydlig riktning, av vilka Klostergatan och Gamla gatan utgör rester idag. Vid utgrävningar av kvarteret Bromsgården påträffades rester av den Östra gatan eller Gamla gatan som den senare kom att kallas. De förnämsta byggnaderna förlades längs stadens huvudgator, i anslutning till öppna platser och parker. I kvarterens inre delar och mot sido- och bakgator var bebyggelsen enklare. Från och med 1600-talet disponerades ofta gårdarna så att bostadshusen placerades utmed gatulinjen medan ekonomibyggnader och stallar placerades inne på gården. Örebros borgmästare Salin beskrev år 1737 staden på följande sätt: *"Innvånarnes byggnader i gemen bestå alla af trähus med torftak, byggde med störste delen på det gamla ojämna byggnadssättet, mer i afseende på nyttan under Marknads-tiden samt hvars och ens enfaldiga bekvämlighet, än på någon in- eller utvärtes prydnad eller regularitet."*

Området omkring slottet och direkt norr där om präglades av de bodar, magasin och stallar m.m. som uppförts för slottsförvaltningens räkning.

Ansatsen att anordna Örebro enligt en rutnätsplan fanns redan under 1600-talet. Den stora befästningsplanen för Örebro, vilken dateras till 1639, var regelbunden med fjorton sidor, samt ett stort utvidgningsområde. Den gamla staden lämnades emellertid orörd. Planen kom dock aldrig att realiseras. 1645 upprättades ännu ett förslag till ny stadsplan. Enligt denna skulle staden få en mer kvadratisk form, vilket förvisso inte var lämpligt på grund av de befintliga markförhållandena vid sidan om åsen. Inte heller denna stadsplan blev därför genomförd. De enda genomförda åtgärderna blev att Storgatan rätades och Stortorget, samt ett par gränder utgående från Stortorget åt väster och öster, i viss mån kom att regleras. Under det kommande århundradet reglerades ytterligare några av gränderna och sidogatorna, om än i mindre utsträckning.

Av de förändringar som kom att genomföras under 1600-talet var gevärsfaktoriets etablering, och med det inflyttningen av smeder från den omgivande landsbygden, kanske den största. År 1639 utfärdades en befallning om att gevärsfaktoriets smeder skulle flytta in till staden. 1640 upprepades detta med tillägget att de skulle slå sig ned på ett område som ställts i ordning för detta ändamål. Verksamheten var stor under slutet av 1600-talet men minskade i betydelse under 1700-talet. År 1798 köptes faktoriets upp och flyttades till Huskvarna.

Stadens möjligheter till utvidgning begränsades troligen av de tre kungsladugårdarna i norr, söder och väster, alla tillkomna under 1500-talet. Även sankmarkerna väster och öster om åsen utgjorde hinder för utvidgningen av staden. Genom den befolkningsökning som ägde rum under 1600-talet och genom anläggandet av "Smedstan" uppkom omfattande problem med stadens försörjning med jordbruksmark. Jordbruket var en nödvändig näring även för stadens borgare men stadens marker var kringskurna av kronans kungsladugårdar. Svårigheterna med att skaffa tillräcklig jordbruks- och betesmark ledde till en kris för staden, vilken löstes genom att kronan överlät nyttjanderätten till kungsladugårdarna till borgarna i Örebro till ett årligt arrende av 50 skeppund stångjärn. Marklotterna delades ut till stadens

invånare allt efter innehavarens andel i staden. Skogen användes som bete för borgarnas kreatur. De förmögna familjerna i Örebro lät redan på 1700-talet uppföra sommarnöjen på denna stadens donationsjord, i enlighet med tidens mode. Dessa landerier var inte enbart sommarbostäder utan försåg också hushållen med förnödenheter i form av säd, frukt, grönsaker och animalier. De större landerierna gav därmed också en ekonomisk avkastning som bidrog till ägarens välstånd.



Figur 42. För människorna i den agrara köpstaden var tillgången på åker- och ängsmark runt om staden en viktig del i livsmedelsförsörjningen. Utsnitt av karta från år 1782 där ängslyckor, kålgårdar och åkerlyckor markerats omkring staden. Högst upp till böger i bild syns även apotekarträdgården. Akt S73-1:8



Figur 43. Avbildning av Örebro stad från sent 1700-tal med slottet och Nicolai kyrkan centralt i bilden. Gustaf af Sillén.



Figur 44. Örebro kyrka och rådhus år 1785. Gustaf af Sillén.

## 1800-talets Örebro och återuppbyggnaden av staden efter branden 1854

Örebro var på 1830-talet en liten trästad med cirka 4 000 invånare. I staden fanns under andra delen av 1700-talet och i början av 1800-talet endast ett fåtal byggnader uppförda i sten. De flesta av dessa var offentliga byggnader och därutöver fanns enbart ett fåtal privata stenhus. Handels- och hantverksgårdarna låg utmed Storgatan, Drottninggatan och Gamla gatan. Vid sidan av hantverksrörelserna bedrevs självhushållning med egen djurhållning och odlingslotter utanför stadsbebyggelsen. Den medeltida tomtindelningen, med långa smala tomter, bevarades fram till den stora

branden 1854, då mer än 60 av stadens gårdar försvann. Också 1843 hade en brand orsakat skada i staden men denna kom inte bli lika avgörande för stadens fortsatta bebyggelseutveckling som 1854 års stora stadsbrand söder om ån.



Figur 45. Efter branden 1843. Det totala brandområdet sträckte sig ungefär från nuvarande Norra Grevrosengatan i norr till nuvarande Järnvägsgatan i söder. Från platsen där Landstatshuset ligger i korsningen S. Grev Rosengatan och Storgatan i öster till en linje mellan hörnet Klostergatan - Järnvägsgatan och korsningen KöpingHultsgatan - Storgatan. Teckning av prosten J. G. Schultz  
 Figur 46. Stortorget vid Drottning Desideras färd genom staden 1835. Ur: Örebro och dess utveckling.



Figur 47. Utsnitt av karta med bebyggelsen norr om Hökartorget (vid nuvarande Järntorget) år 1823. Lantmäterimyndigheternas arkiv akt: 1880k-d72 (utsnitt).

1108	Byggnaderna gamla och nya, och del förskrämda. (Pöntens brand och senare) bebyggd. Pöntens hättis och en gammal förfluten loge rum.	4, 79 m. bestående i Lögstämman
1109	2. Pöntens myndighet i kyrkligt och med utseendet skettning hälsigård redangren, byggnaderna kyrkligt.	7, 900 m. bestående i Lögstämman
1110	3. Pöntens träng och brand, hälsigård redangren hälsigård hättis, byggnaderna gamla och i kyrkligt fland.	7, 700 m. bestående i Lögstämman
1111	Medom gården och alla föregående Pönter från 1108 är en hälsigård med samma rum och utseende.	14, 600 m. Dit utmär.
1112	4. Pöntens myndighet i kyrkligt och lagat skettning, hälsigård hättis redangren, byggnaderna i god fland.	9, 700 m. bestående i Lögstämman
1113	5. Pöntens träng utmär hälsigård, som 1111 utmär hättis, byggnaderna kyrkligt.	2, 700 m. bestående i Lögstämman
1114	6. Pöntens träng och brand, hättis, utmär hättis.	

Figur 48. Utsnitt av textakt till ovanstående karta med beskrivning av bebyggelsen





Figur 49. Brandförsäkringskarta över Örebro från år 1823. Rosamarkerade byggnader är stenhus. Vid en jämförelse med kartan från år 1652 (Figur 35) kan konstateras att bl.a.

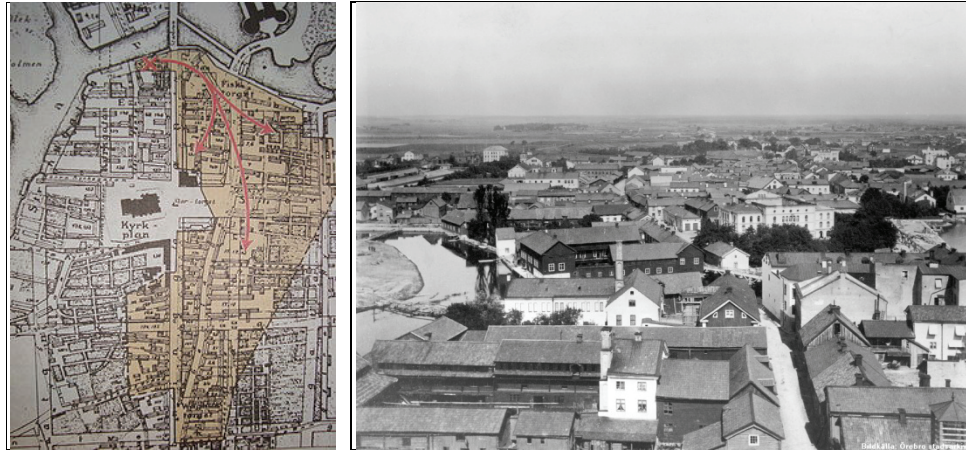
Drottninggatan/ Storgatan är rätad och att dåvarande Storgatan och Kyrkogårdsgatan delar sig i två större gator på Söder

Ur Wilhelm Thams beskrivning av Örebro tryckt år 1849:

Stadens hufvudgata har fordom gått alldeles utesfer åsen, och bildar, så mycket som deraf är kvar under namn af Gamla Gatan, nästan ett S; på 1660:talet upptogs den nuvarande Storgatan, som går rakt igenom nästan hela stadens längd, och blott sydligast tager en trubbvinklig riktning mot sin öfriga bana. Dessa två de förnämsta gatorna skära hvarandra en gång i södra delen, och bilda det spetsvinkligna Yxhammarstorget; längre upp ligger det temligen reguliera Stora torget emellan dem båda; i norr skära de hvarandra två gånger, och bilda Hökare- och Silltorgen, båda åter snedvinkligna. I samma del af staden finnes ännu en gata, Westra Jordgatan, utanför Gamla gatan, i dylig bågform; en del tvärgränder göra ock sneda vinklar mot hufvudgatorna, men de flesta göra räta vinklar med sjelfva Storgatan. Stadens hela form är en långsträckt oval. Tre broar äro anlagda öfver de tre vattendragen, som afskära Storgatan och landsvägen utanför dess norra ända; sex broar förena stadens delar med Slottsholmarne, och dessa med hvarandra och med Kungsträdgården i öster.

Staden är i det hela taget välbyggd. Några få publika och andra hus äro af sten, de öfriga af trä, men dels beslagna med murbruk, dels målade. Husens och tomternas antal är 361, hvaraf ej ringa del för några år sedan afbrändes, och ännu ej är åter bebyggt.

Folkmängdens belopp har varit antecknad sedan år 1749, då den var 2147; år 1754 hade den bunnit till 3066, år 1780 till 3593, 1810 åter blott omkring 3000, år 1840 till 4227. Af sistnämnda summa hörde till embets- och tjänstemannaklassen 252, familjerna inberäknade, till handels- och näringsklassen 1580; öfrige stadsboer, som gått ur tjänst, eller nedlagt sin rörelse, eller enkor med egna hushåll, voro 1400, tjänstefolk 695, underhållne fattige och fosterbarn 300.



Figur 50. Utsträckningen av 1854 års stadsbrand.

Figur 51. Området söder om ån på 1880-talet med färgeri och garveri och annan tidig industri.

Foto: Eric Sjöqvist/Örebro stadsarkiv.

Efter stadsbranden 1854 tillsattes en stadsarkitekt vid namn Johan Fridolf Wijnblad. Staden byggdes nu upp efter ny stadsplan med ett rätvinkligt gatunät och såväl gatunätet som bebyggelsen reglerades. Gatorna rätades och breddades och den gamla trähusbebyggelsen ersattes med stenbebyggelse. Stortorget förlängdes mot öster och lades ut som brandgata. Rudbecksgatan lades ut som en brandgata i områdets södra del.

Branden hade inträffat i en period av högkonjunktur varför det fanns goda ekonomiska resurser för att återuppbygga staden. Redan tidigare hade funnits planer på att förändra stadsplanen men branden gav förutsättningar till en radikal omdaning av stadens struktur. I den nya stadsplanen beslöts att de centrala delarna skulle bebyggas med stenhus med butiker i bottenvåningarna. Först uppfördes trevånings bostadshus av tegel till exempel på Drottninggatan. Centrum för handeln, till vilket också banker och vissa institutioner lades bildades av kvarteren kring Drottninggatan mellan nuvarande Våghustorget och Svartån. Norr om ån var handelsverksamheten betydligt mindre intensiv. Området utmed Svartån blev den logiska placeringen för de större produktionsenheterna såsom Lindhska boktryckeriet, Örebro bryggeribolag, Elgérius färgeri och Vallgrenska garveriet. Mitt emot slottet låg också under hela 1800-talet en större kvarn. Därmed låg den tidiga industribebyggelsen som ett band genom staden. Fortfarande 1900 fanns det ingen utpräglad industriregion i staden bortsett från området kring kexfabriken som anlades på 1890-talet.

Norr om Svartån, där den gamla bebyggelsen fortfarande i stor utsträckning låg kvar efter branden, bodde i huvudsak mindre bemedlade arbetare fram till omkring år 1900. Undantag utgjordes av exempelvis Olaigatan och Choisie, som hade en betydligt mer exklusiv prägel.

Byggmästarna hyrdes under den första tiden efter branden ofta in från Stockholm eller Göteborg, Enligt en uppgift fanns endast åtta murare i Örebro år 1825, vilket förstas var helt naturligt då staden till större delen var uppförd i trä. Återuppbyggandet av staden i sten ställde emellertid nya krav och invandringen av yrkesskickliga murare ökade kraftigt, innan staden på 1890-talet fick sin egen byggmästar- och byggarbetskår.

Stilmässigt uppfördes flera byggnader direkt efter branden i en senempirestil. Senare kom formspråket att präglas av 1800-talets nystilsideal. Nyklassicism, nyrenässans och nygotik kom senare att dominera stadsbilden under 1870-talets nybyggnadsfas. De

ibland storvulna byggnaderna i centrum blev också kritiserade för att vara för ”storstadsmässiga”. Det sägs att kung Karl XV vid ett besök i staden sade "Å hut Örebro – bornera inte, svagdricka", för att han tyckte att Rådhuset var alltför stort och påkostat för en stad av Örebros storlek. Också senare har jugendpalatsen blivit kritiserade på samma sätt.

Återuppbyggandet skedde i en tid som får sägas vara en brytningstid med nya funktioner och ny infrastruktur som tillkom i staden. Järnvägen tillkom liksom nya, moderna funktioner såsom telegrafstationer och gasverk. Gasverket i Örebro påbörjade sin verksamhet 1861 och samma år tändes gaslyktor på stadens gator. Elektricitetsverket i Örebro tillhörde de första i landet och var det första som uppfördes för allmän distribution. Redan på 1880-talet skaffade sig staden också vattenledning vilken tog sitt vatten från grusåsen under staden. Också avloppsledningar började läggas på 1880-talet.

1898 bildades Örebro Byggmästarförening. Många av de byggmästare som trädde fram runt sekelskiftet hade inte någon form av teoretisk utbildning, utan var ofta söner till bönder eller hantverkare från närbelägna socknar eller mindre samhällen. I Örebro fanns dock F. Wijnblad och P. Lundmark, vilka var de enda med kunskaper att bygga stora stenhus. Wijnblad uppför 1860 Stora Hotellet och Rådhuset 1858-63.

I Örebro hade det redan 1857 startats en teknisk elementarskola som kom att få stor betydelse för staden. En av de lärare som kom att bli tongivande inom skolan var Adolf Kjellström, vilken kom att undervisa i byggnadskonst, beskrivande och praktisk geometri samt ritning. Utbildningen i byggnadskonst kom så småningom att bli en viktig plantskola för de byggmästare som kom att inflytelserika i Örebro. Kjellström påverkade alltså byggandet i Örebro indirekt genom sin undervisning av blivande byggmästare, men också mer direkt genom sitt stora engagemang i stadens utveckling. Han var verksam som sakkunnig i byggnadsfrågor i stadsfullmäktige och var starkt engagerad i olika restaurerings- och nybyggnadsföretag.

Många av de byggnader som uppfördes i centrala Örebro under 1800-talets senare del har inslag av natursten, ett fenomen som även återkommer i det tidiga 1900-talets arkitektur. En bidragande orsak till detta var, förutom mer allmänna stilmässiga strömningar, Adolf Kjellströms inverkan på stadens arkitektur under 1800-talets senare del. Han verkade som pionjär inom stenbyggnadskonsten och experimenterade med att bland stenmaterial och tegel. Genom studier och systematiskt experimenterande i sin egen stenhuggerverkstad byggde Kjellström upp en inom dåtidens Sverige unik kunskap om byggande med natursten, framför allt sten och tegel i förening. Han var särskilt intresserad av kalksten från Yxhult och konsulterades i materialtekniska frågor av några av samtidens samtida stora arkitekter, till exempel I G Claesson och F Boberg.

År 1879 bildades Yxhults stenhuggeri AB i Kumla, vars verksamhet var inriktad på brytning av kalksten framförallt för tillverkning av byggnadsdetaljer och fasadsten. Många av Örebros byggnader tycks ha fått sin utsmyckning från detta företag.





Figur 52. Den nya stadsplanen utlagd över det befintliga gatu- och kvartersnätet 1861. Observera det breddade och förlängda Stortorget och de rätade och breddade gatusträckningarna (svarta linjer) som skär genom befintliga tomtindelningar (gröna linjer). Lantmäterimyndigheternas arkiv akt: 18-öre-166 (utsnitt).



Figur 53. Exempel på hur gatorna breddades. Drottninggatan omkring 1870 då Bromsiska gården i bakgrunden fortfarande låg kvar i liv med den gamla gatusträckningen. Bebyggelsen hade vid denna tid ett betydligt mer heterogent uttryck med olika höjder och fasaddekorationer. Senare har många byggnader höjts vilket ger ett mer homogent intryck.



Figur 54. På Torsöes litografi till vänster avbildas den då relativt nyuppförda staden söder om ån med Drottninggatan och Stora hotellet.



Figur 55. Litografi av Torsöe föreställandes läroverket.



Figur 56. Centralstationen efter 1898. Okänd fotografi/ Örebro stadsarkiv.

Figur 57. Nuvarande Stureskolan som ursprungligen inrymde den så kallade Dönstumskolan. Byggnaden uppförd på 1880-talet.

Utvidgningen av stadsplanlagt område började på 1800-talet och en kraftig utvidgning öster och väster om åsen blev möjlig tack vare sänkningen av Hjälmaran på 1880-talet. Tidigare hade dessa, då sankna områden, varit olämpliga för bebyggelse. Genom 1888 års stadsplan kom emellertid också Väster och Öster regleras.

På 1890-talet gick nybyggandet in i ännu ett intensivt skede, då konjunkturen och den allmänna optimismen ökade. Befolkningen ökade mellan 1890–1910 från 15 000 till 30 000. Tidigare under 1800-talet hade mycket av bostadsproblematiken lösts genom att förtäta de gamla gårdsmiljöerna och ta gårdsutrymmen i anspråk för boende. Många av de mindre bemedlade som flyttade till Örebro bosatte sig inte heller i centrala staden utan i de viltväxande bostadsområdena på gårdarna där omkring. Mot slutet av århundradet påbörjades istället omfattande byggnation av hyreshusbebyggelse då större områden planlades. Under perioden 1898–1908 genomfördes i Örebro 442 nybyggnationer, under de följande tio åren uppfördes 271 byggnader. Även etableringen av Örebro skofabrik 1895 samt Örebro kexfabrik 1896 betydde ökad byggproduktion. Under perioden började den äldre kåkbebyggelsen ersättas med tvåvåningshus av reveterat resvirke för arbetare och lägre tjänstemän. Under 1800-talets sista decennium uppfördes hus i ytterområdena, på Väster exempelvis på Malmgatan och Ånäsgratan, i en ganska enkel klassicistisk stil där den enda dekorationen var kvadermarkering och olika putstyper.

För de bättre bemedlade byggdes fyrvåningshus i ofta putsade tegelhus norr om Svartån, vid Stortorget och Oskarsparken. Kring sekelskiftet byggdes en rad offentliga byggnader som till exempel Riksbanken som stod klar år 1899 efter ritningar av Aron Johansson.

När näringslivet började blomstra under 1800-talets andra hälft fick bankerna resurser att uppföra bankpalats, som ofta ägnades stor arkitektonisk omsorg. 1800-talets slut och 1900-talets början är den mest framträdande bankbyggnadsepoken i Sverige. Över hela landet uppförde provinsbankerna arkitektoniskt påkostade bankbyggnader med representativa lägen i städernas centra. Byggnaderna skulle genom sin arkitektur ge uttryck för soliditet och säkerhet.

Under 1800-talets slut byggdes bottenvåningarna ofta om till affärslokaler. Utbudet blev rikare och exponering i skyltfönster och reklamskyltar blev vanliga, även om skyltfönstren var betydligt mindre än de som kom från och med 1930–40-talen. Strax före 1900 uppkom centralpalatset som byggnadstyp, med butiker i bottenvåningarna och kontorslokaler och bostäder i de övriga våningarna.

## 1900-talets bebyggelseutveckling i Örebro

Från tiden mellan sekelskiftet och första världskriget fastställdes och framlades stadsplaner eller reviderades äldre planer i snabb takt som en följd av befolkningsutvecklingen i staden. Dessa planer gällde Öster, Söder, Västområdet, Norrmalm och Västra mark norr om Markgatan samt Norensbergsområdet. De nya kvarteren fylldes i första hand av hyreshus med skiftande utformning. I de centrala stadsdelarna byggdes högre stenhus och industribyggnader. Hyreshusen i de yttre stadsdelarna uppfördes i regel i trä, ofta i två våningar, och anpassades för den växande industriarbetarklassen.

Redan i slutet av 1800-talet blev uttrycket ”Stockholmshus” ett begrepp, vilket syftade på den fyra-fem våningar höga bostadsbebyggelsen som stor omfattning växte fram i Stockholm. Först ut i Örebro var hörnhuset Stortorget-Trädgårdsgatan 1897 som också fick smeknamnet ”Stockholmshuset”. Fabriksgatan 5 (Mallas hus – se bilaga 2) är ett annat exempel som uppfördes 1900. Men det var även efterfrågan på villabebyggelse i de trångbodda städerna. Den första villastadsdelen i Örebro växte fram utmed Olaigatans östra del där villorna gavs en individuell prägel med inspiration från olika stilideal.

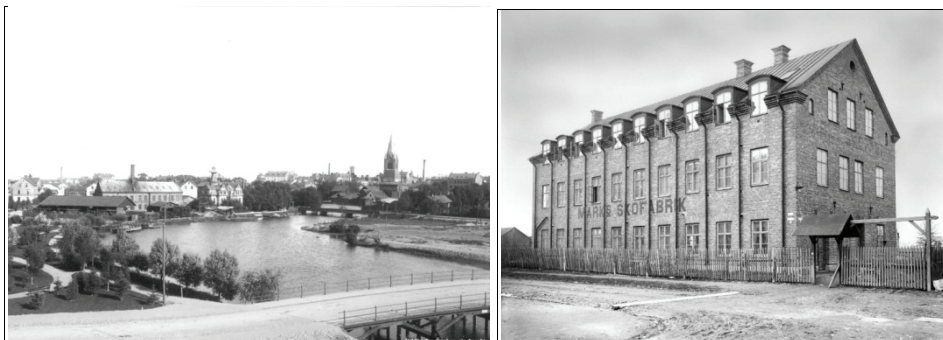
Örebro fortsatte att expandera under 1910-talet och flera palatsliknande byggnader, vilka kom att påminna om bebyggelsen i Europas storstäder, uppfördes i de centrala delarna. Som final på denna period tillkom det imponerande Centralpalatset samt de stora hyrespalatsen på Storgatan. Genom palatsen fick i synnerhet staden norr om ån ett nytt utseende. På Väster och Öster byggdes hela kvarter med så kallade Landshövdingehus. Även ökade kommunala åtaganden bidrog till en nybyggnation av skolor, sjukhus, brandstation och elverk under denna period. Byggnadsmaterial som betong och stålbalkar blev allt vanligare. Men de nationalromantiska strömningarna gavs teglet och de äkta stenmaterialen en hedersplats i byggandet. Post- och telegrafstyrelsens kontor, Trefaldighetskyrkan och elverket är exempel på nationalromantiska byggnaderna i Örebro.



*Figur 58. Storgatan mot Fredsgatan 1908. Jugendpalatsen tornade upp sig och måste teta sig enorma i jämförelse med den då kvarvarande äldre bebyggelsen omkring Storgatan. Okänd fotograf/ Örebro stadsarkiv.*

*Figur 59. Trädgårdsgatan mot norr från Stortorget år 1903 med ”Stockholmshuset” i förgrunden. Foto: Bernhard Hakelner/ Örebro stadsarkiv.*





Figur 60. På Väster uppfördes i början av 1900-talet en rad verkstäder och fabriker i kvarteren som för övrigt mest upptogs av bostadshus. En av de första industrier som etablerades på väster var Bröderna Erikssons Mek. Snickerifabrik (till vänster i bilden från 1903), som låg vid Fridå, intill järnvägsbron. I området fanns även Wasabryggeriet och Zenks bryggeri AB Foto: Bernhard Hakeljer/Örebro stadsarkiv.

Figur 61. Förutom Örebros första skofabrik på Markgatan 18 (1898) låg ytterligare cirka åtta skofabriker i området. På väster fanns också textilindustrier och järn- och metallindustri. Foto: Sam Lindskog/Örebro stadsarkiv.

Den nya stadsplaneringen från 1907 gav städerna en reell möjlighet att genomföra sina stadsplaner och sanera områden med ”olämplig bebyggelse”. Nya ideal med mer fria gatumönster hade nu ersatt rutnätsplanen i stadsplaneringen. Strax efter sekelskiftet började egnahemsbyggandet i stadens ytterområden att utvecklas, i synnerhet bland industriarbetarna.

På Väster skapades egnahemsområden i Rosta 1906, Mark nr ” Hjärsta nr 4 1909, Holmen och Kullen 1917, Älvtomta 1920 och Mark nr 1 1923. Framförallt tillkom liknande områden längre ut i grannsocknarna Långbro och Almby.

Industrin i Örebro i stora delar varit småskalig. Skoindustrin utgjorde ofta inget påfallande inslag i stadsbilden, då de inte hade några skorstenar och ofta stod inklämd mellan vanliga bostadshus i stadens centrala delar.

De tidiga hyreshusen av trä i två våningar började i början av 1900-talet att ersättas av landshövdingehus med bottenvåning av sten och två övervåningar av trä. I stadsdelarna Öster och Väster finns bevarat en lång rad jugendpräglade landshövdingehus från perioden 1906–1918. Till skillnad från de ursprungliga typhusen i Göteborg är deras trävåningar uteslutande reveterade. Landshövdingehusen blev även den vanligaste byggnadstypen i Örebros ytterområden.

Under 1900-talets första decennier började biografteater att byggas, både som enskilda biografbyggnader och inlemmade i stadspalats tillsammans med butiker, kontor och bostäder. I Örebro fanns Centralpalatset med dessa funktioner. Även danssalonger, konditorier och restauranger blev nu vanliga inslag i stadsbilden. Varuhusbyggnaderna slog igenom under 1900-talets första hälft. På Slottsgatan i Örebro lät KF bygga ett varuhus 1922 och ett varuhus i funkisstil vid Stortorget 1937.

Första världskriget medförde en nedgång i bostadsbyggandet i Örebro. Nedgången bestod fram till 1930-talet efter depressionsåren. Åren 1914–1930 ökade invånarantalet endast från 33 000 till 37 000 och den nybyggnation av bostadsbebyggelse som förekom förlades företrädesvis på öster. Till skillnad från stadens centrala delar växte där fram områden i lite lägre skala och i trä. En stor del av byggnaderna uppfördes som landshövdingehus med en murad sockelvåning och två våningar i trä. Till skillnad från landshövdingehusen i Göteborg, vilka har panelklädda övervåningar, är Örebros motsvarigheter helt reveterade.

Den tunga nationalromantiska stilen ersattes på 1920-talet av klassicistiska ideal, en stil som genom ett antal lokala arkitekter och byggmästare fick stort genomslag i Örebro. Goda exempel på detta kan ses i den sammanhållna miljön på Sankta Birgittagatan samt på Fredsgatan.

I stadens södra delar bebyggdes kvarteren kring Sveaparken 1914–1930 med finare villor och tvåfamiljshus, flera av dem ritade i en relativt frodig 1920-tals klassicism av arkitekten Joel Lundekvist. En del offentliga byggnader byggdes också under denna period, främst av stadsarkitekten Georg Arn som bland annat ritade Vasabron, nämndhuset och Konserthuset.

Under 1930-talet började den funktionalistiska differentieringstanken att slå igenom i stadsplanerna för att slutgiltigt manifesteras i 1947 års byggnadslag. Bostäder, affärscentrum och industriområden renodlades. Industrierna flyttades ut i ytterområdena. I Örebro finns representativa bostadsområden från 1930-, 40- och 50-talens bostadsbyggande med ideal som ljusa luftiga lägenheter i lamellhus och öppna stadsplaner. Väster blev i högre grad än öster bebyggt under 1930-talet. Bland annat uppfördes kvarteret Linet i en tidstypisk funktisstil under 1930–1940-talet.



Figur 62. Sankta Birgittagatan på 1920-talet. Foto: Sam Lindskog/Örebro stadsarkiv.

Figur 63. Försäkringskassans och arbetsförmedlingens byggnad 1957. Foto: Gunnar Johansson/Örebro stadsarkiv.



Figur 64. Karlsgatan nummer 6, 8, 10 och 12 år 1940. Den äldre bebyggelsen står fortfarande kvar men i bakgrunden ansas de nya takstolarna som börjat resas i kvarteret. Foto: Erik Larsson/Örebro stadsarkiv.

Figur 65. Karlsgatan 8 i kvarteret Linet vid mitten av 1970-talet med öppen körport in till gården. Idag är denna port för övrigt tillstängd med en dörr. Okänd fotograf/Örebro stadsarkiv.



Figur 66. Under 1920-talet skedde nybebyggelsen på Väster framförallt i kvarteren omedelbart öster om Hertig Karls allé, flerfamiljsbus i tre våningar exempelvis kvarteret Vallmon.

Örebro kom i och med den snabba industrialiseringen under 1900-talets första hälft att utvecklas till en arbetarstad med starkt socialdemokratiskt styre. Inflyttningen från landsbygden i kombination med det avstannade bostadsbyggandet under kriget ledde till att det i Örebro liksom i övriga landet, rådde en stor bostadsbrist. De bostäder som fanns var trångbodda och höll en låg standard. 1946 bildades därför ett kommunalt allmännyttigt bostadsföretag, Stiftelsen Örebro bostäder. Nya stora bostadsområden uppfördes utanför centrumområdet varav Rosta och Baronbackarna var de två största och de mest kända.

Tre krafter verkade i städernas centrala delar och fick bebyggelsen att bytas ut och bebyggelsemönstret att brytas upp. Det var detaljhandels strukturrationalisering, den ökande biltrafiken och kontoriseringen. De stigande lönerna ledde till en växande marknad för konsumtionsvaror. Allt fler självbetjäningsbutiker och varuhus etablerades, vilka i första generationen förlades till stadskärnan. Antalet bilar ökade snabbt och varuhusen med sitt stora omland drog in dem i centrum.

Den växande tjänstsektorn var inte på samma sätt trafikalkstrand men ledde till att kontorsbyggande ersatte äldre bostäder och småindustri, särskilt i de större städerna. Normalt betydde utvecklingen starkt koncentrerade försäljningsytor, helst kombinerade med någon gågata, allt omgivet av trafikleder. Samma mönster skedde i stad efter stad: Gävle, Norrköping, Umeå, Västerås, Uppsala, Örebro. Innanför ringen sanerades en stor del av den gamla bebyggelsen.

I Örebro låg stadens kommersiella centrum norr om ån fram till tiden omkring 1970 då det började förskjutas till området söder om ån. I och med öppnandet av Krämarer och nuvarande Vågen-gallerian kom det att förläggas till centrums södra del.

Under 1960-talets bostadsbrist fanns för första gången de tekniska möjligheterna att effektivt framställa bostäder på kort tid (miljonprogrammen). 1964 var ett rekordår för bostadsbyggande i Örebro med 1397 inflyttningsfärdiga lägenheter, men det var dock inte tillräckligt eftersom 9 000 stod i bostadskö samma år.



Under 1970-talet ville politikerna sträva efter att hålla norra och södra delen av centrum jämbördiga vad gällde service och handel genom att begränsa nybyggnation på söder. Markurellshuset på Storgatan kan ses som ett exempel på denna styrning men annars blev genomslaget litet. Åhléns uppförde exempelvis sitt varuhus vid Våghustorget 1978.

Ganska många rivningstomter tycks ha kvarstått länge efter 1960 – 70-talets rivningar i centrum vilket gör att infillbebyggelse varit möjlig. Vissa uppmärksammade rivningar genomfördes även senare. I början av 1980-talet revs exempelvis det gamla bryggeriet vid Södertorg till förmån för ett nyuppfört stadsbibliotek, som ritats av Bo Cederlöf Arkitektkontor. Flera utpräglade postmoderna inslag finns i Örebro exempelvis Scandic hotell i kvarteret Mältaren, kvarteret Smedjebacken som ritades av Brink arkitekter och uppfördes 1991 samt nya riksbanken ritat av Jan Henrikssons arkitektkontor färdigt 1987. Samma år stod också exempelvis Bengt Lindroos bankbyggnad vid Våghustorget klar.

På 2000-talet har bland annat konferensanläggningen Conventum, ritat av White arkitekter, byggts invid Medborgarhuset och biblioteket.

## **Södersaneringen**

Redan på 1940-talet hade man i stadens ledning diskuterat nödvändigheten av att sanera den gamla trähusbebyggelsen på Söder. Besluten fattades år 1954, då staden inköpte fastigheter och tomtmark. Stiftelsen Hyresbostäder, senare ÖBO, fick i uppdrag att exploatera området. Frågan vem eller vilka som skulle få exploatera området vållade politisk strid i stadsfullmäktige.

Saneringen av Söder i Örebro inleddes med en arkitekttävling som vanns av Erik och Tore Ahlsén 1955. Den gamla tvåvånings träbebyggelsen betraktades som helt omöjlig att bevara. Bröderna Ahlsén kom själva att genomföra två byggnader som skiljer sig från mängden, både i Örebro och i det svenska 60-talet i allmänhet.

Södersaneringen var ett av dåtidens stora saneringsföretag, och utfördes till större delen under åren 1956-65. Över 800 bostäder jämte ett stort antal lokaler för varuhus, butiker och kontor uppstod *”där förr gamla trähus med dåliga, omoderna bostäder fanns”*. De hus som bedömdes ha kulturhistoriskt värde demonterades och flyttades till det blivande friluftsmuseet i östra stadsdelen, Wadköping. Inget av de gamla trähusen sparades på sin ursprungliga plats.

Det första steget i södersaneringen var rivningen och nybyggnationen inom kvarteret Bryggaren. Arbetet påbörjades 1956 och avslutades 1958. Byggnationen omfattade fyra punkthus om vardera 5 våningars höjd invid Rudbecksgatan, sträckande sig upp invid Drottninggatan. Arkitekt var Gustaf Kaunitz. I den första etappen ingick även byggnation i kvarteret Ryttaren, avgränsat av Drottninggatan, Bondegatan, Änggatan och Köpmangatan.



Figur 67. Kyrkogårdsgatan vid Källgränd på 1930-talet. Längs Drottninggatan och Kyrkogårdsgatan låg en utbredd träkäaksbebyggelse med bostadshus av falurött liggtimmer. Denna bebyggelse hade klarat sig undan den stora stadsbranden 1854, då branden i sydlig riktning kunde hejdas vid Yxhammarstorget, dagens Våghustorget. Foto: Sam Lindskog/Örebro stadsarkiv.



Figur 68. Första delen av Södersaneringen 1958 med kvarteret Bryggaren nyuppfört. I övre vänstra hörnet syns det område med låg träbebyggelse som senare skulle ge plats för Krämaren. Foto: Specialfoto AB/Örebro stadsarkiv.





Figur 69. Kvarteret Bryggaren under 1960-talet. Foto: Kämmemyr/ Örebro stadsarkiv.

Figur 70. Kvarteret Bryggaren idag.



Figur 71. Gårdarna till de nyuppförda hyreshusen innehöll inte sällan stora lektytor. Bilden föreställer innergården till hyreshuset Tunnbindargränd 1-7 som den såg ut på 1960-talet. Foto: Okänd fotograf/ Örebro stadsarkiv.

Figur 72. Bild från 1960-talet på lekplatsen på Krämarens terrass. Under de överbyggda gårdarna i ås slutningen kunde garage inrymmas. Foto: Eneflod/ Örebro stadsarkiv.



Figur 73. Krämarens takterrass är en viktig del av det funktionalistiska uttrycket. Området omkring medborgarhuset och Krämarens har på 2000-talet tillförts även Conventums kongress och evenemangsbyggnader. Flygfoto: Eniro.



Den andra etappen omfattade bebyggelsen väster om Drottninggatan, begränsad av Änggatan, Södra Allén och Fabriksgatan. Arbetena påbörjades 1958 och avslutades 1960. Den gamla Kyrgogårdsgatan försvann i och med detta. En ny gata uppstod istället något västerut - Tunnbindargränd. Det inre av kvarteret domineras av två 11-våningars höghus. Dessa omgärdas av lägre bebyggelse. Totalt byggdes 320 lägenheter. Arkitekt var Jan Wallinder.

Den tredje etappen utgjordes av kvarteret Krämarens som avslutades 1963. Arkitekter var Erik och Tore Ahlsén. Här uppfördes ett bostads- och affärskomplex i 13 våningar, med 160 lägenheter och 11 000 kvadratmeters affärsyta. Kvarteret Krämarens är som de flesta nybyggena en kvartersstor anläggning, men med blandade funktioner: varuhus, kontor och bostäder. För att hantera den nya stora skalan betraktade arkitekterna byggnaden som ett "naturelement" i analogi med Örebros slott på sin ö i ån på andra sidan av centrum. Varuhuset blev en utbredd lågdel i kraftigt profilerad betong med takterrass och växtlighet som hänger över kanten. På denna "ö" står två höghus med kontor längst ner och lägenheter i 11 våningar över det. Höghusen kröner åsen genom staden. Fasadernas emaljerade plåt och fönster i liv med plåten speglar himmelsljuset.

Den fjärde etappen av södersaneringen var kvarteret Klockgjutaren, begränsat av Drottninggatan, Änggatan, Köpmangatan och Södra Allén. Här byggdes 5-våningsbyggnader ritade av arkitekterna Lennart och Kerstin Olson. Byggnationen av dessa hus avslutades 1965.

Den sista etappen av saneringen rörde området kring det nuvarande medborgarhuset. Detta invigdes 1965 och är ritat av Erik och Tore Ahlsén. Medborgarhuset ligger ett kvarter längre söderut från Krämarens som publik motpol till slottet i norra ändan av Drottninggatan. Det var planerat som ett Folkets hus med kongressanläggning, teater, festlokaler, restaurang, hotell, kontor och butiker och färdigställdes i forcerat tempo till Örebros 700-årsjubileum 1965.

Medborgarhuset är bröderna Ahlséns allra rikaste byggnad och ett exempel på deras "sensuella realism". Det är en utpräglad modern byggnad som uppfyller Le Corbusiers alla fem punkter för en ny arkitektur. Pelarna, pilotis, är exponerade kring huvudentrén. Pelarstommen i det delvis prefabricerade bygget ger möjlighet till en fri plan och en fri fasad där innerväggar och fasad inte är bärande. Fönsterbandet finns tydligt markerat i övervåningarnas rader av repeterade rum. Den femte punkten, takterrassen, finns med som kontorens pastoralt böljande gräsklädda gård ovanpå de stora salarna.

Den skulpturala volymen med sina utkragningar har likheter med Le Corbusiers La Tourette<sup>2</sup> men materialbehandlingen är en helt annan än den råa betong som i Le Corbusiers efterföljd blev ett mode under 60-talet. Röd sandsten, puts, teak, koppar, rostfritt och glas ligger som ett collage av ytor i liv med varandra och ger ett rikt spel av nordiskt ljus där himmelsreflexer är viktigare än skuggbildningar.

Bröderna Ahlsén arbetade också med historiska associationer, främst till Örebro slott. Medborgarhuset har spår efter slottets hörntorn, utkragning, barockhuvar till tak, kvaderstensmurning som omfattning kring portar och hörn. Det enkelt byggbara var lika självklart som det fritt konstnärligt formade för bröderna Ahlsén som gått den långa vägen till arkitektyrket. De ingår som centralfigurer i den tradition av lyrisk

---

<sup>2</sup> Sainte Marie de La Tourette, ett dominikanerkloster utanför Lyon, ritades av Le Corbusier 1956-60 och anses vara ett av senmodernismens/brutalismens viktigaste byggnadsverk.

modernism eller sensuell realism som har en stark ställning i svensk 1900-tals arkitektur.

## Parker och grönområden

Örebro är en stad med många parker. I centrala Örebro, i anslutning till slottet, ligger Slottsparken, Kvarnplatsen och Henry Allards park. Slottsparken var ursprungligen slottsträdgård men blev allmän park 1877. Henry Allards park hette tidigare Centralparken, och anlades år 1913 i samband med att Centralpalatset byggdes. Tidigare hade det gamla husarstallet legat på platsen. Inför Örebros 700-årsjubileum år 1965 byggdes parken om i 60-talsstil med betongmurar och infravärme mot Olaigatan. I en restaurering 1996 återfick parken sin ursprungliga engelska stil.

Oskarsparken tillkom år 1894 men härstammar i viss mån från den apoteksträdgård som anlades av Frans Michael von Aken hade här under 1700-talet. På kartan över Örebro från 1782 beskrivs von Akenska trädgården så här:

*"Apoteket vid Stortorget (litt K) i Södra staden var till en botanisk trä- och örtegård till 26 000 kvadratalnar, samt vackert och väl inrättat laboratorium å en med konst och smak efter Naturens ordning lämpad plan till 6 750 alnar kvadrat oblong av Provincial Apotekaren och Assessoren herr Frans Joachim von Aken på dess ägor till tomten nr 9 i Södra staden utom stadens staket prydligt anlagd".*

Stora Holmen anordnades som engelsk park redan 1817 då landshövding Nils Gyldenstolpe för egna medel lät ersätta de gamla kålgårdarna med parkanläggningar. Under 1800-talet utvecklades parken till att bli en folklig festplats. Idag har ön flera attraktioner som vänder sig till barn, exempelvis minijärnvägen som går runt ön och som tillkom i samband med Örebroustställningen 1947.

Stadsparken i Örebro skapades av auditor M. E. Bäckström. Han bildade år 1862 "Trädplanterings- och Trädgårdsföreningen i Örebro län" och året därpå inköptes 18,5 tunnland mark där Stadsparken ligger idag. Våren 1864 anställdes trädgårdsmästare M.T. Mård och säsongen därefter började man köpa in växter att plantera. Det första växthuset byggdes 1871. I stadsparkens förlängning ligger Skytteparken.

I direkt anslutning till Stadsparken ligger Wadköping. De första byggnader som flyttades till Lars Bohms udde var Kungsstugan och Borgarhuset (Kajsa Wargs hus). Dessa flyttades på initiativ av dåvarande stadsarkitekten Magnus Dahlander i början av 1900-talet. I samband med rivningarna på Söder, då flera äldre byggnader flyttades till platsen, tog området sin form som ett "kulturhusreservat".

Drottningparken är belägen intill den södra begravningsplatsen. Marken är på 1901 års karta markerad som kreaturshandelsplats. 1911 års lantbruksutställning var förlagd till Drottningparken som därmed bör ha kommit till under 1900-talets första decennium.

Sveaparken tillkom i samband med 1884 års stadsplan. Den hette först Östra Allén, men år 1901 uppdelades Östra Allén i Sveaparken och Sveavägen.

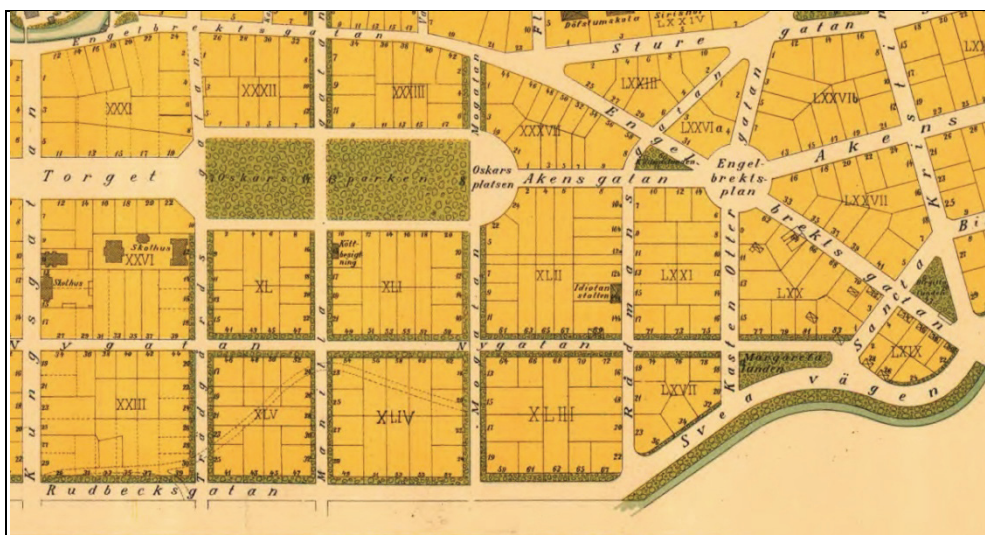
Något mer perifert ligger Hagaparken, Västaparken, Karlaparken och Karl Johans park på väster och Långbrotorg på norr.

Förträdgårdarna och alléerna är också de viktiga för stadsbilden. Efter branden kom stadplanerna att präglas av en vilja att hindra uppkomsten av nya bränder. Att lägga in breda gator med omgivande alléer var inte enbart ett förskönande inslag i stadsbilden utan kunde också vara ett sätt att lägga in brandgator. Förträdgårdarna blev ett viktigt inslag redan i det sena 1800-talets stenstad.

Sekelskiftet 1900 medförde nya stadsplaneringsideal som hade avsikten att skapa en vackrare och hälsosammare stad. En viktig faktor i detta var att få in vegetation, luft och ljus och förträdgårdarna och alléerna var en given del i detta. Med 1920-talet kom också storgårdarna som ett uttryck för denna önskan om goda bostadsförhållanden. Förträdgårdarna inhägnades med låga staket av gjutjärn eller häckar. Smidet förankrades ofta i stensocklar av granit eller tegelmurar. Entréns öppningar försågs med grindar. Öppningen kunde kantas av dekorativa gjutjärnspelare eller grövre granitpelare.

Gator med trädplanteringar hade börjat anläggas mer allmänt först under 1800-talet. Genom att stora boulevarder, avenyer och esplanader med trädplanteringar anlades skulle staden få in ljus och luft. Man fick också genom trädplanteringarna bättre brandskydd. Träden bildade nämligen ett gnistskydd och skapade brandgator.

I 1901 års stadsplan för Örebro finns en stark strävan efter att få in grönska i staden. Utmed många gatustråk finns markeringar för förträdgårdar eller alléer. I de nyplanlagda områdena har ofta små parker lagts in i de kilar som bildas i gaturummet där gatorna strålar samman i platsbildningar.



Figur 74. Utsnitt av plankartan från år 1901 med omfattande gröna inslag utmed gatulinjerna. Akt 1880K-D395.



Figur 75. Rudbecksgatan mot öster från Fabriksgatan 1903. Husen längs Rudbecksgatan hade under 1900-talets första hälft lummiga förgårdar, men allt eftersom gatan breddades fick växtligheten ge vika för den tilltagande biltrafiken Foto: Bernhard Hakeliev/ Örebro stadsarkiv.

Figur 76. Änggatan mot nordväst 1903 med nyplanterad allé och förträdgårdar. Foto: Bernhard Hakeliev/ Örebro stadsarkiv.





Figur 77. Ångsgatan med förträdgårdar.



Figur 78. Ofta har förträdgårdarna asfalterats och ersatts av parkeringsplatser.



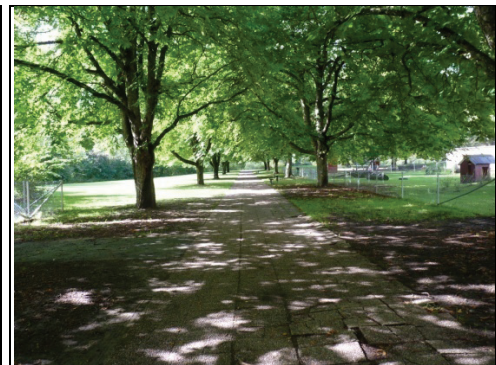
Figur 79. Mindre, fristående hyreshus med förträdgård i kvarteret Snödroppen på Väster.



Figur 80. Bredgatan med alléplantering i mitten.

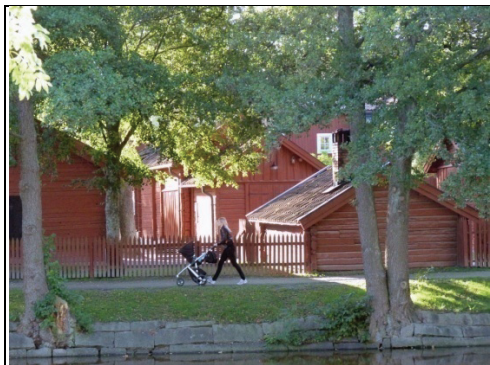


Figur 81. Köpmangatan, kvarter Grundläggaren, där en lucka i bebyggelsen behållits till förmån för en trädgård. Utmed gatan flankeras denna av två moderna byggnader medan gårdsbuset har bevarats.



Figur 82. Drottningparken.





Figur 83. Till Wadköpings friluftsmuseum flyttades ett stort antal byggnader i samband med saneringen av Söder.

Figur 84. Stora Holmen med minijärnväg.



Figur 85. Stadsträdgården

Figur 86. Ekonomibyggnader i Stadsträdgården



Figur 87. Eugénparken vid Örebro södra station anlades som järnvägspark.

Figur 88. Runt om slottet finns flera parker anlagda.

## Kvinnornas Örebro

År 1846 kom en ny näringslagstiftning där gifta kvinnor (änkor, frånskilda) tilläts att arbeta inom hantverk och handel. Samtidigt upphörde skråväsendet. Detta öppnade upp för nya möjligheter för kvinnor att själva bedriva näringsverksamhet.

I Örebro har kvinnorna periodvis i alla fall i antal varit det dominerande könet. I början av 1900-talet arbetade de flesta kvinnor med städning, matlagning och tvättning och strykning för familjer som hade det bättre ställt. Klappbryggan (nu riven) var en flitigt använd arbetsplats av kvinnor under den här tiden. I samband med industrialismen och urbaniseringen flyttade människor in till Örebro.

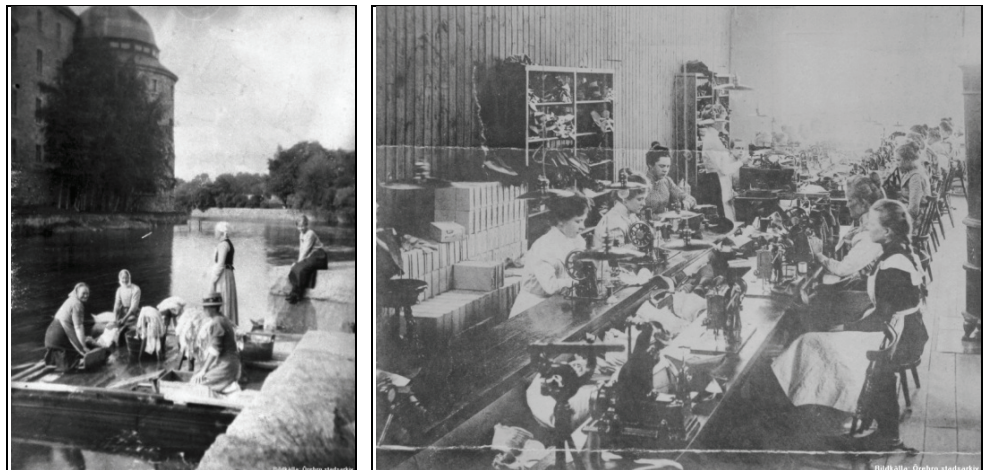
Fabrikstillverkningen av skor, kex och textil erbjöd nya arbetstillfällen både för män och kvinnor och andelen kvinnor inom industrin ökade långsamt, trots att de flesta fortfarande arbetade med hushållsnära tjänster. 1910 utgjorde dock kvinnor en tredjedel av arbetskraften i Örebro, så även inom industrin. Under den här perioden var nästan 60 % av stadens vuxna kvinnor (över 15) ogifta, änkor eller frånskilda. Nativiteten var låg jämfört med andra städer i ungefär samma storlek och fortsatte att vara så in på 1940-talet.

Under 1910-talet hade Örebro jämfört med andra ungefär lika stora städer en större andel kvinnliga yrkesutövare. Skoindustrin använde gärna kvinnlig arbetskraft och det var också fler kvinnor än män som flyttade hit under 1910-talet. Enligt den officiella statistiken utgjorde kvinnorna 39 % av samtliga yrkesutövare år 1920, jämfört med omkring 20% i resten av landet. Men då ska man komma ihåg att den statistiken endast registrerade heltidsarbete och inte heller arbete som utfördes i andras hem. Under 1920-talet satte en debatt om den gifta kvinnans rätt till arbete fart och 1939 blev det förbjudet att avskeda kvinnor på grund av graviditet, barnsbörd och giftermål.



Figur 89. Oscarias gamla fabrikslokaler inrymmer numera verksamhet för Virginska skolan.

Figur 90. "Mallas hus". Amalia Östensson ägde det vita jugendhuset på Fabriksgatan.



Figur 91. Klappbryggan med personal från Arbetshuset omkring 1905. Foto: Okänd fotograf/ Örebro stadsarkiv.

Figur 92. Interiör från skofabrik omkring 1900. Foto: Okänd fotograf/ Örebro stadsarkiv.

Under 1930-talet var fortfarande skoindustrin en betydande arbetsgivare för kvinnor, men nu tillkom även livsmedelindustrin (Örebro kexfabrik var inom sektorn där omkring 80% av de anställda var kvinnor) och så småningom även den expanderande beklädnadsindustrin. Handeln erbjöd arbetstillfällen, liksom kontor och administration. Förvärvsfrekvensen bland kvinnor i Örebro var jämförbar med



textilindustrin i Borås, och betydligt högre än i Eskilstuna, Gävle, Västerås och Jönköping, industristäder av ungefär samma storlek som Örebro. De många kvinnor som förvärvsarbetade i Örebro gav ett brett underlag för att rekrytera kvinnliga medlemmar till fackföreningar och det socialdemokratiska partiet. Kvinnliga arbetare var med och byggde upp fackföreningsrörelsen i Örebro, men knappast på samma villkor som männen. De betraktades ofta som konkurrenter om arbetstillfällena, och som mer eller mindre tillfälliga gäster på männens fackliga arenor. Men redan under 1920-talet fanns det fackliga avdelningar där kvinnorna var i majoritet såsom Beklädnads, Hotell- och Restaurang, Textil och Bokbindarna.

Kvinnoöverskottet i Örebro fortsatte in på 1940-talet och under efterkrigstiden fanns det gott om ogifta kvinnor i arbetsför ålder.

En avgörande faktor för att kvinnor skulle komma ut i förvärvsarbete var att det fanns tillgång till barnomsorg.

På hösten 1902 öppnade Maria Kjellmark Örebros första kindergården vid Oskarsparken 7 där hon höll till ända fram till sin död 1942. Denna skapades emellertid för "betalande barn ur mera bemedlade familjer" och benämndes "privat barnträdgård". Fyra år senare grundade hon också en barnträdgård för fattiga barn. Barnträdgårdarna tog i allmänhet endast emot barnen kortare stunder på dagen medan däremot barnkrubborna var avsedda för barn till arbetande mödrar. De senare saknade barnträdgårdarnas pedagogiska innehåll och var i första hand ett omhändertagande.

Örebro Barnkrubba var under åren 1916 - 1921 inrymd i två rum i gamla prostgården vid Drottninggatan 18. Barnkrubban kunde ta emot tio barn från späaste ålder upp till två år. Verksamheten upphörde den 31 december 1921 och år 1930 överlämnades barnkrubbans innestående medel till Styrelsen för Örebro Barnhem, vilken hade sin verksamhetstid mellan 1919 - 1945. Örebro barnhem hade dock som mål att rädda barn med svåra hemförhållanden från att duka under. Det första daghemmet startade 1941 av Husmodersföreningen.

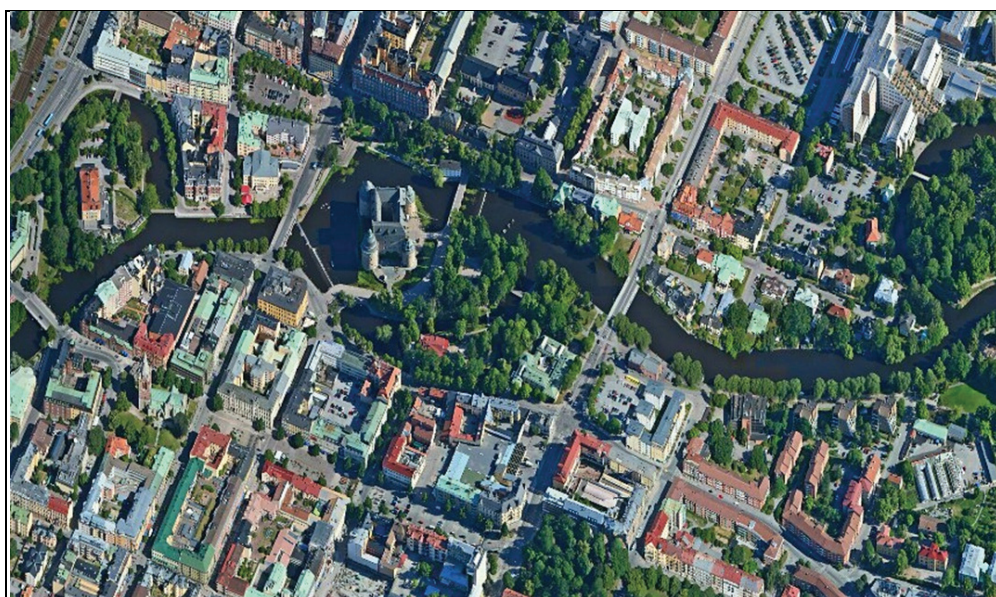
# Beskrivning av dagens Örebro

## Centrum

Centrala Örebro ligger beläget på en ås vilket historiskt sett har givit staden en tydlig nord-sydlig riktning. Den väst-östligt orienterade Svartån rinner genom staden och broarna över denna har styrt trafikens rörelser. Idag leds trafiken i huvudsak till de starkt trafikerade gator som kringgärdar området, nämligen Rudbecksgatan, Trädgårdsgatan och Östra Bangatan. Centralt i området finns några gator med restriktioner mot biltrafik. I väster avgränsas området av järnvägen som tillkom på 1860-talet Hamnen förlorade i och med järnvägens tillkomst vid 1800-talets mitt delar av sin tidigare betydelse. Idag fungerar den i huvudsak som gästhamn för fritidsbåtar.

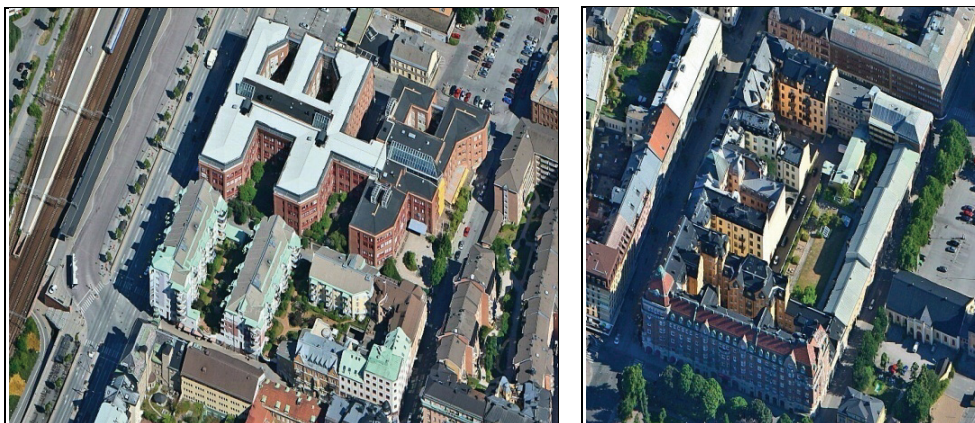
Centralt, på en holme i Svartån, ligger slottet som en historiskt sett viktig nod och landmärke. Bebyggelsen i övrigt är, i förhållande till stadens storlek, relativt storskalig med stenstadskarakter. Kvarterstrukturen har sitt ursprung i den rutnätsmässiga stadsplan som lades för Örebro efter stadsbranden 1854. Kvarteren är i de flesta fall slutna. I områdets nordvästra del, i närheten av järnvägsstationen, ligger några kvarter som helt bryter mot den i övrigt strikta kvartersbebyggelsen (kv Tullen). Kvarteret norr om slottet innehållande bl.a. Karolinska skolan har på grund av historiska orsaker en mer upplöst struktur som avviker från övriga mer slutna kvarter. Vissa kvarter har kvar en del gårdsbebyggelse inne i kvarteren, medan andra tycks sanerade.

Rutnätsplanen i centrum leder till att siktlinjerna ofta är långa och skapar få fondbyggnader i stadsmiljön.



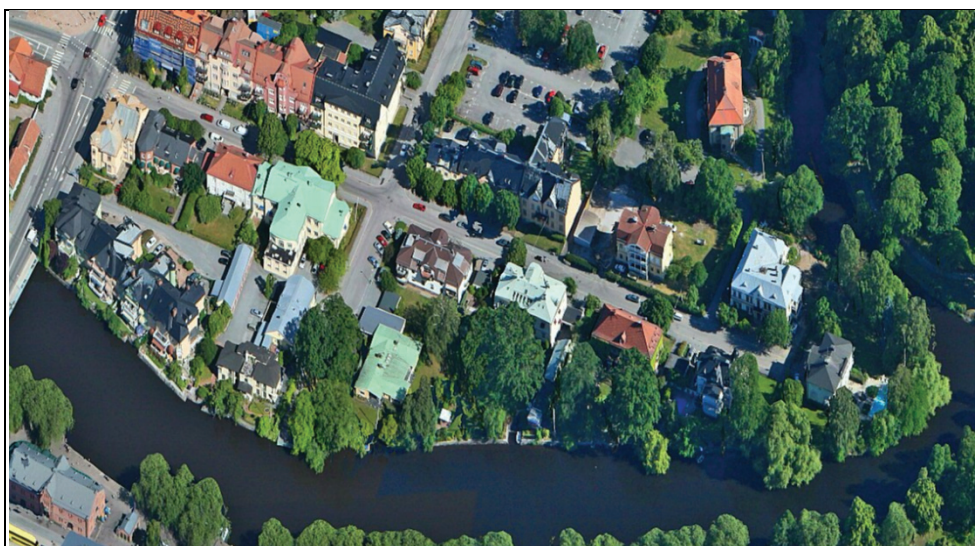
*Figur 93. Svartån som rinner genom staden är en viktig lokaliseringsfaktor för staden och styr genom sina broar också delar av kommunikationen i centrala staden. Stortorget lades ut som en brandgata efter 1854-års stadsbrand och bidrar idag med sin monumentalitet till Örebro stadsmässighet. Flygfoto: Eniro.*





Figur 94. Kvarteren Tullen och Gnistan med i huvudsak modern kontorshusbebyggelse och avviker förmässigt från den traditionella rutnätsstadens slutna kvarter. Flygbild: Eniro.

Figur 95. Kvarteret Skolgården är ett exempel på den traditionella rutnätsstaden med slutna kvartersbebyggelse. I viss mån finns en tät gårdsbebyggelse med hög exploateringsgrad bevarad. Flygbild: Eniro.



Figur 96. Området kring Choisie med stora, påkostade, fristående villabyggnader. Flygfoto: Eniro.



Figur 97. Några centrala gator har gjorts om till gågator eller har fått restriktioner för biltrafiken. I samband med att centrumbandeln växt under 1900-talet och antalet bilar ökat i snabb takt har trafikproblemen i många städer lösts på liknande sätt, med en gågata för handel och ett centrum omgivet av trafikleder.

Figur 98. Rutnätsplanen har givit upphov till långa siktlinjer och få fondbyggnader i stadsrummet. Från Järntorget har man en lång siktlinje utefter hela Storgatan och man anar i fjärran en av Örebro's viktiga karaktärsbyggnader; Svampen.



Flera torg och parker öppnar upp stadsbilden. Särskilt den öst - västliga axel som bildas av stråket från Nicolaikyrkan i väster till Oskarsplatsen i öster via det långsmala Stortorget ger karaktär åt stadsplanen.

Området präglas idag av handel och tjänstesektor. Även de politiska och administrativa funktionerna är lokaliserade till centrum. Flera byggnader speglar den statliga närvaron i staden såsom slottet och landshövdingestallet . Genom den långa bebyggelsekontinuiteten har området en heterogen bebyggelse som dock har några tyngdpunkter då staden haft expansiva faser.

### **Exponenter för den medeltida staden och trästaden före branden 1854**

Större delen av Centrala Örebro har skadats i samband med bränderna 1843 och 1854 varför inte mycket kvarstår av den äldre staden.

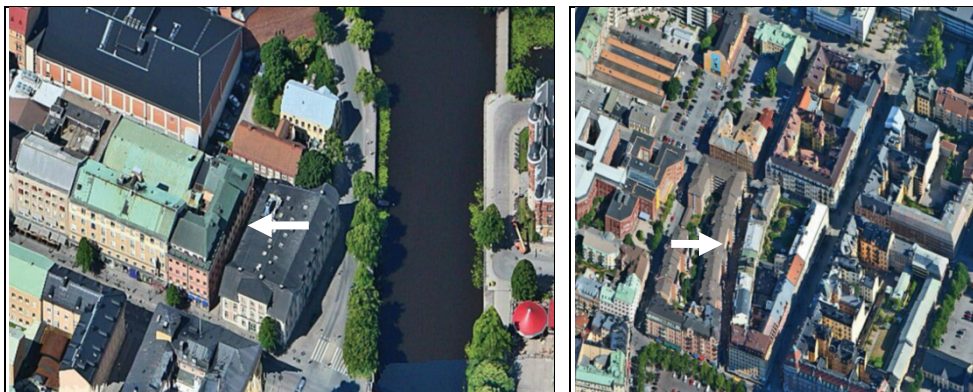
Örebro slott ligger centralt i området. Även om dess nuvarande gestaltning präglas av ombyggnaden vid 1800-talets slut finns den belagd sedan 1300-talet. Norr om ån och slottet ligger det gamla landshövdingestallet, uppfört 1768-71. Dessa utgör, tillsammans med arbetshuset, stabsbyggnaden och ridstallet rester av den miljö med byggnader avsedda för den statliga administrationen som präglade området norr om slottet under den andra delen av 1700-talet och under 1800-talet. De är även exempel på de få stenhus som fanns i Örebro fortfarande vid 1800-talets början. Vid 1700-talets slut fanns endast tre privata stenhus, övriga stenbyggnader var i statens, kyrkans eller stadens ägo (se figur 49). Arbetshuset är ett av Örebros äldsta hus men har framförallt en mycket viktig social historia att berätta genom den barnhemsverksamhet som bedrevs i byggnaden under lång tid.

Söder om ån ligger Nicolaikyrkan som har medeltida ursprung. Intill kyrkan ligger det nuvarande församlingshemmet vilket även det har medeltida anor. Små rester finns av den gamla stadsplanen, bland annat tycks Färgaregatan söder om ån liksom Gamla gatan norr om ån ha ett äldre ursprung.

Elgérigården, troligen uppfört på 1830-talet, undgick branden 1854 och är ett av få exempel på äldre trähusbebyggelse i centrum.



*Figur 99. Färgaregatan är en av få gator som inte breddats efter branden. I fonden syns Elgérigården.  
Figur 100. Församlingshemmet med anor från medeltiden men vars nuvarande fasaduttryck härstammar från en renovering utförd i slutet av 1800-talet.*



Figur 101. Färgargränd vid pilen är den enda smala gränden som finns kvar i Örebro. Flygbild: Eniro.

Figur 102. Dragningen av Gamla gatan vid pilen är en rest av gatunätet före 1850-talets rutnätsplan och avviker från rutnätsmönstret.



Figur 103. Örebro teater uppförd i rundbogenstil strax före branden.

Figur 104. Teilers glas uppfört i sten omkring 1851, alltså några år före stadsbranden.



Figur 105. Stadsplanen fastställd 1884 med statsens byggnader markerade med rött. Dessa var ganska samlade i ett område norr om ån. Slottet omgavs av enskilda byggnader och anläggningar med funktionell anknytning till slottet och dess förvaltning. I samband med de stora förändringar i stadsbilden, som skedde under 1800-talets slut och 1900-talets början, försvann i det närmaste allt av denna bebyggelse. Förutom själva slottet är Arbetshuset, tillsammans med den intilliggande Kanslibron och det f d Landsbövdningestallet i grannkvarteret, det enda som idag finns bevarat av denna gamla miljö med bebyggelse i statsförvaltningens tjänst.

Figur 106. Kvarteret norr om slottet utmärker sig fortfarande i området genom att vara öppet till skillnad till omgivande slutna kvarter. Flygfoto: Eniro.



Figur 107. Landshövdingestallet är byggnadsminne.

Figur 108. Arbetshuset är byggnadsminne.

### Återuppbyggnaden av staden efter stadsbranden 1854

Den södra delen av Örebro centrum präglas i stor utsträckning av denna tid av återuppbyggnad. Särskilt söder om ån finns många exempel på stenshusarkitektur från tiden direkt efter branden. Många av dessa byggnader har emellertid genomgått förändringar av fasaderna då bland annat vissa byggnaders väggliv har höjts och moderna skyltfönster tillkommit. Man har i vissa fall också skalat av fasaddekorationer och infört ytterligare bjälklag som delar av bottenvåningarna.

Byggnaderna som uppfördes efter branden har stilmässigt i allmänhet vad som kan beskrivas som senempire- eller nyrenässansstil och som byggherrar stod ofta framgångsrika köpmän i staden. Arkitekter som Fridolf Wijnblad och Adolf Kjellström kom också att rita byggnader i en utpräglad nygotisk stil vilket fortfarande ger genomslag i stadsbilden. Det centrum som uppstod hade en borgerlig prägel

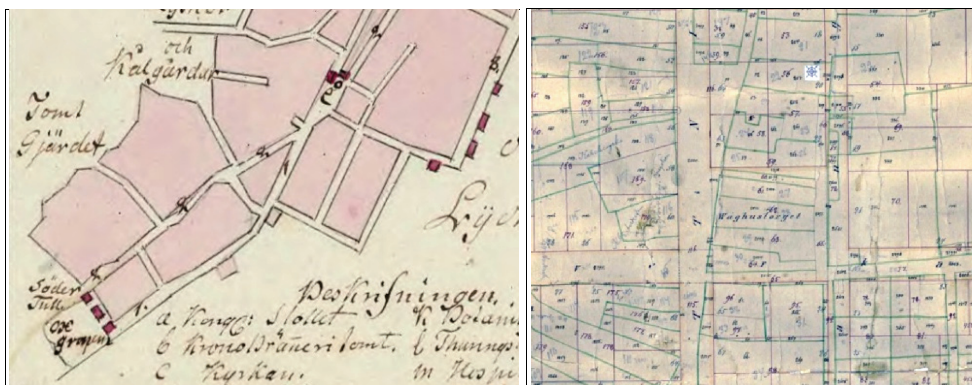
Flera trähus kom också att uppföras i stadens centrala delar efter stadsbranden vilka idag, genom sitt material och skala, bryter av mot den annars kompakta stenstaden. Stallbacken och dess trähus är ett viktigt sådant exempel.

Det monumentala Stortorget, som lades ut som en brandgata efter stadsbranden 1854, är av mycket stor betydelse för upplevelsen av Örebro som en stor stad. Få motsvarigheter till detta finns i Sverige och det bör med sina 362 meter vara ett av Sveriges längsta torg. Platsen sluttar neråt i östlig riktning på grund rullstensåsen.

Återuppbyggandet skedde i en tid då industrialismen höll på att slå igenom och nya funktioner och en ny infrastruktur tillkom i staden. Järnvägen och järnvägsstationen är viktiga exponenter för denna tid. Samtidigt förlorade andra kommunikationsmedel så sakteliga sin betydelse och slussen och det gamla hamnmagasin i tegel som står kvar utmed Kanalvägen är spår av viktiga äldre kommunikationsvägar.

Villabebyggelsen på Olaigatan började uppföras redan på 1850-talet och utmärkte sig då som ett exklusivt område till skillnad från den i huvudsak enkla bebyggelsen på norr.





Figur 109. Wiblingens atlas från omkring 1800 visar vid "e" dåvarande Yxhammarstorget (på platsen för nuvarande Våghustorget) med en lätt konisk form, där gator löper samman till en torgbildning. Det var även platsen för viktualievägen "o". En viktualieväg var en mindre väg som i större städer fanns vid de stora salutorgen. Lantmäteristyrelsens arkiv akt: Wi-57 (utsnitt).  
 Figur 110. Rudbecksgatan drogs fram som en brandgata och Våghustorget fick sin nuvarande rektangulära form, inpassad efter rutnätsplanen, efter stadsbranden. Den nya stadsplanen (svarta linjer) utlagd över det befintliga gatu- och kvartersnätet (gröna linjer) år 1861. Södra delen av det gamla Yxhammarstorget hamnar ingår i det planerade Våghustorget. Lantmäterimyndigheternas arkiv akt: 18-öre-166 (utsnitt).



Figur 111. Våghustorget omkring 1950. Flygfoto: Okänd fotograf/Örebro stadsarkiv.



Figur 112. Våghustorget idag med Lindroos bankbyggnad till höger i bild.



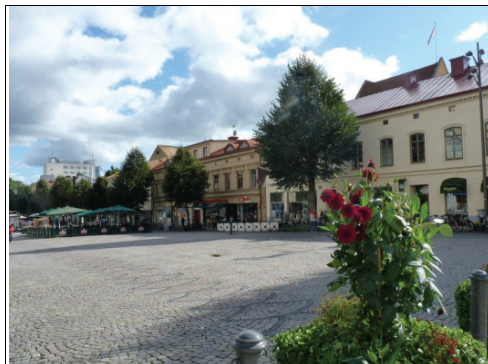
Figur 113. Stortorget, som efter stadsbranden anlades som en brandgata genom centrum, har en storslagen karaktär.

Figur 114. Nygotiken fick stort genomslag i Örebro, mycket på grund av några av stadens framträdande arkitekter under sent 1800-tal. Ett exempel är rådhuset ritat av dåvarande stadsarkitekten Wijnblad. Det sägs att kung Karl XV vid ett besök i staden sade "Å hut Örebro – bornera inte, svagdricka", då han tyckte att Rådhuset var alltför stort och påkostat för en stad av Örebros storlek.



Figur 115. Hus på Drottninggatan med en exteriör i senempire.

Figur 116. Drottninggatan med exempel på byggnader uppförda efter branden.



Figur 117. Stortorget's södra sida med exempel på byggnader uppförda strax efter branden.

Figur 118. Stora Hotellet uppfördes strax efter stadsbranden men har idag i likhet med många andra byggnader i Örebro en avskalad fasad.





Figur 119. Flera trähus tycks ha återuppförts i centrum efter branden. Några är bevarade som här på Skolgatan (Det grå huset är emellertid flyttat inom kvarteret.)

Figur 120. Timrat magasin, möjligen uppfört i slutet av 1800-talet, i kvarteret Kornboden.



Figur 121. Stallbackens trähusbebyggelse.



Figur 122. Trävilla i Schweizerstil på Olaigatan 30.

Figur 123. Gamla sparbankshuset, nuvarande Nerikes Allabanda, uppfördes 1891 i en medeltidsromantisk stil. Byggnaden är ett exempel på de bankpalats som uppfördes i slutet av 1800-talet.





Figur 124. Olaigatan med stora påkostade villor från olika tider. Det ljusgula huset i bakgrunden är uppfört omkring 1850, det ljusputsade huset i mitten 1923 och tegelhuset närmast i bild är uppfört 1871. Området utmärkte sig i slutet av 1800-talet som ett exklusivt område, till skillnad från den annars enkla bebyggelsen på norr.

Figur 125. Det gamla hamnmagasinet.



Figur 126. Centralstationen stod klar 1862. Järnvägens tillkomst gav nya kommunikationsmönster.

Figur 127. Området kring centralstationen har viss äldre bebyggelse bevarad.

## 1900- 1910

Norr om Svartån, där 1854 års brand inte härjade, återfinns idag många exempel på tidig 1900-tals arkitektur, vilken omkring sekelskiftet 1900 kom att ersätta äldre, mer småskaliga byggnader. Den stora befolkningsökningen staden vid denna tid ledde till en intensiv byggnadsfas för att möta efterfrågan på bostäder. Många byggnader har en utpräglad jugendstil, ibland med inslag av nationalromantik, med markerade hörnpartier och trapphus. I fasaderna är det vanligt med bottenvåningar av natursten. Ofta är byggnaderna fyra till fem våningar höga. I synnerhet utmed Storgatan har de ett mycket storslaget formspråk. De ofta volyminösa takens silhuetterverkan med hörntorn och markerade trapphus ger ett omväxlande taklandskap som, om man höjer blicken, skapar liv i stadsbilden. På gårdarna finns ibland bevarade gårdshus samt ofta enkla trapphus till köksingångarna, vilka har ett stort socialhistoriskt värde.

Industrialiseringen gav upphov till industrier vilka i Örebro ofta förlades centralt, insprängda i bostadskvarteren. Bevarade exempel på detta är Albin Rapps konfektionsfabrik på Östra Bangatan, industriverkens byggnad på Vasagatan och Örebro skofabrik i korsningen Järnvägsgatan och Klostergatan.



Figur 128. Storgatan mot norr från Olaigatan 1903. Foto: Axel Barr/Örebro stadsarkiv.

Figur 129. Samma vy idag med Centralpalatset till höger i bild och de stora jugendpalatsen på rad utmed Storgatan.



Figur 130. Gas- och elverksbyggnad samt Post- och telegraf på Vasagatan uppförda strax före och strax efter sekelskiftet 1900.

Figur 131. Albin Rapps konfektionsfabrik.



Figur 132. Storgatan med jugendpalats.

Figur 133. Hörntornen och de många avbrotten i takfoten bidrar till ett livfullt taklandskap i Örebro.





Figur 134. Hörntornen är karakteristiska för i synnerhet norra delen av centrum där andelen jugendbus är hög. Tornen runt om Järntorget ger platsen karaktär.

Figur 135. Tornet på byggnaden på Järntorget's södra sida ger intryck av vilja att skapa en pendang till slottet.



Figur 136. I jugendarkitekturen används ofta naturromantiska växtmotiv.

Figur 137. Naturstensinslagen i arkitekturen är viktig för stadens karaktär. Centralpalatsets bottenvåning har en kontrastverkan mellan grov- och finbuggen kalksten.



Figur 138. I korsningen Fredsgatan och Gamla gatan ligger en av alla de skofabriker som legat inne i centrala staden. Byggnaden uppfördes 1916.

Figur 139. Stenfoot på fristående byggnad på Olaigatan uppförd 1903.





Figur 140. I korsningen Järnvägsgatan och Klostergatan ligger Örebro skofabrik. Fabriken grundades redan på 1890-talet men flyttade 1907 verksamheten till dessa fabrikslokaler på industriområdet på Norr.

### 1920-talet- 1940-talet

Under åren för första världskriget var byggnadsverksamheten i Örebro låg, men en bit in på 1920-talet sköt den återigen fart. Denna period av nybyggande gav upphov till ett mycket stort antal byggnader med nyklassicistiskt formspråk, exempelvis på Fredsgatan. Även på Olaigatan finns exempel på inslag av bebyggelse från 1920-talet, men i första hand återfinns man den på Öster och Väster.

Arkitekturen förskjuts gradvis under 1930-talet till att bli alltmer funktionalistisk. Tydliga funktionalistiska byggnader i centrala staden är Härolds konfektfabrik, sportpalatset och KF:s byggnad vid Stortorget. Det finns även många exempel på bostadsbebyggelse från tiden.



Figur 141. Fredsgatan med förträdgårdar och klassicistiska fasader.

Figur 142. Olaigatan med klassicistisk fasad på större villabyggnad ritad av A Jonsson 1924.



Figur 143. 1920-talets byggnader har ofta särskilt markerade gavelpartier.

Figur 144. Johan Berns villa på Olaigatan uppförd i en stram klassicistisk stil 1930-32.



Figur 145. Konserthuset, ritat av Georg Arn och uppfört 1932 men ombyggt på 1980-talet då entrépartiet byggdes ut och byggnaden fick ett mer funktionalistiskt uttryck.

Figur 146. Nämndhuset vid Vasastrand uppfört 1934 i en kvardröjande klassicistisk stil.



Figur 147. Folkets hus, ritat av Joel Lundeqvist och uppfört 1928.

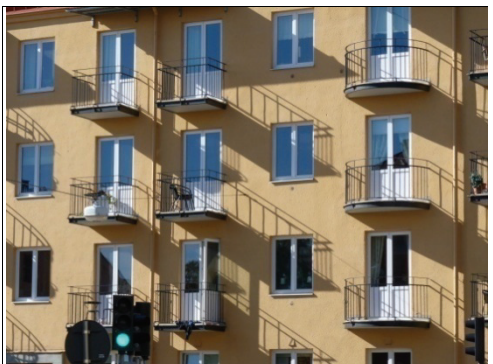




Figur 148. Häreld's konfektionsfabrik på Järntorgsgatan ritades av A. Gorne och uppfördes 1937 i en utpräglat funktionalistisk stil men med ett markerat och förhöjt hörnparti som man känner igen från den äldre arkitekturen i staden.



Figur 149. KF:s funktionalistiska byggnad vid Stortorget  
Figur 150. Sportpalatset i kvarteret Kornboden.



Figur 151. Trädgårdsgatan med funktionalistiskt formspråk med smäckra balkonger.  
Figur 152. Trädgårdsgatan med byggnader i blandstil med drag av funktionalism och 1920-tals klassicism, samt förtäddgärdar.





Figur 153. De markerade, förhöjda hörnpartierna är vanligt förekommande i Örebros stadsbild på byggnader från flera olika tidsepoker.

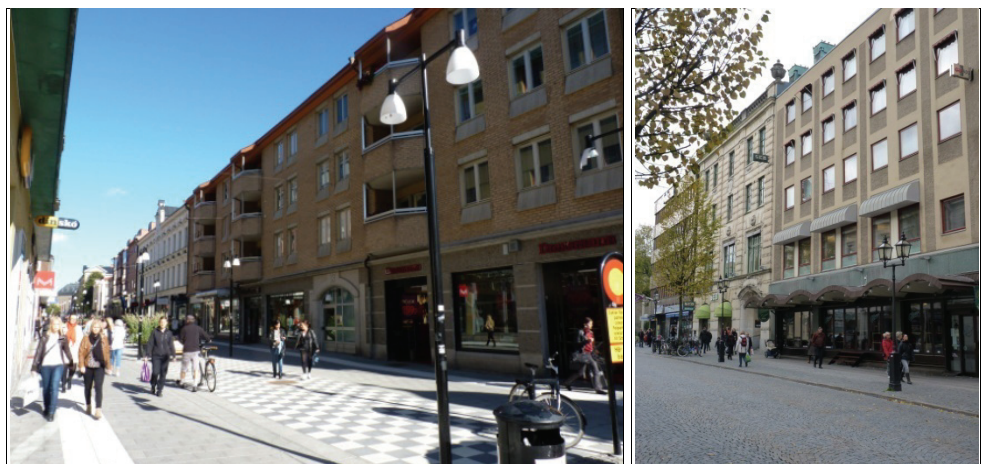
Figur 154. Sparbankshuset på Drottninggatan ritat av Ivar Tengbom 1932.

## Efterkrigstiden

Tiden efter andra världskriget är väl representerad i arkitekturen i centrum, även om saneringen inte på långt när har utförts så genomgående som på Söder. Mycket av den moderna bebyggelsen i centrum, utefter exempelvis Drottninggatan och Köpmangatan, följer samma höjd som 1800-tals bebyggelsen.

Strukturumvandlingen i centrum ledde bland annat till en kontorisering som krävde nya typer av byggnader. Exempel på detta är Folksamhuset och de stora kontorshusen i kvarteret Knektbacken. I många fall fick äldre bebyggelse ge vika för nya kontors- och förvaltningsbyggnader.

Några relativt nytillkomna, höga punkthus ligger i områdets södra del. Dessa avviker från övrig bebyggelse i centrum. Viss infillbebyggelse med bostadshus visar på hur rivningarna på 1960 – 70 – talet skapade ytor som då inte utnyttjades utan exploaterades långt senare. Även i sen tid har rivningar av äldre bebyggelse genomförts i centrum, exempelvis en äldre timmerbyggnad i kvarteret Källan som revs i början av 2000-talet.



Figur 155 och 156. Mycket av den moderna bebyggelsen i centrum följer samma höjd som 1800-tals bebyggelsen.



Figur 157. Då Markurellshuset, dåvarande EPA, uppfördes på Storgatan fanns det från politikernas sida en önskan om att det skulle skapa en balans mellan centrumets södra och norra delar.

Figur 158. Folksamhuset ritat av Erik Thelaus 1965. Modernism/brutalism.



Figur 159. Som i många andra städer ligger kooperationens varubus centralt vid Stortorget....

Figur 160. Utmed Östra Bangatan ligger flera större, moderna kontorshus.



Figur 161. Modernistisk byggnad på Slottsgatan, vilken ersatte Örebro nya kvarn som tidigare stått på platsen. Möjligen kan den massiva murverkan i teglet och takfotens profilering vara ett försök att fånga upp några av den gamla kvarnens miljöskapande värden. Den är också ett exempel på hur annan verksamhet inne i stadens centrala delar under efterkrigstiden fick ge vika till förmån för kontors- och förvaltningsbyggnader.

Figur 162. Försäkringskassans byggnad från 1970-talet är ett tydligt exempel på kontorseringen av de centrala delarna av Örebro. Genom sin höjd och konstruktion med pilotisunderbyggnad utgör den ett avvikande inslag i staden men samtidigt en intressant exponent för sin tid.





Figur 163. Modernistisk bostadsarkitektur i centrum.

Figur 164. Relativt moderna bostadsbus utmed Gamla gatan.



Figur 165. Nya Riksbankshuset ritat av Jan Henriksson, uppfört 1986-87.

Figur 166. Kvarteret Smedjebacken med postmodern bebyggelse ritad av Brink arkitekter och uppförd 1991.



Figur 167. Nyuppförda punkthus utmed Rudbecksgatan.

Figur 168. Rudbecksgatan har under 1900-talet förändrats från att ha varit en gata med gröna förträdgårdar och alléplantering till att vara en kraftigt trafikerad, bred gata. Utmed denna har också flera höga byggnader uppförts under tidigt 2000-tal vilka snarare anknyter till byggnadsböjden och den rumsliga placeringen på Söder än i centrumets södra delar.



*Figur 169. I den postmoderna arkitekturen plockas gärna äldre formelement upp i arkitekturen. På Köpmansgatan och Fabriksgatan finns exempel på att äldre byggnadsdelar i smide återanvänts i nybebyggelse som för att ge en historia åt de nyuppförda byggnaderna.*

*Figur 170. Staketet i kvarteret Stenbyggaren är av gjutjärn, men tycks vara uppsatt i samband med att radhusbebyggelse uppförts som infillbebyggelse på gården. Bilder från 1960-talet visar att det då fanns enstaka byggnader för någon form av verksamhet inne på gården.*

## Öster

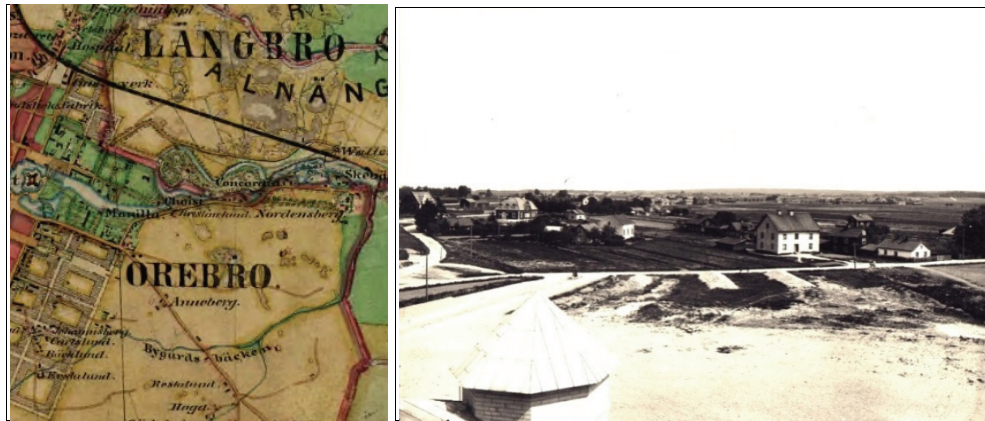
Örebros snabba befolkningsutveckling kring sekelskiftet 1900 ledde till att stadsplanerna sökte nya områden för stadens expansion. Stadsplanerna som fastställdes för Öster 1884 och 1900 har ett system med raka gatusträckningar, men inte samma strikta rutnätstruktur som de mer centrala delarna. Engelbrektsgratan följer sin gamla sträckning och skär snett igenom stadsdelen. Anpassningen efter av stadsplanen efter denna äldre utfartsväg gav upphov till platsbildningar i sen 1800-tals anda. Östers centrala punkt får sägas vara Oskarstorget och Oskarsparken. Oskarsvägen utgör en paradgata med sin allé samt flera körfält. I områdets norra delar, mot ån, ligger ett grönområde med stadsparken och Wadköping, vilket även hänger samman med Stora Holmen ute i ån. Ån utgör även områdets avgränsning mot norr liksom den starkt trafikerade Rudbecksgatan avgränsar området mot söder.

Bebyggelsen består till stora delar av jugendinspirerad arkitektur från omkring 1910 samt storgårdskvarter från 1920-talet. I områdets sydöstra del är bebyggelsen mer splittrad med mindre, separat liggande flerbostadshus samt villor. Detta ger upphov till öppnare kvarter med inslag av trädgårdar och grönområden. Även i den del som mot norr gränsar mot stadsparken ligger villor och mindre flerbostadshus, vilket förmodligen har att göra med det attraktiva läget vid parken. I såväl norr som söder finns också några exempel på högre punkthus som blir som landmärken i bebyggelsen som annars mestadels består av byggnader om 3-4 våningar med putsade fasader. I synnerhet utmed Oskarsparken är byggnaderna högre och pampigare, medan andra delar av området har en mer vardaglig bebyggelse.

Genom att samme byggmästare, Fritz Bengtsson, kom att formge en stor del av byggnaderna vid utbyggnaden av Öster på 1920-talet, finns en homogenitet i dessa kvarter. Bland annat är Sankta Birgittagatan ett bra exempel på detta.

Längs Nygatan finns några av Örebros kulturhistoriskt mest representativa och värdefulla 1920-talsbyggnader. Här finns också vissa inslag av förträdgårdar, vilka tycks finnas planlagda på 1901 års karta över Örebro.





Figur 171. Från tiden före planläggningen av Öster finns inte särskilt mycket kvar. Engelbrektsgatan följer i vis mån den gamla landsvägen mot sydöst. Parken på Stora Holmen kvarstår. Utsnitt av häradsökonomiska kartan uppmätt 1864-67. Rak id: J112-73-21.  
 Figur 172. Utsikt mot öster från Rudbecksskolan 1903. Fortfarande ligger busen i området mycket glest. Lundmarkska villan ansas i bildens vänstra parti. Foto: Örebro stadsarkiv.



Figur 173. Slussvaktarbyggnaden på Slussholmen tycks ha uppförts redan före slussens tillblivelse 1888 och var då bostad för en fiskarfamilj.  
 Figur 174. Timmerbyggnad vid stadsparken som också den avviker från övrig bebyggelse.



Figur 175. Karta över Öster med planlagda områden 1884. Akt: 1880K-D157  
 Figur 176. Karta över Öster 1901. Anpassningen efter Engelbrektsgatan som var den befintliga utfartsvägen gav upphov till platsbildningar i sen 1800-tals anda. Akt: 1880K-D395





Figur 177. Stadsplanen på Öster ger i viss utsträckning uppböj till oregelbundna, men ofta slutna kvarter. De röda takfallen dominerar tillsammans med Oskarsvägens allé och de gröna innergårdarna intrycket av stadsbilden från ovan. Längre norrut, utanför bild, breder dessutom Stadsparken ut sig. Flygfoto: Eniro.



Figur 178. Oskarsparkens ungdomshus har en högborgerlig prägel till skillnad från de enklare ungdomshusen

Figur 179. Markerade hörnpartiet, stensocklar och korbågiga butiksfönster i bottenvåningen är tidstypiska.



Figur 180. Engelbretsgatan har ungdomshus med mer anspråkslösa fasader än Oskarsparken.

Figur 181. Gårdsmiljö med bevarat lägre gårdsbhus på Manillagatan. Observera också trappbustornet på ungdomshuset i bakgrunden. Detta bör vara en köksingång som användes av anställda och vid leveranser till de finare bughällen.





Figur 182. Lagmansgatan med homogena fasader och en lång obruten takfot i en stramt klassicistisk stil.

Figur 183. Sankta Birgittagatan med ett välbevarat taklandskap med små, nätta takkupor. Denna typ av takkupor och röda tegeltak är karakteristiska för området.



Figur 184. Korsningen S:t Birgittagatan Kristinagatan

Figur 185. Kristinagatan med klassicistiska fasader med vissa variationer men med en relativt sammanhållen takfot som löper längs med gatan.



Figur 186 och 187. De förhöjda, markerade hörnpartierna återkommer i flera tappningar i Örebroarkitekturen.



Figur 188. Bebyggelsen på Lagmansgatan som visar på den blandade bebyggelsen på Öster, vilken även innefattar fristående villabebyggelse och mindre hyresbus.

Figur 189. Grönskande storgård på Lagmansgatan.



Figur 190 och 191. Oskarsplatsens svängda form avspeglas i fondbyggnaderna.



Figur 192. Flerfamiljsbus på Akensgatan ritat av Joel Lundequist 1928. Körportarna till vänster i bild är viktiga inslag i stadsbilden.

Figur 193. Engelbrektsgatan med funktionalistisk bebyggelse, troligen från 1950-talet.



Figur. 194. Villabebyggelsen vid Stadsparken är ett viktigt inslag i stadsbilden.

Figur 195. Punktbus i kvarteret Grävlingen.





Figur 196. Floragatan med funktionalistisk bebyggelse, uppfört 1933 efter Fritz Bengtssons ritningar, med en förträdgård framför det indragna partiet.

Figur 197. Floragatan. Terrassbus uppförda 1986.

## Väster

Väster karakteriseras i första hand av den solfjäderformade stadsplanen från 1888, vilken strålar samman i det halvcirkelformade Vasatorget. Stadsplanen ritades av Adolf Kjellström som inspirerats av Place d'Etoile i Paris och Karlaplan i Stockholm. Järnvägen skapar en tydlig gräns mot de centrala delarna av staden. Stadsplanen ger upphov till oregelbundna kvarter som även innehåller en hel del grönska. Kvarteren är i princip slutna men ofta finns öppna gångar som utgörs av två brandgavlar in till gårdarna. Det förekommer också öppna körportar som gör det möjligt att passera in på gården. I några kvarter med äldre bebyggelse finns gårdsbyggnader men i allmänhet är gårdarna i princip fria från bebyggelse.

Bebyggelsen på Väster är något mer blandad än på Öster, samt med fler inslag av äldre industrimiljöer

Jugendarkitekturen är mycket vanligt förekommande på väster. I vissa fall har jugendformerna en dragning åt barock. Till skillnad från den höga och kompakta jugendarkitekturen i centrum är husen på väster i en betydligt lägre och mer återhållsam skala.

I bland annat kvarteret Kungsljuset som uppfördes i början av 1900-talet finns ett antal så kallade landshövdingehus med fasadrevetering på reveteringstegel och invändig revetering på spräckpanel. Till skillnad från de ofta lite enklare landshövdingehusen i Göteborg får dessa snarare räknas till en borgerlig bostadsmiljö med rymliga lägenheter och en enkel men genomtänkt jugendarkitektur.

Det finns också många kvarter som har en funktionalistisk prägel, exempelvis kvarteret Linet där stora delar av bebyggelsen uppfördes under 1930 – 40 talet.

Vissa kvarter är helt eller delvis sanerade under 1960- 70-talen och består idag helt av nyare bebyggelse. Generellt tycks Väster drabbats av rivningar i större utsträckning än Öster och därmed har stadsdelen en större andel modern bebyggelse och mer blandad bebyggelse. Exempelvis är kvarteret Tulpanen helt uppfört efter 1970-talets slut. Av Vasatorgets ursprungliga fondbyggnader återstår endast en. Övriga är uppförda efter saneringarna. Också utmed Västra bangatan finns flera moderna byggnader med

betydligt större volymer än bostadsbebyggelsen på övriga Väster. I några fall tycks de ha ersatt äldre fabriksbebyggelse. På väster har också funnits en stor mängd fabriksbebyggelse insprängd i bostadskvarteren. I några fall kvarstår byggnaderna men med annan verksamhet.



Figur 198. Av bebyggelsen på Västra gärdet från tiden före stadsplanläggningen finns i princip ingenting kvar. Utsnitt av häradsekonomska kartan uppmätt 1864-67. Rak id: J112-73-21.

Figur 199. Reglering av Väster 1894 med dåtidens bebyggelse markerad. Akt: 18-öre-212.



Figur 200. Stadsplanen från 1888 genomsyrades av tidens strävan efter geometri men även att inlemma befintligt vägnät i den nya planen. Lantmäterimyndigheten akt: 1880K-D391

Figur 201. Stadsplanen från 1901 visar en strävan att få in grönytor i form av parker och alléer i planen. Lantmäterimyndigheten akt: 1880K-D395.

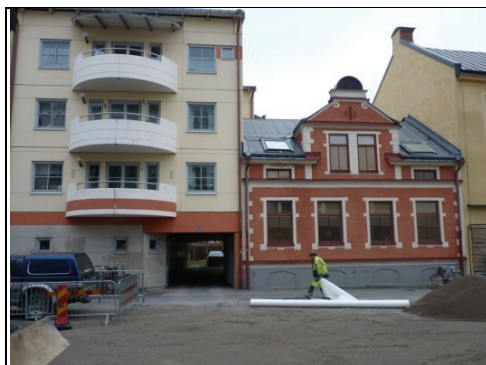




Figur 202. Västers solfjäderformade stadsplan ger stadsdelen en speciell karaktär och ger upphov till oregelbundna, men i allmänhet slutna kvarter. Järnvägen bildar en gräns mot öster. Flygfoto: Eniro.



Figur 203. Ringgatan svängda form syns även i bebyggelsen, vilken formats efter gatans sträckning.  
Figur 204. Karlslundsgatan med blandad bebyggelse. Äldre tvåvåningsbyggnad i nyrenässans, samt trevånings jugendhus med markerade bottenvåningar och hörntorn.



Figur 205. Byggnad på väster, uppförd 1894.

Figur 206. Byggnaderna i kvarteret Melonen uppfördes för SJ:s anställda 1902 efter ritningar av F. Zettervall. De stod klara samma år som SJ:s centralverkstad vid Alnängarna. Gavlarna har barockinflenser. De två kasernliknande längorna bryter av mot omgivande kvartersbebyggelse.





Figur 207. Landshövdingehus i jugendstil på Karlslundsgatan med typisk öppning in till gården mellan två brandgånar. Också taklandskapet, där takfoten bryts av takkupor med "oxögon", frontspiser och hörntorn, är typiskt för området. Jugendarkitekturen är emellertid betydligt mer återhållsam än inne i stadens mer centrala delar.



Figur. Byggnad uppförd utmed Västra Bangatan 1927 med en klassicerande fasad. Uppförd som kontors- och lagerbyggnad för den intelligande skofabriken (se figur 214).  
Figur 208. Hyreshus med klassicistisk fasad på Tegelgatan, uppfört 1930.



Figur 209. Ekersgatan med funktionalistiskt präglad bebyggelse.  
Figur 210. Ekersgatan med funktionalistiskt präglad bebyggelse.





Figur 211. Karlskatan med funktionalistiskt präglad bebyggelse och stängd körport.

Figur 212. De äldre fondbyggnaderna vid Vasatorget har i alla fall utom ett ersatts med moderna byggnader.



Figur 213. Immanuelskyrkan på Ekersgatan samt till höger en butikslokal med 1950-tals prägel. Kyrkan är ett exempel på många frikyrkobyggnader i staden.

Figur 214. Örebroporten, f.d. SCB. Byggnaden till höger är ett exempel på de fabriksbyggnader som funnits insprängda i bostads kvarteren på väster.



Figur 215. Modernistisk bebyggelse på Hagagatan.

Figur 216. Kvarvarande gårdshus i trä på Väster.



Figur 217 och 218. De äldre gårdarna har i allmänhet varit andelade med staket mellan fastigheterna. I vissa fall kvarstår dessa medan de i andra fall är borttagna.



Figur 219 och 220. Det är vanligt att passagen in till gårdarna går mellan två brandgavlar.



Figur 221 och 222. Idag är gårdarna ofta sammanslagna till sammanhängande enheter men tidigare har man troligen haft avgränsande staket. Portarna kan därför ofta ligga nära varandra.



## Söder

Områdets plan har sitt ursprung i första hand i 1884 års stadsplan. (I början av 1800-talet fanns i princip endast två gator i syd-nordlig riktning på nuvarande Söder, dagens Drottninggatan och Näbbtorosgatan, samt i övrigt några enstaka mindre väst-östligt orienterade gränder.) Utformningen av en ny stadsplan i slutet av 1800-talet syftade till att bli rätlinjig men den anpassades ändå i stor utsträckning efter äldre gatudragningar. Tiden före 1884 års stadsplan är ändå i princip raderad från söder, bortsett från Näbbtorosgatans och Drottninggatans sträckning. Framförallt har saneringen av Söder satt sin prägel på upplevelsen av gaturummet genom att kvartersbebyggelsen har splittrats upp. Vid tiden för saneringen var Storgatan/Drottninggatan riksväg, vilket lett till en komplicerad trafiksituation med anledning av den ökande biltrafiken. Det fanns behov av breddning av gaturummet och minskning av påfarterna från sidorna. Några sidogator försvann och någon byggdes om till trappa.

Området präglas idag av en mycket heterogen bebyggelse med inslag av bland annat jugend, 1920-tals klassicism, modernism och postmodernism. Stora delar av bebyggelsen i områdets västra del är uppförd efter de stora saneringarna av Söder på 1960-talet. Den västligaste delen av Söder sanerades och fick sin nuvarande bebyggelse först omkring 1980. Den östliga delen av Söder har kvar några kvarter med jugendbebyggelse. I områdets sydöstra del finns ett område med stora villor från i huvudsak 1920-talet. Endast enstaka byggnader i området är uppförda före år 1900. Blandningen ger en historisk dimension till området.

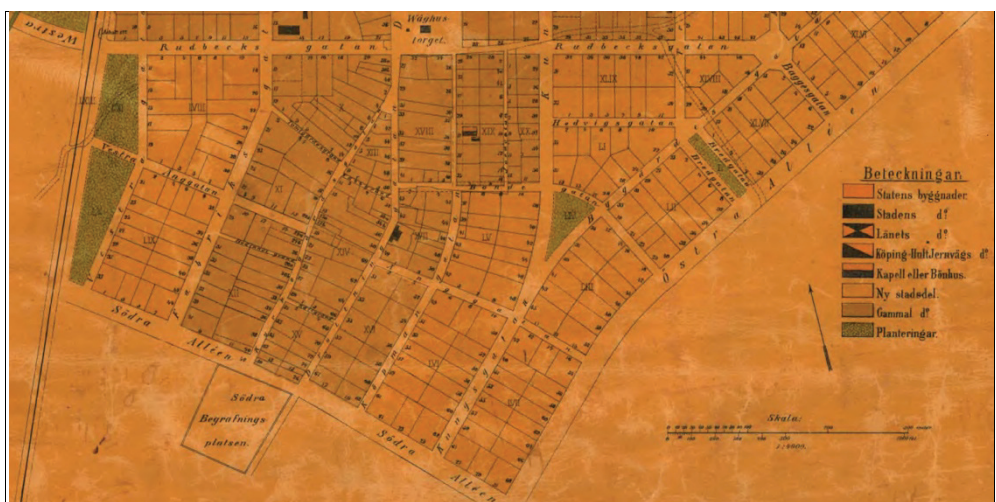
Några exempel finns på slutna kvarter, men många av kvarteren är öppna eller uppsplittrade med lamellhus, skivhus och punkthus. Drottninggatans södra delar har i stort sett endast modern bebyggelse och nästan inga slutna kvarter. I vissa fall är det byggnadernas kortsidor som löper parallellt med gatan.



*Figur 223. Söders bebyggelse har i huvudsak en modernistisk prägel och starkt varierande byggnadshöjd. Vissa undantag med bebyggelse från 1900-talets första hälft ligger insprängd i flera kvarter och i sydöst ligger ett villaområde med flera villor från 1920-talet. I väster anas Örebro södra Station och järnvägen. Flygfoto: Eniro.*



Figur 224. Utsnitt av brandförsäkringskartan från 1823 där de två nord-sydligt orienterade gatorna och öst-västligt orienterade gränderna syns. Bebyggelsen är i huvudsak förlagd till de två huvudgatorna.



Figur 225. Stadsplan för Söder 1888. Man kan se att man i ganska stor utsträckning anpassade sig till den befintliga gatustrukturen, men med en ambition att skapa ett rutnätsmönster. . Akt: 1880K-D391





Figur 226. Plan för fortsatt utbyggnad av Söder 1901. Lantmäterimyndigheten akt: 1880K-D395

Bebyggelsens höjd är starkt varierande och ofta högre än i övriga delar av centrala staden. Funktionsmässigt är området blandat med handel, kultur, kontor och bostäder. Den gamla karaktären från före saneringarna med verkstäder etc. är i princip borta. I den beskrivning över Örebro som gavs ut av Örebro läns turisttrafikförening 1932 beskrevs det gamla Söder som en helgjuten bild av det gamla Örebro "...där Näbbhuset som en modern skyskrapa höjer sig över de omgivande låga en- och tvåvåninga trähusen". Idag är det istället Krämaren och de höga husen i kvarteret Tunnbindaren som ur denna synvinkel höjer sig över den kringliggande bebyggelsen på Söder medan jugendhusen ter sig tämligen modesta till sin skala.



Figur 227. Näbbhuset, uppfört 1909-10, som det såg ut på 1930-talet med omgivande låg trähusbebyggelse. Foto: Walfrid Carlsson/Örebro stadsarkiv.

Figur 228. Idag är det istället Krämaren, här sedd från Jordgatan och kvarteret Filaren, som är det dominerande inslaget i stadsbilden.

Särskilt utmärkande bland byggnaderna i områdets centrala del är medborgarhuset och kvarteret Krämaren. Conventum och Scandic Hotel är exempel på nyare bebyggelse som är framträdande i stadsbilden.

Virginska skolan är inrymd i äldre lokaler för skofabriken Oscaria. I öster ligger även den nygotiska huvudbyggnaden på Rudbecksskolan samt dess modernistiska tillbyggnader. I området finns fortfarande enstaka platser som upplevs som rivningstomter från saneringarna.

I områdets södra del ligger Sveaparken, vilken omges av villabebyggelse och sportanläggningar. Villaområdet tillkom under tiden 1914 – 1930 och många byggnader har en 1920-tals klassicistisk prägel.

Området omkring Medborgarhuset och kvarteret Krämarens samt Södertorg/Olof Palmes torg tillkom i samband med bröderna Ahlséns planering av platsen i början av 1960-talet. Platsen karakteriseras fortfarande av deras modernistiska formspråk och markbeläggningen på torget tycks fortfarande vara densamma.

En kulturmiljö som kvarstår från tidigt 1800-tal är Södra kyrkogården, numera Nikolai kyrkogård. Den invigdes 1806 då Örebro enda kyrkogård kring S:t Nicolai kyrka inte längre räckte till som begravningsplats. Vid 1800-talets början började kyrkogårdarna anta sin moderna form, delvis beroende på att riksdagen år 1815 beslutade att begravingar på kyrkogårdar inne i städerna skulle upphöra. Parkidealen slog igenom i utformandet och från kyrkans sida började man se på kyrkogårdarna som en plats för lugn, andakt och kontemplation.



Figur 229. År 1806 invigdes södra begravningsplatsen i Örebro.

Figur 230. Begravningsplatsen på 1811 års karta. I norr anslöt begravningsplatsen till stadens sydligaste delar men i övrigt omgavs den av åker och ängsmark. Lantmäteristyrelsens arkiv akt: S73-1:13.



Figur 231. Örebro södra station invigdes samtidigt med banan Örebro-Svartå Järnväg 1897.

Byggnaden är kraftigt ombyggd.

Figur 232. Vid Näbbtorget finns spår av den gamla gatustrukturen på Söder. Drottninggatan till vänster och Näbbtorgsgränd till höger.





Figur 233. Näbbtorget på Brandförsäkringskartan från 1823.

Figur 234. Dagens Näbbtorget vid pilen, med den större Drottninggatan i öster och den mindre Näbbtorrgsgatan i väster. Numera öppnar Olof Palmes torg upp kvarteret söder om Näbbtorget.  
Flygfoto: Eniro.



Figur 235. Det kvarstår få byggnader på Söder som är uppförda före år 1900. Rudbecksskolan uppfördes 1897.

Figur 236. Annexbyggnader till Rudbecksskolan som visar på utbildningsväsendets expansion i den växande staden.



Figur 237. Byggnaden Södra allén 11 uppfördes år 1900 åt sällskapet Pauvre Honteux och tillhör därmed de äldre byggnaderna på Söder. Arkitekt: Karl Nissen.

Figur 238. Jugendhusen från sekelskiftet har i viss mån bevarats på Söder under saneringarna, men bebyggelse som var äldre än så försvann.





Figur 239. Jugendport med korbågig omfattning av natursten samt grund med natursten.  
 Figur 240. Gårdsinteriör i kvarteret Grundläggaren. Fasaderna har ett enkelt uttryck in mot gården.



Figur 241. Välbevarad körport in till gården, kvarteret Grundläggaren.



Figur 242. Gårdsbus som moderniserats men där takfotstassarna avslöjar att byggnaden är äldre.  
 Figur 243. Gård kvarteret Grundläggaren med passage från gatan mellan två parallella brandgavlar.





Figur 244. Borgmästargatan med stora, representativa villor från i första hand 1920-talet.

Figur 245. Borgmästargatan med större villabyggnad.



Figur 246. Köpmangatan med stramt klassicistisk bebyggelse.

Figur 247. Borgmästargatan med en klassicistisk byggnad mer frodiga dekorativa element



Figur 248. Köpmangatan. Den moderna bostadsbebyggelsen i bildens högra del har en fasad som sträcker sig nästan ett kvarter. Även takfotens enkla, obrutna utformning skapar en annan form av inramning av gaturummet.

Figur 249. På Ångsgatan ser man exempel på hur man i postmoderna byggnader försöket fånga upp jugendhusens formspråk med markerade trappuppgångar och mer utskjutande takfot. Samtidigt kvarstår den långsträckt fasaden.



Figur 250. Tunnbindargränd.

Figur 251. Funktionalistisk bebyggelse utmed Kungsgatan i bakgrunden.



Figur 252. Kvarteret Tunnbindaren med punkthus som höjer sig över omgivande bebyggelse på Söder.

Figur 253. Hela kvarteret Tunnbindaren har i huvudsak modern bebyggelse.



Figur 254. Medborgarhuset tillhör tillsammans med Krämaren de mest kända byggnadsverken i Örebro.

Figur 255. Medborgarhuset och Olof Palmes torg/Södertorg. Torget har kvar sin mönstrade beläggning från Alséns gestaltning av platsen i samband med uppförandet av medborgarhuset.





Figur 256. Jugendbuset invid Krämaren ter sig idag litet i jämförelse med det intilliggande höguset. Jämför med bild 227.

Figur 257. Krämaren med sin takterrass böjer sig högt över omgivande bebyggelse och skapar ett viktigt landmärke i staden.



Figur 258 och 259. Café Terazza på Söder är en del av Örebros modernistiska arv.



Figur 260 och 261. Drottninggatans södra delar har i stort sett endast modern bebyggelse och nästan inga slutna kvarter. I vissa fall är det byggnadernas kortsidor som löper parallellt med gatan.



Figur. 262. Drottninggatan norrut från Södra allén med lamellbus ställda med gaveln ut mot gatan.  
 Figur 263. Idén att tvärställa lamellerna i kvarteret Klockgjutaren i Drottninggatans södra del kom från husarkitekterna som ville mjuka upp övergången mot parken och Södra kyrkogården vilket sågs som innerstadens slut. Grönskan fick på så sätt göra instickare i gaturummet på Drottninggatans östra sida. Flygfoto: Eniro.



Figur 264. Den västligaste delen av Söder sanerades och fick sin nuvarande bebyggelse först omkring 1980. Flygfoto: Eniro.  
 Figur 265. Den östliga delen av Söder har kvar några kvarter med jugendbebyggelse. Flygfoto: Eniro.



Figur 266. Scandic hotell är en framträdande postmodern byggnad på Söder.  
 Figur 267. Conventum, ritat av White arkitekter.



# Referenser

## Kart- och arkivmaterial

### Rikets allmänna kartverk:

Häradsekonomska kartan uppmätt 1864-67. Rak id: J112-73-21.

### Lantmäteristyrelsens arkiv:

Karta 1782 akt: S73-1:8.

Geometrisk avritning 1652 akt: S73-1:1.

### Lantmäterimyndigheternas arkiv

Förslag till reglering av staden 1673. akt: 1880k-D5.

Karta 1823 akt: 1880k-d72.

Stadsplanereglering 1854 akt: 18-öre-166.

Karta öfver Örebro stad 1884. akt: 1880K-D157

Karta öfver Örebro stad 1884 och 1888. Akt: 1880K-D391

Reglering av Väster 1894 akt: 18-öre-212.

Karta öfver Örebro stad 1901. akt: 1880K-D395

### Brandförsäkringsverkets kartsamling:

Carta öfver södra delen af Örebro Stad 1823

Carta öfver norra delen af Örebro Stad 1823

## Otryckta källor

Länsstyrelsen i Örebro län, Byggnadsminnesförklaring av Adolf Kjellströms villa, Kv Renen 7, Nygatan 51, Nikolai församling, Örebro kommun, Närke. Dnr: 432-02379-2005, daterat 2005-10-14.

Länsstyrelsen i Örebro län, Byggnadsminnesförklaring av Trefaldighetskyrkan i Örebro, Kv. Färgeriet 2, Södra Strandgatan 3, Nikolai församling, Örebro kommun, Närke. Dnr 432-05023-2007, Daterat 2009-03-17.

Riksantikvarieämbetet. Riksintressen Örebro. 2009-09-09.

[http://www.raa.se/publicerat/varia2009\\_25.pdf](http://www.raa.se/publicerat/varia2009_25.pdf)

Rodin, Anna. *Baronbackarna Örebro. Precisering och fördjupning av riksintresset utifrån motivering och värdetext enligt beslut av Riksantikvarieämbetet 1996*. Örebro läns museum rapport 2010:30.

Örebro stadsarkiv. Månadens dokument - von Akens trädgård.

<http://www.orebro.se/8337.html>

## Litteratur

Akt landskap. 2009. *Bergslagen - metod för landskapsanalys. Karaktärisering av bebyggelse och landskap*. Länsstyrelsen i Örebro län rapport 2009:57.

<http://www.lansstyrelsen.se/orebro/SiteCollectionDocuments/Sv/publikationer/2009/2009-57-metod-for-landskapsanalys-Bergslagen.pdf>

- Alm, Jan. (Sällskapet Gamla Örebro). 2010. *Från gångna tiders Örebro*. Örebro.
- Bergh, Stig (red.). 1993. *Industribyggnader*. Stiftelsen Örebro Läns tekniska museum. Hefaistos.
- Bergold, Helmut, Pettersson, Olof. 2007. *Stortorget i Örebro. Från dagens torgbeläggning till medeltidens kulturlager*. UV Bergslagen rapport 2004:14. Stockholm.
- Beskrivning över Örebro. 1932*. Utgiven under samverkan med Örebro läns turisttrafikförening. Örebro.
- Björk, Gunnela. 1999. *Att förhandla sitt medborgarskap. Kvinnor som politiska aktörer i Örebro 1900–1950*. Bjärnum.
- Björk, Gunnela. 2003. *Rösträttsföreningen 100 år*. Ur: Från bergslag till bondebygd 2003. Örebro.
- Brukat och byggt i Örebro län. Program för Kulturmiljövård i Örebro län, del 1*. Publ. Nr: 2002:21. Länsstyrelsen Örebro län. Red: Elisabeth Karlsson. 2003. Örebro.
- Clason, Anders (red.). 1975. *Stadsbild i Örebro. Bevaringsprogram för innerstaden*. Örebro.
- Eriksson, Eva. 2001. *Den moderna staden tar form. Arkitektur och debatt 1910-1935*. Stockholm.
- Esbjörnsson, Estrid. 2005. *När varannan sko i landet kom från Örebro län*. Ur: Från masugnar till mobiltelefoner. Från bergslag och bondebygd 2004-2005. Örebro.
- Forsberg, Berit. 1999. *Georg Arn – Joel Lundeqvist och 1920-talets bostadsbyggande i Örebro* (uppsats). Stockholm. Bebyggelsehistoria med byggnadsvård. Konstvetenskapliga institutionen vid Stockholms Universitet.
- Geijer, Mia. 2001. *I den gamla andan . gotikens apostlar Kjellström, Hägg och Almqvist*. Ur: Från bergslag och bondebygd 2001. Örebro
- Jonasson, Gustaf. 1984. *Medeltidens Örebro*. Stockholm.
- Lihammer, Anna (red.). 2009. *Stiftelsen Kulturmiljövård Mälardalen - vetenskapligt program 2009*. Västerås.
- Lindhé, Göran. 2005. *Örebrobilder – från svunna tider*. Örebro.
- Lidström, Axel. 1969. *Örebro från hantverksstad till industristad*. Örebro.
- Länsstyrelsen i Örebro län. 2002. *Brukat och byggt i Örebro län*. Program för kulturmiljövård i Örebro län. Rapport 2002:21. Örebro.
- Palmaer Waldén, Margit. 1965. *Örebro i äldre tid*. Örebro.
- Paulsson, Gregor. *Svensk stad D1– liv och stil i svenska städer under 1800-talet*.
- Paulson, Thomas. 1959. *Den glömda staden. Svensk stadsplanering under 1900-talets början med särskild hänsyn till Stockholm. Idéhistoria, teori och praktik*. Stockholm. Monografier utgivna av Stockholms kommunalförvaltning.
- Redin, Lars. 1978. *Örebro. Medeltidsstaden*. RAÄ rapport. Stockholm.



- Rydh, Ulrika. 2008. *Förträdgården som försvann*. Ur: Byggnadskultur 2008:2. Stockholm.
- Sjökvist, Helén. 2005. *Från fattigvård till barnomsorg*. Ur: Spaning 07/2005. Västmanlands läns museum. Västerås.
- Strömberg, Thord. 2005. *CV – himmelriket i Örebro*. Ur: Från masugnar till mobiltelefoner. Från bergslag och bondebygd 2004-2005. Örebro.
- Tellgren, Britt. 2008. *Från samhällsmoder till forskarberörig lärare – kontinuitet och förändring i en lokal forskolläroutbildning*. Västra Frölunda.
- Tham, Wilhelm. 1849. *Beskrifning öfver Örebro län*. Stockholm.
- Tham, Wilhelm. 1849. *Beskrifning öfver Örebro län*. Stockholm.
- Theorell Anita, Wästberg Per. 2001. *Minnets stigar*. Stockholm.
- Thor, Clas. Oldén, Göran. 1998. *Byggmästare och mäterbyggen*. Örebro.
- Thor, Clas. Jonsson, Ullabritt. 2002. *Örebro – trädgårdsstaden*. Örebro.
- Thorsöe, I. *6 vuer af Örebro tecknade efter naturen och lithogr.*
- Unnerbäck, Axel. 2002. *Kulturbistorisk värdering av bebyggelse*. Stockholm.
- Örebro kommun. 1973. *Stadsbild i centrum*. Kulturbistorisk byggnadsinventering i Örebro del 1 City. Kultur nämnden. Örebro.
- Örebro kommun. 1975. *Stadsbild i Örebro*. Bevaringsprogram för innerstaden.

## Tekniska och administrativa uppgifter

<i>Kulturmiljövård Mälardalen projektnr:</i>	11046
<i>Länsstyrelsen dnr:</i>	436-1358-2011
<i>Landskap:</i>	Närke
<i>Län:</i>	Örebro län
<i>Socken:</i>	Örebro stad
<i>Kommun:</i>	Örebro
<i>Beställare</i>	Länsstyrelsen i Örebro län
<i>Utförare:</i>	Stiftelsen Kulturmiljövård
	Stora gatan 41
	722 12 Västerås
	Boel Melin
	Helén Sjökvist

# BILAGOR

## 1. Arkitekter med inverkan på Örebro stadsbild

Under 1890-talet anlätades i Örebro ofta arkitekter från Stockholm. De hus som byggdes under 1900-talets början ritades däremot huvudsakligen av lokala förmågor och stadsarkitekter, som te. x Magnus Dahlander, Vilhelm Renhult och Elis Werner.

Örebro's första stadsarkitekt **Johan Fridolf Winjbladh** (1826–1872) tillsattes år 1854 efter stadsbranden samma år. Han satte tydliga spår i Örebro, som han omvandlade från en småstad med trähus till en stenstad med storstadskänsla. Winjbladh är mest känd för Rådhuset (1863) och Stora Hotellet (1860). Man kan även se hans byggnadsverk på Köpmansgatan bland annat.

**Magnus Dahlander** (stadsarkitekt 1899–1914) ritade bland annat Post- och Telegrafhuset uppförd 1912–14. Hans tid som stadsarkitekt sammanföll med en mycket dynamisk tid i Örebro's utveckling. Det var den tid då den framväxande industriella ekonomin avsatte starka spår i form av intensivt byggande, som bland annat ledde till en total omvandling av stadsmiljön norr om Svartån.

**Vilhelm Renhult**. Verksam i Örebro 1905-1938, där han ritade ett stort antal bostadshus, fabriksbyggnader och frikyrkor. Han var en av de mest framträdande örebroarkitekterna under de första årtiondena av 1900-talet. Tudorstil och senare nordisk klassicism (20-talsklassicism). Kallbadhuset, Örebro (1905). Betlehemskyrkan (1907), Trefaldighetskyrkan (1908), Immanuelskyrkan (1908), Örebro missionens hus (1912), Oscarias skofabrik (1914, tillsammans med byggmästare Per Gillberg), Biograf Röda Kvarn (1917), samt flera fabriksbyggnader och över 100 bostadshus i Örebro.

**Joel Lundkvist** (1894—1947) Egen verksamhet i Örebro till 1930 och i Stockholm 1930-1947. Har ritat omkring 10 bostadshus Örebro bl a Borgmästarg 10, 1922 och 12, 1925; Hedvigsg 4, 1927 och 6, 1928. Folkets hus, Järnvägsg 8, Örebro 1928.

**Salomon Karlsson** byggmästare i Örebro.

**Elis Werner** och **Albert Jonsson** var båda lokala Örebroarkitekter och ritade tillsammans Centralpalatset 1911–13.

**Adolf Vilhelm Kjellström** (1834-1932) verkade som pionjär inom stenbyggnadskonsten och experimenterade med att bland stenmaterial och tegel. Han var särskilt intresserad av kalksten från Yxhult och konsulterades i materialtekniska frågor av några av samtidens samtida stora arkitekter, till exempel I G Claesson och F Boberg. Kjellström verkade själv som arkitekt. Inför ombyggnaden av Nikolaikyrkan skickades han på en studieresa till England 1862, där han inspirerades av nygotiken. Kjellströms byggnader utmärker sig i Örebro och tycks ha påverkat stadsbilden i Örebro. Hans största verk är Olaus Petri kyrka, som uppfördes i anslutning till den plats där Långbro kyrka låg fram till 1500-talet, då den raserades. I utformningen medverkade även A H Hägg (renoveringen av Visby Domkyrka) och E Dodgeshun. Kjellström intresserade sig även för stadsplaneringen och medverkade bland annat till att den för tiden påfallande radikala planen för Väster i Örebro slutligen fastställdes år 1888.

**Georg Arn** (1886–1954) var stadsarkitekten som ritade Vasabron, ett flertal skolor bland annat E-huset vid Rudbecksskolan samt Konserthuset (1930–32) och Nämndhuset (1934). Han var tidigt inspirerad av nordisk klassicism och senare funktionalism.

**Per Eriksson** byggmästare som uppförde Jugendpalatset 1905.

**Fritz Bengtsson** byggmästare som hade stor inverkan på framförallt Öster i Örebro, framförallt fram till 1930. Han ritade en serie stenhus vid Oskarsparken 13-21 under perioden 1930–35 där han behöll 20-



talsklassicismen med inslag av funktionalism. Han uppförde även byggnader på Nygatan 67-70 (1927-29), Manillagatan, Oskarsvägen, Kristinagatan, Sturegatan och Sankta Birgittagatan

### **Erik Ahlsén (1901-1988) och Tore Ahlsén (1906-1991)**

Bröderna Ahlsén blev båda byggnadsingenjörer på Tekniska skolan och gick efter byggpraktik vidare till arbete på KF:s arkitektkontor, varvat med arkitektutbildning (KTH). Tore arbetade 1933-36 hos Gunnar Asplund. Från 1936 drev de egen verksamhet, även om Erik parallellt arbetade kvar på KF:s arkitektkontor till 1946. Bröderna Ahlséns stora produktion ägnades främst de breda uppgifterna, bostäder, centrumanläggningar, samlingslokaler. De samarbetade ofta med konstnärer och deras sinnliga och rättframma funktionalism, som de själva kallade ”sensuell realism” hade stort inflytande på svensk efterkrigsarkitektur. I Örebro är det främst Krämaren och Medborgarhuset de är ihågkomna för.

## **2 Kvinnor med inverkan på Örebros historia**

### **Amalia Östensson / Mallas hus Fabriksgatan 5-Nygatan**

Ägarinna till fastigheten Fabriksgatan 5. Hette egentligen Amalia Östensson och var enligt dåtiden en mycket udda person som gick sina egna vägar. Hon föddes 1851 i Ringarum utanför Söderköping i Östergötland där hon ensam drev en gård i 10-15 år innan hon sålde gården. Pengarna från försäljningen använde hon troligen till den handskrörelse som hon startade 1897. Örebro handskmagasin låg på Drottninggatan 14 (Edwalls hörna, urmakare, byggnaden riven). Här bodde hon fram till att Fabriksgatan 5 stod färdig. Handskmagasinet drev hon ända in på 1930-talet då hon överlät butiken, tre år innan sin död. Hon var aldrig gift och gav stora bidrag till behövande i staden. I huset där handskmagasinet fanns har social verksamhet funnits samt hotell och pensionat.

Beskrivning av henne: *”Den kraftiga gestalten var oftast klädd i en grön jägarrock och jägarhatt samt stövlar, och det kortklippta håret, en promenadkäpp och gärna en cigarr fullbordade den något maskulint betonade attityden,”*

### **Wilhelmina Lagerholm**

Wilhelmina Lagerholm som var en av Sveriges första kvinnliga fotografer, hade verksamhet under 1860-talet, på Drottninggatan 53, på söder. Hon var även verksam som konstnär och har verk på Nationalmuseum.

### **Hanna Lindberg**

Hanna Lindberg, senare Hanna Béen, född i Örebro 28 augusti 1865, död 2 januari 1951, var en svensk kommunalpolitiker (frisinnad), feminist och modist. Hon var den första kvinnan i fullmäktige i Örebro. Hon tillhörde också de första valda kvinnliga politikerna i Sverige, vilka valdes in genom kommunalvalen 1910-1911 sedan kvinnor 1909 blivit kommunalt valbara i Sverige.

Hanna Lindberg öppnade 1891 sin egen hattbutik och, efter en studieresa till Dresden i Tyskland, år 1898 sin egen hattfabrik, AB Lindberg Strå- & Filthattar. Hon ägde fabriken gemensamt med sina systrar Maria och Lisa. Fabriken låg på samma tomt där systrarna hade sin bostad och Hanna skötte rörelsens juridiska del. Fabriken hade nästan endast kvinnor anställda; år 1910 hade den förutom 60 arbetare och ett stort antal maskiner, även fyra kvinnliga handelsresande, något som på den tiden var ovanligt.

I egenskap av ogift och kapitalstark hade Hanna Lindberg trots sitt kön länge haft kommunal rösträtt enligt röstlagen från 1862, då kvinnor år 1909 blev kommunalt valbara. Hon var aktiv i rösträttsföreningen för kvinnor och KFUK (kristliga föreningen för unga kvinnor?) och nybliven medlem i frisinnade föreningen då hon invaldes som den första kvinnan i kommunalfullmäktige i Örebro vid valen 1910.

### **Sofia Gumælius**

Föddes 1840 som dotter till grundare av Nerikes Allehanda, Otto-Joel Gumælius, och blev en av Sveriges första och framgångsrikaste yrkeskvinnor. Hon grundade 1877 en av Sveriges och världens första annonsbyråer, Nya Annonsbyrån, som skulle öppna filialer i Göteborg, Malmö, Oslo och London. Ekonomihistoriker har jämfört hennes initiativ med L.M. Ericssons och andra entreprenörers insatser för det industrialiserade Sverige. Verksamheten var dock förlagd till Stockholm.

