

Projektrapport

Grisbesättningar i Örebro län,
planerad kontroll 2010



Sammanfattning

Länsstyrelsen genomförde ett inventerings- och kontrollprojekt på grisbesättningar i Örebro län under sommar och höst 2010. Sammanlagt kontrollerades 56 besättningar med grisar i Örebro län.

Vid besöken, som normalt var oanmälda, kontrollerades bland annat renhållning, foder, vatten, hull, klövvård, strömedel, utrymmen, inredning och stallklimat. Vid varje kontroll upprättades en kontrollrapport och resultatet från kontrollen registrerades i Jordbruksverkets djurskyddskontrollregister.

Den vanligaste bristen var otillräckliga uppgifter i journalföringen. Det förekom inte särskilt allvarliga brister i någon av besättningarna. Djurskyddet på besättningar med grisar i Örebro län är överlag att anse som gott.

Bakgrund

Projektet initierades med anledning av Djurrättsalliansens publicerade filmer från svenska grisbesättningar. Filmerna visade på brister i efterlevnaden av djurskyddsbestämmelserna. Mot bakgrund av detta togs ett beslut om att kontrollera samtliga besättningar med grisar i Örebro län. Syftet med projektet var att ta fram ett register över grisbesättningar i Örebro län samt att kontrollera att dessa uppfyller djurskyddslagens bestämmelser.

Genomförande

Länsstyrelsen är den myndighet som ansvarar för kontroll enligt djurskyddslagen. De lagar och regler som reglerar djurskyddet på grisbesättningar är Djurskyddslagen (1998:534) och Djurskyddförordningen (1988:539) samt Jordbruksverkets föreskrifter och allmänna råd om djurhållning inom lantbruket (SJVFS 2010:15).

Länsstyrelsen begärde ut en lista från Jordbruksverket över samtliga registrerade produktionsplatser med grisar i Örebro län. Listan visade att det vid tillfället fanns 127 produktionsplatser med grisar i Örebro län.

I projektet deltog djurskyddsinspektörerna Charlotte Fredriksson, Malin Langenfors, Lotta Sundqvist och Carina Hanell. De första kontrollerna utfördes med två inspektörer per kontrollplats för att likrikta inspektörernas bedömningar. Kontrollerna gjordes till största del oanmälda, i något fall fick de dock förankas.

Vid besöken kontrollerades bland annat renhållning av stallar och djur, foder, vatten, hull, klövstatus, tillgång till strö, utrymmen, inredning och stallklimat. Vid varje kontroll upprättades en kontrollrapport och resultatet från kontrollen registrerades i Jordbruksverkets djurskyddskontrollregister.

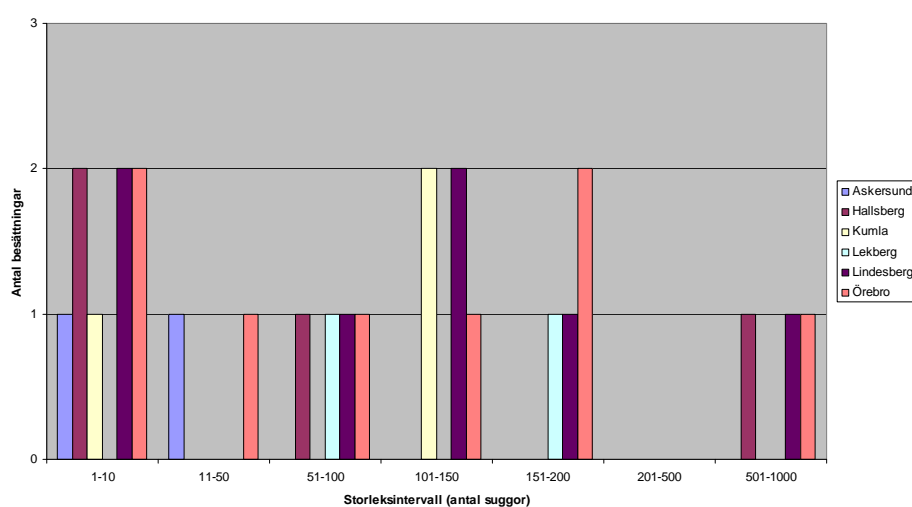
Vid konstaterade brister i djurhållningen fick djurhållaren möjlighet att själv uppge om denne kunde tänka sig att åtgärda bristerna och inom vilken tidsram. En kontrollrapport upprättades där brister och tidsplan för åtgärd framgick.

Resultat

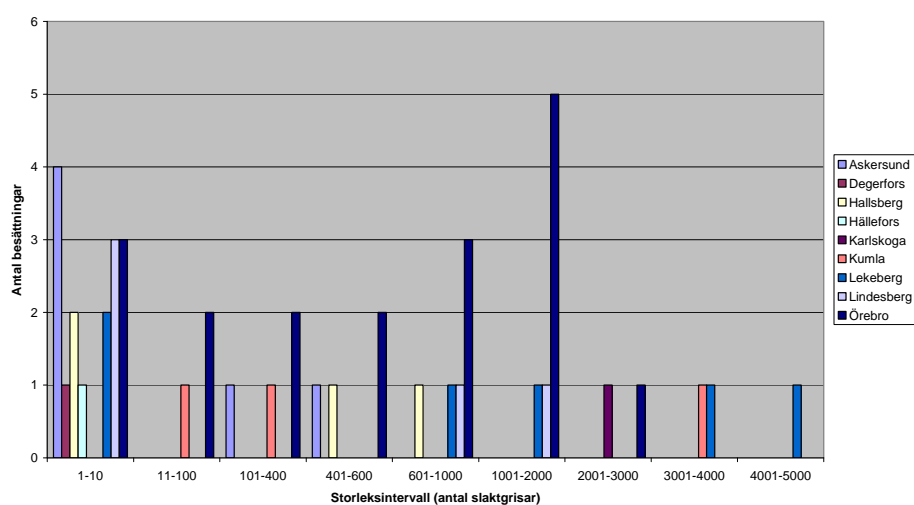
Enligt inhämtade uppgifter från Jordbruksverket skulle det finnas 127 produktionsplatser med grisar i Örebro län. Efter Länsstyrelsens inventering konstaterades det att det finns 56 grisbesättningar i länet. 37 av de 56 besättningarna är enligt vår bedömning att anse som större besättningar, resten har någon enstaka sugga och/eller ett fåtal slaktgrisar.

Den geografiska fördelningen av besättningar med suggor respektive slaktgrisar framgår av tabell 1 och 2.

Tabell 1 Antal suggbesättningar av olika storleksintervall i respektive kommun



Tabell 2 Antal slaktgrisbesättningar av olika storleksintervall i respektive kommun

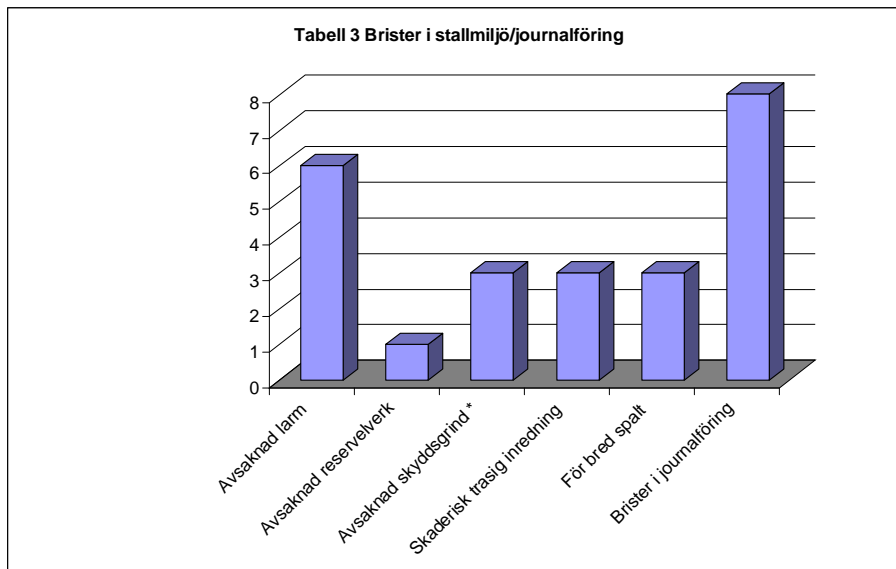


Av de större besättningarna fanns det elva integrerade produktioner, 19 renodlade slaktgrisproducenter och elva specialiserade smågrisproducenter. Det fanns även sju produktionsplatser som höll minigrisar.

I vissa fall gjordes enbart en kontroll om förekomsten av grisar på fastigheten, resultatet registrerades i vårt register. Om djurhållaren inte kunde nå upprättades ingen kontrollrapport. Vid 40 kontroller upprättades en kontrollrapport. Vid kontroll av de besättningar som anses

som större upprättades en kontrollrapport i samtliga fall. I 18 av dessa besättningar fanns någon eller några brister.

Den vanligaste bristen i kategorin ”brister i stallmiljö/journalföring” var otillräcklig journalföring. I samtliga fall saknades karenstid eller signatur. Sex av besättningarna saknade larm till ventilationen. I tre besättningar var spalten för bred vilket bedömdes kunna medföra att grisarna kan fastna. I samtliga fall med för bred spalt så berodde det på att stallarna var gamla och att inredningen inte anpassats till gällande regler.

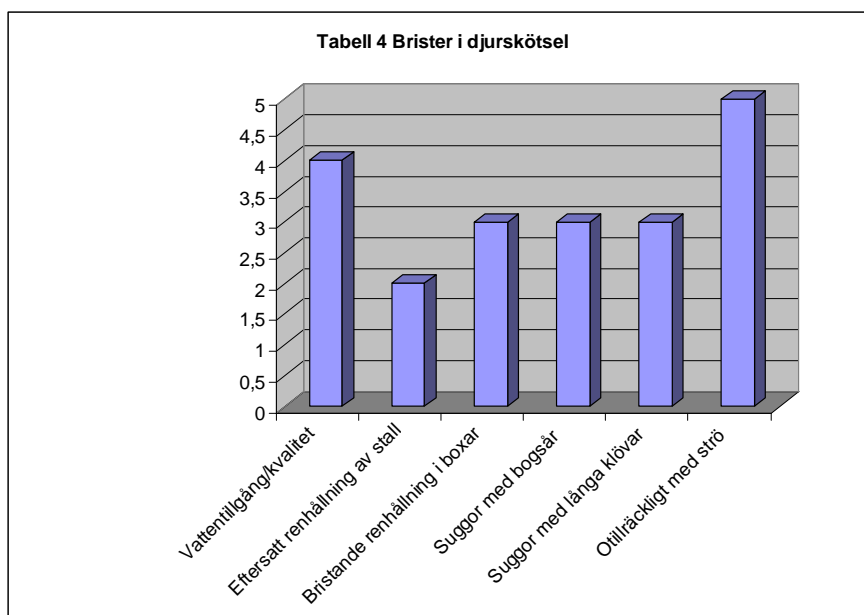


Fem av gårdarna fick anmärkning på grund av otillräckligt med strö, se tabell 5. Några fler besättningar fick anmärkning på att det saknades tillräckligt med strö i enstaka boxar, detta resulterade dock inte i någon brist och det finns därför inte åskådligtgjort i diagrammet.

Fyra besättningar fick påpekande gällande vattentillgång/vattenkvalitet. I en av de större integrerade besättningarna fanns det en avdelning med slaktgrisar som saknade fri tillgång till vatten, vattnet stängdes av under dagar och nätter på grund av läckage. Grisarna fick dock vatten två gånger per dygn.

Tre av besättningarna fick anmärkning på eftersatt renhållning i boxar och två kontrollplatser hade eftersatt renhållning av stallen.

I en integrerad besättning hade majoriteten av suggorna för långa klövar. I ytterligare två besättningar konstaterades att det fanns enstaka suggor med för långa klövar.



Slutsatser

Enligt Jordbruksverkets register fanns det 127 besättningar med grisar. Länsstyrelsen misstänkte att detta skulle kunna vara ett inaktuellt register och att det verkliga antalet skulle vara mycket lägre. Efter Länsstyrelsens kontroll av besättningarna konstaterades det att det fanns 56 grisbesättningar i länet.

Överlag var djurhållningen på de besökta djurhållningarna bra, men någon mindre anmärkning förekom på 18 av gårdarna. Den vanligaste anmärkningen handlade om brister i journalföringen. Länsstyrelsen upplevde att detta berodde på att lantbrukaren inte var medveten om vilka uppgifter som krävs för att journalföringen ska vara komplett. Ingen av lantbruken med delegerad läkemedelshantering saknade dock journalföring vilket Länsstyrelsen ser som positivt.

De brister som främst förekom i de äldre stallarna var trasig inredning och för bred spalt, dessa brister förekom inte i de nyare stallarna. Ingen av de besökta besättningarna fick ett föreläggande om att vidta åtgärder, anledningen till detta var att alla frivilligt åtog sig att rätta till bristerna. Uppföljningar på kontrollplatser med brister har inte gjorts än varvid resultatet från dessa inte är klart.

När det gäller besättningsveterinärernas nya uppdrag med att upprätta en djurskyddsdeklaration så har Länsstyrelsen i två fall funnit att besättningsveterinären inte har fullgjort sitt uppdrag och fyllt i en djurskyddsdeklaration. I flera besättningar har djurhållaren inte fått en kopia på djurskyddsdeklarationen, djurhållarna har dock uppgett att denna blivit ifyllt vid senaste veterinärbesöket.

I ett fall har vi upptäckt avvikelser när det gäller djurskyddsinspektörens och besättningsveterinärens bedömning. Detta gällde en besättning där djurskyddsinspektören bedömde att merparten av suggorna hade för långa klövar vilket enligt dennes bedömning borde ha lett till anmärkning i djurskyddsdeklarationen.

Det förekom inte någon särskilt allvarlig anmärkning på någon av besättningarna och överlag är djurskyddet att anse som gott.



Länsstyrelsen
Örebro län

En samlande kraft!