

Inventering av rovdjur i Örebro län 2012/2013

- Årsrapport 2013



Länsstyrelsen i Örebro län
Publikation nummer: 2013:28
Dnr: 502-5449-2013
Text: Per Wedholm, Länsstyrelsen Örebro län
Omslagsfoto: Leif Jakobsson. Lodjur på Toftens is, 2 februari 2013.
Kartor: © Lantmäteriet och © Länsstyrelsen
Beställningsadress: Länsstyrelsen i Örebro län, 701 86 Örebro,
tfn (vx): 019-19 30 00, www.lansstyrelsen.se/orebro
Kontaktperson: Per Wedholm, Länsstyrelsen i Örebro län, tfn 019-19 35 96

Innehåll

Sammanfattning	3
Tidsomfång	4
Metodik	4
Spårningsförhållanden under vintern	4
Resultat inventering	5
Varg	5
Metodik.....	5
Resultat	6
Stationära vargar - kända revir	6
Övriga stationära vargar	9
Övrigt – vandringsvargar mm.....	9
Döda vargar	9
Vargstammens utveckling	10
Vargföryngringar 2013	10
Figur 3 Vargförekomst	14
Lodjur	12
Metodik.....	12
Resultat	12
Lostammens utveckling	13
Döda lodjur	13
Figur 4 Förekomst av familjegrupper lodjur	15
Björn	13
Metodik.....	15
Resultat	15
Björnstammens utveckling	12
Järv	16
Kungsörn	13
Metodik och resultat	163
Kungsörnsstammens utveckling	16

Inventering av rovdjur i Örebro län 2012/2013

– Årsrapport 2013

Sammanfattning

Detta är en inventeringsrapport för de fem stora rovdjuren varg, lodjur, björn, järv och kungsörn. Rapporten omfattar tidsperioden 1 maj 2012 t.o.m. 30 april 2013.

Under 2012 skedde föryngring av varg i fyra vargrevir som berör Örebro län. Totalt har 11 olika revir konstaterats under säsongen. Fyra revir återfinns helt inom länet och sju delas med ett eller två andra län. Tre av vargreviren är nytillkomna från inventeringssäsongen 2011/12. Minst 45 stationära vargar har påträffats under den nationella inventeringsperioden i reviren. Ytterligare 2 vargar har påträffats i reviren utanför inventeringsperioden. Antalet vargar har fördelat sig på reviren; Hasselfors 2 djur, Loka 9 djur, Nora 7 djur, Klotten 6+1 djur, Gåsborn 2 djur, Hedbyn 4+1 djur, Kindla 2 djur, Romböhöjden 2 djur, Vismen 2 djur och Tiveden 2 djur. Vargobservationer utanför vargreviren har konstaterats under hela perioden och i hela länet. Minst 15 döda vargar har registrerats under perioden, vilket är det högsta antalet någonsin.

Under vintern 2012/13 har minst 19 familjegrupper av lodjur spårats i länet. Minst tre av dessa familjegrupper delas med andra län. Under de senaste tre åren har en uppgång noterats i antalet funna familjegrupper i länet. Under de senaste 10 åren har funna antalet familjegrupper legat mellan 10-15st och stammen bedöms som stabil eller svagt ökande. Vinterstammen av lodjur uppskattas 2012/13 till 100-105 lodjursindivider. Under inventeringsperioden har minst 10 lodjur registrerats döda.

Inga föryngringar av björn har konstaterats inom inventeringsperioden. Det har inte heller registrerats några observationer som tyder på att björn har övervintrat i länet. Antalet björnobservationer har varit betydligt färre än under tidigare inventeringsperioder och endast två kvalitetssäkrade observationer har gjorts.

Kungsörn förekommer regelbundet i länet främst under perioden december till mars. Länsstyrelsen har kännedom om ett permanent revir, där paret genomförde en lyckad häckning 2012. Paret inledde häckning under 2013 men av okänd anledning misslyckades den. Observationer har gjorts av kungsörn i andra områden under häckningstid utan att nya par och revir har kunnat registreras.

Järv besöker Örebro län tillfälligt. Under inventeringsåret har Länsstyrelsen inte konstaterat något järvbesök.

Tidsomfång

Denna rapport gäller reproduktionssäsongen 2012, d.v.s. inventeringsperioden 2012/2013, 1 maj 2012 – 30 april 2013. För varg och kungsörn redovisas även antalet kända föryngringar 2013, vilket baseras på sommarens iakttagelser.

Metodik

Länsstyrelsen har ett uppdrag att årligen inventera de stora rovdjuren varg, lodjur, björn järv och kungsörn. Rovdjurens antal och utbredning ska följas från år till år enligt Rovdjurspolitiken från 2001. Inventeringen och bedömningen av antalet rovdjur ska följa Naturvårdsverkets instruktioner och Föreskrifter och allmänna råd om inventering av björn, varg, järv, lodjur och kungsörn; NFS 2007:10.

Inventeringen av rovdjur sker med ett flertal metoder. Länsstyrelsen har förordnad fältpersonal som kontinuerligt söker och spårar rovdjur. Denna verksamhet kan ske både i mindre skala där spår söks aktivt i kända områden s.k. ”*snoking*” och dels samordnat över större områden s.k. ”*områdesinventeringar*”. Samordnade inventeringar görs även tillsammans med ideella organisationer. Vartannat år gör t ex Länsstyrelsen tillsammans med jägarorganisationerna heltäckande områdesinventeringar av lodjur. Årligen sker också riktade insatser tillsammans Kungsörnsgruppen för att inventera kungsörn. En metod som blir allt viktigare för inventeringsresultaten är uppföljning av allmänhetens observationer. Sedan november 2008 administrerar Länsstyrelsen en webbsida www.rovobs.se där allmänheten både kan rapportera sina observationer och samtidigt se var rovdjur förekommer i länet. Länsstyrelsen har som målsättning att göra kvalitetssäkringar alla observationer som kan bekräfta att föryngringar skett av rovdjur, men även observationer av rovdjur i nya områden. En kvalitetssäkring innebär att en observation bedöms om det är korrekt djurslag och antal som rapporterats. Webbsidan innehåller följaktligen både rapporter som är kvalitetssäkrade, rapporter som inte kvalitetssäkrats och felaktiga rapporter. Under inventeringsperioden kom totalt 511st rapporter in via webbsidan (397st 2011/12), varav minst 232st rapporter (45 %) kvalitetssäkrades av Länsstyrelsen. Av dessa var endast 21st (4 %) felaktiga. Förutom syn- och spårobservationer av rovdjur använder sig Länsstyrelsen även av DNA-analyser, främst från vargspillning, uppgifter från forskningsmärkta rovdjur, samt uppgifter om döda rovdjur. Denna rapport redovisar endast kvalitetssäkrade observationer enligt Naturvårdsverkets föreskrifter. För övriga observationer hänvisar Länsstyrelsen till www.rovobs.se

Spårningsförhållanden under vintern

Snötillgången var relativt bra under inventeringsperioden. I slutet av oktober kom första snön i länets nordvästra del och från första veckan i december var hela länet täckt av ett snödjup på 10-30cm. Snötäcket var intakt t.o.m. mars månad.

Resultat inventering

Varg

Metodik

Det råder ibland oklarheter kring bedömningen av vargstammens antal både i länet och nationellt. Därför redogör vi här 1) vilka siffror och vargar som redovisas i Länsstyrelsens rapport, 2) varför det kan förekomma skillnader mellan den nationella statusrapporten för varg och Länsstyrelsens rapport och 3) kort för hur resultaten för varginventeringen tas fram;

1) Antalet vargar som redovisas i denna rapport gäller stationära vargar funna i familjegrupper, revirmarkerande par, samt övriga stationära vargar enligt inventeringsföreskrifternas definitioner. Vargar anses vara stationära när de uppehåller sig inom ett och samma område under minst tre månader eller när de revirmarkerar. Utöver de stationära vargarna redovisar även Länsstyrelsen i sin rapport antalet döda vargar. Antalet icke stationära vargar uppskattas på nationell nivå baserat på antalet för yngningar. Någon bedömning av antalet vandrande vargar per län är svårt att göra då vargar kan passera genom länet på kort tid. För övriga vargobservationer hänvisar Länsstyrelsen till www.rovobs.se.

2) Länsstyrelsens inventeringsrapport omfattar arterna björn, järv, kungsörn, lodjur och varg och perioden från 1 maj 2012 t.o.m. 30 april 2013. Den nationella inventeringsperioden för varg omfattar en kortare period från 1 oktober 2012 t.o.m. 30 april 2013. I Länsstyrelsens rapport anges först antalet vargar som är kvalitetsäkrade i reviren under den nationella inventeringsperioden. Inom parantes (X) anger även Länsstyrelsen vargar som eventuellt påträffats i reviren utanför inventeringsperioden, t ex under sommaren. Vilka vargindivider som hör till revir och vilka revir kan även vara en tolkningsfråga, varför skillnader ibland kan förekomma i antalsiffrorna för respektive vargrevir. Vidare gör Länsstyrelsen egna uppskattningar av revirens utsträckning baserat på kvalitetsäkrade spårningar, allmänhetens observationer, DNA och tidigare kunskap om vargreviren.

3) Länsstyrelsens arbete med att inventera vargarna i länet börjar i regel redan under sommaren. Insamling av vargspillning för DNA-analys, hör- och synobservationer av valpar samt lyakontroller av eventuella sändarmärkta vargar kan t ex visa om valpar fötts i ett revir. Från första snöfall t.o.m. 30 april gör Länsstyrelsen den huvudsakliga inventeringen av vargar. Målsättningen är dels att hitta så många individer som möjligt vid ett och samma tillfälle, samt dels att avgöra vilken kategori av vargar det rör sig om, familjegrupper, par eller ensamma revirmarkerande djur. Vinterns spårningar kompletterat med DNA-analyser visar hur många vargar som minst finns kvar i reviret sedan sommaren. Redovisade siffror per revir avser alltså vargarnas vinterstam.

Länsstyrelsen inventerar vargarna och Viltskadecenter på Grimsö forskningsstation sammanställer resultaten i en nationell statusrapport för varg.

För mer information om varginventering och bedömningsgrunderna läs s.10-13 i NFS 2007:10. För mer information om beräkningsgrunderna för antalet vargar se s. 9-11 i Varg i Skandinavien och Finland: Slutrapport från inventering av varg vintern 2012-2013. Rapport från www.viltskadecenter.se

Resultat – varginventeringen

Stationära vargar - kända revir

1. Gåsborn – revirmarkerande par, minst 2 (2) vargar

Ingen föryngring har konstaterats i reviret 2012. Under vintern har endast ett revirmarkerande par konstaterats. Paret har spårats ett flertal gånger, även på vårvintern. DNA-analys av paret visar att det är ett nytt par som tagit över reviret. Tiken är född i reviret och hanen kommer från Korsån (Dlr). Den tidigare hanen i Gåsborn har lämnat reviret och etablerat reviret ”Kindla” (se nr. 3).

Reviret berör Hällefors och Ljusnarsbergs kn (fig.3). Reviret delas med Värmland och Dalarnas län. Ingen av vargarna i reviret har haft GPS-sändare och revirets utbredning är inte helt känd.

2. Rombohöjden – revirmarkerande par, minst 2 (2) vargar

Nytt revir för vintern 2012/13. I området mellan Hällefors och sjön Sörälgen spårades under januari och framåt ett revirmarkerande par. Till en början var det oklart om det var ett nytt par eller om det var paret i Kindlareviret. DNA-analys visade dock att det rörde sig om ett nytt par där hanen har sitt ursprung i Skultuna (Vstm) och tiken är från Gåsborn. Paret var intakt under vårvintern.

Vargparet rör sig på en ovanligt liten yta för att vara vargrevir, ca 30 000ha, inklämt mellan vargreviren Nora, Gåsborn och Kindla. Reviret berör endast Hällefors kommun och finns helt inom Örebro län.

3. Kindla – revirmarkerande par, minst 2 (2) vargar

Nytt revir för vintern 2012/13. Det tidigare Ulriksbergsreviret har ersatts av nya vargar under perioden och kan anses vara upplöst. Inga Ulriksbergsvargar har påträffats i DNA-analys. I reviret har ett revirmarkerande par spårats vid ett flertal tillfällen under vintern. Hanen i det nya reviret är den tidigare revirmarkerande hanen från Gåsbornreviret. Tiken kommer från Acksjön (Vrm).

Det nya reviret följer i stora drag det tidigare Ulriksbergsreviret och berör kommunerna Ljusnarsberg, Hällefors, Lindesberg och Nora. Reviret finns troligtvis helt inom Örebro län.

4. Kloten – familjegrupp med föryngring 2012, minst 6 (7) vargar

Föryngring konstaterades i juli då valpar både kunde höras och ses. Fem årvalpar observerades. Under inventeringsperioden spårades som mest sex vargar tillsammans. Under vårvintern har det revirmarkerande paret konstaterats vara intakt.

Hanen kommer från Kroppefjäll (Vg) och tiken är född i det tidigare Uttersbergsreviret (Öre). Reviret berör Ljusnarsberg och Lindesberg kn (fig.2). Merparten av reviret finns i Örebro län, men går även in i Dalarnas och Västmanlands län. I februari 2010 försågs paret med nya GPS-halsband (forskningsmärkning), som upphörde att fungera i november. Tiken har dock tidigare varit märkt sedan 2007 och hanen sedan 2008 så revirets utbredning är förhållandevis känd.

5. Hedbyn – familjegrupp med föryngring 2012, minst 4 (5) vargar

Föryngring konstaterades i juli då valpar både kunde höras och ses. Två årsvalpar observerades. Under vintern var antalet vargar i reviret svårbedömt. Som mest spårades 4 vargar tillsammans vid ett och samma tillfälle. Spårningar gjordes dock av olika gruppkonstellationer där revirmarkerande vargar var med ibland och ibland inte. Totalt har fyra olika vargindivider konstaterade på DNA i reviret under inventeringsperioden. I slutet på maj, efter inventeringsperiodens slut, påträffades en död vargtik i sjön Örmalmen. Tiken var född i reviret och inte tidigare påträffad i DNA-analyser. Under vargjakten i februari fälldes en hane årsvalp. Under vintern har det revirmarkerande paret konstaterats vara intakt. Tiken är född i Klottenreviret och hanen kommer från Sandsjön (Vrm).

Reviret berör Lindesbergs kn. Reviret delas med Västmanlands län (fig.2). I februari 2010 försågs vargtiken i reviret med GPS-sändare. Sändaren upphörde dock att fungera under hösten 2010. Revirets utbredning är därför inte helt känt. Revirets utsträckning följer i stort det tidigare Uttersbergsreviret, men inkluderar sannolikt även området väster om Rv68 d v s Gusselby-Stråssa och längre sydost mot Norrby, Fellingsbro.

6. Nora – familjegrupp med föryngring 2012, minst 7 (7) vargar

Föryngring bekräftades i början på december då familjegruppen om sju djur spårades. Familjegruppen spårades ett flertal tillfällen under vintern. I februari gjorde Naturvårdsverket/Skandulv märkningsförsök på vargarna utan framgång. Vid märkförsöken spårades och observerades sju vargar från helikoptern.

Tiken i paret kommer ursprungligen från Lövsjön (Dlr). Hanen kommer från Kynna (Norge) och är en avkomma till en varg med östligt ursprung. Under vårvintern har ett revirmarkerande paret konstaterats i reviret.

Reviret berör Nora, Hällefors och Lindesbergs kn (fig.2). Reviret finns helt inom Örebro län. Ingen av vargarna i reviret har haft GPS-sändare och revirets utbredning är inte helt känd. Revirets utsträckning följer delvis det tidigare Stadrareviret som upphörde 2004. Under vintern 2012/13 har Noravargarna konstaterats regelbundet i området söder om Rv244 mellan Vikern och Skärjen, samt väster om Sirsjön, vilket tidigare använts av vargarna i Lokareviret.

7. Loka – familjegrupp med föryngring 2012, minst 9 (9) vargar

Föryngring bekräftades i december 2012, då en skabbangripen årsvalp avlivades. Under sommaren observerades vargar regelbundet i reviret med oskyggt beteende, främst i området mellan Granbergsdal och Kedjeåsen. I samband med observationerna avlivades en vuxen hanvarg i juli som var svårt skabbangripen. DNA-analys visade senare att hanen var förälder till årets valpkull. Vargar med hårlösa partier på kroppen observerades i reviret under hösten och i december-januari avlivades fem årsvalpar som var svårt skabbangripna. Ytterligare en årsvalp hittades självdöd till följd av skabbangrepp. Detta var det andra kända fallet i den skandinaviska vargstammen där skabb slagit ut en familjegrupp. I mars spårades ett revirmarkerande par i revirets västra del. DNA visade att tiken i paret var den tik som funnits i reviret sedan 2010 och som var förälder till årets valpkull. Hanen var en ny hane från grannreviret Nora.

Reviret berör Karlskoga, Hällefors och Nora kn. Reviret delas med Värmlands län (fig.2). I februari 2010 försågs en vargtik med GPS-sändare för första gången i reviret. Sändaren upphörde dock att fungera i december 2010. Revirets utbredning är därför inte helt känt.

8. Villingsberg – familjegrupp med föryngring 2012, minst 7 (7) vargar

Föryngring bekräftades i början på december då en årsvalp trafikdödades på E18 vid Immetorp, Karlskoga. Familjegruppen om sex djur spårades vid ett flertal tillfällen under vintern framförallt på Villingsbergs- och Bofors skjutfält. Vargarna har spårats på båda sidor om E18, men huvudsakligen norr om vägen. Under februari-mars rörde sig ett antal vargar ur reviret mellan Örebro stad och Kilsbergen. Både fotografier och DNA-prov visade att det var årsvalpar från Villingsberg. Länsstyrelsen beslutade om skydds jakt på en varg i området sedan tre angrepp på får inträffat samt varg observerats med oskyggt beteende. Ingen varg fälldes dock. I april trafikdödades ytterligare en årsvalp på E18. Dagen innan hade samma årsvalp observerats och fotograferats vid Rånnesta, Tysslingen. Under vårvintern har det revirmarkerande paret konstaterats vara intakt.

Tiken i paret kommer ursprungligen från Lokareviret (Öre). Hanen kommer från Jangen (Vrm). Revirets utsträckning följer delvis det tidigare Kilsbergsreviret som upphörde 2008, men revirets utbredning är inte helt känd (fig.2).

9. Vismen – revirmarkerande par, minst 2 (2) vargar

Nytt revir för vintern 2012/13. I området mellan Karlskoga och Kristinehamn spårades under december och framåt ett revirmarkerande par. Hanen i det nya reviret kommer från Hasselfors och tiken är från Nora. Paret var intakt under vårvintern, men i juli 2013 trafikdödades hanen.

Reviret sträcker sig mellan Karlskoga och Kristinehamn (fig. 2). Hur lång söderut reviret sträcker sig är oklart, men vargarna har spårats vid Sälsjön SV Degerfors. Det är även oklart om reviret sträcker sig norr om E18. Reviret delas mellan Örebro och Värmlands län. I Örebro län berör reviret Karlskoga och Degerfors kommun.

10. Hasselfors – Övrig stationär varg, minst 2 (2) vargar

Ingen föryngring har konstaterats i reviret 2012. Under vintern har endast en revirmarkerande hane, samt ytterligare ett icke-markerande djur konstaterats i reviret. Hanen spårades i sällskap med den andra vargen vid ett tillfälle i januari och har annars spårats ensam, bl a under brunsten då vargpar normalt håller ihop. De spillningar som analyserats av revirmarkerande djur i reviret har visat sig vara den hane som funnits där sedan 2010. Den revirmarkerande hanen i reviret kommer från Acksjön (Vrm).

Reviret berör Laxå, Degerfors, Hallsberg och Lekeberg kn, och går periodvis in i Värmlands län och Västra Götalands län (fig. 2). Merparten av reviret är i Örebro län. Hasselforsvargarna har i huvudsak använt området norr om E20, men i januari spårades hanen bl a på Undens is i Tiveden. Inga vargar i reviret har haft fungerande GPS/VHF-sändare sedan 2006 och revirets utbredning är inte helt känt.

11. Tiveden – revirmarkerande par, minst 2 (2) vargar

Nytt revir för vintern 2012/13. Den 19-20 februari 2013 sövdes, märktes och flyttades ett finsk-ryskt vargpar i Aapua, Tornedalen ned till Tivedens nationalpark på gränsen mellan Örebro och Västra Götalands län. Flytten genomfördes av Naturvårdsverket och var en del av ett regeringsuppdrag att förstärka den Skandinaviska vargstammens genetik. Vargparet uppehöll sig första tiden i anslutning till nationalparken, men utforskade gradvis omgivningen. När Länsstyrelsen spårade på paret i mitten på mars vid norra Unden kunde revirmarkeringar ses och det kunde konstateras att paret etablerat revir i Tiveden. Fram till maj månad hade paret rört sig på ett område som motsvarade 50 000 ha (fig 2).

Det nya reviret ligger huvudsakligen i Örebro län mellan Rölfors-Olshammar-Askersund, men går även in något i Västra Götalands län. Vargparet har varit runt sjön Unden men använder främst området öster och norr om sjön. I Örebro län berör reviret Laxå och Askersunds kommun.

Övriga stationära vargar

Inga övriga stationära vargar har konstaterats under inventeringsperioden.

Övrigt – vandringsvargar mm

Flera rapporter har inkommit om vargar från områden utanför de kända reviren. Varg ses numera regelbundet i hela Örebro län. Många observationer görs under barmarkstid april-okt, då många fjolårsvalpar lämnar sina födelserevir och vandrar för att hitta egna områden att etablera sig i. Sådana vargar kan passera genom länet på något dygn medan andra stannar upp under längre perioder. Detta gör att antalet vandringsvargar är svårt att uppskatta på länsnivå. Minst sju olika individer som inte kan anses höra till reviren har påträffats i DNA-analyser under inventeringsperioden. Fem av vargarna är födda i revir som finns i Örebro län. En ung varghane från Skultuna (Vstm) hittades död vid Åtorps kraftstation och en ung varghane från Brattforsreviret (Vrm) sköts på skydds jakt i december.

Döda vargar

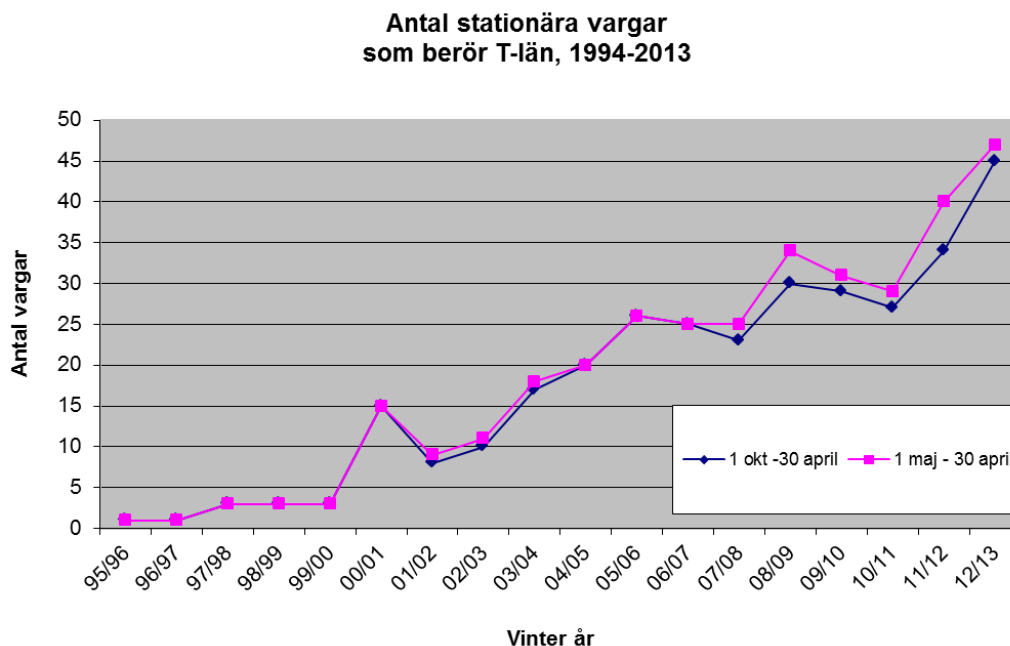
Totalt har 15 vargar registrerats döda i länet eller i revir som berör länet (fig. 2, tab. 1). Tre av vargarna har påträffats efter 31 april, men då vargarna sannolikt funnits i reviren under inventeringsperioden har dessa tagits med. Antalet kända döda vargar under perioden är därmed det högsta noterade. Under föregående inventeringsperiod noterades fyra döda vargar. Noterbart är att sju av de 15 påträffade vargarna har dött till följd av skabbangrepp.

Tabell 1. Döda vargar som påträffats i Örebro län eller vargrevir som berört länet under inventeringsperioden 1 maj 2012 – 31 april 2013. Vargar som påträffats efter 31 april men som funnits vid liv under inventeringsperioden har inkluderats.

Nr	Datum	Kön	År	Kg	Plats	Kommun	Län	Ursprung	Dödsorsak	lagstöd
1	2012-07-07	M	vuxen	39,8	St. Björndalen	Karlskoga	T	Revirm hane Loka	Avlivad, skabb	JF § 40b
2	2012-12-03	F	0	26,8	E18, ca 700 m Ö	Karlskoga	T	Årsvalp Villingsberg	Trafik, bil	
3	2012-12-12	M	>1	47	Vedevåg	Lindesberg	T	Vandringsvarg fr Brattfors	Skydds jakt	JF § 23b
4	2012-12-13	F	0	24,5	Björndalen	Karlskoga	T	Årsvalp Loka	Avlivad, skabb	JF § 40b
5	2012-12-14	F	0	25,3	Granbergsdal	Karlskoga	T	Årsvalp Loka	Avlivad, skabb	JF § 40b
6	2013-01-01	M	0	26,1	Kedjeåsen	Karlskoga	T	Årsvalp Loka	Avlivad, skabb	JF § 40b
7	2013-01-04	M	0	27,1	Kedjeåsen	Karlskoga	T	Årsvalp Loka	Avlivad, skabb	JF § 40b
8	2013-01-17	F	0	25,7	St. Kroktjärnen	Karlskoga	T	Årsvalp Loka	Avlivad, skabb	JF § 40b
9	2013-02-02	M	0	33	Iresjön, Sidviken	Köping	U	Årsvalp Hedbyn	Selektiv jakt	JF §§
10	2013-02-08	F	0	18,6	Johannelund	Karlskoga	T	Årsvalp Loka	Självdöd, skabb	
11	2013-04-10	M	0	38,1	Åtorp kraftstation	Degerfors	T	Vandringsvarg fr Skultuna	Ej fastställd	
12	2013-04-18	F	0	31,8	Immetorp, E18	Karlskoga	T	Årsvalp Villingsberg	Trafik, bil	
13	2013-05-29	F	>1	38	Örmalmen	Lindesberg	T	Fjolårsvalp Hedbyn	Ej fastställd	
14	2013-07-25	-	-	-	Björndalen	Karlskoga	T	Okänd	Ej fastställd	
15	2013-08-06	M	vuxen	51	Älvängen	Kristinehamn	S	Revirm hane Vismen	Trafik, tåg	

Vargstammens utveckling

Under de senaste 11 vintrarna har antalet vargrevir som berör Örebro län ökat från 4 till 11. Under samma tidsperiod har antalet stationära vargar ökat i snitt med 15 % per år (fig.1). Medeltillväxten i den Skandinaviska vargstammen har under de senaste femton åren varit 15-16%. Revirmarkerande par konstaterades under vårvintern 2013 i 10 av de 11 revir som berör länet. Då tidigare forskning visat att 70 % av vargparen får valpkullar, kan antalet valpkullar 2013 förväntas vara högre än tidigare år, samt att antalet stationära vargar är fler under kommande inventerings säsong.

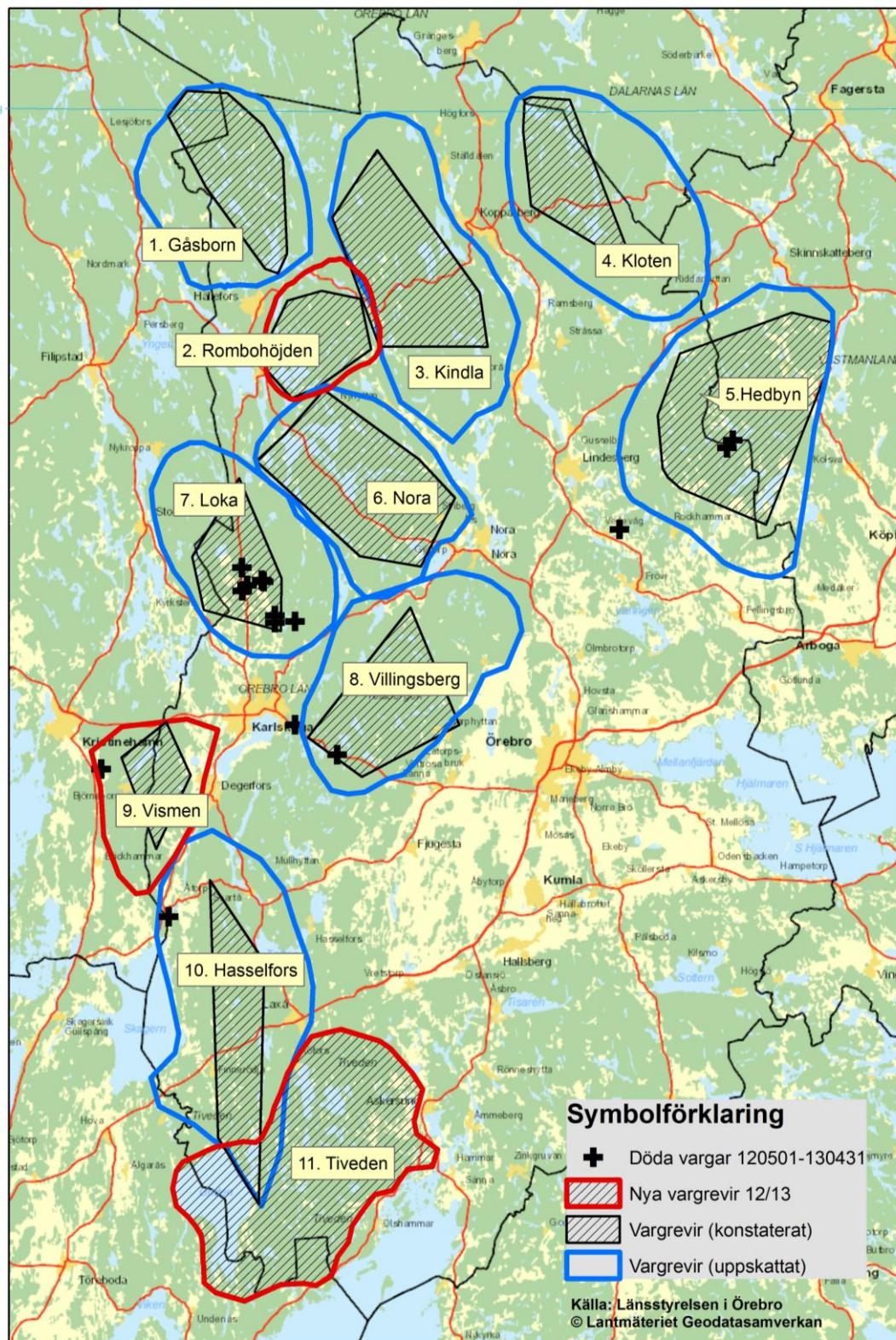


Figur 1. Utvecklingen av antalet stationära vargar som berör Örebro län, vintrarna 1995/1996 tom 2012/2013. Övre rosa kurvan visar antalet stationära vargar som påträffats under Länsstyrelsens inventeringssäsong. Undre blå kurvan visar antalet stationära vargar som påträffats under den nationella inventeringsperioden. Siffrorna inkluderar vargar som påträffats döda under respektive vinter. Medelökningen per år är 15 %.

Vargföryngringar 2013

Valpkullar har fram till september kvalitetssäkrats i vargreviren Tiveden, Loka, Villingsberg, Kindla, Hedbyn och Kloten. Obekräftade rapporter från allmänheten tyder på att föryngring även kan ha skett i Norareviret. Från övriga revir; Gåsborn, Hasselfors och Vismen, har Länsstyrelsen hittills endast fått in rapporterna om enstaka vuxna vargar.

Vargrevir Örebro län 2012/13



Figur 2. Stationär vargförekomst i Örebro län vintern 2012/2013. Utifrån spårning, DNA och allmänhetens observationer har vargrevirens utbredning uppskattats (blå polygoner). Områden där Länsstyrelsen spårat vargar och konstaterat vargarnas tillhörighet med DNA/GPS markeras med svarta raster. Revir som tillkommit sedan förra inventeringssäsongen visas som röda polygoner.

Lodjur

Metodik

Det råder ibland även oklarhet kring bedömningen av lodjursstammen i Örebro län. Därför redogör vi här 1) vilka siffror och lodjur som redovisas i rapporten och 2) kort för hur resultaten tas fram;

1) Antalssiffror som redovisas i denna rapport gäller antalet familjegrupper av lodjur. En familjegrupp är en hona med minst en medföljande unge. Länsstyrelsen redovisar de familjegrupper som registreras efter de krav som Naturvårdsverkets föreskrifter och instruktioner ställer. Utifrån antalet funna familjegrupper gör Länsstyrelsen sedan en totaluppskattning av antalet lodjursindivider som berör länet. Lodjursforskningen har visat att en familjegrupp i snitt motsvarar ca 5,5 lodjursindivider i en lodjursstam. Genom att multiplicera 5,5 med antalet funna familjegrupper får man en uppskattning av antalet lodjursindivider som berör länet.

2) Länsstyrelsens inventerar huvudsakligen lodjuren från första snöfall till 28 februari. Målsättningen är att kunna identifiera så många olika familjegrupper av lodjur under ett och samma tillfälle som möjligt. Om det hittas flera spårlopor av lofamiljer i angränsande områden behöver man spåra på dessa samtidigt för att kunna särskilja om det är en eller flera familjegrupper. Lodjursfamiljer kan vandra 2-3mil under ett och samma dygn och lämna mycket spår efter sig. Lodjurshonor med ungar har dessutom stora revir, i snitt 300 km². Om det inte varit möjligt att ”spåra isär” familjegrupper används ”avståndskriterium” för att särskilja olika observationer av familjegrupper av lodjur. Avståndskriteriet ökar med ökande antalet dagar som går mellan det att observationerna gjorts. Lodjursinventeringen ska vara avslutad före den 1 mars. Efter detta inträder lodjurens brunst och det finns risk att man misstar par av uppvaktande honor och hanar, som familjegrupper. Döda årsungar påträffade fram till 31 mars och fotografier/film kan komplettera inventeringsresultatet.

Länsstyrelsen inventerar familjegrupperna av lodjur och Viltskadecenter på Grimsö forskningsstation sammanställer resultaten i en nationell rapport.

För mer information om lodjursinventering och bedömningsgrunderna läs Naturvårdsverkets faktablad om lodjursinventering på www.viltskadecenter.se och ”Inventering”

Resultat - loinventeringen

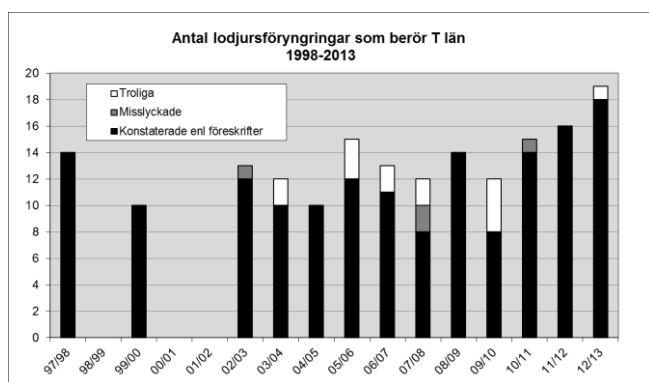
Inventeringen av lodjur har skett löpande under säsongen. Ingen områdesinventering med andra organisationer har genomförts. Länsstyrelsen har haft som målsättning att kvalitetssäkra alla allmänhetens rapporter om lofamiljer, men detta har inte alltid varit praktiskt möjligt. Rapporter av ensamma lodjur kvalitetssäkras endast undantagsvis då lodjur har en känd förekomst i hela länet, samt att inventeringsmetoden bygger på inventering av antalet familjegrupper.

Länsstyrelsen gör bedömningen att 19 olika familjegrupper av lodjur berört länet under vintern (fig.4). Av dessa uppfyller 18 familjegrupper Naturvårdsverkets instruktioner för lodjursinventering och har kunnat särskiljas med gällande avståndskriterier. En lohona med unge spårades en kortare sträcka i Kvismarens naturreservat under dåliga snöförhållanden. Länsstyrelsen försökte att återfinna familjegruppen utan resultat (nr. 19, fig. 4).

Minst 3 av de 19 familjegrupperna delas med andra län. Detta innebär att en vinterstam om uppskattningsvis 100-105 lodjursindivider berör Örebro län.

Lostammens utveckling

Inventeringen visar att lodjursstammen i Örebro län är stabil och under de senaste tre vintrarna svagt ökande. Sannolikt har de snörika vintrarna 2009/10 och 2010/11 gynnat lodjuren i Mellansverige och i Örebro län. Lodjuren är väl anpassade till snö och har en fördel gentemot bytesdjur som t ex rådjur, när det är djup snö. Resultatet för vinterns inventering 2012/13 är däremot svårare att tolka då bedömningsgrunderna för att räkna antalet olika familjegrupper ändrats och förenklats i jämförelse med föregående års inventering. Under de senaste 10 åren har 10-15 familjegrupper registrerats årligen (13,5 i medeltal) och inga större fluktuationer kunnat noteras. Lodjursstammen är jämnt spridd över länet med undantag för Närkeslätten där den förekommer sporadiskt. En viss koncentration finns i Bergslagsdelen.



Figur 3. Utvecklingen av antalet familjegrupper av lodjur som berör Örebro län, vintrarna 1997/1998 tom 2012/2013. Svarta och grå staplar visar antalet föryngringar som uppfyller kraven i Naturvårdsverkets inventeringsföreskrifter resp. instruktioner. Vita staplar visar familjegrupper som inte kunnat särskiljas men som bedömts av Länsstyrelsen vara egna. I medeltal hittas 13,5 familjegrupper per år i länet.

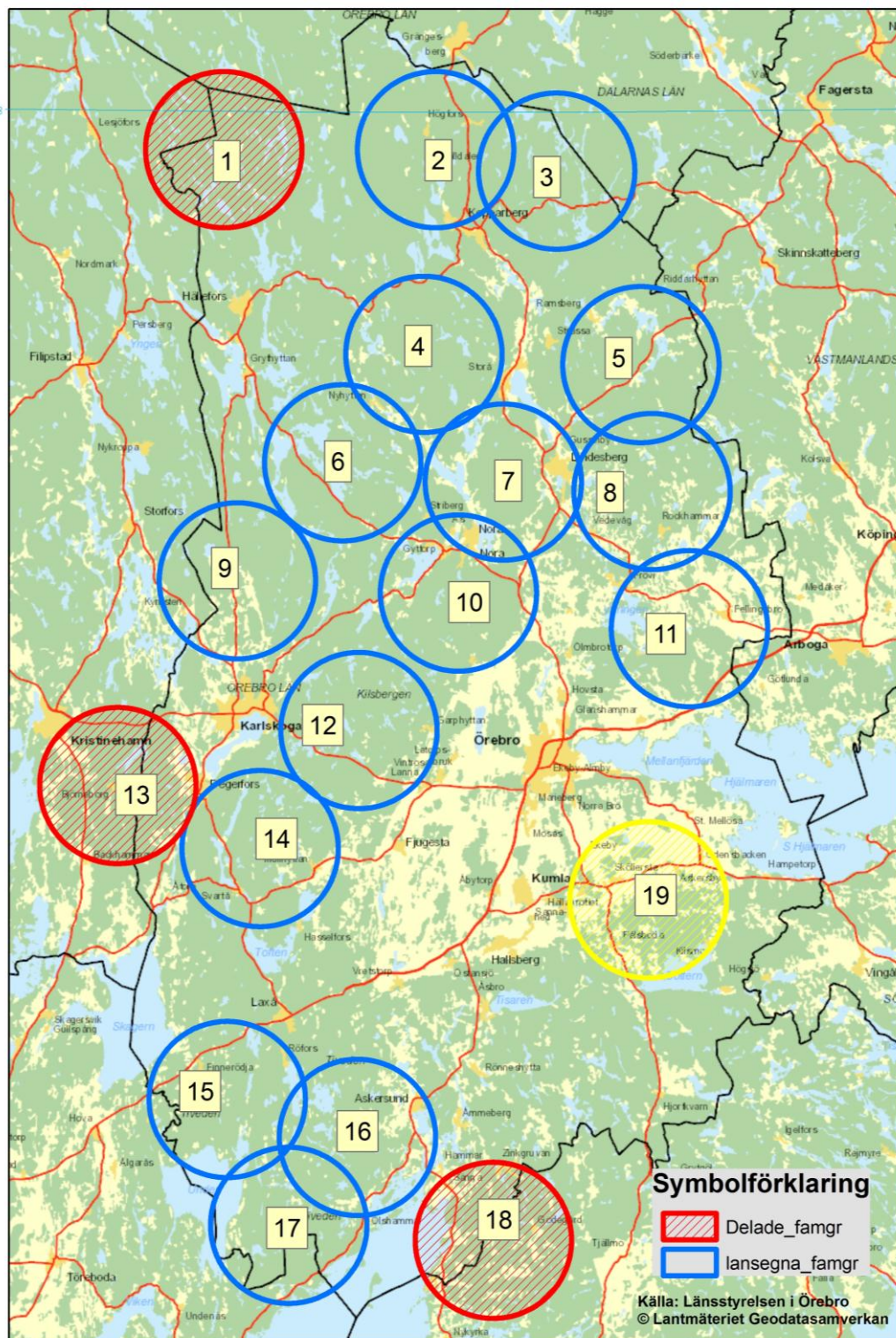
Döda lodjur

Totalt har 10 lodjur registrerats döda i länet. Sex lodjur fälldes under licensjakten, två djur trafikdödades och två lodjur har påträffats självdöda till följd av sjukdom. Ett av lodjuren hade dött till följd av skabbangrepp, vilket är en återkommande dödsorsak hos lodjur i länet. Under föregående inventeringsperiod noterades fyra döda lodjur.

Tabell 2. Döda lodjur som påträffats i Örebro län under inventeringsperioden 1 maj 2012 – 30 april 2013.

Nr	Datum	Kön	År	Kg	Plats	Kommun	Län	Dödsorsak	lagstöd
1	2013-01-12	F	vuxen	13	Östansjö	Hallsberg	T	Sjukdom, Skabb	
2	2013-02-08	F	vuxen	18	Hjulsjö	Hällefors	T	Sjukdom	
3	2012-02-01	M	0	12	Gyttorp	Nora	T	Trafikdödad	
4	2013-03-01	M	1-2 år	18	Killingholmarna	Örebro	T	Licensjakt	JF §23c
5	2013-03-02	F	0	12	Backebergstorp	Karlskoga	T	Licensjakt	JF §23c
6	2013-03-02	F	1-2 år	16	Skärmarboda	Nora	T	Licensjakt	JF §23c
7	2013-03-02	M	1-2 år	17	Skärmarboda	Nora	T	Licensjakt	JF §23c
8	2013-03-02	M	0	15	Källmo	Karlskoga	T	Licensjakt	JF §23c
9	2013-03-03	M	0	11	Kallernäs	Lindesberg	T	Licensjakt	JF §23c
10	2013-05-24	M	-	14	Bjömhammaren	Hallsberg	T	Trafikdödad	

Familjegrunder Lodjur Örebro län 2012/13



Figur 4. Konstaterad förekomst av familjegrunder av lodjur (nr 1-19) i Örebro län vintern 2012/2013. Cirkelarna täcker in de spårningar som gjorts av olika familjegrunder och illustrerar schematiskt lohonors hemområden. Cirkelarna är 300km, vilket är ett medelstort hemområde för lohonor med ungar. Röda cirklar visar familjegrunder som även spårats i grannlän. Blå cirklar visar familjegrunder som endast spårats i Örebro län. Nr 19 visar en familjegrupp som inte uppfyller/spårats enligt Naturvårdsverkets instruktioner.

Björn

Metodik

Eftersom björnar främst är aktiva under barmarkstiden är det en svårinventerad art. I Örebro län har inga riktade inventeringsinsatser gjorts för att fastställa antalet björnindivider, utan Länsstyrelsen har endast kvalitetssäkrat allmänhetens rapporter. Kvalitetssäkring av björnrapporter görs genom kontroller av spåravtryck, spillning och angrepp på bikupor/tamdjur, samt enstaka fall där björnar fotograferats eller filmats. I län med fast förekomst av björn, d v s föryngrande stam, görs periodvis totalskattningar av björnstammen med DNA-analys av spillning.

Resultat

Under inventeringsperioden har Länsstyrelsen registrerat ovanligt få björnobservationer. Endast två björnobservationer har kvalitetssäkrats, vid Hjulsjö resp. Kärvingeborn, Hällefors kn. Detta att jämföra med säsongen 2008/09 då 49 observationer kvalitetssäkrades (fig.3). På Rovobs.se har 10st observationer kommit in, varav 7st var felaktiga. Länsstyrelsen får regelbundet in bilder och rapporter av bl a grävlingsspillningar och sommarspillning av älg, vilket antas vara björnspillning. Det finns inga rapporter som styrker att det förekommit föryngring av björn i Örebro län 2012/13. Föryngring av björn har inte heller konstaterats sedan år 2001, då Länsstyrelsen fick ansvaret för rovdjursinventeringar. Björnar ses dock regelbundet i länet och under de senaste åren har björn konstaterats övervintrat. Under 2012/13 finns det inga observationer som tyder på att björn övervintrat i länet. De björnar som uppträder i länet är främst yngre björnhanar på vandring söderut från kärnområdet i Dalarna. Flest observationer görs därför i länets norra och västra del, men det händer tillfälligt att björn vandrar genom hela länet.

Björnstammens utveckling

Eftersom länet främst berörs av tillfälliga besök av vandrande djur, samt att enstaka övervintrande björnar kan generera många observationer, finns det en stor slumpmässighet i siffrorna. Antalet observationer varierar följaktligen mellan år (fig. 3). Baserat på antalet observationer och antalet kända övervintrande björnar, är björnförekomsten oförändrad eller minskande i länet.



Figur 3. Antalet kvalitetssäkrade björnobservationer i Örebro län, inventeringsperioderna 2007/2008 t.o.m. 2012/2013.

Järv

Under perioden har Länsstyrelsen inte kvalitetssäkrat någon järvrapport inom länet. Endast två rapporter har kommit in till Länsstyrelsen via Rovobs.se. En av rapporterna granskades, men gick inte att bedöma då det var barmark. Örebro län har haft årliga besök av järv vintrarna 2007/08 till 2011/12.

Kungsörn

Metodik och resultat

Kungsörn inventeras av Länsstyrelsen främst under mars månad då revirhävande örnpär spelflyger. Av förklarliga skäl är det svårt att kvalitetssäkra allmänhetens observationer av kungsörn, såvida det inte rör sig om häckningar eller fotograferade fåglar. Stor förväxlingsrisk finns mellan kungsörn och andra rovfågelsarter, t ex unga havsörnar, ormvråk, fjällvråk m.fl. Länsstyrelsen har gjort riktade insatser i kända områden under vårvintern 2013. Ett örnpär var stationärt i ett känt revir länets sydöstra del. Örnparet sågs spelflyga i mars månad över boplatsen. Paret byggde även på boet. Av okänd anledning avbröt örnparet häckningen. Både i norra Kilsbergen och i området mellan Hällefors och Kindla observerades äldre kungsörnar under inventeringen, vilket skulle kunna indikera att det finns fler örnrevir i länet.

Kungsörnsstammens utveckling

Kungsörn observeras regelbundet i hela Örebro län. Häckningar och häckningsförsök har konstaterats i ett revir år 2007, 2010, 2011, 2012 och 2013. Många observationer görs i Kilsbergen, samt i länets sydöstra del i området från Kvismaredalen ned till Hjortkvarn. Merparten av fåglarna som ses är icke köns mogna. Under perioden har 183st observationer rapporterats in till Artdatabankens rapportsystem Artportalen.se. 27st observationer är rapporterade på Rovobs.se och Länsstyrelsen har registrerat 11st observationer. Flest observationer görs december-april. Baserat på antalet observationer och antalet kända revir, är kungsörnsförekomsten oförändrad i länet.



Länsstyrelsen Örebro län

En samlande kraft!