

LÄNSSTYRELSEN I ÖREBRO LÄN

Djurskyddskontroll av nötkreatur



Länsstyrelsen
Örebro län

Publ.nr 2014:15

Innehållsförteckning

Sammanfattning

Hösten 2013 och våren 2014 kontrollerade Länsstyrelsen i Örebro 26 mindre nötkreatursbesättningar i Hällefors, Degerfors och Ljusnarsbergs kommuner. Syftet med projektet var att undersöka djurskyddet i mindre nötkreatursbesättningar. Projektet initierades under hösten 2013 och avslutades i början på mars 2014. I 46 % av besättningarna hittades en eller flera brister. Uppföljning bedömdes vara nödvändig i sex av besättningarna. De brister som hittades var smutsiga utrymmen, för små utrymmen samt skaderisker. De flesta av besättningarna i projektet höll sina djur som utegångsdjur. Länsstyrelsen upplever att utfasningen av de uppbundna systemen går allt snabbare vilket är positivt men det leder till nya utmaningar för att bibehålla ett gott djurskydd.

Syfte

Syftet med projektet var att kontrollera djurskyddet i mindre nötkreatursbesättningar. Länsstyrelsens ambition var också att utöva ett visst förebyggande arbete genom att sprida information om gällande bestämmelser och ge råd om djurskyddsförbättrande åtgärder i den utsträckning det är lämpligt.

Bakgrund

Avgränsningar

Uppföljande kontroller till följd av projektet omfattas inte av detta projekt.

Lagrums

I Länsstyrelsens uppdrag ingår den offentliga djurskyddskontrollen. Bestämmelser som styr kontrolluppdraget finns bland annat i Statens föreskrifter om offentlig djurskyddskontroll, SJVFS 2008:67, saknr., L44. Enligt den föreskriften ska länsstyrelserna göra en prioritering av kontrollobjekten inom sitt verksamhetsområde utifrån en riskbedömning. Länsstyrelsen ska genomföra kontroller av objekten utifrån den riskbedömning som gjorts.

De svenska bestämmelser som reglerar djurskyddet i besättningar med nötkreatur är:

- Djurskyddslagen (1998:534)
- Djurskyddsförordningen (1988:539)
- Jordbruksverkets föreskrifter och allmänna råd om djurhållning inom lantbruket (SJVFS 2010:15).

Genomförande

28 besättningar med mellan 1-30 djur valdes ut i Hällefors, Degerfors och Ljusnarsbergs kommuner. Projektet koncentrerades till dessa kommuner då det utförts få planerade kontroller där de senaste åren.

Information om projektet publicerades i Länsstyrelsens informationsblad ”Gröna Bladet”. Projektet presenterades under perioden för genomförandet på Länsstyrelsens samverkansträff med nötköttsproducenterna i länet i november 2013.

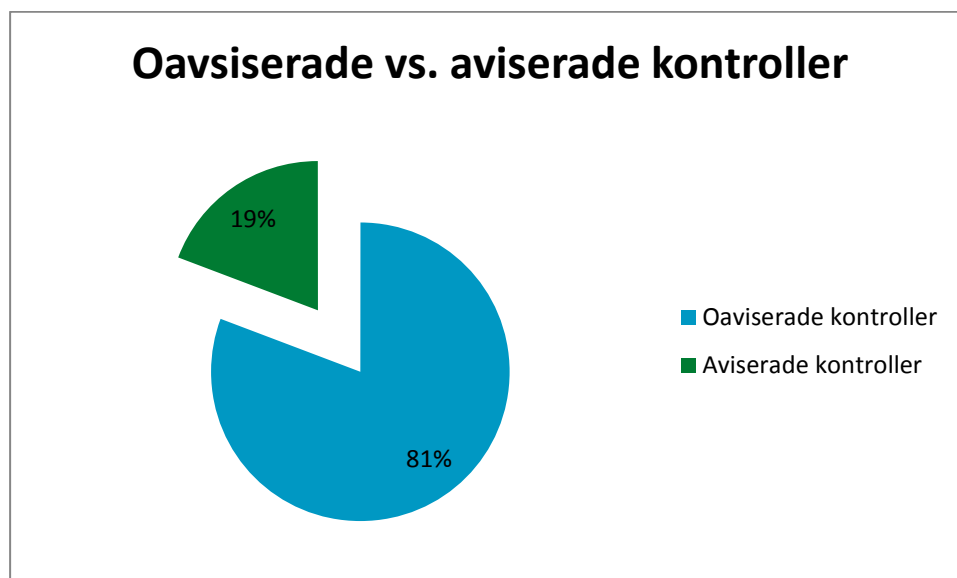
Projektet initierades under hösten 2013 och avslutades i början på mars 2014. Ett försök till oanmäld kontroll genomfördes på samtliga besättningar. I de fall ingen var hemma kontaktades djurhållaren per telefon för att se om kontrollen kunde genomföras samma dag alternativt bokades kontrollen in så fort som möjligt.

Jordbruksverkets checklista för kontroll av nötkreaturbesättningar användes vid kontrollen. Djurantal och typ av inhysningssystem noterades vid kontrollen. Resultatet från kontrollen, svar på frågor i checklistan samt aktuell verksamhet och djurantal, registrerades i Jordbruksverkets djurskyddskontrollregister och en kontrollrapport upprättades i ärendehanteringssystemet Platina. Kontrollrapporten skickades till samtliga djurhållare inom två veckor från kontrollen.

Resultat

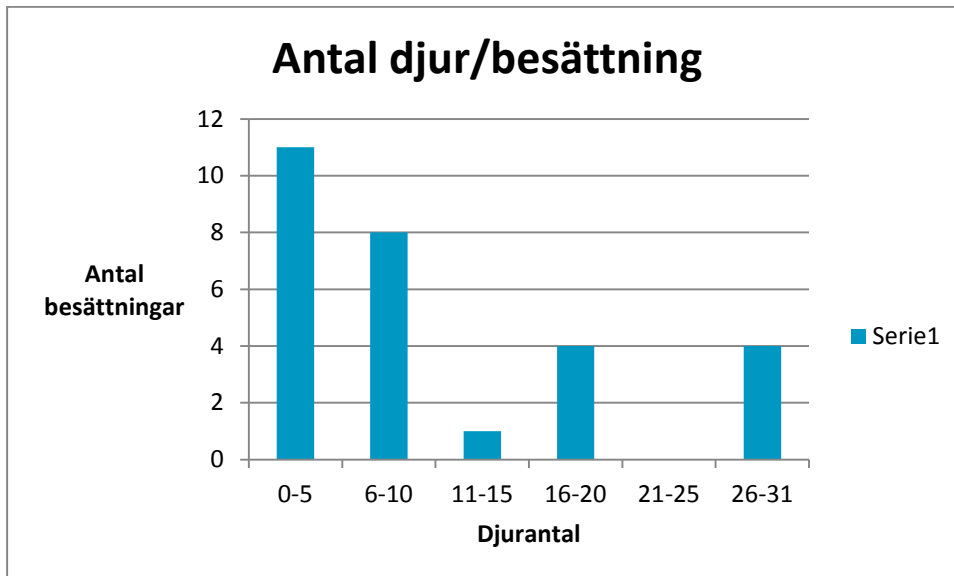
I projektet kontrollerades totalt 26 besättningar då två djurhållare i Hällefors avvecklade sin djurhållning sedan uttaget av kontrollobjekten. 14 av de besättningar som kontrollerades var belägna i Hällefors och 12 av besättningarna fanns i Degerfors kommun.

Oaviserade kontroller

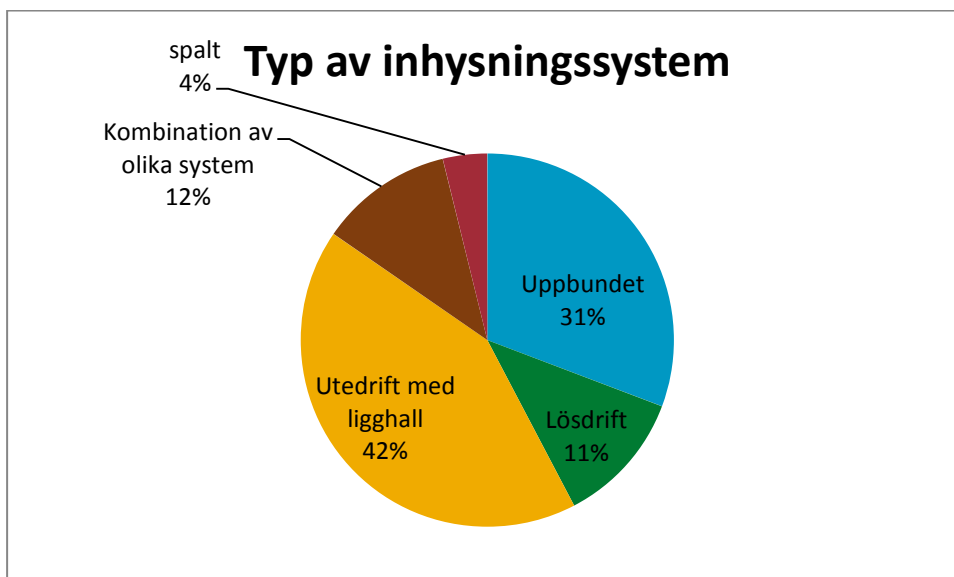


Information om besättningarna

Besättningsstorlek

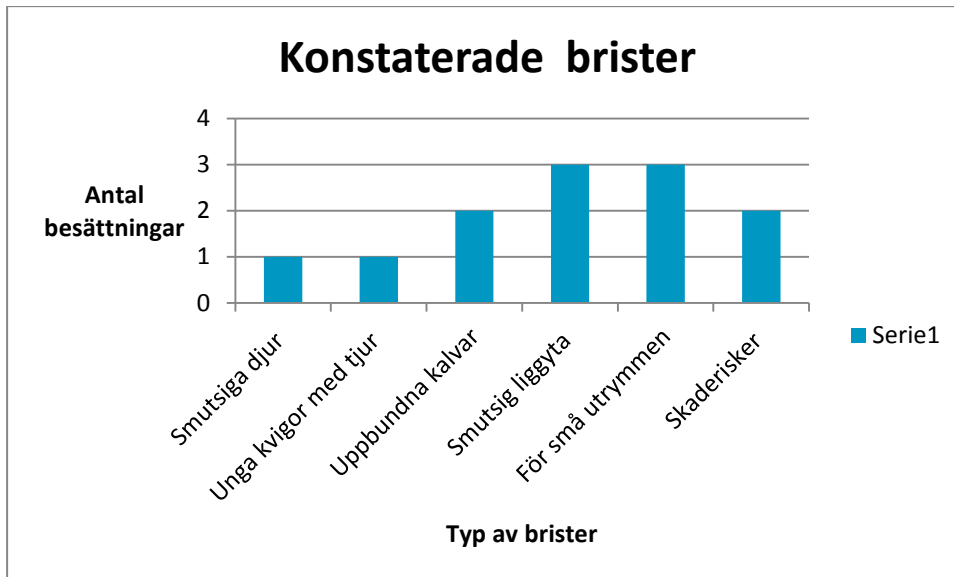


Djurhållningssystem



Brister

I 12 av besättningarna, dvs. 46 % av det totala antalet besättningar, konstaterades en eller flera brister, i sex av de besättningarna som hade brister bedömde Länsstyrelsen att det krävdes uppföljning. Bristerna i två av besättningarna bedömdes kunna följas upp per telefon, i två fall skickades fotografier in som visade att bristen hade rättats till och i två av besättningarna kommer Länsstyrelsen att göra en uppföljande kontroll.



Kommentarer och slutsatser

Merparten av kontrollerna kunde göras oanmälda vilket enligt Länsstyrelsens erfarenhet ger den mest rättvisa bilden av djurhållningen. Det är positivt att se att djurhållningen var så pass bra även då kontrollerna gjorts utan förannmälan.

Spaltsystem är ovanliga i mindre besättningar vilket troligtvis beror på att ladugårdarna där djurhållning av mindre omfattning bedrivs ofta byggts innan införandet av detta system.

De flesta av besättningarna i projektet höll sina djur som utegångsdjur. Alla de djur som hölls som utegångsdjur hade tillgång till ligghall. Länsstyrelsen upplever att de flesta djurhållare nu känner till kravet på ligghall och följer det. Det är dock olika om djurhållarna uppfattar kravet som nödvändigt då en del uppger att djuren inte använder ligghallen. Länsstyrelsens uppfattning är dock att det i de flesta fall går att sätta i relation till hur ligghallen är utformad. I de fall där ligghallen är för liten i förhållande till antalet djur, saknar dagsljusinsläpp, har små ingångar och ligger långt ifrån övriga resurser så uppger djurhållaren ofta att djuren inte använder den och vice versa.

I de flesta fall där djuren hålls som utegångsdjur har det bara funnits en ligghall till hela djurgruppen. I det fall det inte finns några andra utrymmen där djur kan hållas under tak så måste man förhindra oönskade dräktigheter. Enligt lagen så ska man hålla kvigor mellan 5 och 13 månader så att betäckningssvårigheter minimeras. I en av de kontrollerade djurhållningarna var kravet inte var uppfyllt, i två fall var det tveksamt om kravet kunde sägas vara uppfyllt men brist noterades inte. I flera av de kontrollerade besättningarna fanns det inga kvigor mellan 5-13 månader vid kontrolltillfället men plan för hur det ska hanteras saknades. Detta noterades dock inte som en brist.

I några av besättningarna med utegångsdjur så har det upplevts som tveksamt om tillsynen är tillräcklig, men det har inte noterats som en brist i någon besättning. Länsstyrelsen upplever att det inte är helt okomplicerat med tillsynen av utegångsdjur. Det är inte alltid som det är enkelt att komma tillräckligt nära djuren för att kunna upptäcka skador/sjuka djur.

Länsstyrelsens erfarenhet är att tillsynen blir en ännu större utmaning under den mörka perioden av året om man har ett annat arbete vid sidan av sin djurhållning, vilket ofta är fallet i mindre djurhållningar.

De djur som inte hölls som utegångsdjur hölls i de flesta fall uppbundna. Det beror sannolikt på att det i många besättningar som besöktes i samband med projektet finns en äldre ladugård. Det blir då naturligt att utnyttja denna. Länsstyrelsen fick dock intrycket att utfasningen av de uppbundna systemen sker allt snabbare även i mindre besättningar då det är ett alltför tidskrävande system även då djurantalet är begränsat. Uppbundna tjurar samt djur i långbås är särskilt tidskrävande eftersom det ställer stora krav på skötsel för att de ska hålla sig rena.

Länsstyrelsen ser utfasningen av de uppbundna systemen som positiv men då utvecklingen går mot att man håller djur som utegångsdjur så leder det istället till nya utmaningar för att bibehålla ett gott djurskydd. Bland annat ställer det större krav på en effektiv tillsyn, en plan för hantera sjuka/skadade djur, en plan för hur man förhindrar oönskade dräktigheter samt i vissa fall anpassning av markytor som belastas hårt av djuren.





Länsstyrelsen
Örebro län

En samlande kraft!

www.lansstyrelsen.se/orebro

Besöksadress: Stortorget 22

Postadress: 701 86 Örebro

Telefon: 010-224 80 00

E-post: orebro@lansstyrelsen.se