

## LÄNSSTYRELSEN I ÖREBRO LÄN

### Skagersholmsån

- en kulturmiljöinventering i Finnerödja socken, Laxå kommun



Länsstyrelsen  
Örebro län

Publ nr: 2016:27

Titel: Skagersholmsån- en kulturmiljöinventering i Finnerödja socken, Laxå kommun  
Utgivare: Länsstyrelsen i Örebro  
Omslagsfoton: Nerhammaren i Skagersholm, den övre mindre bilden visar stenskonung vid toffelfabrik i Åtorp och den mindre nedan är en karta från 1825 över Finnerödja kvarn och såg.  
Foto, Maria Waldebrink, karta©Lantmäteriet.  
Publ nr: 2016:27

Författare: Maria Waldebrink, Länsstyrelsen Örebro län  
Kontakt: Länsstyrelsen i Örebro, 701 86 Örebro  
Telefon växel: 010-224 80 00  
E-post: [orebro@lansstyrelsen.se](mailto:orebro@lansstyrelsen.se)  
Foto: Maria Waldebrink om inget annat anges  
Kartor: ©Lantmäteriet, ©Riksantikvarieämbetet

## Förord

Miljö kvalitetsmålet *Levande Sjöar och vattendrag* innebär att kulturmiljöer i och vid sjöar och vattendrag ska bevaras. Under de senaste åren har flera kulturhistoriska inventeringar utförts inom de olika vattenmyndigheternas distrikt och det är tydligt att det finns en mängd kulturhistoriska värden längs med våra vattendrag som idag är förstörda eller hotade. Bristen på bra kunskaps- och planeringsunderlag inom kulturmiljö har inneburit att Västerhavets vattendistrikt 2010 startade kunskapsprojektet VaKul – Vattenförvaltning och kulturmiljö i Västerhavets vattendistrikt. Projektets syfte är att sammanställa och förbättra planeringsunderlag för kulturmiljön i förhållande till de anspråk och behov som vattenförvaltningen har.

Länsstyrelsen i Örebro län har under de senaste åren arbetat aktivt med att förbättra kunskaper om kulturvärden i och i anslutning till vattendrag i samverkan med andra länsstyrelser och vattenmyndigheter. Projekten har finansierats av anslaget för kulturmiljövård, 7:2, av medel från berörda vattendistrikt samt av medel för vattenvårdande åtgärder som förmedlats av länsstyrelsens Vatten- och naturmiljöenhet.

Genom samarbete och dialog, främst med hänsyn till länsstyrelsens planerade åtgärder inom vattenmiljöer i länet, har några prioriterade vattendrag valts ut för kulturhistorisk inventering.

I denna rapport redovisas framförallt kulturlämningar längs Skagersholmsån samt nedslag från några av dess biflöden i Finnerödja socken, Laxå kommun.

Malin Rosén  
Enhetschef, Plan och kultur  
Länsstyrelsen i Örebro län

Maria Waldebrink  
Handläggare, Plan och kultur  
Länsstyrelsen i Örebro län





## Innehåll

Skagersholmsån .....	1
Förord .....	3
1. Inledning .....	7
1.1 Bakgrund .....	7
1.2 Syfte och mål .....	8
1.3 Metod och genomförande .....	8
1.4 Värderingsmetodik.....	8
1.5 Utvärdering och slutsatser .....	10
2. Inventeringsområdet.....	12
2.1 Skagersholms bruk .....	12
3. Resultat .....	15
3.1 Norr om Finnerödja.....	16
3.1.1 Skagersholms huvudbyggnader och trädgård .....	16
3.1.2 Opphammaren.....	19
3.1.3 Nerhammaren .....	22
3.1.4 Trehörningens dammvall.....	25
3.1.5 Härsåsedammen .....	26
3.1.6 Nordammen .....	28
3.1.7 Övriga mindre lämningar längs vattendraget .....	29
3.2 Finnerödja .....	30
3.2.1 Finnerödja kvarn.....	30
3.2.2 Finnerödja såg.....	33
3.2.3 Åtorp toffelfabrik.....	35
3.2.4 Nykvarn.....	38
3.2.4 Västanmossen .....	40
3.3 Söder om Finnerödja.....	42
3.3.1 Laxsjödammen och Flydammen .....	43
3.3.2 Anderstorpsdammen .....	45
3.3.3 Övre och Nedre Kvarnsjödammarna .....	48
3.3.4 Åbydammen.....	50
3.4 Orrkullebäcken, sydväst om Finnerödja.....	53
3.4.1 Hävdedammen .....	54
3.4.2 Korteruds kvarn.....	57
3.4.3 Bråten .....	59
3.4.4 Dammen vid Dammstugan .....	64
Litteratur .....	66
Arkiv .....	66



# 1. Inledning

## 1.1 Bakgrund

Under 2015 har medel för inventeringar sökts från Västerhavets vattendistrikt inom projektet Va-Kul. Med förfogande av medel från Va-Kul har projektet tillsammans med medel för kulturmiljövård från Riksantikvarieämbetet kunnat genomföras och två vattendrag i Örebro län och Västerhavets distrikt har inventerats. Dels är det Imälven i Karlskoga kommun och dels är det Skagersholmsån i Finnerödja socken, Laxå kommun. I denna rapport redovisas resultatet från inventeringar längs Skagersholmsån och några av dess biflöden.

De metodutvecklande projekt som tidigare genomförts i länet har visat att det är nödvändigt att genomföra mer eller mindre fullskaliga fältinventeringar i anslutning till vattendrag. Detta för att på ett fullgott sätt bedöma och fastställa värdet av de kulturhistoriska lämningar och miljöer som återfinns i och i anslutning till vattendrag inför genomförande av åtgärder för att åstadkomma god ekologisk status.

Skagersholmsån ligger i Finnerödja socken i Laxå kommun och vattendraget mynnar ut i sjön Skagern. Biflöden till Skagersholmsån är bland annat Härsåsebäcken, Moån och Orrkullebäcken. Huvuddelen av inventeringen har utförts längs med Skagersholmsån och sedan har enstaka nedslag gjorts längs med några biflöden. Det har inte varit möjligt att utföra en fullskalig fältinventering även om målet har varit att följa stora delar av Skagersholmsån.



Figur 1. Skagersholmsåns läge i Örebro län.

## 1.2 Syfte och mål

Syftet med den kulturhistoriska inventeringen är att ta fram ett inventeringsunderlag för vattenanknutna kulturmiljöer inom Västerhavets avrinningsområde i Örebro län, delområde Gullspångsälven och i detta fall vattendraget Skagersholmsån. I arbetet har ingått att översiktligt beskriva, inventera och värdera kulturmiljöer. Syftet har även varit att bedöma var de vattenanknutna kulturvärdena bildar sammanhängande kulturmiljöer.

De kulturhistoriska inventeringarnas huvudmål är att det ska finnas översiktliga kunskapsunderlag över kulturmiljöer i och i anslutning till sjöar och vattendrag i Västerhavets vattendistrikt i Örebro län. Målet är även att öka förståelsen för dessa miljöer och dess värden. Rapporten ska vara ett arbetsredskap för framför allt handläggare på länsstyrelsen som arbetar med frågor kring vatten och kulturmiljö.

## 1.3 Metod och genomförande

Inför inventeringsarbetet har en övergripande excerpering utförts som har inneburit en genomgång av tidigare registreringar i fornminnesregistret (FMIS), Skogsstyrelsens inventeringsprojekt Skog och historia samt en karthistorisk analys. De kart- och arkivstudier som inledningsvis genomförts har sedan legat till grund för riktade fältinventeringar. De kartor som framförallt har använts är Lantmäteriets fastighetskarta tillsammans med höjddata som samlats in genom laserskanning för att skapa en nationell höjdmödel. Till detta har även 1950-talets ekonomiska karta samt den Häradsökonomiska kartan från 1877-82 använts som inventeringsunderlag.

Efter fältinventeringen har även ett stort antal äldre historiska kartor analyserats för att på så sätt kunna avgöra vissa lämningars status och samhörighet med närliggande verksamheter.

Fältarbetet har inneburit inventering längs utvalda sträckor av vattendraget. Även om hela Skagersholmsån inte har inventerats fullt ut så har längre partier tillsammans med nedslag här och där utgjort underlag för en relativt god bedömning av vattendraget. Dokumentation av påträffade lämningar har skett i enlighet med Riksantikvarieämbetets anvisning för beskrivning av forn- och kulturlämning samt rådande antikvarisk praxis. Materialet kommer senare att registreras i FMIS genom en inlämning av inventeringsblanketter. Det är några fåtal nya lämningar som har påträffats men många lämningar har fått en reviderad beskrivning då underlaget i FMIS sedan tidigare varit bristfälligt. En stor del av dokumentationsmaterialet består av digitala foton.

De inventerade sträckorna längs med Skagersholmsån samt dess biflöden har dels grundat sig på information om sedan tidigare kända forn- och kulturlämningar och dels platser som efter studier av kartor kunnat vara intressanta samt längs sträckor där vattendragets topografiska karaktär varit intressant.

## 1.4 Värderingsmetodik

Detta arbete utgår från ett utpekat vattendrag där det finns stora ekologiska värden. Med det som utgångspunkt var uppgiften att lokalisera och beskriva de kulturhistoriska lokalerna samt att ge dem en värdering. Det finns idag flera olika värderingsgrunder och arbetets värdering passar in inom flera modeller. Nedan följer en kort presentation av värdering och sedan avslutas stycket med hur miljöerna i denna rapport har värderats.

Denna första del i arbetet, att lokalisera och beskriva de kulturhistoriska lokalerna, passar väl in på det beskrivande momentet i processen kring kulturhistorisk värdering och urval (*Rapport från Riksantikvarieämbetet Plattform Kulturhistorisk värdering och urval 2015-01-19*). Det beskrivande momentet handlar om att identifiera vilka uttryck som återspeglar vilka kulturhistoriska skeenden. Med den beskrivande delen som bas är sedan nästa moment den analyserande fasen. Här bedöms hur och i vilken grad de olika platserna speglar det kulturhistoriska sammanhang som beskrivs i första momentet, den beskrivande fasen. Detta görs enligt plattformen genom att bedöma det kulturhistoriska värdet utifrån tre kriterier:

- *Möjlighet till kunskap och förståelse*, som avser det kulturhistoriska informationsinnehållet och dess läsbarhet.
- *Kulturhistorisk helhet*, som handlar om vad som finns kvar, dvs. graden av ”fullständighet”. Hur mycket har bevarats från en avgränsad kortare tidsperiod eller från olika skeden i ett längre utvecklingsförlopp.
- *Kulturhistorisk relevans*, som gäller företeelsens roll som kännetecknande eller på sätt särskilt betydelsefullt för sin tid och kontext.

I nästa skede kommer det planerande momentet som består av prioritering och planering. Till viss del kommer denna del in i arbetet i och med att kulturmiljöns möjliga hot lyfts fram. Däremot lämnas inga förslag på åtgärder eller prioriteringar utan det får ske i samband med det sista momentet som handlar om beslutet. Vad kan ske med området och vilka värden kan ge vika för andra värden?

Som grund vid värderingen av de beskrivna platserna har den tidigare *KUB-modellen* använts. Den utgår från en företeels kulturhistoriska värde genom uppdelning av tre underrubriker, kunskapsvärde, upplevelsevärde och bruksvärde. I Örebro län har tidigare två liknande arbeten utförts som har använt en omarbetad version av denna KUB-modell som togs fram inom Norra Östersjöns vattendistriks projekt ”*Vattenanknutna kulturmiljövärden inom Norra Östersjöns vattendistrikt – Inventering och värdering av kulturmiljöer i och/eller i anslutning till sjöar och vattendrag*”. Bedömningsgrunderna vilar på parametrar/motiv ur Unnerbäcks system och som motiv för värderingen anges följande:

- *Bruksvärde*, huruvida anläggningen/miljön fortfarande nyttjas och om det är för ursprungligt ändamål,
- *Kunskapsvärde*, finns det möjlighet att kommunicera den kulturhistoriska berättelsen (beskrivs dock ursprungligen i modellen såsom ”en objektiv bedömning av en företeelsens mätbara vetenskapliga historiska innehåll/egenskaper, ett så kallat dokumentvärde eller vetenskapligt värde.”).
- *Upplevelsevärde*, finns möjlighet till upplevelser mer indirekt, associativt och känslomässig förståelse för landskapet som helhet och människans historia i landskapet.
- *Hotbild*, finns en tydlig hotbild mot kulturmiljökvaliteterna i området? Är hotbilden kopplad till en specifik åtgärd, t ex olika former av exploatering eller återställande av miljöer ur natur- och fiskevårdsynpunkt? Finns andra hotbilder förorsakat av samhällsomvandlingar.

Inom detta arbete har varje miljö beskrivits till utseende och läge i landskapet och sedan har en värdering gjorts med hjälp av de tre rubrikerna, bruks-, kunskaps- och upplevelsevärde. Inom bruksvärdet följer en redogörelse av om/hur miljön används idag. Inom kunskapskriteriet så beskrivs platsens vetenskapliga potential tillsammans med dess kommunikativa berättande. Inom upplevelsevärdet beskrivs hur platsens historia kan förstås och upplevas och vad som skulle kunna höja detta värde.

## 1.5 Utvärdering och slutsatser

Syfte och mål med arbetet var att ta fram ett kulturhistoriskt underlag för de vattenanknutna kulturmiljöerna inom vattendraget Skagersholmsån och några av dess biflöden. Det har inte varit möjligt, främst på grund av tidsskäl, att följa hela vattendragen utan istället har platser valts ut med hjälp av tidigare registrerade lämningar och där kartmaterial eller topografi varit intressant. Platsbesöken har utgjort ett bra underlag för att få en bild över hur landskapet ser ut och vad det finns för slags lämningar som har beröring med vattnet. Även om hela vattendraget inte har varit möjligt att inventera så är bedömningen att underlaget ger en bra bedömning av miljöerna och vattendragens lämningar. Dock är det ingen fullskalig inventering och fler intressanta kulturmiljöer kan mycket väl finnas.

I detta arbete finns en stor bruksmiljö som under en över 200 år lång period har dominerat vattenutnyttjandet i nora Finnerödja socken. Det gör att många mindre lämningar var för sig inte är så värdefulla men tillsammans bildar de en förståelse och ett större sammanhang som är av vikt för utvecklingen i området.

Beskrivningen av platserna har gjorts enligt FMIS-standard och där det anses behövt ska även registrets beskrivningar uppdateras. Registrering i FMIS görs dock inte inom ramen för detta projekt.

Totalt har ett 20-tal platser besökts i samband med inventeringsmomentet. Av dessa är flertalet ansedda som fornlämningar och därmed skyddas de enligt Kulturmiljölagen (1988:950), KML. Det innebär att alla former av ingrepp i en fornlämning, även att rubba eller täcka över, kräver tillstånd. Till varje fornlämning hör ett fornlämningsområde som har samma skydd som fornlämningen och området är till för att bevara fornlämningen och ge den ett tillräckligt utrymme med hänsyn till dess art och betydelse. Det innebär att alla former av ingrepp inom eller i närheten av en fornlämning kräver samråd enligt KML.

Namn	Lämningstyp	ObjektID (FMIS)	Status
Skagersholm	Gårdsdammar	-	-
Opphammaren	Hammarområde	Finnerödja 128:1	Fornlämning
Nerhammaren	Hammarområde	Finnerödja 129:1	Fornlämning
Trehörningen	Dammvall	Finnerödja 232:1	Fornlämning
Härsåsedammen, norra	Dammvall	Finnerödja 88:1	Fornlämning
Härsåsedammen, södra	Dammvall	Finnerödja 89:1	Fornlämning
Nordammen	Dammvall	Finnerödja 153:1	Fornlämning
Stenförstärkning	Stenförstärkning	-	Övr kult lämn
Backstuga	Backstuga	-	Övr kult lämn
Finnerödja kvarn	Kvarn	Finnerödja 73:1	Fornlämning
Finnerödja kvarndamm	Damm	Finnerödja 217:1	Fornlämning
Finnerödja såg	Såg	S o H 1013461, Ind hist inv. Obj ID 2359	Fornlämning
Åtorp toffelfabrik	Toffelfabrik	-	-
Nykvarn	Kvarn och såg	Ind hist inv. Obj ID 2353	Övr kult lämn
Västanmossen	Kvarn och damm	Finnerödja 200:1-2	Fornlämning
Laxsjön	Dammvall	Finnerödja 176:1	Fornlämning
Flydammen	Dammvall	Finnerödja 175:1	Fornlämning
Anderstorpsdammen, södra	Dammvall	Finnerödja 212:1	Övr kult lämn
Anderstorpsdammen, norra	Dammvall	Finnerödja 213:1	Fornlämning
Övre Kvarnsjön	Dammvall	Finnerödja 215:1	Fornlämning
Nedre Kvarnsjön	Dammvall	Finnerödja 214:1	Fornlämning
Åbydammen	Dammvall	Finnerödja 216:1	Fornlämning
Hävdedammen	Dammvall	Finnerödja 182:1	Fornlämning
Korteruds kvarn	Kvarn	Finnerödja 184:1	Fornlämning
Bråten	Dammvall/kvarn	Finnerödja 187:1	Fornlämning?

Bråten	Dammvall/kvarn	Finnerödja 188:1	Fornlämning?
Bråten	Såg	Finnerödja 189:1	Fornlämning?
Dammstugans damm	Dammvall	Finnerödja 190:1	Fornlämning
Dammstugan	Torp	S o H 1013339	Fornlämning?

*Tabell 1. Lista över de lämningar som ingår i inventeringsarbetet samt vilken identitet och status de har. FMIS= Riksantikvarieämbetets fornminnesregister, S o H= Skog och Historia, Ind hist inv= Industrihistorisk inventering.*

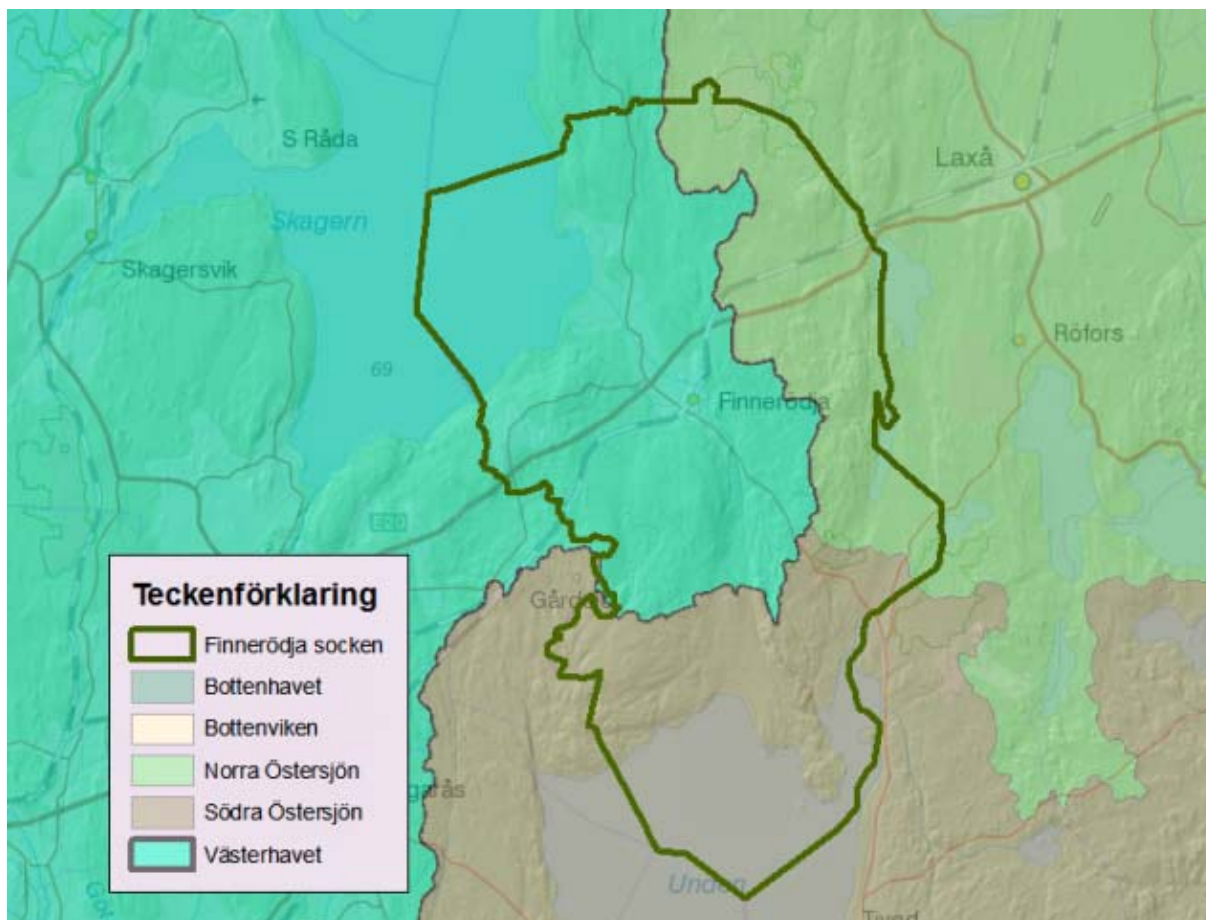
Det är av stor vikt att bevara de vattenanknutna kulturmiljöerna så att vi kan förstå dess sammanhang och bruk historiskt sett samt vilket kulturhistoriskt värde de idag representerar. Vid återställande av vattendrag i syfte att värna den biologiska mångfalden måste hänsyn tas till de kulturhistoriska lämningarna så att vattendraget även i fortsättningen kan berätta sin historia. Överlag menar kulturmiljövården att utrivning av vandringshinder alltid ska vara ett sista alternativ, inte ett första. Det betyder att olika alternativ måste utredas i samband med ett vandringshinder. Detsamma gäller vid återskapande av olika slags biotoper. Sten som ska återföras tillbaka i vattendraget ska inte tas från de kulturhistoriska lämningarna utan får istället hämtas från annan plats. Detta är resonemang som diskuteras över länsgränser och i de projekt som bedrivs inom kulturmiljövård i samband med vattenåtgärder i de olika vattendistrikten. Det är naturligtvis även en fråga för varje enskild plats.

Värdering av miljöerna är en central fråga att utveckla och arbeta vidare med både inom kulturmiljö och i dialog med vattenvården. Hur ska rapporten användas och av vilka? Vid en bra dialog mellan olika intresseområden minskar missförstånd och istället ökar förståelsen för en plats och dess olika värden.



## 2. Inventeringsområdet

Finnerödja socken ligger i Laxå kommun och ingår i tre vattendistrikt. Den västra och största delen hör till Västerhavet, den östra delen till Norra Östersjön och den södra delen till Södra Östersjöns vattendistrikt.



Figur 2. Finnerödja socken tillsammans med de tre vattendistrikten, Västerhavet, Norra Östersjön samt Södra Östersjön.

Finnerödja socken ligger i Västergötlands landskap och fördes under 1970-talet över från Skaraborgs län till Örebro län. Strax norr om Finnerödja finns gränsen till Närke och Värmland. Landskapet präglas av stora skogar och har alltid varit en gränsbygd och över ett större område breder Tiveden ut sig. Tivedens skogar sträcker sig milsvida och kännetecknas av obygd och vildmark men trots det finns en gammal historia i området. Tiveden och Finnerödja socken är och har länge varit en passage mellan Svealand och Götaland, mellan Vänern och Vättern och mellan Bergslagen i norr och Västergötland i söder. Den gamla Eriksgatan går genom området och dagens E-20 och Västra stambanan är en tydlig passage genom landskapet.

Finnerödja ligger mellan sjöarna Skagern och Unden och även om det finns spår från förhistoriska människor så var det främst på 1500-talet och senare som området kom att befolkas. Under slutet av 1500-talet och början av 1600-talet migrerade finnar från Savolax i Finland. Det var Gustav Vasa och framförallt sonen Karl IX som med hjälp av löfte om några års skattefrihet lockade till sig skogsfinnar till de djupa skogarna. Finnarna tog upp hemman i obebodda trakter och de använde sig av svedjebruk för att få fram odlingsbar mark. Namnet Finnerödja härrör från ett skogsfinnehemman som sedan fått ge namn åt hela socknen.

### 2.1 Skagersholms bruk

Hur länge det funnits bebyggelse vid sjön Skagern är oklart men på 1600-talet kom Conrad Falkenberg att spela en stor roll för Finnerödja socken. Falkenberg gjorde till att börja med karriär som

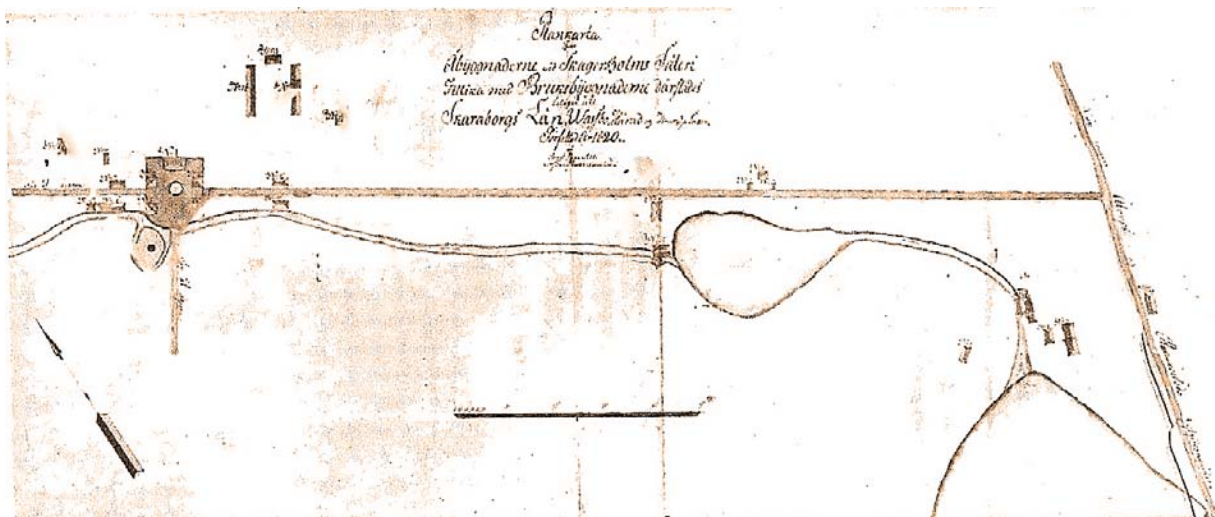
militär i Gustav II Adolfs armé men gav sig sedan in på handel och det lyckades han bra med. Som belöning fick han på 1630-talet ett antal frälsegårdar varav en av dem var Skagersholm. Han blir på så sätt frälseäteriets grundare och den första herrgårdens byggherre. Det var sedan hans son Henrik Falkenberg som utvecklade och utökade Skagersholms säteri betydligt och en av de viktigaste och för bygden mest betydelsefulla handling var grundandet av Skagersholms järnbruk år 1672.

Skagersholms järnbruk är placerat utanför Bergslagen och hade tillgång på vatten och orörd skog som gav förutsättningarna för ett hammarbruk med stångjärnstillverkning. Järnmalmen kom först från järnhyttor i Värmland men senare kom tackjärnet huvudsakligen från Närke och västra Västmanland. Skagersholm har aldrig haft någon egen masugn.

1672 lämnade Henrik Falkenberg in ansökan om att få bygga en hammare på Skagersholms ägor och senare under året fick han av Bergskollegium kungl. privilegium på anläggandet av en hammarsmedja med två härdar för stångjärnstillverkning. Efter tio års drift av Opphammaren anlade Falkenberg ytterligare en hammarsmedja, Nerhammaren. Någon av smedjorna fick sedan även en knipphammare, det är dock inte säkert vilken av dem. Knipphammaren användes för enklare manufaktursmiden och då särskild spiksmiden.

Opphammaren hade ett överfallshjul medan Nedhammaren hade ett underfallshjul. Det forsande vattnet släpptes på över eller under vattenhjulet. Under 1700-talets senare del utvecklade bergsrådet och brukspatronen Salomon von Stockenström (1751-1811) en ny teknik som förbättrade hastigheten på hamrarnas hjul och därmed kunde fler slag i minuten utföras. Detta gjordes på båda typerna av vattenhjul och förbättringar på båda hamrarna utfördes. Skagersholm var här ett föregångsbruk med ny teknik.

Hammarsmedjorna var igång i princip dygnet runt i två skift men ett problem sedan start var bristen på vattenkraft. Det var endast under rikliga vår- och höstflöden som vattnet räckte till att hålla de båda smedjorna igång. Därför anlades ett antal hålldammar för att samla vatten till driften för vattenhjulen. Hur många dessa dammar var är oklart men det finns t ex uppgifter om att det vid Övre bruket, Opphammaren, kom tre vattendrag och till dessa hörde 14 hålldammar och vattnet kom ursprungligen från sjöarna Trehörningen, Laxsjön och Orrkulllesjön.



Figur 3. Plankarta över Skagersholms bruk 1820 av Bengt Bransell, konstmästare i Värmland. Till vänster herrgården med uthus, till höger Nerhammaren och Opphammaren med sina bruksdammar. Laxå bruksarkiv. (Rönnow, 1944).

Järnbruket blomstrade och verksamheten byggdes ut och utvecklades. Järnet transporterades i långa och riskfyllda transporter från järnbodsudden vid Skagers strand och över sjöarna Skager och Väner mot Kristinehamn eller Göteborg som var den stora järnhamnen i regionen. Under 1800-talet utvecklades även transportsystemet i och med att Göta kanal anlades och en diligensfart mellan Stockholm och Göteborg upprättades med som följd att den stora landsvägen mellan Ramundeboda

och Hova byggdes om. Den största förändringen var dock järnvägen och Västra stambanans tillkomst i början av 1860-talet. Finnerödja utvecklades till en stationsort med småskalig industri och handel.

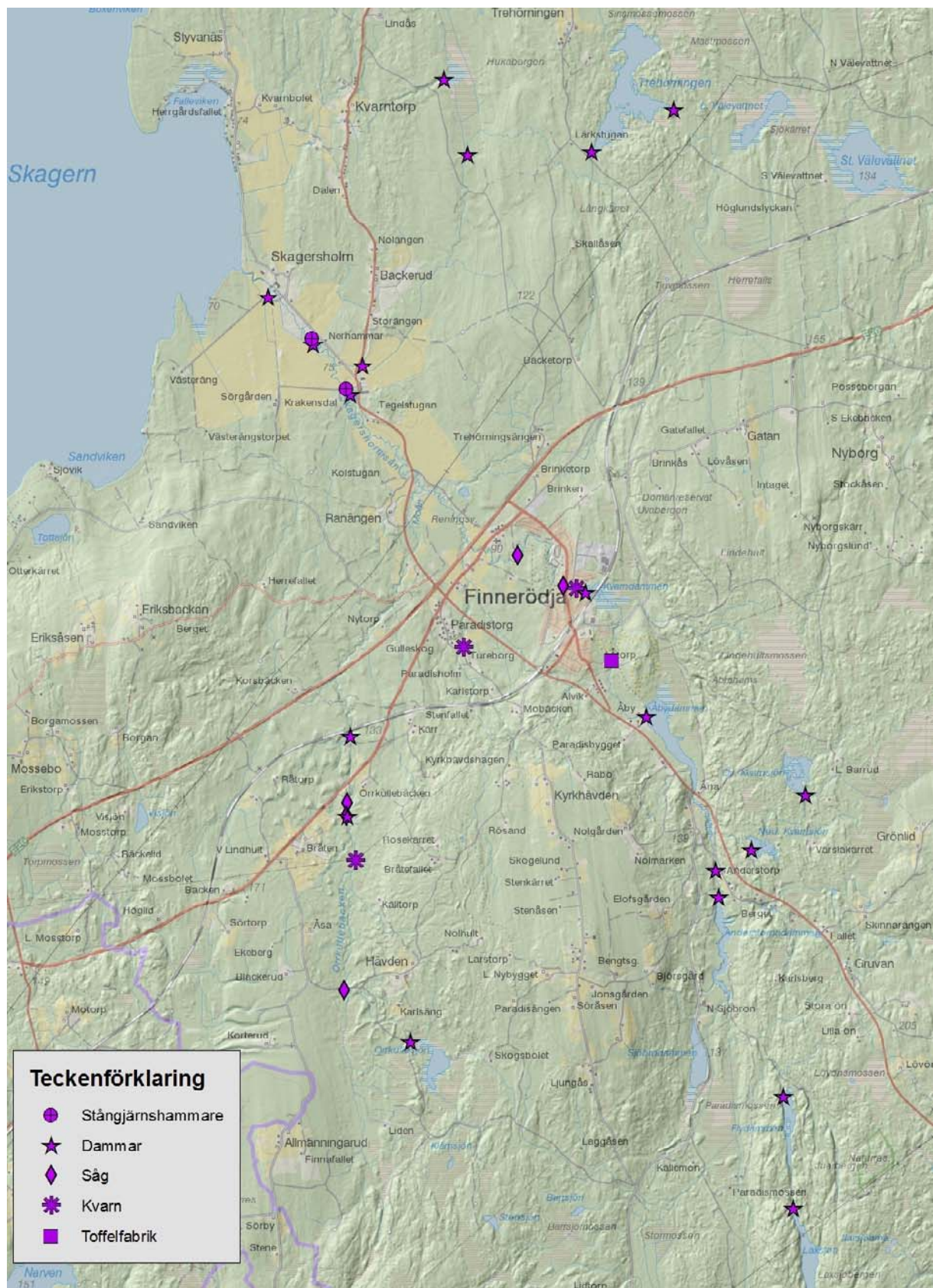
Brukspatron Georg Camitz ägde Skagersholms bruk under 53 års tid, 1815-1868, och det var under hans tid som bruket blomstrade. Bruket var under stor del av 1800-talet ett av Vadsbo härads största järnbruk och konkurrerade med Forsvik och Sätra bruk. Mot slutet drevs 4 smideshärdar, två i vardera smedja.

Camitz utvecklade inte bara smedjorna utan han gjorde även stora insatser för jord- och skogsbruk med bland annat uppodling av mossar. Det är sedan denna utveckling av jordbruket som efter järnbrukets nedläggande på 1870-talet expanderade och som sedan blev en av Skagersholms bruks främsta sysselsättning.

1899 såldes större delen av Skagersholms bruksegendom till Laxå bruk. Det var med tillhörande tegelbruk, mejeri, kvarn och såg och stor andel skog. De lät uppföra en smalspårig järnväg från Finnerödja station till Skagersholms lastbrygga vid Skagern. Här kom sedan stora timmerlass att fraktas för att sedan med pråm föras vidare över sjön. Under 1900-talets början bytte bruket ägare flera gånger och 1918 köpte affärsmannen Gunnar W Andersson gården. Andersson reparerade många byggnader och utvecklade trädgården. Han skänkte sedan hela fastigheten 1936 till Kooperativa förbundet. KF använde gården som sommarhem för personal och drev lantbruket fram till 1990 då nuvarande ägaren köpte fastigheten.



### 3. Resultat



Figur 4. Karta över området som har inventerats. Många av dammarna har haft fler användningsområden. Förutom att vattenkraften har använts tills Skagersholms järnbruk så har den också använts till större eller mindre kvarnar och sågar.

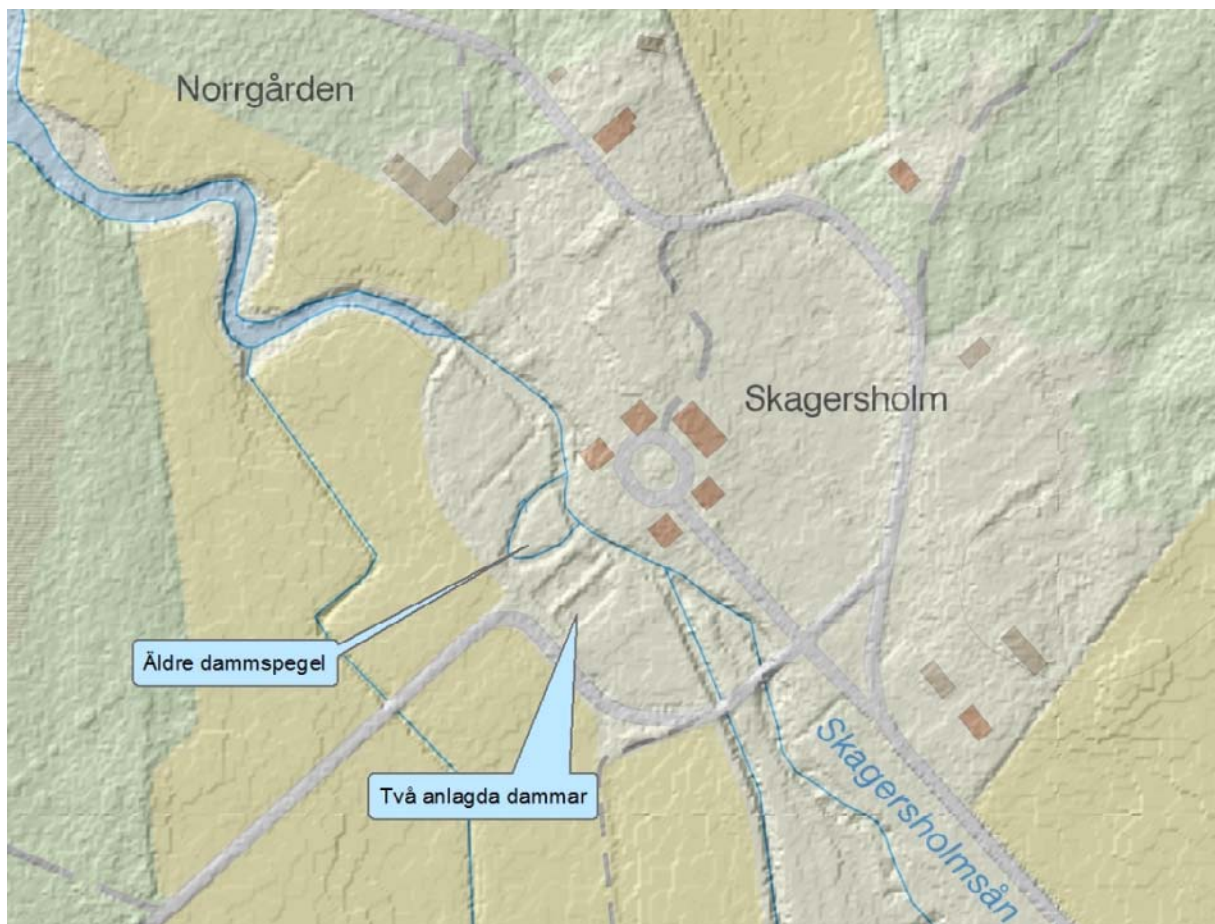
## 3.1 Norr om Finnerödja

### 3.1.1 Skagersholms huvudbyggnader och trädgård

Om det ursprungliga corps de logiet, mangårdsbyggnaden, finns inga uppgifter men det nuvarande kom till 1751. Huset är förmodligen byggt av sandsten som finns i form av Visingsösandsten i Skagenområdet. Vem som ritat huset är inte känt dock liknar det andra herrgårdar som utformats av Carl Wijnblad men det är osäkert om han var arkitekten. Gårdsplanen framför mangårdshuset inramas av fyra flygelbyggnader med timmerstomme som kan härstamma från 1600-talet. Den nuvarande fasadutformningen har tillkommit under 1800-talets senare hälft men vissa detaljer på dörrar och fönster speglar en äldre fas.

Till miljön hör ett antal fler hus varav ett är ett ståligt magasin som förmodligen ritats av Charles Emil Löfvenskiöld. Den äldsta delen är från 1700-talet. Vid sjökanten sydväst om gården, vid den gamla järnbodsudden där järnet skeppades ut från Skagersholms bruk, ligger ett båthus som uppfördes under 1930-talet. Båthuset är i dag skyddat som byggnadsminne och ligger längst ute på en pir. Båthuset användes som ateljé av konstnären Frans Timén.

Under 1900-talet tillkom många byggnader och förmodligen även de dammar som idag syns framför gårdsplanen, på sydvästra sidan av Skagersholmsån. Dämnet för dessa dammar finns strax nordväst om västra flygelbyggnaden.



Figur 5. Karta över Skagersholm med de anlagda dammarna framför gårdsplanen.





*Figur 6. De två västra flygelbyggnaderna. I förgrunden syns en igenvuxen yta som förut varit vattenfylld fram till stengrunden till flygelbyggnaden. Foto från SV.*



*Figur 7. Det raserade utskovet där bråte samlas vid stenpelarna. Foto från NÖ.*

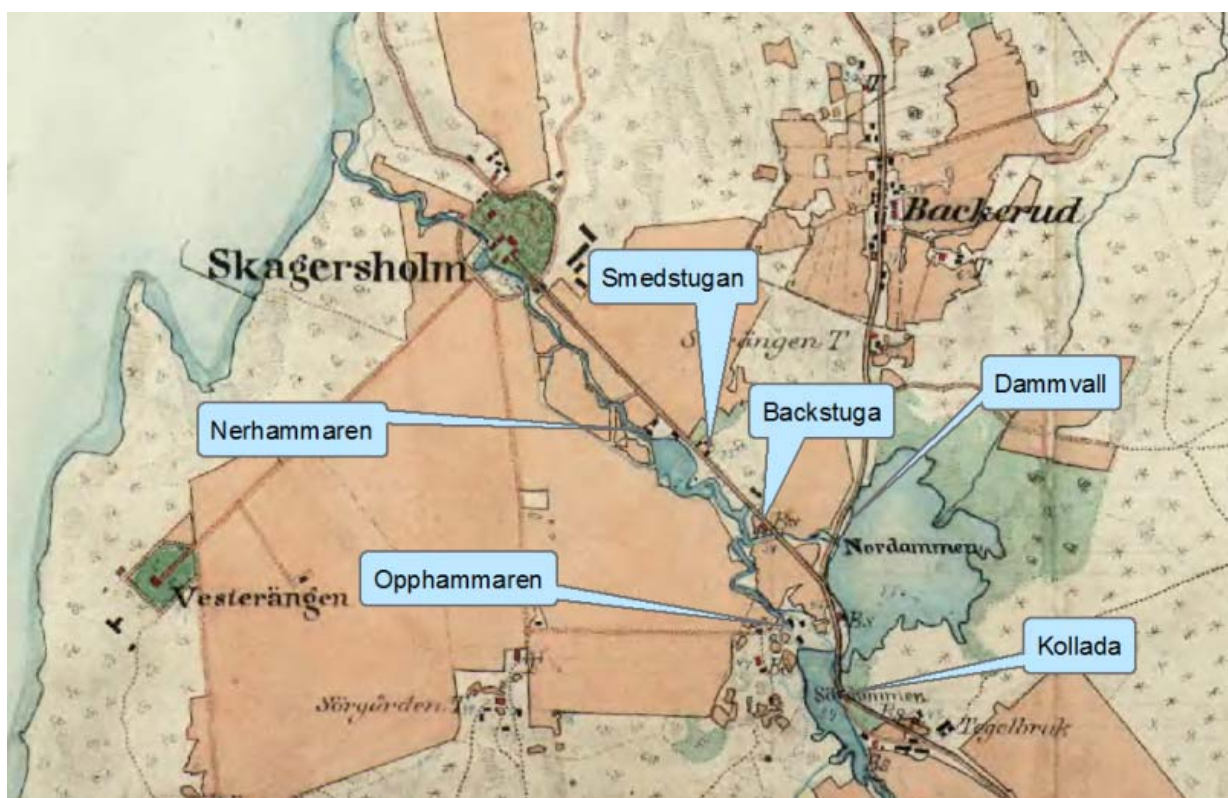


**Bruksvärde:** Gården är privatägd och i fullt bruk. De dammar som en gång funnits håller dock inte vatten idag och det är osäkert vad de från början var anlagda för.

**Kunskapsvärde:** Platsen för herrgården är bebodd sedan 1600-talet och det finns många årsringar i gårdsstrukturen.

**Upplevelsevärde:** Skagersholms herrgård med dess omkringliggande marker har ett mycket stort upplevelsevärde. Bruket har påverkat Finnerödja under flera århundraden och det finns en välbevarad bebyggelse som på ett tydligt sätt illustrerar olika tiders arkitektoniska och byggnadstekniska ideal. Fastigheten är dock privatägd. Vid vattendraget har miljön till stor del förändrats och dammarna har ingen vattenspegel.

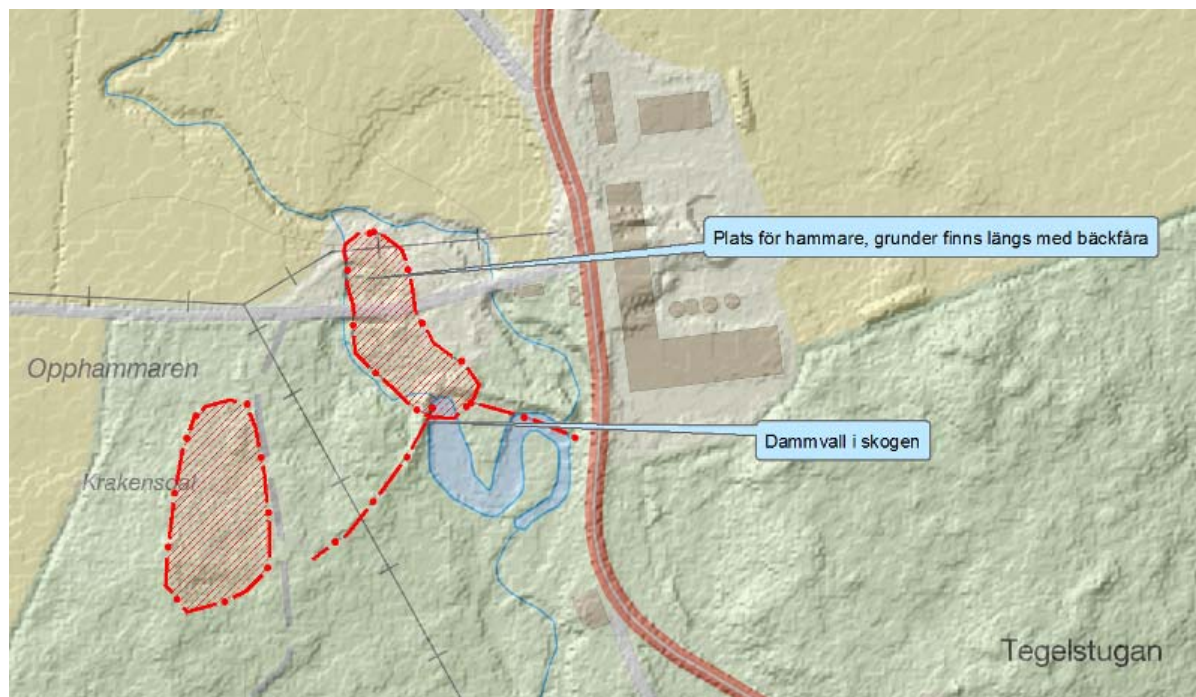
**Hotbild:** Eftersom dämet för dammarna är raserat så är det idag inget vattenhinder. Skulle dammspeglarna återställas måste fiskväg lösas.



Figur 8. Skagersholms bruk med Ner- och Opphammaren markerad tillsammans med övriga lokaler i närheten. Utsnitt ut den häradsekonomiska kartan från åren 1877-82 (Rak-id J112-64-22).



### 3.1.2 Opphammaren



Figur 9. Karta över Opphammaren såsom den är registrerad vid inventeringstillfället.

Opphammaren (Finnerödja 128:1) ligger väster om Skagersholms stora ladugård och väster om Skagersholmsvägen. Opphammaren var den första hammaren att anläggas 1672 och här finns resterna efter grundmurar till hammaren. Området är i senare tid påverkat av vägbyggen och betesdjur.

Hammargrunden ligger norr om den brukningsväg som går i östvästlig riktning. Vägen är tillkommen efter 1958 och den delar hammarområdet i två eftersom dammen och dammvallen ligger söder om vägen och hammargrunden norr om. Grunderna efter hammarsmedjan är två med en ca 2 meter bred axelränna mellan. Vissa väggsyllar är tydliga medan andra är mer skadade. I ytan ligger spridda tegelbitar med stämpeln från Skagersholm - SH. Väster om grunderna finns en stensatt bäckfåra som är delad på mitten av en ca 3 meter bred hjulgrav. Stenarmen är ca 1,5 meter bred. Vid inventeringstillfället var vattnet till stor del stillastående och det var istället bäckfåran öster om grunderna som var vattenförande.

Dammvallen är belägen 60 meter sydöst om hammargrunden. Den är 200 meter lång, 5-8 meter bred och upp till drygt 2 meter hög. Utskovet är raserat och den västra bäckfåran är uttorkad. Vallen är uppbyggd av jord och sten och bitvis mycket slagg. Det finns även ställvis med slagg även norr om dammvallen men det finns inget spår av någon varp eller grund. Vattnet går inte genom det utskov som en gång fanns utan vattnet går istället öster om dammvallen och ansluter norr om hammarruinen.

*Antikvarisk bedömning: Finnerödja 128:1 är fornlämning och skyddad enligt KML.*

**Bruksvärde:** Varken hammare eller damm är i bruk för sitt ursprungliga ändamål.

**Kunskapsvärde:** Även om kulturmiljön till viss del är förstörd så finns ett stort kunskapsvärde i den plats där hammaren stått. Det finns goda möjligheter att kommunicera den kulturhistoriska berättelsen. Värdet ökar med information om hela kulturmiljön kring Skagersholms bruk och hammarområdets sammanhang i den stora berättelsen om järnbruket epok.

**Upplevelsevärde:** Idag kan vallen i den storväxande skogen ses som ett underligt inslag men den är tydlig markör efter en historia som funnits länge på platsen. Även ruinerna efter hammargrunden och hjulgraven kan upplevas och till viss del förstås av många. Vägen som går förbi ger möjlighet att se lämningen utan att gå in i hagen. En skylt med information om hammaren och bruket skulle i allra högsta grad öka förståelsen för platsen.

**Hotbild:** En del av hammarområdet är redan skadad i samband med vägbygget. Idag ligger ruinen i en kohage och det är närmast djurens sökande efter skugga och trampande runt om som skadar ruinen. I



skogen är det avverkning och trädfällning som kan orsaka skador på dammvallen.



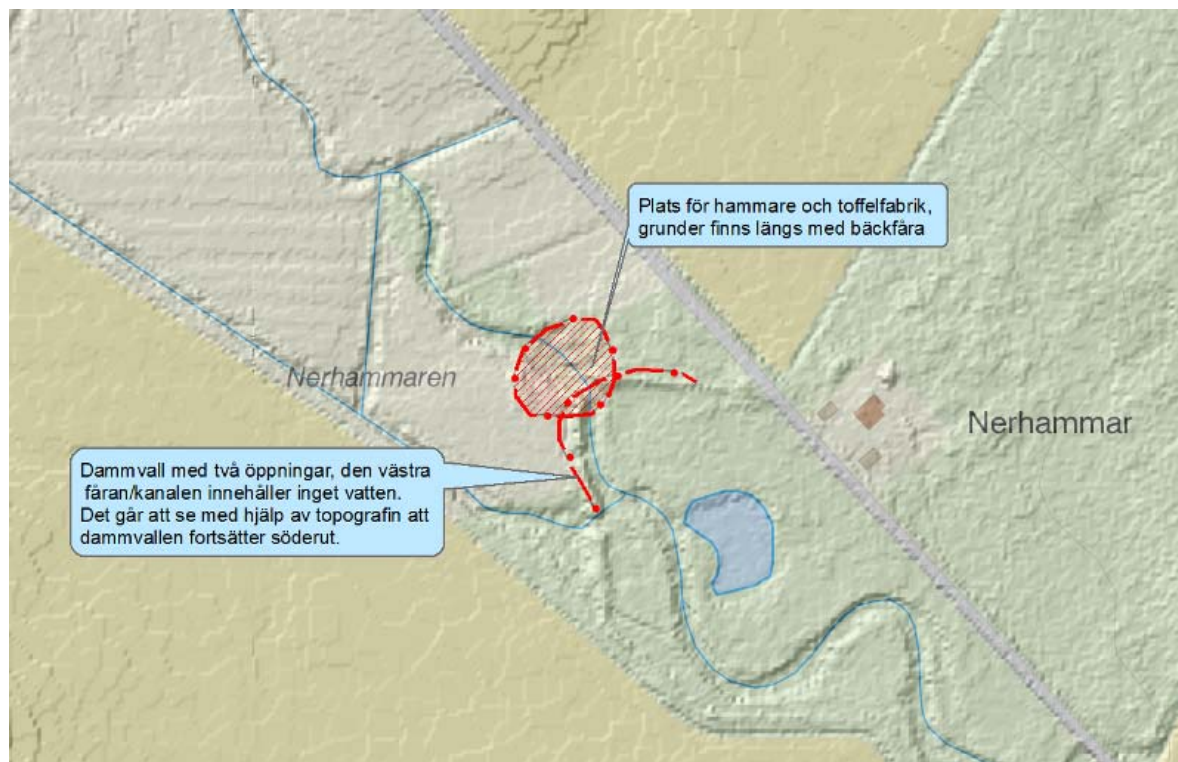
*Figur 10. Skagersholms stämpel, SH, ovan i vänstra hörnet. Grundmuren till hammaren, ovan i högra hörnet. Hjulgraven med stenskoning och vattendelare, nedan.*





*Figur 11. Del av dammvallen till Sördammen, nu belägen i skogen. Foto från NV.*

### 3.1.3 Nerhammaren



Figur 12. Karta över Nerhammaren såsom den är registrerad vid inventeringstillfället

Vid Nerhammaren (Finnerödja 129:1) finns rester av stångjärnshammaren kvar i form av dammvall, hjulgrav och grunder. Hammaren anlades 1682 och var i drift fram till 1871. Efter denna verksamhet fortsatte platsen och vattenkraften att användas genom att en toffelfabrik anlades. Området är därför påverkat under en längre tid med flera olika verksamheter och de lämningar som syns är från olika skeden.

De tydligaste grunderna vid hammarsmedjan finns på vattendragets östra sida där hammargrunden/toffelfabriksgrunden utgör en ca 9 x 6 meter kallmurad grund som är förstärkt på vissa ställen med betong. Det finns även några betongfundament centralt mellan grundurarna och parallellt med vattendraget. Marken är mörk av sot och kol och det finns spridda rester av slagg. Det finns även mer otydliga rester av husgrund norr om den större grunden. Här är marken påverkad av större, kraftiga träd men enstaka syllstensrader syns fortfarande. Även på vattendragets västra sida finns rester av en husgrund, ca 6 x 11 meter. Kanske har här varit någon källare av något slag.

Dammvallen är drygt 180 meter lång och den går i en båge för att hålla vatten söder om hammaren. Vallen är byggd av jord och sten med inslag av slagg. Den är 3-5 meter bred och mellan 0,5 och 2 meter hög. Det finns två utskov, en vid hammargrunden och en vid den grävda kanal som finns väster om hammargrunden. Det första utskovet är raserat och förstärkt med betong. Det ligger idag rester kvar av bro och fundament i vattendraget. Det andra utskovet vid kanalen är ca 8 meter brett med stensatt skibord och stora huggna stenblock med betongförstärkning på södra sidan. Inget vatten rinner idag i kanalen.

I vattendraget är kanterna stenskodda och hjulgraven är tydlig med en vattenavdelare på ca 25 meter. Stenskoningen fortsätter ställvis nedströms hammarområdet.

Öster om hålldammen och öster om vägen finns smedbostaden fortfarande kvar, se s. 18.

*Antikvarisk bedömning: Finnerödja 129:1 är fornlämning och skyddad enligt KML.*

**Bruksvärde:** Varken hammare, toffelfabrik eller damm är i bruk. Området ligger i hagmark och används för betesdjur. Smedstugan däremot är renoverad och bebodd.

**Kunskapsvärde:** Kulturmiljön visar flera årsringar och visar spår efter olika verksamheter. Även om kulturmiljön till viss del är förstörd så finns ett stort kunskapsvärde vid Nerhammaren i och med att platsen har använts för både olika verksamheter samt under en relativt lång period. Det finns med all sannolikhet värdefull information på och i marken runt om hammarområdet. Det finns således goda chanser att kommunicera den kulturhistoriska berättelsen på platsen. Värdet ökar med information om hela kulturmiljön kring Skagersholms bruk och hammarområdets sammanhang i den stora berättelsen om järnbrukets epok.

**Upplevelsevärde:** Den tydliga dammvallen går som ett spår genom hagen och leder fram till ruin och vattendrag. I och omkring vattnet finns stenkonstruktioner som visar på de verksamheter som under flera hundra år funnits på platsen. Eftersom platsen är belägen i en hage är den inte i så stor utsträckning tillgänglig publikt. Dock skulle förståelsen för platsen öka med hjälp av skyltar om verksamheterna samt uppförande av grind och stig in till vattendraget.

**Hotbild:** Utskovet är raserat men resterna ligger som ett vandringshinder i vattendraget. För att fisk ska kunna ta sig fram måste vattendraget rensas upp och rensningen kan skada fornlämningen.



Figur 13. Foto över Nerhammaren då toffelfabriken tagit över produktionen (Rönnow 1944).





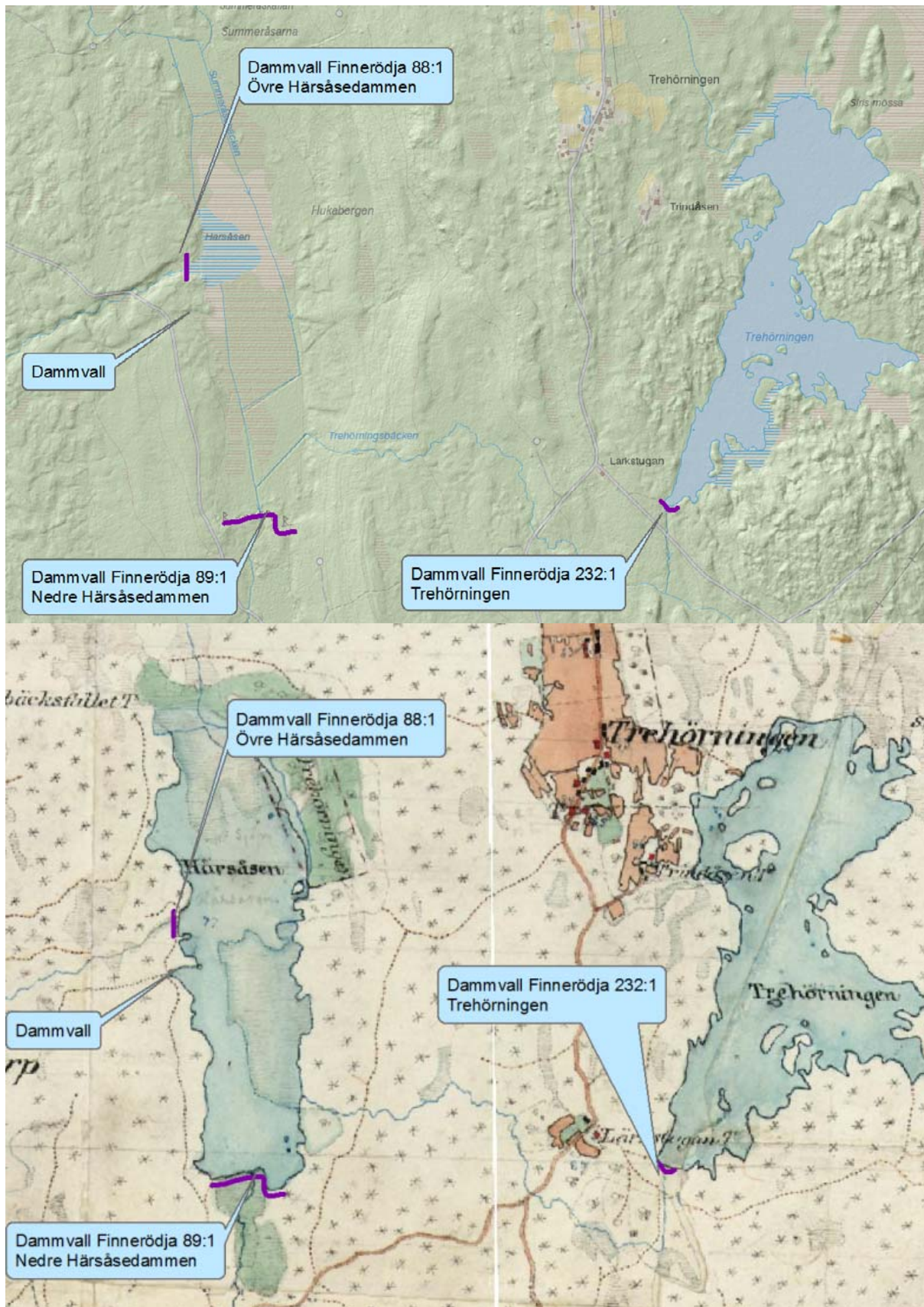
*Figur 14. Hålldammen för Nerhammaren. I övre högra hörnet skymtar smedstugan. (Rönnow 1944).*



*Figur 15. Det raserade utskovet med vattendelarens början centralt i bilden. Foto från NV.*



### 3.1.4 Trehörningens dammvall



Figur 16. Vy över sjön Trehörningen och Härsåsedammen. Fastighetskarta samt den häradsekonomiska kartan från åren 1877-82 (rak-id J112-64-17).



De nordliga vatten som försåg Skagersholms järnbruk med vattenkraft kom från sjön Trehörningen och sedan vidare via den stora Härsåsedammen söderut till Norddammen.

Hemmanet Trehörningen ligger nordöst om Skagersholm och är en av de först bebodda platserna i Finnerödja. Under 1620-talet återfinns Trehörningen som ett fjärdedels kronohemman. Under följande årtionde köps flera hemman upp av frälsen och Skagersholms bruk bildas. Trehörningen var en av dessa hemman och under 1684 omfattade Skagersholms säteri större delen av Finnerödja socken, med några få undantag. Dock fråntogs Skagersholms bruk genom skogskommissionens rannsakingar, stor del av Tivedens skogar och flera av de nyligen förvärvade gårdarna, varav Trehörningen återgick till att vara ett kronohemman år 1692. För bruksdriftens behov så var dock större delen av skogen rekognitionsskog till Skagersholm. Under 1700- och 1800-talet fortsatte liknande köp och försäljningar och Trehörningen har länge påverkats av Skagersholm (Akt 18-fin-648).

Trehörningen har i sitt södra utlopp en dammvall (Finnerödja 232:1). Vallen är ca 70 meter lång och den längsta delen på ca 50 meter går i nordvästlig till sydöstlig riktning och sedan viker den av mot nordöst i ca 20 meter. Vallen är till största delen 2-3 meter bred och upp till 2 meter hög vid dammöppningen. Den är uppbyggt av jord och sten med en kallmurad södersida. Dammöppningen är kallmurad, ca 2 meter bred. 1981 restaurerades utskovet och dammluckefundamentet gjöts då i betong med dammluckor av trä. Under 2015 kommer den kvarvarande betongtröskeln att tas bort och istället kommer en naturlig tröskel anläggas. Detta görs med större natursten som kommer att läggas i en halvmåne uppströms utskovet. Den kallmurade delen av dammvallen kommer inte att beröras.

*Antikvarisk bedömning: Finnerödja 232:1 är fornlämning och skyddad enligt KML.*

**Bruksvärde:** Dammen håller till viss del vatten, dock inte i sin ursprungliga funktion. Utskoven är raserade och regleringen är inte i bruk.

**Kunskapsvärde:** Dammen tillhör det system av dammar som reglerade Skagersholms bruk och dess stångjärnshammare. Den är således en viktig del av förståelsen i en större miljö. Dammen anlades under järnbrukets verksamhetstid och var den första dammen i norr som samlade och ledde vatten ner till Nerhammaren.

**Upplevelsevärde:** Dammvallen i söder är ett markant inslag i landskapet och efter avverkning på vallen framträder den än mer. Den är upplevelsevärd och information på plats skulle höja värdet.

**Hotbild:** Utskovet är raserat men tröskel ligger kvar och hindrar vattnets framfart under vissa perioder. Åtgärder för att lösa detta kommer att utföras under 2015 då tröskeln tas bort och natursten läggs i en båge framför utloppet. Eftersom utskovet redan tidigare var raserat så påverkas inte fornlämningen, dvs. dammvallarna, i så hög grad. Trehörningen kommer dessutom att behålla sin vattenspegel och dammvallen kan fortfarande förstås och upplevas i viss grad.

### 3.1.5 Härsåsedammen

Från sjön Trehörningen går Trehörningsbäcken vidare åt väster och mynnar ut i Härsåsebäcken. Tidigare var området uppdämt för Härsåsedammen som ramades in av flera dammvallar. Den i norr går längs dammens västra begränsning och täpper till mellan två moränhöjder (Finnerödja 88:1). Dammvallen är ca 80 meter lång, intill 3,5 meter bred och upp till 2 meter hög. Vallen är uppbyggd av jord och sten och kallmurad av naturliga stenar. Vallen saknar utskov och har varit ett hinder för vattnet att ta sig västerut mot Kvarntorps by och sedan Skagern. Vattnet skulle istället ledas söderut mot Skagersholm.

Strax söder om Härsåsebäckens nordligaste dammvall (Finnerödja 88:1) finns uppgifter om en dammvall som även den går i nordsydlig riktning längs dammens västra begränsning. Den är dock inte besökt inom detta projekt och därför saknas ytterligare uppgifter om storlek och exakt belägenhet.

Vid Härsåsebäckens södra utlopp finns Skagersholms bruks största dammvall (Finnerödja 89:1). Dammvallen är ca 260 meter lång och följer naturen i en S-formad båge. 150 meter går i östnordöst – västsydväst och sedan ca 40 meter i nordsydlig riktning och så avslutas den med ca 70 meter i östvästlig riktning. Dammvallen är 5-10 meter i basen och ca 4-6 meter bred vid toppen och mellan 0,5 och 2 meter hög. Vallen är kallmurad av kantiga 0,3-1,2 meter stora stenar. Vallen var förut beväxt med gamla tallar och dessa togs ned under början av 2000-talet. Krönet är idag istället fullt av sly.

Utskovet är raserat och det finns en träbro över öppningen. I vattnet syns enstaka rester av träkonstruktionen.

*Antikvarisk bedömning: Finnerödja 88:1 samt 89:2 är fornlämningar och skyddade enligt KML.*

**Bruksvärde:** Härsåsedammen innehåller idag inget vatten och dammvallarna fyller ingen dämmande funktion.

**Kunskapsvärde:** Dammen tillhör det system av dammar som reglerade Skagersholms bruk och dess stångjärnshammare. Den är således en viktig del av förståelsen i en större miljö. Dammen anlades under järnbrukets verksamhetstid och var del i det system som norrifrån försedde bruket med vattenkraft.

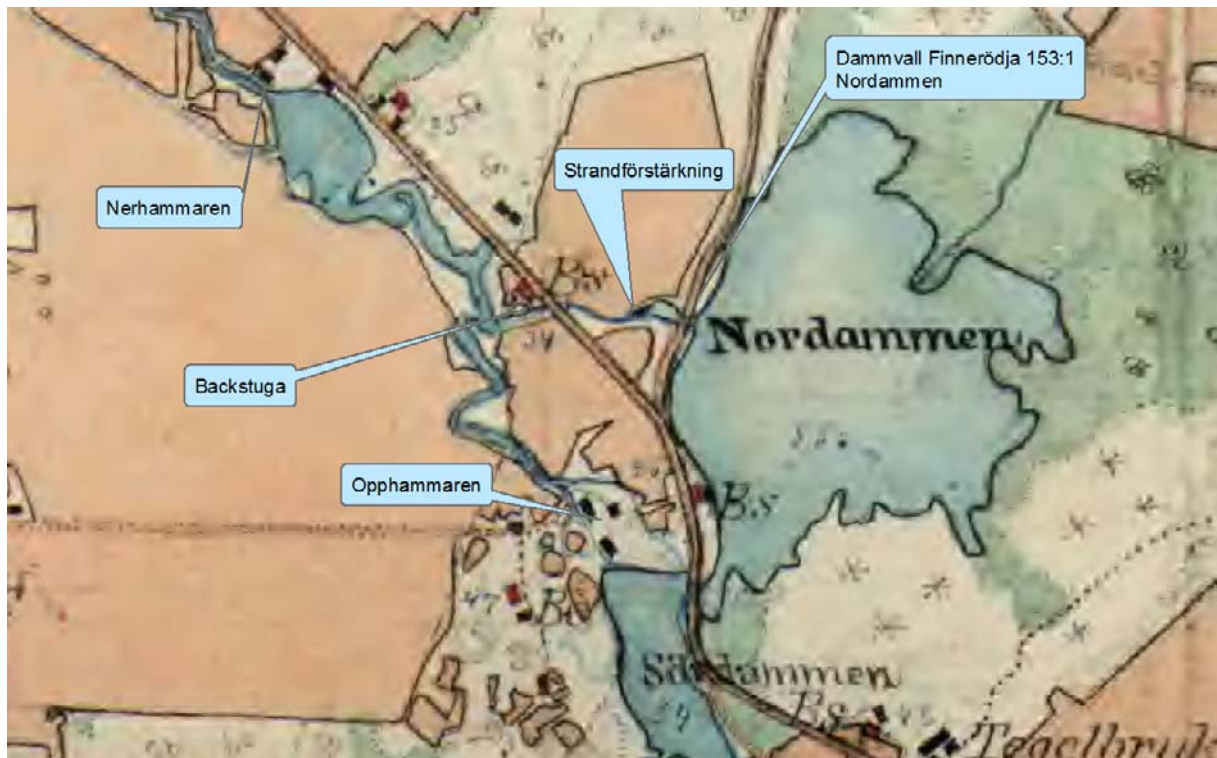
**Upplevelsevärde:** Dammvallarna är tydliga spår efter en enorm damm som en gång fanns i landskapet. De har ett stort upplevelsevärde i och med att de är så pass synliga i landskapet. Över den södra dammvallen finns en relativt ny bro över vattendraget. Information på plats skulle höja värdet.

**Hotbild:** Utskovet är raserat och vissa trärester ligger kvar i vattendraget. De kommer med tiden att förstöras men utgör inget egentligt vattenhinder. Dammvallarna är för ett par decennier sedan avverkade men börjar nu täckas av sly och mindre träd. Det är idag det största hotet mot anläggningarna eftersom trädens rötter kan spränga sönder muren samt att sly och träd försvårar upplevelsen av dammvallarna. Slyröjning och avverkning i området måste dock göras med försiktighet.



*Figur 17. Norra Härsåsedammen som består av en stadig stenskodd vall som är välbevuxen med mindre granar och sly. Foto från SV.*

### 3.1.6 Norddammen



Figur 18. Norddammens utbredning över åkrarna var betydande.  
Utsnitt ut den häradsekonomiska kartan från åren 1877-82 (Rak-id J112-64-22).

Norddammen var en stor damm som bredde ut sig över åkrarna sydöst om Skagersholms herrgård. Idag finns ingen vattenspegel kvar men åkern som förut var dammbotten kallas fortfarande dammen. Resterna av dammen syns dock genom den stora dammvall som var dammens västra begränsning (Finnerödja 153:1).

Dammvallen är 220 meter lång och sträcker sig längs med nuvarande väg i nordnordöstlig riktning. Bredden på vallen är 4-5 meter och den är mellan 1,2 och 2 meter hög. Södra delen är kallmurad av huggna 0,5-1 meter stora stenar och i övrigt är vallen uppbyggd av sten- och jord. Vallen har ursprungligen varit längre, både i söder och i norr och den är skadad av både vägbyggen och grustäkter. Utskovet är rivet och vattnet strömmar fritt och rinner genom en trumma under vägen.

*Antikvarisk bedömning: Finnerödja 153:1 är fornlämning och skyddad enligt KML.*

**Bruksvärde:** Norddammen innehåller idag inget vatten och dammvallarna fyller ingen dämmande funktion.

**Kunskapsvärde:** Dammen tillhör det system av dammar som reglerade Skagersholms bruk och dess stångjärnshammare. Den är således en viktig del av förståelsen i en större miljö. Dammen anlades under järnbrukets verksamhetstid och var del i det system som norrifrån försedde bruket med vattenkraft.

**Upplevelsevärde:** Dammvallen är ett tydligt spår av den dammverksamhet som fanns i närheten av de båda hammarområdena. Idag är vallen till stor del bevuxen och upplevelsevärdet i landskapet skulle höjas om en del sly och träd togs bort.

**Hotbild:** Utskovet är raserat och utgör inget vattenhinder. Dammvallen skadas dock av den växtlighet som finns och den har tidigare skadats i samband med vägbyggen och grustag. Sly och träd är idag det största hotet mot anläggning eftersom trädens rötter kan spränga sönder murverket och samtidigt försvårar stort slyuppslag upplevelsen av dammvallen. Slyröjning och avverkning i området måste dock göras med försiktighet.



### 3.1.7 Övriga mindre lämningar längs vattendraget



Figur 19. Platsen för backstugan och den del av terrasseringen som vetter ner mot vattendraget. Foto från NÖ.

Vattendraget fortsätter genom en hage och vid ett par ställen finns rester av stenförstärkningar. Den första är vid böjen av vattendraget och är ganska otydlig. Det finns mycket odlingssten påkastat med det ligger även några stenar på rad längs kanten. Något längre västerut finns en tydlig strandförstärkning med fin strandskoning, se figur 19.

Sydväst om Skagersholmsvägen har en backstuga legat. Idag finns inte mycket kvar av husgrunder men den norra strandkanten bär spår av terrasseringar.

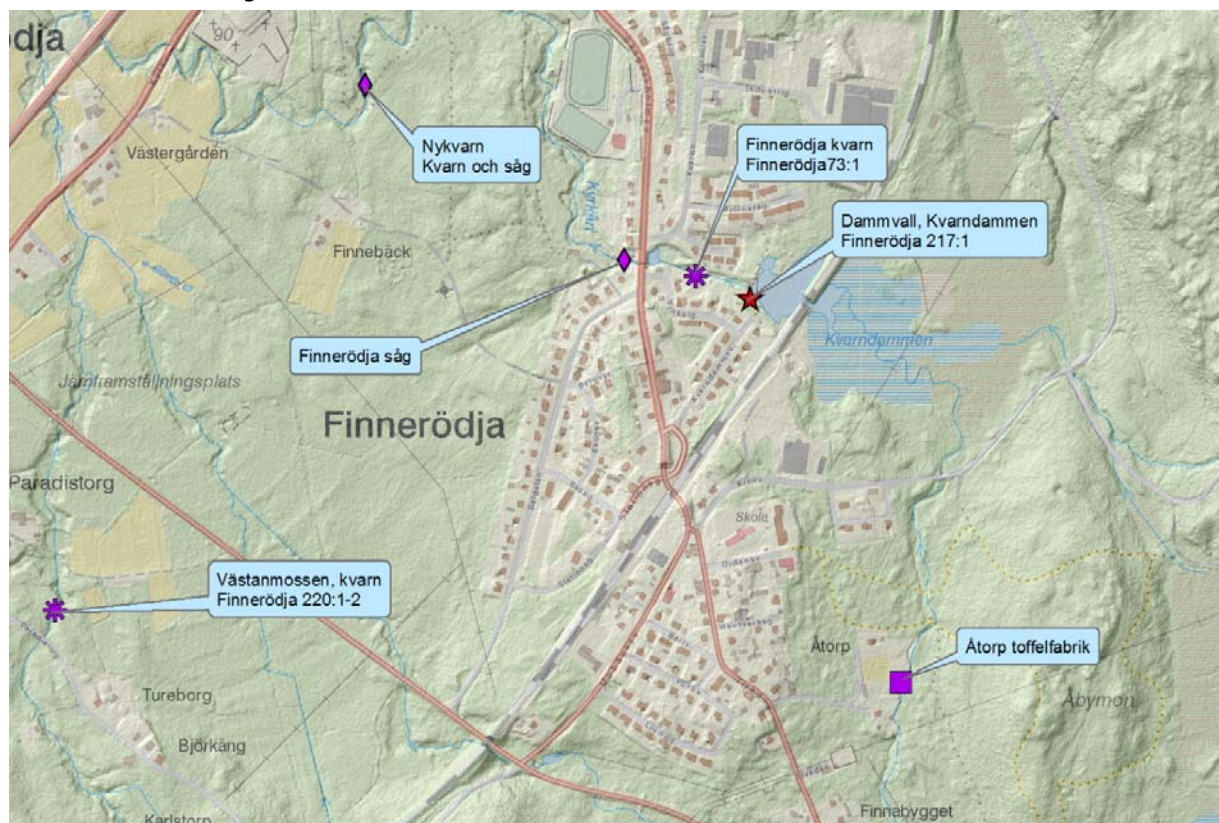
**Bruksvärde:** Ingen av platserna är idag i bruk.

**Kunskapsvärde:** Platserna ingår som en del i Skagersholms bruk och dess historia dock har de ett relativt lågt kunskapsvärde eftersom det idag inte finns mycket kvar av backstugan och stenskoningen förmodligen inte tillhör någon egentlig verksamhet.

**Upplevelsevärde:** Platsen där backstugan stått är svår att tyda och har väldigt lågt upplevelsevärde. Stenskoningen är tydlig och välbevarad men har i sig inget högt värde.

**Hotbild:** Inga av dessa lämningar innebär något vattenhinder för fisken. De ligger i hagmark och är således mest hotade av omkringtrampande djur.

## 3.2 Finnerödja



Figur 20. Fastighetskarta över objekten i och nära Finnerödja centrum

### 3.2.1 Finnerödja kvarn

Finnerödja mjölkvarn omtalas första gången såsom byggd 1668. Den har sedan tidigt varit styrd av Skagersholms bruk eller kronan. Kvarnen har byggts om vid flera tillfällen och moderniserats fram till 1900-talets första hälft då den sedan övergavs (Rönnow 1944). Idag finns inte mycket kvar av kvarnen på platsen och nya bostäder är byggda nära. Den stora dammen, Kvarndammen finns dock kvar och visar att en ansenlig mängd vatten krävs för att driva kvarn och såg och sedan därefter stångjärnshammare vid Skagersholm.

Dammvallen (Finnerödja 217:1) är ca 150 meter lång, 2-3 meter bred och mellan 0,5-3 meter hög. Utskovet är 11 meter och av överfallstyp med tröskel. I norra delen finns en 1 meter bred spettlucka. Dammvallen är stenskodd och vid utskovet är vallen byggd av stora, grova stenblock medan den för övrigt är byggd av mindre stenmaterial.

Av Finnerödja kvarn (Finnerödja 73:1) finns det inte mycket kvar men det finns spridda rester av sten och stenskonning i bäckfåran från dammvallen och ner till den gångbro som leder över vattnet ca 150 meter nordväst om dammen. Eftersom tomtmarker går nästan ända ner till vattnet på södra sidan så har även de påverkat de rester som finns kvar. Vissa av de stenskonningar som finns kan vara påbättrade i senare tid. Vid södra kanten i väster nära gångbron finns en husgrund i ett slyområde mellan tomtmark och vattnet.

*Antikvarisk bedömning: Finnerödja 73:1 och 217:1, är fornlämningar och skyddade enligt KML.* Dammvallen och de återstående delarna av kvarnen är fornlämning och till en fornlämning hör även ett fornlämningsområde som i detta fall innefattar delar av dammen-dammspegeln. Fornlämningsområdet har samma skydd som fornlämningen och är till för att bevara fornlämningen och ge den ett tillräckligt utrymme med hänsyn till dess art och betydelse.



**Bruksvärde:** Av Finnerödja kvarn är det inte mycket kvar men kvarndammen håller fortfarande en vattenspiegel och kan till viss del regleras. Platsen nyttjas av boende genom stigar och fiske.

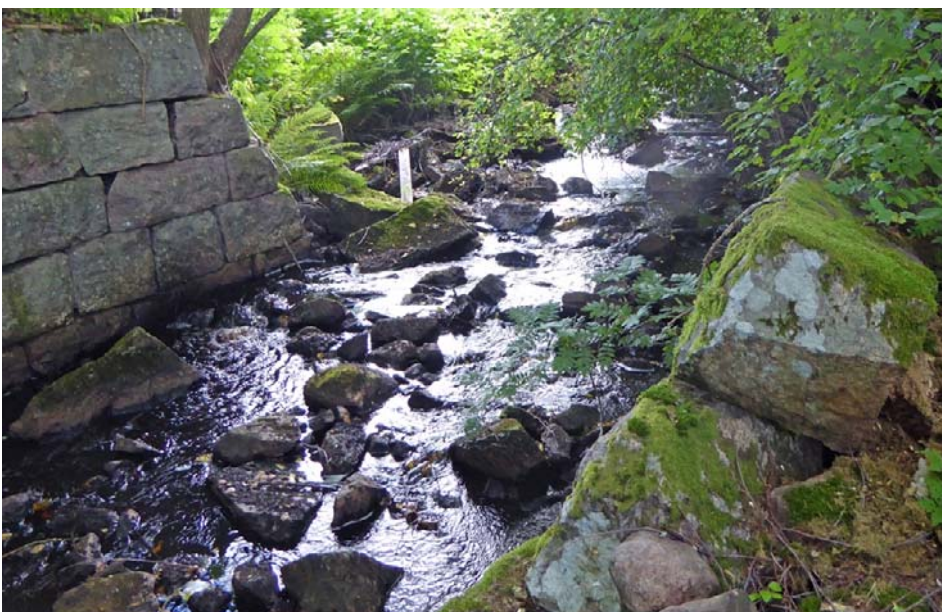
**Kunskapsvärde:** Mycket är redan förstört och förändrat kring kvarnen men de få spår som finns kvar är värdefulla ur kulturmiljösynpunkt. Dammen med sin dammspegel är en tydlig del av den gamla kvarnmiljön som en gång funnits och den är således viktig för förståelsen av miljön.

**Upplevelsevärde:** Kring kvarnområdet är det dammen och dammvallen som är de tydligaste och viktigaste spåren av den tidigare verksamheten. Många gatunamn är tagna efter kvarnverksamheten såsom t ex Kvarndammsvägen och Mjölnergatan och det speglar en identitet för platsen. Dammspegeln har ett högt upplevelsevärde.

**Hotbild:** Dammens utskov och dammluckor innebär ett vattenhinder för fisk och dammen är en säkerhetsrisk. Åtgärder för fisk och säkerhet kan komma att förstöra stora delar av kulturmiljön om inte lösningar såsom t.ex. omlöp kan åstadkommas. Om dammen raseras kan även kvarnområdet samt miljöer längre ner i vattendraget komma att påverkas.



Figur 21. Utskovet vid Kvarnsjödammen. Foto från SV.



Figur 22. Delar av kvarnen som fortfarande finns kvar nedströms dammen. Foto från SV.





Figur 23. Karta över Finnerödja kvarn och såg år 1825 (Lantmäterimyndigheternas arkiv Akt 18-fin-70a).



### 3.2.2 Finnerödja såg

Finnerödja såg ägdes av bland annat Skagersholms bruk och det finns vissa uppgifter om att den byggdes på 1680-talet. Sågen har sedan under åren byggts om vid ett flertal tillfällen och vid 1797 beskrivs den som byggd på stenfoot vid forsen med ett vattenhjul. Till sågverksamheten hörde även timmervagn, sågram, ramhjul, förstång, nickverk och pådragarverk. Sågen var i bruk till och från fram till in på 1900-talet då den lades ner (Rönnow 1944).

Resterna efter sågen finns omedelbart väster om Skagersholmsvägen och de tydligaste lämningarna finns på vattendragets norra sida. På en sträcka från vägen och ca 100 meter in finns lämningar efter sågverksamheten. Sågområdet finns ännu inte registrerat inom FMIS men har objektnr1013461 i Skog & Historia.

Där såghuset stod finns tydliga rester av grundmurar och rumsindelningen kan fortfarande till viss del tydas. Omedelbart nedanför den kallmurade södra muren är hjulgraven. Trafikverket har byggt om vägtrumma och tagit bort dammen till sågen som legat öster om Skagersholmsvägen. Arbetet är utfört så att såglämningen till stor del är lämnad intakt. En del sten är utlagd i bäckfåran för att underlätta för fisken. På motsatt sida av vattendraget finns byggnad fortfarande kvar. Den finns med i den industrihistoriska inventeringen som Länsstyrelsen gjorde under början av 2000-talet med objektID 2359 och tolkas där som förrådsbyggnad.

Nedströms vattnet är kanterna bitvis stenskodda och fundament efter spår till timmertransporten Pila-Britta är tydliga på ömse sidor om ån (Persson).

*Antikvarisk bedömning: Sågen är ännu inte registrerad i FMIS men den är dock fornlämning och skyddad enligt KML.*

**Bruksvärde:** Av sågverksamheten finns inget kvar och området nyttjas inte i sin ursprungliga form.

**Kunskapsvärde:** Området är starkt omförvandlat i och med bebyggelse nära inpå. Dock finns tydliga ruiner kvar av byggnad och hjulgrav. Det finns även fler diffusa synliga rester kvar av verksamheten längre in i skogen, nedströms vattendraget.

**Upplevelsevärde:** Sågruinen med hjulgraven ligger extremt nära Skagersholmsvägen och dagligen passerar många människor förbi. Idag är upplevelsevärdet ringa men sågen är en del i Finnerödjas centrala historia och värdet skulle kunna höjas med enkla medel såsom slyröjning och informationstavla.

**Hotbild:** Sågens damm som låg på östra sidan av Skagersholmsvägen är redan utriven och åtgärder är gjorda för att vattnet ska strömma fritt förbi sågen. Idag är det istället de träd som växer på platsen som på sikt kan skada grunderna. En del sly och träd kan med fördel avverkas för att lättare synliggöra sågruinen.



Figur 24. Från vägbron syns sågverksgrunden med hjulgraven tydligt. Foto från SÖ.





*Figur 25. Till höger i bild syns fundament till såg och framför detta är resterna efter hjulgraven. Till vänster bakom slyn skymtar förrådsbyggnaden som står i direkt anslutning till åfåran. Foto från NNÖ.*



*Figur 26. Fundament efter Pila-Brittans övergång. Timmertransport på räls. Foto från N.*



### 3.2.3 Åtorp toffelfabrik



Figur 27. Toffelfabriken. Foto från SV.

I Åtorp som ligger i Finnerödja centrum sydöstra delar, inom fastigheten Rynningskäret finns en byggnad som använts som toffelfabrik. Av byggnadens konstruktion och detaljer borde fabriken i Åtorp vara från 1900-talets början. Inuti byggnaden finns viss utrustning kvar. Verksamheten drevs från början av vattenkraft och turbinen sitter fortfarande kvar i vattenfåran.



Figur 28. Modeller för trätofflor.



Hur många trätoffelfabriker som fanns i socken och hur många som var i drift samtidigt är svårt att säga. Endast 200 meter åt väster finns ytterligare en äldre toffelfabrik som i den Industrihistoriska inventeringen kallas för Gamla trätoffelfabriken och den har objektID 2354. När dessa båda trätoffelfabriker var i bruk är oklart Även vid Skagersholm, vid platsen för den gamla Opphammaren, fanns vid denna tid en toffelfabrik.



*Figur 29. De båda bilderna visar vattengraven och turbinhuset där turbinen fortfarande finns kvar. Foto från NÖ.*



*Figur 30. Foto av stenskonig som finns längs hela bäckfåran. Foto taget från NÖ.*

**Bruksvärde:** Toffelfabriken har stått övergiven under en längre tid. Den har använts som fårstall och nu som förråd.

**Kunskapsvärde:** En utförlig byggandshistorisk undersökning skulle kunna ge mer kunskap om fabriken och vad som finns kvar av värde. Det är oklart hur många toffelfabriker som fanns och vilken ekonomisk betydelse de haft för Finnerödja.

**Upplevelsevärde:** Bygganden ligger på privat mark och är idag inte tillgänglig för besökare. Delar av utrustningen finns kvar men eftersom byggnaden även används som förråd så finns mycket bråte som skymmer detaljer från verksamheten. Skulle dock byggnaden rustas och städas så finns ett värde av en fabrik med vattendriven kraft.

**Hotbild:** Idag är byggnadens förfall på god väg att förstöra de värden som en äldre fabrik har.



### 3.2.4 Nykvarn



Figur 31. Ekonomiska kartan från 1958 med markering för sågverksamhet(J133-9e6e5a).

Strax sydöst om Finnerödja kyrka finns platsen för Nykvarn och där fanns både en kvarn- och en sågverksamhet. Platsen är inte registrerad i FMIS men den finns med i Länsstyrelsens industrihistoriska inventering som Länsstyrelsen utförde under början av 2000-talet där den har objektID 2353. Enligt inventeringen har byggnaderna inget kulturhistoriskt värde och nämnt står att sågen byggdes om till bostad som sedan stått övergiven sedan 1970-talet. Byggnaderna finns idag kvar och de är i dåligt skick.

Vid den del av Skagersholmsån, öster om byggnaderna, som kallas Kyrkån finns lämningar kvar i form av en dammvall. Vallen är placerad på ömse sidor om en bäckravin och östra sidan mäter ca 7 meter i längd, 1 meter i bredd och upp till ca 1,5 meter hög. Dammvallen är gjord av grovt huggen sten, 0,5-1,2 meter stora block. Utskovet är raserat och det ligger mycket sten i bäckfåran. Öppningen är ca 1,2 meter bred i vattennivå och stenskoning finns vid utskovets västra sida och mäter ca 3 meter. Norr om dammvallen, på bäckravinens östra sida syns fördämningsspår i terrängen och intill och strax norr om dammvallen finns diffusa stenrader som kan vara rester av byggnad. De stående byggnaderna finns på västra sidan och här är också mycket sly. På grund av tät vegetation är det svårt att se dammvall och eventuella grunder på västra sidan.



Figur 32. Norra sidan av dammvallen med utskovet synligt till höger. Foto taget från NÖ.



Figur 33. Östra kanten på bäckravinen är stensatt, dammvallen skymtar till vänster i bild. Foto taget från V.

*Antikvarisk bedömning: Platsen är ännu inte registrerad i fornminnesregistret, FMIS. Eftersom åldern på platsen inte är äldre än 1850 så uppfylls inte kriterierna för fornlämning. Dock ska området registreras som en övrig kulturhistorisk lämning. Eventuella åtgärder i området kräver samråd enligt KML.*

**Bruksvärde:** Varken såg, kvarn eller damm är i bruk. Däremot går stigar förbi i närområdet som brukas av närboende.

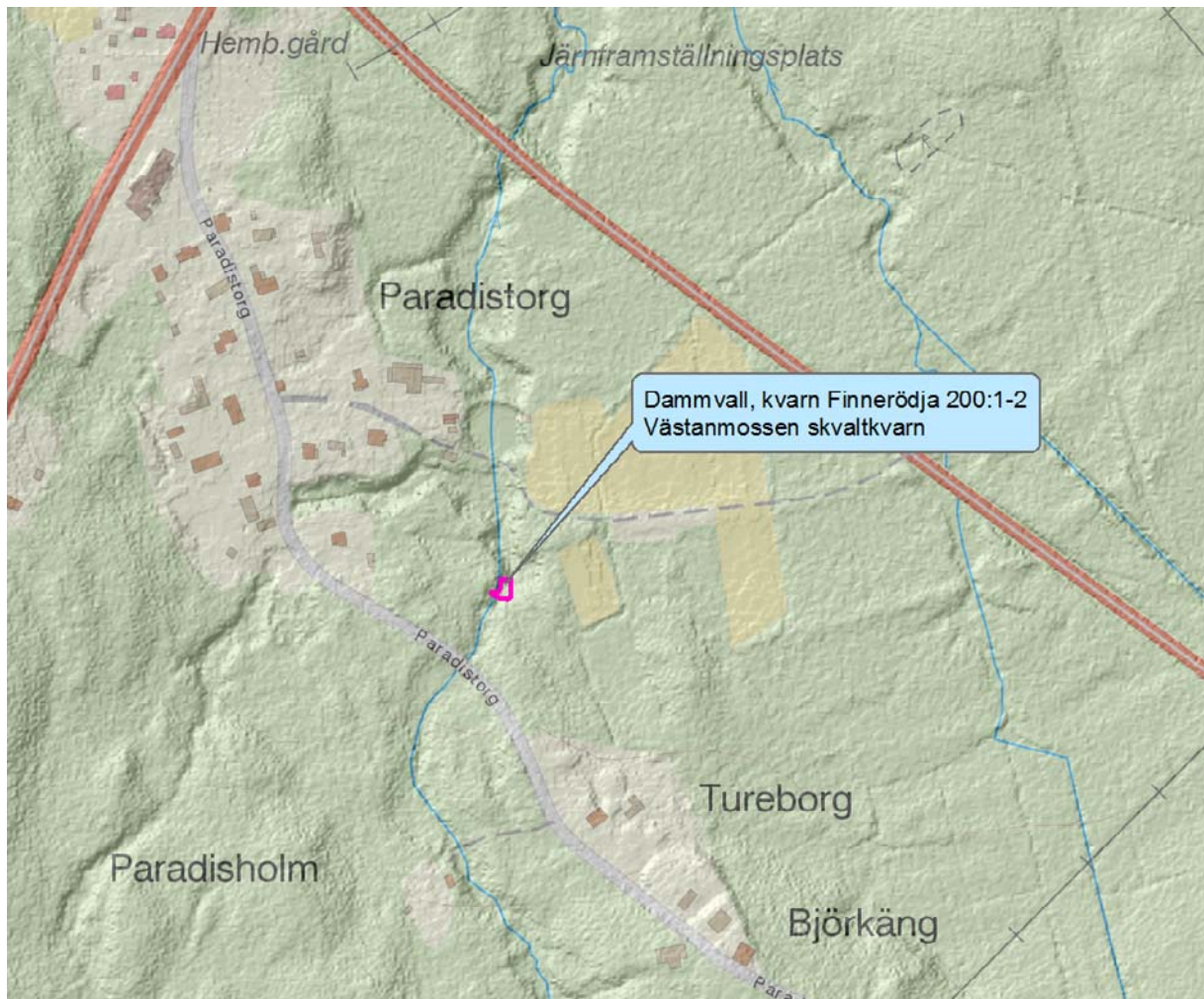
**Kunskapsvärde:** Verksamheten är relativt sentida och det finns förmodligen god möjlighet att ta reda på ytterligare dokumentation över området. Möjligheten att kommunicera den kulturhistoriska händelsen finns då platsen ligger centralt i Finnerödja.

**Upplevelsevärde:** Platsen har ett visst upplevelsevärde. Den är belägen relativt nära bebyggelse och den stora dammvallen är ett tydligt inslag av äldre verksamhet. Området väster om vattendraget är dock igenvuxet och förfallet. Byggnaderna är övergivna och dess funktion är svårt att förstå.

**Hotbild:** Byggnaderna förfaller och även dammvallen är på väg att kalva ur på sina håll. Det raserade stenmaterialet kan utgöra ett vandringshinder för fisk och eventuella åtgärder för fisken kan komma att förstöra delar av dammen.



### 3.2.4 Västanmossen



Figur 34. Fastighetskarta med Västanmossens skvaltkvarn markerad. Notera att den västra åfåran som går genom Paradistorg idag är helt uttorkad.

Sydväst om Finnerödja och nära Paradistorg finns Västanmossen (Finnerödja 200:1-2). I en bäckravin finns resterna av en mindre dammvall och en husgrund. Platsen tolkas som rester av en skvaltkvarn där husgrundens syllsten mäter ca 6,5x5 meter. Den västra sidan som vetter mot bäcken består av dubbla väggar med ca en meters avstånd. Dammvallen ligger ca 10 meter söder om husgrunden. Vallen är uppbyggd av mindre stenar och mäter ca 5 meter på ömse sidor om bäcken. Den är kallmurad på västra sidan och av utskovet finns inget kvar. Det ligger dock mycket sten kvar i vattenfåran.

*Antikvarisk bedömning:* Platsen är ännu inte registrerad i fornminnesregistret, FMIS. Det har inte gått att bedöma ålder på kvarnen då den inte återfinns på någon historisk karta men den antas vara äldre än 1850 och således fornlämning.

**Bruksvärde:** Kvarnen och dammen är inte i bruk i dag.

**Kunskapsvärde:** Platsen kan ha ett visst vetenskapligt värde.

**Upplevelsevärde:** Platsen ligger i relativt oländig terräng och även om bebyggelse finns nära så är upplevelsevärde av platsen ringa.

**Hotbild:** Avverkning av skog får anses vara platsens största hot. Det ligger även mycket sten i vattenfåran och kan utgöra ett vattenhinder.

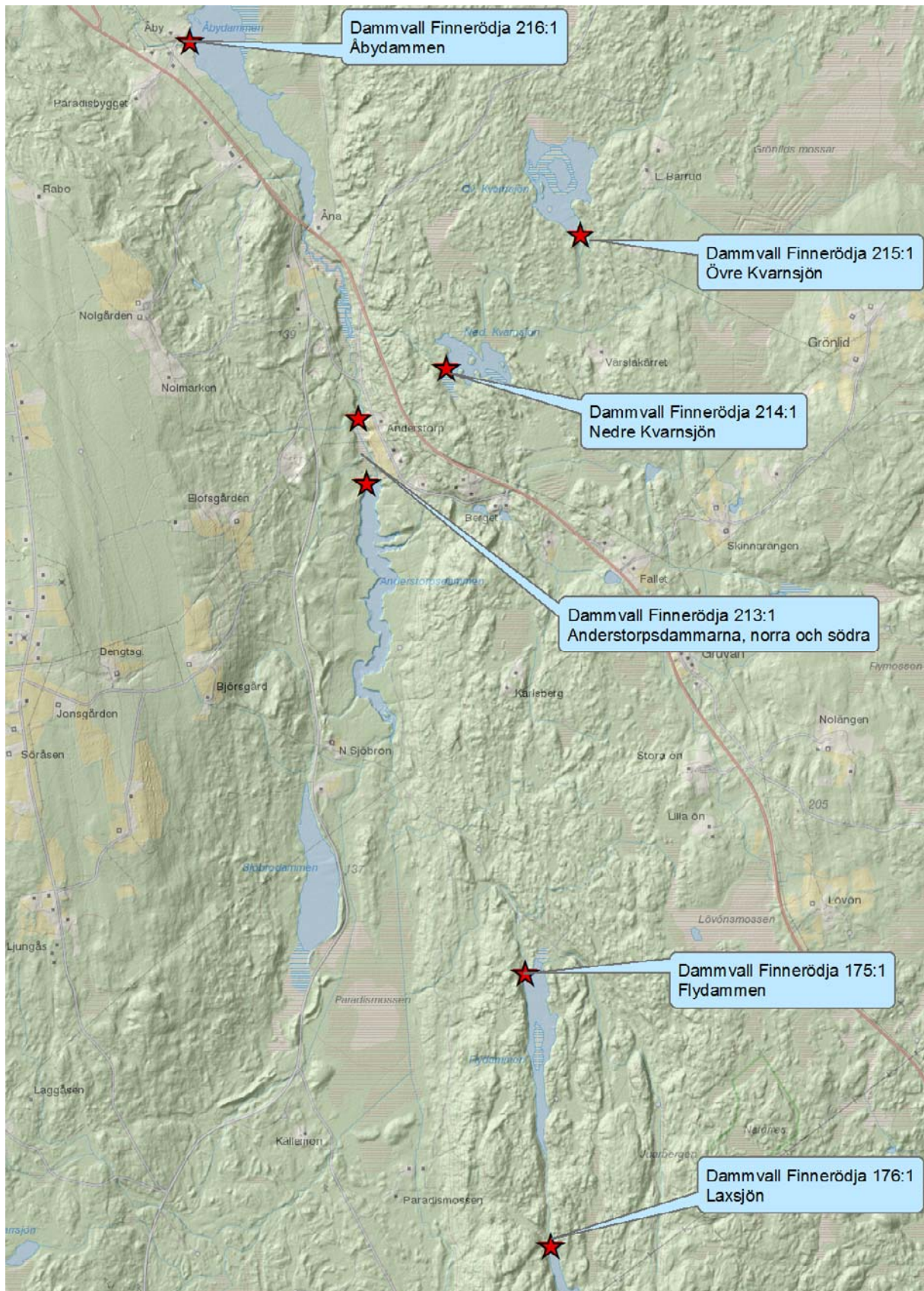




*Figur 35. Foto taget från dammvallen och nedströms. Mellan träden kan husgrunden skymtas. Foto från S:*



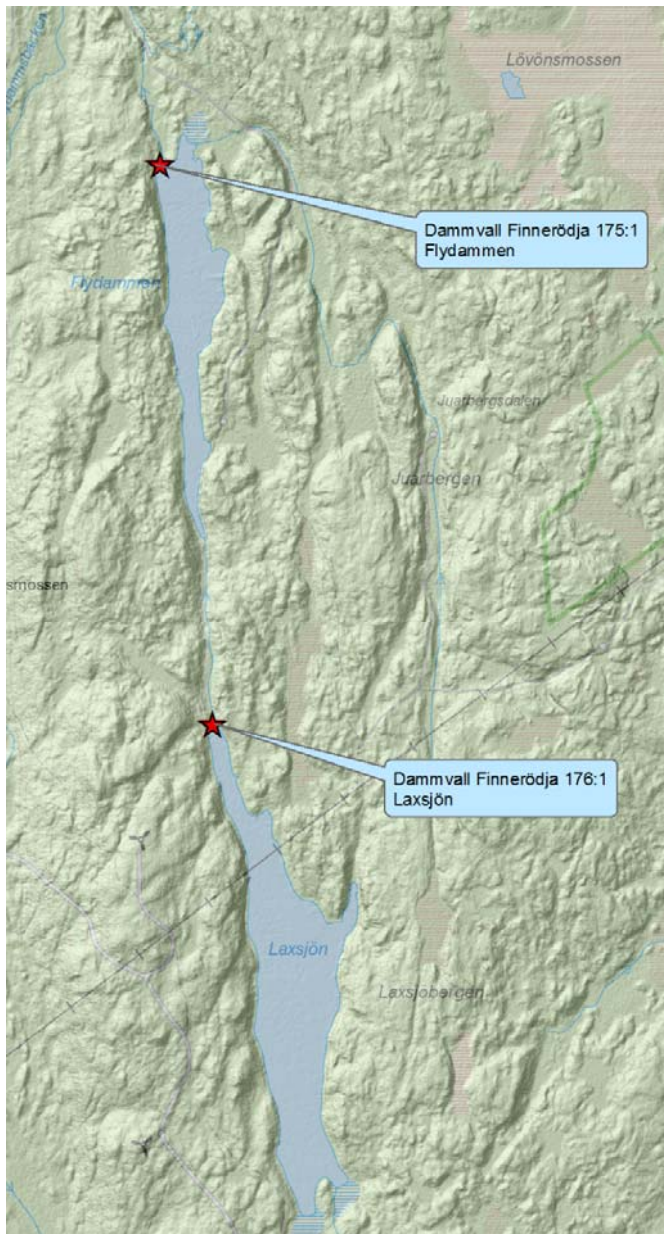
### 3.3 Söder om Finnerödja



Figur 36. Stjärnorna markerar dammvallar söder om Finnerödja.



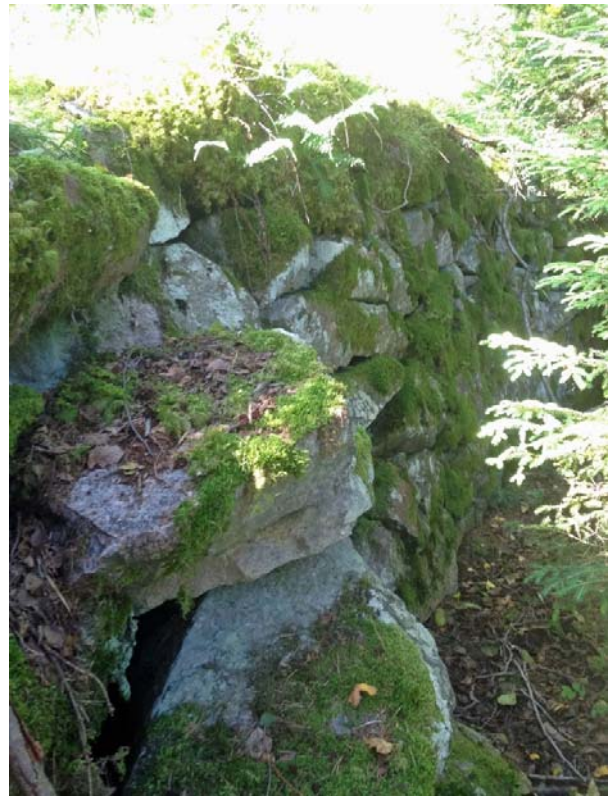
### 3.3.1 Laxsjödammen och Flydammen



Figur 37. Bild ovan. Fastighetskarta med Laxsjön och Flydammen markerade.

Bild ovan till höger. Den kallmurade dammvallen vid Flydammen, foto från NÖ.

Bild nedan till höger. Betongrör vid Laxsjöns utlopp, foto från NV



Laxsjön är den damm som är Skagersholms bruks sydligaste damm. På sin väg norrut passerar Laxsjöns vatten ett antal dammar. Laxsjön och Flydammen ligger på rad mellan några mindre höjder i ett kuperat landskap.

Laxsjöns dammvall (Finnerödja 176:1) är byggd i östvästlig riktning och dammvallen är 16 meter lång, 3,5 meter bred och ca 1,5 meter hög. Vallens norra sida är kallmurad och utskovet är ca 0,6 meter brett och till viss del ombyggt genom att vattnet rinner genom tre betongrör.



Flysjöns dammvall (Finnerödja 175:1) går i en båge i östvästlig riktning som sedan viker av i nordsydlig riktning. Vallen är ca 75 meter lång, 4-5 meter bred och upp till 2 meter hög. Vallens norra sida är kallmurad med grovt huggna stenar. Utskovet är beläget ca 15 meter från västra änden och spettluckan sitter kvar nerfälld. Utskovet är förstärkt med betong och det finns trärester kvar av skibord. Det ligger mycket bråte vid utskovet och vattnet rinner över och sipprar genom vallen.

*Antikvarisk bedömning: Finnerödja 175:1 och 176:1 är fornlämningar och skyddade enligt KML.*

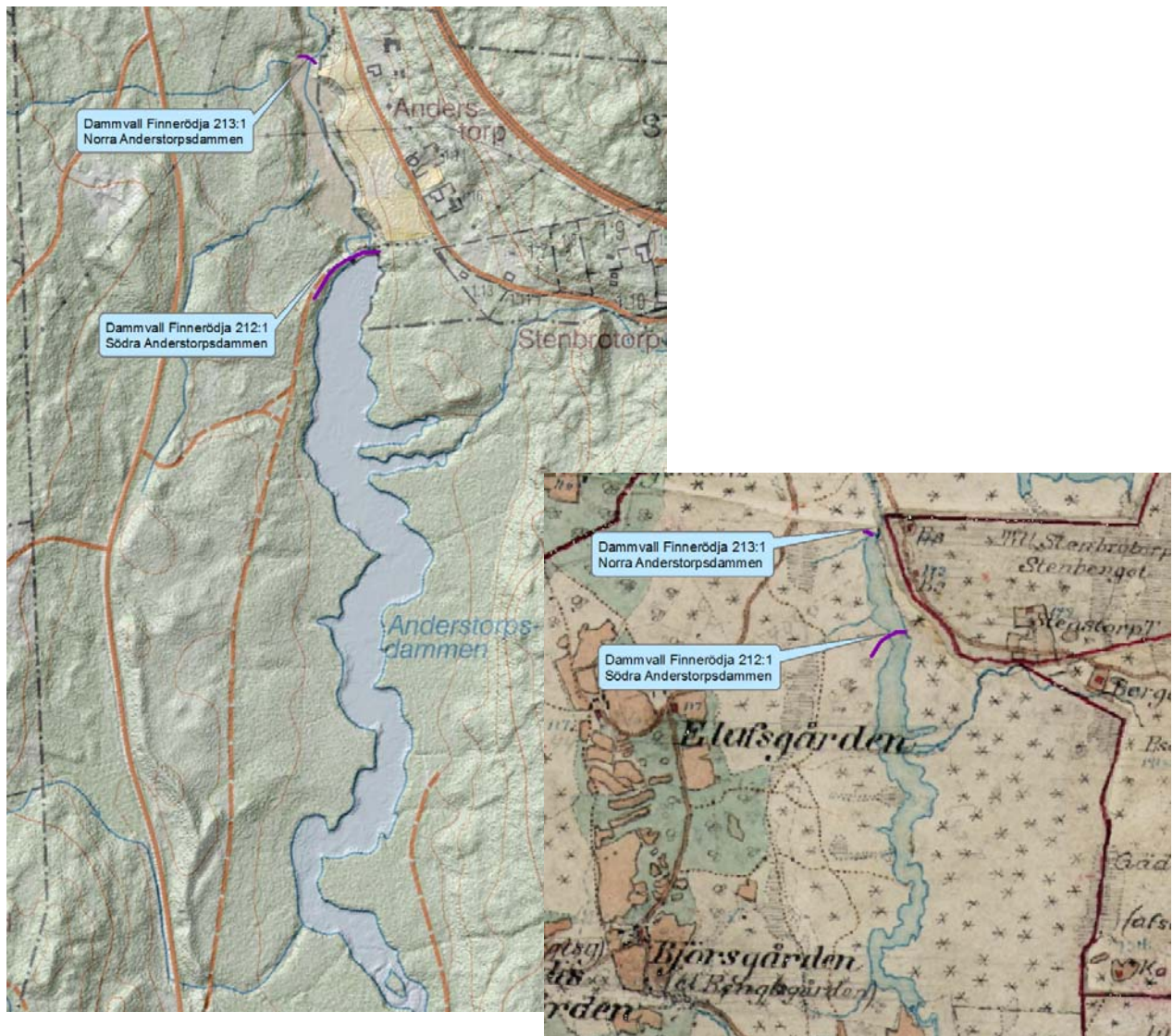
**Bruksvärde:** Dammarna är delvis i funktion idag. De dämmer fortfarande vatten även om utskoven till viss del är raserade. De är inte reglerbara och de har mist sin ursprungliga funktion.

**Kunskapsvärde:** Dammarna är en del i det stora dammsystem som försåg Skagersholms bruk med vattenkraft. Genom fördjupade arkivstudier av Skagersholms vattenkraftssystem kan kunskapsvärdet för dammarna öka.

**Upplevelsevärde:** Idag ligger de båda dammarna långt från bebyggelse men det går vägar och stigar fram till dammvallarna. Informationsskyltar om hela kulturmiljön kring Skagersholms bruk och dammarnas sammanhang i den stora berättelsen om bruket skulle verka för att höja upplevelsevärdet som idag är ringa.

**Hotbild:** Båda dammarna utgör hinder för fisken och vid eventuella fiskevårdsåtgärder hotas dammarna.

### 3.3.2 Anderstorpsdammen



Figur 38. Fastighetskarta med Anderstorpsdamarna, södra och norra, utmarkerade. Till höger ett utsnitt ur den häradsekonomiska kartan från åren 1877-82 (Bladnamn Finnerödja, rak-id J112-64-22).

Anderstorpsdamarna är två och ligger på en nordsydlig linje i en dalgång. De har använts vid olika tidpunkter. Den södra eller nedre dammvallen dämmer idag delvis Anderstorpsdammen. Sjön har varit mycket större och det går att se tydligt på den Häradsekonomiska kartan.

Den södra dammvallen (Finnerödja 212:1) är 113 meter lång, 4 meter bred och upp till 2,2 meter hög. Vallens östra delar är kallmurade på norra sidan längs en sträcka på ca 50 meter. Även utskovet är placerat i den östra delen. Numera är utskovet igensatt och en ny fiskväg har istället tagits upp lite längre västerut.

Den norra dammen är äldre än den södra och befinner sig ca 270 meter norr om utloppet till sjön Anderstorpsdammen. Den finns med på karta från 1864 och var förmodligen en del i det system som försett Skagersholms bruk med vattenkraft (LM 18-fin-365).

Dammvallen (Finnerödja 213:1) är ca 25 meter lång med ett mycket skadat mittparti. Dammvallen har en sträckning i nordnordväst till sydsydöst. Vallens västra sida mäter ca 16 meter varav 5 meter viker av mer åt väster. Denna del är 3,5-4 meter bred och upp till 2 meter hög. Den är kallmurad på norra sidan. Den östra delen är mer skadad och resterna mäter ca 5 meter med en bredd på 3,5-4

meter och upp till 1,5 meter hög. Den är delvis fortfarande kallmurad även om den till stor del är raserad. Enligt uppgift från markägare brast dammen i början av 1900-talet.



Figur 39. Den nya fiskvägen vid den södra/nedre Anderstorpsdammen. Foto taget från N

*Antikvarisk bedömning: Finnerödja 213:1 är fornlämning och skyddad enligt KML. Finnerödja 212:1 är en övrig kulturhistorisk lämning och har inte samma skydd som fornlämningar.*

**Bruksvärde:** Den södra dammvallen håller till viss del fortfarande vatten. Dock finns nybyggd fiskväg som öppnat upp vattenflödet. Det går en ridstig över vallen. Den norra dammvallen är helt raserad och håller inget vatten.

**Kunskapsvärde:** Den norra dammen var förmodligen en del i det stora dammsystem som försåg Skagersholms bruk med vattenkraft. Genom fördjupade arkivstudier av Skagersholms vattenkraftssystem kan kunskapsvärdet för dammarna öka.

**Upplevelsevärde:** Den södra dammen är kraftigare och ligger lättillgänglig i landskapet. Den har dock ett ringa upplevelsevärde i och med att utskovet är igensatt och ny fiskväg är gjord. Det finns heller ingen information på plats. Även den norra dammvallen har ett ringa upplevelsevärde då den ligger väldigt otillgängligt till.

**Hotbild:** Vid den södra dammen har fiskväg redan byggts och utskovet är igensatt vilket innebär att inga åtgärder krävs i dagsläget. Den norra dammvallen är till stor del raserad och vid behov kanske vissa delar behöver rensas, det kan utgöra ett hot mot de kvarvarande dammresterna.

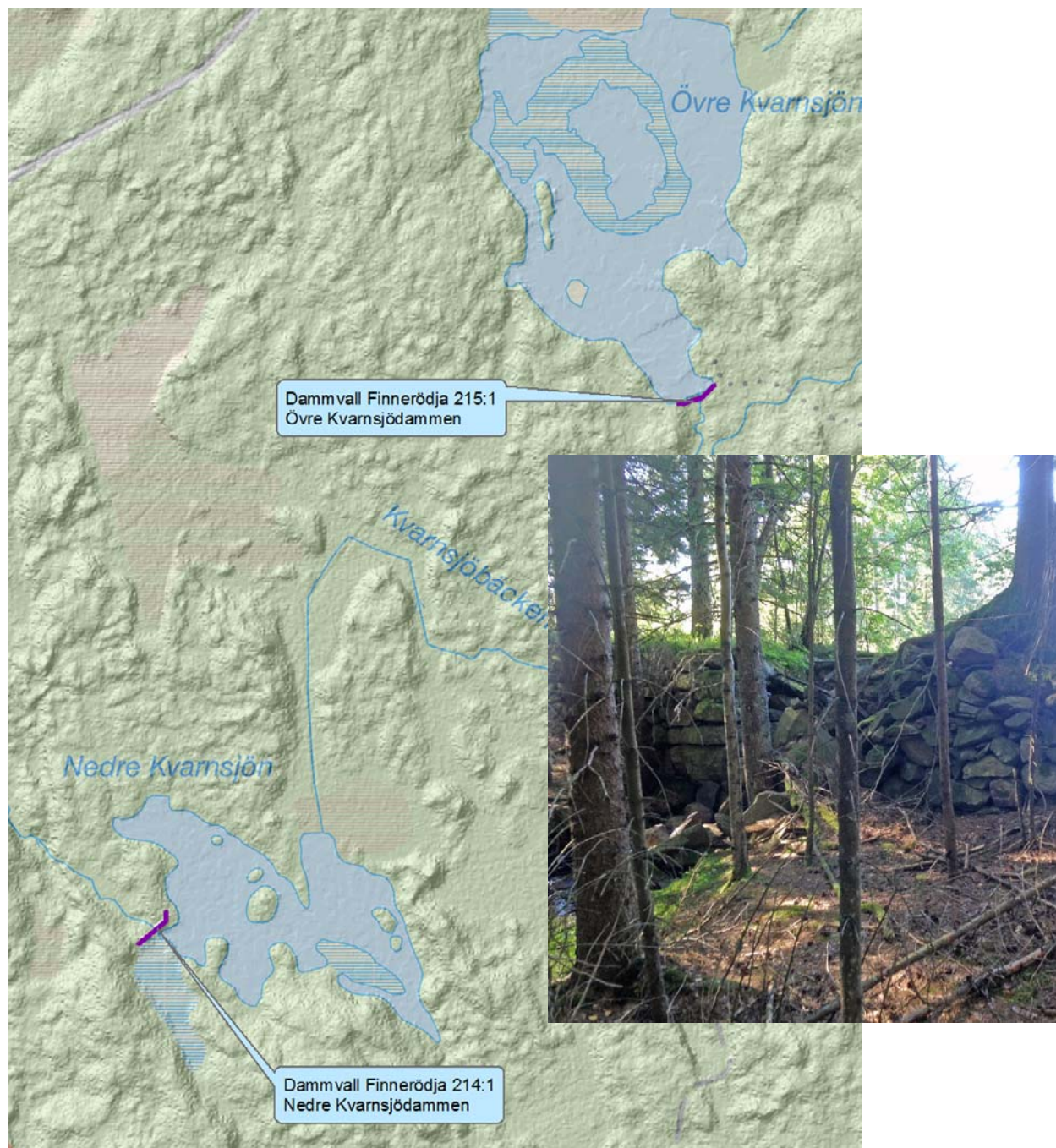




*Figur 40. Den raserade äldre Anderstorpsdammen. Den östra sidan som idag är delvis kallmurad. Foto från V.*



### 3.3.3 Övre och Nedre Kvarnsjödammarna



Figur 41. Fastighetskarta med Övre och Nedre Kvarnsjödammarna markerade.

Den mindre infällda bilden visar den kallmurade dammen vid Övre Kvarnsjön. Det går att skönja vattenfåran mellan träden. Foto taget från SV.

De båda dammarna tillhör det system av dammar som försåg Skagersholm med vattenkraft (LM 18-fin-365, år 1864).

Övre Kvarnsjöns dammvall (Finnerödja 215:1) ligger vid den sydöstra delen av Övre Kvarnsjön. Tidigare kallades sjön Norra Kvarnsjön. Dammvallen är 42 meter lång, 2 meter bred och upp till 2 meter hög. Sydöstra sidan av vallen är kallmurad av ca 0,3-0,6 meter stora stenar. Utskovet är ca 1 meter brett med ett cementrör i botten och rester av träkonstruktion ovanför.

Den södra sjön, Nedre Kvarnsjön, ligger ca 500 meter sydväst om den Övre Kvarnsjön. Nedre Kvarnsjöns dammvall (Finnerödja 214:1) är belägen vid sjöns västra utlopp där vattendraget letar sig



mot nordväst. Dammvallen är 45 meter lång och ligger i nordväst till sydvästlig riktning. Bredden är upp till 4 meter bred och den är ca 1,8 meter hög. Vallens nordvästra sida är kallmurad och utskovet är ca 1 meter brett. Det finns ingen konstruktion kvar vid utskovet.

Området runt Nedre Kvarnsjön är skogsbeväxt och även över vallen växer blåbärsris tätt och större träd är spridda utefter hela vallen.

Kvarnsjöbäcken som går mellan de båda kvarnsjöarna letar sig nedåt i nordväst och vissa sträckor går brant nerför med små vattenfall som följd.

*Antikvarisk bedömning: Finnerödja 214:1 och 2015:1 är fornlämningar och skyddade enligt KML.*

**Bruksvärde:** Dammarna har idag ingen funktion. De dämmer till viss del vatten även om utskoven i hög grad är raserade. De är inte reglerbara och de har mist sin ursprungliga funktion.

**Kunskapsvärde:** Dammarna är en del i det stora dammsystem som försåg Skagersholms bruk med vattenkraft. Genom fördjupade arkivstudier av Skagersholms vattenkraftssystem kan kunskapsvärdet för dammarna öka.

**Upplevelsevärde:** Idag ligger Nedre Kvarnsjön långt från bebyggelse men det har gått stigar fram till dammvallen och med viss röjning kan dessa återfinnas. Övre Kvarnsjödammen ligger intill en privat fastighet. Det är lätt att ta sig till dammen men det krävs kontakt med fastighetsägaren.

Informationsskyltar om hela kulturmiljön kring Skagersholms bruk och dammarnas sammanhang i den stora berättelsen om bruket skulle verka för att höja upplevelsevärdet som idag är ringa.

**Hotbild:** Båda dammarna utgör hinder för fisken och vid eventuella fiskevårdsåtgärder hotas dammarna.



Figur 42.  
Bild ovan, foto från Nedre Kvarnsjöns övervuxna dammvall.

Bild till höger, vattenfallet på väg ner från Nedre Kvarnsjön.



### 3.3.4. Åbydammen

Åbydammen (Finnerödja 216:1) eller Byggesdammen som den tidigare kallats ligger strax sydöst om Finnerödjas centrum.

Dammvallen mäter ca 130 meter och den är 4 meter bred och upp till 2 meter hög. Vallens västra sida är kallmurad av fint lagda stenar, vissa grovt tillhuggna men mestadels är det vällagd natursten. Utskovet är ca 2 meter och gjort av betong.

Uppgift om en kvarn på platsen går att finna i karta från 1781. Där står att det finns en liten enfota kvarn som med tillstånd från Skagersholms bruk får nyttja dammens vattenkraft. En enfota kvarn är detsamma som en skvaltkvarn eller skvalta. Den enkla kvarntypen bestod endast av ett kvarnstenspar som var drivet av ett horisontellt hjul på en vertikal axel.

Dammen har i sin funktion haft att driva kvarnen men även ge vattenkraft åt Skagersholms bruk. Dammen svämmade över 1895 och som följd uppstod betydande skador på fastigheter runt dammen (Rönnow 1944).



Figur 43. Utsnitt ur karta från 1781 som visar platsen för en liten enfota kvarn.

Utdrag ur lantmäteriets arkiv, "är en liten enfota quarn som med Skagersholms Bruksägares tillstånd at få nyttia watten ur dammen, är uppfatt. (Lantmäterimyndighetens arkiv Akt 18-fin-29a, Laxå, Övrigt.)

På äldre kartor finns en gård norr om vattendraget. Även idag finns där bebyggelse men den är svår att bedöma ålder på. Fastigheten är bebyggd åtminstone under 1700-tal.

*Antikvarisk status:* Finnerödja 216:1, dammvallen, är fornlämning och skyddad enligt KML. Det kan finnas rester kvar av kvarnen och då är den fornlämning. Det har dock inte gått att fastställa i detta arbete.

**Bruksvärde:** Av kvarnverksamheten finns inget kvar. Fastigheten norr om ån kan vara samtida med kvarnverksamheten. Dammen är dock i funktion och reglerar fortfarande vatten, dock inte i sitt ursprungliga syfte.

**Kunskapsvärde:** Området är starkt omförvandlat och det finns inte några synliga rester av

kvarnverksamheten. Visst kunskapsvärde kan gå att utvinna vid en mer noggrann kartering. Det kan även finnas ett värde i den bebyggelse som kallas Åby och som ligger norr om vattendraget. Dammvallen är även en del i det stora system som gav vattenkraft till Skagersholms bruk och som del i detta system är värdet högt och det ökar med information om hela kulturmiljön kring Skagersholms bruk och dammens sammanhang i den stora berättelsen.

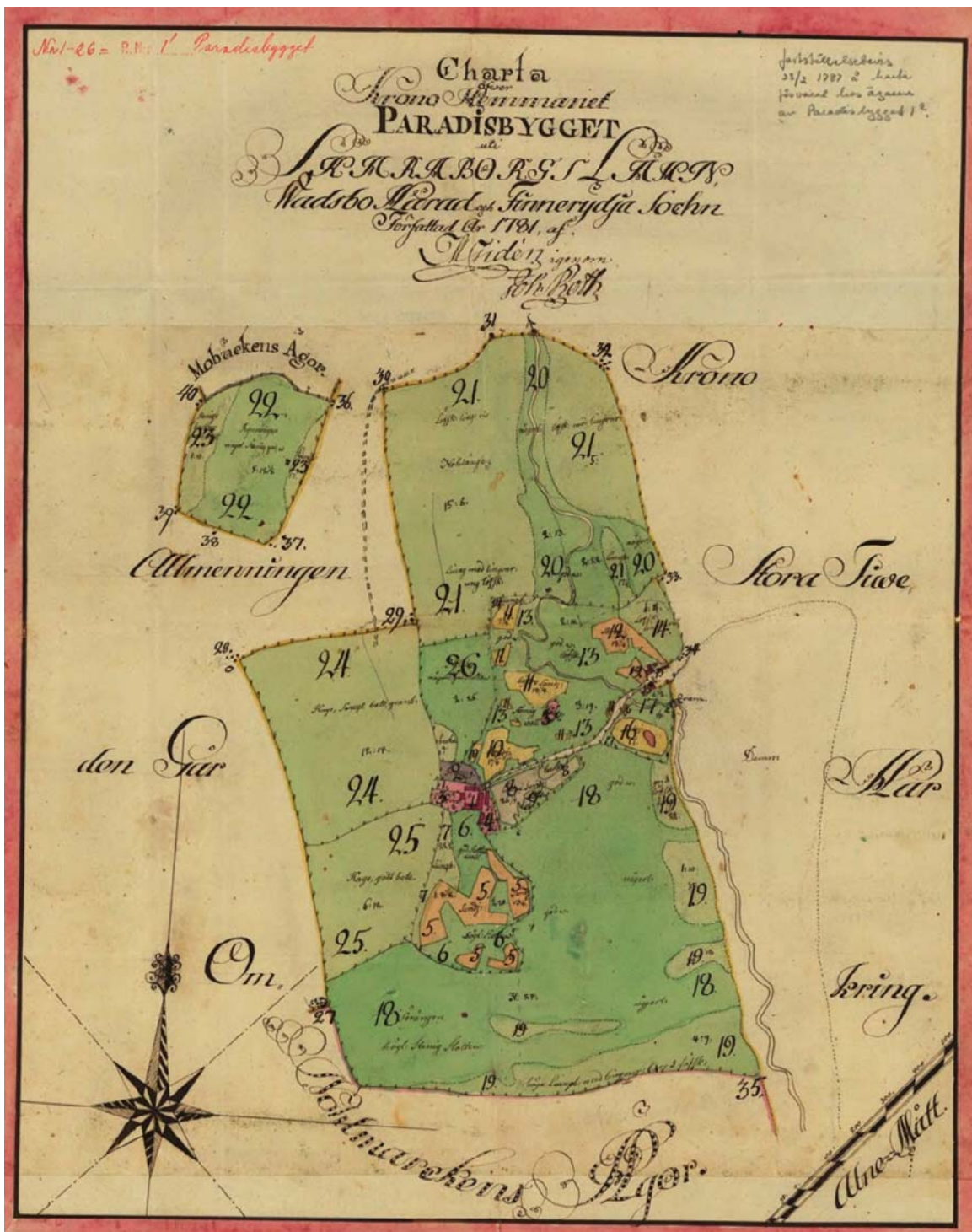
**Upplevelsevärde:** Dammvallen med sin fortfarande dämmande funktion är upplevelsevård genom sin placering vid utloppet av sjön Åbydammen. Dock finns ingen information som återger dammens ursprungliga betydelse.

**Hotbild:** Dammen utgör ett vattenhinder och om åtgärder ska göras för fiskpassage kan miljöns kulturhistoriska värden förstöras eller förminskas. Det är också oklart vad som händer med eventuella lämningar nedströms dammen och då framförallt platsen för kvarnen.



*Figur 44. Åbydammens utskov. Foto från V.*

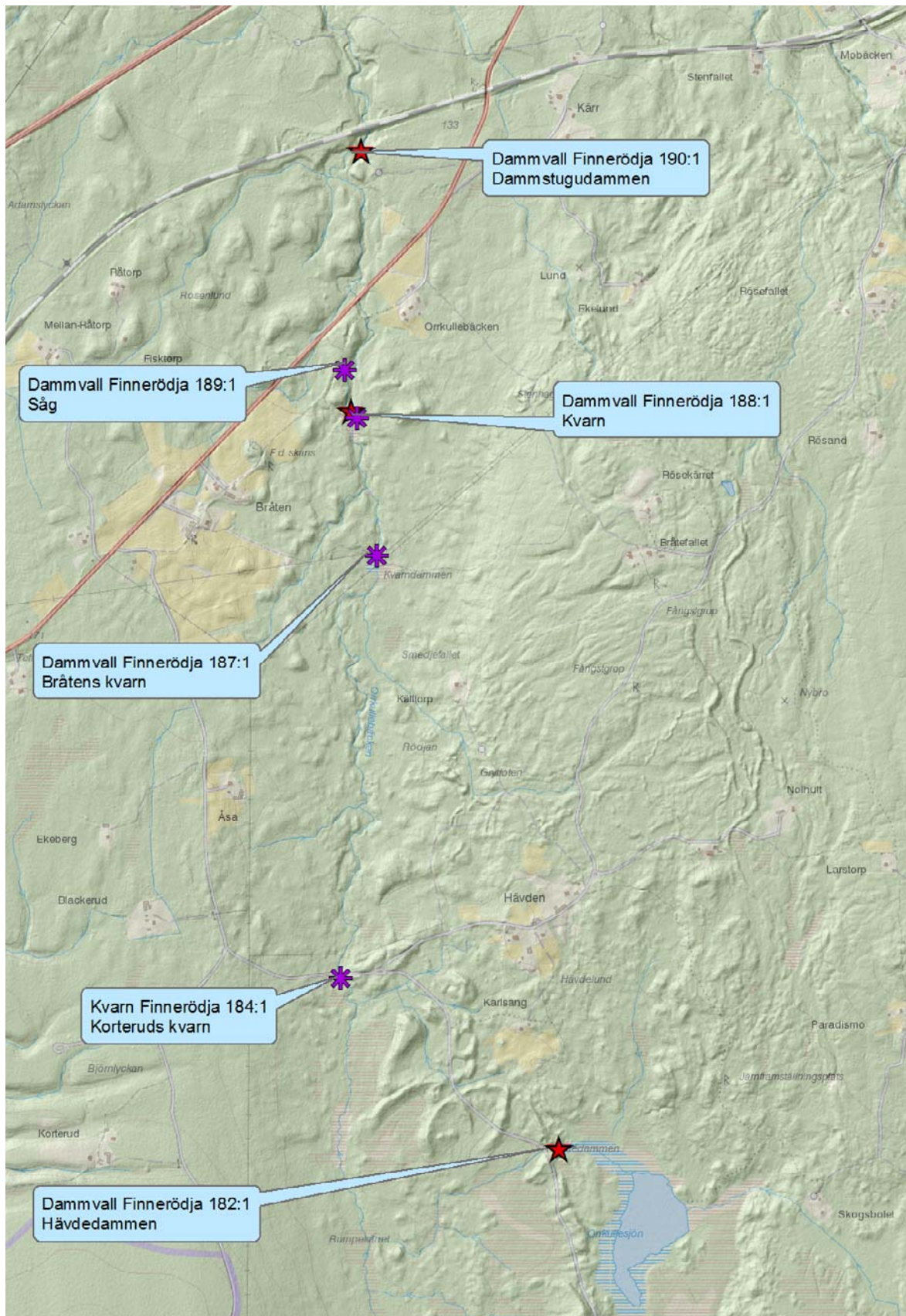




Figur 45. Karta över Paradisbygget med Åbydammen och kvarnen utmärkt (Lantmäterimyndigheternas arkiv, akt 18-fin-29a, Övrigt 1781).



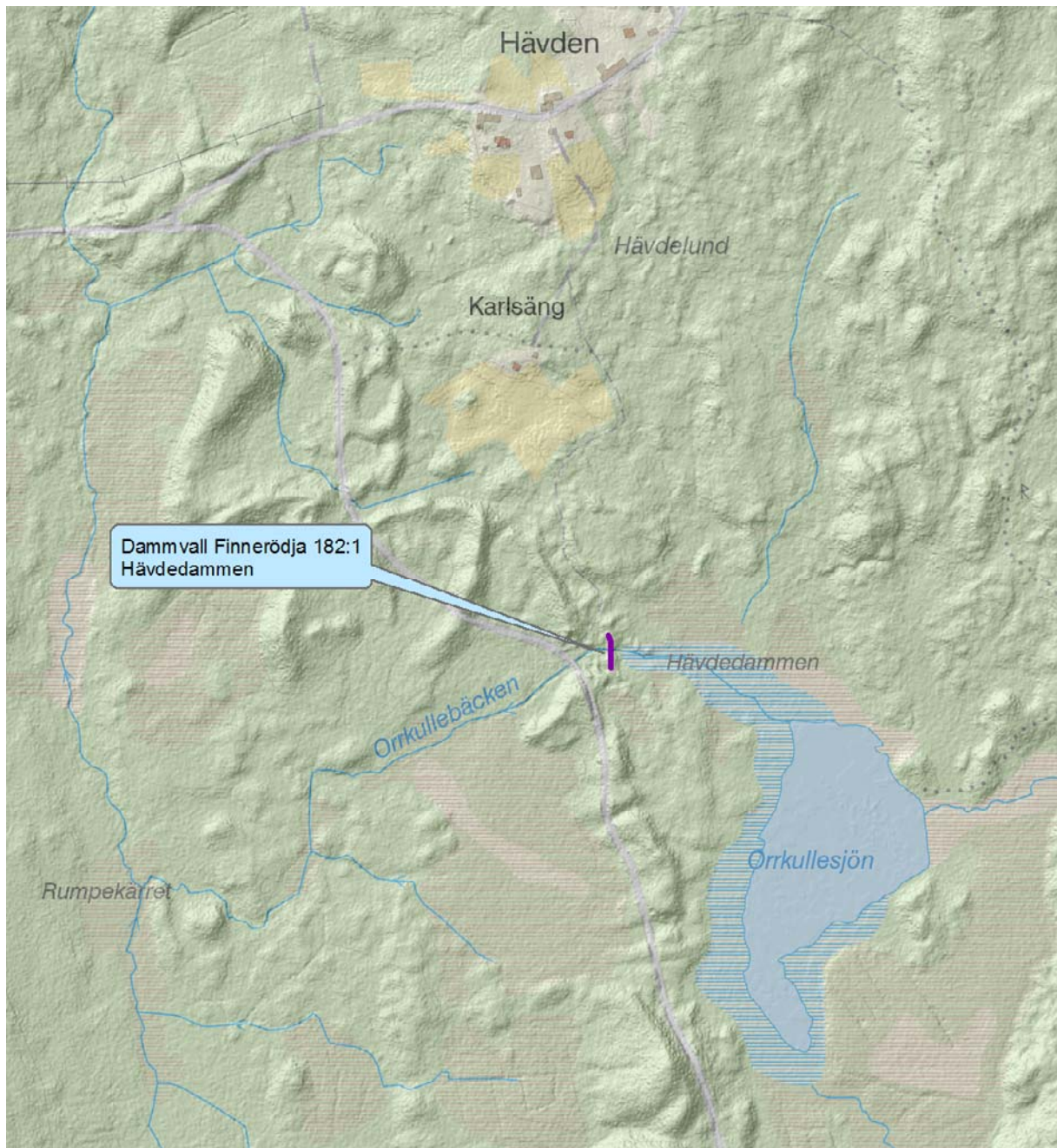
### 3.4 Orrkullebäcken, sydväst om Finnerödja



Figur 46. Fastighetskarta som visar Orrkullebäcken och de platser som har lokaliserats mellan Orrkullebäcken och dagens E20.



### 3.4.1 Hävdedammen



Figur 47. Hävdedammen vid Orrkulesjöns utlopp i nordväst.

Orrkulesjön blev genom Hävdedammen en av Skagersholms bruks dammar för vattenkraft. Det är den damm som är placerad längst ner i söder längs Orrkullebäcken. Från Orrkulesjön passerar Orrkullebäcken ett antal dammar för att till slut nå stångjärnshamrarna vid Skagersholm.

Vid Orrkulesjöns utlopp i nordväst och en bit in på Orrkullebäcken finns Hävdedammen (Finnerödja 182:1). Dammvallen är ca 50 meter lång och går i nordsydlig riktning. Den är 2-3 meter bred och upp till 2 meter hög. Vallen är av jord och sten och den västra sidan är kallmurad av 0,3-1,2 meter stora stenar. Utskovet är raserat och öppningen är ca 2 meter bred med sten och synligt timmer i botten.

Strax väster om dammvallen finns gammal färdväg. Den är skogsbevuxen men tydlig i uppbyggnad. Bredden är ca 2-3 meter och den går i huvudsak i nordsydlig riktning.

*Antikvarisk status: Finnerödja 182:1 är fornlämning och skyddad enligt KML.*

**Bruksvärde:** Hävdedammen håller idag inte vatten. Utskovet är raserat och vatten passerar.

**Kunskapsvärde:** Hävdedammen är den damm som längst i söder samlade vatten till Skagersholms bruk. Som en del i det stora system av dammar som krävdes för stångjärnshammarna är dammen en viktig länk med högt kunskapsvärde.

**Upplevelsevärde:** Dammvallen i sig är upplevelsevård och är en tydlig kulturhistorisk lämning i landskapet. Utan information på plats är den dock svår att förstå i sin helhet.

**Hotbild:** Det raserade utskovet kan behöva rensas upp för att fisk ska kunna ta sig fram. Det finns trärester kvar och mycket sten ligger idag i vattendraget. En eventuell rensning är ett hot mot dammens kulturhistoriska värde.

Stamm	Konters		Åker		Årig	
	St.	1/2	St.	1/2	St.	1/2
	24	5	21	2	45	10

*Transport*

*kierragtig i öfver*

*Är en tragt innom den*  
*ång, som ger en utdämning*  
*af Skagersholms Hølldam*  
*Litt. o ständigt hålles ut,*  
*der wättern, och således ej*  
*kan bärgas innetoller. 16*  
*1612*

Figur 48. Utdrag med text om dammens funktion, (Lantmäterimyndigheternas arkiv, akt 18-fin-19a. Finnerödja 1781.)





*Figur 49. Hävdedammens södra del av dammvallen. Foto taget från SV.*



*Figur 50. Hävdedammens utlopp. Idag raserat med en hel del sten i bäckfåran. Foto från V.*



### 3.4.2 Korteruds kvarn

Nordväst om Orrkullsjön och nordöst om Korterud återfinns platsen för Korteruds kvarn (Finnerödja 184:1). Området där kvarnen legat är ca 15 meter söder om nuvarande väg. Här har Korteruds kvarn enligt karta från 1842 legat.



Figur 51. Rester av Korteruds kvarn. Flera stockar är synliga under en stenpackning. Foto från Ö.

Resterna efter skvaltkvarnen ligger på vattendragets västra sida och består av flera liggande timmerstockar som är placerade parallellt med vattnet. Avgränsning åt väster är svårt att göra, det syns endast spår i strandkanten. Området är ca 4 meter längs med bäck. Norr om vägen finns rester av gammal vägbro.

*Antikvarisk status: Finnerödja 182:1 är fornlämning och skyddad enligt KML.*

**Bruksvärde:** Kvarnen är övergiven och det finns få rester kvar.

**Kunskapsvärde:** Det kan finnas ett vetenskapligt värde i kvarnlämningen men det kräver ytterligare arkivstudier och eventuell arkeologisk undersökning.

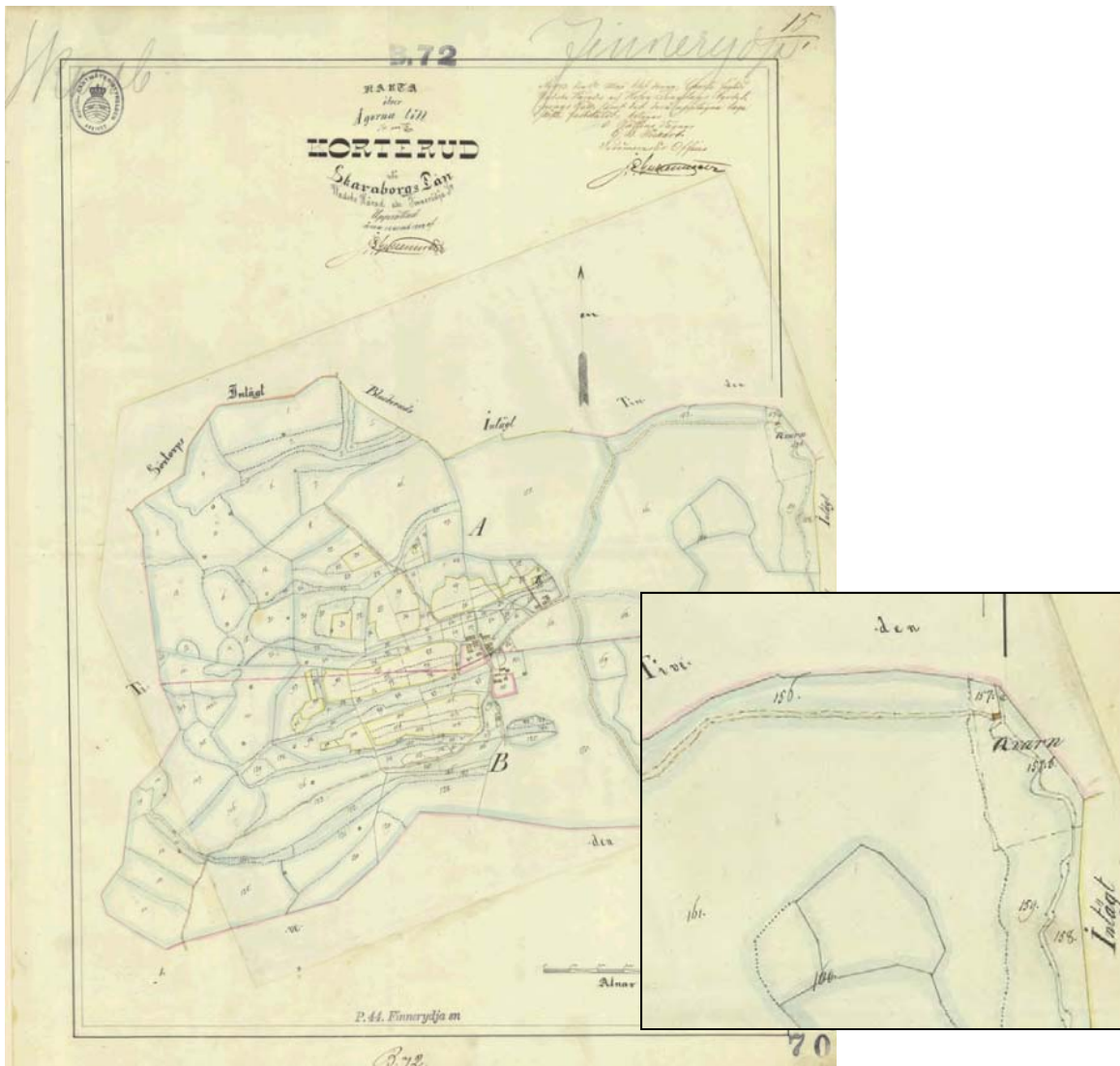
**Upplevelsevärde:** Det finns endast otydliga rester kvar av kvarnen och det medför att platsen är svår att tyda och upplevelsevärdet blir lågt.

**Hotbild:** Varken kvarnresten eller den gamla vägbron innebär något vattenhinder. Området är redan avverkat och lämningarna ser ut att vara oskadade. Det finns idag inget hot över platsen förutom naturens gång.





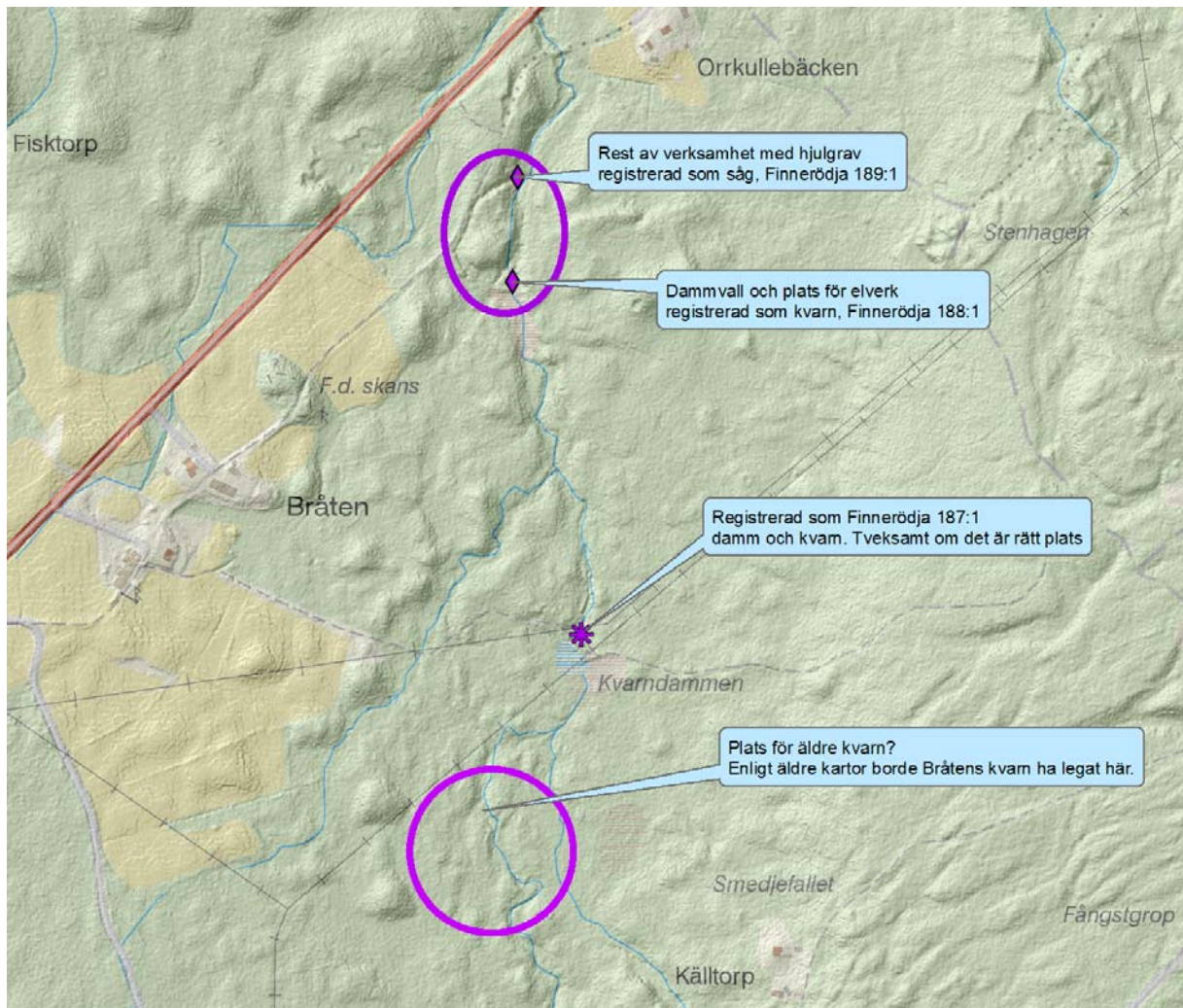
Figur 52. Rester av äldre vägbro över Orrkullebäcken. Foto från SÖ.



Figur 53 Karta från 1842 där Kortersuds kvarn är markerad (Lantmäteristyrelsens arkiv Akt P44-70:5, Laga skifte, Kortersud nr 1, 1842).



### 3.4.3 Bråten



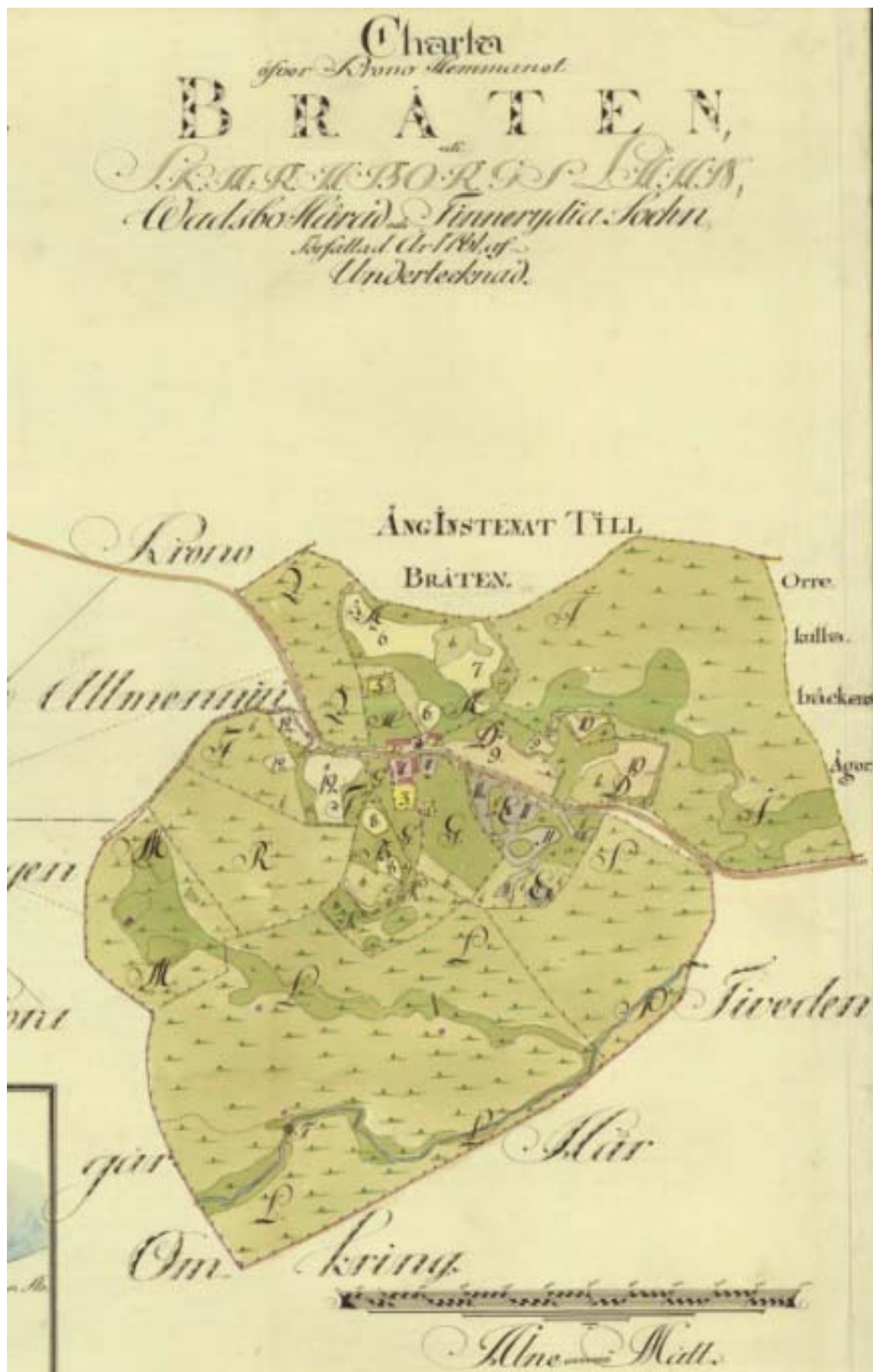
Figur 54. Fastighetskarta med Bråtens lämningar markerade. Frågetecknen kvarstår om var den äldre kvarnen var belägen.

Orrkullebäcken fortsätter norrut och passerar Bråten. Vid Bråten finns flera lämningar registrerade. Den längst i söder (Finnerödja 187:1) beskrivs som en fördämningsvall på ca 70 meter. Enligt äldre kartor är dock Bråtens kvarn placerad längre söderut.

På flera kartor från 1700-talet markeras platsen för kvarnen ut, den tidigaste från 1702. Nedan visas karta över kronohemmanet Bråten från 1781 där platsen för kvarnen är markerad med kvarnsymbol \* och beskrivningen av kvarnen är enligt följande: ”en enfota quarn till Bråten, som går höst och währ, och då Skagersholms Bruksägare, om sommaren öppnar, den ofwan för quarnen wid Orrsiön anlagda holldamm, genom hwilcket watnet quarholles.” (LM 18-fin-6h, s. 9). Det står även nämnt att det inte finns något fiske men att små laxöringar kan ta sig genom bäcken, de fångas dock sällan.

Platsen för denna äldre kvarn är inte besökt i samband med inventeringen för detta projekt





Figur 55. Karta från 1781. Här syns markering för kvarn \*. Den ligger längre söderut än vad som idag är registrerat som kvarn (Lantmäteristyrelsens arkiv Akt p44-22:4. Ägomätning, Bråten nr 1-2.).

Norr om denna plats där den tidiga kvarnen borde ha funnits finns ett område registrerat som rester av dammvall och kvarn- och sågverksamhet (Finnerödja 188:1 och 189:1).

Området, som från söder till norr innehåller damm, dammvall, kvarn och såg, är ca 150 x 70 meter i nordsydlig riktning. Längst i söder finns resterna efter dammen som försåg verksamheterna med vattenkraft. Dammvallen är ca 45 meter lång och går i östvästlig riktning. Vallen är 4-5 meter bred och upp till 2 meter hög. Den är kallmurad på östra bäcksidan medan den västra är mer raserad. Vallen består mestadels av rundad natursten medan de båda utskoven är förstärkta av huggna block och även betong, ca 1 respektive 1,5 meter breda. Utskoven leder fram till var sin vattenränna där den västra ser mer naturlig ut och den östra är mer stensatt ca 15 meter mot norr. På östra sidan syns spår av äldre bro. På ömse sidor om vattenrännorna är marken nedgrävd men det syns inga spår av några husgrunder.

Från dammen går en grävd kanal i en båge från söder mot nordväst och sista biten viker av mot nordöst. Kanalen är till att börja med otydlig men blir sedan mer och mer tydlig och djupare. Den är ca 170 meter lång, 2-4 meter bred och upp till 2 meter i söder och upp till 4 meter i norr där den sedan går in i möjlig hylgrav och sedan ut i bäcken igen. Idag finns inget vatten i kanalen. Det är även möjligt att den torrlagda kanalen är den ursprungliga bäckfåran. På den häradsekonomiska kartan går vattnet i den böj som kanalen tar.

De lämningar som finns i norra delen av området är en hylgrav med och två husgrunder. Hylgravens har en kallmurad inre sida, ca 8 meter lång, 1,5 meter hög och ca 1,7 meter bred. Hylgravens norra sida är förmodligen del av byggnad som är 8 x 5 meter i östvästlig riktning. Den är 1,6 meter hög med kallmurad inre sida med övervägande rundade stenar. Ca 5 meter nordväst om grunden finns ytterligare en grund, möjligtvis en källargrund eller förrådsgrund. Den är nedgrävd i slänt med öppen östsida och ca 6 x 5 meter och intill 2 meter djup. Väggarna består mestadels av jord. Mellan husgrunderna löper äldre vägsträcka som är hålvägsliknande.

*Antikvarisk status: Det är oklart om platsen med kvarn- och sågverksamheten Finnerödja 188:1 och 189:1 är att betrakta som fornlämning. Inga kartor har hittats som har kunnat definiera deras ålder. Dock är kvarnen, Finnerödja 187:1, i söder att betrakta som fornlämning.*

**Bruksvärde:** Området är idag inte i bruk. Dammen är delvis raserad och håller idag inte mycket vatten. Det elverk som senast var i bruk inpå mitten av 1900-talet är rivet.

**Kunskapsvärde:** De lämningar som finns kvar i det stora området i norr, norr om Bråtens äldre ägo gräns, är tydliga. Däremot är inga historiska kartor funna som kan ge belägg för vilken verksamhet som funnits och när. Ytterligare arkivstudier skulle kunna höja platsens kunskapsvärde.

**Upplevelsevärde:** Platsen ger en upplevelse av en äldre kulturmiljö där vattenkraften varit viktig. Även om kunskapen om platsen inte är känd så är dess upplevelsevärde högt i och med att människan lagt ner stor möda i och med arbetet med att tämja vattenkraften. Om ett högre kunskapsvärde går att få kommer även platsens upplevelsevärde att kunna öka i och med att det då går att informera mer om verksamheten på plats.

**Hotbild:** Dammens utskov är raserade men stenmaterialet ligger i vattenfårorna. Det finns även en del rester kvar av elverket som på senare tid stod på platsen. Vid en eventuell åtgärd för fisken kommer mycket av stenmaterialet vara tvunget att tas bort. Det ska ske i samråd och med eventuellt tillstånd enligt KML.





*Figur 56. Den östra respektive västra vattenrännan. I bakgrunden syns utskoven. Foto taget från N.*



*Figur 57. Rester efter turbin som använts i elverket under platsens senare verksamhetstid.*





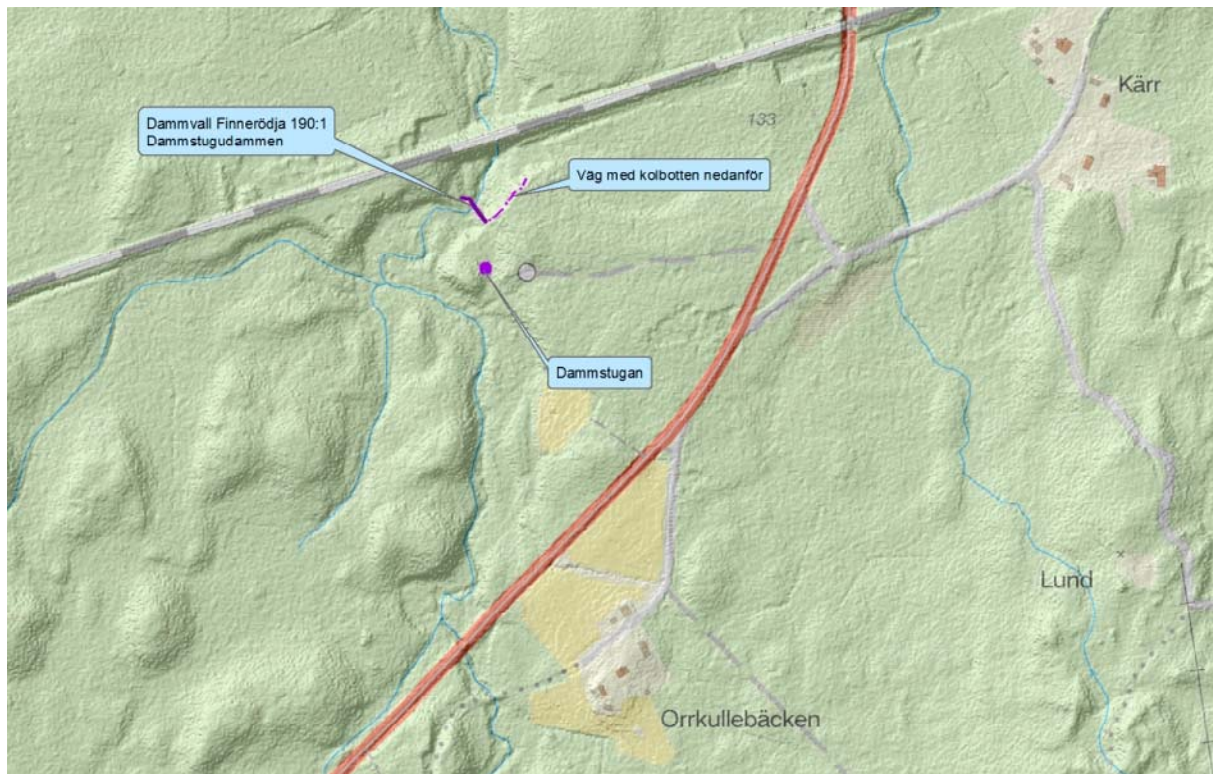
*Figur 58. Till vänster i bild syns den förmodade hjulgraven och till höger är husgrunden. Foto från SÖ.*



*Figur 59. Samma husgrund från nordväst. Bakom grunden syns den södra muren i hjulgraven.*



### 3.4.4 Dammen vid Dammstugan



Figur 60. Karta över dammvall och dammstuga vid Dammstugan.

Söder om dagens E 20 och järnvägen ligger Dammstugan och dess dammvall (Finnerödja 190:1). Dammvallen är ca 40 meter lång och sträcker sig från nordväst till sydöst. Vallen är 6 meter bred och intill 2 meter hög. Södra vingen är ca 20 meter och den norra ca 12 meter. Vallen är konstruerad av jord och sten med kallmur på nordöstra sidan. Stenarna är huggna block blandat med natursten, 0,4-1,5 meter stora. Dammöppningen är raserad och ca 2 meter bred med mycket sten i bäckfåran samt rester av träkonstruktion. Väg har tidigare gått över området och resterna av vägen syns tydligt på båda sidor om vattnet. Det finns ingen dammspegel kvar.

Nordöst om vallen finns rester av ännu en vägsträcka som går längs kanten på branten i nordöstlig riktning från dammvallen. Vägen blir mer och mer otydlig mot nordöst och några stenar vid kanten kan möjligen utgöra rester av en kolarkoja. Strax nedanför vägen och branten ligger även en eventuell kolbotten. Den är ca 5 meter i diameter och oregelbundet rund, ca 0,3 meter hög. I nordnordöst och sydsydväst finns blöta diken som avgränsar kolbotten.

Söder om dammvallen finns rester av ett torp, Dammstugan. Platsen finns i registret Skog och Historia med objektnummer 1013339 men där är objektet förskjutet något åt nordväst. Området har inga tydliga husgrunder utan markeras av spridda stenar och tegelrester inom en yta på ca 10 meter i diameter.

Dammstugan finns med på 1864-års karta (Akt 18-fin-365, 1864). Det är oklart om dammen varit en del i det system som försett Skagersholms bruk med vattenkraft. Den ligger dock norr om Hävdedammen som är den sydligaste dammen i Orrkullebäcken.

*Antikvarisk status: Det är oklart om Finnerödja 190:1 är fornlämning eller inte. Dammstugan är inte registrerad i FMIS men finns med i Skog och Historia som objekt 1013339,*

**Bruksvärde:** Området är idag inte i bruk. Dammvallen är raserad och håller idag inte vatten. Den äldre vägsträckan är inte använd.

**Kunskapsvärde:** Dammvallen är tydlig i landskapet men lämningarna efter dammstugan och eventuell kolbotten är otydliga. Området kommunicerar inte den lokala platsens berättelse om dammstugans och andra verksamheters funktion i särskilt hög grad. Däremot kan dammen tillhöra det system av dammar

som reglerade Skagersholms bruk och dess stångjärnshammare. Om den är del av detta system så har den ett högre kunskapsvärde genom att dammen då blir en länk i ett större sammanhang.

**Upplevelsevärde:** Platsen ger en viss upplevelse av en äldre kulturmiljö men med järnvägen som passerar strax norr om området och utan information på plats är upplevelsen ringa.

**Hotbild:** Dammens utskov är raserat men stenmaterialet ligger i vattenfåran. Vid en eventuell åtgärd för fisken kommer mycket av stenmaterialet vara tvunget att tas bort.



*Figur 61. Dammstugans dammvall. Mycket bråte ligger i vattendraget. Foto från NÖ.*



## Litteratur

Boije, M & Fogelberg, K. *Vattenanknutna kulturmiljöer i Västmalands och Örebro län – Hedströmmens avrinningsområde*. Länsstyrelsen i Örebro län. 2015:15.

Dederling, C. 2010. *Projekt typvattendrag – Delstudie 2005. Emåns avrinningsområde inom Kalmar län*. Länsstyrelsen i Kalmar. Meddelande 2010:12.

Geijer, M. *Skagersholm. Rådgivningsbesök 2009-10-08, Landet Lär*. Länsstyrelsen i Örebro län, T 2863.

*Kulturvärden vid vattendrag i Örebro län. Timsälven och Trösälven*. Länsstyrelsen i Örebro län. 2010-38

Persson, Hans-Owe och Margareta, *inventering av kulturhistoriska lämningar i Finnerödja*. Opublicerat material.

Rönnow, Sixten, red (1944), *Finnerödja, En socken i Västergötland*. Kooperativa förbundets bokförlag.

## Arkiv

FMIS, Fornminnesinformationssystemet vid Riksantikvarieämbetet.

Länsstyrelsen i Örebro län. 2007. Industriinventering.

Skog och Historia. Skogsstyrelsens inventering av kulturmiljöer i skogsmark.

### Lantmäteristyrelsens arkiv

Akt P44-70:1, Ägomätning, Korterud nr 1, 1747

Akt P44-70:5, Laga skifte, Korterud nr 1, 1842

Akt P44-22:1, Ägomätning, Bråten nr 1-2, 1702

Akt P44-22:2, Skattläggningsberedning, Bråten nr 1-2, 1741

Akt P44-22:4, Ägomätning, Bråten nr 1-2, 1781

Akt P44-22:5, Storskifte, Bråten nr 1-2, 1792

Akt P44-22:9, Laga skifte, Bråten nr 1-2, 1844

### Lantmäterimyndigheternas arkiv

Akt 18-fin-70a, Laxå, Övrigt, 1825

Akt 18-fin-321, Laxå, Övrigt, 1864.

Akt 18-fin-29a, Laxå, Övrigt 1781.

Akt 18-fin-19a, Laxå, Övrigt, 1781.

Akt 18-fin-365, Laxå, Mantalsättning, övrigt, 1864.

Akt 18-fin-405, Laxå, Laga skifte, 1905

Akt 18-fin-648, Örebro län, Likvidförrättning, 1945.

### Rikets allmänna kartverks arkiv

Häradsekonomiska kartan 1877-82, bladnamn Finnerödja, rak-id J112-64-22.

Häradsekonomiska kartan 1877-82, bladnamn Skagersholm, rak-id J112-64-17.

Ekonomiska kartan 1958, bladnamn Finnerödja stn, J133-9e6e59



Länsstyrelsen  
Örebro län

*En samlande kraft!*

[www.lansstyrelsen.se/orebro](http://www.lansstyrelsen.se/orebro)

Besöksadress: Stortorget 22

Postadress: 701 86 Örebro

Telefon: 010-224 80 00

E-post: [orebro@lansstyrelsen.se](mailto:orebro@lansstyrelsen.se)