



Om rovdjur och förvaltningen av dem

— så tycker får- och getägare i länet



Länsstyrelsen
Örebro län

Länsstyrelsen – en samlade kraft

Sverige är indelat i 21 län och varje län har en länsstyrelse och en landshövding. Länsstyrelsen är regeringens ombud i länet och ska både förverkliga den nationella politiken och samtidigt ta hänsyn till regionala förhållanden och förutsättningar. Länsstyrelsen är alltså en viktig länk mellan länets kommuner och dess invånare å ena sidan och regeringen, riksdagen och de centrala myndigheterna å den andra sidan.

Titel: Om rovdjur och förvaltningen av dem– så tycker får- och getägare i länet

Utgivare: Länsstyrelsen i Örebro län

Författare: Susanna Gustavsson och Caroline Lundmark

Publikationsnummer: 2016:39

Bilder: Mostphotos

Innehåll

Sammanfattning.....	4
Inledning	6
Rovdjursinventering i Örebro län.....	6
Metod.....	7
Resultat.....	7
Bakgrundsinformation	7
Djurhållningens utveckling	7
Lammproduktion	9
Stängsel och bete	9
Skydd mot rovdjur	11
Angrepp på tamdjur	13
Länsstyrelsens arbete.....	14
Acceptans för rovdjur	16
Referenser	18
Bilaga.....	20
Enkätfrågor	20

Sammanfattning

I denna rapport redovisas svaren från enkäten riktad till får- och getägare. Syftet var bland annat att undersöka djurhållningens utveckling, användande av betesmark och rovdjursavvisande stängsel. Övriga frågor berörde tamdjurägarnas uppfattning kring rovdjur och Länsstyrelsens arbete med rovdjursförvaltning och om möjligheten till bidrag för stängsel och ersättning vid angrepp påverkar deras uppfattning.

Enkätsvaren visade bland annat följande:

- Majoriteten av deltagarna i undersökningen har små besättningar på upp till 15 djur och de flesta har djur av lantras.
- Majoriteten har haft bibehållen eller ökad djurhållning under de senaste fem åren.
- Majoriteten tror att de kommer ha en bibehållen djurhållning under kommande femårsperiod. De som bedömer att de kommer minska sin djurhållning angav åldersskäl/generationsskifte och förekomst av rovdjur som orsak.
- Mer än hälften av deltagarna i undersökningen är lammproducenter.
- De flesta lammproducenter ser en bibehållen produktion inom kommande femårsperiod. Den tredjedel som ser en trolig minskad produktion anger mestadels förekomst av rovdjur som orsak.
- De flesta använder sig av naturbete och har inte ändrat på det de senaste fem åren. Merparten anser att hen använder gårdens fulla potential till naturbete.
- En dryg tredjedel har använt sig av möjligheten att söka bidrag till rovdjursavvisande stängsel. Majoriteten av dem har rovdjursavvisande stängsel på en sträcka mindre än 1 kilometer. De uppger också att alla stängsel de har är av den typen.
- De som inte har rovdjursavvisande stängsel har mestadels stängsel av eltråd.
- De flesta röjer under sina stängsel 1–2 gånger per år.
- Tidsåtgången för röjningsarbetet uppskattas till i genomsnitt 2,5 timme per kilometer. De allra flesta kan inte tänka sig att betala för röjningsarbetet.
- Merparten av de tillfrågade tror att rovdjursavvisande stängsel bara till viss del skyddar mot varg och inte alls eller till viss del mot lodjur.
- För att skydda sina djur mot angrepp använder hen sig även av andra skyddsåtgärder som att ta in djuren över natten, ökad tillsyn och flytt av djuren till fålla närmare gården. De flesta anser att detta kräver ökad arbetsinsats på i genomsnitt 9,5 timme per vecka.

- Nästan hälften anser att de inte själva har möjlighet att använda sig av lagstödet för skydds jakt på enskilda initiativ, 28§ jaktförordning (1987:905).
- Majoriteten har inte haft angrepp av rovdjur på sina tamdjur. Av den femtedel som hade haft angrepp angav de flesta att det orsakades av lodjur.
- De flesta av de som haft angrepp på tamdjur angav att djuret/djuren besiktigades av Länsstyrelsens personal. De som inte besiktigat, nära en tredjedel av de som haft angrepp, uppgav att det berodde på att man inte kände behov av det eller för att det var för krångligt och tidskrävande.
- Merparten av de som haft angrepp uppgav att de sökt ersättning för skadan hos Länsstyrelsen. De få som inte sökte ersättning angav som skäl att det var för krångligt och tidskrävande eller att hen inte kände behov av att söka ersättning.
- Risken för rovdjursangrepp på tamdjur ses enligt majoriteten som medelhög.
- Färre än hälften av de svarande har använt sig av rådgivning från Länsstyrelsens personal, mestadels skriftlig information. Kontakten med Länsstyrelsen har av majoriteten upplevts som bra.
- Frågan om förtroendet för Länsstyrelsens arbete med förvaltning av rovdjur ger spridda svar, där de flesta inte har någon uppfattning. Andelen som har förtroende för Länsstyrelsen är ungefär en tredjedel, något färre angav att de inte har förtroende för Länsstyrelsens arbete.
- Förtroendet för Länsstyrelsen ökar enligt majoriteten genom möjligheten att få bidrag till förebyggande åtgärder och ersättning för skada.
- Acceptansen för rovdjur påverkas för de flesta inte av möjligheten att söka bidrag och ersättning. För varg och lodjur var det mellan 30-40 procent som tyckte att acceptansen påverkades av dessa möjligheter. De som angav att acceptansen påverkades, svarade mestadels att det ökar acceptansen för samtliga rovdjursarter.

Inledning

Som en del av länsstyrelsens arbete med att främja länets utveckling och följa tillståndet i länet har Länsstyrelsen i Örebro län under sommaren 2016 genomfört olika enkäter som handlar om rovdjur och Länsstyrelsens arbete med rovdjursförvaltning. Utöver dessa enkäter har Länsstyrelsen utvärderat användandet av skyddsväst för jakthundar.

Innehållet i denna rapport redovisar resultatet från enkäten riktad till får- och getägare i länet. Syftet var bland annat att undersöka djurhållningens utveckling, användande av betesmark och rovdjursavvisande stängsel. Övriga frågor berörde tamdjurägarnas uppfattning kring rovdjur och Länsstyrelsens arbete med rovdjursförvaltning och om möjligheten till bidrag för stängsel och ersättning vid angrepp påverkar deras uppfattning.

Sedan slutet av 1990-talet beviljar Länsstyrelsen i Örebro län bidrag för att tamdjursägare ska kunna skydda sina djur mot angrepp av stora rovdjur. Bidragen avser främst uppsättning av rovdjursavvisande stängsel kring fällor/hagar avsedda för får. Ett rovdjursavvisande stängsel är ett femtrådigt elstängsel eller ett fårnät kompletterat med en övre och en nedre eltråd. I undantagsfall ges bidrag även till andra djurslag, till exempel till mindre fölnings/kalvningsfällor för häst och nötdjur.

Den årliga summan bidrag varierar mellan olika år, bland annat beroende på bidragets storlek per stängselmeter, antal sökande, och möjligheten att få bidrag genom Jordbruksverkets Landsbygdsprogram. Under de senaste tio åren har sammanlagt 339 får och getägare i länet fått bidrag till rovdjursavvisande stängsel. År 2015 uppgick de beviljade bidragen till åtgärder för att förebygga rovdjursangrepp i Örebro län till 2 905 000 kronor. Majoriteten av bidragen avsåg rovdjursavvisande stängsel, men mindre summor betalades även ut till bland annat skrämselfärd och skyddsvästar för jakthundar.

Under de senaste tio åren har antalet angrepp på tamdjur i genomsnitt uppgått till tolv angrepp per år. Under 2015 skedde tio angrepp: sex av varg och fyra av lodjur. Ersättningen för dessa angrepp uppgick till 110 661 kronor.

Rovdjursinventering i Örebro län

Rovdjursinventeringen i Örebro län under vintern 2015–2016 visade att det då fanns 7,5 familjegrupper (honor med ungar) av lodjur i länet, vilket innebär cirka 40 individer. Länet berördes under vintern av nio vargrevir varav sex revir delades med angränsande län. I sex av de nio reviren hade valpar fötts under våren 2015. Antalet vargar i Örebro län uppskattades därmed under vintern till cirka 50–55 individer. Inventeringen 2015–2016 visade även en lyckad häckning av kungsörn. Björn och järv förekommer sedan 2008 regelbundet i länet (för inventeringsresultat, se rapport från Viltskadecenter, 2016:1).

Metod

Under sommaren 2016 skickades en enkät ut till 779 får- och getägare i länet genom e-post eller brev, med hjälp av adresslistor tillhandahållna av Jordbruksverket. Utskicket innehöll en länk till en nätbaserad enkät via enkätverktyget Survey monkey. Undersökningen gav svar från 339 deltagare, vilket gav en svarsfrekvens på 44 procent. Enkäten bestod av 49 frågor varav majoriteten var flervalsfrågor. En del av frågorna riktades bara till de som svarat ett visst svarsalternativ på föregående fråga. På vissa av frågorna kunde hen även välja flera svarsalternativ, vilket innebär att de sammanlagda svarsandelarna kan vara mer än 100 procent. Svarssiffrorna har i denna rapport avrundats till hela procent vilket också kan leda till att de sammanlagda svarsandelarna tillsammans överstiger 100.

Resultat

Nedan följer en redovisning av resultaten från den genomförda enkäten. I texten redovisas svaren i procentandelar. I figurerna redovisas antal svar.

Bakgrundsinformation

I enkäten deltog får- och getägare från hela länet med djurhållning av varierande omfattning. Majoriteten av de som svarade har 0–15 djur av får och nötdjur. Ingen djurägare angav att de hade fler än 15 getter eller fler än 40 hästar. Fler än hälften (67 procent) angav att de har får/get av lantras.

Djurhållningens utveckling

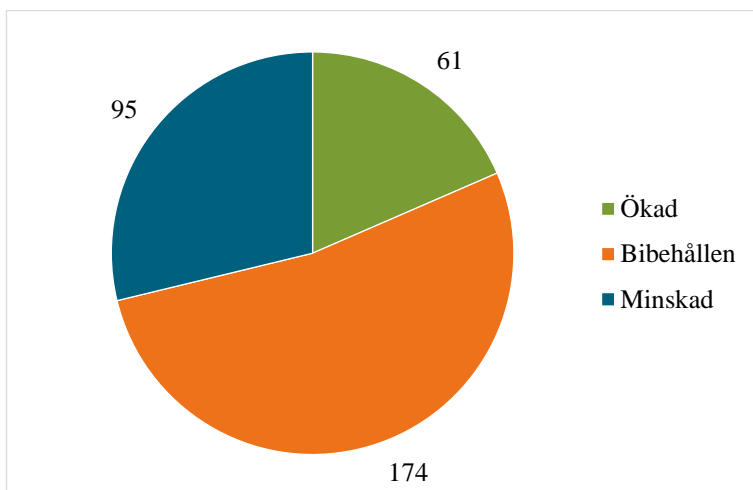
I enkäten ingick några frågor om hur deltagarna ser på utvecklingen av sin djurhållning.

53 procent av de svarande angav att de haft en bibehållen djurhållning de senaste fem åren, medan 45 procent svarade att de ökat sin djurhållning och 29 procent angav att de minskat antalet djur.

De få som helt slutat med djurhållning (33 personer) angav att de främsta orsakerna var ekonomi (24 procent), tidsbrist (24 procent), förekomst av rovdjur (21 procent), omständiga regler (12 procent), generationsskifte (6 procent) och annat (30 procent).

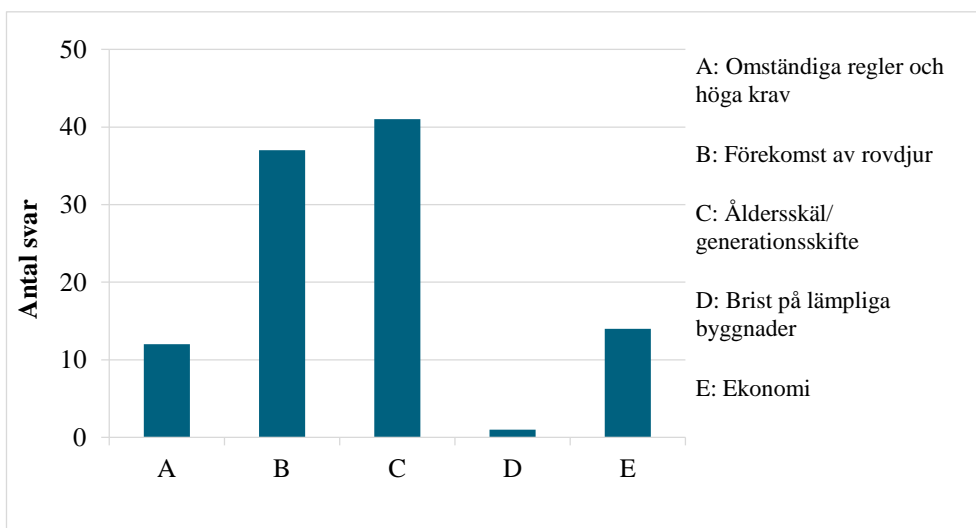
Vad gäller framtiden så tror 53 procent att de kommer ha bibehållen djurhållning de närmaste fem åren. 29 procent tror att deras djurhållning kan komma att minska, och 18 procent att den kan öka. Se figur 1.

Figur 1. Förväntad utveckling av djurhållningen under kommande femårsperiod. Siffrorna anger antalet svar.



Av de som tror att de kommer minska sin djurhållning inom kommande femårsperiod, angav majoriteten åldersskäl/generationsskifte (39 procent) och förekomst av rovdjur (35 procent) som främsta orsaker. Svartalternativen ekonomi (13 procent), omständiga regler och höga krav (11 procent), samt brist på lämpliga byggnader (1 procent), var mindre vanliga orsaker. Se figur 2.

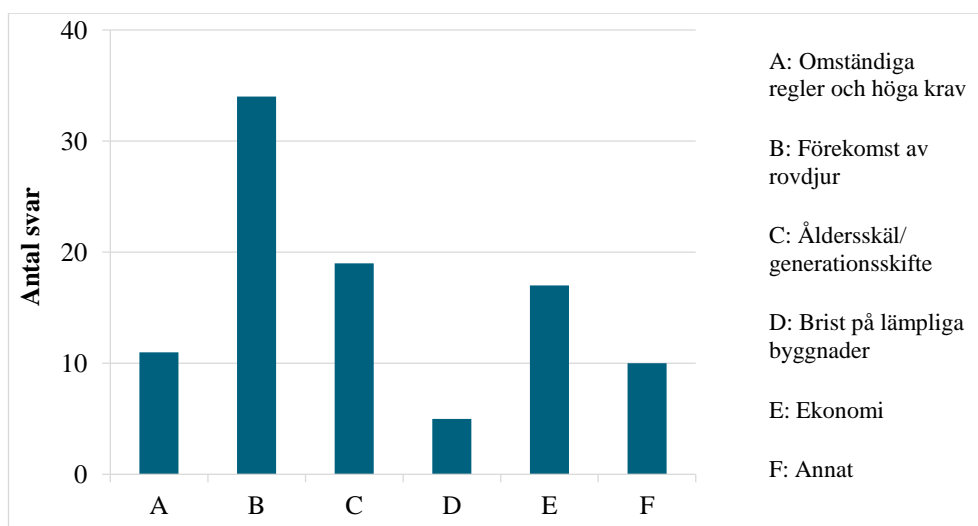
Figur 2. Angivna orsaker till en trolig minskad djurhållning de kommande fem åren.



Lammproduktion

Av de tillfrågade bedriver 59 procent lammproduktion. Av dessa ser 45 procent en bibehållen produktion inför nästa femårsperiod, medan 33 procent ser en minskad produktion och 22 procent förutspår en ökad produktion. Av de som angett att de troligen minskar sin lammproduktion anger de flesta förekomst av rovdjur (43 procent) som orsak. De andra svarsalternativen var mindre vanliga: åldersskäl/generationsskifte (24 procent), ekonomi (21 procent), omständiga regler och höga krav (14 procent), brist på lämpliga byggnader (6 procent). 13 procent valde svarsalternativet annat. Se figur 3.

Figur 3. Angivna orsaker till en trolig minskad lammproduktion under de kommande fem åren.



Stängsel och bete

Betestyp

Majoriteten av de svarande (41 procent) anser att de använt gårdens fulla potential till naturbete. Naturbete är också den vanligaste betestypen och används av 83 procent av de tillfrågade, medan åkermark (42 procent) och återväxt på vall (35 procent) är mindre vanliga. Många av de som svarat har kombinationer av flera olika betestyper.

De flesta av de tillfrågade (60 procent) har inte ändrat användandet av naturbetesmark under senaste fem åren. Av de som ändrat användningen av marken har majoriteten (62 procent) ökat andelen naturbetesmark.

Stängseltyp

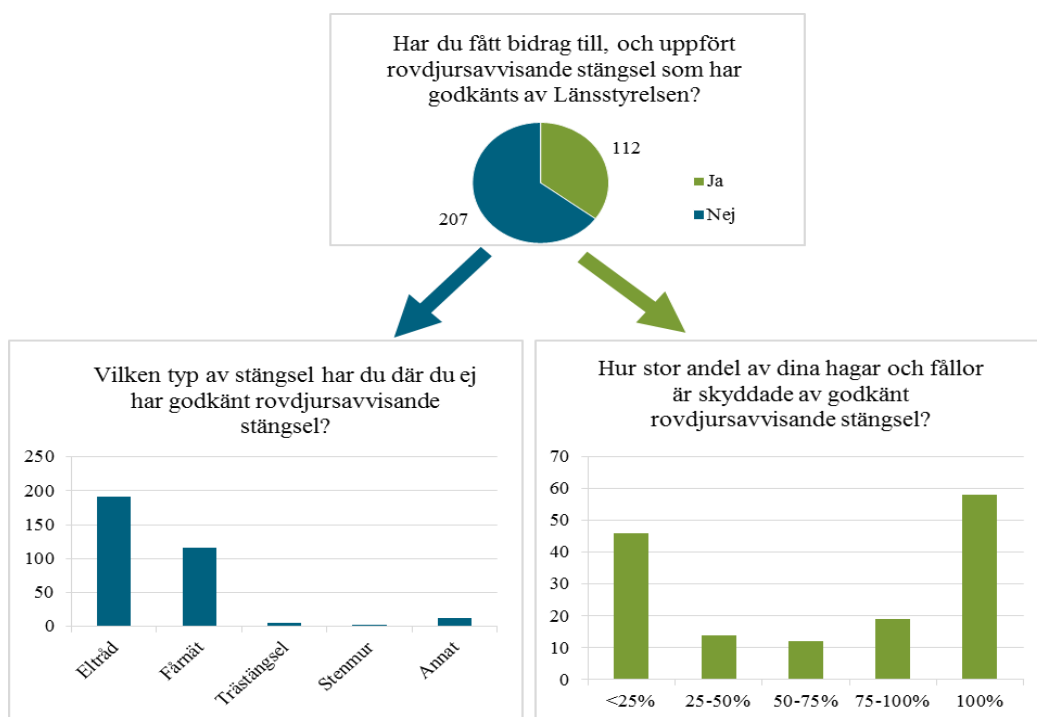
De svarande fick även frågor om vilken typ av stängsel de använder. 35 procent svarade att de har rovdjursavvisande stängsel som de fått bidrag för efter godkännande av Länsstyrelsen. Stängslen består mestadels av typen eltrådsstängsel (84 procent). Fårnät kompletterat med eltråd är mindre vanligt (35 procent). Se figur 4.

Vid frågan om hur stor andel av deras hagar och fållor som är rovdjursavvisande svarade majoriteten (39 procent) att samtliga stängsel är av denna typ. 13 procent svarade att 75–100 procent av deras stängsel är rovdjursavvisande, 8 procent svarade 50–75 procent, 9 procent svarade 25–50 procent. 31 procent svarade att mindre än 25 procent av deras stängsel är rovdjursavvisande. Se figur 4.

Majoriteten (42 procent) anger att de har en sträcka på 0–1000 meter med rovdjursavvisande stängsel. 29 procent har 1000–2000 meter, 18 procent 3000–4000 meter och 12 procent angav att de har 4000–5000 meter.

De som svarade att de har icke-godkända rovdjursavvisande stängsel angav att deras stängsel till största delen bestod av eltråd (77 procent) och fårnät (47 procent), medan de andra stängseltyperna var mindre vanliga: trästängsel (2 procent), stenmurar (1 procent) och annat (5 procent). Svaren sammanfattas i figur 4.

Figur 4. Sammanfattning av svaren kring frågor om rovdjursavvisande stängsel. Siffrorna anger antalet svar.



Underhåll av stängsel

Nära hälften (49 procent) av de svarande uppger att de röjer under sina stängsel 1–2 tillfällen per år. 31 procent röjer 3–5 gånger, 4 procent röjer 6–10 gånger, 2 procent röjer mer än 10 gånger, och 13 procent uppger att de inte röjer alls. Den uppskattade tiden per kilometer för röjningsarbetet varierade mellan 3 och 1000 minuter, med ett medel på 155 minuter (median 120 minuter). Majoriteten (73 procent) kan inte tänka sig att betala för att få röjningen utförd.

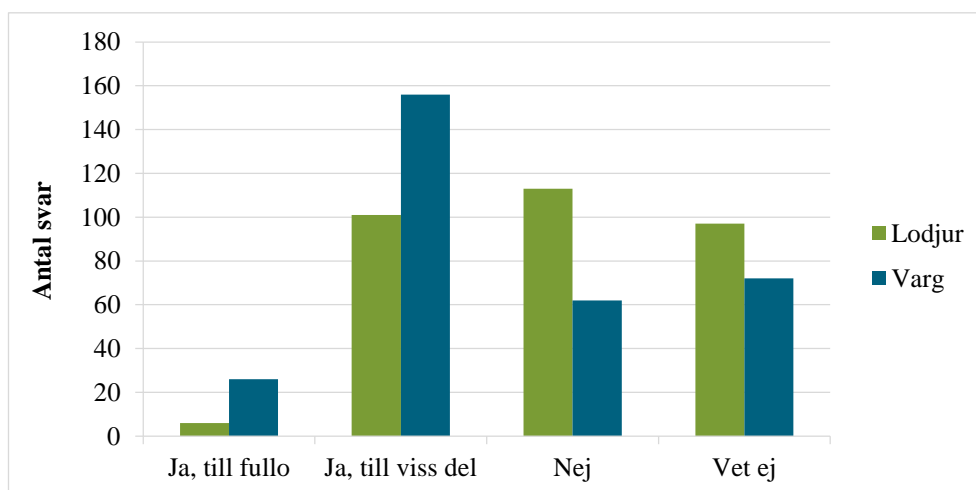
Skydd mot rovdjur

Stängsel

Frågor om stängslens funktion för att skydda mot rovdjur ställdes också i enkäten. Från svaren framgår att de flesta anser att ett rovdjursavvisande stängsel inte (36 procent) eller till viss del (32 procent) skyddar mot lodjur. 2 procent svarade att det skyddar till fullo och 31 procent svarade vet ej.

På motsvarande fråga för varg angav 20 procent att rovdjursavvisande stängsel inte ger något skydd, 49 procent svarade till viss del, 8 procent svarade att det skyddar till fullo och 23 procent svarade vet ej. Svaren sammanställs i figur 5.

Figur 5. Djurägarnas uppfattning om de rovdjursavvisande stängslens funktion för att skydda mot rovdjur.

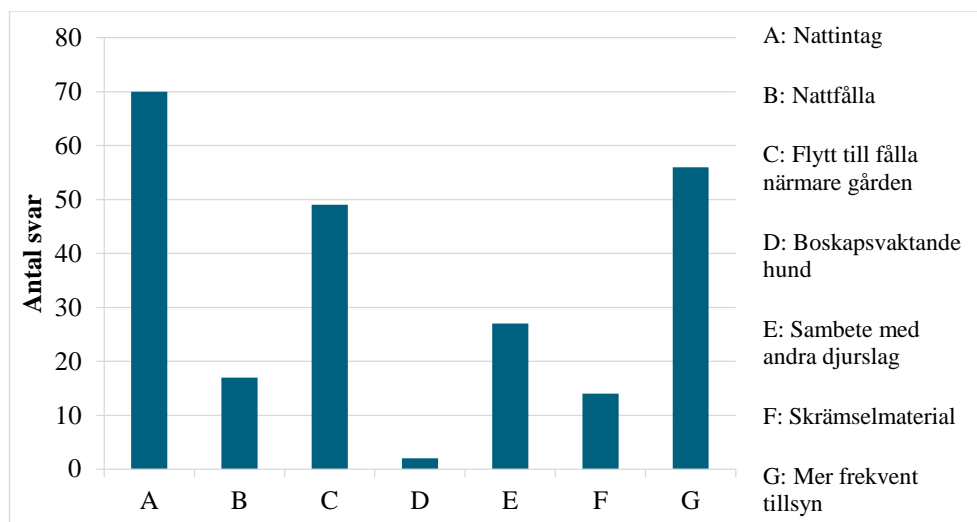


Andra åtgärder

Ungefär hälften (55 procent) har vidtagit andra åtgärder än stängsel för att skydda sina djur mot rovdjursangrepp. De vanligaste åtgärderna var intag av djuren över natten (nattintag, 54 procent), mer frekvent tillsyn (43 procent), flytt till fälla närmare gården (38 procent), och sambete med andra djurslag (21 procent). Svaren nattfälla (13 procent), skrämselformer (11 procent) och boskapsvaktande hund (2 procent) var mindre vanliga. Se figur 6. Av de som

angett att de vidtagit andra åtgärder än rovdjursavvisande stängsel anger 71 procent att detta kräver ökad arbetsinsats. Den genomsnittliga tiden för det extra arbetet beräknades till 9,5 timmar per vecka (median 5 timmar).

Figur 6. Andra förebyggande åtgärder än rovdjursavvisande stängsel som används för att förhindra rovdjursangrepp.



Skydds jakt på enskilds initiativ

I vissa fall finns laglig rätt att skjuta rovdjur på eget initiativ. Detta stöds enligt 28§ jaktförordning (1987:905):

Om något av rovdjuren björn, varg, järv eller lo angriper tamdjur eller om det finns skälig anledning att befara ett sådant angrepp, får åtgärder vidtas för att skrämja bort rovdjuret.

Rovdjur som avses i första stycket får dödas av ett tamdjurs ägare eller vårdare för att skydda tamdjuret

1. när rovdjuret angriper och skadar tamdjuret eller om det är uppenbart att ett sådant angrepp är omedelbart förestående,
2. om det finns skälig anledning att befara ett angrepp på tamdjuret och dödandet sker i omedelbar anslutning till att rovdjuret har angripit och skadat eller dödat tamdjur, eller
3. om rovdjuret befinner sig inom inhägnat område avsett för skötsel av tamdjuret och det finns skälig anledning att befara ett angrepp där.

Rovdjuret får bara dödas när det inte går att skrämja bort rovdjuret eller på något annat lämpligt sätt avbryta eller avvärja angreppet.

Åtgärder enligt andra stycket 3 får, när det gäller lo, vidtas även för att skydda vilt som hålls i vilthägn eller liknande anläggning enligt 41 a §. Förordning (2009:310).

Deltagarna fick i undersökningen en fråga om tillämpandet av denna paragraf. Den högsta andelen svarande (45 procent) anger att de inte själva har möjlighet

att tillämpa den för att skydda sina djur. 33 procent anser att paragrafen är tillämplig för att skydda sina tamdjur vid angrepp, 23 procent anser att den inte är tillämplig. 9 procent svarade att de inte har tillräckliga kunskaper för att kunna tillämpa lagstiftningen.

Angrepp på tamdjur

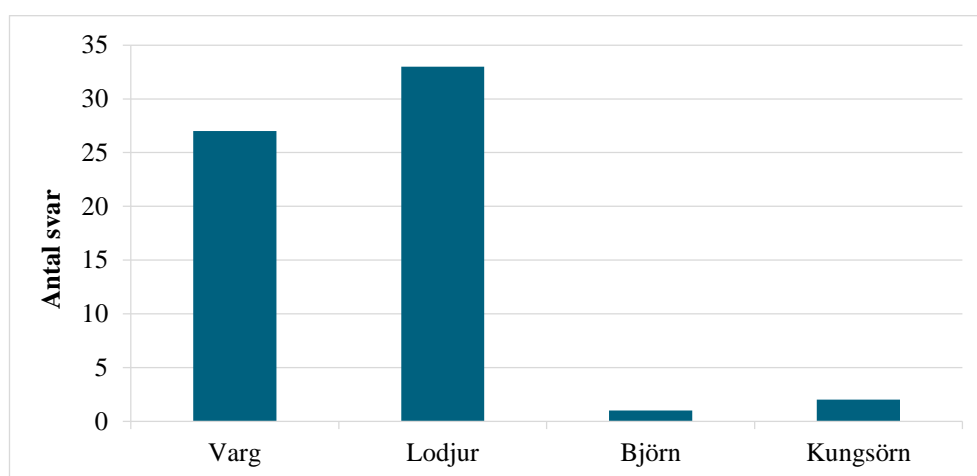
Rovdjursangrepp

Undersökningen visar att majoriteten av de svarande (81 procent) inte har haft angrepp av stora rovdjur på sina tamdjur.

Av de 20 procent som svarade att de haft rovdjursangrepp orsakades de flesta av lodjur (52 procent), följt av varg (43 procent), kungsörn (3 procent) och björn (2 procent). Se figur 7.

48 procent bedömer risken för rovdjursangrepp som medelhög, 35 procent bedömer att risken är liten. 17 procent bedömer att risken är hög.

Figur 7. Rovdjur som orsakat angrepp på tamdjur. Av de som angett att de haft angrepp av rovdjur uppger de flesta att angreppet orsakades av lodjur.



Besiktning och ersättning

Av de som angett att deras tamdjur blivit drabbade av rovdjursangrepp svarade 70 procent att det angripna djuret/djuren besiktades av Länsstyrelsens besiktningspersonal. I de få fall (21 svar) där deltagarna i undersökningen uppgav att det inte skett någon besiktning, angavs anledningarna: kände inget behov av att kontakta Länsstyrelsen och få angreppet dokumenterat (43 procent), tidsbrist: för krångligt och tidskrävande att kontakta Länsstyrelsen (38 procent) samt visste inte att angreppet skulle rapporteras till Länsstyrelsen (24 procent).

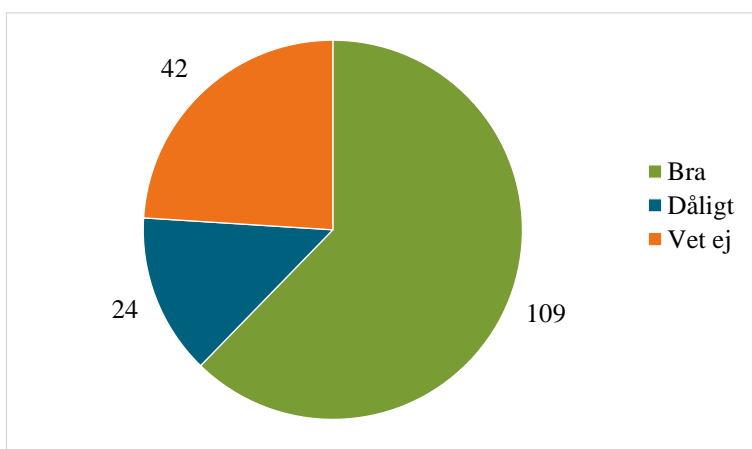
Drygt hälften av de som drabbats av rovdjursangrepp (56 procent) angav att de ansökt om ersättning för angreppet. Av de få (29 personer) som svarat nej på frågan om de ansökt om ersättning uppgav majoriteten av dem (41 procent) tidsbrist: för krångligt och tidskrävande att söka ersättning, som främsta skäl. Alternativen kände inget behov av att söka ersättning (34 procent) och visste inte att det fanns möjlighet att söka ersättning (24 procent) angavs av färre.

Länsstyrelsens arbete

Kontakt med Länsstyrelsens personal

I enkäten ställdes även frågor om djurhållarnas kontakt med Länsstyrelsens personal. I svaren från dessa frågor framkom att 42 procent har tagit rådgivning från Länsstyrelsen inför uppsättning av rovdjursavvisande stängsel. Den vanligaste typen av rådgivning var skriftlig information (59 procent), följt av telefonkontakt (46 procent) och besök av Länsstyrelsens fältpersonal (34 procent). Majoriteten av de tillfrågade (64 procent) har upplevt kontakten som bra, medan 25 procent svarade vet ej och 14 procent dåligt. Se figur 8.

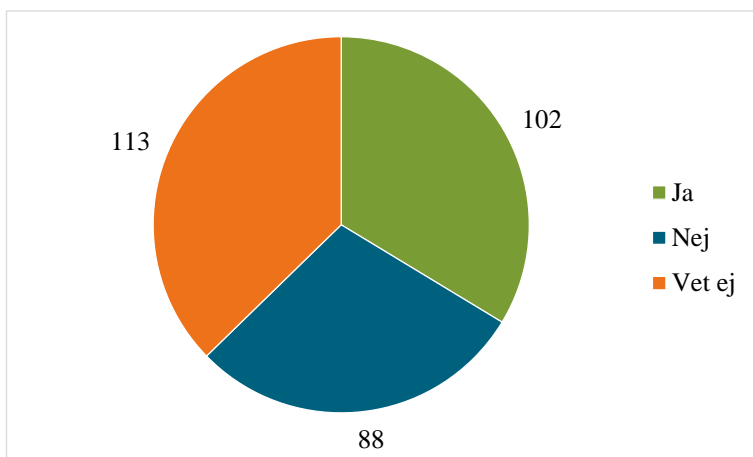
Figur 8. Upplevelse av kontakt med länsstyrelsens personal. Siffrorna anger antalet svar.



Förtroende för Länsstyrelsen

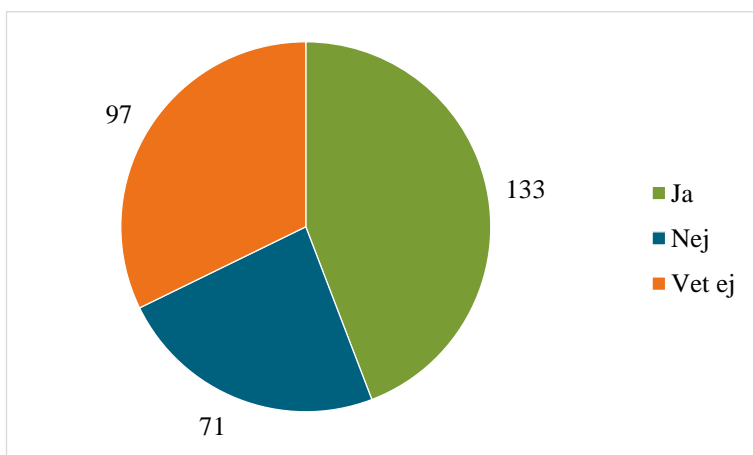
Enligt enkätsvaren har 34 procent förtroende för Länsstyrelsens arbete med förvaltning av rovdjur, 29 procent har det inte. 38 procent av de svarande hade ingen uppfattning i frågan. Se figur 9.

Figur 9. Den största andelen av de svarande har ingen uppfattning om Länsstyrelsens arbete med förvaltning av rovdjur. Siffrorna anger antalet svar.



Möjligheten att få bidrag till rovdjursavvisande stängsel och ersättning vid rovdjursangrepp angavs av majoriteten (44 procent) öka förtroendet för Länsstyrelsens arbete. 24 procent anser att förtroendet inte ökar genom denna möjlighet. 32 procent svarade vet ej. Se figur 10.

Figur 10. Majoriteten anger att möjlighet till bidrag till stängsel och ersättning vid angrepp ger ökat förtroende för Länsstyrelsens arbete. Siffrorna anger antalet svar.

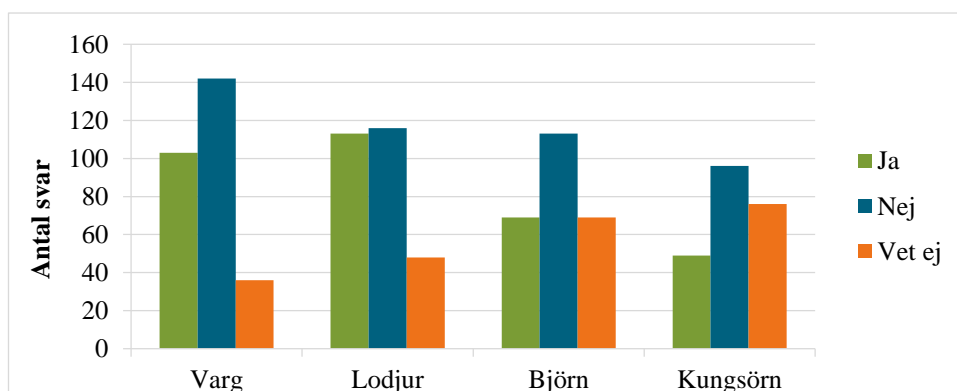


Acceptans för rovdjur

Påverkan av möjligheten att få bidrag till rovdjursavvisande stängsel

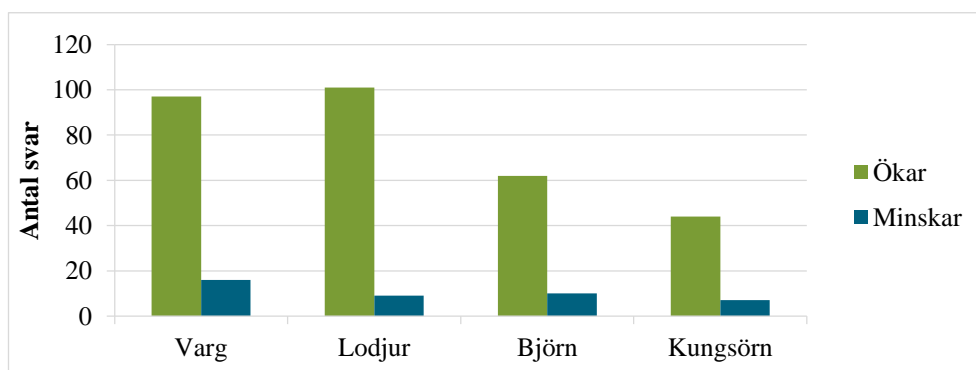
Ett flertal frågor om acceptans för rovdjur ingick i enkäten. En fråga gällde om möjligheten att få bidrag för rovdjursavvisande stängsel påverkar acceptansen för de olika rovdjuren. Här framkom att för varg tyckte de flesta (51 procent) att acceptansen inte påverkas, följt av 37 procent ja och 13 procent vet ej. För lodjur var svaren 42 procent nej, 41 procent ja och 17 procent vet ej. För björn svarade majoriteten (45 procent) att möjlighet till bidrag inte ökade acceptansen, medan 27 procent svarade ja och 27 procent vet ej. Även för kungsörn svarade de flesta nej (43 procent), 22 procent svarade ja och 34 procent vet ej. Svaren sammanställs i figur 11.

Figur 11. För de flesta påverkas inte acceptansen för rovdjur av möjligheten att få bidrag för rovdjursavvisande stängsel.



Av de som svarat att acceptansen påverkats av möjligheten till bidrag anger majoriteten att acceptansen ökar för samtliga rovdjursarter (varg 86 procent, lodjur 92 procent, björn 86 procent och kungsörn 86 procent). Se figur 12.

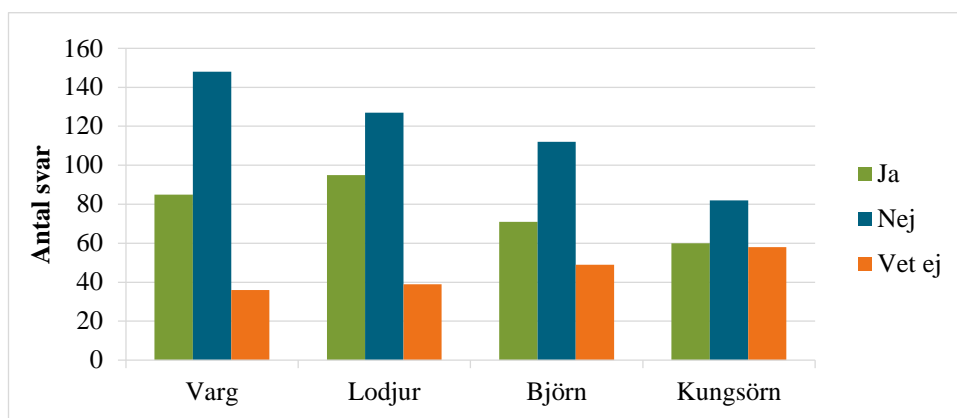
Figur 12. De flesta av de som påverkas anser att möjligheten till bidrag för rovdjursavvisande stängsel ökar acceptansen för rovdjur.



Påverkan av möjligheten att få ersättning vid angrepp

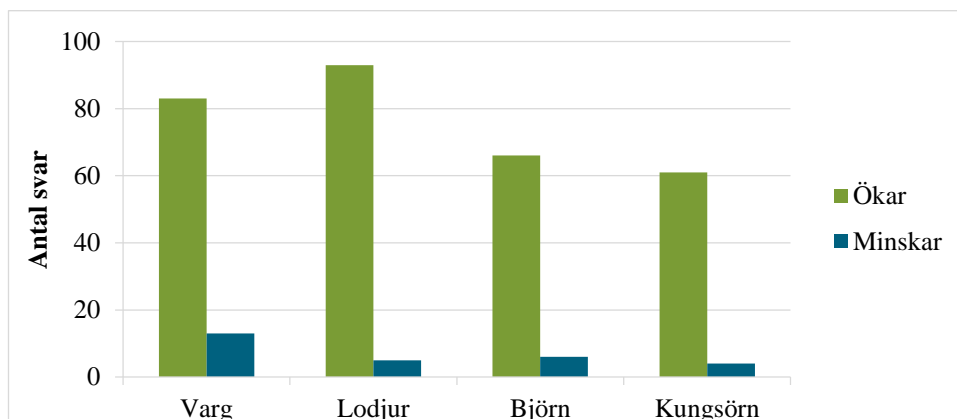
Möjligheten till att få ersättning efter rovdjursangrepp på tamdjur påverkar inte acceptansen för rovdjuren enligt majoriteten av de svarande. Här angavs svaren gällande påverkan på acceptans av varg i storleksordningen: 55 procent nej, 32 procent ja och 13 procent vet ej. Motsvarande siffror för acceptans av lodjur var: 49 procent nej, 36 procent ja och 15 procent vet ej. För björn var svaren: 48 procent nej, 31 procent ja och 21 procent vet ej. För kungsörn blev svarsfrekvensen 41 procent nej, 30 procent ja och 29 procent vet ej. Svaren sammanfattas i figur 13.

Figur 13. För de flesta påverkas inte acceptansen för rovdjur av möjligheten att få ersättning vid angrepp.



Av de som svarade att möjligheten till ersättning påverkade acceptansen för rovdjuren angav en övervägande majoritet att den ökar acceptansen för varg (86 procent), lodjur (95 procent), björn (92 procent), och kungsörn (94 procent) (se figur 14).

Figur 14. De flesta av de som påverkas anser att möjligheten till ersättning vid angrepp på tamdjur ökar acceptansen för rovdjur.



Referenser

Inventering av varg vintern 2015–2016. Beståndstatus för stora rovdjur i Skandinavien. Viltskadecenter, rapport nr 2016:1.

Bilaga

Enkätfrågor

1. Vilket/vilka djurslag har du? Ange ca antal under betessäsong 2016

(Svarsalternativ: 0-15 / 15-40 / 40-100 / 100-150 / 150-200 / >200)

Får:

Get:

Nöt:

Häst:

Annat (frisvar)

2. Har du får/get av lantras (Dala pälsfår, Gotlandsfår, Gutefår, Helsingefår, Klövsjöfår, Roslagsfår, Ryafår, Finullsfår, Svärdsjöfår, Åsenfår, Svenskt Finullsfår, Gestrikefår, Värmlandsfår, Fjällnäsfår, Göingeget, Jämtget, Lappget, Lantrasget)?

Ja

Nej

3. Vilken utveckling ser du för din djurhållning inom en 5-års period?

Ökad

Bibehållen

Minskad

4. Om du svarat ”minskad” på föregående fråga, vad är den troliga orsaken?

Omständiga regler och höga krav

Förekomst av rovdjur

Åldersskäl/generationsskifte

Brist på lämpliga byggnader

Ekonomi

5. Om du har slutat med djurhållning, vad är orsaken till det? (möjligt att välja flera)

Ekonomi

Tidsbrist

Förekomst av rovdjur

Generationsskifte

Omständiga regler

Annat (ange vad)

6. Hur ser din djurhållning ut nu jämfört med för 5 år sedan?

Ökad

Oförändrad

Minskad

7. Om du svarat ”minskad” på föregående fråga, vad är den troliga orsaken? (möjligt att välja flera)

Omständiga regler och höga krav

Förekomst av rovdjur

Åldersskillnad/generationsskifte

Brist på lämpliga byggnader

Ekonomi

Annat (ange vad)

8. Bedriver du lammproduktion?

Ja

Nej

9. Om ja på föregående fråga, vilken utveckling ser du för gårds lammproduktion inom en 5-års period?

Ökad

Bibehållen

Minskad

10. Om du svarat "minskad" på föregående fråga, vad är den troliga orsaken? (möjligt att välja flera)

Omständiga regler och höga krav

Förekomst av rovdjur

Åldersskillnad/generationsskifte

Brist på lämpliga byggnader

Ekonomi

Annat (ange vad)

11. Utnyttjar du din gårds fulla potential då det gäller bete på naturbetesmarker?

Ja

Till viss del

Nej

12. Vilken typ av bete utnyttjas för dina djur? (möjligt att välja flera)

Återväxt på vall

Åkermark

Naturbete

13. Har ditt utnyttjande av naturbetesmarker ändrats under de senaste 5 åren?

Ja

Nej

14. Om du svarat ja på föregående fråga, på vilket sätt har det ändrats?

Ökat

Minskat

15. Har du fått bidrag till, och uppfört rovdjursavvisande stängsel som har godkänts av Länsstyrelsen?

Ja

Nej

16. Om du svarat ja på fråga 15, hur stor andel av dina stängsel består av godkänt rovdjursavvisande stängsel?

17. Om du svarat ja på fråga 15, vilken typ av rovdjursavvisande stängsel har du?

Eltråd

Fårnät med eltråd)

18. Om du svarat ja på fråga 15, hur stor andel av dina hagar och fållor är skyddade av godkänt rovdjursavvisande stängsel?

< 25

25-50

50-75

75-100

100 procent

19. Hur lång sträcka rovdjursavvisande stängsel uppskattar du att du har uppsatt?

0-1000m

1000-2000m

3000-4000m

4000-5000m

20. Har du stängsel som inte är godkända som rovdjursavvisande?

Ja

Nej

21. Vilken typ av stängsel har du där du ej har godkänt rovdjursavvisande stängsel? (möjligt att välja flera)

Eltråd

Fårnät

Trästängsel

Stenmur

Annat (ange vad)

22. Anser du att ett godkänt rovdjursavvisande stängsel skyddar mot varg?

Ja, till fullo

Ja, till viss del

Nej

Vet ej

23. Anser du att ett godkänt rovdjursavvisande stängsel skyddar mot lodjur?

Ja, till fullo

Ja, till viss del

Nej

Vet ej

24. Hur ofta under en betessäsong röjer du under dina stängsel?

0, Inte alls

1-2 gånger

3-5 gånger

6-10 gånger

>10 gånger

25. Hur lång tid per kilometer uppskattar du att det tar att röja under dina stängsel? Ange hur många minuter det tar per kilometer.

26. Skulle du kunna tänka dig att till viss del betala för en tjänst där någon annan utför röjningen under stängslen?

Ja

Nej

27. Har du vidtagit andra förebyggande åtgärder än rovdjursavvisande stängsel för att skydda dina djur mot rovdjursangrepp?

Ja

Nej

28. Om du svarat ja på förra frågan, vilka förebyggande åtgärder har du använt dig av? (möjligt att välja flera)

Nattintag

Nattfälla

Flytt till fälla närmare gården

Boskapsvaktande hund

Sambete med andra djurslag

Mer frekvent tillsyn

Annat (ange vad)

29. Om du har vidtagit andra åtgärder, kräver dessa ökad arbetsinsats av dig?

Ja

Nej

30. Om ja på föregående fråga, hur många timmar per vecka uppskattar du att de extra åtgärderna innebär i arbete?

31. Har du haft angrepp av stora rovdjur på dina tamdjur?

Ja

Nej

32. Om du svarat ja på föregående fråga, vilket rovdjur orsakade angreppet?

Varg

Lodjur

Björn

Kungsörn

33. Besiktades det angripna djuret/djuren av länsstyrelsens besiktningsman?

Ja

Nej

34. Om du svarat nej på föregående fråga, ange orsak (möjligt att välja flera)

Visste inte att angreppet skulle rapporteras till Länsstyrelsen

Tidsbrist, för krångligt och tidskrävande att kontakta Länsstyrelsen

Kände inget behov av att kontakta Länsstyrelsen och få angreppet dokumenterat

35. Ansökte du om ersättning för det besiktigade angreppet hos Länsstyrelsen?

Ja

Nej

36. Om nej på föregående fråga, ange orsak

Visste inte att det fanns möjlighet att söka ersättning

Tidsbrist: för krångligt och tidskrävande att söka ersättning

Kände inget behov av att söka ersättning

37. Hur stor bedömer du att risken vara för angrepp på dina tamdjur?

Liten risk

Medelstor risk

Hög risk

38. 28 § i Jaktförordningen innebär att björn, varg, järv eller lo får skrämmas eller dödas om de angriper tamdjur, eller om det finns skälig anledning att befara ett angrepp på tamdjur. Rovdjuret får bara dödas när det inte går att skrämma bort det eller på något annat lämpligt sätt avbryta eller avvärja angreppet. Anser du att den möjlighet som ges enligt § 28 i Jaktförordningen är tillämplig för att skydda dina djur?

Ja

Nej

Jag har inte själv möjlighet att tillämpa den

Jag har inte tillräckliga kunskaper för att kunna tillämpa den

39. Har du använt dig av möjligheten att få rådgivning av Länsstyrelsen inför uppsättning av stängsel?

Ja

Nej

40. Om du svarat ja på föregående fråga, vilken typ av rådgivning har du tagit del av? (möjligt att välja flera)

Skriftlig information

Telefonkontakt

Besök av länsstyrelsens fältpersonal

41. Om du har haft kontakt med länsstyrelsen angående rovdjur, hur har du upplevt kontakten?

Bra

Dåligt

Vet ej

42. Har du förtroende för Länsstyrelsens arbete med förvaltning av rovdjur?

Ja

Nej

Vet ej

43. Ökar möjligheten till bidrag för rovdjursavvisande stängsel och ersättning vid angrepp ditt förtroende för länsstyrelsens arbete?

Ja

Nej

Vet ej

44. Påverkar möjligheten till bidrag för rovdjursavvisande stängsel din acceptans för nedanstående rovdjur? (Svarsalternativ: Ja/Nej/Vet ej)

Varg:

Lodjur:

Björn:

Kungsörn:

45. Om ja på föregående fråga, på vilket sätt påverkar detta din acceptans för nedanstående rovdjur? (Svarsalternativ: Ökar/Minskar)

Varg:

Lodjur:

Björn:

Kungsörn:

46. Påverkar möjligheten till ersättning vid tamdjurangrepp din acceptans för nedanstående rovdjur? (Svarsalternativ: Ja/Nej/Vet ej)

Varg:

Lodjur:

Björn:

Kungsörn:

47. Om ja på föregående fråga, på vilket sätt påverkar detta din acceptans för nedanstående rovdjur? (Svarsalternativ: Ökar/Minskar)

Varg:

Lodjur:

Björn:

Kungsörn:



Länsstyrelsen
Örebro län

Länsstyrelsen i Örebro län
Stortorget 22, 701 86 Örebro
010-224 80 00
orebro@lansstyrelsen.se
www.lansstyrelsen.se/orebro