

## LÄNSSTYRELSEN I ÖREBRO LÄN

### Imälven

- en kulturmiljöinventering i Karlskoga socken och kommun



Länsstyrelsen  
Örebro län

Publ nr: 2016:41

Titel: Imälven- en kulturmiljöinventering i Karlskoga socken och kommun  
Utgivare: Länsstyrelsen i Örebro  
Omslagsfoton: Brofäste vid Östergården. Foto: Maria Waldebrink, karta © Lantmäteriet  
Publ nr.: 2016:41

Författare: Maria Waldebrink, Länsstyrelsen Örebro län  
Kontakt: Länsstyrelsen i Örebro, 701 86 Örebro  
Telefon växel: 010-224 80 00  
E-post: [orebro@lansstyrelsen.se](mailto:orebro@lansstyrelsen.se)  
Foto: Maria Waldebrink, om inget annat anges  
Kartor: ©Lantmäteriet, ©Riksantikvarieämbetet

## Förord

Miljö kvalitetsmålet *Levande Sjöar och vattendrag* innebär att kulturmiljöer i och vid sjöar och vattendrag ska bevaras. Under de senaste åren har flera kulturhistoriska inventeringar utförts inom de olika vattenmyndigheternas distrikt och det är tydligt att det finns en mängd kulturhistoriska värden längs med våra vattendrag som idag är förstörda eller hotade. Bristen på bra kunskaps- och planeringsunderlag inom kulturmiljö har inneburit att Västerhavets vattendistrikt 2010 startade kunskapsprojektet VaKul – Vattenförvaltning och kulturmiljö i Västerhavets vattendistrikt. Projektets syfte är att sammanställa och förbättra planeringsunderlag för kulturmiljön i förhållande till de anspråk och behov som vattenförvaltningen har.

Länsstyrelsen i Örebro län har under de senaste åren arbetat aktivt med att förbättra kunskaper om kulturvärden i och i anslutning till vattendrag i samverkan med andra länsstyrelser och vattenmyndigheter. Projekten har finansierats av anslaget för kulturmiljövård, 7:2, av medel från berörda vattendistrikt samt av medel för vattenvårdande åtgärder som förmedlats av länsstyrelsens Vatten- och naturmiljöenhet.

Genom samarbete och dialog, främst med hänsyn till länsstyrelsens planerade åtgärder inom vattenmiljöer i länet, har några prioriterade vattendrag valts ut för kulturhistorisk inventering.

I denna rapport redovisas kulturlämningar vid Imälven längs sträckan mellan sjön Älgsimmen och Immetorp i Karlskoga socken och kommun.

Malin Rosén  
Enhetschef, Plan och kultur  
Länsstyrelsen i Örebro län

Maria Waldebrink  
Handläggare, Plan och kultur  
Länsstyrelsen i Örebro län



# Innehåll

Imälven - en kulturmiljöinventering i Karlskoga socken och kommun .....	1
Förord .....	3
1. Inledning .....	7
1.1 Bakgrund.....	7
1.2 Syfte och mål.....	8
1.3 Metod och genomförande .....	8
1.4 Värderingsmetodik.....	8
1.5 Utvärdering och slutsatser .....	9
2. Inventeringsområdet .....	11
2.1 Karlskoga bergslag .....	12
2.2 Flottningsområdet .....	13
3. Resultat .....	14
3.1 Sibbofors .....	14
3.2 Sibbohyttan .....	21
3.3 Gårdar och torp längs med Imälvsbågen .....	24
3.4 Utterbäck .....	33
3.5 Hjulgrav och stånggång till Utterbäcksgruvan.....	38
3.6 Immetorpshyttan.....	41
Referenser .....	44



# 1. Inledning

## 1.1 Bakgrund

Under 2015 har medel för inventeringar sökts från Västerhavets vattendistrikt inom projektet Va-Kul. Med förfogande av medel från Va-Kul har projektet tillsammans med medel för kulturmiljövård från Riksantikvarieämbetet kunnat genomföras och två vattendrag i Örebro län och Västerhavets distrikt har inventerats. Dels är det Imälven i Karlskoga kommun och dels är det Skagersholmsån i Finnerödja socken, Laxå kommun. I denna rapport redovisas resultatet från inventeringar längs Imälven mellan sjön Älgsimmen och Immetorp i Karlskoga.

De metodutvecklande projekt som tidigare genomförts i länet har visat att det är nödvändigt att genomföra mer eller mindre fullskaliga fältinventeringar i anslutning till vattendrag. Detta för att på ett fullgott sätt bedöma och fastställa värdet av de kulturhistoriska lämningar och miljöer som återfinns i och i anslutning till vattendrag inför genomförande av åtgärder för att åstadkomma god ekologisk status.

Imälvens södra del ligger i Karlskoga socken i Karlskoga kommun och vattendraget mynnar ut i sjön Möckeln. Det har inte varit möjligt att utföra en fullskalig fältinventering även om målet har varit att följa stora delar av Imälven.



Figur 1. Imälvens läge i Örebro län

## 1.2 Syfte och mål

Syftet med den kulturhistoriska inventeringen är att ta fram ett inventeringsunderlag för vattenanknutna kulturmiljöer inom Västerhavets avrinningsområde i Örebro län, delområde Gullspångsälven och i detta fall vattendraget Imälven. I arbetet har ingått att översiktligt beskriva, inventera och värdera kulturmiljöer. Syftet har även varit att bedöma var de vattenanknutna kulturvärdena bildar sammanhängande kulturmiljöer.

De kulturhistoriska inventeringarnas huvudmål är att det ska finnas översiktliga kunskapsunderlag över kulturmiljöer i och i anslutning till sjöar och vattendrag i Västerhavets vattendistrikt i Örebro län. Målet är även att öka förståelsen för dessa miljöer och dess värden. Rapporten ska vara ett arbetsredskap för framför allt handläggare på länsstyrelsen som arbetar med frågor kring vatten och kulturmiljö.

## 1.3 Metod och genomförande

Inför inventeringsarbetet har en övergripande excerpering utförts som har inneburit en genomgång av tidigare registreringar i fornminnesregistret (FMIS), Skogsstyrelsens inventeringsprojekt Skog och historia samt en karthistorisk analys. De kart- och arkivstudier som inledningsvis genomförts har sedan legat till grund för riktade fältinventeringar. De kartor som framförallt har använts är Lantmäteriets fastighetskarta tillsammans med höjddata som samlats in genom laserskanning för att skapa en nationell höjdmödel. Till detta har även 1950-talets ekonomiska karta samt den Häradseconomiska kartan från 1864-67 använts som inventeringsunderlag.

Efter fältinventeringen har även ett stort antal äldre historiska kartor analyserats för att på så sätt kunna avgöra vissa lämningars status och samhörighet med närliggande gårdar och verksamheter.

Fältarbetet har inneburit inventering längs utvalda sträckor av vattendraget. Även om hela Imälven inte har inventerats fullt ut så har längre partier tillsammans med nedslag här och där utgjort underlag för en relativt god bedömning av vattendraget mellan Älgsimmen och Immetorp. Dokumentation av påträffade lämningar har skett i enlighet med Riksantikvarieämbetets anvisning för beskrivning av forn- och kulturlämning samt rådande antikvarisk praxis. Materialet kommer senare att registreras i FMIS genom en inlämning av inventeringsblanketter. Det är några nya lämningar som har påträffats och andra lämningar har även fått en reviderad beskrivning då underlaget i FMIS sedan tidigare varit bristfälligt. En stor del av dokumentationsmaterialet består av digitala foton.

De inventerade sträckorna längs med Imälven har dels grundat sig på information om sedan tidigare kända forn- och kulturlämningar och dels platser som efter studier av kartor kunnat vara intressanta samt längs sträckor där vattendragets topografiska karaktär varit intressant.

## 1.4 Värderingsmetodik

Detta arbete utgår från ett utpekade vattendrag där det finns stora ekologiska värden. Med det som utgångspunkt var uppgiften att lokalisera och beskriva de kulturhistoriska lokalerna samt att ge dem en värdering. Det finns idag flera olika värderingsgrunder och arbetets värdering passar in inom flera modeller. Nedan följer en kort presentation av värdering och sedan avslutas stycket med hur miljöerna i denna rapport har värderats.

Denna första del i arbetet, att lokalisera och beskriva de kulturhistoriska lokalerna, passar väl in på det beskrivande momentet i processen kring kulturhistorisk värdering och urval (*Rapport från Riksantikvarieämbetet Plattform Kulturhistorisk värdering och urval 2015-01-19*). Det beskrivande momentet handlar om att identifiera vilka uttryck som återspeglar vilka kulturhistoriska skeenden. Med den beskrivande delen som bas är sedan nästa moment den analyserande fasen. Här bedöms hur och i vilken grad de olika platserna speglar det kulturhistoriska sammanhang som beskrivs i första momentet, den beskrivande fasen. Detta görs enligt plattformen genom att bedöma det kulturhistoriska värdet utifrån tre kriterier:



- *Möjlighet till kunskap och förståelse*, som avser det kulturhistoriska informationsinnehållet och dess läsbarhet.
- *Kulturhistorisk helhet*, som handlar om vad som finns kvar, dvs. graden av "fullständighet". Hur mycket har bevarats från en avgränsad kortare tidsperiod eller från olika skeden i ett längre utvecklingsförlopp.
- *Kulturhistorisk relevans*, som gäller företeelsens roll som kännetecknande eller på sätt särskilt betydelsefullt för sin tid och kontext.

I nästa skede kommer det planerande momentet som består av prioritering och planering. Till viss del kommer denna del in i arbetet i och med att möjliga hot mot kulturmiljön lyfts fram. Däremot lämnas inga förslag på åtgärder eller prioriteringar utan det får ske i samband med det sista momentet som handlar om beslutet. Vad kan ske med området och vilka värden kan ge vika för andra värden?

Som grund vid värderingen av de beskrivna platserna har den tidigare *KUB-modellen* använts. Den utgår från en företeels kulturhistoriska värde genom uppdelning av tre underrubriker, kunskapsvärde, upplevelsevärde och bruksvärde. I Örebro län har tidigare två liknande arbeten utförts som har använt en omarbetad version av denna KUB-modell som togs fram inom Norra Östersjöns vattendistrikts projekt "*Vattenanknutna kulturmiljövärden inom Norra Östersjöns vattendistrikt – Inventering och värdering av kulturmiljöer i och/eller i anslutning till sjöar och vattendrag*". Bedömningsgrunderna vilar på parametrar/motiv ur Unnerbäcks system och som motiv för värderingen anges följande:

- *Bruksvärde*, huruvida anläggningen/miljön fortfarande nyttjas och om det är för ursprungligt ändamål,
- *Kunskapsvärde*, finns det möjlighet att kommunicera den kulturhistoriska berättelsen (beskrivs dock ursprungligen i modellen såsom "en objektiv bedömning av en företeelsens mätbara vetenskapliga historiska innehåll/egenskaper, ett så kallat dokumentvärde eller vetenskapligt värde").
- *Upplevelsevärde*, finns möjlighet till upplevelser mer indirekt, associativt och känslomässig förståelse för landskapet som helhet och människans historia i landskapet.
- *Hotbild*, finns en tydlig hotbild mot kulturmiljökvaliteterna i området? Är hotbilden kopplad till en specifik åtgärd, t ex olika former av exploatering eller återställande av miljöer ur natur- och fiskevårdsynpunkt? Finns andra hotbilder förorsakat av samhällsomvandlingar.

Inom detta arbete har varje miljö beskrivits till utseende och läge i landskapet och sedan har en värdering gjorts med hjälp av de tre rubrikerna, bruks-, kunskaps- och upplevelsevärde. Inom bruksvärdet följer en redogörelse av om/hur miljön används idag. Inom kunskapskriteriet så beskrivs platsens vetenskapliga potential tillsammans med dess kommunikativa berättande. Inom upplevelsevärdet beskrivs hur platsens historia kan förstås och upplevas och vad som skulle kunna höja detta värde

## 1.5 Utvärdering och slutsatser

Syfte och mål med arbetet var att ta fram ett kulturhistoriskt underlag för de vattenanknutna kulturmiljöerna inom vattendraget Imälven i Karlskoga och främst i dess nedre lopp mellan Älgsimmen och Immetorp. Det har inte varit möjligt, främst på grund av tidsskäl, att följa hela vattendraget utan istället har platser valts ut med hjälp av tidigare registrerade lämningar och där kartmaterial eller topografi varit intressant. Platsbesöken har utgjort ett bra underlag för att få en bild över hur landskapet ser ut och vad det finns för slags lämningar som har beröring med vattnet. En stor del av området kring Imälvsbågen har även legat inom fårhagar med elstängsel och detta har utgjort ett hindrande moment. Även om hela vattendraget inte har varit möjligt att inventera så är bedömningen att underlaget ger en bra bedömning av miljöerna och vattendragens lämningar. Dock är det ingen fullskalig inventering och fler intressanta kulturmiljöer kan mycket väl finnas.

Beskrivningen av platserna har gjorts enligt FMIS-standard och där det anses behövt ska även registrets beskrivningar uppdateras. Det görs dock inte inom ramen för detta projekt.

Totalt har sju platser besökts i samband med inventeringsmomentet. Inom några av dessa platser finns ett flertal fornlämningar och därmed skyddas de enligt Kulturmiljölagen (1988:950). Det innebär att alla former av ingrepp, även att rubba eller täcka över kräver tillstånd. Detsamma gäller inom fornlämningens fornlämningsområde vilket innebär att samråd i närheten av en fornlämning alltid krävs. Till varje fornlämning hör ett fornlämningsområde som har samma skydd som fornlämningen och området är till för att bevara fornlämningen och ge den ett tillräckligt utrymme med hänsyn till dess art och betydelse. Det innebär att alla former av ingrepp inom eller i närheten av en fornlämning kräver samråd enligt KML.

Namn	Lämningstyp	ObjektID (FMIS)	Status
Sibbofors gård	Gårdstomt	S o H 1019252	Fornlämning
Klensmedja?	Smideslämning?	-	Fornlämning?
Sibbohyttan	Hyttområde	Karlskoga 39:1	Fornlämning
Östergården	Gårdstomt	S o H 1019220	Fornlämning
Hjerpstenslyckan	Lägenhetsbebyggelse/torp	S o H 1019183	Fornlämning
Färbrofallet	Lägenhetsbebyggelse/torp	-	Fornlämning
Sandgården	Lägenhetsbebyggelse/torp	-	Fornlämning
Backstuga	Lägenhetsbebyggelse/backstuga	-	Övr kult lämn?
Hjerpstensfallet	Lägenhetsbebyggelse/torp	-	Övr kult lämn?
Bro nr 1	Bro	Karlskoga 131:1	Fornlämning
Bro nr 2	Bro	-	Övr kult lämn
Bro nr 3	Bro	S o H 2006133	Fornlämning
Bro nr 4	Bro	Karlskoga 144:1	Övr kult lämn
Bro nr 5	Bro	-	Fornlämning
Utterbäck	Kvarn, såg, kraftverk	-	Fornlämning?
Hjulgrav	Hjulgrav till stånggång	-	Fornlämning?
Immetorpshyttan	Hyttområde	Karlskoga 20:1	Fornlämning

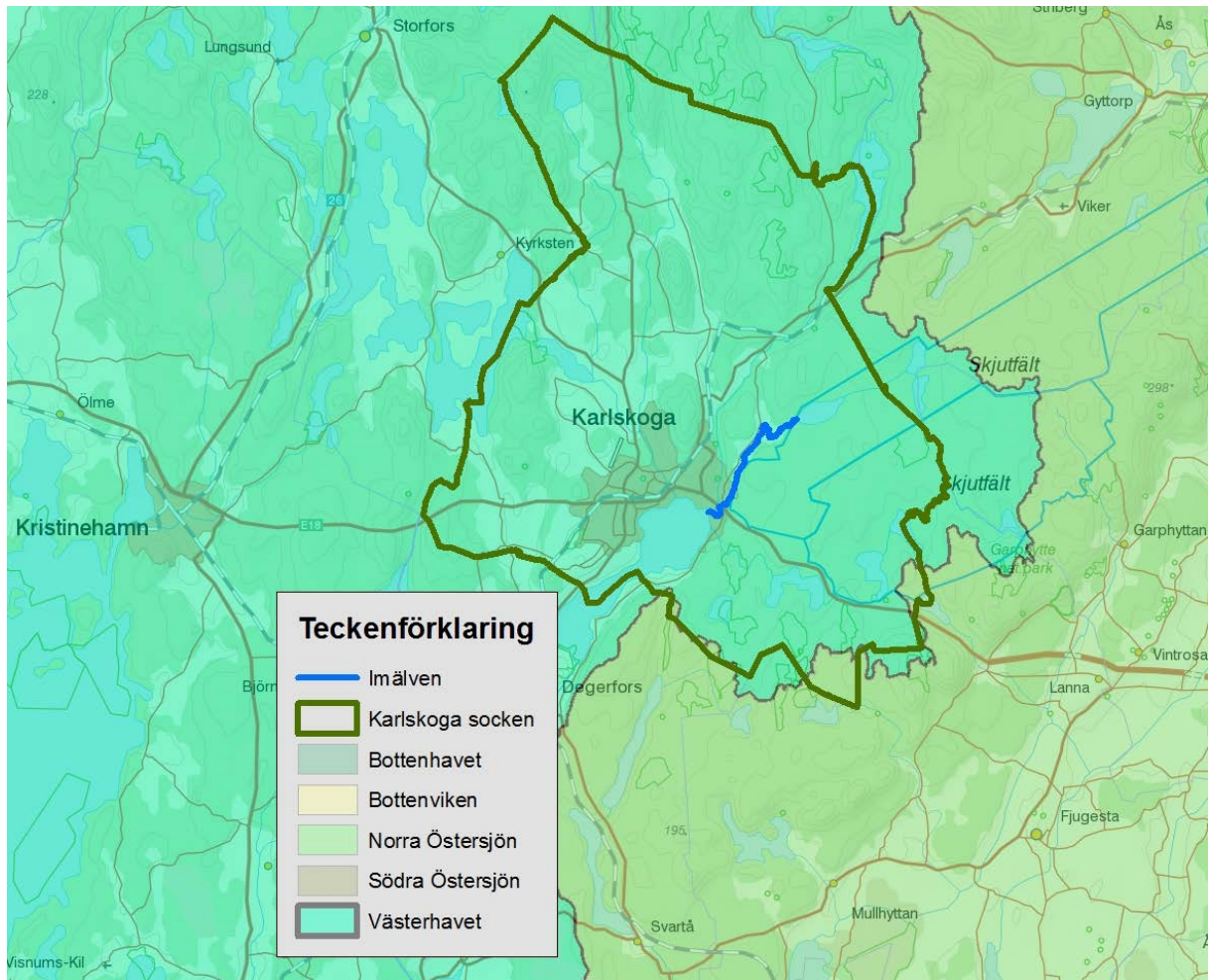
Tabell 1. Lista över de lämningar som finns längs Imälvens södra del samt vilken identitet och status de har. FMIS= Riksantikvarieämbetets fornminnesregister, S o H= Skog och Historia.

Det är av stor vikt att bevara de vattenanknutna kulturmiljöerna så att vi kan förstå dess sammanhang och bruk historiskt sett. Därför är det viktigt att fastslå och beskriva vilket kulturhistoriskt värde de idag representerar. Vid återställande av vattendrag i syfte att värna den biologiska mångfalden måste hänsyn tas till de kulturhistoriska lämningarna så att det även i fortsättningen går att utläsa deras historia i landskapet. Ur kulturmiljösynpunkt är den övergripande ståndpunkten att utrivning av vandringshinder, som i var fall innebär att kulturhistoriska värden påverkas negativt eller t o m utplånas, alltid ska vara ett sista alternativ. Det betyder att olika alternativ måste utredas i samband med förslag på åtgärder för ett vandringshinder. Detsamma gäller vid återskapande av olika slags biotoper. Sten som ska återföras tillbaka i vattendraget ska inte tas från de kulturhistoriska lämningarna utan får istället hämtas från annan plats. Detta är resonemang som diskuteras över länsgränser och i de projekt som bedrivs inom kulturmiljövård i samband med vattenåtgärder i de olika vattendistrikten. Det är naturligtvis även en fråga för varje enskild plats.

Värdering av miljöerna är en central fråga att utveckla och arbeta vidare med både inom kulturmiljö och i dialog med vattenvården. Hur ska rapporten användas och av vilka? Vid en bra dialog mellan olika intresseområden minskar missförstånd och istället ökar förståelsen för en plats och dess olika värden.

## 2. Inventeringsområdet

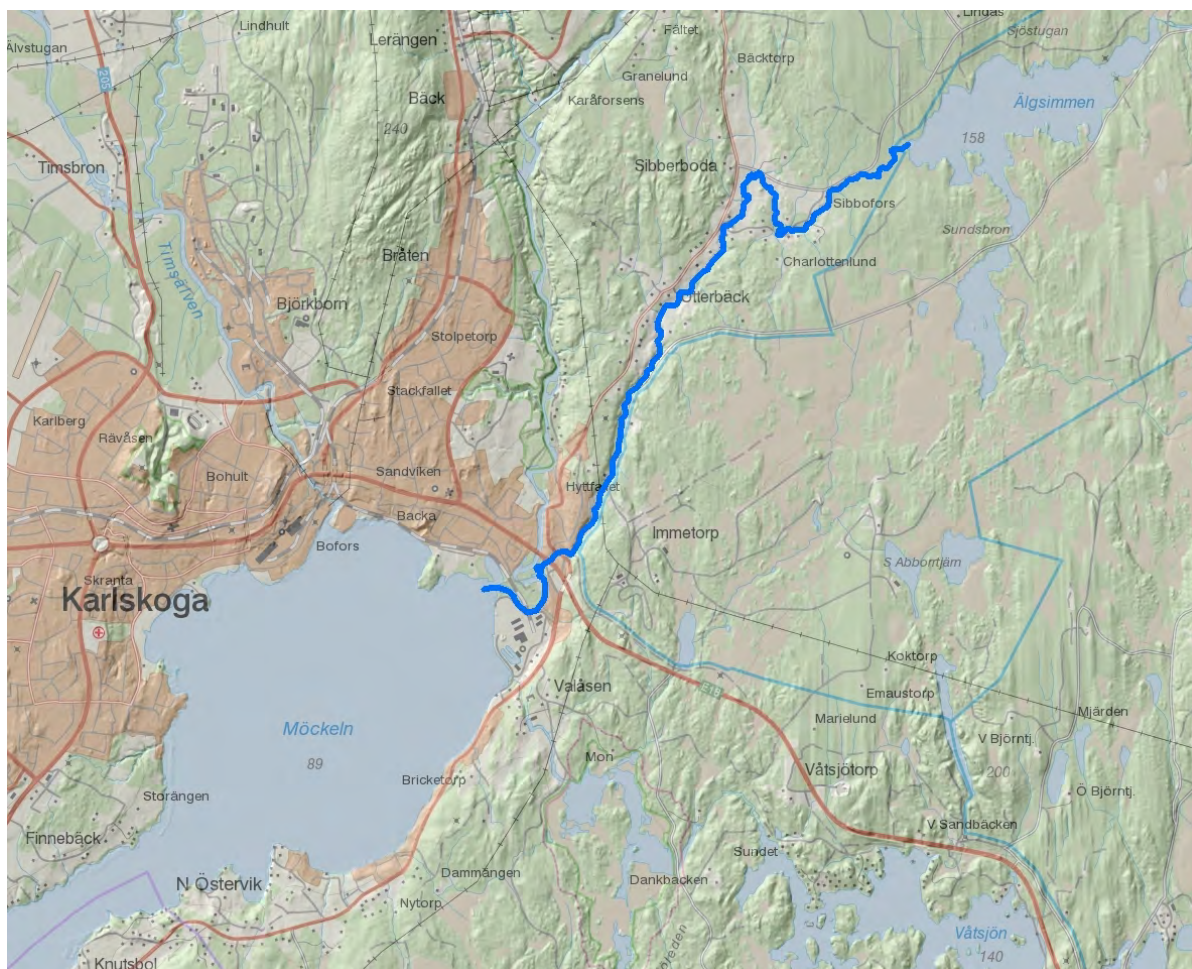
Imälvens södra lopp ligger i Karlskoga socken och kommun. I princip hela kommunen ligger inom Västerhavets vattendistrikt.



Figur 2. Karlskoga socken och den inventerade sträckan av Imälven i Västerhavets vattendistrikt.

Den del av Imälven som berörs i detta arbete ligger i Karlskoga socken och innefattar en sträcka på ca 8 km mellan sjön Älgsimmens sydvästra utlopp och Immetorp i Karlskoga. Sträckan rymmer två hyttområden, Sibbohyttan i norr nära Älgsimmen och Immetorpshyttan i söder. Förutom dessa hyttor finns ett antal platser med lämningar såsom t.ex. kvarn och stånggång som har använt sig av vattenkraften på ett eller annat sätt. Under 1900-talet har även denna sträcka, från Älgsimmen och söderut till Möckeln Immetorpshyttan i söder använts som flottningsled. I arbetet kommer de kulturhistoriska lämningarna längs med Imälven presenteras från Älgsimmen i norr till Immetorpshyttan i söder. Sedan går Imälven ihop med Svartälven och så ut i Möckeln.





Figur 3. Den inventerade sträckan längs med Imälven, från Älgsimmen till Möckeln.

Imälven är utpekad som *nationellt särskilt värdefullt naturvatten och nationellt värdefullt fiskevatten* på grund av sitt bestånd av flodpärlmussla. Flodpärlmusslan är fridlyst och kan bli ca 280 år gammal. Den behöver öring i vattnet för att fortplanta sig och även beståndet av öring är värdefullt. Under 2004 biotopkarterades Imälven och då identifierades flera vandringshinder för fisk och flera rensade forssträckor. Några av dessa vandringshinder är redan borttagna och vid ett antal platser är biotopvårdande insatser utförda.

## 2.1 Karlskoga bergslag

Karlskoga bergslag innefattar socknarna Karlskoga och Degerfors i Örebro län samt Bjurtjärn i Värmlands län. Det finns olika uppgifter om när Karlskoga bergslag fick bergslagsprivilegier men någon gång mellan 1638 och 1660 bör detta ha skett. Framförallt är Karlskoga bergslag en järnbergslag och övervägande delen av hyttorna var bergsmanshyttor som uppfördes vid 1600-talets mitt. Med tiden ökade bruken sitt ägande och de övertog flera hyttor. Vissa hyttor lades ner redan under 1700-talet men de flesta fortsatte in på 1800-talet och några även in på 1900-talet. (Strandvik 2004, Forsberg 1956).

Järnmalmen hämtades och transporterades från de stora gruvorna i Nora bergslag och vägarna var långa och knaggliga. Dock fanns det möjlighet att använda sjöar och vattendrag på vintern och dessa vintervägar kunde ta fler och tyngre lass. Då fraktades järnet med hjälp av hästtransport över Rösimmen, ner till Älgsimmen och så vidare ner på Imälven till Immetorp. När sedan järnvägsbyggandet tog fart så blev en smalspårig järnväg byggd som i stora delar följde Imälvens lopp. Denna järnväg, kallad Vikerns-Möckelns järnväg, byggdes främst för malmtransport och togs i bruk 1873. Några år senare öppnades den för allmän trafik. Järnvägen var i bruk under resterande delen av 1800-talet men under första årtiondet på 1900-talet blev järnvägarna i området för många och denna sträcka konkurrerades ut. (Ståhl 1954, Sundström 1968).

## 2.2 Flottning

Imälvens sträcka mellan Älgsimmen och Möckeln har använts för flottning. År 1918 anhöll Villingsbers AB om att upplåta vattendraget till allmän flottled. Under ett sammanträde i november samma år diskuterades flottningens påverkan på vattendraget och närliggande fastigheter. Flera fastighetsägare yrkade på ersättning och några var oroliga för att markerna skulle översvämmas. Intressena längs vattendraget var många och förutom den egna marken fanns även broar, slangar och vattenfall som riskerades att skadas av timret. I protokollet från sammanträdet står även att dammen i Elgsimmen är gammal och förfallen och att den är i behov av restaurering. Det finns också nämnt att vattendraget tidigare har varit väl utnyttjat för industriell drift. Protokollet fortsätter sedan med en beskrivning av sträckan och vilka åtgärder som krävs för att flottning ska kunna genomföras och därefter ett kostnadsförslag. Vissa forssträckor bör rensas och några holmar eller skarpa krökar ska tas bort eller rätas ur. Andra partier var i behov av var stenkistor och ledarmar för att dels leda in timret på rätt väg och dels inte skada närliggande objekt. (Uppsala landsarkiv. Länsstyrelsen Örebro län, landskansliet, A II c:35).

### 3. Resultat



Figur 4. Östra delen av Imälven med dess inventerade platser utmarkerade.

#### 3.1 Sibbofors

Gården Sibbofors ligger strax väster om Imälvens västra strandkant precis där älven viker av mot söder. Till detta läge flyttades gården någon gång mellan 1751 och 1809. Innan flytten låg gården strax nordöst om nuvarande placering, då på Imälvens norra kant. Söder om den övergivna gården går vägen som går från Sibbohyttan och fortsätter upp norr om sjön Älgsimmen.

Söder om lämningen efter Sibbofors äldre gårdsläge och söder om vägen finns en stenrad i vattnet. Den är belägen på södra kanten av Imälven. Enligt mantalslängder från 1740-talet fanns Sibbofors upptaget bland hamrar i Karlskoga. 1744 fanns där en mästare, en lärodräng, kolgosse och en skrivare. Det finns ingen närmare uppgift om var denna hammare fanns men det finns kommenterat att det kan ha varit en del av denna stenrad (Nordqvist 1974).

På konceptkartan från 1751 finns en markering vid älven men på den renritade kartan är det borttaget. Det framgår att den senare kartan är fastställd först 1792. I konceptets protokoll finns torpet Sibbofors byggnader uppräknade och bland dem finns en klensmedja men den omtalas som "aldeles förderfad". Det kanske är därför platsen är borttagen på den redigerade kartan, smedjan har redan övergivits. Det kan finnas ytterligare spår av smedjan vid strandkanten och längs den södra sidan av Imälven.

##### **Beskrivning:**

**Sibbofors gård:** Skog och Historia 1019252. Gårdsområde 40x25 meter, (NO-SV) bestående av 1 husgrund, 1 brunn samt kulturväxtlighet. Spismursröse 3 meter i diameter, 1 meter hög av 0,1-0,2 meter stora stenar. 30 meter NV om husgrunden är brunn 3x2 meter, 0,3 meter djup till vattenyta, ca 0,5 meter djup i vettnet. Direkt S om husgrunden är vinbärsbuske. **Kommentar:** Platsen är besökt vid inventering och varken brunn eller vinbärsbuske kunde återfinnas.

*Antikvarisk bedömning: Gården är inte registrerad i FMIS men den bedöms vara fornlämning och*



*skyddad enligt KML. Den finns med i Skog och Historia som objekt 1019252.*

**Klensmedja:** Stenrad som troligen är norra begränsningen av hjulgrav till klensmedja. 12 meter lång med 0,3-0,6 meter stora stenar. Öppning i väster men inte i öster. Södra strandkanten är förstärkt med upplagda stenar och förstärkningen går längs med stenraden och fortsätter ca 10 meter åt väster.

**Kommentar:** Lämningen är inte registrerad i FMIS. Bör besökas igen inför en senare registrering för att se om det finns ytterligare lämningar på land.

*Antikvarisk bedömning: Platsen är inte registrerad i FMIS men den bedöms vara fornlämning och skyddad enligt KML.*

**Bruksvärde:** Sibbofors äldre gårdsläge är övergivet sedan länge.

**Kunskapsvärde:** Det finns ett visst kunskapsvärde i den äldre bebyggelsen och dess närliggande verksamhet i vattnet. Överlag finns inte mycket kvar av de äldre, mindre smedjorna av denna typ. Tillsammans med arkivstudier skulle denna plats kunna ge mer kunskap om just de äldre klensmedjorna.

**Upplevelsevärde:** Det finns inte många strukturer kvar av den tidigare bebyggelsen. Även lämningen vid vattnet är svår att förstå och upplevelsevärdet är lågt.

**Hotbild:** Skogsavverkning är det största hotet mot gården. Stenraden vid vattnet är inget vattenhinder och bör därför inte vara hotat av några vattenvårdande insatser. Skulle dock sten behöva läggas ut för fisken så bör det göras på behörigt avstånd till lämningen.

#### **Kartor:**

##### **Lantmäterimyndigheternas arkiv**

Akt 18-kad-7, Sibbohytte, 1723.

Akt 18-kad-70, Örebro län, karta, 1751.

Akt 18-kad-315, Sibbohytte, 1807.

Akt 18-kad-393, Sibbohytte, rekognitionsskogar, skattläggning, 1838.

Akt 18-kad-499, Sibbofors, karta över inägor, 1851.

##### **Lantmäteristyrelsens arkiv**

Akt S36-96:1, Sibbofors nr 1, geometrisk avmätning, 1723.

Akt S36-96:2, Sibbofors nr 1, avmätning, 1751.



*Figur 5. En glänta i skogen där några rester finns kvar av Sibbofors äldre gårdsläge. Foto från SÖ.*





Figur 6. Gården Sibbofors finns markerad på 1751 års karta (Akt S36-96:2, Sibbofors nr 1).



Figur 7. Här är gården Sibbofors i sitt nya läge strax väster om Imälven (Akt 18-kad-315, Sibbohytte, 1807).





*Figur 8. Stenrad som förmodligen markerar klensmedjans hjulgrav längs Imälvens södra strand. Foto från Ö.*



*Figur 9. Stenraden längsmed Imälvens södra strand. Foto från NO.*



Figur 10. Sibbofors år 1751 där något finns markerat vid älvstranden, (Akt 18-kad-70, 1751).



annotation öfver ofskallade Torget Sibbofors: -  
 Carlskoga bergslag och socker <sup>belägen</sup> Wahlåsa Herrar  
 Brödsföretagender Lillkövige  
 Håpa till detta Torps öro fallande -  
 1 Husen med kammar och färdiga profälligt, med  
 jämnt tak uppå;  
 1 Krahelit stall - med ställe uppå -  
 1 behållen loze, med 2 lador -  
 1 Fåhus <sup>med ställe</sup> alldeles profälligt -  
 1 Klenmedia alldeles förordnad -  
 1 Nij behållen stadhus -  
 1 Kiökare för sig fält murat i ydorn

Figur 11. Utdrag ut protokoll med Sibbofors byggnader uppräknade (Akt 18-kad-70, 1751).





## 3.2 Sibbohyttan

Det finns olika uppgifter om när Sibbohyttan anlades. 1646 är det tidigaste datumet och utsatt på karta finns den från 1700. Hyttan ägdes från början av bergsmän men redan 1651 ägde Valåsens bruk en tredjedel av hyttan. Hyttan lades ned 1812 och då var Valåsen dess största ägare och det var även Valåsens bruk som anhöll om hyttans nedläggning. Skälen var skogsbrist och att bruket ansåg att hyttanläggningen var i dåligt skick. Den sista blåsningen utfördes 1830 och därefter fick de övriga delägarna vända sig till Immetorpshyttans och Snöbergshyttans hyttelag för att smälta sin malm (Strandvik 2004).

Resterna efter Sibbohyttan ligger längs med Imälvens stränder i hagmark. Hyttruinen finns sydost om älven och områdena runt omkring visar rester efter andra byggnader och slagghvarp. Även nordväst om vägen finns en vall som till stor del är uppbyggd av slagg. Förmodligen har slagghvarp funnits över en större yta.

Det finns inte många tydliga lämningar efter flottning fram till Sibbohyttan. I protokollet som skrevs inför flottningsföretaget beskrivs en sträcka som bitvis ska rensas och där vissa holmar och uddar ska tas bort. Österhultsbron som finns mitt i hyttområdet bör byggas om innan flottningsleden byggs. Efter hyttområdet beskrivs en kanal genom uppslammade holmar. Det borde vara den södra vattenarmen strax sydväst om Sibbohyttan. I övrigt är spåren efter flottningen vaga.

**Beskrivning:** Sibbohyttan, Karlskoga 39:1. I FMIS är hyttplatsen beskriven som ett 100x50 meter stort område (NO-SV) sydöst om Imälven. Inom det området finns hyttruin, rest av murar, hög som kan vara fundament till brygga samt slagghvarp **Kommentar:** Platsen är besökt vid inventering men den delen sydöst om vägen som är registrerad i FMIS är endast besiktigad från vägen. Fårhage med elstängsel hindrade närmare besök.

Tillägg efter inventering och till registreringen är slagghvarp NV om vägen, 33 meter lång, 3-4 meter bred och intill 0,5 meter hög slagghvarp (NV-SO). Består av sot, slagg och jord, förmodligen rest av större slagghvarp. Finns även spridd slagg runt om.

*Antikvarisk bedömning: Hyttområdet (Karlskoga 39:1) är fornlämning och skyddad enligt KML.*

**Bruksvärde:** Sibbohyttan är övergiven och området ligger i betad hagmark.

**Kunskapsvärde:** Kunskapsvärdet i hyttområdet är dels i form av de lämningar som finns kvar synligt och i marken och dels som en plats i Karlskoga bergslag. Värdet på den enskilda platsen ökar med förståelsen i ett större sammanhang. En mer noggrann kartering av området skulle kunna höja både kunskapen om platsen men även utgöra en förutsättning för att bättre kommunicera den kulturhistoriska berättelsen på platsen.

**Upplevelsevärde:** Det finns en del grunder kvar i området men eftersom platsen idag ligger i hagmark är inte området tillgängligt för besökare. Dock syns en del direkt från vägen och värdet skulle höjas med hjälp av en informationsskylt.

**Hotbild:** Hyttlämningen utgör inget vattenhinder och bör därför inte vara hotat av några vattenvårdande insatser. Ingen ytterligare sten bör läggas ut i närheten av lämningen.

### Kartor:

#### Lantmäterimyndigheternas arkiv

Akt 18-kad-7, Sibbohytte, 1723

Akt 18-kad-37, Sibbohult, 1723

Akt 18-kad-24, Sibbohytte, 1727.

Akt 18-kad-71, Sibbo, rågångsåtgärd, 1746.

Akt 18-kad-70, Örebro län, karta, 1751.

Akt 18-kad-315, Sibbohytte, 1807.

Akt 18-kad-341, Sibbohyttan, rekognitionsskogar, skattläggning, 1837.

Akt 18-kad-393, Sibbohytte, rekognitionsskogar, skattläggning, 1838.

#### Lantmäteristyrelsens arkiv

Akt S36-96:1, Sibbofors nr 1, geometrisk avmätning, 1723.

Akt S36-96:2, Sibbofors nr 1, avmätning, 1751.





Figur 13. Sibbohyttan (Akt 18-kad-233, storskifte år 1768 ).



Figur 14. Sibbohyttan. Foto från N.





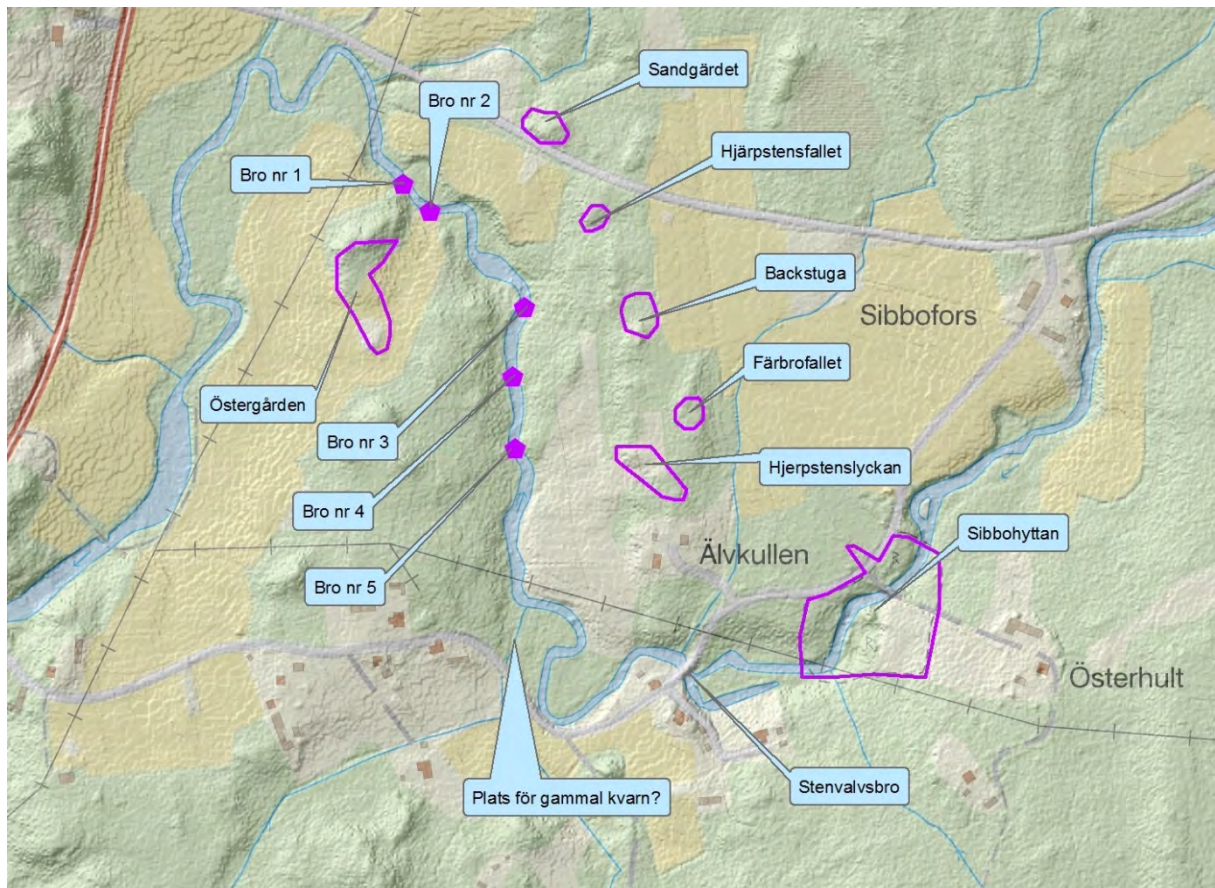
*Figur 15. Stenvalvsbro (Karlskoga 145:1), söder om Sibbohyttan. Foto från SÖ.*



*Figur 16. Den södra vattenarmen sydväst om Sibbohyttan. Foto från SV.*



### 3.3 Gårdar och torp längs med Imälvsbågen



Figur 17. Torpen och broarna vid Imälvsbågen.

Inom och öster om Imälven vid dess nordliga båge finns en gårdslämning och ett antal torplämningar. På storskifteskartan från år 1795 finns Östergården, markering C, i det centrala området mellan Imälvens stränder, se figur 18.



Figur 18. Storskifteskarta från 1795. Östergården markeras med C. Till gården hör ett antal ekonomibyggnader och även en möjlig smedja. Denna karta sträcker sig dock inte ut till torpen i öster. (Akt 18-kad-306, Storskifte, 1795).



Vid tiden för laga skifte, 1850-talet, och på kartan som då uppmättes finns några torp utsatta. Det är Hjerpstenslyckan, Färbrofallet och Sandgårdet. I hagen där torpen idag ligger finns fler grunder som inte går att finna på laga skiftes kartan. Däremot finns det ett antal torp på den häradsekonomiska kartan som är från 1860-1870-talet.

På de respektive kartorna finns några broar och vägar markerade och flera av fundamenten till dessa broar finns att återfinna vid Imälven strandkanter.

Det finns inte många tydliga lämningar efter flottning längs Imälvsbågen. I protokollet som skrevs inför flottningsföretaget beskrivs sträckan som lugn och krokig. Viss rensning och några länsor skulle krävas för att skydda stränderna och hindra virket från att fastna. Några skarpa krökar skulle förstärkas och någon udde tas av. Det tydligaste spåret längs Imälvsbågen är kröken strax norr om bro nr 3 där kurvan är förstärkt med en stenkista.

#### **Beskrivning:**

**Östergården:** Skog och Historia: 1019220. En husgrund 17x 11 meter (N-S), stenmursröse ca 4 meter i diameter. Ca 18 meter NNV om husgrunden finns jordkällare, 3,5x2 meter, ca 1-1,5 meter hög. 45 meter SÖ om husgrunden finns ytterligare en husgrund, 15x5 meter (NNÖ-SSV). Ca 50 meter NÖ om första husgrunden i den östra slänten finns rester av sten och slagg. En möjlig härdpall, ca 2,5 x 2 meter och 0,4 meter hög. Bakom denna finns en ansamling sten, ca 6 meter lång och 1,5-2 meter bred, i södra änden begränsad av stort block, möjlig del av byggnad. **Kommentar.** Skog och Historia-beskrivning inte komplett. Vid registrering i FMIS bör beskrivningen kompletteras.

*Antikvarisk bedömning: Gården är inte registrerad i FMIS men den bedöms vara fornlämning och skyddad enligt KML.*

**Hjerpstenslyckan:** Torplämning bestående av tre husgrunder, en källargrund och en grop. En del finns registrerad i Skog och Historia: 1019183. Utifrån laga skifteskartan bedöms torpet vara Hjerpstenslyckan.

Torplämning, ca 65x20 m (NV-SÖ), bestående av 3 husgrunder, 1 källarruin och 1 grop. Husgrund, rektangulär med spismursröse, 8x5 (Ö-V), 0,4 m h av 0,3-0,8 m st stenar. Spismursröse 3x2,5 m (Ö-V), 0,6 m h med enstaka tegel och fragmenterad slagg i ytan. Bevuxen med två björkar. Omedelbart V om hg är källargrund, 6x7 m (N-S). Grop ca 3,5 m, 1,5 m dj med öppning åt V med en gång, 4,5x1 m och 0,6 m h i N kanten. Belamrad med skräp, bevuxen med ett tiotal träd, bland annat björk, lönn och gran. Ca 30 m SÖ om Hg är uthusgrund? 4x3 m (Ö-V), 0,3 m h med stensyll 0,1-0,5 m, otydlig begränsning i Ö. Bevuxen med två större björkar. Ca 45 m SÖ om Hg är uthusgrund? 3x3 m, 0,2-0,4 h. I S, V, N synlig syll av 0,2-0,7 m st stenar. I Ö begränsad av två större block, 1,5-1,8x1-1,2 m, 0,6 m h. Bevuxen med en asp

*Antikvarisk bedömning: Torplämningen är inte registrerad i FMIS men den bedöms vara fornlämning och skyddad enligt KML.*

**Färbrofallet:** Torplämning bestående av en husgrund, en källargrund och en grop. Utifrån laga skifteskartan bedöms torpet vara Färbrofallet.

Husgrund, rektangulär, 7x4 m (Ö-V), 0,1-0,6 m h av 0,2-0,5 m st stenar. Syllsten tydligast i V. I Ö finns en stenpackning, 2x1,2 m med enstaka 0,2-0,4 m st stenar. 5 m N om hg finns källargrund, 6x5 m (Ö-V), rektangulär grop 2,5-2 m (N-S), 1,5 m dj. Stensatta inre vägar av 0,2-0,6 m stora kallmurade stenar. Igenrasad utgång mot V. I gropen ligger 0,6-1,2 m st block.

*Antikvarisk bedömning: Torplämningen är inte registrerad i FMIS men den bedöms vara fornlämning och skyddad enligt KML.*

**Backstuga/backstugor:** På den häradsekonomiska kartan finns två backstugor markerade varav en källargrund finns med i Skog och Historia, 1019210.

I hagmarken finns ett två grunder och en källargrund. Det finns även ett område med flera husgrundslänkande strukturer såsom ett flertal syllstensrader. Det finns även spridda delar av gjutna slaggstycken. De två husen är 4x4 respektive 5x5 meter. Det mindre huset har en ca 0,2 meter hög syll av 0,2-1 meter stora stenar med ett större block i det nordöstra hörnet, ca 1 meter och 0,6 meter hög. Det något större huset ligger ca 40 meter nordväst om det mindre huset och har en ca 0,2-1 meter hög syll av 0,3-0,6 meter stora stenar. Syllen är synlig i S, V och N och mot Ö sluttar marken och det syns inte heller någon syll, i övrigt en plan ovansida. Källargrunden ligger mellan de båda husgrunderna men något lite mot S. Källargrunden är beskriven i Skog och Historia, 1019210, 8x6 meter kallmurad källare av 0,5-1 meter stora stenar och en ca 1 meter bred öppning i V. Källaren är delvis raserad och bevuxen med en storvuxen gran.

*Antikvarisk bedömning: Övrig kulturhistorisk lämning? (Finns med på häradsekonomska kartan men inte tidigare. Bör utredas ytterligare för att fastställa status.)*

**Hjärpstensfallet:** I norra delen av hagen finns på den häradsekonomska kartan ett torp med namnet Hjärpstensfallet.

Torplämning med en husgrund, 9x4 meter (NÖ-SV), upp till 0,3 meter hög med 0,2-0,4 meter stora stenar. Eventuell plan ingångssten i söder. Spismursröse centralt mot norra långsidan, ca 2 meter i diameter och 0,4 meter högt. Någon enstaka tegelbit synlig och vid sidan påträffades en grovt magrad tegelbit med BB instämplat (BB kan stå för Bofors bruk). Ca 10 meter söder om husgrund finns jordkällare 6x5 meter (N-S), ingrävd i söderslutning. Vall 0,2 meter och tydligast i Ö. Kallmurade inre väggar av 0,5-1,2 meter stora stenar, delvis igenrasad och 1 meter djup vid besiktning.

*Antikvarisk bedömning: Övrig kulturhistorisk lämning? (Finns med på häradsekonomska kartan men inte tidigare. Bör utredas ytterligare för att fastställa status.)*

**Sandgårdet:** Torplämning bestående av en husgrund med spismursröse och en källargrund. Den finns registrerad i FMIS som *Karlskoga 130:1*. Utifrån laga skifteskartan bedöms torpet vara Sandgårdet.

*Antikvarisk bedömning: Fornlämning (registrerad som övrig kulturhistorisk lämning men eftersom den finns med på laga skifteskartan från 1853 så antas torpet ha anlagts innan år 1850. )*

**Bro nr 1:** Norr om Östergården finns lämning efter bro. Den är registrerad i FMIS som *Karlskoga 131:1* men där som dammvall. Den finns markerad på laga skifteskartan som bro.

Fundamenten/landfästen finns på Imälvens respektive sidor och den nordöstra delen är ca 10 meter lång, 1,5 meter bred och 0,4 meter hög. På den sydvästra sidan är storleken densamma som på andra sidan och det finns antydning till hålväg som sträcker sig ca 25 meter i nordsydlig riktning.

**Kommentar:** Måtten är ungefärliga och kan behöva justeras.

*Antikvarisk bedömning: Brofästena (Karlskoga 131:1) är registrerad som dammvall och övrig kulturhistorisk lämning men bedöms vara fornlämning och skyddad enligt KML.*

**Bro nr 2:** Broläge på storskifteskartan. Endast enstaka stenar synliga i strandkanten, kommer att registreras som plats för bro.

*Antikvarisk bedömning: Läget för bron är övrig kulturhistorisk lämning*

**Bro nr 3:** Broläge på storskifteskartan. Registrerad i Skog och historia med objekt nr: 2006133 och som dammvall. Mer troligt att det är fundament efter en bro. Östra sidan 4 meter bred, 0,7 meter hög och den västra sidan 4 meter bred och 1 meter hög. Båda sidorna består av stenar i storleken 0,6-1,5 meter stora.

*Antikvarisk bedömning: Brofästena är inte registrerade i FMIS men bedöms vara fornlämning och skyddad enligt KML.*

**Bro nr 4:** Broläge registrerad i FMIS som Karlskoga 144:1. Sydväst om Imälven, 6 meter lång och 3 meter bred, 0,2-1 meter hög. Nordöst om älven är lämningen 5 meter lång, 3 meter bred och 0,2-1,1 meter hög. Är inte identifierad på någon karta och därför svår att placera in i ålder.

*Antikvarisk bedömning: Brofästena (Karlskoga 144:1) är övrig kulturhistorisk lämning.*

**Bro nr 5:** Broläge på laga skifteskartan. Väster om Imälven 2 meter lång, 1,5 meter bred och 0,1-0,3 meter hög. Öster om älven finns landfästen men de är lite mer diffusa.

*Antikvarisk bedömning: Brofästena är inte registrerade i FMIS men bedöms vara fornlämning och skyddad enligt KML.*

**Bruksvärde:** I området vid Imälvsbågen finns några bebodda fastigheter varav några beskrivs i *Natur och kultur i Karlskoga*. Den kvarvarande bebyggelsen visar en kontinuitet i markanvändningen. De ovan beskrivna gårds- och torplämningarna och samtliga brolägen är alla övergivna och ur bruk och markerna används som fårbeta.

**Kunskapsvärde:** Det finns ett kunskapsvärde i den äldre bebyggelsen och dess strukturer med åkrar, vägar och vattenöverfarter. En kartering tillsammans med ytterligare arkivstudier skulle kunna höja kunskapen av området.

**Upplevelsevärde:** Gårds- och torplämningarna ligger tydligt i ängs- och hagmarken. Värdet skulle kunna höjas betydligt med information på skyltar. Idag är dock hagarna inte tillgängliga för allmänheten då de ligger inom stängslade hagar.

**Hotbild:** Det finns inga egentliga vattenhinder längs med Imälvsbågen. Det finns dock lämningar i form av brofästen som ligger i anslutning till vattnet. Återförsel av sten kan vara ett hot mot förståelsen av dessa lite vaga lämningar.

#### **Kartor:**

##### **Lantmäterimyndigheternas arkiv**

Akt 18-kad-306, Storskifte, 1795.

Akt 18-kad-517-518, Laga skifte, 1853.

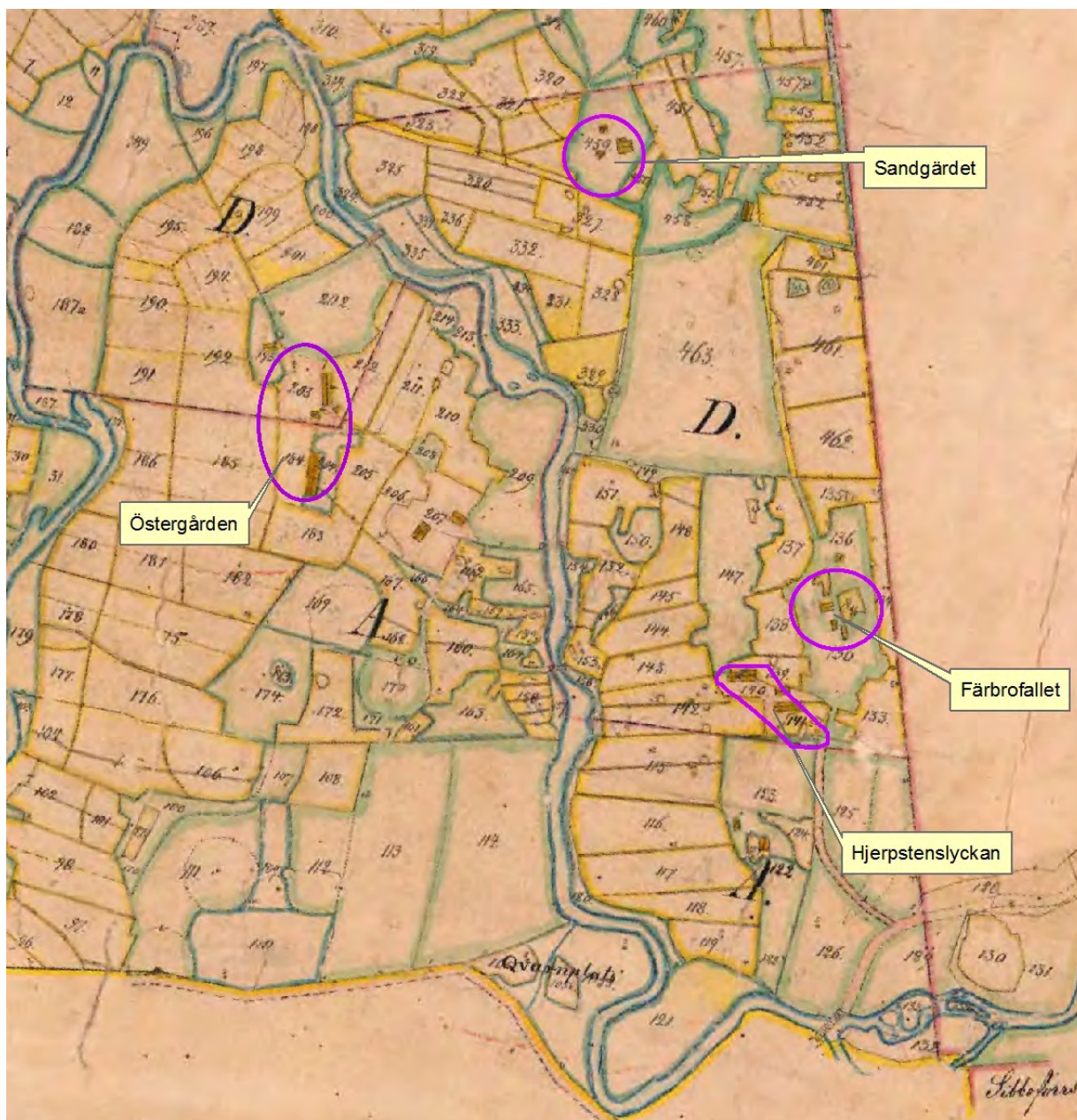
##### **Rikets allmänna kartverks arkiv**

Häradsekonomska kartan, Granbergsdalen, J112-72-18, 1864.



Figur 19. Centralt mellan Imälvens stränder ligger Östergården eller "Gamla gården" som den senare kallas. (Akt 18-kad-306, Storskifte, 1795).





Figur 20. Laga skifteskartan med torpen och Östergården utmarkerade. (Akt 18-kad-517-518, Laga skifte, 1853).



Figur 21. Torpen i hagen vid Imälvsbågen, 1864.  
(Häradsekonomska kartan 1864, J112-72-18, Granbergdalen.)





*Figur 22. Östergårdens källare. Foto från SV.*



*Figur 23. Brofäste nr 1 norr om Östergården. Foto från NO.*





*Figur 24. Stensträng i södra delen av hagen.*



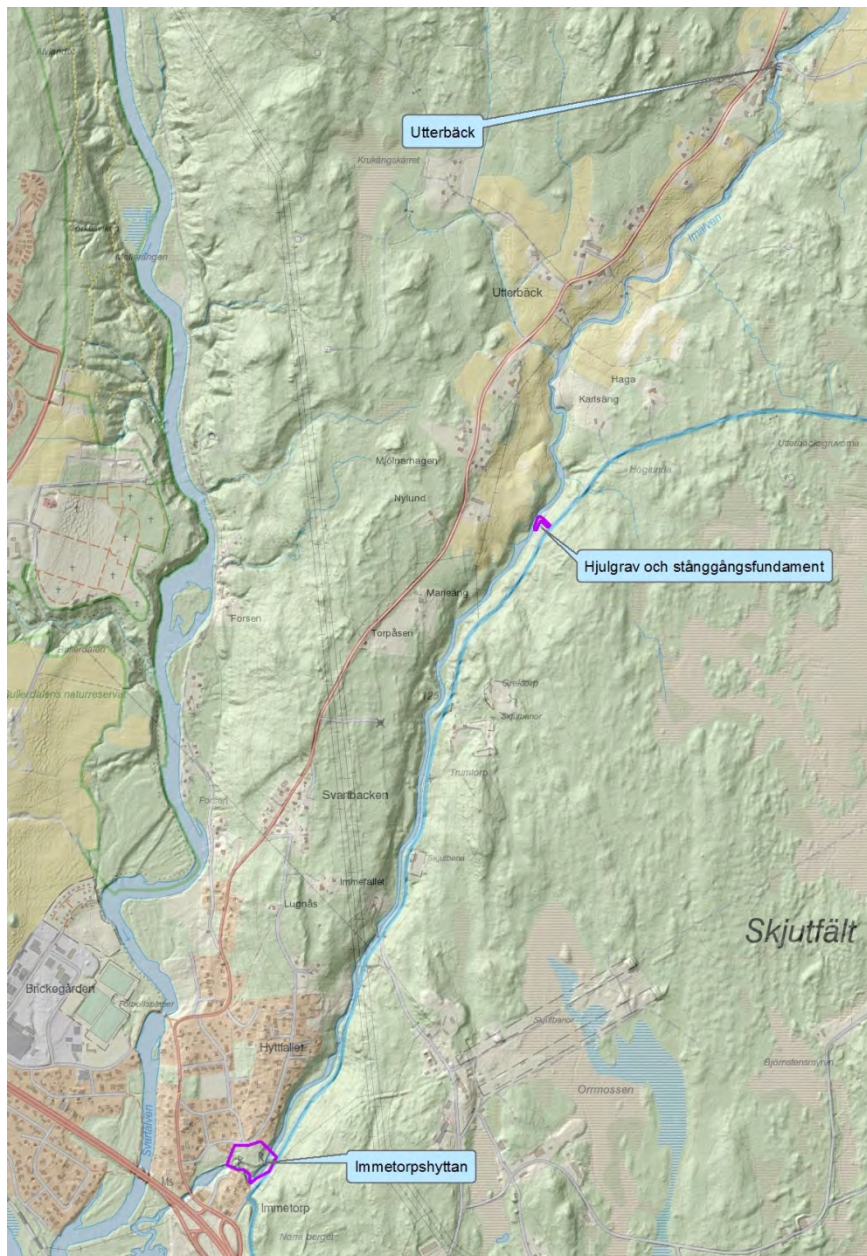
*Figur 25. Del av jordkällare, Färbrofallet.*



*Figur 26. Del av Hjerpstenslyckan. I bakgrunden syns ett bevarat torp som på kartan idag heter Älvkullen, se figur 17. Torpet visar på en kontinuitet i områdets brukningshistoria och är förmodligen torpet längst i söder i det historiska kartmaterialet. Foto från N.*



### 3.4 Utterbäck



Figur 27. Utterbäck, hjulgrav och Immetorpshytan.

Utterbäck utgör tillsammans med Sibbo (Sibberboda) de centrala delarna i området vid Imälven. Utterbäck uppges tillkommit 1591 och kanske var uttern då vanlig i Imälven tidigare har kallats just Utterbäcken eller Storbäcken. Där Sibbo och Utterbäcks byar möts finns ett fall i Imälven. Här har det under flera hundra år funnits en husbehovskvarn och såg som försett byborna med mjöl och virke. 1857 köptes kvarnen upp och ändrades till tullkvarn och därefter har en rad förändringar skett på platsen. Under början av 1900-talet revs det gamla kvarnhuset och istället anlades en kraftstation och ovanpå denna en ny kvarn och tillsammans med sågen blev verksamheten av betydande storlek i Utterbäck. Vattnet gav inte bara drivkraft till kvarn och såg utan med hjälp av kraftstationen fick hela bygden elektriskt ljus och elkraft. Senare under 1900-talet utvecklades även en snickerirörelse. (Nordqvist 1974).

Vid den natur- och kulturhistoriska inventering som utfördes i slutet av 1980-talet bedömdes miljön vara ett fint exempel på den lantligt baserade småindustri som var vanlig i landet vid industrialismens genombrott. Rekommendationen var att både bebyggelse- och kulturmiljön skulle bevaras och underhållas. (Natur o Kultur i Karlskoga 1989).

Det småindustriområde som funnits vid Imälven och Utterbäck är idag till stor del raserat. Vid den senaste åtgärden på platsen togs kraftverket bort och dammen raserades. Kvar finns delar av dammvall och till viss del synlig är även den gamla kilstensbron som går över Imälven. Bron är förstärkt med övergjuten betong.

Sågbyggnaden finns kvar men är i dåligt skick.

Det finns inte några tydliga lämningar efter flottning vid Utterbäck. De åtgärder som tidigare har gjorts för flottning är idag inte kvar.

*Antikvarisk bedömning: Oklart vad som finns kvar av fornlämning efter äldre kvarn och såg. Området är mycket skadat sedan slutet av 1900-talet.*

**Bruksvärde:** Kvarn, snickeri och kraftverk finns idag inte kvar. Sågen är förfallen.

**Kunskapsvärde:** Det fanns ett kulturhistoriskt värde i miljön som ett exempel på den lantligt baserade småindustri som var så vanlig i och med industrialiseringens genombrott. Idag är platsen mycket skadad och värdet får anses som ringa.

**Upplevelsevärde:** Eftersom mycket redan är borttaget och omförändrat så är upplevelsevärdet lågt.

**Hotbild:** Åtgärder är redan gjorda i området och det finns inga vattenhinder kvar.

#### **Kartor:**

##### **Lantmäterimyndigheternas arkiv**

Akt 18-kad-233, Storskifte, 1768.

Akt 18-kad-306, Storskifte, 1795. (Utterbäcks såg finns med längst i söder).

Akt 18-kad-465, Laga skifte, 1848.

Akt 18-kad-745, Hemmansklyvning, 1878.

Akt 18-kad-790, Hemmansklyvning, 1890.

##### **Lantmäteristyrelsens arkiv**

S36-117:1, Utterbäck nr 1, Laga skifte, 1844.

##### **Rikets allmänna kartverks arkiv**

Häradsekonomiska kartan, Granbergsdalen, J112-72-18, 1864.





*Figur 28. Vy från bron vid Utterbäck. Före och efter dammutrivning och rivning av kraftverk/kvarn. Foto från NV. Fotograf översta fotot: Peter Ström, länsstyrelsen.*





*Figur 29. Kilstensbro vid Utterbäck. Foto från S.*



*Figur 30. Kvarnsten vid Utterbäck.*





Figur 31. Utterbäcks kvarn och fastigheter. Norr på kartan är snett upp till vänster.  
(Akt 18-kad-233, Storskifte, 1768.)

### 3.5 Hjulgrav och stånggång till Utterbäcksgruvan

Malmen till hyttorna vid Imälven kom främst från Dalkarlsberg i Norabergslagen. Dock finns en gruva i området och det är Utterbäcksgruvan som numera ligger inne på Bofors skjutfält. Namnet gruvmossen finns utmärkt på 1768 års storskifteskarta.

Från 1807 till 1819 förekommer Utterbäcksmalm i hyttorna i Sibbo och Immetorp. Under 1860-talet börjar Utterbäcksgruvebolag med mellan 40 och 50 bergsmän som delägare att nämnas i sammanhanget. Det är i handlingar som disponent Gustaf Ödqvist lämnar efter sig som det finns instruktioner om uppföring av malm och ansvar för underhåll av gruvkonsten. Det står att vattenhjulet finns vid älven och genom en stånggång uppför backarna försedde den pumpverket vid gruvan med kraft. Hur länge gruvan var i drift är osäkert med det finns berättelse om oxdrivna vattenpumpar i slutet av 1890-talet. (*Nordqvist 1974*).

Vid älven finns lämningen kvar efter vattenhjulet. Det finns även vissa rester kvar efter stånggångsfundamenten. I protokoll från möte inför flottningsföretaget mellan Älgsimmen och Möckeln står nämnt att det vid älven finns en ålkista inbyggd i ett fall på 0,5 meter. Om den ålkistan finns vid hjulgraven eller om den är belägen längre norrut i älven är oklart. Strax norr om hjulgraven finns något fundament men det är osäkert om det har med stånggången att göra.

#### **Beskrivning:**

Hjulgrav, 14 x 6 meter (ÖNÖ-VSV) med en grav ca 1,5 meter bred och 0,6 meter hög i SV och 1,2 meter hög i NV. Hjulgraven är kallmurad med stora kanthuggna block, 0,5-1,5x0,5-0,7 meter stora. Vattensidan består av två blockrader med mindre sten mellan, ca 2,5 meter bred. Motstående sida är även den uppbyggd av större och mindre sten men inte lika tydlig, ca 2 meter bred.

Ca 4 meter NO om hjulgraven finns en stenkant, möjligen förstärkning i slutning. Stenkanten är ca 9 meter lång och mynnar ut i en ansamling större stenar som i östslutningen leder fram till ett fundament i vatten. Detta fundament är uppbyggt av 0,5-1,5 meter stora block och är 1,5-2,5 meter hög. Närmast den östra strandkanten finns en liten öppning för vatten. Det finns även en samling stenar på nordvästra sidan om Imälven.



Figur 32. Del av den överväxta hjulgraven där hjulgraven skymtar centralt i bilden.



*Antikvarisk bedömning: Hjulgraven är inte registrerad i FMIS och dess ålder är inte helt fastställd. Det finns uppgifter om vattenhjul och stånggång från 1860-talet men den kan dock vara anlagd tidigare än så och i så fall utgör den fornlämning. Vad det andra fundamentet är grund till är osäkert och därmed är även den antikvariska bedömningen osäker. Om åtgärder behöver utföras i området så ska samråd enligt KML göras.*

**Bruksvärde:** Området är inte i bruk.

**Kunskapsvärde:** Det finns ett kunskapsvärde i platsen och det gäller främst vattenkraftens koppling till det gamla gruvområdet. Hjulgraven visar intaget av vattenet och men hjälp av ytterligare arkivstudier och kartering av området och stånggången kan dess relation till gruvområdet förstås bättre.

**Upplevelsevärde:** Platsen ligger intill Imälvens strand nedanför en brant sluttning från vägen. Hjulgraven är en tydlig lämning vid strandkanten men den kan vara svår att förstå utan information.

**Hotbild:** Det finns inga direkta hot mot hjulgraven.



*Figur 33. Foto taget från hjulgraven och över till motsatt sida av stranden.*





*Figur 34. En del av Imälvens lugnare del, strax norr om Immetorpshyttan. Foto från S.*



*Figur 35. Forsande sträcka av Imälven där sten är tillbakalagd i bäckfåran. Foto från ÖNÖ.*



### 3.6 Immetorpshyttan

Immetorpshyttan byggdes 1655 och sedan var hyttan verksam fram till den sista blåsningen år 1896. Hyttan ägdes och brukades av bergsmän och malmen ska ha hämtats från Dalkarlsberg i Noraskogs bergslag (Strandvik 2004).

Åtgärder för fisken är gjorda vid Immetorpshyttan. Dels har det raserade dammfästet tagits bort, vilket utgjorde ett vandringshinder för fisken och dels har sten och grus lagts tillbaka i vattenfåran för att underlätta för reproduktion och uppväxt för öring och flodpärlmussla. Detta gjordes med tillstånd enligt KML i den sydvästra delen av fornlämningen.

Från Utterbäck och fram till Immetorpshyttan har vissa forssträckor rensats inför flottning. Vid Immetorp har rännor och länsor byggts för att underlätta för timmer. Idag syns inga tydliga spår efter flottning i området.

**Beskrivning:** Immetorpshytta, Karlskoga 20:1, är registrerad inom ett 110x110 meter stort område. Inom detta område finns rester av bland annat en masugnsruin, en rostugnsruin, kallmurade väggar, en hyttbacke och slagghvarp. Hyttbacken har legat på ången som är centralt i området. Vissa murar är gjorda av gjuten slagg och de tyder på att de sannolikt är murade under 1800-talet eller möjligen sent 1700-tal.

*Antikvarisk bedömning: Hyttområdet (Karlskoga 20:1) är fornlämning och skyddad enligt KML.*

**Bruksvärde:** Området brukas som gångstråk av närboende. I övrigt är platsen inte i bruk.

**Kunskapsvärde:** Hyttplatsen är en central del i området kring Immetorp och det finns ett vetenskapligt värde i form av de äldre kulturlager och lämningar som en gång har utgjort hyttan. Platsen är viktig som en del i Karlskoga bergslag där värdet på den enskilda platsen ökar med förståelsen i ett större sammanhang.

**Upplevelsevärde:** Området ligger nära bebyggelse och det finns tydliga strukturer kvar i området. Värdet skulle höjas enkelt och betydligt med informationsskyltar.

**Hotbild:** Biotopvårdande åtgärder är redan utförda och det finns inga direkta hot mot hyttområdet.

#### **Kartor:**

##### **Lantmäterimyndigheternas arkiv**

Akt 18-kad-4, Immetorpshyttan, 1691.

Akt 18-kad-499, Immetorp, karta över inägor, 1851.

##### **Rikets allmänna kartverks arkiv**

Häradsekonomska kartan, Granbergsdalen, J112-72-18, 1864.



Figur 36. Karta över Immetorpshytta från 1691 (Akt 18-kad-4, 1691).



Figur 37. Mur efter resterna av Immetorpshytta.





*Figur 38. Imälven och rester av Immetorpshyttans dammvall.*



*Figur 39. Imälven skymtar mellan en utgång till älven.*



## Referenser

Forsberg, Rune (1956), *Karlskoga bergslag. Förr och nu. Några synpunkter på järnindustriens koncentration i Karlskoga bergslag*. Karlskoga bergslags hembygdsförening.

Nordqvist, Kjell (1974), *Karlskoga bergslag. Förr och nu. Längs Imälvens stränder*. Karlskoga bergslags hembygdsförening.

Lind, Johan (2011). *Restaurering av Imälven 2008-2011*. Länsstyrelsen i Örebro.

Natur o Kultur i Karlskoga (1989). Karlskoga kommuns natur- och kulturinventering, underlag till den kommunala översiktsplaneringen. Karlskoga kommun.

Ståhl, Oscar (1954). *Karlskoga bergslag. Förr och nu. Järnvägen Vikern-Möckeln*. Karlskoga bergslags hembygdsförening.

Sundström, Erik W. (1968). *Karlskoga bergslag. Förr och nu. Järnvägar i Karlskoga*. Karlskoga bergslags hembygdsförening.

Strandvik, Sofia (2004), *Karlskoga bergslag. Atlas över Sveriges bergslag*. Jernkontorets Bergshistoriska utskott serie H 125. Stockholm

Uppsala landsarkiv, landskansliet, A II c:35. Imälven/Svartälven, Flottleden Älgsimmen – Möckeln.

### **Lantmäterimyndigheternas arkiv**

Akt 18-kad-4, Immetorpshyttan, 1691

Akt 18-kad-7, Sibbohytte, 1723.

Akt 18-kad-70, Örebro län, karta, 1751.

Akt 18-kad-233, Storskifte, 1768.

Akt 18-kad-306, Storskifte, 1795.

Akt 18-kad-315, Sibbohytte, 1807.

Akt 18-kad-393, Sibbohytte, rekognitionsskogar, skattläggning, 1838.

Akt 18-kad-465, Laga skifte, 1848.

Akt 18-kad-499, Sibbofors, Immetorp m. fl., karta över inägor, 1851.

Akt 18-kad-517-518, Laga skifte, 1853.

Akt 18-kad-745, Hemmansklyvning, 1878.

Akt 18-kad-790, Hemmansklyvning, 1890.

### **Lantmäteristyrelsens arkiv**

Akt S36-96:1, Sibbofors nr 1, geometrisk avmätning, 1723.

Akt S36-96:2, Sibbofors nr 1, avmätning, 1751.

Akt S36-117:1, Utterbäck nr 1, Laga skifte, 1844.

### **Rikets allmänna kartverks arkiv**

Häradsekonomiska kartan, Granbergsdalen, J112-72-18, 1864.







Länsstyrelsen  
Örebro län

*En samlade kraft!*

[www.lansstyrelsen.se/orebro](http://www.lansstyrelsen.se/orebro)

Besöksadress: Stortorget 22  
Postadress: 701 86 Örebro  
Telefon: 010-224 80 00  
E-post: [orebro@lansstyrelsen.se](mailto:orebro@lansstyrelsen.se)