

Krisledningsplan

för Länsstyrelsen i Örebro län



Länsstyrelsen
Örebro län

Tillsammans för ett hållbart och levande län

Länsstyrelsen har regeringens uppdrag att främja en hållbar utveckling och göra verklighet av nationella mål utifrån länets förutsättningar. Med bred och djup kunskap arbetar vi nära verksamheter, människor och natur och gör avvägningar mellan olika intressen.

Titel: Krisledningsplan

Utgivare: Länsstyrelsen i Örebro län

Diarienummer: 457-8121-2023

Bilder: Länsstyrelsen

Förord

Länsstyrelsen är en viktig aktör när länet drabbas av samhällsstörningar. Vid allvarliga händelser är Länsstyrelsen områdesansvarig myndighet i länet och i särskilda situationer ansvarar vi även för räddningstjänst. Detta ställer stora krav på att vi har en väl förberedd och övad krisorganisation samt en god planering för arbetet med ledning och samordning vid fredstida kriser som drabbar länet.

Länsstyrelsens geografiska områdesansvar vid en kris innebär bland annat att vi ska verka för att de inblandade aktörernas insatser samordnas. God samverkan bygger därför inte minst på god kännedom om de aktörer vi ska samverka med, och att andra vet vad de kan förvänta sig av oss. Det geografiska områdesansvaret innebär inte att länsstyrelsen övertar ansvar eller uppgifter från övriga berörda aktörer i och utanför länet. Länsstyrelsen har till exempel inte någon rätt att besluta om verksamhet som en annan myndighet eller kommun bedriver.

Krisledningsplanen klargör Länsstyrelsens krisorganisation samt vårt ansvar och våra uppgifter vid samhällsstörningar. Planen tydliggör organisation, regelverk, arbetsformer och processer samt fungerar som ett praktiskt stöd för Länsstyrelsens chefer och medarbetare i krisledningsarbetet.

Vår krisorganisation ska vara väl sammansatt, utbildad, tränad och övad. Krisorganisationen ska verka på ett flexibelt sätt och så långt det är möjligt stämma överens med den organisation som Länsstyrelsen förfogar över till vardags, både vad gäller funktioner och lokaler.

Krisberedskap handlar inte bara om att kunna följa planer utan också om att kunna hantera samhällsstörningar när vi inte kan följa planerna eller när de till och med saknas. Syftet med planeringen är att förbereda oss för både och. Eller uttryckt på ett annat sätt: Allting kan hända, därför känner vi oss beredda.

Länsstyrelsen Örebro län är civilområdesansvarig länsstyrelse för det Mellersta civilområdet. Utvecklingsarbete pågår när det gäller planering för civilområdesansvaret i fredstida kriser och krisledningsplanen kommer därför för att omhänderta den högre regionala nivån så snart som möjligt.

Denna krisledningsplan med diarienummer 457-8121-2023 ersätter tidigare beslut med diarienummer 457-1545-2020.

Innehåll

Inledning	5
Krisledningsplanens syfte	5
Ansvarsfördelning för uppdatering av krisledningsplanen.....	5
Relaterade dokument.....	6
Länsstyrelsens övergripande mål och uppdrag	8
Övergripande mål	8
Lagar som reglerar vårt uppdrag.....	10
Vårt uppdrag att samordna arbetet i länet	11
Inriktning för planering av Länsstyrelsen krisledningsarbete.....	13
Bemanning av krisorganisationen	13
Länsstyrelsens beredskapsnivåer	15
Grundberedskap	16
Förstärkt Grundberedskap	17
Krisorganisation vid särskild krisledning	18
Organisationsskiss krisorganisation	18
Arbetets process och innehåll	20
När Länsstyrelsen ansvarar för räddningstjänst	23
Krigsorganisation vid höjd beredskap	25
Länsstyrelsens ansvar under höjd beredskap	25
Myndighetens krigsorganisation.....	26
Organisationsskiss Krigsorganisation.....	27
Kvarstående prioriterad linjeorganisation och tillkommande verksamhet vid aktiverad krigsorganisation	28

Inledning

Krisledningsplanens syfte

Krisledningsplanen klargör Länsstyrelsens krisorganisation och uppgifter vid samhällsstörningar, vid höjd beredskap och när Länsstyrelsen ansvarar för räddningstjänst.

Krisledningsplanen ska definiera och vara ett stöd för följande:

- Vem som fastställer mål och syfte för verksamheten.
- Vem som fattar beslut om vad som ska göras.
- Hur vi säkerställer samordning mellan våra egna verksamheter.
- Hur vi aktiverar ledningsfunktion till rätt nivå inom rätt tid.
- Hur vi skapar en uthållighet som överensstämmer med samhällsstörningens förmodade varaktighet.

Vår krisorganisation ska vara väl sammansatt, utbildad, tränad och övad. Krisorganisationen ska verka på ett flexibelt sätt och så långt det är möjligt stämma överens med den organisation som Länsstyrelsen förfogar över till vardags, både vad gäller funktioner och lokaler.

Denna plan ska fungera som ett praktiskt stöd för Länsstyrelsens chefer och medarbetare i krisledningsarbetet. Krisledningsplanen revideras årligen.

Ansvarsfördelning för uppdatering av krisledningsplanen

Beredskapsdirektören ansvarar för att "Krisledningsplan för Länsstyrelsen i Örebro län" samt bilaga 1 som beskriver funktioner och uppgifter inom krisorganisationen, årligen kvalitetssäkras och vid behov revideras så att de följer nationell standard och länsstyrelsegemensamma överenskommelser.

Respektive funktionschef ansvarar för att kontinuerligt utveckla detaljerade rollkort, mallar, rutiner och lathundar inom respektive funktion.

HR chefen ansvarar för att bemanna krisorganisationen samt att kontinuerligt revidera bemanningsplanen (se bilaga 2).

Beredskapsdirektören är sammanhållande för arbetet i sin helhet och ansvarar för att ge en årlig återrapportering till länsledning. HR chef och funktionschefer bidrar i denna återrapportering utifrån sina respektive delansvar.

Relaterade dokument

Länsstyrelsens regionala risk- och sårbarhetsanalys

I risk- och sårbarhetsanalysen beskrivs vad som är skyddsvärt i länet samt våra största risker, sårbarheter och kritiska beroenden. Rapporten beskriver också vilket utvecklingsarbete som pågår för att förebygga och hantera samhällsstörningar.

Länsstyrelsens interna risk- och sårbarhetsanalys

I myndighetens risk- och sårbarhetsanalysen beskrivs vad som är skyddsvärt samt våra största risker, sårbarheter och kritiska beroenden.

Plan för hantering av kärnteknisk olycka

Planen beskriver Länsstyrelsens ansvar och uppgifter vid eller risk för utsläpp av radioaktiva ämnen från en kärnteknisk anläggning.

Saneringsplan för åtgärder efter kärnteknisk olycka

Planen beskriver Länsstyrelsens ansvar och uppgifter vid sanering efter utsläpp av radioaktiva ämnen från en kärnteknisk anläggning.

Plan för övertagande av kommunal räddningstjänst

Planen anger grunderna för Länsstyrelsens övertagande av kommunal räddningstjänst.

Instruktion för Tjänsteman i beredskap (TiB)

Dokumentet beskriver TiBs uppgifter och mandat och ger instruktioner för arbetet.

Epizootiberedskapsplan

Planen anger vilka åtgärder Länsstyrelsen ska vidta för att bekämpa inträffade epizootiska sjukdomar.

Samordning vid samhällsstörning i Örebro Län – en vägledning

Beskriver samordning vid samhällsstörningar och hur vi samverkar i Örebro län. Det finns en checklista på lämpliga förberedelser före ett samverkansmöte samt vilka verktyg som används för samverkan.

Prioritering av förstärkningsresurser – en vägledning

Beskriver en metod för prioritering utifrån samhällssektorer. Prioriteringen och fördelningen grundar sig i vilka behov som de påverkade samhällsfunktionerna har och var tillgängliga resurser ger bäst effekt och resultat.

Kommunikationspolicy för Länsstyrelsen i Örebro län

Policyn utgår från länsstyrelsens värdegrund samt de lagar som reglerar kommunikation med allmänhet och media.

Kriskommunikationssamverkan i Örebro län – en vägledning

Dokumentet är en rekommendation om vilka principer och värderingar som ska styra inriktningen på det aktörsgemensamma kommunikationsarbetet och praktiska rutiner för samverkan mellan kommunikatörer vid större samhällsstörningar i länet.

Länsstyrelsens tillkommande författningar inför och under höjd beredskap. En intern ansvarsfördelning för myndigheten.

Beskriver Länsstyrelsens ansvar och arbete. Vid det tillfälle som regeringen beslutar om höjd beredskap blir Länsstyrelsens mandat och ansvar utökat. För att synlig- och medvetandegöra Länsstyrelsens uppdrag har lagar och förordningar inventerats i ett PM som ger en samlad bild av Länsstyrelsens ansvar och uppdrag inför och vid höjd beredskap.

Riktlinjer smittsamma sjukdomar

Beskriver Länsstyrelsens ansvar, uppgifter och organisering av arbetet.

Övriga mallar och rutiner

Utöver ovanstående dokument finns ett stort antal mallar och rutiner som ger fördjupad vägledning och riktlinjer för specifika uppgifter.

Länsstyrelsens övergripande mål och uppdrag

Övergripande mål

Det övergripande målet för Länsstyrelsen arbete vid en samhällsstörning är att skydda samhällets skyddsvärden

- människors liv och hälsa
- samhällets funktionalitet
- demokrati, rättssäkerhet och mänskliga fri- och rättigheter
- miljö och ekonomiska värden
- nationell suveränitet.

Målet för det civila försvaret är att ha förmåga att

- värna civilbefolkningen
- säkerställa de viktigaste samhällsfunktionerna
- upprätthålla en nödvändig försörjning
- bidra till det militära försvarets förmåga vid väpnat angrepp eller krig i vår omvärld
- upprätthålla samhällets motståndskraft mot externa påtryckningar och bidra till att stärka försvarsviljan
- bidra till att stärka samhällets förmåga att förebygga och hantera svåra påfrestningar på samhället
- med tillgängliga resurser bidra till att förmågan att delta i internationella fredsfrämjande och humanitära insatser.

Arbete med Krisorganisationen utgår från

- MSB:s vägledning *Rätt person på rätt plats – vägledning för krigsorganisation och krigsplacering*.¹

Länsstyrelsens arbete ska utgå från

- MSB:s ramverk *Gemensamma grunder - ramverk för samverkan och ledning vid samhällsstörningar*.²

Utgångspunkter för arbetet

Konceptuell grund

För att praktisk hantering av samhällsstörningar ska ske effektivt behövs en gemensam förståelse för de begrepp vi aktörer utgår ifrån när vi tänker och kommunicerar. Vi behöver ett gemensamt språk. Exempelvis blir det svårt att snabbt fatta ett beslut om en aktörsgemensam inriktning om olika aktörer har helt olika idéer om vad ”inriktning” betyder. Likaså blir aktörsgemensam

¹ MSB, Rätt person på rätt plats – vägledning för krigsorganisation och krigsplacering, 2023

² MSB, Gemensamma grunder för samverkan och ledning vid samhällsstörningar, 2018

samordning svårt att uppnå om olika aktörer har helt olika uppfattningar om vad sådant arbete innebär.

Förhållningssätt

Denna del i ramverket handlar om områden och företeelser som är särskilt viktiga och som aktörer bör ta hänsyn till för att nå önskad effekt i hanteringen av samhällsstörningar. Förhållningssätten kan lite förenklat beskrivas som framgångsfaktorer. Förhållningssätten kan fungera likt mentala kompasser i förberedande planering och praktisk hantering. Om den konceptuella grunden beskriver vad exempelvis en inriktning innebär, beskriver förhållningssätt hur vi aktörer ska tänka när vi tar fram en önskad inriktning.

Arbetsätt

Inom denna del av ramverket återfinns leveranser som beskriver konkreta tillvägagångssätt för att hantera samhällsstörningar. Det kan exempelvis vara arbetsprocesser och lämpliga sätt att organisera verksamhet ”i rutor och streck”. Leveranserna som hör till arbetsätt kommer att vara kopplade till vissa sammanhang utifrån samhällsnivå, uppdrag och behov.

Rutiner och checklistor

Leveranser på denna nivå kan också ses som arbetsätt, men är mer avskalade och kortfattade än leveranserna på föregående nivå (Arbetsätt). Rutiner och checklistor är avgränsade beskrivningar som fokuserar på hur mer detaljerade arbetsmoment ska göras så effektivt och säkert som möjligt. De ger därmed inte så mycket utrymme för reflektioner om varför något ska göras. Ett exempel på en sådan checklista är förberedelser inför ett ISF-möte.

Svensk krisberedskapshantering bygger på samverkan. Allt krisberedskapsarbete ska utgå från krishanteringssystemets samverkans principer, nämligen

- **närhetsprincipen** – krishantering ska ske på den nivå (lokal, regional, nationell) där händelsen inträffar/berör den enskilde.
- **likhetsprincipen** – krishantering ska i så stor utsträckning som möjligt ske på samma sätt som i vardagen.
- **ansvarsprincipen** – den som normalt ansvarar för en verksamhet gör det även vid en kris.

Lagar som reglerar vårt uppdrag

Förordning (2017:868) med länsstyrelseinstruktion

Här beskrivs länsstyrelsernas uppdrag inom områdena skydd mot olyckor, krisberedskap, civilt försvar och höjd beredskap.

Förordningen (2022:524) om ändring i förordningen (2017:868)

Länsstyrelsen är geografiskt områdesansvarig myndighet med uppgifter enligt förordningen (2017:870) om länsstyrelsernas krisberedskap och uppgifter inför och vid höjd beredskap och den högsta civila totalförsvarsmyndigheten inom länet. Genom sin verksamhet ska länsstyrelsen minska sårbarheten i samhället, bevaka att risk- och beredskapshänsyn tas i samhällsplaneringen samt utveckla en god förmåga att hantera sina uppgifter under fredstida krissituationer och höjd beredskap. 7 a § Länsstyrelserna i Norrbottens, Örebro, Stockholms, Östergötlands, Västra Götalands och Skåne län ska vara civilområdesansvariga länsstyrelser och därmed ha ansvar och uppgifter inom sitt civilområde enligt förordningen (2022:525) om civilområdesansvariga länsstyrelser.

Landshövdingen i ett län där länsstyrelsen är civilområdesansvarig ska vara civilområdeschef för civilområdet. 7 b § Länsstyrelsen är beredskapsmyndighet enligt förordningen (2022:524) om statliga myndigheters beredskap.

Förordning (2022:569)

För att skapa nödvändig samordning ska länsstyrelsen ha ett regionalt råd för krisberedskap, skydd mot olyckor och totalförsvaret. I rådet ska representanter för länsstyrelsen och berörda aktörer i krishanteringssystemet och totalförsvaret ingå.

Förordning (2017:870) om länsstyrelsernas krisberedskap och uppgifter vid höjd beredskap

Här har Länsstyrelsen ett stort antal uppgifter i samband med krisberedskap och höjd beredskap.

Förordningen anger att Länsstyrelsen

- är geografiskt områdesansvarig myndighet
- är högsta civila totalförsvarsmyndighet i länet
- är sammanhållande inom länet
- ska underrätta regeringen om händelser i länet
- ska verka för samordning och inriktning av åtgärder som behöver vidtas
- ansvarar för en samlad regional lägesbild
- ska ha en tjänsteman i beredskap
- omgående ska kunna upprätta en ledningsfunktion vid en allvarlig samhällsstörning
- vid höjd beredskap ska samordna de civila försvarsåtgärderna samt verka för att det civila och det militära försvaret samordnas.

Lagen (2003:778) och förordningen (2003:789) om skydd mot olyckor

Här framgår att Länsstyrelsen

- ansvarar för räddningstjänst vid utsläpp eller risk för utsläpp av radioaktiva ämnen från en kärnteknisk anläggning
- ansvarar för sanering efter utsläpp av radioaktiva ämnen från en kärnteknisk anläggning
- beslutar om vem som ska leda en räddningsinsats om insatserna berör flera kommuner och räddningsledarna inte själva bestämt det
- får ta över ansvaret för räddningstjänst vid omfattande räddningsinsatser i kommunal räddningstjänst
- får utfärda eldningsförbud
- får utfärda Viktigt meddelande till allmänheten (VMA).

Epizootilagen (1999:657) och förordning (1999:659)

Länsstyrelsen har ett samordningsansvar enligt epizootilagen (1999:657) och förordning (1999:659), vilket innebär att vi

- ansvarar för att leda och samordna åtgärder mot allvarliga smittsamma djursjukdomar och i förekommande fall risk för smittspridning av motsvarande karaktär mellan människa och djur.

Vårt uppdrag att samordna arbetet i länet

Gemensamt för all lagstiftning är att de pekar på Länsstyrelsens roll och uppgift att dels vara sammanhållande inom länet och att samordna krisberedskapsarbetet, dels att fungera som en länk mellan lokala och regionala aktörer och den nationella nivån.

Det geografiska områdesansvaret innebär att Länsstyrelsen har ansvar för att nödvändig samverkan mellan berörda aktörer kommer i gång och fortgår. Vi samordnar också den samlade regionala lägesbilden vid en händelse, samordnar kommunikationsarbetet och ett effektivt utnyttjande av samhällets resurser samt rapporterar till regeringen och Myndigheten för samhällsskydd och beredskap.

Aktörsgemensamt arbete

Inriktning och samordning

Genom att inrikta och samordna länets åtgärder för att hantera en samhällsstörning utnyttjas samhällets resurser effektivare och kommuniceras till individ och samhälle snabbt och korrekt. Länsstyrelsens uppgift är att verka för samordning och gemensam inriktning inom länet av de åtgärder som behöver vidtas vid en samhällsstörning. Länsstyrelsen ska identifiera samordningsbehov och samordna åtgärder, kommunikation och resurser.

Informationsdelning

Informationsdelningen mellan olika aktörer vid samhällsstörningar är en förutsättning för välgrundade överenskommelser och beslut. Länsstyrelsens uppgift består i att skapa förutsättningar för berörda aktörer inklusive Länsstyrelsen att dela, efterfråga och ta emot information.

Samlad lägesbild

Samlade lägesbilder består av information från flera aktörer och ger en aktörsgemensam övergripande helhetssyn. Länsstyrelsen uppgift är att sammanställa en regional samlad lägesbild som delas med samverkande aktörer och som rapporteras till regeringen. Lägesbilden innehåller en beskrivning av händelsen, fakta och antaganden, dess konsekvenser, kommunikativ lägesbild, åtgärder och behov av resurser. Syftet är att komma överens om en gemensam inriktning av åtgärder i länet med berörda aktörer.

Behov av sekretess och/eller säkerhetsskyddsklassificerade uppgifter ska beaktas i arbetet och kan kräva särskilda rutiner.

Kriskommunikation

Kommunikation är ett av våra viktigaste verktyg för att hantera en samhällsstörning. Länsstyrelsen ska

- säkerställa att kommunikationsperspektivet finns med vid regionala samverkansmöten, i regional lägesbild samt i den övergripande inriktningen av arbetet
- verka för att kommunikationen mellan individ och samhälle samordnas
- kommunicera de insatser den egna myndigheten genomför
- säkerställa att chefer och medarbetare är informerade om Länsstyrelsens roll och insatser och hur händelsen påverkar övrig verksamhet.

Rapportering

Vid samhällsstörningar är en viktig del i arbetet att rapportera Regional samlad lägesbild till regeringen och MSB. Den samlade lägesbilden är en del av ett beslutsunderlag för åtgärder hos berörda aktörer i länet, angränsande län och centrala myndigheter.

Inriktning för planering av Länsstyrelsen krisledningsarbete

Alla aktörer har olika stora organisationer och olika förutsättningar. Var och en ansvarar för att bygga upp sin organisation för krisledning på det sätt som passar bäst. För att det gemensamma arbetet ska fungera måste varje beredskapsaktör försäkra sig om att man har behov och förmåga att ta emot larm, har tydliga kontaktytor, utsedda personer för samverkansarbete och klara rutiner för att sprida information internt och kommunicera externt. Lika viktigt är det att ha en grundförståelse för hur samverkan ska gå till och att man har ett öppet och aktivt förhållningssätt.

Länsstyrelsens uppdrag innebär att vi ska ha:

- en tjänsteman i beredskap (TiB) med uppgift att initiera och samordna det inledande arbetet för att upptäcka, verifiera, larma och informera vid allvarliga incidenter, stora olyckor eller samhällsstörningar internt på Länsstyrelsen, i länet eller i vår omvärld
- förmåga att omgående upprätta en ledningsfunktion för bland annat samordning och informationsdelning vid samhällsstörningar som medför behov av samverkan med kommuner och andra aktörer, eller vid höjd beredskap
- en krisorganisation som kan hantera även mycket överraskande händelser och skeenden som inte framgått av riskanalyser,
- förmåga att hantera flera samtidiga händelser
- en förberedd presumtiv räddningsledning för regionalt behov
- förberedda ledningsplatser med lämplig teknisk utrustning
- förmåga att samverka på annan plats med Försvarmakten, Västra Militärregionen om det råder höjd beredskap
- ha en krisorganisation dimensionerad för att kunna arbeta dygnet runt under minst tre månaders tid.

Bemanning av krisorganisationen

Krisorganisationens personal utgörs främst av ordinarie tjänstgörande personal på Länsstyrelsen. Personal med specifika kompetenser, ordinarie tjänstgörande inom annan organisation, kan även de krigsplaceras i Länsstyrelsens krigsorganisation. Exempelvis kan personal ur frivilliga organisationer krigsplaceras hos Länsstyrelsen.

Uttagning av personal till krisorganisationen beslutas av landshövdingen. Beredning av bemanning för krisorganisationen och respektive funktion sker i dialog mellan landshövdingen, länsrådet, HR, berörda avdelningschefer, stabschefen samt respektive funktionschef. Respektive funktionschef bedömer eget personaluttag tillsammans med stabschef för att kunna bemanna sin funktion med tillräcklig uthållighet. För att nå uthållighetsmålet skall alla nyckelfunktioner ha minst två reserver.

Länsstyrelsen skall ansvara för att personalen vid myndigheten får den utbildning och övning som behövs för att den ska kunna lösa sina uppgifter i samband med krissituationer.

Krisorganisationens personal ska få stabsmetodikutbildning eller ha tillgodogjort sig motsvarande kunskap och erfarenhet på annat sätt tidigare. Personal i respektive funktion ska få funktionsspecifik stabsutbildning. Med jämna mellanrum, exempelvis vart tredje år, ska personalen få repetitionsutbildning i stabsmetodik.

Stabschefer och funktionschefer ska få stabschefsutbildning.

Stabschefer och krisledande chefer (inklusive länsledning) ska utbildas i beslutsfattande.

Ingående personal ska få möjlighet att delta i olika typer av övningar. Det kan gälla specifika stabsövningar för att öva stabsinterna processer och metoder eller regionala samverkansövningar eller övningar gällande höjd beredskap.

Ingående personal ska ges möjlighet till utbildning i *Gemensamma grunder för samverkan och ledning vid samhällsstörningar*³ vilken är den gemensamma metodik som hanteringen av samhällsstörningen utgår ifrån.

Säkerhetsprövning

Enligt säkerhetsskyddslagen (2018:585) 3 kap. 5 § ska en anställning eller något annat deltagande i säkerhetskänslig verksamhet placeras i säkerhetsklass i den utsträckning som följer av 6–10 §§.

³ MSB, *Gemensamma grunder för samverkan och ledning vid samhällsstörningar*, 2018

Länsstyrelsens beredskapsnivåer

För att på mest effektiva sätt kunna agera snabbt på olika samhällsstörningar oavsett dess storlek, så har Länsstyrelsen fyra olika beredskapsnivåer.

Våra beredskapsnivåer är följande:

Länsstyrelsens beredskapsnivåer

Beredskaps-nivå		Bemanning	Situation
Grundberedskap (GB)	ORD ORG	Tjänsteman i Beredskap Dygnet runt, året runt.	Länsstyrelsens ordinarie beredskap. TiB finns dygnet runt för att initiera och samordna det inledande arbetet för att upptäcka, verifiera, larma och informera vid interna incidenter, samhällsstörningar i länet eller i vår omvärld. Länsstyrelsen har en förmåga att omgående upprätta en ledningsfunktion för bland annat samordning och information vid stora olyckor och samhällsstörningar, i länet eller i vår omvärld, som medför behov av samverkan med kommuner eller andra aktörer.
Förstärkt grundberedskap (FGB)	ORD ORG	TiB, Beredskapsdirektör, medarbetare framförallt från enheterna Samhällsskydd och beredskap samt Kommunikation.	Vid interna incidenter, samhällsstörningar eller vid förvarning om samhällsstörningar som medför behov av: <ul style="list-style-type: none"> • samordning och inriktning av åtgärder • informationsdelning • samlad lägesbild • informationssamordning i sådan omfattning eller av sådan komplexitet att det kräver förstärkt ledning och utökade personella resurser. TiB och Beredskapsdirektör kan besluta om FGB.
Särskild krisledning (SKL)	KRIS ORG	Krisorganisationens aktiveras och bemannas utifrån behov. Alla enheter berörs, men kan komma att beröras i olika stor utsträckning.	Vid omfattande interna incidenter eller samhällsstörningar som ställer höga krav på ledning och resurser och där det finns uppgifter och uppdrag som inte kan hanteras inom förstärkt grundberedskap. Landshövding beslutar om särskild krisledning.
Höjd beredskap	KRIGS ORG	Krigsorganisationens alla funktioner aktiveras och bemannas utifrån behov, enligt våra uppdrag under höjd beredskap.	Vid höjd beredskap ansvarar vi för samordning av de civila försvarsåtgärderna och att försvarsansträngningarna bedrivs med enhetlig inriktning. Vi ska samråda med Försvarsmakten och verka för att länets tillgångar fördelas och utnyttjas så att försvarsansträngningarna främjas. Landshövding beslutar om krigsorganisation.

Beskrivning av de olika beredskapsnivåerna

Grundberedskap

I vardagen så råder ordinarie organisation inom myndigheten. Ordinarie organisation innebär att Länsstyrelsen har en grundberedskap som består av en tjänsteman i beredskap, TiB.

Alla medarbetare inom Länsstyrelsen är skyldiga att skyndsamt informera närmsta chef och TiB vid allvarliga interna incidenter.

TiB har till uppgift att initiera och samordna det inledande arbetet för att upptäcka, verifiera, larma och informera vid allvarliga incidenter och samhällsstörningar.

TiB bedömer och beslutar vilka åtgärder som inledningsvis behöver göras utifrån det larm som kommit in och det ansvar och uppgifter som Länsstyrelsen har.

TiB kan vid behov kontakta beredskapsdirektören för att få hjälp med bedömning av händelser, samt avgöra vilka underlag som behöver tas in för den fortsatta omvärldsbevakningen och/eller hanteringen av samhällsstörningen.

TiB ska:

- delta i nationella samverkanskonferenser som MSB kallar till,
- delge information till aktörer i länet via WIS, samverkansyta Örebro läns omvärldsbevakning, exempelvis vädervarningar, brandriskprognoser och eldningsförbud,
-

Avdelningscheferna och/eller enhetscheferna agerande vid information från TiB eller Beredskapsdirektör:

- gör en bedömning av händelsens konsekvenser utifrån den egna verksamheten,
- Skyndsamt informera TiB vid interna händelser av akut art.
- vid behov utse kontaktpersoner för respektive verksamhet,
- vid behov beordra in personal med efterfrågad kompetens.

Läs mer i TiB-instruktionen om TiBs ansvar och uppdrag.

Förstärkt Grundberedskap

Förstärkt grundberedskap är en del i den ordinarie organisationen, men där det vid samhällsstörningar eller vid förvarning om samhällsstörningar finns ett behov av agerande från Länsstyrelsen som överstiger TiB och Beredskapsdirektörens egna personella resurser, så kan TiB eller Beredskapsdirektör besluta om förstärkt grundberedskap, FGB. Framför allt är det medarbetare från enheterna Samhällsskydd och beredskap samt Kommunikation som kallas in, men även CÄS samt administrativt stöd är vanligt förekommande.

Förstärkt grundberedskap behövs då myndigheten behöver ha exempelvis utökad vaksamhet, omvärldsbevakning, inhämtning av underlag, samverkanskonferenser i länet, sammanställning av lägesbild och informationssamordning.

Inledningsvis ska Länsstyrelsen följa händelseutvecklingen lokalt, regionalt och nationellt samt samverka med berörda aktörer. Vid behov sammankallas berörda aktörer till regionala samverkansmöten i syfte att dela information, få en samlad lägesbild och inriktning av åtgärder för ett effektivt utnyttjande av resurser.

Våra arbetsformer vid förstärkt grundberedskap ser ut på följande sätt:

- beredskapsdirektör eller dennes ersättare leder och koordinerar arbetet
- beredskapsdirektör kallar in de krisberedskapshandläggare som behöver ingå i arbetet
- kommunikationschefen kontaktas och denne utser och kallar in de kommunikatörer som behöver ingå i arbetet
- beredskapsdirektören fattar beslut om arbetets inriktning och avgränsningar i ett beslut i stort
- behöver arbetet bemannas med handläggare utanför enheterna Samhällsskydd och beredskap samt Kommunikation kallar beredskapsdirektör eller TiB in dessa via HR chef, eller via enhetschefer och avdelningschefer
- beredskapsdirektör ansvarar för att kontinuerligt stämna av och återkoppla arbetet till landshövding och länsråd
- beredskapsdirektör fattar beslut om när förstärkt grundberedskap återgår till grundberedskap
- beredskapsdirektör beslutar om på vilket sätt arbetet ska följas upp och/eller utvärderas för att dra lärdomar och upptäcka brister som behöver åtgärdas.

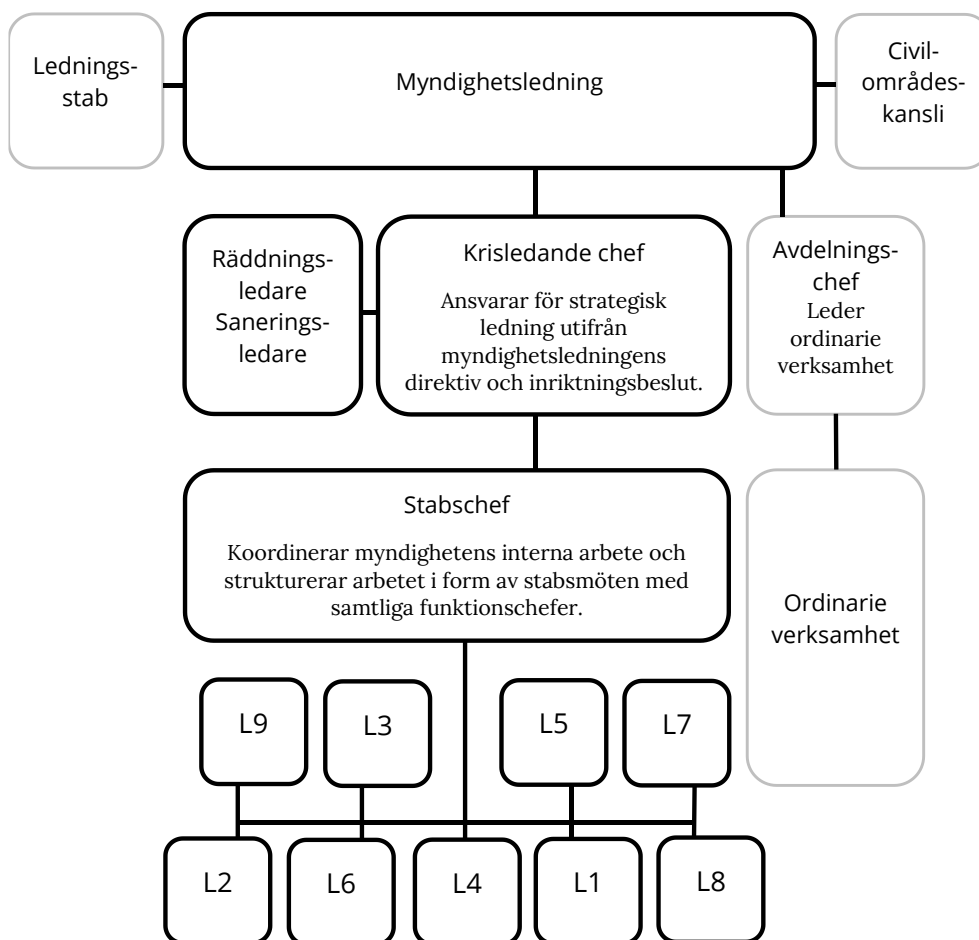
Krisorganisation vid särskild krisledning

Vid omfattande samhällsstörningar som ställer höga krav på ledning och resurser kan landshövdingen besluta om att aktivera krisorganisationen utifrån särskild krisledning. Krisorganisationens aktiveras och bemannas utifrån behov. Alla myndighetens enheter berörs, antingen genom att arbeta i någon av krisorganisationens funktioner eller genom att arbeta inom ordinarie linjeorganisation.

Aktiverad krisorganisation och särskild krisledning behövs exempelvis när Länsstyrelsen ansvarar för räddningstjänst, vid kärnkraftsolycka eller vid omfattande störningar med konsekvenser i samhället.

Utöver att Länsstyrelsens eget arbete behöver koordineras för att åstadkomma en enhetlig bedömning, så har länsstyrelsen även ett samverkans- och samordningsuppdrag vid samhällsstörningar och höjd beredskap. Detta innebär att verka för samordning av åtgärder och effektivt utnyttjande av resurser så att det hjälpbehov som finns hanteras på bästa möjliga sätt av länets aktörer.

Organisationsskiss krisorganisation



Organisationsskiss krisorganisation

Vår krisorganisation utgår från NATO-strukturen för kris- och krigsorganisationerna. Vi följer även de rekommendationer kring struktur och uppgiftsfördelning som länsstyrelsernas nationella arbetsgrupp har tagit fram. Syftet med en länsstyrelsegemensam grundstruktur för kris- och krigsorganisation är att främja ett likartat regionalt arbete samt att underlätta vårt arbete att hjälpas åt och dela resurser vid samhällsstörningar. Vi blir även enklare att förstå för andra aktörer som har behov av att ha kontakt med flera länsstyrelser vid samhällsstörningar eller vid höjd beredskap.

Vår kris- och krigsorganisation består av följande funktioner:

- L9 Samverkan
- L3 Lägesbild
- L5 Analys
- L7 Kommunikation
- L2 Säkerhet
- L6 Samband
- L4 Service
- L1 HR/Personal
- L8 Rättsfrågor och ekonomi

Vid mindre händelser kan det vara effektivt att slå samman flera funktioner.

Vanligt är att slå samman L3 och L5, L2 och L6 samt L1 och L8.

I bilaga 1 "Funktioner och uppgifter inom krisledningsorganisationen" beskrivs funktionernas övergripande arbetsuppgifter.

Arbetets process och innehåll

Arbetet i krisorganisationen är en del av krisledningsarbetet och processen kan översiktlig beskrivas så här:



Processbild över krisledningsarbetet

Start

Antingen sker det en plötsligt akut händelse där landshövdingen efter larm från TiB beslutar att aktivera krisorganisation, eller så befinner sig länsstyrelsen i ett läge av förstärkt beredskap och som Landshövdingen bedömer behöva skalas upp till att hanteras inom aktiverad krisorganisation och särskild krisledning. Detta kan exempelvis ske då händelsen utvecklas negativt och förvärras eller om händelsen behöver många personella resurser för att klara hanteringen.

Landshövdingen är ytterst ansvarig för krisledningsarbetet.

Sammanställning av ansvar och arbetsuppgifter för respektive funktion och funktionschef finns i bilaga 1 "Funktioner och uppgifter inom krisledningsorganisationen".

Arbetet i krisorganisationen

Landshövdingen beslutar om styrning, ledning och inriktning för arbetet. Beroende på händelsens art och omfattning.

Stabschef ansvarar för att leda och koordinera stabens arbete, vilket även innebär att kalla funktionscheferna till och leda stabsorienteringarna samt fördela arbetsuppgifter.

Syftet med stabsorienteringen är att redovisa nuläge, händelsens utveckling, omfallsplanering med konsekvenser på egen verksamhet och samhället samt följa upp resultat och effekt av inriktning och prioriterade arbetsuppgifter på kort och lång sikt.

Stabsorienteringen ska vara korta, effektiva möten enligt stabsmetodik. Vanligtvis pågår stabsorienteringen inte mer än 30 minuter.

Funktionscheferna ansvarar för det samlade arbetet i sin respektive funktion.

Sammanställning av ansvar och arbetsuppgifter för respektive funktion och funktionschef finns i bilaga 1 "Funktioner och uppgifter inom krisledningsorganisationen".

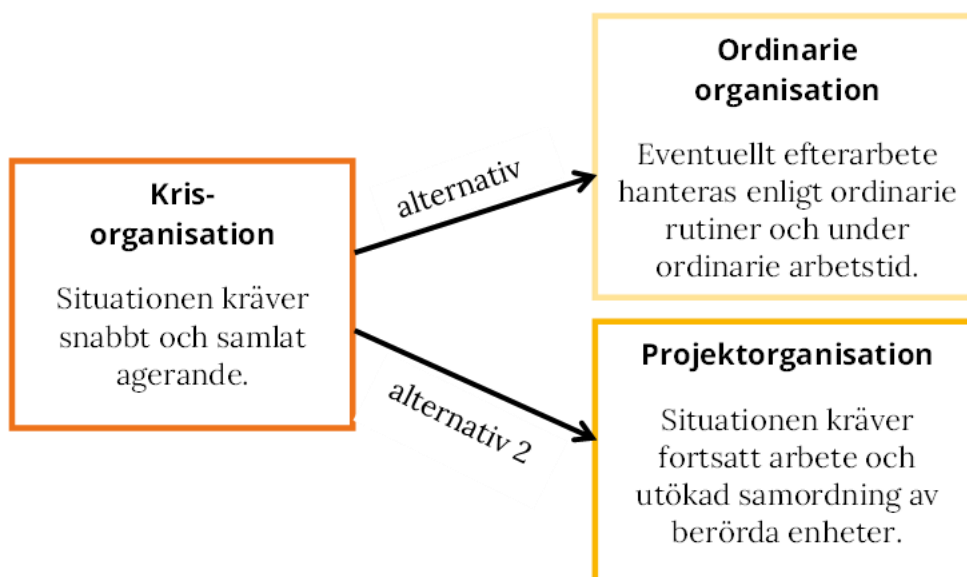
Avtrappning och avslut

När situationen inte längre kräver att arbetet sker i krisorganisation, så ska krisorganisationen avvecklas. Landshövdingen beslutar om att avveckla krisorganisationen och om vem som ansvarar för utvärderingsarbetet.

Tidpunkt och form för avveckling måste planeras och kommuniceras internt och till samverkande aktörer.

I vissa fall upphör inte Länsstyrelsens delaktighet i ärendet i och med att krisorganisationen avvecklas. I de fall då det efterföljande arbetet bedöms bli omfattande, utdraget eller kommer att beröra flera enheter är det lämpligt att låta arbetet gå över i en projektorganisation. Exempel på en sådan situation är sanering efter utsläpp av radioaktiva ämnen från en kärnteknisk anläggning.

Landshövdingen beslutar om vilka som ska ingå i projektorganisationen och vem som ska leda och samordna arbetet.



Beskrivning av två alternativ för avtrappning av krisorganisation

Utvärdering och lärande

Efter störningar är det viktigt att lära av erfarenheterna. Utvärdering bidrar till utveckling av krisledningsarbete både internt inom Länsstyrelsen och i samverkan med berörda aktörer. Respektive aktör bör genomföra en utvärdering av den egna insatsen och hur samverkan med övriga aktörer har fungerat. I samband med återgång till grundberedskap fattar Landshövdingen beslut om hur arbetet ska utvärderas. Formerna för utvärdering beror på hur omfattande arbetet varit, hur stora konsekvenserna av samhällsstörningen varit och vilken erfarenhet vi har från liknande händelser.

Beroende på störningens omfattning bör länsstyrelse kalla berörda aktörer till ett uppföljande möte för diskussion om hur samverkan har sett ut och vad som bör utvecklas. Målet är att åstadkomma ett prestigelöst lärande mellan organisationerna som leder till konkreta förbättringar av både den egna

organisationens arbete och förmågan till samverkan och samordning utifrån ett helhetsperspektiv.

När Länsstyrelsen ansvarar för räddningstjänst

Länsstyrelsen ansvarar för räddningstjänst vid utsläpp av radioaktiva ämnen från kärnteknisk anläggning och när utsläppet är av sådan omfattning att åtgärder krävs för att skydda allmänheten. Länsstyrelsens arbete vid utsläpp av radioaktiva ämnen beskrivs närmare i Länsstyrelsens program för räddningstjänst och sanering.

Vid omfattande räddningsinsatser i kommunal räddningstjänst får Länsstyrelsen överta ansvaret från den kommunala räddningstjänsten i den berörda kommunen. Länsstyrelsens arbete inför och vid ett övertagande av ansvaret för kommunal räddningstjänst beskrivs närmare i plan för övertagande av kommunal räddningstjänst.

Räddningsledare

En räddningsinsats kommer att ledas av någon av Länsstyrelsens presumtiva räddningsledare. Dessa har behörighet att leda räddningstjänst i den kommunala räddningstjänsten och har erfarenhet av stora räddningsinsatser, eller motsvarande kvalifikationer.

De presumtiva räddningsledarna kan bistå Länsstyrelsen i arbetet med att bedöma situationen och förbereda för räddningsledning. Det kan innebära att:

- operativt leda, planera och samordna räddningsinsatsen
- ansvara för övriga räddningsinsatser i kommunen där beslutet om övertagande av räddningstjänst gäller
- informera beredskapsdirektören
- delta i länsstyrelsens krisorganisation och bistå med beslutsunderlag.

Saneringsledare

Länsrådet utser tjänstemän inom länsstyrelsen som ska kunna verka som saneringsledare. Saneringsledare bör:

- ha god regional kännedom
- ha grundläggande kunskap om joniserande strålning
- känna till olika saneringsmetoders för- och nackdelar samt inbördes beroende
- ha god kunskap om berörda aktörer och deras uppgifter.

Saneringsledaren ska påbörja förberedelserna för en eventuell sanering så snart som länsstyrelsen får vetskap om att en händelse inträffat. Saneringsledaren bör därför inte vara samma person som leder eventuellt räddningsarbete. För att upprätthålla beredskapen bör saneringsledaren ansvara för att programmet för sanering uppdateras och finns tillgängligt samt samverka med andra län, myndigheter och organisationer. Vid sanering har saneringsledaren det strategiska ansvaret. Det innebär bland annat att saneringsledaren ska:

- fatta strategiska beslut inom den ram som länsledningen ger samt följa upp hur besluten genomförs

- ansvara för planeringen och genomförandet av saneringsåtgärderna samt uppföljning av åtgärdernas effekt
- initiera utbildning för berörd personal
- förbereda informationsåtgärder i samverkan med informationsavdelningen, och
- se till att länsledningen hålls underrättad om hur verksamheten fortskrider.
- samverka med den nationella expertgruppen för sanering
- samverka med berörda län, andra myndigheter och organisationer.

Krigsorganisation vid höjd beredskap

All text och information under denna rubrik är oförändrad text från tidigare beslutad Krisledningsplan 2020. På vissa ställen harmoniserar den inte med texten för den nya Krisledningsplanen. Den nya Krigsorganisationen för Länsstyrelsen i Örebro län är under arbete och kommer snarast ersätta denna del.

Länsstyrelsens ansvar under höjd beredskap

Beslut om höjd beredskap

I händelse av allvarliga incidenter och hot mot Sveriges säkerhet och nationella intressen kan regeringen fatta beslut om höjd beredskap. Höjd beredskap är antingen skärpt beredskap eller högsta beredskap. Är Sverige i krig råder högsta beredskap.⁴ Vid beslut om höjd beredskap organiseras det civila försvaret med utgångspunkt i samhällets krisberedskap genom de förmågor, strukturer och principer som används för hantering av fredstida kriser.

Länsstyrelsens övergripande ansvar

Totalförsvaret består av militär verksamhet (militärt försvar) och civil verksamhet (civilt försvar). Länsstyrelsen ska som högsta civila totalförsvarsmyndighet inom länet verka för att största möjliga försvarseffekt uppnås.

Länsstyrelsen ska särskilt

- samordna de civila försvarsåtgärderna
- verka för att sådan verksamhet hos civila myndigheter och andra civila organ som har betydelse för försvarsansträngningarna bedrivs med en enhetlig inriktning
- i samråd med Försvarmakten verka för att det civila och det militära försvaret samordnas
- verka för att länets tillgångar fördelas och utnyttjas så att försvarsansträngningarna främjas
- upprätthålla förbindelsen med regering, centrala myndigheter och angränsande län⁵.

Försvarmaktens behov av stöd från civila aktörer förväntas främst vara inom områdena

- sjukvård
- transporter
- livsmedel
- energi
- elektroniska kommunikationer

⁴ Lag 1992:1403 om totalförsvaret och höjd beredskap

⁵ Förordning 2007:825 med länsstyrelseinstruktion

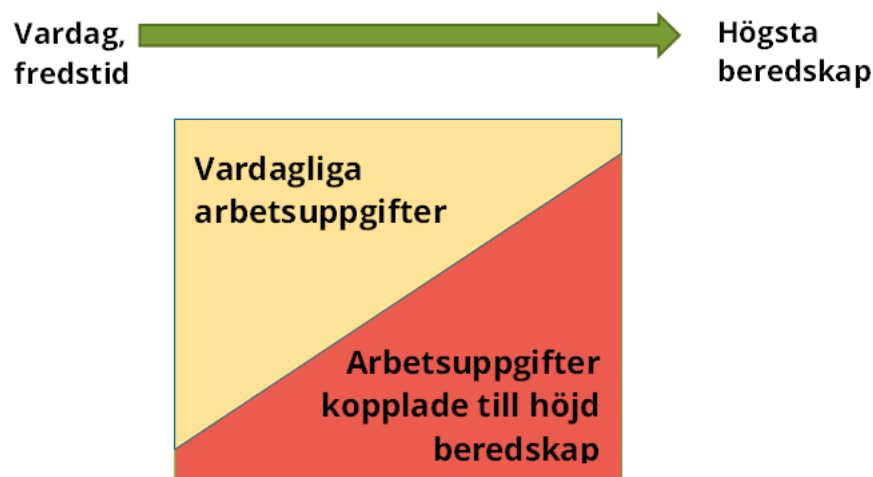
- information och kommunikation
- skydd och säkerhet

Länsstyrelsen får bland annat fatta beslut om

- utrymning av ett område som blivit eller antas bli utsatt för stridshandling⁶
- undanförelse och förstöring av egendom som har betydelse för totalförsvaret eller med stor kulturell betydelse⁷
- förfogande av bland annat fastigheter och radioanläggningar⁸.

Myndighetens krigsorganisation

Vid höjd beredskap tillkommer flera arbetsuppgifterna för länsstyrelsens linjeverksamhet som vi är ålagda att göra utifrån lagstiftning och länsstyrelsens roll som högsta civila beredskapsmyndighet i länet. En stark prioritering av övriga vardagliga arbetsuppgifter behöver därför ske. Vilka uppgifter som sker i linjen, förändras alltså i och med beslut om höjd beredskap, vilket illustreras i figuren nedan:



Arbetsuppgifters förändring i och med beslut om höjd beredskap.

Vår myndighet ska vara dimensionerad för att kunna hålla igång vår krigsorganisation samt prioriterad linjeverksamhet dygnet runt i tre månader.

En krigsorganisations huvuduppgifter är att

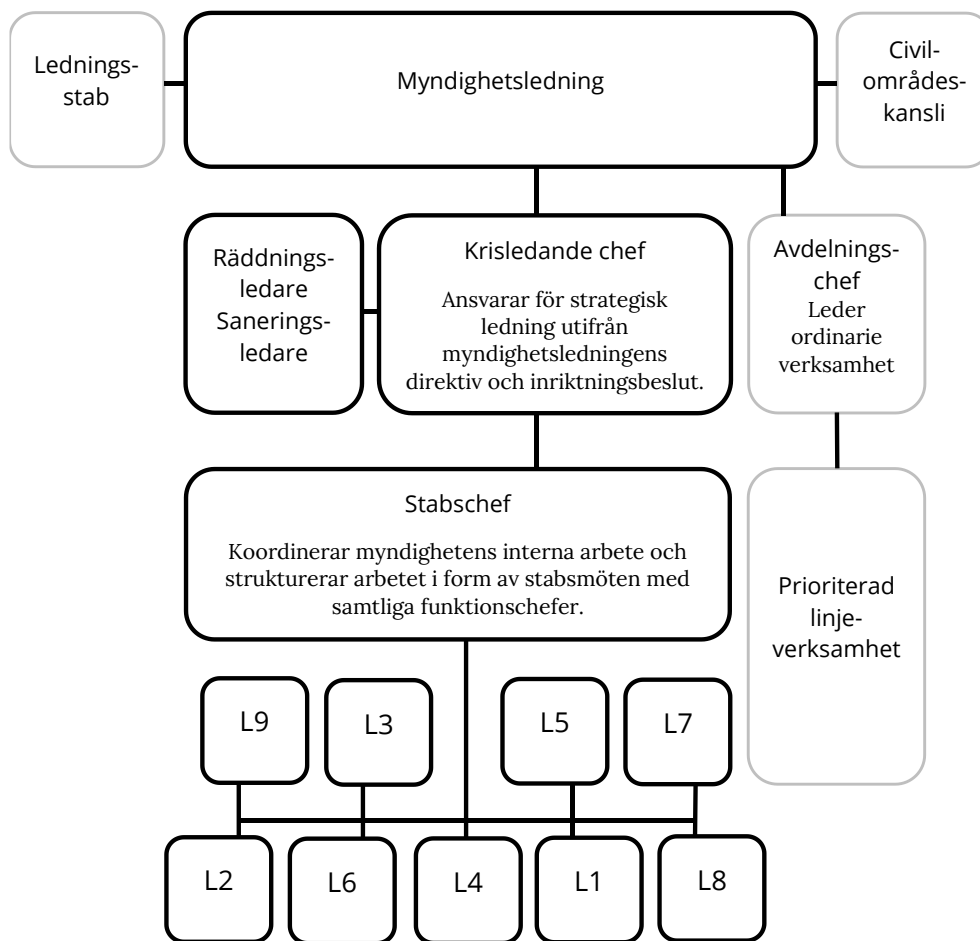
- säkerställa samhällsfunktioner
- värna civilbefolkningen
- stödja Försvarmakten
- följa och utföra uppgifter kopplat till lagar, förordningar.

⁶ Lag 2006:546 och förordning 2006:639

⁷ Lag 1992:1402 och förordning 1193:243

⁸ Lag 1978:262 och förordning 1978:558

Organisationsskiss Krigsorganisation



Organisationsskiss krigsorganisation

Vår kris- och krigsorganisation utgår från NATO-strukturen för kris- och krigsorganisationerna. Vi följer även de rekommendationer kring struktur och uppgiftsfördelning som länsstyrelsernas nationella arbetsgrupp har tagit fram. Syftet med en länsstyrelsegemensam grundstruktur för kris- och krigsorganisation är att främja ett likartat regionalt arbete samt att underlätta vårt arbete att hjälpa åt och dela resurser vid samhällsstörningar. Vi blir även enklare att förstå för andra aktörer som har behov av att ha kontakt med flera länsstyrelser vid samhällsstörningar eller vid höjd beredskap.

Vår krigsorganisation består av följande funktioner

- L9 Samverkan samt L9 från Civo vid behov
- L3 Lägesbild
- L5 Analys
- L7 Kommunikation
- L2 Säkerhet
- L6 Samband
- L4 Service
- L1 HR/Personal
- L8 Rättsfrågor och ekonomi

I bilaga 1 "Funktioner och uppgifter inom krisledningsorganisationen" beskrivs funktionernas övergripande arbetsuppgifter.

Kvarstående prioriterad linjeorganisation och tillkommande verksamhet vid aktiverad krigsorganisation

I samband med att krigsorganisation aktiveras, så bedrivs fortsatt kvarstående prioriterad ordinarie verksamhet i den vanliga linjeorganisationen.

Landshövdingen beslutar om vilka ordinarie linjeverksamhet som fortsatt ska bedrivas.

Länsstyrelsen får i händelse av höjd beredskap nya tillkommande uppgifter utifrån lagstiftning som träder i kraft under höjd beredskap. Dessa uppgifter bedrivs i ordinarie linjeorganisation och arbetet avrapporteras till myndighetsledning och stabschef. Exempel på tre sådana tillkommande verksamheter är gränsövervakning, värdlandsstöd och krigsveterinäruppgifter.

I myndighetens pm "Länsstyrelsens tillkommande författningar inför och under höjd beredskap. En intern ansvarsfördelning för myndigheten" så beskrivs den tillkommande lagstiftningen samt vilken enhet som ansvarar för vad.



Länsstyrelsen
Örebro län

Länsstyrelsen i Örebro län
Stortorget 22, 701 86 Örebro
010-224 80 00
orebro@lansstyrelsen.se
www.lansstyrelsen.se/orebro