



Gårdsmiljö vid Härvesta

# **BYGGA OCH BO I DRUMLINOMRÅDET**

EN INFORMATIONSSKRIFT UTGIVEN AV LÄNSSTYRELSEN I ÖREBRO LÄN  
I SAMRÅD MED HALLSBERGS, KUMLA OCH ÖREBRO KOMMUNER

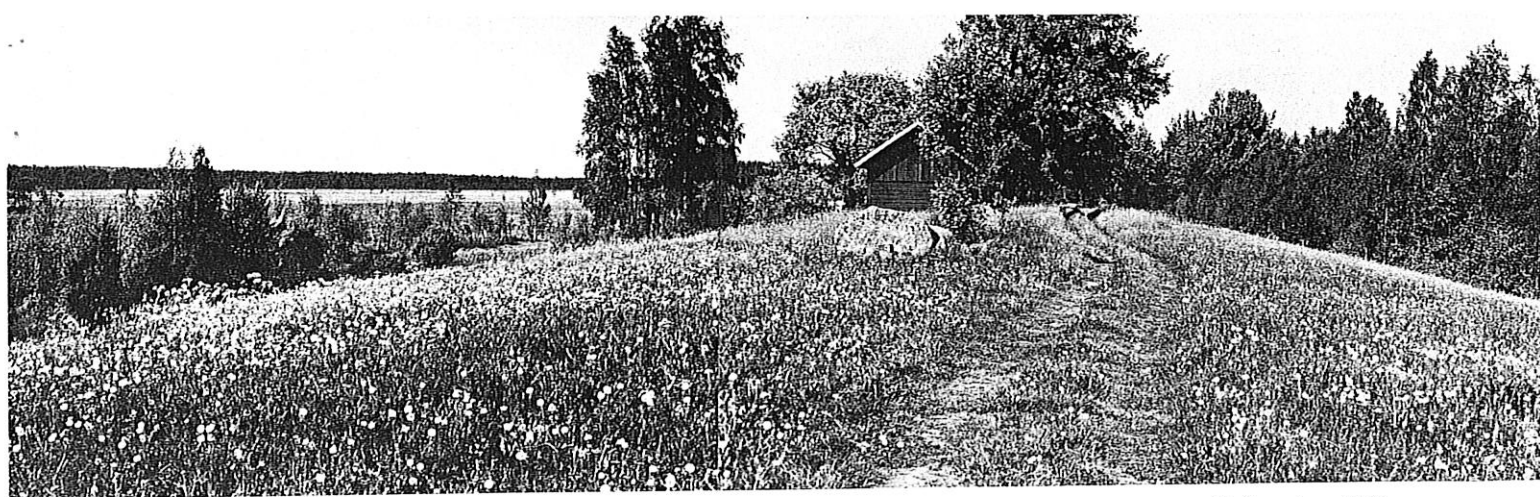


Majstångskullen vid Riseberga

## **Drumlinområdet — ett riksintresse**

En viktig del av den fysiska riksplaneringen, där statsmakterna anger riktlinjer för hushållningen med mark och vatten, avser skyddet av sådana områden där natur- och kulturförhållanden värderas högt från rikssynpunkt. Drumlinområdet i Närke är ett sådant område. Med sina talrika, väl utvecklade drumliner och ett bebyggelsemönster anpassat till landskapet har det knappast någon motsvarighet i vårt land. Berörda kommuner och länsstyrelsen har därför fått i uppdrag av regering och riksdag att planera för och ge föreskrifter om ett lämpligt skydd och bevarande av området.

Avsikten med denna skrift är att lämna en kortfattad information om Drumlinområdet samt de förutsättningar som gäller i fråga om att bygga och bo inom detta.



Hullingsåsen i Öjamossen

## Natur och landskap

### Geologisk bildning

Drumlin är ett ord med keltiskt ursprung och betyder jordrygg. Ordet används som en vetenskaplig term om markens uppbyggnad och betecknar en flackt välvd kulle utsträckt i isrörelsens riktning. Drumlinen är bildad av morän, ofta formad kring en bergkärna. Morän är det söndermalda berggrundsmaterial som bildades i inlandsisens bottenskikt.

### Flera slag av drumliner

Området kring Hackvad i Närke anses vara ett av de allra finaste exemplen i landet på ett drumlinlandskap. Här finns flera olika slag av drumliner.

Mest särpräglade är de långsträckta, nästan jämbreda och jämhöga drumliner som är vanliga i områdets nordöstra del. De liknar i hög grad rullstensåsar. Den märkliga Hullingsåsen mitt ute i Öjamossen är av detta slag. Likaså de drumliner på vilka byarna Södra Via och Håvesta är belägna.

De flesta drumlinerna är ovala till formen, både i profil och omkrets. Vackra exempel är drumlinerna vid Höga och Alavi. Riseberga och Frösvi ligger på ovanligt höga och breda drumliner.

Slutligen finns det drumliner som är nästan runda och vanligen mycket små, t ex vid Bo.

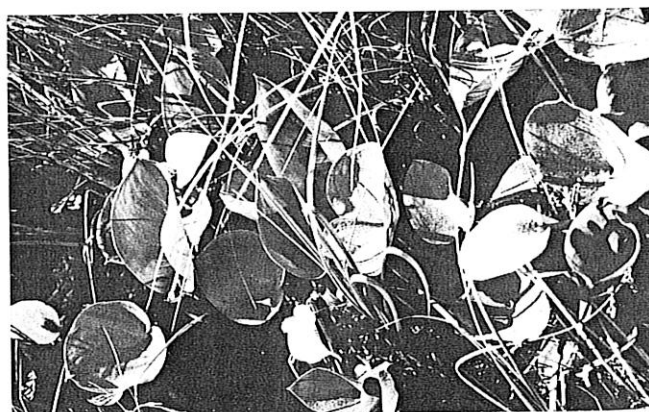
### Vackert landskap och rik flora

Områdets höga landskapsvärden grundar sig på samspelet mellan landformer och växtlighet. Årtusendens odling spelar en viktig roll bl a när det gäller fördelningen av åker, hagmark och skog samt florans sammansättning.

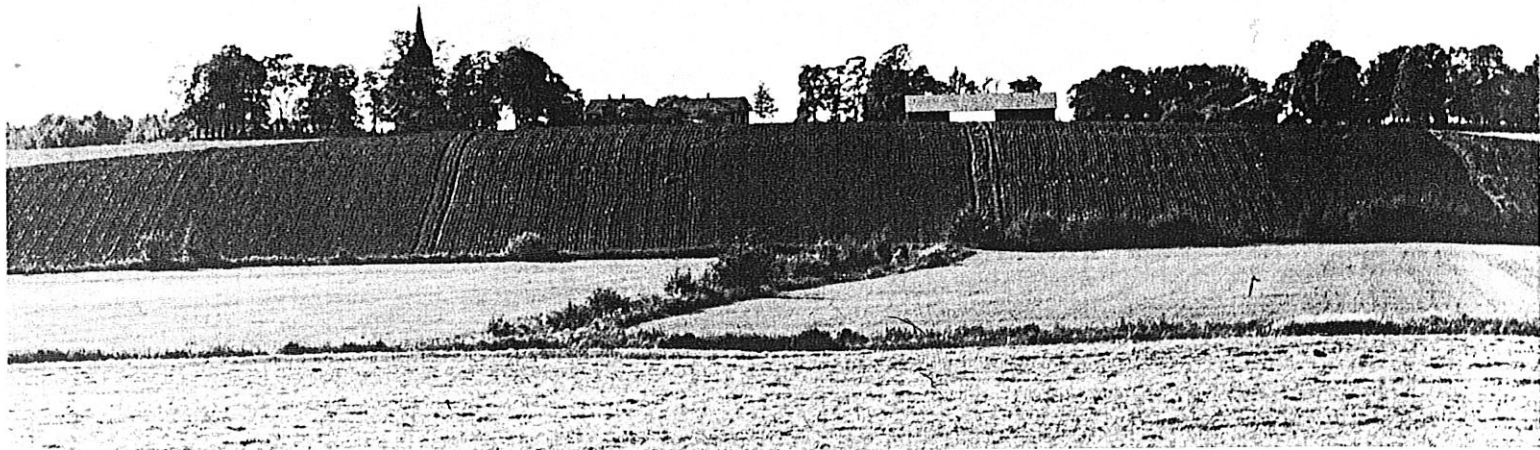
Starkast uppodlat är området kring Öja. Det mest varierande landskapet finns kring Håvesta och Härvesta. Vid Skättorp, Botåsen och Nalaviberg finns särskilt fina ekhagar. De båda sistnämnda platserna hör också till de intressantaste när det gäller floran.

Nalavibergs ekäng med närmaste omgivningar har så höga naturvärden att den bör skyddas som naturreservat. Detta gäller även Öjamossen, som är en intressant del av Drumlinområdet. Av Närkesslättens stora mossar är Öjamossen den minst skadade.

Drumlinområdets intressantaste delar finns utförligt beskrivna i de översiktliga naturinventeringarna, för respektive kommun.



Missne i Öjamossen



Drumlin vid Hackvads kyrka

## Kulturhistoria

Alltsedan inlandsisen och havet lämnade Närke-slätten fri har förutsättningarna för jordbruk och boskapsskötsel varit mycket goda. De torra, fasta drumlinkrönen kom tidigt att utnyttjas som färdvägar och boplatser. Drumlinernas sidor och sänkorna brukades som betes- och ängsmark beroende på jordmån och fuktighetsgrad. Åkerbruket utvecklades mer och mer och övertog så småningom huvuddelen av marken.

De äldsta spåren av dessa jordbrukare är föremålsfynd och boplatser. Vanligast och mer påtagliga bland Drumlinområdet många fornlämningar är gravplatserna, främst från järnåldern. De ligger ofta i markanta krönlägen. Närkes största gravfält från denna tid finner man vid Nalavibergs ekäng och Sörby. På Botåsen, Domarbacken, Vilsta ör och Spökkullen finns även välbevarade gravplatser.

Byarna växte och under medeltiden antog många en radbyform i nordsydlig riktning på drumlinkrönen. Gårdarna med en mängd byggnader på bytomten låg tätt tillsammans. En av Närkes bäst bevarade radbyar är Herrgryt. Den är omgiven av ett ålderdomligt brukningslandskap.

De gamla byformerna levde kvar en bit in på 1800-talet. Ägosplittringen drev då fram skiftesreformerna. Detta ledde till att många gårdar flyttades ut till nya och ensamma lägen.

Mönstret för bebyggelsen visade dock samma anpassning som tidigare till det gamla vägsystemet, terrängen och markutnyttjandet. I Härvesta och Magria är detta mycket åskådligt.

Inom Drumlinområdet finns en rad värdefulla fornminnen och byggnader som tillsammans ger en god bild av den historiska utvecklingen.

Som exempel utöver gravfälten och kyrkorna kan nämnas: Riseberga klosterruin, prästgårdarna i Kälkesta och Snarvi, herrgårdarna i Berga, Riseberga och Bärsta, skolan och lärarbostaden i Hackvad, fattigstugan i Knista, bönhuset i Riseberga och Magria och hembygdsgården vid Högan. Äldre välbevarade gårdar finns i Härvesta, Magria, Skarby och Skankerud. Söder om Hackvads kyrka och i Magria ligger äldre torpstugor.



Fornlämningar på Botåsen



Herrgryts radby

# Bebyggelsens karaktär

Jordbruksbebyggelsen i Drumlinområdet har en mycket traditionell och enhetlig karaktär. En snabbinventering av ett 60-tal fastigheter kring Hackvads kyrka belyser detta på följande sätt.

Omkring 2/3 av fastigheterna är lantbruk, 1/3 torpstugor samt några nya villor.

3/4 ligger på krönet av en drumlin, de flesta övriga i annat höjdläge utmed väg.

Omkring hälften ligger i anslutning till annan bebyggelse i bybildning eller gårdsgrupp.

Omkring hälften av lantbrukens huvudbyggnader har en eller två flyglar.

3/4 av samtliga bostadshus är från 1800-talet. Vanligast är den enrumsdjupa planen.

Bostadshusen har till nästan 9/10 träfasader och locklistpanelen är helt dominerande. 2/3 är faluröda och 1/5 ljust täckfärgade.

Ekonomibygnaderna är faluröda. Omkring hälften av de större har idag plåttak (oftast blankt). Drygt 1/5 har dock fortfarande rött lertegel.

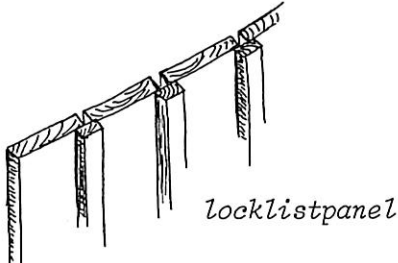
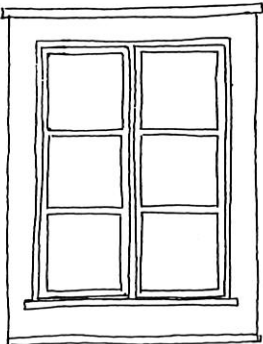
Av bostadshusen har 9/10 sadeltak och 8/10 rött lertegel.

Omkring hälften av husen har spröjsade fönster, 1/10 tvärpost. Omkring 1/5 av de äldre husen har bytt till modernare fönster.

Tillbyggnaderna är små och vanligen välanpassade. Omplaceringar av fönster är ovanliga.



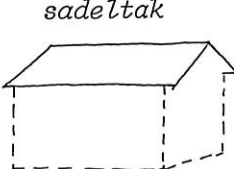
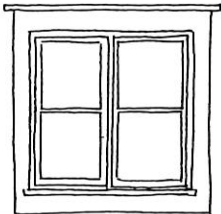
1800-tal



locklistpanel



sent 1800-tal...



sadeltak



äkta slampfärg

vita foder, knutar och vindskidor

...även tidigt 1900-tal

## Skydd av Drumlinområdet

Länsstyrelsen har, efter samråd med berörda markägare, kommuner, länsmyndigheter, statliga verk, vetenskapliga institutioner m fl, utarbetat skyddsföreskrifter och anvisningar för den anpassning och hänsyn som skall gälla i Drumlinområdet.

## Samråd

Området som på kartan markerats med en grov heldragen linje är efter beslut av länsstyrelsen och regeringen 1981-05-07 ett s k samrådsområde. Särskilda regler gäller här för byggande och en del andra arbetsföretag. Samrådet avser företagets lokalisering och utformning.

Se vidare sidan 8-9

## Riktlinjer för bebyggelsen

På sidan 10 anges de riktlinjer som länsstyrelsen och byggnadsnämnderna tillämpar i sin prövning av byggnadsfrågor inom Drumlinområdet.

## Råd och upplysningar

Länsstyrelsen och byggnadsnämnderna lämnar råd och upplysningar för att underlätta en ändamålsenlig och smidig handläggning av den prövning som skall ske för att värna om områdets särart.



## Ytterligare skydd

Två delområden, Nalavibergs ekäng och Öjamossen, har särskilt markerats på kartan (streckad gränslinje). De har så höga naturvärden att det krävs ett starkare skydd med ytterligare föreskrifter. Avsikten är att dessa områden senare skall bli naturreservat. Gränserna som angivits är än så länge ungefärliga, särskilt när det gäller Öjamossen.

## Statliga vårdinsatser

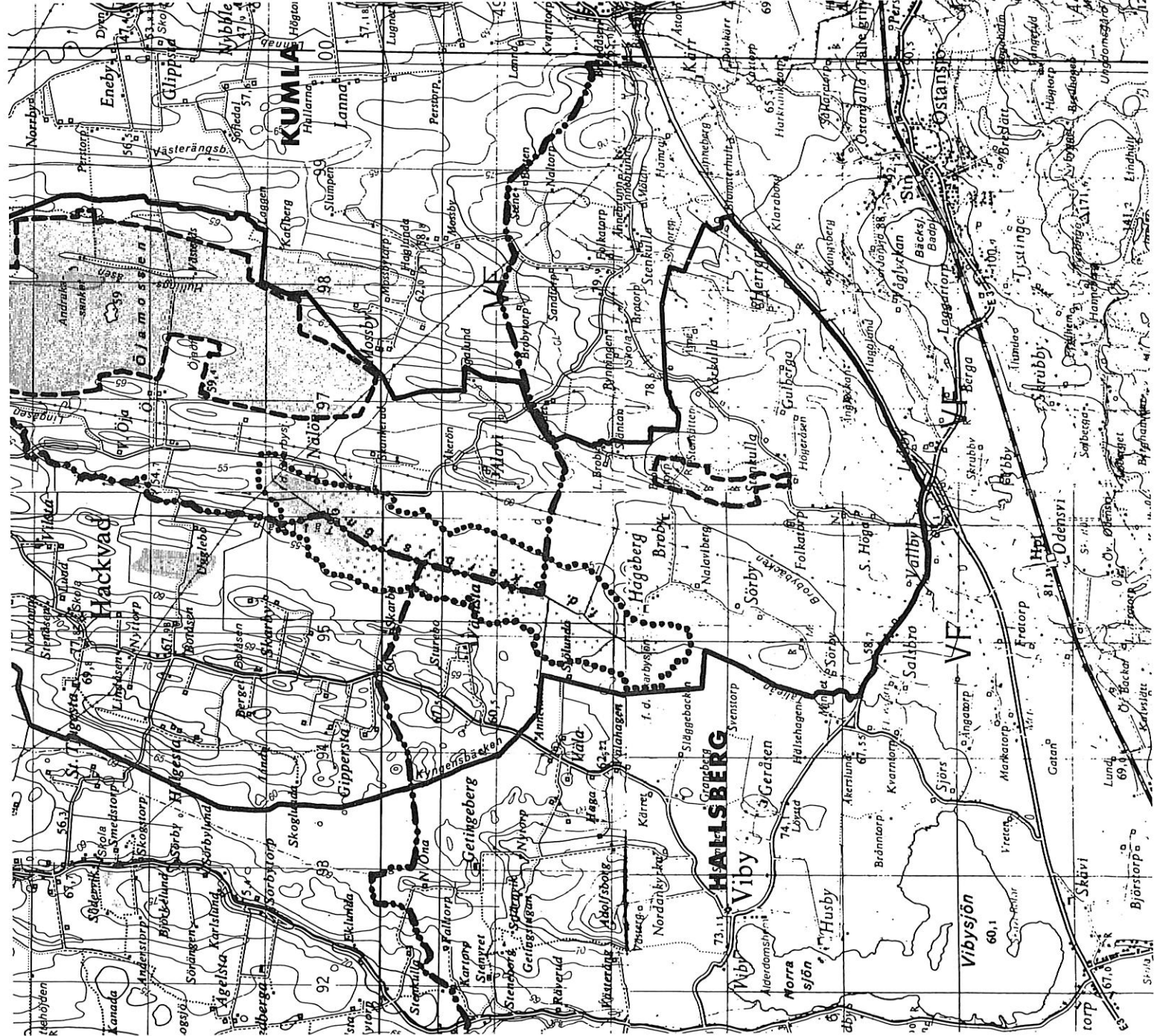
Sedan flera år bedrivs forminnesvård med statliga medel bl a på Botåsen, på Spökkullen och vid Nalaviberg. På andra platser har markägaren fått hjälp att iordningställa sina betesmarker.

Det finns vissa möjligheter till ytterligare statliga vårdinsatser för såväl naturmiljön som forminnen och värdefull bebyggelse.

## KARTBETECKNINGAR:

- Gräns för samrådsområde
- ..... Gräns för samrådsområde även beträffande torrläggning
- - - - Gräns för planerat naturreservat
- · - · - · Kommungräns

SKALA 1:50 000





Nyttorp i Hackvad



Landskap vid Backen

## **Skydd och vård av landskaps- och kulturvården**



Husdetalj vid Nyttorp

Med stöd av 20§ naturvårdslagen och 20§ naturvårdskungörelsen gäller att inom det på kartan (sid 6-7) angivna samrådsområdet skall anmälan för samråd alltid göras till länsstyrelsen i fråga om följande arbetsföretag:

1 Utvärdig ändring av byggnad såvitt det yttre utseendet avsevärt påverkas. Här inbegripes även byte av beklädnad inklusive takbeläggning samt ommålning med annan färg än tidigare

2 Uppförande eller tillbyggnad av ekonomibyggnad

(Dessa båda punkter gäller alltså utöver den vanliga prövningen av byggnadslovsfrågor)

3 Täkt av sten, grus, sand, lera, matjord, torv eller andra jordarter för markinnehavarens behov (Samrådet gäller alltså husbehovstäkt. Har man redan en sådan kan man emellertid t v fortsätta att använda den, i avvaktan på att initiativ till samråd tas av länsstyrelsen. Täkt för avsalu kräver som vanligt tillstånd enligt 18§ naturvårdslagen)

4 Tipping eller utfyllnad som inte är tillfällig

5 Nyanläggning eller ombyggnad av väg utanför tomtmark eller därmed jämförligt område



ekonomibyggnader i Magria





Nalavibergs ekäng

6 Uppsättning av stolpar eller luftledning ut-  
anför tomtmark eller därmed jämnförligt om-  
råde

7 Kalavverkning av lövträdsbestånd mindre än  
0,5 ha (för större ytor skall all kalavverkning  
anmälas till skogsvårdsstyrelsen enligt 18§  
skogsvårdsförordningen)

8 Plantering av skog på mark som inte är  
skogsmark

9 Uppodling av skogsmark, naturlig betesmark  
eller sankmark

10 Torrläggning av sankmark inom ett område  
(f d Skarbysjön) som särskilt markerats på  
kartan

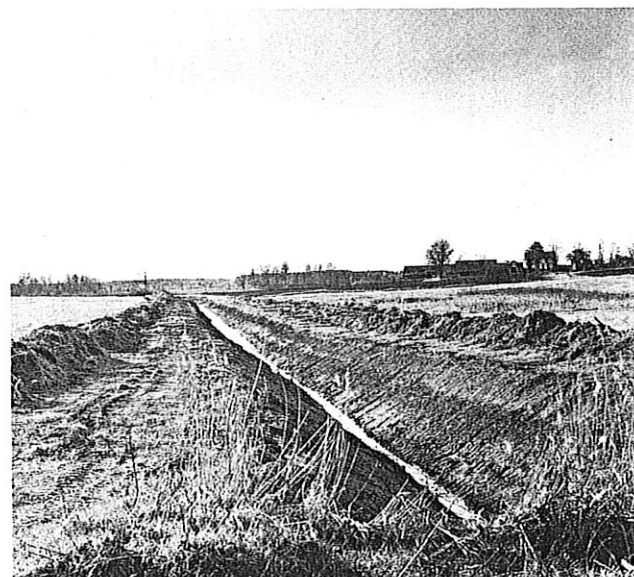
Om tillståndet redan givits enligt vatten- eller  
miljöskyddslagen behövs inget samråd.

Vissa kulturminnen, såsom fornminnen, kyrkor  
och kyrkogårdar, byggnadsminnen samt vissa  
prästgårdar och annan bebyggelse på kyrklig  
jord, m m, åtnjuter sedan gammalt skydd  
enligt lag eller särskild författning.

Hur man gör anmälan för samråd förklaras på  
sidan 11. Där sägs också något om hur man kan  
få hjälp med att vårda området.



Spökkullen i Knista



Dikning vid Gippersta

# Bebyggelsens placering och utformning

Området är en jordbruksbygd som förutsätts bestå och fortleva som sådan. För att bibehålla karaktären av jordbruksbygd och för att undvika konflikter med jordbruket kommer ny bebyggelse för andra ändamål att tillåtas bara i begränsad omfattning.

Nedanstående anvisningar är de riktlinjer som byggnadsnämnden och länsstyrelsen tillämpar vid byggnadslovsprövning och samråd. De generella krav som riktlinjerna stöder sig på återfinns i byggnadsstadgan 29,38 och 39 §§.

## Byggnader och landskap

Byggnader placeras så att områdets naturskönhet och säregna naturförhållanden inte förvanskas.

Landskapet karaktäriseras av den öppna och vackert kuperade jordbruksbygden som i stora delar är fria från bebyggelse.

Nya byggnader placeras därför i anslutning till den bebyggelse som redan finns. Under förutsättning att byggnaderna inte ges en iögonfallande placering i landskapet kan undantagsvis andra lägen tillåtas, t ex på platser där bebyggelse tidigare funnits.

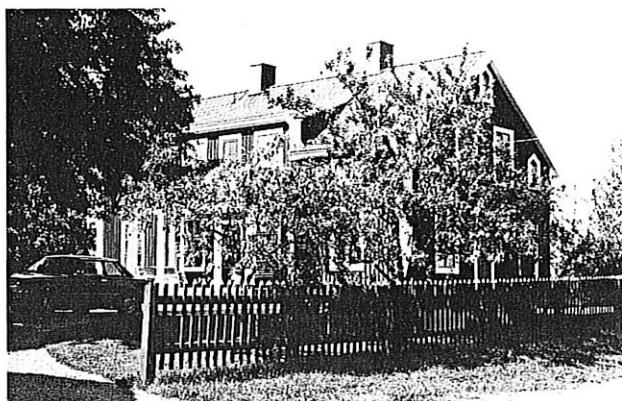
## Byggnadsgruppering

Byggnader grupperas i likhet med den nuvarande bebyggelsen. Byggnader för olika ändamål placeras fristående och om möjligt vinkelrätt mot varandra. Vid placeringen av byggnader bör huskropparna ligga så att de ansluter till närliggande byggnaders huvudriktningar. Hus placeras så att alltför varierande sockelhöjder eller stora utfyllnader undviks.

## Byggnadsutformning

Drumlinområdet utgör en sådan värdefull miljö att särskild hänsyn skall tas till områdets egenart.

Byggnader ges därför sådan utformning och färg som ansluter till den nuvarande bebyggelsen. Byggnader på samma tomt utformas enhetligt när det gäller material, form och färg. Byggnader ges en enkel rektangulär planform.



Bostadshus i Härvesta

Taken utformas som sadeltak. Fasad- och takmaterial, färg samt utformning i övrigt anknyts till den befintliga bebyggelsen. Betecknande för Drumlinområdets bebyggelse är faluröda träpaneler, röda lertegeltak, spröjsade fönster, ljusmålade foder, knutbräder, vindskivor och liknande byggnadsdetaljer. Undantagsvis kan byggnader med ljust täckmålad träpanel eller ljus puts accepteras.

## Speciellt värdefull bebyggelse

Byggnad som är av stort värde ur historisk, kulturhistorisk eller konstnärlig synpunkt får inte förvanskas. Bebyggelse i grannskapet av sådan byggnad kommer bara att tillåtas om placering och utformning inte inkräktar på byggnadens kulturhistoriska eller estetiska värde. De byggnader som avses återfinns, eller kommer att återfinnas, i de bevarandeprogram som kommunerna upprättar.

# Hänvisningar och kontakter

**SAMRÅD** om byggande eller andra arbetsföretag sker genom att Du ringer eller skriver till länsstyrelsens naturvårdsenhet. Det bör Du göra minst 2 månader innan arbetet skall påbörjas.

Genom telefonkontakten kan Du i enkla fall klara av hela samrådet och behöver bara vänta några dagar på en skriftlig bekräftelse från länsstyrelsen. I andra fall får Du besked om det behövs en skriftlig anmälan, skiss, ritning eller karta. Du kan också bli hänvisad att söka byggnadslov hos kommunen när det behövs.

Avgift utgår inte för kontakter med eller samrådsbeslut från länsstyrelsen. Tveka inte att ta kontakt. Det kan bespara Dig eventuella efterräkningar för arbetsföretag som Du inte samrått om.

Ett arbetsföretag som utförts utan samråd eller i strid mot vad man enats om vid samrådet kan resultera i ett föreläggande från länsstyrelsen att rätta till det utförda. Länsstyrelsens beslut kan överklagas hos kammarrätten.

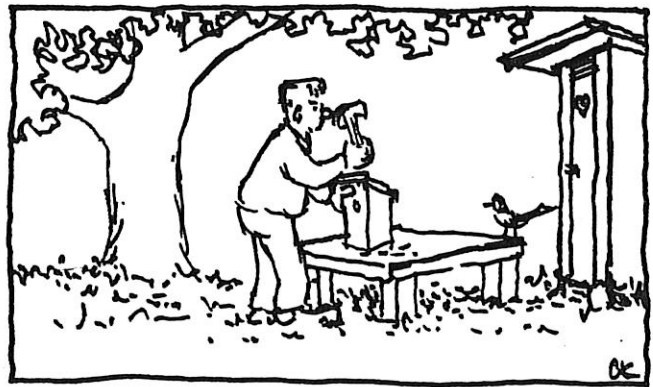
**BYGGNADSLOV** söker Du hos byggnadsnämnden i Din kommun. Du kan ta en första kontakt per telefon för att få närmare upplysningar.

Byggnadsnämnden prövar frågan med tanke på lokalisering och utformning, med beaktande av bl a de riktlinjer som anges på föregående sida.

Byggnadsnämndens beslut kan överklagas hos länsstyrelsen.

**VÅRDINSATSER** kan man i vissa fall få hjälp med. Här finns plats för initiativ från Dig som är markägare.

Har Du alltså något vackert eller på annat sätt intressant område eller byggnad, där Du skulle vilja ha hjälp med vården, så ta kontakt med naturvårdsenheten vid länsstyrelsen. Det kan gälla t ex en igenväxande hage, en fornlämning som behöver vårdas eller en kulturhistoriskt värdefull byggnad som behöver sättas i stånd.



LÄNSSTYRELSEN  
Naturvårdsenheten  
Storgatan 23  
701 86 ÖREBRO  
Tfn 019-13 60 00

HALLSBERGS KOMMUN  
Byggnadsnämnden  
V Storgatan 14  
Box 120  
694 01 HALLSBERG  
Tfn 0582-80180

KUMLA KOMMUN  
Byggnadsnämnden  
Stadshuset  
Box 17  
692 01 KUMLA  
Tfn 019-88100

ÖREBRO KOMMUN  
Byggnadsnämnden  
Stadsbyggnadshus 1  
Box 1425  
701 14 ÖREBRO  
Tfn 019-14 00 80



Landskapsbild från Håvesta

### TIPS OM LITTERATUR

K E Sahlström: Ett drumlinområde i Närke (Stockholm 1910)

Kumlabygden, del I-IV (Kumla 1961-177)

Geologiska kartbladen "Örebro SV" och "Karl-skoga SO" med beskrivningar (Sveriges Geologiska Undersökningar 1970-1979)

Naturinventeringarna för Hallsbergs, Kumla och Örebro kommuner (Länsstyrelsen 1972-1980)

Bevarandeprogram Kumla kommun (Kumla 1977)

Kulturhistorisk byggnadsinventering Hallsbergs kommun (Hallsberg 1980)

Allmänna tips om byggande på landet:  
(Finns att hämta hos byggnadsnämnden)

Att bygga på landet. Råd och anvisningar för byggande i landsbygdens traditionsrika miljö (Örebro kommun 1980)

Beslut om marken - insyn, medverkan, påverkan (Statens planverk 1978)

---

Teckningar: Christer Nytén, Olle Karlsson  
Fotografier: Lillevi Richardtson, Gunnar Hallin, Christer Nytén, Lennart Edlund  
Utformning: Elisabeth Selander, Plankontorets information Örebro