

Kvinnor och män i Örebro län 2019



Länsstyrelsen
Örebro län



Innehåll

Förord.....	1
Jämställdhet	2-3
Länstyrelsens roll.....	4
Befolkning	5-13
Folkmängd	14
Medelålder	15
Hälsa	16-20
<i>Medellivslängd</i>	16-17
<i>Ohälsotal</i>	18
<i>Alkoholvanor och rökning</i>	19
<i>Dödsorsaker</i>	20
Politik och makt.....	21-28
<i>Ledare</i>	22-23
<i>Politik</i>	24-28
Utbildning	29-35
<i>Grundskolan</i>	30
<i>Gymnasieskolan</i>	31
<i>Högskola</i>	32-33
<i>Utbildningsnivå</i>	34-35
Förvärvsarbete.....	36-43
<i>Arbetsstillfällena, förvärvsarbetande</i>	37-39
<i>Förvärvsarbetande per bransch och sektor</i>	40-42
<i>Pendling</i>	43
Företagande.....	44-46
Inkomster.....	47-51
<i>Medelinkomst</i>	48
<i>Kvinnors inkomst i procent av männens</i>	49
<i>Pension</i>	50-51
Arbetslöshet	52-54
Ekonomiskt bistånd	55
Föräldraskap.....	56-58
Brott	59-63
Anteckningar, läsanvisningar och källor.....	64-65

Produktion: **Pantzare Information AB, Boden**

Upplaga 3 000

Luleå Grafiska, Luleå, januari 2019

Jämställdhet handlar om frihet för kvinnor och män, flickor och pojkar, att kunna göra sina livsval på lika villkor. Jämställdhet är därmed en fråga om en rättvis fördelning av makt, kunskap och resurser mellan könen. Jämställdhet bidrar också till ekonomisk utveckling genom att både kvinnor och mäns potential tas tillvara. Jämställdhetspolitiken tar sin utgångspunkt i en kunskap och en förståelse om att kön och makt skapas och upprätthålls strukturellt i alla delar av samhället. Kön har en grundläggande betydelse för människans möjligheter och villkor, på individ-, organisations-, och samhällsnivå i livets alla skeden.

Vårt län präglas fortfarande av stora skillnader i livsförutsättningar mellan kvinnor och män. Det finns strukturella skillnader mellan kvinnor och män när det gäller makt och inflytande, utbildning, yrke, position, inkomster, lön och karriär, obetalt hem- och omsorgsarbete, våldsutsatthet och hälsa.

Jämställdhet mellan könen kan inte behandlas som en isolerad fråga vid sidan av ordinarie verksamhet. Ett jämställdhetsperspektiv måste genomsyra alla politikområden och verksamheter. Könsuppdelad statistik är en bra utgångspunkt för att synliggöra skillnader och likheter mellan kvinnors och mäns villkor i samhället. Med denna statistikbok vill vi visa hur förhållanden inom olika områden ser ut för kvinnor och män i Örebro län. Det är vår förhoppning att vi härigenom sprider kunskap som leder till åtgärder för en mer jämställd medborgarservice.

Kerstin Lillje

Särskilt sakkunnig i jämställdhetsfrågor

Sveriges jämställdhetspolitiska mål

Det övergripande målet för jämställdhetspolitiken är att kvinnor och män ska ha samma makt att forma samhället och sina egna liv. Det övergripande målet är uppdelat i sex delmål.

Delmålen:

1. *En jämn fördelning av makt och inflytande.*
Kvinnor och män ska ha samma rätt och möjlighet att vara aktiva medborgare och att forma villkoren för beslutsfattandet.
2. *Ekonomisk jämställdhet.*
Kvinnor och män ska ha samma möjligheter och villkor i fråga om betalt arbete som ger ekonomisk självständighet livet ut.
3. *Jämställd utbildning.*
Kvinnor och män, flickor och pojkar ska ha samma möjligheter och villkor när det gäller utbildning, studieval och personlig utveckling.
4. *Jämn fördelning av det obetalda hem- och omsorgsarbetet.*
Kvinnor och män ska ta samma ansvar för hemanarbetet och ha möjligheter att ge och få omsorg på lika villkor.
5. *Jämställd hälsa.*
Kvinnor och män, flickor och pojkar ska ha samma förutsättningar för en god hälsa samt erbjudas vård och omsorg på lika villkor.
6. *Mäns våld mot kvinnor ska upphöra.*
Kvinnor och män, flickor och pojkar, ska ha samma rätt och möjlighet till kroppslig integritet.

Jämställdhet

Jämställdhet handlar om mänskliga rättigheter och är en demokratifråga. Jämställdhet bidrar också till välbefinnande och sysselsättning genom att både kvinnors och mäns potential tillvaratas och främjas. Det är därför viktigt att ett jämställdhetsperspektiv integreras i all verksamhet och i alla steg i beslutsfattandet.

Ordet jämställdhet brukar i Sverige avgränsas till förhållandet mellan kvinnor och män. Jämlikhet är däremot ett vidare begrepp. Det avser rättvisa förhållanden mellan alla individer och grupper i samhället och utgår ifrån att alla människor har lika värde oavsett kön, etnicitet, religion, social tillhörighet m.m. Jämställdhet är en av de viktigaste jämlikhetsfrågorna.

Kvantitativ och kvalitativ jämställdhet

Den kvantitativa aspekten avser en jämn fördelning mellan kvinnor och män inom alla områden i samhället såsom skola, arbetsliv, aktiviteter på fritiden och maktpositioner.

Jämn könsfördelning i en grupp innebär att andel kvinnor respektive män ligger mellan 40 och 60 procent.

En jämn könsfördelning är inte tillräcklig för att uppnå jämställdhet. Det krävs också att både kvinnors och mäns kunskaper, erfarenheter och värderingar tas tillvara – den kvalitativa jämställdheten.

Länsstyrelsens roll

Länsstyrelsen har regeringens uppdrag att arbeta för att dessa nationella mål för jämställdhetspolitiken får genomslag i länet genom ett initierande, kunskapsuppbyggande, stödjande och uppföljande arbete.

Könsuppdelad statistik ger viktiga basfakta, som behövs för att synliggöra de olika förhållanden som kvinnor och män lever under i Örebro län idag.

Materialet i denna folder och annan statistik finns på länsstyrelsens hemsida www.lansstyrelsen.se/orebro

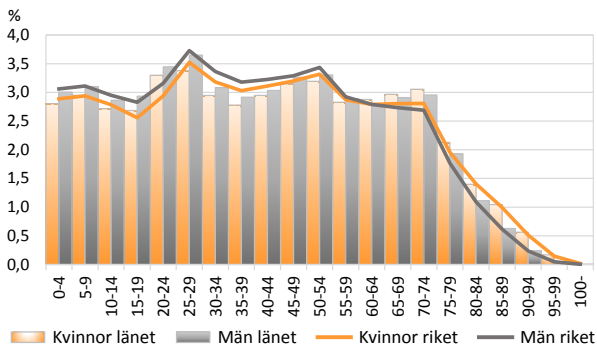
Befolkning

Årtal att uppmärksamma

- 1845 Lika arvsrätt för kvinnor och män genomförs.
- 1858 Ogift kvinna över 25 år kan få bli myndig efter domstolsbeslut. Gifter hon sig blir hon åter omyndig.
- 1863 Ogift kvinna blir myndig vid 25 års ålder.
- 1884 Ogift kvinna blir myndig vid 21 års ålder.
- 1921 Gift kvinna blir myndig vid 21 års ålder. Kvinnan och mannen blir likställda i den nya giftermålsbalken.
- 1951 Kvinna får behålla sitt svenska medborgarskap även om hon gifter sig med en utländsk medborgare.
- 1982 Ny namnlag, vid giftermål får kvinnan och mannen välja vems efternamn de vill ha. Statliga bidrag till kvinnoorganisationer.
- 1987 Ny särskild lag om sambors gemensamma hem, sambolagen.

Örebro läns befolkning 2017

Folkmängd 2017-12-31 efter ålder och kön, Örebro län



I Örebro län är åldersstrukturen i nivå med riksgenomsnittet. Örebro län har något större andel av befolkningen i åldersgruppen 65–79 år än riket i genomsnitt. Länet har lägre andel kvinnor i 30–44 års ålder samt lägre andel män 35–44 år. Andelen under 20 år är 23 procent vilket är exakt som riksgenomsnittet medan andelen 16-24 åringar är betydligt över riksgenomsnittet. De senaste 25 åren har folkmängden ökat med 9 procent i Örebro län, jämfört med 16,4 procent i riket.

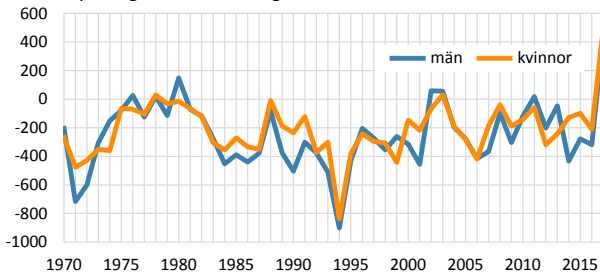
År 2017 återfinns länet på nionde plats när länen sammanställs efter lägst andel 65 år och äldre. Tittar man på andelen barn 0-15 år är dessa 18,5 procent av befolkningen i Örebro län vilket kan jämföras med 18,8 procent i riket.

Alltför få flyttar till länet

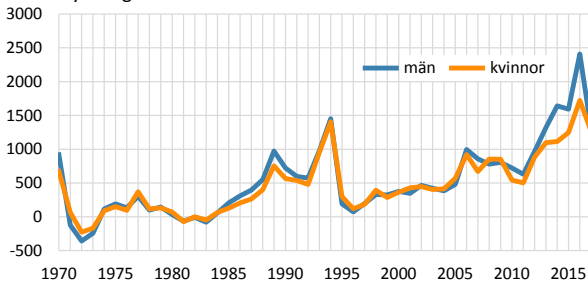
Människor har alltid flyttat och orsakerna till detta varierar. Man flyttar för att utbilda sig, för att få ett arbete som passar till utbildningen, för att få komma till nya miljöer, för att komma närmare släkt och vänner, osv. Men ett problem för Örebro län har varit att alltför få väljer att flytta till länet. Den trenden bröts 2011. Åren 2011-2015 hade Örebro län ett inflyttningsöverskott tack vare ökad invandring.

Flyttningsnetto Örebro län 1970-2017

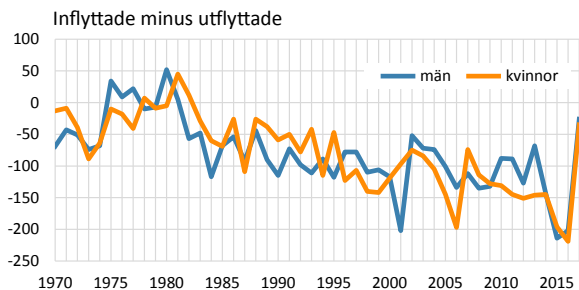
Flyttningsnetto mot övriga län i riket



Flyttningsnetto mot utlandet



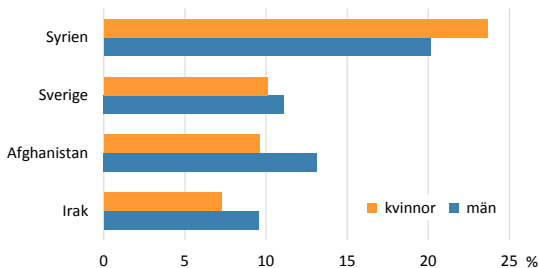
Flyttningsnetto inrikes flyttningar Örebro län, ungdomar 25-29 år



Flyttningsnetto inrikes flyttningar 2017

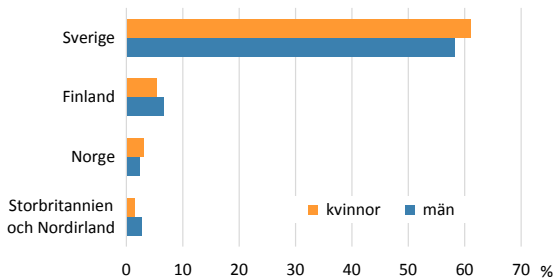
Kommun	Kvinnor		Män	
	18-24 år	25-29 år	18-24 år	25-29 år
Askersund	-37	2	-32	-20
Degerfors	-15	4	-13	-14
Hallsberg	-38	12	-42	21
Hällefors	-31	-12	-5	-22
Karlskoga	-71	-30	-26	-32
Kumla	-34	32	-45	5
Laxå	-21	-12	-33	-2
Lekeberg	-10	27	-7	26
Lindesberg	-82	-37	-75	-88
Ljusnarsberg	-17	-2	-35	-13
Nora	-36	-7	-47	16
Örebro	601	-12	557	97

Immigranter 2017 Örebro län



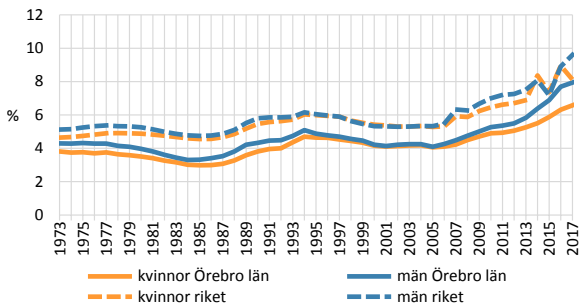
Av de 3 394 personer som invandrat till Örebro län under år 2017 är 1 615 kvinnor. De fyra vanligaste nationaliteterna bland de som invandrar till länet det året är syrier, afganer, svenskar, och irakier. Den största andelen, 20-24 procent av såväl kvinnorna som av männen, är syrier. På andra plats finns svenska medborgare som återvände till Sverige.

Emigranter 2017 Örebro län



Av de 354 kvinnor och 426 män som emigrerade under år 2017 är 61 respektive 58 procent svenska medborgare. 5 procent av kvinnorna och 7 procent av männen är finländare.

Andel utländska medborgare i befolkningen 1973-2017



Färre utländska kvinnor

Andelen utrikesfödda medborgare i befolkningen är lägre i Örebro län än riksgenomsnittet. Det gäller både bland kvinnor och bland män. I länet är andelen utländska kvinnor marginellt lägre än andelen utländska män, 16,0 respektive 16,1 procent år 2017. Riksgenomsnittet är 18,6 procent för kvinnor och 18,5 procent för män.

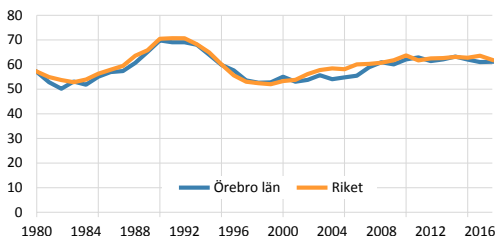
Utrikes födda boende i länet 2017

Kommun/ region	Kvinnor	Män	Totalt	Kommun/ region	Kvinnor	Män	Totalt
Askersund	437	487	924	Lekeberg	236	249	485
Degerfors	732	742	1 474	Lindesberg	1 841	1 867	3 708
Hallsberg	1 167	1 284	2 451	Ljusnarsberg	500	530	1 030
Hällefors	719	833	1 552	Nora	738	776	1 514
Karlskoga	2 429	2 446	4 875	Örebro	13 311	13 152	26 463
Kumla	1 330	1 289	2 619	Länet	23 930	24 162	48 092
Laxå	490	507	997				

De vanligaste utländska nationaliteterna i länet 2017

	Kvinnor	Män	Totalt
Syrien	2 201	2 983	5 184
Somalia	871	893	1 764
Eritrea	629	821	1 450
Afghanistan	535	820	1 355
Finland	630	556	1 186
Irak	382	537	919
Norge	361	372	733
Tyskland	241	246	487
Polen	212	269	481
Nederländerna	149	182	331
Thailand	256	64	320
Iran	131	154	285
Storbritannien och Nordirland	76	208	284
Danmark	97	160	257
Rumänien	98	156	254
Turkiet	102	149	251
Litauen	93	147	240
Lettland	97	136	233
Bosnien och Hercegovina	103	112	215
Serbien	96	102	198
Etiopien	95	89	184
Kina	100	82	182
USA	60	97	157
Ungern	62	84	146
Libanon	57	80	137
Ryssland	78	53	131
Vietnam	57	65	122
Kosovo	56	60	116
Grekland	56	58	114
Spanien	48	62	110
Totalt utländska medborgare	9 808	11 896	21 704

Antal födda barn per 1 000 kvinnor 15-44 år

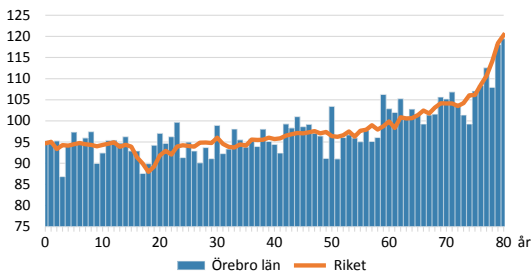


Antalet födda barn per 1 000 kvinnor i åldern 15-44 år är lägre i Örebro län jämfört med riksgenomsnittet. År 2017 föddes 61 barn i länet och 62 barn i riket per 1 000 kvinnor i åldersgruppen. Födelseunderskottet i länet beror till stor del på att andelen unga kvinnor blivit lägre genom en stor utflyttning.

Kvinnöverskottet förskjuts uppåt i åldrarna

I Sverige föds något fler pojkar än flickor. Proportionerna är 105 levande födda pojkar på 100 flickor. Denna fördelning vid födseln har varit relativt konstant över tiden. År 2017 är det fler män än kvinnor i nästan alla åldrar ända upp till 60 års ålder.

Antal kvinnor per 100 män (0-80 år) 2017



Antal kvinnor per 100 män per åldersgrupp 2017

Kommun/ region	Kvinnor per 100 män			
	20-34 år	35-49 år	50-64 år	65- år
Askersund	85	97	98	105
Degerfors	84	95	93	106
Hallsberg	84	93	90	108
Hällefors	85	94	85	109
Karlskoga	88	98	96	120
Kumla	99	96	99	116
Laxå	80	88	94	107
Lekeberg	91	91	94	103
Lindesberg	86	97	96	108
Ljusnarsberg	75	92	93	103
Nora	89	104	100	111
Örebro	100	97	104	122
Örebro län	95	96	99	115
Riket	94	96	98	116

Mansöverskott i utflyttningsområden

Kvinnor flyttar mer än män. Flyttningsströmmarna har gjort att många kommuner har fått en mycket ojämn könsfördelning i de åldrar då det är vanligast att man flyttar. Detta märks till exempel i åldersgruppen 20-34 år. I samtliga kommuner utom Örebro är det ett underskott på kvinnor i denna åldersgrupp.

Folkmängd 2017-12-31

Kvinnor

Kommun/ region	Ålder 0-15	16-24	25-44	45-64	65-	Totalt
Askersund	879	439	1 081	1 507	1 596	5 502
Degerfors	753	411	949	1 264	1 338	4 715
Hallsberg	1 452	728	1 733	1 957	1 857	7 727
Hällefors	575	325	627	858	1 068	3 453
Karlskoga	2 537	1 481	3 272	3 863	4 038	15 191
Kumla	2 206	1 058	2 660	2 602	2 261	10 787
Laxå	402	227	496	763	832	2 720
Lekeberg	789	283	967	896	851	3 786
Lindesberg	2 072	1 117	2 488	2 963	2 973	11 613
Ljusnarsberg	362	184	464	643	718	2 371
Nora	964	444	1 145	1 351	1 484	5 388
Örebro	13 880	9 621	20 144	17 346	14 873	75 864
Länet	26 871	16 318	36 026	36 013	33 889	149 117

Män

Kommun/ region	Ålder 0-15	16-24	25-44	45-64	65-	Totalt
Askersund	909	554	1 125	1 563	1 522	5 673
Degerfors	772	524	1 016	1 381	1 260	4 953
Hallsberg	1 555	824	1 950	2 160	1 716	8 205
Hällefors	564	442	724	947	979	3 656
Karlskoga	2 696	1 658	3 505	3 984	3 379	15 222
Kumla	2 284	1 156	2 711	2 623	1 945	10 719
Laxå	456	309	548	833	777	2 923
Lekeberg	915	350	1 015	975	827	4 082
Lindesberg	2 157	1 323	2 716	3 048	2 756	12 000
Ljusnarsberg	372	275	486	740	698	2 571
Nora	964	556	1 159	1 349	1 331	5 359
Örebro	14 860	9 415	20 959	17 034	12 159	74 427
Länet	28 504	17 386	37 914	36 637	29 349	149 790

Befolkningens medelålder 1998 och 2017

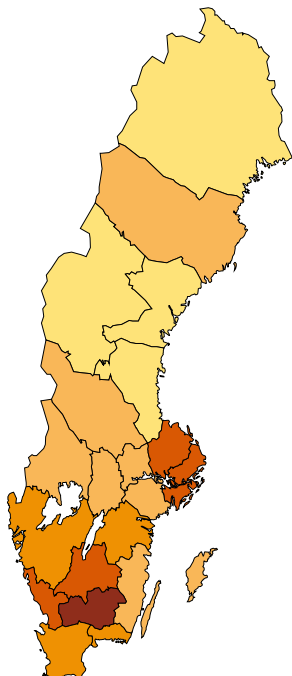
Kommun/ region	Kvinnor		Män		Samtliga	
	1998	2017	1998	2017	1998	2017
Lekeberg	41,0	42,1	40,0	40,4	40,5	41,2
Laxå	43,9	48,2	41,0	45,6	42,4	46,8
Hallsberg	42,2	43,4	39,9	41,9	41,0	42,6
Degerfors	43,5	46,4	40,3	45,0	41,8	45,7
Hällefors	45,7	46,6	43,5	45,1	44,6	45,8
Ljusnarsberg	45,6	47,7	42,5	46,2	44,1	46,9
Örebro	40,9	40,6	38,1	38,5	39,5	39,6
Kumla	40,7	41,3	38,3	39,7	39,5	40,5
Askersund	43,1	47,0	40,9	45,4	42,0	46,2
Karlskoga	44,5	45,1	41,2	42,6	42,9	43,9
Nora	42,5	45,4	40,1	43,4	41,3	44,4
Lindesberg	42,9	44,4	40,4	42,6	41,6	43,5
Länet	42,1	42,6	39,5	40,7	40,8	41,6
Riket	41,4	42,1	38,7	40,3	40,0	41,2

Man kan nu märka konsekvenserna av många års nettoutflyttning. Befolkningen åldras och det är förhållandevis få familjer i de åldrar då barnen föds, vilket ger ett lägre antal födda barn. Antalet födda barn per 1 000 kvinnor i åldern 15-44 år är något lägre än riksge-nomsnittet (se sid 12).

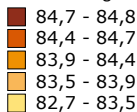
Under de senaste tjugo åren har medelåldern bland kvinnorna i Örebro län ökat med 0,5 år. Bland männen har medelåldern ökat med 1,2 år. För riket i dess helhet har medelåldern under samma pe-riod ökat med 0,7 år för kvinnorna och med 1,6 år för männen.

Medellivslängd 2013-2017

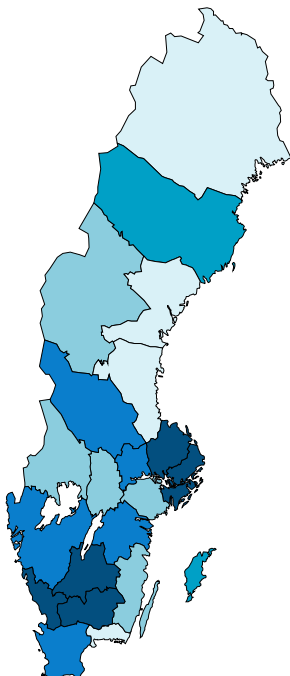
Kvinnor



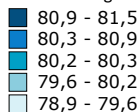
Medellivslängd kvinnor



Män



Medellivslängd män



Männens medellivslängd ökar - kvinnornas oförändrad

Sedan år 1995 har medellivslängden för männen ökat med 3,3 år jämfört med 2,6 år för kvinnorna i länet. Sedan slutet av 1970-talet har dödligheten i medelåldern minskat mer för män än för kvinnor. Skillnaden i livslängd mellan könen har därigenom blivit mindre och är nu 4,2 år. Internationellt sett är medellivslängden mycket hög i Sverige.

Dödligheten sjunker numera främst för den äldre delen av befolkningen från omkring 50 år och man räknar med att dödligheten även fortsättningsvis kommer att sjunka i dessa åldrar.

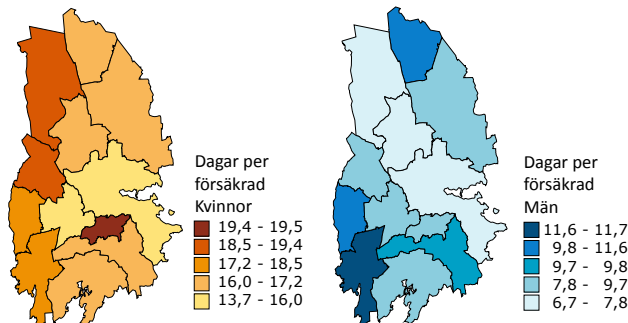
Medellivslängd 1976-2017

	1976- 1980	1981- 1985	1986- 1990	1991- 1995	1996- 2000	2001- 2005	2006- 2010	2011- 2015	2013- 2017
Kvinnor									
Länet	78,6	79,4	80,0	80,6	81,2	82,1	83,0	83,4	83,8
Riket	78,5	79,5	80,2	81,0	81,8	82,4	83,2	83,8	84,0
Män									
Länet	72,9	73,8	74,6	76,0	76,3	77,7	78,9	79,3	79,6
Riket	72,4	73,6	74,4	75,6	76,9	78,0	79,1	80,1	80,4

Medellivslängd per kommun 2013-2017

Kommun	Kvinnor	Män	Kommun	Kvinnor	Män
Askersund	83,3	79,9	Lekeberg	83,6	78,9
Degerfors	82,5	78,6	Lindesberg	83,6	79,5
Hallsberg	83,0	79,4	Ljusnarsberg	81,9	79,2
Hällefors	82,2	77,0	Nora	84,3	79,5
Karlskoga	83,1	78,3	Örebro	84,5	80,2
Kumla	83,6	80,7	Länet	83,8	79,6
Laxå	83,5	79,3	Riket	84,0	80,4

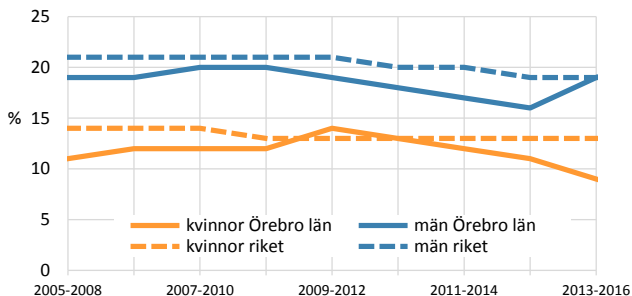
Sjukpenningtal 2017



Kommun/ region	Kvinnor	Män	Kommun/ region	Kvinnor	Män
Askersund	16,8	7,8	Lekeberg	14,2	8,5
Degerfors	17,3	9,8	Lindesberg	16,7	8,1
Hallsberg	16,8	9,8	Ljusnarsberg	16,9	9,8
Hällefors	18,7	6,8	Nora	16,1	7,3
Karlskoga	18,5	8,6	Örebro	13,8	7,1
Kumla	19,4	8,9	Länet	15,2	7,7
Laxå	17,9	11,6	Riket	13,3	6,9

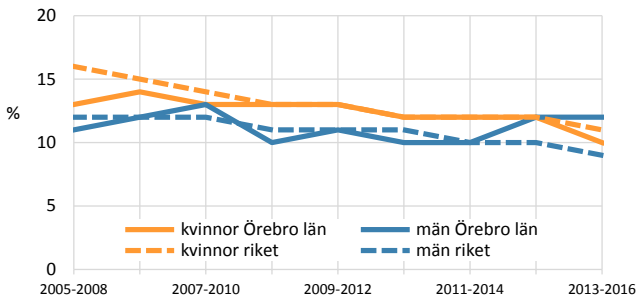
Med sjukpenningtalet avses antal utbetalda dagar med sjukpenning, arbetsskadesjukpenning och rehabiliteringspenning från socialförsäkringen per registrerad försäkrad i åldrarna 16-64. Sjukpenningtalet redovisas för en tolv månaders period, (rullande 12). Alla dagar är omräknade till "heldagar", t ex två dagar med halv ersättning blir en dag.

Andel av befolkningen med riskabla alkoholvanor 2005-2016



Männen i Örebro län lever i större utstäckning med riskabla alkoholvanor jämfört kvinnorna. Undersökningen visar att kvinnorna i länet ligger markant under kvinnorna i riket, 9 procent jämfört 13 procent.

Andel av befolkningen som röker dagligen 2005-2016



Dödsorsaker 2017

Antal döda per 100 000 av medelfolkmängden 2017 efter dödsorsak

Dödsorsak	Örebro län		Riket	
	Kvinnor	Män	Kvinnor	Män
Cirkulationsorganens sjukdomar	364	343	300	317
Tumörer	247	218	245	230
Psykiska sjukdomar och syndrom samt beteendestörningar	54	118	46	85
Andningsorganens sjukdomar	71	64	63	71
Sjukdomar i nervsystemet, ögat och örat	48	47	44	63
Matsmältningsorganens sjukdomar	36	31	29	27
Yttre orsaker till sjukdom och död	73	43	62	37
Endokrina sjukdomar, nutritions- rubbningar och ämnesomsättningssjukdomar	32	32	29	28
Vissa infektions- och parasitsjukdomar	14	26	20	22
Sjukdomar i urin- och könsorgan	13	22	14	14
Symtom, sjukdomstecken och onormala kliniska fynd och laboratoriefynd	9	20	24	32
Sjukdomar i muskuloskeletala systemet och bindväven	5	9	3	6
Sjukdomar i blod och blodbildande organ samt vissa rubbningar i immunsystemet	5	6	3	4
Medfödda missbildningar, deformiteter och kromosomavvikelser	7	2	3	3
Hudens och underhudens sjukdomar	1	2	2	3
Vissa perinatala tillstånd	1	2	2	1
Komplikationer under graviditet, förlossning och barnsängstid	--	0	--	0
Samtliga dödsorsaker	979	985	890	941

Politik och makt

Årtal att uppmärksamma

- 1919 Lika och allmän rösträtt för kvinnor införs.
- 1919 Första kvinnor att representera i Örebro läns landsting, Elsa Perselli och Ida Nilsson
- 1921 Det första valet där kvinnor fick rösta genomfördes.
- 1921 Första kvinnan i riksdagen, Kerstin Hesselgren.
- 1927 Första kvinnan att representera Örebro län i första kammaren, Kerstin Hesselgren (1927-1934).
- 1947 Första kvinnan i regeringen, Karin Kock.
- 1985 Karin Söder (C) blir partiledare för ett riksdagsparti och blir därmed den första kvinnan på den positionen.
- 1992 Ny jämställdhetslag (SFS 1991:433).
- 1994 Sveriges riksdag blir världens mest jämställda, av 349 ledamöter är 144 kvinnor.
- 1994 Reviderad jämställdhetslag. Ny nationell policy för jämställdhet.
- 1995 FNs världskonferens för kvinnor i Peking.
- 2004 En utredning tillsätts om översyn av jämställdhetspolitiken.
- 2005 Feministiskt initiativ bildas 3:e april.
- 2006 Riksdagsbeslut om nya mål för jämställdhetspolitiken.
- 2008 En ny diskrimineringslag antas.
- 2009 Lagändring i äktenskapsbalken gör samkönade äktenskap möjligt.
- 2016 Regeringen beslutar om nya jämställdhetspolitiska delmål, jämställd utbildning och jämställd hälsa och att en ny jämställdhetsmyndighet ska inrättas.
- 2018 Jämställdhetsmyndigheten inrättas 1:a januari 2018.

Chefer och ledare efter arbetsmarknadssektor 2016

Sektor	Antal		Könsfördelning (%)			
	Örebro län		Örebro län		Riket	
	Kvinnor	Män	Kvinnor	Män	Kvinnor	Män
Statlig förvaltning	195	212	48	52	41	59
Statliga affärsverk	0	0	.	.	35	65
Primärkommunal förvaltning	696	282	71	29	70	30
Landsting	280	126	69	31	73	27
Övriga offentliga institutioner	0	0	.	.	49	51
Privata aktieföretag	994	3 222	24	76	29	71
Privata övriga företag	13	41	24	76	34	66
Statligt ägda företag	38	67	36	64	38	62
Kommunalt ägda företag	70	98	42	58	43	57
Övriga organisationer	114	111	51	49	53	47
Totalt	2 485	4 146	.	.	38	62

Chefer efter ledningsfunktion, ålder och kön 2016*

Typ av ledningsarbete	Antal		Könsfördelning (%)			
	Örebro län		Örebro län		Riket	
	Kvinnor	Män	Kvinnor	Män	Kvinnor	Män
VD, GD, politiker, ämbetsmän. Förvaltning, Ekonomi, HR, Info, Marknad.	351	1 610	18	82	20	80
IT, inköp/logistik, FoU, produktion.	710	1 086	40	60	41	59
Skola/utbildning förskola-vuxenutb.	253	1 630	13	87	17	83
Hälsovård, omsorg, samhällsservice	281	135	68	32	71	29
Bank, finans och försäkring	847	412	67	33	68	32
Besöksnäring, friskvård och sport	27	49	36	64	37	63
Total	165	309	35	65	36	64
	2 634	5 231	33	67	38	62

* Ny yrkesindelning, chefer och ledare, SSYK 2012

SSYK 2012 speglar ansvarsnivåer för chefer. Den högsta verkställande chefsnivån, område 11 som kodar VD, GD osv inom verksamhet med chefshierarkier, följer internationell standard. För övriga chefer har en matrixmodell tagits fram för områden med kod 12–17 (i tabellen uppräknade som chef inom; Förvaltning, Ekonomi, HR, Info, Marknad, IT inköp/logistik, FoU, produktion, skola osv). I tabellen ovan är "övriga chefer" utesluten.

Chefer och ledare efter ålder 2016

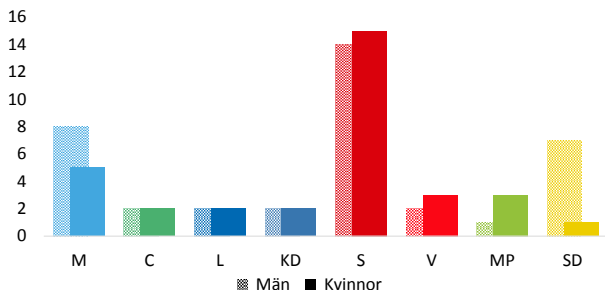
Kvinnor	åldersgrupp					Totalt
	16-29	30-39	40-49	50-59	60-64	
VD, GD, politiker, ämbetsmän.	3	40	91	87	130	351
Förvaltning, Ekonomi, HR, Info, marknad.	31	121	305	206	47	710
IT, inköp/logistik, FoU, produktion.	9	54	118	56	16	253
Skola/utbildning förskola-vuxenutb.	1	35	112	90	43	281
Hälsovård, omsorg, samhällsservice	15	136	274	294	128	847
Bank, finans och försäkring	1	8	5	12	1	27
Besöksnäring, friskvård och sport	22	33	58	42	10	165
Total	82	427	963	787	375	2 634

Män	åldersgrupp					Totalt
	16-29	30-39	40-49	50-59	60-64	
VD, GD, politiker, ämbetsmän.	34	204	418	349	605	1 610
Förvaltning, Ekonomi, HR, Info, marknad.	35	193	403	349	106	1 086
IT, inköp/logistik, FoU, produktion.	36	304	592	527	171	1 630
Skola/utbildning förskola-vuxenutb.	0	31	44	39	21	135
Hälsovård, omsorg, samhällsservice	9	69	114	159	61	412
Bank, finans och försäkring	1	10	18	13	7	49
Besöksnäring, friskvård och sport	15	49	114	103	28	309
Total	130	860	1 703	1 539	999	5 231

Fördelningen mellan kvinnor och män på ledande position i länet är 38 procent kvinnor och 62 procent män. Den sektor som skiljer sig från mängden är landstinget där 69 procent kvinnor är i ledande befattning, samt primärkommunal förvaltning där fördelningen är 71 procent kvinnor och 29 procent män.

Flest kvinnor i chefsposition finns det inom Skola och utbildning samt Hälsovård och omsorg. Minst inom IT, inköp-logistik, FoU och produktion där endast 13 procent är kvinnor vilket är lägre än riksgenomsnittet på 17 procent. Åldersfördelningen för kvinnor och män på chefsposition är relativt jämn. Andelen chefer inom åldersspannet 30-49 år är för kvinnor 53 procent och för männen 49 procent.

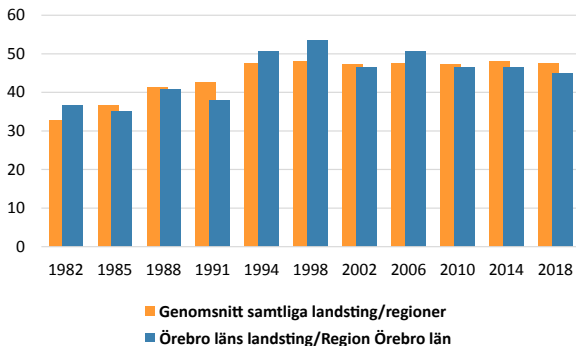
Andel kvinnor i regionfullmäktige, valet 2018



Andel kvinnor i regionfullmäktige, valet 2018

Parti	Antal		Procent kvinnor	
	Kvinnor	Män	Länet	Riket
Moderaterna	4	9	30,8	47,1
Centerpartiet	2	3	40,0	48,4
Liberalerna	3	1	75,0	51,1
Kristdemokraterna	3	3	50,0	46,2
Socialdemokraterna	12	13	48,0	50,1
Vänsterpartiet	4	2	66,7	58,2
Miljöpartiet de gröna	1	2	33,3	47,9
Sverigedemokraterna	3	6	33,3	35,7
Samtliga	32	39	45,1	47,6

Andel kvinnor i landstings-/regionfullmäktige 1982-2018



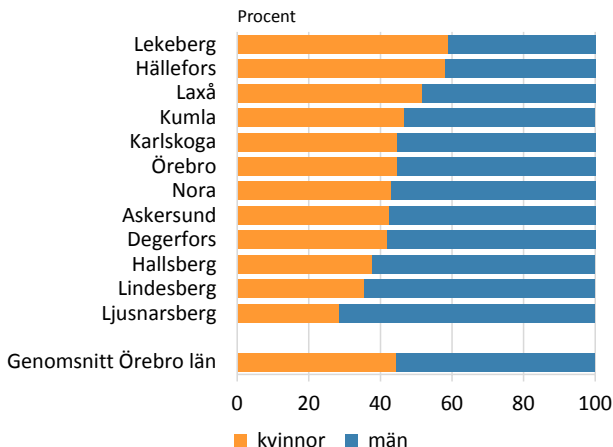
Kvinnor och politik

Regionfullmäktige kallas ibland ”länets riksdag” och är också det enda folkvalda parlamentet på länsnivå. Regionfullmäktige beslutar om ekonomiska ramar och riktlinjer för regionorganisationens verksamhet, fastställer budget och hur stor skattesatsen för regionen (tidigare landstingsskatten) ska vara.

Örebro läns regionfullmäktige är 45,1 procent kvinnor efter valet 2018. I kommunfullmäktige bland länets kommuner är representationen av kvinnor i genomsnitt 44,5 procent.

Sveriges regering bestod av tretton kvinnor och elva män efter valet 2014. Av riksdagens ledamöter var 43,6 procent kvinnor (maj 2016). Den nya regeringen var fortfarande inte klar vid pressläggningen av denna trycksak i januari 2019. Den nya regeringen var fortfarande inte klar vid pressläggningen av denna trycksak i januari 2019.

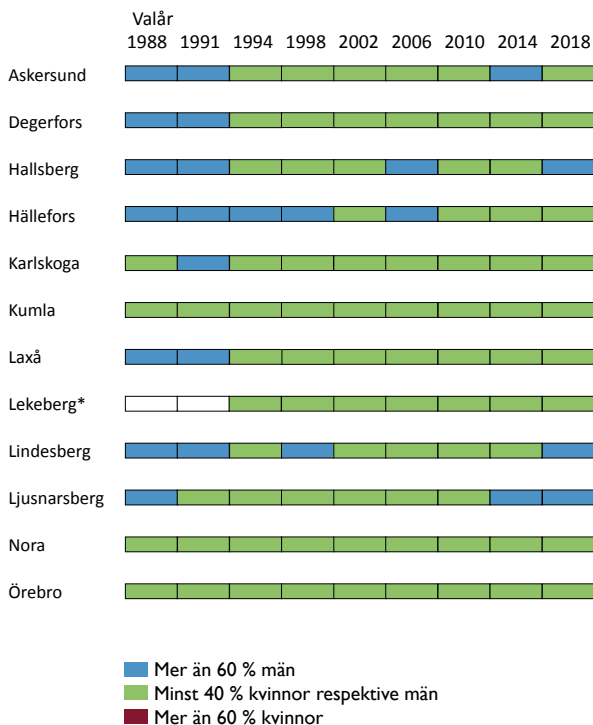
Fördelning kvinnor och män i kommunfullmäktige efter valet 2018



Av Örebro läns 12 kommuner är det endast i kommunerna Hallsberg, Ljusnarsberg och Lindesberg som andelen kvinnor i kommunfullmäktige är lägre än 40 procent efter valet 2018. Andelen män i kommunfullmäktige är inte lägre än 40 procent i någon kommun.

Jämnast könsfördelning finns i Laxå kommun, med 16 kvinnor och 15 män i kommunfullmäktige. Största ökningen av antalet kvinnliga ledamöter jämfört med föregående val hade kommunerna Askersund och Hällefors. Störst minskning av antalet kvinnor i fullmäktige redovisas för kommunerna Lindesberg och Hallsberg med -6 respektive -4.

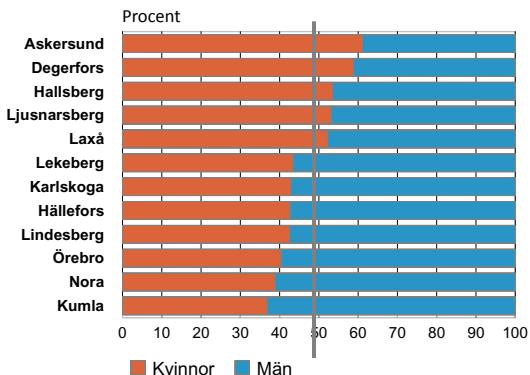
Fördelning kvinnor och män i kommunfullmäktige 1988-2018



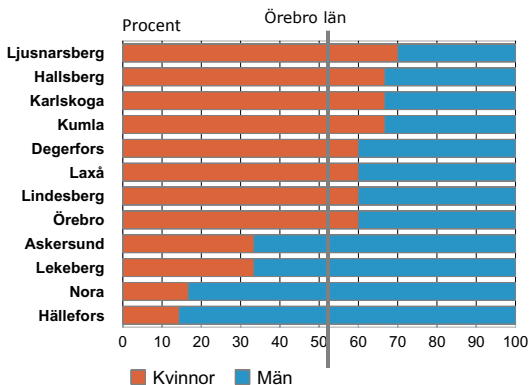
Jämställdhet anses råda när andelen kvinnor respektive män är 40% - 60% i en grupp.

*Lekeberg kommun bildades den 1 januari 1995.

Fördelning kvinnor och män i kommunala nämnder 2017



Fördelning kvinnor och män i kommunala nämnder, ordförandeposter 2017



Utbildning

Årtal att uppmärksamma

- 1842 Obligatorisk folkskola införs för kvinnor och män.
- 1859 Kvinnor får rätt att inneha vissa lärartjänster.
- 1870 Kvinnor får rätt att ta studenten som privatister.
- 1873 Kvinnor får rätt att ta akademisk examen med några få undantag (jur lic och teologi).
- 1918 Kvinnor får bli rektorer/lektorer vid allmänna läroverk.
- 1925 Kvinnor får, med vissa undantag, samma rätt som män till statliga tjänster.
- 1927 Statliga läroverk öppnas för flickor.
- 1969 Grundskolan får ny läroplan. Skolan bör verka för jämställdhet.
- 1970 Gymnasieskolan får ny läroplan. Skolan bör verka för jämställdhet.
- 1980 Äktamakeprövning av studiemedel avskaffas. Grundskolan får ny läroplan. Skolan skall verka för jämställdhet.
- 2002 Lag om likabehandling av studenter i högskolan införs. Den slår fast att könsdiskriminering i högskolan är förbjudet och att högskolorna måste arbeta målinriktat.

Meritvärde, grundskolans årskurs 9, läsåret 2017/2018

Kommun	Genomsnittligt meritvärde			Skillnad flickor och pojkar i %
	Flickor	Pojkar	Samtliga	
Askersund	221,4	162,2	190,9	36
Degerfors	219,1	186,2	202,0	18
Hallsberg	227,3	209,1	218,7	9
Hällefors	201,5	180,1	190,5	12
Karlskoga	213,9	186,7	201,5	15
Kumla	218,8	194,5	205,6	12
Laxå	203,2	162,7	178,8	25
Lekeberg	240,7	190,3	212,8	26
Lindesberg	200,2	181,9	190,3	10
Ljusnarsberg	196,3	183,2	188,5	7
Nora	230,0	204,7	215,3	12
Örebro	209,3	194,4	201,4	8
Örebro län	212,9	190,5	201,2	12
Riket totalt	229,4	205,4	217,1	12

Av de elever som avslutade grundskolans årskurs 9 våren 2018 var flickornas genomsnittliga meritvärde 12 procent högre än pojkarnas. I Örebro län finns den största skillnaden mellan flickornas och pojkarnas meritvärden i Askersunds kommun, 36 procent. Minsta skillnaden, 8 procent, finns i Örebro kommun.

Meritvärdet utgörs av summan av betygsvärdena för de 16 eller 17* bästa betygen i elevens slutbetyg. A motsvarar 20 poäng. B motsvarar 17,5 poäng. C motsvarar 15 poäng. D motsvarar 12,5 poäng. E motsvarar 10 poäng. F, vilket är underkänt, motsvarar 0 poäng.

Det möjliga maxvärdet är 340 poäng.

*gäller för de elever som läst moderna språk

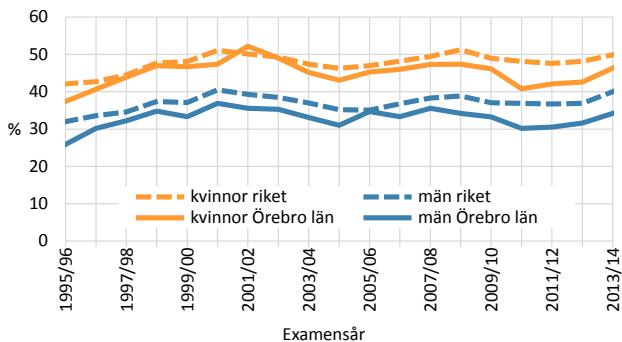
Examinerade från gymnasieskolan läsåret 2017. Örebro län

Andel flickor med grundläggande högskolebehörighet efter gymnasieskolan 2017 var 78,3 procent. Motsvarande andel för pojkar var 61,6 procent. Andel med gymnasieexamen var 94,7 procent för flickor och 91,6 procent för pojkar

Program	Antal Tot	Kv.	Män	Andel med gymnasie- examen		Andel med grundläggande högskole- behörighet	
				Kv.	Män	Kv.	Män
Yrkesprogram	990	415	575	93,3	87,5	42,9	19,0
Barn och fritid	63	38	25	52,6	52,0
Bygg och anläggning	207	20	187	25	9
El och energi	135	5	130	100	94,6
Fordon och transport	95	24	71
Handel och administration	65	36	29	33,3	37,9
Hantverk	80	77	3	31,2	..
Hotell och turism	46	42	4
Industri tekniska	30	6	24	100	100
Naturbruk	58	40	18
Restaurang och livsmedel	68	47	21
VVS och fastighet	41	1	40
Vård och omsorg	102	79	23	55,7	34,8
Riksrekryterande utbildningar
Högskoleförberedande program	1 599	859	740	95,5	94,7	95,5	94,7
Ekonomi	308	172	136	95,3	92,6	95,3	92,6
Estetiska	165	114	51	91,2	90,2	91,2	90,2
Humanistiska	20	16	4
Naturvetenskap	272	153	119
Samhällsvetenskap	617	374	243	95,7	95,5	95,7	95,5
Teknik	217	30	187	100	95,7	100	95,7
Gymnasieskolan totalt	2 589	1 274	1 315	94,7	91,6	78,3	61,6
Huvudman							
Kommun	2 037	980	1 057	94,2	90,4	76,3	59,0
Landsting
Enskild	552	294	258	96,6	96,1	85,0	72,1

.. = färre än fem personer

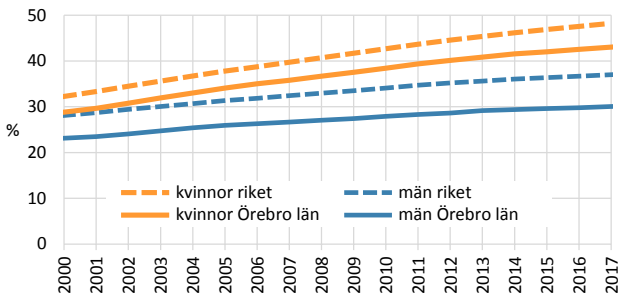
Påbörjat högskola/universitet inom 3 år efter gymnasieexamen 1995/1996-2013/2014



Det är genomgående fler kvinnor än män som fortsätter med högre studier inom tre år efter gymnasieexamen. Andelen kvinnor i Örebro län som påbörjar högre studier är något lägre jämfört riket. Även andelen män i länet som påbörjar högskoleutbildning är lägre än riksgenomsnittet.

Av flickorna som examinerades från gymnasiet i Örebro län läsåret 2013/14 studerade 46 procent på högskola inom tre år, av pojkarna 34 procent. Genomsnittet för riket är 50 procent av flickorna och 40 procent av pojkarna.

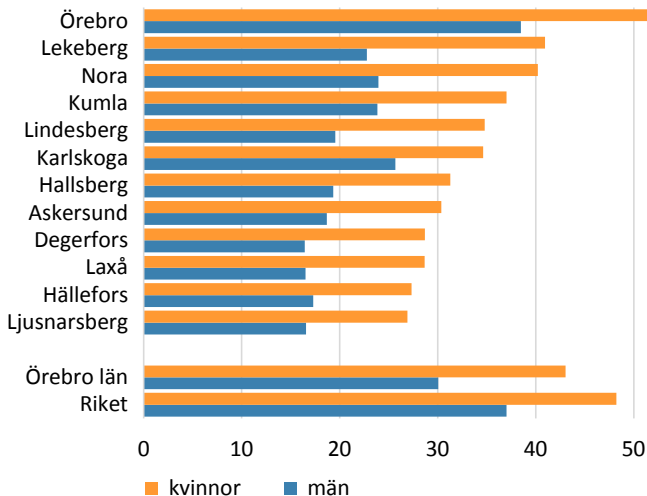
Befolkningen 25-64 år med eftergymnasial utbildning 2000-2017



Befolkningens utbildningsnivå stiger kontinuerligt. Andelen av befolkningen i åldersgruppen 25-64 år med någon form av eftergymnasial utbildning ökar bland kvinnor och män i både länet och riket.

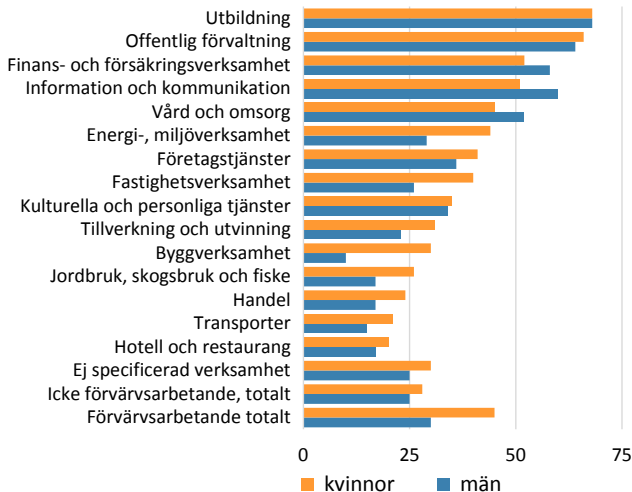
År 2000 hade 29 procent av kvinnorna och 23 procent av männen i länet av åldersgruppen någon form av eftergymnasial utbildning. Motsvarande jämförelsetal för hela riket var 32 procent för kvinnorna och 28 procent för männen. År 2017 har 43 procent av kvinnorna och 30 procent av männen i länet eftergymnasial utbildning. I hela riket har 48 procent av kvinnorna och 37 procent av männen eftergymnasial utbildning.

Andel kvinnor och män 25-64 år med någon form av eftergymnasial utbildning 2017



I Örebro län har 43 procent av kvinnorna i åldern 25-64 år eftergymnasial utbildning och 30 procent av männen. Högst andel eftergymnasialt utbildade kvinnor finns i kommunerna Örebro och Lekeberg, 51 procent respektive 41 procent.

Andel kvinnor och män 20-64 år med eftergymnasial utbildning per bransch 2016. Örebro län



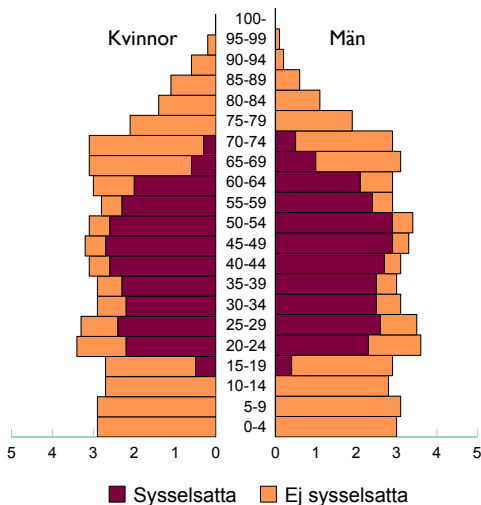
I Örebro län förekommer eftergymnasial utbildning bland de anställda framför allt inom branscher som utbildning och forskning, offentlig förvaltning, finans- och försäkringsverksamhet samt information och kommunikation.

Arbete

Årtal att uppmärksamma

- 1846 Änkor, frånskilda eller ogifta kvinnor får tillåtelse att arbeta inom hantverk och viss handel.
- 1859 Kvinnor får rätt att inneha vissa lärartjänster.
- 1925 Kvinnor får, med vissa undantag, samma rätt som män till statliga tjänster.
- 1958 Kvinnor får rätt att bli präster.
- 1976 Förordning om jämställdhet inom statlig sektor.
- 1980 Lag mot könsdiskriminering i arbetslivet införs. Jämställdhetsavtal för kommuner och landsting.
- 1983 Nytt jämställdhetsavtal mellan SAF och LO-PTK. Alla yrken öppna för kvinnor, även inom försvaret.
- 1984 Jämställdhetsavtal inom statliga sektorn.
- 2001 Jämställdhetslagen skärps med bl.a. krav på lönekartläggningar och handlingsplan för jämställda löner.
- 2008 En ny diskrimineringslag antas.
- 2009 JämO upphör och istället inrättas DO, Diskrimineringsombudsmannen.
- 2010 Värnpliktsutbildningen ersätts av frivillig militär grundutbildning för kvinnor och män.
- 2017 Regeringen beslutar att totalförsvarspliktiga ska vara skyldiga att fullgöra mönstring respektive grundutbildning med värnplikt.

Andel förvärvsarbetande av befolkningen 2016 (%)



Ökande försörjningsbörda

Lång studietid, hög arbetslöshet samt tidig förtidspensionering är saker som påverkar andelen förvärvsarbetande. I Örebro län förvärvsarbetade 47,6 procent av totalbefolkningen år 2016. Genomsnittet för riket är 48,4 procent.

I Sverige kommer de som är 65 år och äldre att utgöra mer än en fjärdedel av landets befolkning ett par år in på 2030-talet. Idag är andelen 19,8 procent. Samtidigt blir andelen i de arbetsföra åldrarna något färre och likaså andelen barn. Försörjningsbördan kommer därmed att öka.

För länen i Sverige kommer utvecklingen i den riktningen gå olika snabbt beroende på flyttningsunderskottens storlek, åldrar på de utflyttade samt arbetsmarknadens utveckling.

Förvärvsarbetande per åldersgrupp 2016

Nattbefolkningens förvärvsfrekvens

Kvinnor

Kommun/ region	Ålder					Totalt 20-64
	20-24	25-34	35-44	45-54	55-64	
Askersund	77,0	77,4	84,4	83,5	75,4	79,8
Degerfors	59,5	66,1	75,5	80,5	67,7	71,7
Hallsberg	66,9	73,5	82,0	81,1	69,6	75,7
Hällefors	57,5	65,2	73,4	81,3	70,5	71,0
Karlskoga	63,5	69,3	79,8	84,4	72,9	75,4
Kumla	68,9	78,4	85,8	85,0	72,9	79,8
Laxå	68,8	70,8	78,4	83,6	69,4	75,4
Lekeberg	71,0	82,5	89,9	87,9	78,0	83,4
Lindesberg	68,8	71,9	80,2	83,7	74,3	76,8
Ljusnarsberg	52,7	60,4	66,4	76,8	64,1	66,4
Nora	67,8	73,0	82,0	85,7	76,1	78,4
Örebro	63,2	75,2	82,7	83,6	76,0	77,0
Örebro län	64,3	74,1	82,0	83,6	74,1	76,8
Riket	64,3	74,6	83,2	84,7	74,8	77,7

Män

Kommun/ region	Ålder					Totalt 20-64
	20-24	25-34	35-44	45-54	55-64	
Askersund	71,9	78,6	87,5	89,4	76,7	81,9
Degerfors	64,4	71,7	86,2	87,1	76,9	79,2
Hallsberg	70,6	79,5	84,8	87,3	79,2	81,5
Hällefors	60,3	65,0	80,3	82,2	75,5	73,5
Karlskoga	64,8	73,1	82,8	86,8	76,6	78,4
Kumla	67,2	84,2	91,3	90,0	80,0	84,8
Laxå	63,0	79,1	83,1	81,3	77,5	78,3
Lekeberg	67,0	84,5	91,4	88,3	84,5	85,4
Lindesberg	67,1	73,2	83,7	85,2	78,7	78,7
Ljusnarsberg	64,8	66,7	67,3	74,3	64,1	67,8
Nora	64,5	71,6	83,7	86,3	77,3	78,4
Örebro	61,1	77,7	85,4	85,6	77,4	78,7
Örebro län	63,4	76,9	85,3	86,1	77,5	79,3
Riket	62,6	77,7	85,5	85,9	77,3	79,5

Förändring av arbetstillfällen 2007-2016

Kommun/ region	Kvinnor		Förändring	Män		Förändring
	Förvärsarbetande 2007	2016	2007-2016 %	Förvärsarbetande 2007	2016	2007-2016 %
Asksund	2 416	2 325	-3,8	2 751	2 559	-7,0
Degerfors	1 972	1 785	-9,5	2 328	2 164	-7,0
Hallsberg	3 169	3 142	-0,9	3 835	3 753	-2,1
Hällefors	1 390	1 241	-10,7	1 652	1 456	-11,9
Karlskoga	6 311	6 203	-1,7	7 188	6 807	-5,3
Kumla	4 378	4 734	8,1	4 888	5 132	5,0
Laxå	1 177	1 073	-8,8	1 452	1 255	-13,6
Lekeberg	1 575	1 665	5,7	1 847	1 850	0,2
Lindesberg	4 900	4 801	-2,0	5 688	5 333	-6,2
Ljusnarsberg	916	838	-8,5	1 072	982	-8,4
Nora	2 254	2 206	-2,1	2 410	2 240	-7,1
Örebro	30 135	33 786	12,1	31 018	34 342	10,7
Länet	60 593	63 799	5,3	66 129	67 873	2,6
Riket	2 063 903	2 234 182	8,3	2 235 105	2 365 284	5,8

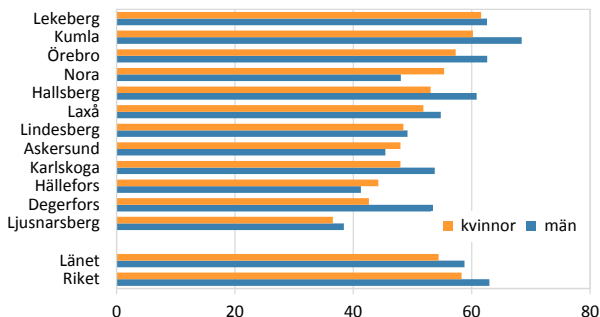
Tabellen avser sysselsatt dagbefolkning, dvs de som har sin arbetsplats i kommunen oavsett bostadskommun. I länet har andelen förvärsarbetande kvinnor ökat med 5,3 procent jämfört med 2007. Antalet förvärsarbetande män har ökat med 2,6 procent. I riket har sysselsättningen ökat bland kvinnor med 8,3 procent och män 5,8 procent.

Stora skillnader kan ses bland kommunerna i Örebro län. I nio av länets tolv kommuner har andelen arbetstillfällen sjunkit när det gäller både kvinnor och män. Andelen arbetstillfällen för kvinnor har minskat mest i Hällefors kommun, för männen har det minskat mest i Laxå kommun.

Förvärvsarbetande kvinnor och män 2016 i Örebro län

Näringsgren	Örebro län		Länet %		Riket %	
	Kvinnor	Män	Kvinnor	Män	Kvinnor	Män
Jordbruk, skogsbruk jakt, fiske	620	2 307	0,9	3,2	1,0	2,9
Tillverkning och utvinning	4 410	15 535	6,7	21,8	5,6	16,7
Energiförsörjning, miljöverksamhet	287	952	0,4	1,3	0,5	1,5
Byggverksamhet	764	9 331	1,2	13,1	1,3	12,5
Handel	6 513	9 120	9,9	12,8	11,3	12,7
Transport och magasinering	1 434	5 342	2,2	7,5	2,1	7,1
Hotell- och restaurangverksamhet	2 224	1 865	3,4	2,6	3,7	3,2
Information och kommunikation	779	2 079	1,2	2,9	2,5	5,6
Finans- och försäkringsverksamhet	579	562	0,9	0,8	2,0	1,8
Fastighetsverksamhet	867	1 435	1,3	2,0	1,3	1,9
Företagstjänster	5 387	6 627	8,2	9,3	10,6	12,8
Offentlig förvaltning och försvar	5 569	3 983	8,4	5,6	7,0	4,8
Utbildning	11 287	4 047	17,1	5,7	16,6	5,4
Vård och omsorg sociala tjänster	21 311	4 988	32,3	7,0	27,9	6,5
Kulturella och personliga tjänster	3 145	2 473	4,8	3,5	5,3	3,6
Näringsgren okänd	758	608	1,1	0,9	1,3	0,8
Samtliga näringsgrenar	65 934	71 254	100	100	100	100

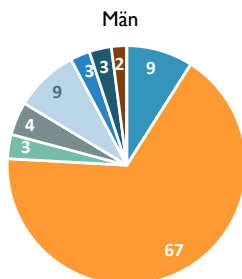
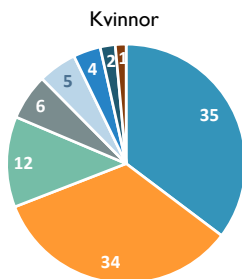
Utrikesfödda, förvärvsarbetande 20-64 år, 2016



Förvärvsarbetande, utrikesfödda. Andelar i respektive åldersgrupp (nattbefolkningen)

Kommun/ Region	20-34 år		35-54 år		55-64 år		20-64 år	
	Kvinnor	Män	Kvinnor	Män	Kvinnor	Män	Kvinnor	Män
Askersund	29,2	33,6	54,0	56,7	60,0	48,1	48,0	45,4
Degerfors	20,5	31,9	51,0	65,8	55,3	53,8	42,6	53,4
Hallsberg	44,4	58,4	59,2	62,2	54,5	62,9	53,1	60,8
Hällefors	25,2	25,8	49,7	52,0	63,5	61,0	44,2	41,3
Karlskoga	32,2	40,9	55,2	60,6	58,4	63,8	48,0	53,7
Kumla	50,9	57,9	68,1	76,6	52,3	68,3	60,2	68,4
Laxå	33,3	41,9	60,7	56,5	54,2	69,4	51,8	54,8
Lekeberg	41,2	44,7	64,6	66,2	80,8	78,6	61,6	62,6
Lindesberg	36,2	41,6	55,3	53,6	55,3	59,4	48,5	49,2
Ljusnarsberg	19,5	31,4	42,3	42,6	50,0	43,4	36,5	38,4
Nora	45,4	35,8	59,8	59,0	62,0	47,0	55,3	48,0
Örebro	51,3	59,0	62,4	67,4	55,2	57,0	57,3	62,6
Länet	45,5	51,9	60,3	64,6	56,1	58,7	54,4	58,8
Riket	48,9	57,4	65,6	68,4	56,6	59,7	58,3	63,0

Förvärvsarbetande per sektor 2016, Örebro län



	Länet kvinnor	Riket kvinnor	Länet män	Riket män
Primärkommunal förvaltning	35,3	29,0	9,0	7,7
Privata aktiebolag	33,8	41,8	66,9	67,6
Landsting	12,3	8,8	3,3	2,2
Statlig förvaltning	6,2	5,6	4,5	4,8
Övriga företag, privata	5,2	6,4	8,6	9,9
Övriga organisationer	3,7	4,6	2,6	2,9
Statligt ägda företag	2,0	1,9	3,0	2,8
Kommunalt ägda företag	1,5	1,9	2,1	2,0

Av de förvärvsarbetande i Örebro län är 57 procent av kvinnorna och 22 procent av männen sysselsatta inom offentlig sektor. Motsvarande för riket är 47 procent kvinnor och 20 procent män. Majoriteten av de sysselsatta inom privat sektor är anställda i privata aktiebolag.

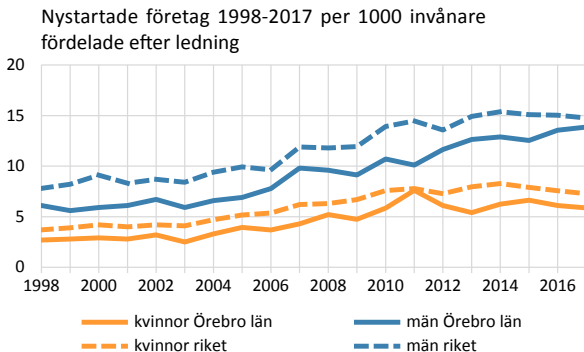
Arbetspendling över kommungräns 2016

Kommun	Inpendlare		Utpendlare		Nettopendling	
	Kvinnor	Män	Kvinnor	Män	Kvinnor	Män
Askersund	382	728	789	1 083	-407	-355
Degerfors	418	463	944	1 184	-526	-721
Hallsberg	1 578	2 379	1 562	2 061	16	318
Hällefors	230	255	231	340	-1	-85
Karlskoga	1 938	2 527	1 122	1 799	816	728
Kumla	1 499	2 073	2 610	3 331	-1 111	-1 258
Laxå	246	516	350	501	-104	15
Lekeberg	372	385	1 028	1 292	-656	-907
Lindesberg	1 185	1 380	1 124	1 635	61	-255
Ljusnarsberg	194	254	236	416	-42	-162
Nora	341	439	919	1 268	-578	-829
Örebro	7 115	10 116	5 016	7 496	2 099	2 620

Arbetspendling till/från länet mot övriga län i riket 2016

Län	Inpendlare		Utpendlare		Nettopendling	
	Kvinnor	Män	Kvinnor	Män	Kvinnor	Män
Värmland	1 068	1 651	510	867	558	784
Västmanland	537	860	528	945	9	-85
Stockholm	499	791	1 055	1 972	-556	-1 181
Västra Götaland	331	622	398	738	-67	-116
Östergötland	183	432	263	399	-80	33
Södermanland	176	415	279	434	-103	-19
Dalarna	167	287	255	376	-88	-89
Skåne	108	202	130	251	-22	-49
Övriga	316	615	363	745	-47	-130
Totalt	3 385	5 875	3 781	6 727	-396	-852

Nya företag per tusen invånare 16-64 år



Vart tredje nytt företag leds av en kvinna

År 1998 startades tre företag per 1000 kvinnor och sex företag per 1000 män i åldern 16-64 år i Örebro län. År 2017 startades 6 nya företag per 1000 kvinnor och 14 nya företag per 1000 män i länet.

Andelen av nystartade företag år 2017 som leds av kvinnor är 29 procent vilket placerar länet på tionde plats i landet. I genomsnitt för hela riket leds verksamheten i de nystartade företagen till 32 procent av kvinnor.

Nystartade företag 2017 procentuellt fördelade på kön

Län	Antal nya företag	Ledning (%)		Nya företag per 1000 inv*	
		Kvinnor	Män	Kvinnor	Män
Stockholm	21 487	34	65	10,0	18,9
Uppsala	2 481	33	66	7,3	14,5
Södermanland	1 653	32	67	6,3	12,9
Östergötland	2 439	30	69	5,4	11,8
Jönköping	1 918	29	70	5,5	12,4
Kronoberg	1 031	29	70	5,4	12,0
Kalmar	1 190	30	68	5,3	11,2
Gotland	377	37	63	8,3	13,8
Blekinge	757	30	69	5,1	10,7
Skåne	9 289	32	66	7,5	15,0
Halland	2 200	32	67	7,5	15,4
Västra Götaland	11 142	30	68	6,6	14,4
Värmland	1 424	31	67	5,5	11,2
Örebro	1 776	29	71	5,9	13,9
Västmanland	1 511	28	71	5,4	13,1
Dalarna	1 606	31	69	6,1	12,9
Gävleborg	1 469	32	68	5,8	11,6
Västernorrland	1 279	31	68	5,7	11,7
Jämtland	860	32	67	7,4	14,7
Västerbotten	1 495	31	68	5,8	12,1
Norrbotten	1 495	29	70	5,9	13,1
Riket	68 887	32	67	7,3	14,8

*) invånare 16-64 år

Förvärvsarbetande företagare 2016.

Största branscher för kvinnor och män i Örebro län

Kvinnor			
Bransch	Företagare	Eget AB	Totalt
Personliga och kulturella tjänster m.m.	692	100	792
Jordbruk, skogsbruk och fiske	347	17	364
Företagstjänster	319	214	533
Handel	238	203	441
Vård och omsorg, sociala tjänster	142	101	243
Hotell och restauranger	93	47	140
Utbildningsväsendet	83	33	116
Tillverknings- och utvinningsindustri	76	57	133
Fastighetsverksamhet	31	25	56
Information och kommunikation	30	15	45
Byggindustri	25	56	81
Transport och magasinering	12	26	38
Finans- och försäkringsverksamhet	7	5	12
Civila myndigheter och försvaret	0	0	0
Företag inom energi och miljö	.	.	0
Övriga branscher	337	0	337
Totalsumma	2 432	899	3 331

Män			
Bransch	Företagare	Eget AB	Totalt
Jordbruk, skogsbruk och fiske	1 403	127	1 530
Byggindustri	793	835	1 628
Företagstjänster	491	552	1 043
Handel	478	574	1 052
Personliga och kulturella tjänster m.m.	336	89	425
Tillverknings- och utvinningsindustri	238	361	599
Hotell och restauranger	211	113	324
Transport och magasinering	179	260	439
Information och kommunikation	109	177	286
Fastighetsverksamhet	99	63	162
Utbildningsväsendet	55	40	95
Vård och omsorg, sociala tjänster	52	120	172
Finans- och försäkringsverksamhet	12	22	34
Företag inom energi och miljö	4	14	18
Civila myndigheter och försvaret	.	0	0
Övriga branscher	183	.	183
Totalsumma	4 643	3 347	7 990

Inkomst

Årtal att uppmärksamma

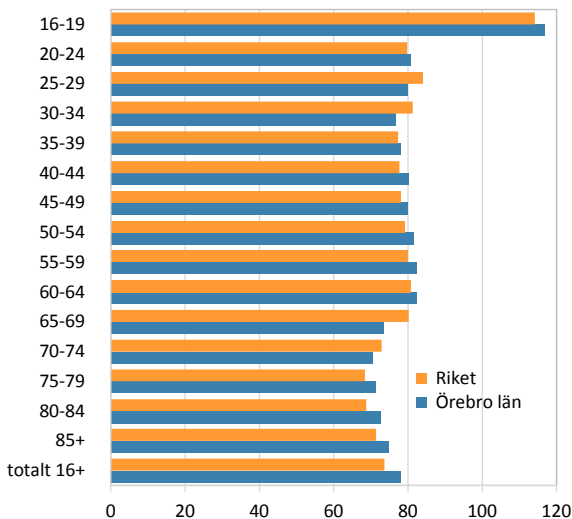
- 1874 Gift kvinna får bestämma över sin egen inkomst.
- 1935 Lika folkpension för kvinnor och män.
- 1947 Lika lön för samma tjänst införs för statligt anställda.
- 1960 SAF och LO beslutar att inom en femårsperiod slopa de särskilda kvinnolönerna.
- 1971 Särbeskattning, dvs. individuell beskattning av arbetsinkomst, ersätter sambeskattning.
- 1995 Lagstadgat krav att kartlägga löneskillnaderna mellan kvinnor och män på alla arbetsplatser.
- 2001 Jämställdhetslagen skärps med bl.a. krav på lönekartläggningar och handlingsplan för jämställda löner.

Sammanräknad förvärvsinkomst 2016

Kommun/ region	20-64 år		Kvinnors inkomst i % av mäns	65 år och äldre		Kvinnors inkomst i % av mäns
	Medelinkomst kronor Kvinnor	Män		Medelinkomst kronor Kvinnor	Män	
Askersund	265 300	339 400	78,2	185 600	266 000	69,8
Degerfors	243 400	313 700	77,6	181 400	253 800	71,5
Hallsberg	249 100	323 600	77,0	181 700	255 800	71,0
Hällefors	232 900	277 000	84,1	181 500	244 900	74,1
Karlskoga	261 300	329 200	79,4	187 100	279 600	66,9
Kumla	269 900	345 500	78,1	184 600	263 700	70,0
Laxå	252 700	310 100	81,5	177 400	251 500	70,5
Lekeberg	268 400	338 200	79,4	189 800	261 000	72,7
Lindesberg	256 500	313 700	81,8	190 400	263 200	72,3
Ljusnarsberg	224 700	269 700	83,3	172 200	230 400	74,7
Nora	266 700	321 100	83,1	196 300	268 200	73,2
Örebro	264 400	326 000	81,1	200 700	285 500	70,3
Örebro län	261 200	324 500	80,5	192 300	272 000	70,7
Riket	278 400	348 900	79,8	201 100	290 600	69,2

Högsta medelinkomsten har kvinnorna i kommunerna Kumla, Lekeberg och Nora. Lägst medelinkomst har kvinnorna i Ljusnarsberg och Hällefors kommun. För männen återfinns de högsta medelinkomsterna i kommunerna Kumla och Askersund. Lägst medelinkomst har männen i Hällefors och Ljusnarsberg kommun.

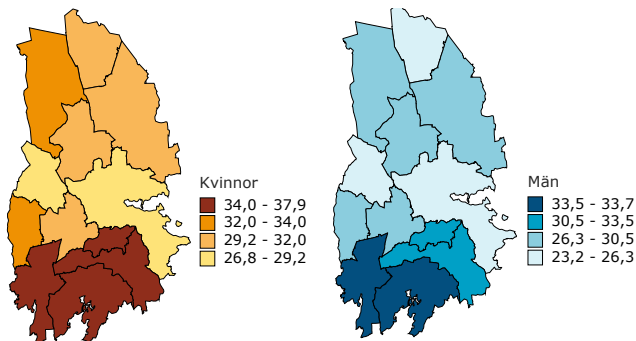
Kvinnors förvärvsinkomst i procent av männens redovisad per åldersgrupp 2016



Kvinnornas arbetsinkomster räknat i procent av männens är högre i Örebro län än i riket.

I åldrarna 45-64 år motsvarar en kvinnas förvärvsinkomster i genomsnitt cirka 81,4 procent av en mans förvärvsinkomst i Örebro län. Riksgenomsnittet är 79,4 procent.

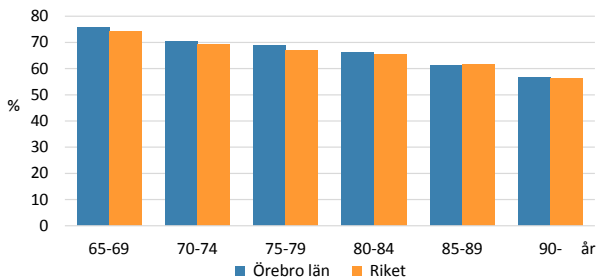
Pensionssparande 2015. Ålder 20-64 år.



Andel inkomstagare med pensionssparande samt medelvärdet på pensionssparandet, 2015

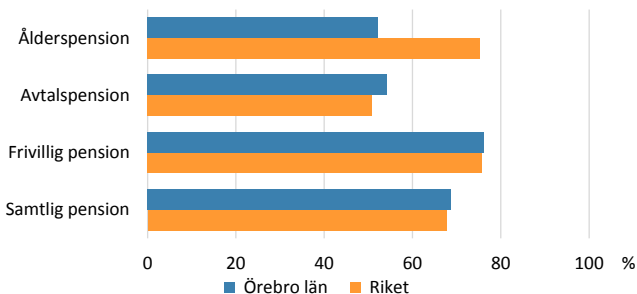
Kommun/ region	Andel (%) med pensionssparande		Medelvärde pensions- sparande, kronor	
	Kvinnor	Män	Kvinnor	Män
Askersund	37,9	33,7	1 300	1 500
Degerfors	32,0	28,6	1 300	1 500
Hallsberg	34,2	31,8	1 400	1 400
Hällefors	32,0	27,3	1 300	1 400
Karlskoga	27,9	25,1	1 300	1 400
Kumla	34,0	30,5	1 300	1 400
Laxå	37,5	33,5	1 400	1 500
Lekeberg	30,8	26,8	1 300	1 400
Lindesberg	30,5	26,3	1 300	1 400
Ljusnarsberg	30,3	25,5	1 200	1 300
Nora	29,2	27,1	1 300	1 400
Örebro	26,8	23,2	1 400	1 400
Länet	29,2	25,8	1 400	1 400
Riket	26,4	22,1	1 400	1 700

Kvinnors pension per åldersgrupp i procent av männens 2016

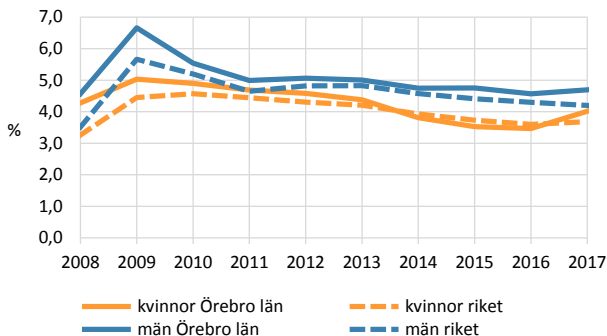


Lägre löner samt förvärvsarbete på deltid ger senare i livet kvinnor lägre pensioner än män.

Kvinnornas pensioner i procent av männens 2016



Öppet arbetslösa, årsmedeltal 2008-2017 (%)

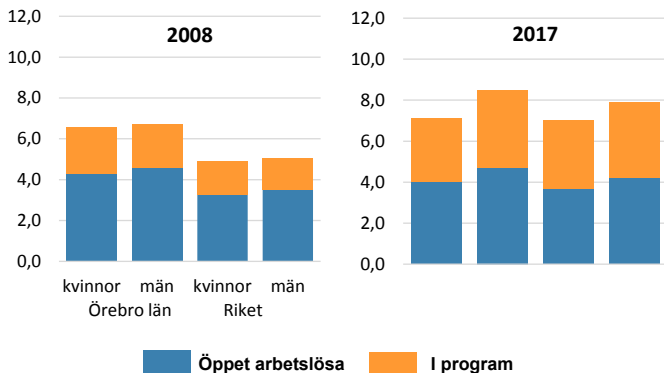


Arbetslösheten i Örebro län har alltid varit högre än riksgenomsnittet. Mellan åren 2008 och 2009 ökade arbetslösheten både bland kvinnor och män, ett förhållande som bröts 2012-2013 för att sedan öka igen 2016-2017.

År 2009 var den öppna arbetslösheten i länet 5 procent bland kvinnorna och 6,7 procent bland männen. Jämförande tal för hela riket var 4,5 procent för kvinnor och 5,7 procent för män.

Den öppna arbetslösheten i länet var 4 procent bland kvinnorna och 4,7 procent bland männen år 2017. Jämförande tal för hela riket är 3,7 respektive 4,2 procent.

Öppet arbetslösa samt i arbetsmarknadsprogram (%)



I Örebro län år 2008 var 6,5 procent av kvinnorna och 6,7 procent av männen i åldern 16-64 år arbetslösa eller sysselsatta i arbetsmarknadsprogram. År 2017 är andelen 7,1 procent för kvinnorna och 8,5 procent för männen.

I hela riket år 2008 var 4,9 procent av kvinnorna och 5,1 procent av männen arbetslösa eller sysselsatta i arbetsmarknadsprogram. År 2017 har andelen ökat till 7 respektive 7,9 procent.

Vid en jämförelse av kommunerna i länet finner man stora skillnader. I Hällefors kommun är 14 procent av männen arbetslösa eller sysselsatta i arbetsmarknadsprogram och i Lekeberg kommun bara 3,6 procent. Av kvinnorna är 11,5 procent i Ljusnarsberg öppet arbetslösa eller sysselsatta i arbetsmarknadsprogram och i Lekeberg kommun 4,1 procent.

Öppet arbetslösa samt i arbetsmarknadsprogram 2017

Andelar av den registerbaserade arbetskraften 16-64 år

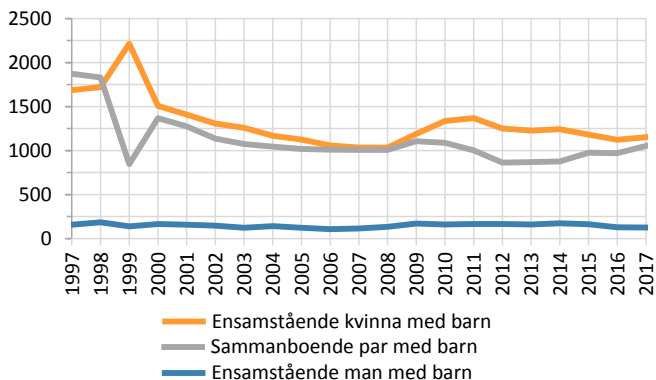
Kvinnor

Kommun/ region	Arbetslösa		I program		Arbetslösa samt i program	
	2008	2017	2008	2017	2008	2017
Askersund	3,3	3,4	2,2	1,6	5,5	5,1
Degerfors	2,9	4,8	2,9	4,3	5,8	9,1
Hallsberg	4,1	4,2	2,5	3,9	6,6	8,1
Hällefors	4,8	7,1	3,1	3,7	7,9	10,8
Karlskoga	3,1	4,5	2,7	3,9	5,9	8,4
Kumla	4,2	2,9	1,7	2,5	5,9	5,4
Laxå	4,0	4,6	2,9	4,6	6,9	9,2
Lekeberg	2,6	2,6	1,2	1,6	3,8	4,1
Lindesberg	3,6	3,9	2,1	3,9	5,7	7,8
Ljusnarsberg	4,7	7,5	1,8	3,9	6,5	11,5
Nora	3,7	3,9	2,5	3,1	6,3	7,0
Örebro	4,9	3,9	2,2	2,9	7,1	6,8
<i>Länet</i>	4,3	4,0	2,3	3,1	6,5	7,1
<i>Riket</i>	3,3	3,7	1,6	3,3	4,9	7,0

Män

Kommun/ region	Arbetslösa		I program		Arbetslösa samt i program	
	2008	2017	2008	2017	2008	2017
Askersund	2,6	4,0	1,3	2,4	3,9	6,4
Degerfors	2,8	4,6	2,2	3,9	5,1	8,5
Hallsberg	3,2	4,1	1,6	3,9	4,8	8,0
Hällefors	5,3	8,7	3,0	5,4	8,3	14,1
Karlskoga	3,4	5,0	2,3	4,7	5,7	9,7
Kumla	3,5	2,9	1,5	2,3	5,0	5,2
Laxå	2,8	5,1	1,3	4,3	4,1	9,4
Lekeberg	2,9	2,1	0,9	1,5	3,8	3,6
Lindesberg	4,5	5,1	1,9	4,9	6,3	10,1
Ljusnarsberg	4,6	8,4	1,7	5,6	6,3	13,9
Nora	4,0	4,8	1,7	5,0	5,8	9,7
Örebro	5,7	4,8	2,5	3,6	8,2	8,4
<i>Länet</i>	4,6	4,7	2,1	3,8	6,7	8,5
<i>Riket</i>	3,5	4,2	1,6	3,7	5,1	7,9

Ensamstående och sammanboende med ekonomiskt bistånd 2017 Örebro län



Kommun/ region	Sammanboende par		Ensamstående kvinnor		Ensamstående män	
	utan barn	med barn	utan barn	med barn	utan barn	med barn
Askersund	14	29	38	34	82	5
Degerfors	.	9	40	25	65	.
Hallsberg	.	45	47	41	96	.
Hällefors	.	50	52	29	113	.
Karlskoga	45	173	220	173	410	19
Kumla	25	54	112	70	171	10
Laxå	4	.	20	5	39	.
Lekeberg	7	14	27	20	57	4
Lindesberg	50	134	136	106	289	21
Ljusnarsberg	.	31	45	21	89	.
Nora	13	55	40	51	118	12
Örebro	168	461	914	588	1 547	42
Länet	364	1 053	1 668	1 151	3 043	126
Riket	9 858	28 353	48 545	31 313	88 310	6 289

Föräldraskap

Årtal att uppmärksamma

- 1901 Kvinnor får rätt till ledighet i fyra veckor utan lön vid barnsbörd.
- 1938 Preventivmedel tillåts. Bidragsförskott införs.
- 1939 Förvärsarbetande kvinnor får ej avskedas på grund av havandeskap, förlossning eller giftermål.
- 1947 Barnbidrag införs.
- 1950 Båda föräldrarna blir förmyndare för barnen.
- 1955 Lagstadgad betald ledighet för yrkesarbetande kvinnor vid barnsbörd, 3 månader.
- 1964 P-piller godkänns i Sverige.
- 1974 Föräldraförsäkring införs som ger föräldrarna rätt att dela ledigheten vid barns födelse.
Tillfällig föräldrapenning införs.
- 1979 Rätt till sex timmars arbetsdag för småbarnsföräldrar utan inkomstkompensation.
- 1980 Föräldrapenning under 360 dagar. Fadern får rätt till föräldrapenning i 10 dagar i samband med barnets födelse
- 1989 Föräldrapenning utökas till 450 dagar.
- 1990 Den tillfälliga föräldrapenningen förlängs till 120 dagar per barn och år.
- 1995 "Pappamånad" införs.
- 2002 Föräldrapenning utökas till 480 dagar. 60 av dessa reserveras för vardera föräldern och kan inte överlåtas.
- 2008 Jämställdhetsbonus i form av skatteavdrag införs vid uttag av föräldrapenning.
- 2012 Dubbeldagar inom föräldraförsäkringen införs, vilket ger föräldrar möjlighet att ta ut föräldrapenning samtidigt under 30 dagar innan barnet fyllt 1 år.

Föräldrapenning

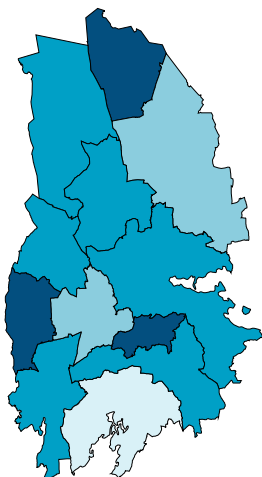
Föräldrar som har gemensam vårdnad om barnet har rätt till hälften av totala antalet föräldrapenningdagar vardera. En förälder kan överlåta rätten till föräldrapenning till den andra föräldern med undantag av 90 dagar som tilldelas varje förälder fr o m 2016, det som ibland kallas för pappamånaderna.

Föräldrapenning. Pappornas andel (%) av uttagna dagar 2008-2017

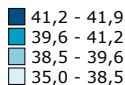
Kommun/ region	2009	2010	2011	2012	2013	2014	2015	2016	2017
Askersund	22	24	21	24	24	25	30	30	27
Degerfors	25	24	21	25	26	23	29	25	27
Hallsberg	23	23	24	26	26	26	25	26	27
Hällefors	18	21	21	24	22	24	23	26	26
Karlskoga	21	22	24	21	22	25	24	24	25
Kumla	22	22	23	26	24	25	26	29	30
Laxå	19	20	24	25	23	20	27	26	31
Lekeberg	22	25	23	24	25	24	24	28	29
Lindesberg	25	23	21	22	20	24	24	25	27
Ljusnarsberg	21	20	17	22	22	22	22	18	31
Nora	21	22	25	24	23	25	27	30	29
Örebro	22	24	24	24	25	25	27	28	29
Länet	22	23	23	24	24	25	26	28	28
Riket	22	23	24	24	25	25	26	27	28

Förälder erhåller föräldrapenning för tillsammans 480 dagar (450 dagar åren 1989-2006), vid flerbarnsbörd erhålls ersättning för ytterligare 180 dagar för varje barn utöver det första. Dagarna ska tas ut innan barnet fyllt 8 år eller avslutat första skolåret.

Tillfällig föräldrapenning för vård av barn. Pappornas andel (%) av uttagna dagar 2016



Kommun/ region	Kvinnor	Män
Askersund	65,0	35,0
Degerfors	58,5	41,5
Hallsberg	59,6	40,4
Hällefors	60,3	39,7
Karlskoga	60,0	40,0
Kumla	58,8	41,2
Laxå	59,6	40,4
Lekeberg	61,5	38,5
Lindesberg	61,3	38,7
Ljusnarsberg	58,1	41,9
Nora	59,7	40,3
Örebro	59,7	40,3
Länet	59,9	40,1
Riket	61,6	38,4



Under år 2016 är männens andel av uttagna dagar i genomsnitt 40 procent i länet, andel män i riket som tar ut föräldrapenning är något lägre, 34 procent.

Pappadagar och kontaktdagar ingår inte i de redovisade dagarna.

Tillfällig föräldrapenning kan betalas ut till förälder som behöver avstå från förvärsarbete för att vårda barn under 12 år (i vissa fall 16 år) till följd av sjukdom eller smitta hos barnet eller barnets ordinarie vårdnadshavare.

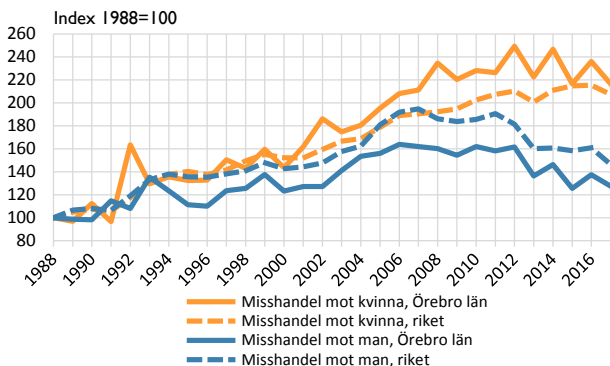
Från år 1995 kan en förälder överlåta sin rätt till föräldrapenning för vård av sjukt barn till annan försäkrad som då i föräldrarnas ställe måste avstå från förvärsarbete för att kunna få någon ersättning.

Brott

Årtal att uppmärksamma

- 1864 Mannen förlorar rätten att aga sin hustru.
- 1975 Ny abortlag, fri abort till 18:e veckan.
- 1979 Förbud mot barnaga.
- 1982 Förbud mot pornografiska föreställningar på offentlig plats.
- 1982 Misshandel på enskild plats faller under allmänt åtal.
- 1988 Lagen om besöksförbud införs.
- 1990 Våld mot kvinnor lyfts för första gången som en fristående jämställdhetsfråga i prop.1990/91: 113 Olika på lika villkor.
- 1998 Lag med förbud mot könsstympning av kvinnor.
- 1998 Kvinnofridsreformen. Lagstiftningen gällande mäns våld mot kvinnor skärps och bestämmelsen om grov kvinnofridskränkning träder i kraft.
- 1998 Jämställdhetslagen skärps avseende sexuella trakasserier.
- 1999 Lag om förbud mot köp av sexuella tjänster.
- 2002 Lag mot människohandel för sexuella ändamål.
- 2004 Lagen mot människohandel utvidgas till att även omfatta all slags människohandel även tvångsarbete och organhandel.
- 2005 Ny sexualbrottslagstiftning.
- 2006 Barn som bevittnat våld är brottsoffer och har rätt till stöd i socialtjänstlagen.
- 2010 Skärpningar i lagstiftningen rörande barnpornografibrott, 16 kapitlet i Brottsbalken
- 2011 Sverige undertecknar Europarådets konvention om förebyggande och bekämpande av våld mot kvinnor och våld i nära relationer.
- 2014 1 juli trädde lagstiftningen om stärkt skydd mot tvångsäktenskap och barnäktenskap i kraft.
- 2016 Länsstyrelserna får i regeringsuppdrag att ta fram nationell strategi för att förebygga och bekämpa mäns våld mot kvinnor.
- 2018 Ny sexualbrottslagstiftning som bygger på frivillighet, samtyckeslagen, träder i kraft.

Polisanmälda misshandelsbrott 1998-2016



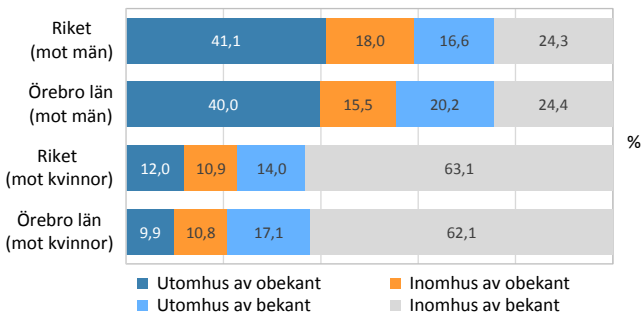
Antalet anmälda misshandelsbrott mot kvinnor år 1988 var 413 i Örebro län och 13 482 i hela riket. Anmälda misshandelsbrott mot män var samma år 781 i länet och 22 257 i riket. Dessa tal har i diagrammet fått indexvärdet 100.

År 2017 har antalet anmälda misshandelsbrott mot kvinnor index 217 i länet och 207 i riket, det vill säga en ökning med 117 respektive 107 procent. Misshandel av män har år 2017 index 128 i länet och 147 i riket, dvs ökningen från år 1988 är 28 respektive 47 procent.

Vid misshandelsbrott i Örebro län samt i riket är det vanligt att offer och gärningsman känner varandra. Det gäller både om offret är kvinna eller man.

När det gäller misshandel riktad mot kvinnor i regionen var 81,5 procent av de misstänkta förövarna män. Vid misshandel mot män var 87,7 procent av de misstänkta män.

Polisanmälda misshandelsbrott efter offrets kön 2017



Misstänkta för misshandelsbrott 2017*

	Region Bergslagen			Hela riket		
	Antal misstänkta	därav (%) kvinnor	därav (%) män	Antal misstänkta	därav (%) kvinnor	därav (%) män
All misshandel därav	357	18,2	81,8	13 976	17,6	82,4
mot barn	4 361	19,3	80,7	10 781	28,5	71,5
mot kvinna	1 299	18,5	81,5	13 910	17,5	82,5
mot man	1 674	12,3	87,7	15 782	15,7	84,3

*Misstänkta för misshandelsbrott redovisas fr o m år 2015 för Region Bergslagen då Polismyndigheten indelades i regioner. Region Bergslagen omfattar länen Dalarna, Värmland och Örebro.

Urval av anmälda brott mot frihet och frid 2017

Typ av brott	Antal		per 100 000/inv	
	Länet	Riket	Länet	Riket
Grov kvinnofridskränkning*	15	1 878	5	18,
Grov fridskränkning*	3	1 683	1	16,6
Mot flicka under 18 år	1	671	0,3	6,6
Mot pojke under 18 år	-	685	0	6,8
Mot kvinna 18 år eller äldre	1	213	0,3	2,1
Mot man 18 år eller äldre	1	114	0,3	1,1
Olaga förföljelse*	9	704	3	7,0
Mot flicka under 18 år	-	56	0	0,6
Mot pojke under 18 år	-	8	0	0,1
Mot kvinna 18 år eller äldre	6	503	2	5
Mot man 18 år eller äldre	3	137	1	1,4
Olaga hot (5 §)	1 392	53 288	465,7	526,5
Mot flicka under 18 år	96	3 230	32,1	31,9
Internetrelaterat	13	718	4,3	7,1
Ej internetrelaterat	83	2 512	27,8	24,8
Mot pojke under 18 år	118	4 577	39,5	45,2
Internetrelaterat	5	531	1,7	5,2
Ej internetrelaterat	113	4 046	37,8	40,0
Mot kvinna 18 år eller äldre	572	20 410	191,4	201,7
Internetrelaterat	24	1 877	8	18,5
Ej internetrelaterat	548	18 533	183,3	183,1
Mot man 18 år eller äldre	543	21 079	181,7	208,3
Internetrelaterat	28	1 728	9,4	17,1
Ej internetrelaterat	515	19 351	172,3	191,2
Mot grupp	63	3 992	21,1	39,4
Internetrelaterat	3	507	1	5
Ej internetrelaterat	60	3 485	20,1	34,4
Ofredande (7 §)	1 190	52 730	398,1	521,0
Mot flicka under 18 år	79	3 309	26,4	32,7
Mot pojke under 18 år	61	2 279	20,4	22,5
Mot kvinna 18 år eller äldre	608	27 381	203,4	270,6
Mot man 18 år eller äldre	399	15 976	133,5	157,9
Mot grupp	43	3 785	14,4	37,4

*Ingår även i hotbrott

Brottsmisstänkta kvinnor och män 2017

Brottstyp	Miss- tänkta i regionen*	Könsfördelning i regionen		Riket	
		kvinnor	män	kvinnor	män
Brott mot Brottsbalken	10 651	20,7	79,3	21,9	78,1
därav					
Brott mot liv och hälsa	3 608	17,5	82,5	19,7	80,3
Brott mot frihet och frid ¹	3 089	17,4	82,6	17,8	82,2
Ärekränkingsbrott	121	38,0	62,0	33,7	66,3
Sexualbrott	702	2,1	97,9	2,3	97,7
Brott mot familj ²	26	38,5	61,5	55,7	44,3
Stöld, rån m.m.	3 197	24,1	75,9	25,3	74,7
Bedrägeri, m.m.	1 025	25,9	74,1	23,4	76,6
Förskingring, m.m.	292	26,4	73,6	24,0	76,0
Brott mot borgenärer m.m.	1	0	100	17,9	82,1
Skadegörelsebrott	1 047	12,8	87,2	13,0	87,0
Allmänfarliga brott	157	31,2	68,8	31,6	68,4
Förfalskningsbrott	291	18,2	81,8	16,5	83,5
Mened, falskt åtal m.m.	162	39,5	60,5	40,6	59,4
Brott mot staten ³	1 216	13,1	86,9	14,7	85,3
Andra lagbrott därav					
Trafikbrottslagen	3 560	12,0	88,0	11,5	88,5
Narkotikastrafflagen	3 707	16,0	84,0	13,2	86,8
Brott mot övriga special- straffrättsliga författningar	7 130	15,2	84,8	14,3	85,3
Samtliga brott	15 571	20,5	79,4	20,5	79,2

*Från 2015 Polisregion Bergslagen där länen Dalarna, Värmland och Örebro ingår.

¹) hemfridsbrott, olaga hot, ofredande, m.m.

²) egenmäktighet med barn, förvanskande av familjeställning, m.m.

³) brott mot allmän ordning, våld mot tjänsteman, m.m.

Läsanvisningar

I boken förekommer vissa begrepp som här ges en kortare förklaring.

Index.

Vid indexberäkning ges det antal som gäller ett visst utgångsår (basår) värdet 100.

Därefter beräknas de procentuella förändringarna i förhållande till detta år.

Ett indexvärde på 120 betyder en uppgång med 20 procent sedan basåret.

Ett indexvärde på 70 betyder en nedgång med 30 procent sedan basåret.

Antal kvinnor per 100 män

Här har en omräkning skett för respektive ämnesområde för att tydligare ge ett värde för kvinno- respektive mansdominans. Ett värde över 100 betyder fler kvinnor än män och ett värde under 100 betyder således fler män än kvinnor. Exempelvis innebär värdet 112 att det finns 12 procent fler kvinnor och värdet 88 att det finns 12 procent färre kvinnor.

Källor

Statistiska centralbyrån, SCB

Arbetsförmedlingen

Brottsförebyggande Rådet, BRÅ

Skolverket

Försäkringskassan

Socialstyrelsen

Folkhälsomyndigheten

Några internetadresser

www.regeringen.se/regeringens-politik/jamstalldhet/

www.do.se Diskrimineringsombudsmannen

www.mucl.se Ung Jämställdhet, råd och tips

www.kvinnofrid.se Kvinnofridsportalen, information om praktiskt arbete inom området våld mot kvinnor

www.regionfakta.com/Orebro-lan/Orebro-lan-Jamstalldhet/Inledning/

Länsstyrelsens kontaktperson: Kerstin Lillje,

e-post: kerstin.lillje@lansstyrelsen.se

Länsstyrelsen i Örebro län

701 86 Örebro

Besöksadress: Stortorget 22

Telefon: 010-224 80 00, Telefax: 010-224 81 31

e-post: orebro@lansstyrelsen.se

www.lansstyrelsen.se/orebro



Länsstyrelsen i Örebro län
Stortorget 22, 701 86 Örebro
010-224 80 00
orebro@lansstyrelsen.se
www.lansstyrelsen.se/orebro